



MINISTERSTVO VNITRA  
ČESKÉ REPUBLIKY

## **Smlouva**

**o poskytnutí účelové podpory na řešení projektu výzkumu, vývoje a inovací  
s názvem**

**„Augmented reality pro vzdálený biomonitoring a záchranné operace v CBRN  
situacích“**

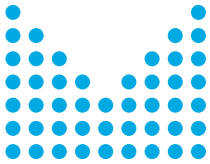
**VB02000036**

**uzavřená mezi smluvními stranami**

**Česká republika – Ministerstvo vnitra**

**a**

**České vysoké učení technické v Praze**



MINISTERSTVO VNITRA  
ČESKÉ REPUBLIKY

Smluvní strany:

**Česká republika – Ministerstvo vnitra**

se sídlem: **Nad Štolou 936/3, 170 34 Praha 7**

IČ: **00007064**

DIČ: **CZ00007064**

zastoupená: **ředitelem odboru bezpečnostního výzkumu a policejního vzdělávání Ing. Bc. Lud'kem Michálkem, Ph.D.**

číslo bankovního účtu: **3605881/0710**

adresa pro doručování: **Ministerstvo vnitra, odbor bezpečnostního výzkumu a policejního vzdělávání (gesční útvar MV ČR pro oblast bezpečnostního výzkumu), Nad Štolou 936/3, 170 34 Praha 7, tel.: 974 832 746, e-mail: obv@mvr.cz**

(dále jen „**poskytovatel**“) na straně jedné,

a

**České vysoké učení technické v Praze**

**VVS - Veřejná nebo státní vysoká škola (zákon č. 111/1998 Sb., o vysokých školách a o změně a doplnění dalších zákonů) - Vysoká škola (veřejná, státní)**

se sídlem: **Jugoslávských partyzánů 1580/3, 160 00 Praha 6 - Dejvice**

IČ: **68407700**

zastoupená: **doc. RNDr. Vojtěch Petráček, CSc., rektor**

bankovní spojení: **Česká národní banka, Na Příkopě 28, 115 03, Praha 1**

číslo účtu: **94-10038061/0710**

(dále jen „**hlavní příjemce**“) na straně druhé

uzavřely níže uvedeného dne, měsíce a roku tuto Smlouvu

### **Preambule**

Hlavním příjemcem podaný návrh projektu č. VB02000036 s názvem Augmented reality pro vzdálený biomonitoring a záchranné operace v CBRN situacích byl poskytovatelem přijat do 2. veřejné soutěže vyhlášené poskytovatelem v následujícím programu: Program bezpečnostního výzkumu ČR 2021 – 2026: vývoj, testování a evaluace nových bezpečnostních technologií (SECTECH) a hodnocen v souladu s § 21 zákona č. 130/2002 Sb., o podpoře výzkumu, experimentálního vývoje a inovací z veřejných prostředků a o změně některých souvisejících zákonů ve znění pozdějších předpisů (dále jen „ZPVV“). Poskytovatel vydal rozhodnutí o výsledku veřejné soutěže v souladu s tímto ustanovením tak, že návrh projektu bude podpořen (dále jen „schválený návrh projektu“). V souladu s § 9 ZPVV se na základě rozhodnutí o výsledcích veřejné soutěže uzavírá tato Smlouva. Veškeré pojmy použité ve Smlouvě jsou definovány ve Všeobecných podmínkách (verze 04).



## **Článek 1** **Předmět Smlouvy**

1. Předmětem Smlouvy je závazek poskytovatele poskytnout hlavnímu příjemci finanční podporu formou dotace za účelem jejího využití na dosažení deklarovaných výsledků a cílů projektu a současně závazek hlavního příjemce použít tuto podporu a řešit projekt v souladu s pravidly poskytnutí podpory a přílohou Závazné parametry řešení projektu.
2. Účelem podpory je dosažení stanovených cílů projektu, tj. cílů uvedených v příloze Závazné parametry řešení projektu.

## **Článek 2** **Výše poskytnuté podpory a uznaných nákladů, intenzita podpory**

1. Maximální výše podpory činí 27 438 991 Kč (slovy: dvacet sedm milionů čtyři sta třicet osm tisíc devět set devadesát jedna korun českých), což je 70 % z maximální výše uznatelných nákladů.
2. Maximální výše uznaných nákladů projektu je stanovena ve výši 39 198 559 Kč (slovy: třicet devět milionů jedno sto devadesát osm tisíc pět set padesát devět korun českých).

## **Článek 3** **Související dokumenty**

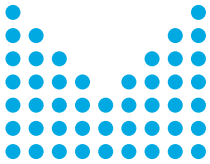
1. Nedílnou součástí Smlouvy je příloha č. 1 **Závazné parametry řešení projektu**, které jsou schváleným návrhem projektu ve smyslu § 9 odst. 2 ZPVV, a obsahují označení příjemce, název a předmět řešení projektu, jméno, příjmení a případné akademické tituly a vědecké hodnosti řešitele, časový plán řešení projektu včetně termínu zahájení a ukončení řešení projektu, cíle projektu, deklarované výsledky projektu. Závazné parametry řešení projektu rovněž obsahují tabulku uznaných nákladů projektu, která obsahuje jejich rozdělení na jednotlivé roky řešení projektu, intenzitu podpory z uznaných nákladů a s tím související celkovou výši poskytované účelové podpory.
2. Další podmínky poskytnutí podpory a řešení projektu jsou uvedeny ve Všeobecných podmínkách (verze 4), které jsou dostupné na webových stránkách poskytovatele.
3. Obsahuje-li Smlouva úpravu odlišnou od Všeobecných podmínek či Závazných parametrů řešení projektu, použijí se přednostně ustanovení Smlouvy, dále ustanovení Všeobecných podmínek a dále Závazných parametrů řešení projektu.

## **Článek 4** **Specifické podmínky**

1. Nad rámec Všeobecných podmínek nebyly pro tuto soutěž stanoveny žádné specifické podmínky.

## **Článek 5** **Závěrečná ustanovení**

1. Smlouva se řídí právním řádem České republiky.
2. Vztahy neupravené Smlouvou se řídí především zákonem č. 130/2002 Sb. a občanským



zákoníkem.

3. Nedílnou součástí Smlouvy jsou Závazné parametry řešení projektu.
4. Smluvní strany prohlašují a podpisem Smlouvy stvrzují, že jimi uvedené údaje, na jejichž základě je uzavřena Smlouva a poskytnuta podpora poskytovatelem, jsou správné, úplně a pravdivé.
5. Smluvní strany prohlašují, že si tuto Smlouvu přečetly, s jejím obsahem souhlasí a že byla sepsána na základě jejich svobodné vůle, prostě omylu, a na důkaz toho připojují své podpisy.

### Článek 6 Platnost a účinnost Smlouvy

1. Smlouva se uzavírá na dobu řešení projektu a následující období potřebné pro vyhodnocení výsledků řešení projektu v délce trvání 180 dnů ode dne ukončení řešení projektu.
2. Smlouva nabyvá platnosti dnem podpisu smluvními stranami a účinnosti dnem zveřejnění v registru Smluv.
3. Smluvní strany souhlasí se zveřejněním znění smlouvy ve smyslu zákona č. 340/2015 Sb., o zvláštních podmínkách účinnosti některých smluv, uveřejňování těchto smluv a o registru smluv. Zveřejnění ve smyslu tohoto zákona provede poskytovatel.
4. Ukončení Smlouvy před datem uvedeným v Závazných parametrech řešení projektu je upraveno ve Všeobecných podmínkách.

### Podpisy smluvních stran

#### Poskytovatel:

V Praze, dne .....

\_\_\_\_\_  
Ing. Bc. Luděk Michálek, Ph.D.  
ředitel odboru bezpečnostního výzkumu  
a policejního vzdělávání

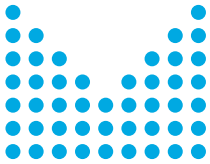
#### Příjemce:

V ....., dne .....



doc. RNDr. Vojtěch Petráček, CSc., rektor





## ZÁVAZNÉ PARAMETRY ŘEŠENÍ PROJEKTU

Číslo projektu: **VB02000036**

Rozhodný den pro uznatelnost nákladů dle této verze závazných parametrů:

**Od data zahájení řešení projektu uvedeném v Závazných parametrech**

### 1. Název projektu v českém jazyce

Augmented reality pro vzdálený biomonitring a záchranné operace v CBRN situacích

### 2. Datum zahájení a ukončení projektu

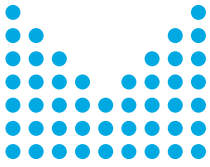
01/2024 – 12/2026

### 3. Cíl projektu

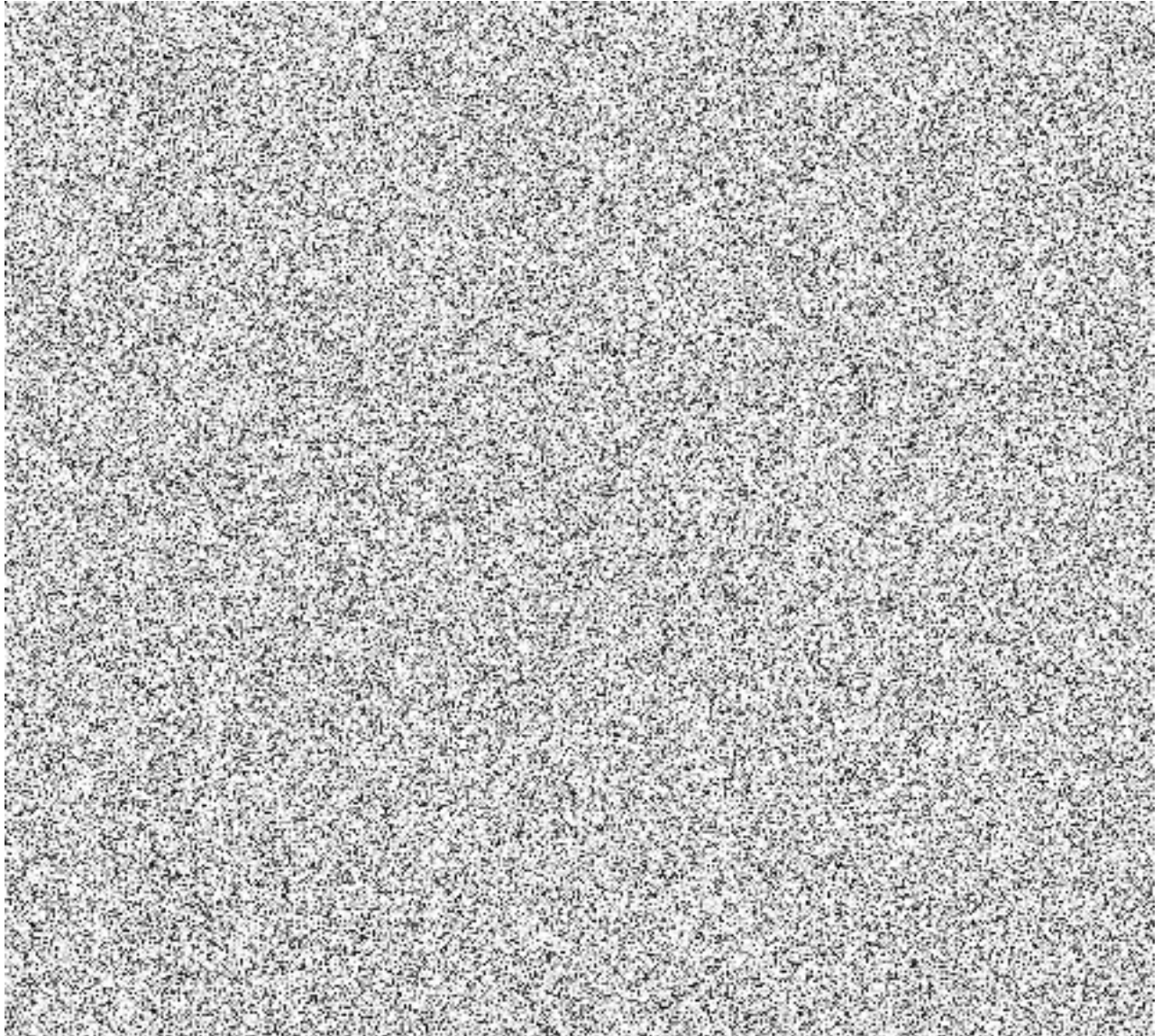
Pri zneuziti ZHN se zachrannych akci dle typu a okolnosti ucastni vsechny slozky IZS vctne ozbrojenych sil. V kontaminovanem prostredi musi uzivat celotelove ochrany. Cilem projektu je ve spolupraci s koncovymi uzivateli vytvorit prototyp integrovaneho a pro vsechny slozky IZS interoperabilniho systemu vyuzivajiciho rozsirenou realitu (specialni bryle na obe nebo jedno oko promitajici informace pro zlepšení situacniho prehledu) s moznosti ovladani hlasem ci ges-tem pro jeho efektivni uziti pro rozdilne potreby, s maximalni kompatibilitou se stavajicim vybavenim. Cilem je zlepšení sdileni informaci mezi urovnemi zasahu, usnadneni a zefektivneni orientace v prostredi ci poskytnuti cilene informace v souladu s účelem zásahu = zefektivnění zásahu a záchranu životů.

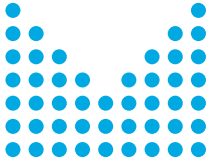
### 4. Řešitel — Klíčová osoba řešitelského týmu



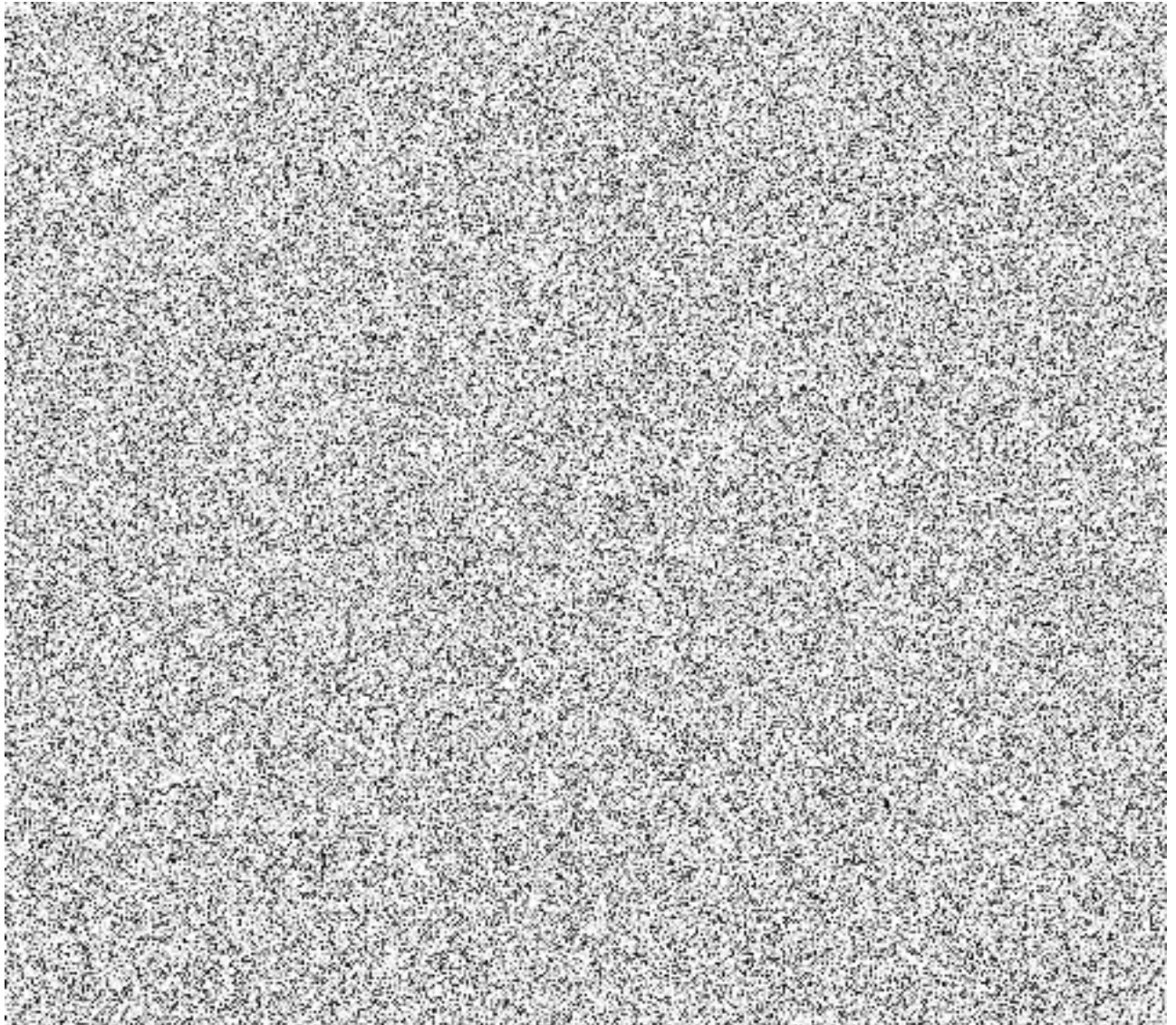


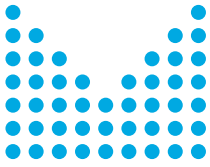
## 5. Plánované výsledky projektu





MINISTERSTVO VNITRA  
ČESKÉ REPUBLIKY





## 6. Identifikační údaje účastníků

### Hlavní příjemce – [P] České vysoké učení technické v Praze

IČ 68407700	Obchodní jméno České vysoké učení technické v Praze
Kód organizační jednotky 21810	Organizační jednotka Rektorát ČVUT
Právní forma VVS - Veřejná nebo státní vysoká škola (zákon č. 111/1998 Sb., o vysokých školách a o změně a doplnění dalších zákonů)	
Typ organizace VO - Výzkumná organizace	

### Další účastník – [D] Quanti s.r.o.

IČ 24749001	Obchodní jméno Quanti s.r.o.
Kód organizační jednotky	Organizační jednotka
Právní forma POO - Právnícká osoba zapsaná v obchodním rejstříku (zákon č. 304/2013 Sb., o veřejných rejstřících právnických a fyzických osob)	
Typ organizace MP - Malý podnik	

### Další účastník – [D] DefSec Innovation Hub, z.ú.

IČ 07494025	Obchodní jméno DefSec Innovation Hub, z.ú.
Kód organizační jednotky	Organizační jednotka
Právní forma UST - ústav (zákon č. 89/2012 Sb., občanský zákoník)	
Typ organizace MP - Malý podnik	





**Další účastník – [D] Ministerstvo obrany**

IČ 60162694	Obchodní jméno Ministerstvo obrany
Kód organizační jednotky G44	Organizační jednotka Univerzita obrany - Fakulta vojenského zdravotnictví Hradec Králové
Právní forma OSS - Organizační složka státu podle zákona č. 219/2000 Sb.	
Typ organizace VO - Výzkumná organizace	



## 7. Náklady

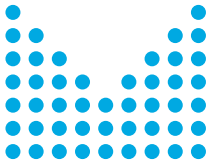
(uvedené údaje jsou v Kč, závazné parametry tučně v rámečku)

### Projekt — VB02000036

Položka / rok	2024	2025	2026	Celkem maximální výše
Náklady projektu celkem	12 373 545	14 321 469	12 503 545	<b>39 198 559</b>
Výše podpory	<b>8 661 481</b>	<b>10 025 028</b>	<b>8 752 482</b>	<b>27 438 991</b>
Maximální intenzita podpory projektu				<b>70 %</b>

### Hlavní příjemce — [P] České vysoké učení technické v Praze

Položka / rok	2024	2025	2026	Celkem maximální výše
Osobní náklady	3 989 916	4 230 756	3 989 916	<b>12 210 588</b>
Subdodávky	0	0	0	<b>0</b>
Ostatní přímé náklady	370 000	350 000	420 000	<b>1 140 000</b>
Nepřímé náklady	435 991	458 075	440 991	<b>1 335 057</b>
Náklady projektu celkem	4 795 907	5 038 831	4 850 907	<b>14 685 645</b>
Výše podpory	<b>3 501 012</b>	<b>3 839 589</b>	<b>3 623 628</b>	<b>10 964 229</b>
Způsob výpočtu režijních nákladů				<b>Flat rate 10%</b>

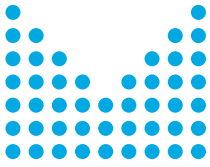


**Další účastník — [D] Quanti s.r.o.**

<b>Položka / rok</b>	<b>2024</b>	<b>2025</b>	<b>2026</b>	<b>Celkem maximální výše</b>
Osobní náklady	3 600 000	3 600 000	3 600 000	<b>10 800 000</b>
Subdodávky	0	0	0	<b>0</b>
Ostatní přímé náklady	350 000	1 900 000	600 000	<b>2 850 000</b>
Nepřímé náklady	395 000	550 000	420 000	<b>1 365 000</b>
Náklady projektu celkem	4 345 000	6 050 000	4 620 000	<b>15 015 000</b>
Výše podpory	<b>2 602 488</b>	<b>3 626 644</b>	<b>2 769 893</b>	<b>8 999 025</b>
Způsob výpočtu režijních nákladů				<b>Flat rate 10%</b>

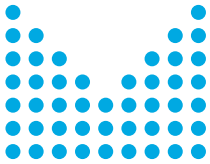
**Další účastník — [D] DefSec Innovation Hub, z.ú.**

<b>Položka / rok</b>	<b>2024</b>	<b>2025</b>	<b>2026</b>	<b>Celkem maximální výše</b>
Osobní náklady	1 244 340	1 244 340	1 244 340	<b>3 733 020</b>
Subdodávky	0	0	0	<b>0</b>
Ostatní přímé náklady	285 000	285 000	285 000	<b>855 000</b>
Nepřímé náklady	152 934	152 934	152 934	<b>458 802</b>
Náklady projektu celkem	1 682 274	1 682 274	1 682 274	<b>5 046 822</b>
Výše podpory	<b>1 007 617</b>	<b>1 008 431</b>	<b>1 008 597</b>	<b>3 024 645</b>
Způsob výpočtu režijních nákladů				<b>Flat rate 10%</b>



**Další účastník — [D] Ministerstvo obrany**

<b>Položka / rok</b>	<b>2024</b>	<b>2025</b>	<b>2026</b>	<b>Celkem maximální výše</b>
Osobní náklady	1 082 364	1 082 364	1 082 364	<b>3 247 092</b>
Subdodávky	0	0	0	<b>0</b>
Ostatní přímé náklady	468 000	468 000	268 000	<b>1 204 000</b>
Nepřímé náklady	0	0	0	<b>0</b>
Náklady projektu celkem	1 550 364	1 550 364	1 350 364	<b>4 451 092</b>
Výše podpory	<b>1 550 364</b>	<b>1 550 364</b>	<b>1 350 364</b>	<b>4 451 092</b>
Způsob výpočtu režijních nákladů	<b>Flat rate 10%</b>			



MINISTERSTVO VNITRA  
ČESKÉ REPUBLIKY

## 8. Další závazné parametry projektu

---



Ministerstvo vnitra  
odbor bezpečnostního výzkumu  
a policejního vzdělávání

Praha 14. března 2023  
Č.j.: MV- 50544-1/OBVV-2023  
Počet stránek: 23

**Všeobecné podmínky\***  
**ke smlouvám o poskytnutí účelové podpory**  
**na řešení projektů bezpečnostního výzkumu**

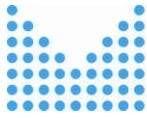
**Část A**  
**Základní ustanovení**

**Článek 1**  
**Obecná ustanovení**

- 1) Všeobecné podmínky jsou závazné a vymahatelné vůči smluvním stranám Smlouvy o poskytnutí účelové podpory na řešení projektu výzkumu, vývoje a inovací (dále jen „Smlouva“).
- 2) Všeobecné podmínky jsou rovněž závazné a vymahatelné v případě Rozhodnutí o poskytnutí podpory, pokud ve prospěch příjemce bylo vydáno, přičemž v tomto případě se použijí přiměřeně (dále jen „Rozhodnutí“).
- 3) Ustanovení specifických podmínek ve Smlouvě nebo Rozhodnutí může stanovit v souladu s podmínkami veřejné soutěže ustanovení odchylná od všeobecných podmínek.

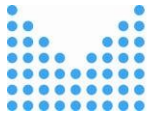
---

\*verze 04, Všeobecné podmínky jsou dostupné na webových stránkách poskytovatele  
<https://www.mvcr.cz/vyzkum>



## Článek 2 Vymezení pojmů

- 1) „**Administrátorem Projektu**“ zaměstnanec gesčního útvaru pro oblast bezpečnostního výzkumu určený poskytovatelem, který je odpovědný za spolupráci a komunikaci s příjemcem ve všech záležitostech věcného plnění Projektu a finančního využití poskytnuté podpory,
- 2) „**Aplikačním garantem**“ organizace (právnícká osoba či podnikající fyzická osoba, která musí mít sídlo v České republice), a která má zájem na uplatnění a využití plánovaných výstupů projektu výzkumu a vývoje v praxi. Hlavní rolí aplikačního garanta je přispět k tomu, aby výsledek projektu byl uplatnitelný a také následně uplatněný a využitý v praxi, přičemž aplikačním garantem může být zároveň příjemce,
- 3) „**Dalším účastníkem**“ právnícká osoba nebo fyzická osoba, organizační složka státu nebo organizační jednotka ministerstva, zabývající se výzkumem a vývojem, jejíž účast na projektu je vymezena v návrhu projektu a s níž hlavní příjemce uzavřel smlouvu o účasti na řešení projektu, přičemž se jedná o toho uchazeče či příjemce, který obvykle není ve vztahu k poskytovateli,
- 4) „**Dobou řešení**“ doba ode dne zahájení řešení projektu příjemcem do dne ukončení řešení projektu příjemcem, přičemž řešení projektu se považuje za ukončené rovněž v případě předčasného zastavení řešení projektu v souvislosti s ukončením platnosti Smlouvy nebo Rozhodnutí,
- 5) „**Důvěrnou informací**“ informace, kterou lze považovat ve smyslu příslušných ustanovení zákona č. 89/2012 Sb., občanský zákoník za obchodní tajemství či kterou jedna ze smluvních stran označí jako důvěrnou informaci, nebo jakákoliv informace, jejíž prozrazení jednou smluvní stranou může být pro druhou smluvní stranu nevýhodné, není-li všeobecně veřejně známa nebo nebyla smluvní stranou označena za nedůvěrnou,
- 6) „**Hlavním příjemcem**“ ten příjemce, který vstupuje s poskytovatelem do smluvního vztahu a odpovídá za plnění veškerých povinností během řešení projektu vůči poskytovateli na základě Smlouvy nebo Rozhodnutí, a to jak povinností hlavního příjemce, tak dalšího účastníka, hlavní příjemce zastává roli koordinátora projektu
- 7) „**Implementačním plánem**“ je dokument, který blíže specifikuje způsob, jakým budou výsledky projektu podpořeného Ministerstvem vnitra využity v praxi,
- 8) „**Intenzitou podpory**“ v procentech vyjádřený podíl výše podpory k uznaným nákladům příjemce v daném roce řešení Projektu,
- 9) „**IS VaVal**“, Informační systém výzkumu, experimentálního vývoje a inovací neboli informační systém veřejné správy zajišťující shromažďování, zpracování,



poskytování a využívání údajů o výzkumu, vývoji a inovacích podporovaných z veřejných prostředků, jehož obsah, postup při předání, zařazení, zpracování a poskytování údajů je stanoven ZPVV, nařízením vlády č. 397/2009 Sb., o informačním systému výzkumu, experimentálního vývoje a inovací, zvláštními právními předpisy a provozním řádem IS VaVal,

- 10) „**Hodnotícím procesem**“ poskytovatelem stanovený proces za účelem hodnocení plnění cílů projektu, zhodnocení dosažených výsledků a jejich právní ochrany, zejména oponentní řízení, předkládání zpráv, závěrečné hodnocení a monitoring udržitelnosti,
- 11) „**Manažerem Projektu**“ určený příjemcem je odpovědný za řízení Projektu, včetně finančního řízení, za spolupráci a komunikaci s poskytovatelem,
- 12) „**Nařízením**“ Nařízení Komise (ES) č. 651/2014 ze dne 17. června 2014, kterým se v souladu s články 107 a 108 Smlouvy prohlašují určité kategorie za slučitelné s vnitřním trhem,
- 13) „**Podnikem**“ každý subjekt vykonávající hospodářskou činnost, bez ohledu na jeho právní formu ve smyslu přílohy č. 1 Nařízení, přičemž tato příloha a článek II odst. 2 a 24 Nařízení vymezují jednotlivé velikosti podniku na velký, střední, malý podnik a mikro podnik,
- 14) „**Podporou**“ účelové finanční prostředky na řešení projektu poskytnuté poskytovatelem formou dotace v návaznosti na výsledky veřejné soutěže nebo veřejné zakázky ve výzkumu, vývoji a inovacích a na základě Smlouvy nebo Rozhodnutí,
- 15) „**Poskytovatelem**“ **Ministerstvo vnitra** České republiky (MV ČR),
- 16) „**Pravidly poskytnutí podpory**“ souhrn práv a povinností stanovených Smlouvou nebo Rozhodnutím, všeobecnými podmínkami, příslušným programem a zadávací dokumentací a obecně závaznými právními předpisy (národními i evropskými), zejména ZPVV, rozpočtovými pravidly a pravidly veřejné podpory,
- 17) „**Pravidly veřejné podpory**“ souhrn práv a povinností stanovených článkem 107 až 109 Smlouvy o fungování Evropské unie, a pro účely výzkumu, vývoje a inovací zejména Rámcem a Nařízením,
- 18) „**Programem**“ program ve smyslu § 2 odst. 2 písm. g) ZPVV,
- 19) „**Projektem**“ projekt ve smyslu § 2 odst. 2 písm. h) ZPVV,
- 20) „**Předmětem duševního vlastnictví**“ majetek nehmotné povahy, kterým jsou díla chráněná podle práva autorského a práv souvisejících s právem autorským a předměty průmyslově právní ochrany, tj. technická řešení (patenty, užité vzory, případně topografie polovodičových výrobků), předměty průmyslového výtvarnictví a designu (průmyslové vzory), označení výrobků a služeb (ochranné známky, označení původu, zeměpisná označení, obchodní firma) a dále především





obchodní tajemství a know-how (psané i nepsané výrobní, obchodní a jiné zkušenosti),

- 21) „**Příjemcem OSS**“ uchazeč, v jehož prospěch bylo o poskytnutí podpory poskytovatelem rozhodnuto, organizační složka státu, která v určité vymezené oblasti veřejné správy zastupuje stát a která nakládá se státním majetkem, ačkoli nemá vlastní právní osobnost,
- 22) „**Rámcem**“ Sdělení Komise - Rámec pro státní podporu výzkumu, vývoje a inovací (2014/C 198/01),
- 23) „**Rozpočtovými pravidly**“ zákon č. 218/2000 Sb., o rozpočtových pravidlech a o změně některých souvisejících zákonů (rozpočtová pravidla), ve znění pozdějších předpisů,
- 24) „**Řešitelem**“ fyzická osoba odpovědná příjemci za odbornou úroveň projektu,
- 25) „**Smlouvou o účasti na řešení projektu**“ smlouva uzavřená mezi hlavním příjemcem a dalšími účastníky v souladu s § 2 odst. 2 písm. j) ZPVV,
- 26) „**Subdodávkou**“ druh služby, prostřednictvím které realizuje subdodavatel místo příjemce určitou aktivitu projektu. Předmětem subdodávky může být smluvní výzkum, poznatky a patenty zakoupené nebo pořízené v rámci licence z vnějších zdrojů za obvyklých tržních podmínek. Za subdodávky se nepovažují zejména osobní náklady, energie, nájemné, nákup hmotného či nehmotného majetku apod. Subdodávky jsou součástí rozpočtu projektu,
- 27) „**Uznanými náklady**“ náklady ve smyslu § 2 odst. 2 písm. n) ZPVV,
- 28) „**Uživatelskou organizací**“ organizace (právnícká osoba či podnikající fyzická osoba), jejíž hlavní rolí je přispět k tomu, aby výsledek projektu byl uplatnitelný praxí. Vztahy mezi hlavní uchazečem a uživatelskou organizací (forma/míra zapojení uživatelské organizace, např. testování, konzultace, poskytnutí databáze, aj.), jsou upraveny v zadávací dokumentaci, návrhu projektu a jeho přílohách,
- 29) „**Veřejnosprávní kontrolou**“ kontrola prováděná u příjemců veřejné finanční podpory nebo u uchazečů o veřejnou finanční podporu poskytovatelem jako kontrolním orgánem ve smyslu § 3 odst. 1 písm. a) zákona č. 320/2001 Sb., o finanční kontrole,
- 30) „**Veřejnou podporou**“ podpora ve smyslu článku 107 odst. 1 Smlouvy o fungování Evropské unie,
- 31) „**Veřejnou soutěží**“ veřejná soutěž ve výzkumu, vývoji a inovacích podle Hlavy V ZPVV,
- 32) „**Veřejnou zakázkou ve výzkumu, vývoji a inovacích**“ zakázka na služby v aplikovaném výzkumu, vývoji nebo inovacích podle § 2 odst. 2, písm. f) ZPVV,
- 33) „**Výsledkem projektu**“ výsledek ve smyslu § 2 odst. 2 písm. k) ZPVV,



- 34) „**Výzkumnou organizací**” organizace pro výzkum a šíření znalostí ve smyslu článku. II odst. 83 Nařízení,
- 35) „**ZPVV**” zákon č. 130/2002 Sb., o podpoře výzkumu, experimentálního vývoje a inovací z veřejných prostředků a o změně některých souvisejících zákonů (zákon o podpoře výzkumu, experimentálního vývoje a inovací),
- 36) „**ZZVZ**” zákon č. 134/2016 Sb., o zadávání veřejných zakázek,
- 37) „**Způsobilými náklady**” náklady ve smyslu § 2 odst. 2 písm. m) ZPVV.

## **Část B**

### **Práva a povinnosti smluvních stran, důsledky jejich porušení a ukončení Smlouvy nebo Rozhodnutí**

#### **Článek 3**

##### **Administrátor Projektu**

Jméno a kontaktní údaje administrátora projektu budou příjemci sděleny při předání Smlouvy nebo Rozhodnutí.

#### **Článek 4**

##### **Platební podmínky**

- 1) Členění uznaných nákladů na jednotlivé rozpočtové skupiny a pro jednotlivé roky řešení Projektu je uvedeno v rozpočtu Projektu a v Závazných parametrech projektu.
- 2) Nedojde-li v důsledku rozpočtového provizoria podle zákona č. 218/2000 Sb., o rozpočtových pravidlech a o změně některých souvisejících zákonů (rozpočtová pravidla), ve znění pozdějších předpisů k regulaci čerpání rozpočtu, poskytovatel poskytne podporu příjemci v prvním roce řešení Projektu ve lhůtě do 60 kalendářních dnů ode dne nabytí účinnosti Smlouvy. V dalších letech řešení poskytovatel poskytne podporu do 60 kalendářních dnů od začátku kalendářního roku za podmínky, že jsou splněny závazky příjemce vyplývající ze Smlouvy, zejména, že příjemce předložil roční zprávu včetně vyúčtování poskytnutých finančních prostředků a tato zpráva byla schválena poskytovatelem. Dále splní povinnost předání údajů do informačního systému výzkumu, vývoje a inovací v souladu se zákonem č. 130/2002 Sb., Nařízením vlády č. 397/2009 Sb., o informačním systému výzkumu, experimentálního vývoje a inovací (dále jen „NV č. 397/2009 Sb.”) a se zvláštním právním předpisem (zákon č. 106/1999 Sb., o svobodném přístupu k informacím, ve znění pozdějších předpisů).



- 3) Pokud v průběhu řešení Projektu dojde ke snížení plánovaných finančních prostředků na výzkum a vývoj poskytovatele v rámci státního rozpočtu, je poskytovatel oprávněn jednostranně snížit podporu uvedenou v Závazných parametrech projektu a bude uzavřen písemný dodatek ke Smlouvě nebo Rozhodnutí, v němž se vymezi související úpravy Projektu.
- 4) Poskytovatel poskytuje podporu:
  - a) veřejné vysoké škole a veřejné výzkumné instituci převodem z bankovního účtu poskytovatele na bankovní účet u České národní banky uvedený ve smlouvě,
  - b) ostatním fyzickým a právnickým osobám převodem z bankovního účtu poskytovatele na bankovní účet uvedený ve smlouvě a
  - c) organizačním složkám státu nebo organizačním jednotkám ministerstva přesunem prostředků státního rozpočtu pomocí rozpočtového opatření.
- 5) Příjemce má povinnost provést audit celého Projektu. Auditorskou zprávu předloží příjemce poskytovateli spolu se závěrečným vyúčtováním Projektu. Audit se týká všech nákladů Projektu. Do uznaných nákladů lze zahrnout pouze náklady na provedení auditu v závislosti na době realizace a účetní náročnosti Projektu až do výše 100 000 Kč.

## **Článek 5 Povinnosti příjemce**

- 1) Příjemce je povinen postupovat při realizaci v souladu s Projektem a dalšími podmínkami uvedenými ve Smlouvě nebo Rozhodnutí, v Závazných parametrech projektu a ve Všeobecných podmínkách, zejména využívat podporu na uznané náklady v souladu s článkem 12 Všeobecných podmínek a postupovat v souladu s § 8 odst. 4 ZPVV a podle ZZVZ.
- 2) Použije-li příjemce podporu v rozporu s podmínkami stanovenými Smlouvou nebo Rozhodnutím, Závaznými parametry projektu nebo Všeobecnými podmínkami na jiný účel nebo jiným způsobem, závažným způsobem poruší povinnosti stanovené Smlouvou nebo Rozhodnutím, Závaznými parametry projektu a Všeobecnými podmínkami.
- 3) Příjemce je povinen vrátit poskytovateli na jeho běžný výdajový účet část podpory, kterou nevyužije, a to v souladu s článkem 12 odst. 5 Všeobecných podmínek.
- 4) Příjemce je povinen provést vypořádání dotace podle zvláštního právního předpisu<sup>1</sup> a převést poskytovateli na jeho účet cizích prostředků celkově

---

<sup>1</sup> § 14 odst. 9 a § 75 zákona o rozpočtových pravidlech

Vyhláška Ministerstva financí č. 367/2015 Sb., o zásadách a lhůtách finančního vypořádání vztahů se státním rozpočtem, státními finančními aktivy a Národním fondem (vyhláška o finančním vypořádání).



nespotřebovanou část podpory, a to v souladu s článkem 12 odst. 6 Všeobecných podmínek. Finanční vypořádání zpracuje příjemce za období týkající se celé doby trvání Projektu podle stavu k 31. prosinci roku, v němž bylo ukončeno financování Projektu. Příjemce předloží poskytovateli podklady pro finanční vypořádání dotace do 15. února roku následujícího po roce ukončení Projektu na tiskopisu, jehož vzor je uveden v přílohách příslušných předpisů pro zúčtování se státním rozpočtem platných pro daný rok.

- 5) Příjemce je povinen vést v účetnictví oddělenou účetní evidenci uznaných nákladů a poskytnuté podpory projektu dle článku 12 Všeobecných podmínek.
- 6) Příjemce je povinen nakládat s výsledky podle pravidel stanovených v článku 11 Všeobecných podmínek.
- 7) Příjemce je povinen dodržovat výši uznatelných nákladů a podmínek uvedených v Projektu, na jejichž základě byla stanovena maximální povolená výše míry podpory, příjemce je povinen v případě potřeby změny výše uznatelných nákladů postupovat dle článku 5 odst. 14 Všeobecných podmínek.
- 8) Příjemce je povinen zahájit řešení projektu v termínu stanoveném v Závazných parametrech řešení projektu, nejpozději však do lhůty podle § 10 odst. 1 ZPVV. Příjemce je povinen písemně informovat poskytovatele o veškerých podstatných skutečnostech, které by mohly mít vliv na průběh a výsledek řešení Projektu a které nastaly v době ode dne nabytí platnosti a účinnosti Smlouvy nebo Rozhodnutí, a to ve lhůtě do 15 kalendářních dnů ode dne, kdy se o takové skutečnosti dozvěděl.
- 9) Příjemce je povinen při prezentaci informací o řešeném projektu či o jeho výsledcích v hromadných sdělovacích prostředcích či jiným způsobem, včetně všech propagačních materiálů i ve všech typech médií, které se k projektu či jeho výsledkům a výstupům vztahují, informovat přiměřeným způsobem o tom, že projekt byl realizován za finanční podpory poskytovatele.
- 10) Příjemce je povinen předkládat úplné zprávy v souladu se skutečným stavem řešení projektu, jeho výsledků, poskytnout veškerou součinnost a další relevantní informace v souladu se článkem 7, 9 a 13 Všeobecných podmínek, Smlouvou či Rozhodnutím a příslušnými kontrolními a hodnotícími procesy, včetně součinnosti v souvislosti s kontrolními procesy u dalšího účastníka, které se týkají jak řešení projektu tak plnění implementačního plánu, a to vše ve lhůtách stanovených jednotlivými kontrolními procesy, zákonných lhůtách, nebo lhůtách uvedených v žádostech poskytovatele.
- 11) Příjemce je povinen v souladu s článkem 9 Všeobecných podmínek vyčíslit a odvést poskytovateli veškeré příjmy z projektů a nezamezovat jejich získávání. V případě příjmů z dotace za vedení účtu příjemce vyšších než 200 Kč za celou dobu řešení projektu je příjemce povinen odvést poskytovateli.



- 12) Příjemce je povinen přijmout opatření k odstranění nedostatků zjištěných při kontrolních procesech bez zbytečného odkladu, nejpozději však ve lhůtě stanovené kontrolním orgánem nebo poskytovatelem, a o příjemcem přijatých opatřeních informovat poskytovatele, přičemž si poskytovatel vyhrazuje právo prověřit u příjemce plnění uložených opatření k nápravě.
- 13) Příjemce je povinen písemně informovat, oznamovat poskytovatele o jakákoliv změně, která může mít nepodstatný vliv na řešení Projektu, nebo která se dotýká právní subjektivity příjemce, nebo údajů požadovaných pro prokázání způsobilosti. Jedná se zejména o tyto změny:
- a) změna bankovního čísla účtu příjemce,
  - b) změna – registrace příjemce jako plátce DPH, pokud má změna vliv na celkově uznané náklady a míru intenzity podpory,
  - c) změna kontaktních údajů příjemce,
  - d) změna sídla příjemce,
  - e) změna názvu příjemce,
  - f) změna typu příjemce (malý, střední, velký podnik či výzkumná organizace),
  - g) změna kontaktní osoby (manažera Projektu),
  - h) změna statutárního orgánu příjemce,
  - i) změna právní formy příjemce,
  - j) formální, administrativní změny smlouvy o spolupráci mezi účastníky řešení Projektu,
  - k) změna členů řešitelského týmu,
  - l) změna úvazků řešitelského týmu.

U změn ve složení řešitelského týmu je příjemce povinen vést evidenci změn, tuto evidenci předložit ke kontrole poskytovatelem a aktuální složení podle stavu k 31. prosinci daného kalendářního roku řešitelského týmu přiložit k roční zprávě. Oznámení změny členů řešitelského týmu musí obsahovat formulář čerpání osobních nákladů, který je s dalšími formuláři změn zveřejněn na webových stránkách Ministerstva vnitra. U změny příjemce podle písm. a) a u změny podle písm. b) tohoto odstavce vyhotoví smluvní strany dodatek ke Smlouvě, nebo vydá Rozhodnutí, kterým se mění práva a povinnosti stanovené v Rozhodnutí.

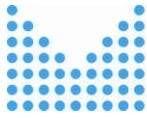
- 14) Příjemce je povinen písemně požádat o předchozí souhlas poskytovatele, o provedení jakékoliv změny, která by mohla mít podstatný vliv na řešení Projektu. Jedná se zejména o tyto změny:
- a) změna Smlouvy nebo Rozhodnutí a Závazných parametrů projektu,



- b) změna příjemce,
- c) změna celkových uznaných nákladů a výše účelové podpory, v jednotlivých letech a za celou dobu řešení Projektu,
- d) přesun finančních prostředků z jiných rozpočtových skupin do rozpočtové skupiny osobní náklady,
- e) změna harmonogramu Projektu,
- f) změna plánovaných výsledků Projektu,
- g) změna data ukončení řešení Projektu,
- h) změna hlavního řešitele Projektu.

O podstatnou změnu lze požádat v daném roce nejpozději do 30. listopadu. Příjemce je povinen podat žádost o změnu před očekávanou realizací žádané změny, aby mohla být poskytovatelem náležitě posouzena a mohlo být o ní poskytovatelem rozhodnuto. Poskytovatel je povinen o žádosti rozhodnout nejpozději do 60 dnů ode dne bezvadného doručení žádosti. Jednání o žádosti je ve všech jeho fázích neveřejné. U změny příjemce podle písm. b) tohoto odstavce a u změny celkových uznaných nákladů podle písm. c) tohoto odstavce vyhotoví smluvní strany dodatek ke Smlouvě, nebo vydá Rozhodnutí, kterým se mění práva a povinnosti stanovené v Rozhodnutí. Pokud příjemce neobdrží stanovisko poskytovatele do 60 pracovních dnů ode dne odeslání informace o podstatné změně, považuje se podstatná změna za schválenou poskytovatelem. Formulář pro změnové řízení dle tohoto ustanovení je zveřejněn na webových stránkách Ministerstva vnitra.

- 15) O ostatních změnách informuje příjemce poskytovatele průběžně, nejpozději v roční zprávě.
- 16) Příjemce je povinen každou zahraniční pracovní cestu, jejíž náklady přesáhnou 100 000 Kč, předložit s předstihem nejméně 30 kalendářních dní před zahájením zahraniční pracovní cesty se zdůvodněním poskytovateli ke schválení. Nejpozději do 30 kalendářních dní po ukončení cesty je příjemce povinen předložit poskytovateli podrobnou zprávu o jejím průběhu a výsledcích ve vztahu k řešení Projektu.
- 17) Veškerá oznámení dle tohoto článku předává příjemce formou a ve lhůtách, které jsou uvedeny ve Všeobecných podmínkách.
- 18) Příjemce je povinen poskytnout i další údaje požadované poskytovatelem pro věcné a finanční řízení Projektu, a to v termínech stanovených poskytovatelem.
- 19) Dosažení neplánovaných výsledků je příjemce povinen oznámit s řádným odůvodněním jejich dosažení a vztahu s řešeným projektem poskytovateli v roční zprávě za daný kalendářní rok, ve kterém tyto výsledky byly dosaženy. Příjemce je zároveň povinen u těchto výsledků poskytovatele informovat o uplatnitelnosti



těchto výsledků a dále postupovat podle článku 7 odst. 1 Všeobecných podmínek. Dosažení neplánovaných výsledků v posledním roce řešení projektu příjemce dosažení těchto výsledků oznámí poskytovateli v závěrečné zprávě. Ustanovení první a druhé věty platí obdobně.

- 20) Hlavní příjemce (příjemce koordinátor) je povinen uhradit část podpory využitě dalším účastníkem v rozporu s pravidly poskytnutí podpory a Závaznými parametry řešení projektu, spočívající zejména v nevyužití podpory dalším účastníkem na uznané náklady a nepostupování v souladu s § 8 odst. 4 ZPVV podle ZZVZ.
- 21) Hlavní příjemce (příjemce koordinátor) je povinen bez zbytečného odkladu převést ze svého bankovního účtu na bankovní účty dalších účastníků příslušnou část podpory podle Závazných parametrů řešení projektu ve lhůtách stanovených ve smlouvě o účasti na řešení projektu.
- 22) Příjemce, který je příjemcem účelové podpory na projekt podle § 3 odst. 2 ZPVV, popřípadě dalším účastníkem takového projektu, kterému byla poskytnuta podpora, který je organizační složkou státu nebo organizační jednotkou ministerstva (dále jen „Příjemce OSS“), je podle § 9 odst. 5 ZPVV podmínky, za kterých má být poskytnutá podpora použita, stanoveny takto:
- a) Příjemci OSS je povinen efektivně využívat všechny finanční prostředky přiděleny v prvním roce řešení projektu poskytovatelem postupem podle § 9 odst. 5 a § 10 odst. 1 finanční prostředky na účelové financování projektů bezpečnostního výzkumu do výše uznaných nákladů stanovených Závaznými parametry na daný rok řešení projektu, tak aby v souvislosti s řešením projektu nebyly příjemcem OSS tvořeny nároky z nespotřebovaných výdajů určených na řešení projektů bezpečnostního výzkumu.
  - b) Příjemce OSS je povinen v případě že část podpory z běžného roku nevyužije a tato skutečnost vznikne do lhůty 1. běhu přípravy návrhu rozpočtu na následující kalendářní rok sdělit poskytovateli celkovou výši a rozpis finančních prostředků, které na řešení projektu v běžném kalendářním roce nevyužije. Příjemce je povinen takto nevyužitou část podpory čerpat na řešení projektů bezpečnostního výzkumu v následujícím roce.
  - c) Příjemce OSS je povinen v případě že část podpory z běžného roku nevyužije a tato skutečnost vznikne po lhůtě 1. běhu přípravy návrhu rozpočtu na následující kalendářní rok v příloze k roční zprávě podle článku 9 odst. 2), která je v případě podle první věty tohoto odstavce sdělit poskytovateli celkovou výši a rozpis nevyužitě části podpory.
  - d) Příjemce OSS je povinen nároky nespotřebovaných výdajů z nevyužitě části podpory minulého roku dle § 47 zákona č. 218/2000 Sb.,



o rozpočtových pravidlech, čerpat na řešení projektů bezpečnostního výzkumu v běžném roce.

- e) Příjemce OSS je povinen čerpat podporu na řešení projektu bezpečnostního výzkumu z nevyužité části podpory minulého roku a podpory přidělené v běžné kalendářním roce do výše uznaných nákladů stanovených Závaznými parametry na daný rok řešení projektu.
- f) Příjemce OSS je povinen poskytovatele ve sdělení o nevyužití části podpory na řešení projektu podle písm. b) a c) tohoto odstavce informovat o celkové výši a rozpisu části podpory, která má na řešení projektu být poskytnuta v následujícím kalendářním roce.
- g) Povinnosti příjemce dle odst. 5 a 6 tohoto článku se na příjemce OSS nepoužijí.
- h) Příjemce OSS je povinen u postupu dle článku 4 odst. 5 zohlednit ustanovení zvláštního právního předpisu<sup>2</sup>.
- i) Hlavní příjemce OSS (příjemce koordinátor OSS) je povinen bez zbytečného odkladu převést ze svého bankovního účtu na bankovní účty dalších účastníků příslušnou část podpory podle Závazných parametrů řešení projektu ve lhůtách stanovených ve smlouvě o účasti na řešení projektu.
- j) Hlavní příjemce OSS (příjemce koordinátor OSS) je povinen uhradit část podpory využitou dalším účastníkem v rozporu s pravidly poskytnutí podpory a Závaznými parametry řešení projektu, spočívající zejména v nevyužití podpory dalším účastníkem na uznané náklady a nepostupování v souladu s § 8 odst. 4 ZPVV podle ZZVZ.

23) Všechny vykazované výsledky v projektu musí splňovat náležitosti definované v dokumentu „Informace k dokládání výsledků pro závěrečné hodnocení projektů bezpečnostního výzkumu MV“, který je vyvěšen na webových stránkách bezpečnostního výzkumu (<https://www.mvcr.cz/vyzkum>). Splnění těchto náležitostí bude předmětem kontroly ve smyslu ZPVV.

## **Článek 6 Subdodávky**

- 1) Náklady na subdodávky představují náklady vzniklé v přímé souvislosti s výzkumnou činností při řešení projektu, tj. přenesení části výzkumné činnosti projektu na dodavatele. Dodavatelem subdodávek nesmí být člen řešitelského

---

<sup>2</sup> § 28 až 31 zákona č. o finanční kontrole ve veřejné správě a o změně některých zákonů (zákon o finanční kontrole)





- týmu ani jiný zaměstnanec příjemce nebo osoba spojená s příjemcem (ve smyslu § 23 odst. 7 zákona č. 586/1992 Sb., o daních z příjmů).
- 2) Pokud se v průběhu řešení Projektů vyskytne potřeba realizace subdodávky, postupuje příjemce podle zákona č. 134/2016 Sb. o zadávání veřejných zakázek (dále jen „ZZVZ“).
  - 3) Subdodávky je příjemce povinen pořizovat za tržní ceny (tj. cena v místě a čase obvyklá). Toto je příjemce povinen poskytovateli doložit.
  - 4) Subdodávky na výzkum nebo experimentální vývoj mohou být realizovány maximálně do výše 20 % celkových uznaných nákladů Projektů.
  - 5) Nové subdodávky musí být předem odsouhlaseny poskytovatelem a upraveny písemným dodatkem ke Smlouvě, nebo vydá Rozhodnutí, kterým se mění práva a povinnosti stanovené v Rozhodnutí.
  - 6) Je-li subdodavatelem veřejně financovaná výzkumná organizace, mohou být předmětem subdodávek pouze výzkum nebo experimentální vývoj za těchto podmínek:
    - a) výzkumná organizace poskytuje danou výzkumnou službu nebo provádí smluvní výzkum za tržní cenu nebo
    - b) nelze-li určit tržní cenu, výzkumná organizace poskytne danou výzkumnou službu nebo provede smluvní výzkum za cenu, která zahrnuje plné náklady a přiměřený zisk.
  - 7) Je-li příjemce výzkumnou organizací, může pořizovat subdodávky pouze od jiné výzkumné organizace.

## **Část C** **Poskytování informací, mlčenlivost a předkládání zpráv**

### **Článek 7** **Poskytování informací**

- 1) Příjemce je povinen předávat poskytovateli veškeré informace o Projektu pro účely jejich předání do informačního systému výzkumu, experimentálního vývoje a inovací ve formě a termínech stanovených poskytovatelem v souladu se ZPVV a NV č. 397/2009 Sb., a další informace stanovené poskytovatelem.
- 2) Pokud je předmět řešení Projektů utajovanou informací podle zákona č. 412/2005 Sb., o ochraně utajovaných informací (dále jen „zákon č. 412/2005 Sb.“) je příjemce povinen uvést stupeň důvěrnosti těchto údajů podle zákona



č. 412/2005 Sb., a poskytnout poskytovateli konkrétní informace o Projektu a jeho výsledcích postupem podle ZPVV.

- 3) Příjemce je povinen při změně Smlouvy nebo práv a povinností plynoucích z Rozhodnutí předat poskytovateli informace o změně údajů zveřejňovaných v informačním systému výzkumu, experimentálního vývoje a inovací, pokud k takovéto změně v důsledku změny Smlouvy nebo Rozhodnutí dojde.

## **Článek 8 Povinnost mlčenlivosti**

- 1) Poskytovatel a příjemce jsou povinni zajistit mlčenlivost o všech informacích, které jim jako důvěrné byly poskytnuty a jejichž předání dalším subjektům by mohlo poškodit práva toho, kdo je poskytl.
- 2) V případě, že jsou poskytovatel a příjemce na základě Smlouvy nebo Rozhodnutí oprávněni poskytovat informace třetím stranám, jsou povinni zajistit, aby tyto třetí strany zachovávaly mlčenlivost o těchto informacích, které jim byly poskytnuty jako důvěrné, a používaly je jen k účelům, k nimž jim byly předány.
- 3) Poskytovatel a příjemce jsou zproštěni povinnosti zachovávat mlčenlivost v případě:
  - a) že se obsah informací, které jim byly poskytnuty jako důvěrné, stane veřejně přístupným, a to na základě jiných činností prováděných mimo rámec Smlouvy či Rozhodnutí nebo na základě opatření, která nesouvisí s řešením Projektu;
  - b) že byl požadavek zachovávat mlčenlivost odvolán těmi, v jejichž prospěch byla tato povinnost stanovena.

## **Článek 9 Zprávy**

- 1) Příjemce předkládá poskytovateli ke schválení v průběhu řešení Projektu zprávy o průběhu řešení Projektu (roční zprávy, mimořádné zprávy). Po ukončení řešení Projektu příjemce předloží poskytovateli závěrečnou zprávu.
- 2) Roční zprávu je příjemce povinen předložit poskytovateli za každý rok řešení Projektu vždy ve lhůtě do 20. ledna následujícího kalendářního roku, nestanoví-li poskytovatel písemně jinak. Roční zpráva obsahuje zejména informace o postupu řešení Projektu, o dosažených výsledcích a způsobu jejich využití v uplynulém roce. V roční zprávě zároveň příjemce upřesní postup řešení Projektu na další rok a předloží aktuální verzi harmonogramu. Samostatnou částí roční zprávy je vyúčtování nákladů na Projekt a poskytnuté podpory za uplynulý rok ve struktuře rozpočtu a aktuální verze rozpočtu.



- 3) Mimořádnou zprávu předkládá příjemce poskytovateli v průběhu řešení Projektu na vyžádání poskytovatele, který zároveň stanoví předmět zprávy a termín jejího předložení.
- 4) Závěrečnou zprávu z řešení Projektu spolu s implementačním plánem předloží příjemce do 30 kalendářních dnů ode dne ukončení řešení Projektu. Závěrečná zpráva z řešení Projektu zahrnuje zejména informaci o dosažených cílech, výsledcích, způsobu jejich využití a výstupech Projektu. Součástí závěrečné zprávy je vyúčtování nákladů na Projekt a poskytnuté podpory za celé období řešení Projektu ve struktuře Rozpočtu.
- 5) Příjemce je povinen předkládat poskytovateli zprávu o využití výsledků Projektu, a to po dobu 5 let ode dne ukončení Smlouvy nebo Rozhodnutí, na základě výzvy poskytovatele.
- 6) U Projektů obsahujících utajované informace budou zprávy uvedené v tomto Článku zpracovávány v souladu se zákonem č. 412/2005 Sb., o ochraně utajovaných informací a o bezpečnostní způsobilosti, ve znění pozdějších předpisů.
- 7) Poskytovatel stanoví rozsah, strukturu a formu zpráv uvedených v tomto Článku.
- 8) Poskytovatel schvaluje roční a mimořádné zprávy nejpozději do 30 kalendářních dnů ode dne jejich doručení nebo v této lhůtě uplatní písemné připomínky a stanoví lhůtu pro jejich vypořádání příjemcem.
- 9) Pokud příjemce nepředloží zprávy uvedené v odst. 1 až 4 tohoto Článku, bude postupováno dle Článku 16 Všeobecných podmínek.

## **Část D** **Vlastnictví majetku, práva k výsledkům a využití výsledků**

### **Článek 10** **Vlastnictví majetku**

- 1) Vlastníkem majetku potřebného k řešení projektu je ve smyslu § 15 ZPVV příjemce.
- 2) Je-li příjemcem organizační složka státu nebo organizační jednotka ministerstva, je vlastníkem takového majetku Česká republika.



## **Článek 11**

### **Práva k výsledkům Projektu a jejich využití**

- 1) Práva k výsledkům Projektu patří příjemci.
- 2) Při využití výsledků Projektu je příjemce povinen postupovat v souladu s ustanovením § 16 odst. 4 ZPVV.

## **Část E**

### **Náklady, hodnocení a kontroly**

## **Článek 12**

### **Vedení účetnictví o uznaných nákladech Projektu**

- 1) O vynaložených nákladech Projektu je příjemce povinen po celou dobu řešení Projektu vést v účetnictví oddělenou evidenci podle zákona č. 563/1991 Sb., o účetnictví, ve znění pozdějších předpisů v souladu s § 8 odst. 1 ZPVV.
- 2) Nezpůsobilými náklady projektu jsou zejména:
  - zisk,
  - bankovní poplatky,
  - stipendia,
  - daň z přidané hodnoty (u příjemců, kteří jsou plátcí této daně a kteří uplatňují její odpočet nebo odpočet její poměrné části)<sup>3</sup>,
  - jiné daně (silniční daň, daň z nemovitosti, daň darovacích, dědická, apod.),
  - náklady na marketing, prodej a distribuci výrobků,
  - úroky z dluhů,
  - náklady na finanční pronájem a pronájem s následnou koupí (např. leasing, aj.),
  - manka a škody,
  - náklady na pohoštění, dary a reprezentaci,
  - náklady na vydání periodických publikací, učebnic a skript,
  - náklady/výdaje na pořízení budov a pozemků,
  - opravy nebo údržba místností, stavby, rekonstrukce budov nebo místností, nábytek či zařízení, která nejsou pevnou součástí místností, a další náklady, které bezprostředně nesouvisí s předmětem řešení projektu,
  - správní poplatky,

---

<sup>3</sup> Zákon č. 218/2000 Sb., o rozpočtových pravidlech a o změně některých souvisejících zákonů



- výdaje související s likvidací příjemce, nedobytné pohledávky,
  - platby příspěvků do soukromých penzijních fondů,
  - peněžitá pomoc v mateřství,
  - ostatní sociální výdaje na zaměstnance, které nejsou zaměstnavatelé povinni odvádět dle zvláštních předpisů (např. dary k životním jubileím, příspěvky na rekreaci, příspěvky na penzijní připojištění, životní pojištění apod.),
  - odstupné,
  - nájemné, kdy příjemce je vlastníkem nemovitosti nebo ji užívá zdarma,
  - výdaje na školení a vzdělávání personálu (pokud se nejedná o odborné akce přímo související s řešením projektu).
- 3) Do uznaných nákladů na pořízení hmotného a nehmotného majetku lze zahrnout pouze část ceny majetku, která odpovídá podílu užití majetku na řešení Projektu.
- 4) V případě, že příjemce projektu nevyčerpal finanční prostředky v daném kalendářním roce, a ví, že tyto nevyčerpané finanční prostředky by využil v rámci řešení projektu v následujícím roce, oznámí poskytovateli tuto skutečnost v roční zprávě za daný kalendářní rok. Příjemce v roční zprávě za řešení projektu v roce následujícím vykáže čerpání nároků nespotřebovaných výdajů.
- 5) V případě, že část podpory z běžného roku, kterou v následujícím roce nevyužije vrátit poskytovateli nejpozději do 31. prosince běžného kalendářního roku na bankovní výdajový účet poskytovatele číslo **3605881/0710**. Příjemce je povinen do Zprávy pro příjemce platby uvést: VRATKA-NEVYUŽITELNÁ ČÁST DOTACE, kód projektu, svůj název.
- 6) V případě, že příjemci zůstanou celkově **nevyužité finanční prostředky projektu** daného kalendářního roku, s výjimkou postupu podle odstavce 4 tohoto Článku, je příjemce povinen tyto prostředky, podle stavu k **31. prosinci roku, v němž bylo ukončeno financování projektu** z prostředků poskytnutých ze státního rozpočtu **poskytovateli vrátit** nejpozději do **15. února roku následujícího, v němž bylo ukončeno financování projektu**, převedením na bankovní účet cizích prostředků poskytovatele číslo **6015-3605881/0710**. Příjemce je povinen do Zprávy pro příjemce platby uvést: VRATKA-CELKOVĚ NESPOTŘEBOVANÁ ČÁST DOTACE, kód projektu, svůj název.
- 7) Příjemce je povinen převést poskytovateli **příjmy vzniklé z prostředků účelové podpory – dotace ze státního rozpočtu**, zejména:
- a) Úroky z vedení účtu (z prostředků dotace), finanční prostředky vyšší než 200,- Kč za celou dobu řešení. Příjemce je povinen do Zprávy pro příjemce platby uvést: PŘÍJEM-ÚROKY DOTACE, kód projektu, svůj název.
  - b) Nespotřebované prostředky z Fondu účelově určených prostředků, které byly příjemce převedeny do Fondu účelově určených prostředků postupem podle odstavce 9. Příjemce je povinen do Zprávy pro příjemce platby uvést: PŘÍJEM – FUÚP, kód projektu, svůj název.

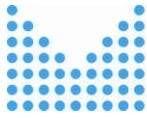


Příjemce je povinen příjmy převést ve lhůtě nejpozději do **16. ledna roku následujícího, v němž bylo ukončeno financování projektu**, převedením na bankovní účet poskytovatele číslo **19-3605881/0710**.

- 8) Pokud příjemce uplatňuje rozdílný hospodářský rok, provádí vyúčtování nákladů na Projekt a poskytnuté podpory k 31. prosinci daného kalendářního roku a při uzávěrce hospodářského roku provede kontrolu tohoto vyúčtování a o výsledku písemně informuje poskytovatele.
- 9) Je-li některý z příjemců veřejnou výzkumnou institucí nebo veřejnou vysokou školou, může finanční prostředky, které nemohly být efektivně použity v roce, ve kterém byly poskytnuty, převést do fondu účelově určených prostředků, a to do výše 5 % objemu těchto prostředků poskytnutých na Projekt v daném kalendářním roce. Takto převedené prostředky mohou být použity pouze k účelu, ke kterému byly poskytnuty. Převod musí příjemce oznámit poskytovateli prostřednictvím průběžné zprávy.

### **Článek 13** **Kontroly**

- 1) Poskytovatel je oprávněn ve smyslu § 13 ZPVV provádět u příjemce kontrolu plnění cílů Projektu, včetně kontroly čerpání a využívání podpory a účelnosti vynaložených prostředků podle Smlouvy nebo Rozhodnutí, Závazných parametrů projektu a Všeobecných podmínek.
- 2) Poskytovatel je oprávněn provádět finanční kontrolu v souladu se zákonem č. 320/2001 Sb., o finanční kontrole ve veřejné správě a o změně některých zákonů, ve znění pozdějších předpisů a provádět kontrolu podle zákona č. 255/2012 Sb., o kontrole (kontrolní řád).
- 3) Příjemce je povinen umožnit poskytovateli provedení všech kontrol uvedených v odstavci 1 a 2 tohoto Článku a poskytnout mu při nich potřebnou součinnost, zejména poskytnout na pracovištích příjemce volný přístup k osobám podílejícím se na řešení Projektu, ke všem dokumentům, počítačovým záznamům a zařízením, která přísluší k řešení Projektu.
- 4) Příjemce je povinen předložit na žádost poskytovatele pro potřeby kontroly Projektu originály veškerých účetních dokladů vztahujících se k Projektu.
- 5) Příjemce je povinen předkládat poskytovateli na vyžádání přehledy jakýchkoliv účetních záznamů vztahujících se k Projektu.
- 6) Osoby provádějící kontrolu jsou povinny předložit příjemci písemné pověření ředitele věcně příslušného odboru poskytovatele k provedení kontroly.
- 7) Kontrolu je poskytovatel oprávněn provést kdykoliv v době řešení Projektu a následně ve lhůtě do 5 let ode dne ukončení Smlouvy nebo Rozhodnutí.



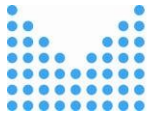
Příjemce je povinen po celou tuto dobu uchovávat veškeré doklady týkající se Projektu.

#### **Článek 14 Odpovědnost za škodu**

- 1) Odpovědnost za škodu se řídí ustanoveními občanského zákoníku.
- 2) Poskytovatel neodpovídá za jednání nebo za nečinnost příjemce. Poskytovatel neodpovídá za nedostatky výrobků vytvořených nebo služeb poskytnutých na základě výsledků Projektu.
- 3) Příjemce se zavazuje, že odškodní třetí strany v případě uplatnění požadavku na náhradu škody, která vznikla jednáním nebo nečinností příjemce nebo která souvisí s nedostatky výrobků vytvořených nebo služeb poskytnutých na základě výsledků Projektu, pokud neprokáže, že za tyto neodpovídá.
- 4) Prokáže-li třetí strana své nároky spojené s prováděním Smlouvy či Rozhodnutí vůči poskytovateli, je příjemce povinen poskytovateli poskytnout pomoc.

#### **Článek 15 Odstoupení od Smlouvy či Rozhodnutí**

- 1) Poskytovatel je oprávněn od Smlouvy nebo Rozhodnutí odstoupit v případě, že:
  - a) příjemce uvedl neúplné, nesprávné nebo nepravdivé údaje a skutečnosti ve veřejné soutěži nebo při uzavření Smlouvy nebo Rozhodnutí;
  - b) příjemce nesplnil povinnosti nebo jiné podmínky stanovené Smlouvou nebo Rozhodnutím, Závaznými parametry projektu a Všeobecnými smluvními podmínkami ani poté, co jej poskytovatel k tomu písemně vyzval a stanovil mu náhradní dobu k jejich splnění; náhradní doba k plnění nesmí být kratší než 30 kalendářních dnů;
  - c) příjemce vstoupil do likvidace nebo na něho byla vyhlášena nucená správa, vůči majetku příjemce probíhá insolvenční řízení, v němž bylo vydáno rozhodnutí o úpadku nebo insolvenční návrh byl zamítnut proto, že majetek nepostačuje k úhradě nákladů insolvenčního řízení, nebo nebyl konkurs zrušen proto, že majetek byl zcela nepostačující, byla povolena reorganizace nebo byl nařízen výkon rozhodnutí prodejem podniku, pokud by tato skutečnost mohla dle názoru poskytovatele ovlivnit řešení Projektu nebo zájmy poskytovatele;



- d) dojde ke vzniku závažných ekonomických nebo technických důvodů, které podstatně ovlivní řešení Projektu, nebo se výrazně sníží možnost využití poznatků Projektu;
  - e) z důvodu podstatného porušení Smlouvy nebo Rozhodnutí podle § 2002 odst. 1 občanského zákoníku.
- 2) Odstoupení od Smlouvy nebo Rozhodnutí musí být odůvodněno a nabývá účinnosti dnem jeho doručení příjemci.

### **Článek 16** **Důsledky porušení podmínek poskytnutí podpory**

- 1) V případě jakéhokoliv porušení povinností příjemcem je poskytovatel oprávněn pozastavit poskytování podpory a neposkytnout příslušnou část podpory ve stanovených lhůtách.
- 2) Porušení povinností příjemcem stanovených v článku 5 odst. 1 až 7 a 19 až 22 Všeobecných podmínek se považuje za porušení rozpočtové kázně a má za následek podání podnětu k zahájení řízení o porušení rozpočtové kázně<sup>4</sup> s tím, že:
  - a) podle článku 5 odst. 1 a 2 se odvádí 100 % takto neoprávněně použité podpory,
  - b) podle článku 5 odst. 1 a 2 se za takové porušení povinností příjemcem, takové jednání příjemce, které mělo vliv na nedosažení jednoho nebo více plánovaných výsledků a v závěrečném hodnocení projektu podle § 13 odst. 4 ZPVV byl projekt hodnocen výrokem „S – Nesplněno zadání, bylo přistoupeno k sankcím“, se odvádí 100 % poměrné části podpory odpovídající podílu z podpory na dosažení daného výsledku,
  - c) podle článku 5 odst. 3 a 4 se odvádí 100 % takto nevrácené příslušné části podpory a její části vrácené v dalším kalendářním roce po ukončení řešení projektu,
  - d) podle článku 5 odst. 5 a 6 se odvádí 100 % veškeré dosud poskytnuté podpory,
  - e) podle článku 5 odst. 7 se odvádí 100 % rozdílu v celkové výši čerpání uznatelných nákladů,
  - f) podle článku 5 odst. 16 se odvádí 100 % takto neoprávněně použité podpory,
  - g) podle článku 5 odst. 20 se odvádí 100 % takto nevrácené podpory,

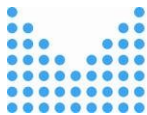
---

<sup>4</sup> § 44 Zákona č. 218/2000 Sb., o rozpočtových pravidlech.





- h) podle článku 5 odst. 21 se odvádí 5 % příslušné části podpory nepřevedené dalšímu účastníku,
  - i) podle článku 5 odst. 22 se odvádí 100 % podpory použité v rozporu s ustanovením článku 5 odst. 22.
- 3) Porušení povinností hlavním příjemcem stanovených v článku 4 odst. 5 a článku 5 odst. 8 až 19 a odst. 23 Všeobecných podmínek má za následek povinnost příjemce uhradit smluvní pokutu:
- a) podle článku 4 odst. 5 povinnost uhradit smluvní pokutu ve výši 100 000 Kč za každý započatý měsíc prodlení, maximálně však 500 000 Kč,
  - b) podle článku 5 odst. 8 povinnost uhradit smluvní pokutu ve výši 5 000 Kč za každý započatý měsíc prodlení, maximálně však 50 000 Kč,
  - c) podle článku 5 odst. 9 smluvní pokutu ve výši 5 000 Kč za každé takové jednotlivé porušení, při opakovaném porušení se smluvní pokuta navyšuje o 5 000 Kč za každé jednotlivé porušení, maximálně však do výše 50 000 Kč, v případě dalšího opakovaného porušení může poskytovatel postupovat podle odst. 1,
  - d) podle článku 5 odst. 10, 17 a 18 smluvní pokutu ve výši 10 000 Kč za každé takové jednotlivé porušení, při opakovaném porušení se smluvní pokuta navyšuje o 10 000 Kč za každé jednotlivé porušení, maximálně však do výše 100 000 Kč, v případě dalšího opakovaného porušení může poskytovatel postupovat podle odst. 1,
  - e) podle článku 5 odst. 11 smluvní pokutu ve výši 1 000 Kč za každé takové jednotlivé porušení, při opakovaném porušení se smluvní pokuta navyšuje o 1 000 Kč za každé jednotlivé porušení, maximálně však do výše 20 000 Kč, v případě dalšího opakovaného porušení může poskytovatel postupovat podle odst. 1,
  - f) podle článku 5 odst. 12 smluvní pokutu ve výši 10 000 Kč za každé takové jednotlivé porušení, při opakovaném porušení se smluvní pokuta navyšuje o 10 000 Kč za každé jednotlivé porušení, maximálně však do výše 100 000 Kč, v případě dalšího opakovaného porušení může poskytovatel postupovat podle odst. 1,
  - g) podle článku 5 odst. 13, 15 a 19 povinnost uhradit smluvní pokutu ve výši 2 000 Kč za každé takové jednotlivé porušení, při opakovaném porušení se smluvní pokuta navyšuje o 2 000 Kč za každé jednotlivé porušení, maximálně však do výše 200 000 Kč, v případě dalšího opakovaného porušení může poskytovatel postupovat podle odst. 1,



- h) podle článku 5 odst. 14 písm. a), b) a d) až h) a 23 povinnost uhradit smluvní pokutu ve výši 20 000 Kč za každé takové jednotlivé porušení, při opakovaném porušení se smluvní pokuta navyšuje o 20 000 Kč za každé jednotlivé porušení, maximálně však 500 000 Kč.

Příjemce je povinen smluvní pokutu uhradit ve lhůtě **do 30 dnů ode dne doručení písemné výzvy poskytovatele** na příjmový bankovní účet poskytovatele číslo **19-3605881/0710**. Příjemce je povinen do Zprávy pro příjemce platby uvést: SANKCE-SMLUVNÍ POKUTA, kód projektu, svůj název.

- 4) V případě odstoupení od Smlouvy nebo vydáním Rozhodnutí o ukončení řešení projektu (dále jen „Rozhodnutí o ukončení řešení“) podle ustanovení Článku 15 odst. 1 písm. a), b) a e) Všeobecných podmínek je příjemce povinen vrátit poskytnutou podporu poskytovateli v plné výši. K vrácené podpoře je příjemce povinen zaplatit smluvní pokutu ve výši 0,1 % z částky podpory uvedené v Projektu pro rok, v němž vznikl důvod k odstoupení od Smlouvy nebo pro vydání Rozhodnutí o ukončení řešení, a to za každý den za dobu ode dne připsání poskytnuté podpory, která má být vrácena, na bankovní účet příjemce do dne jejího připsání na účet poskytovatele.
- 5) V případě odstoupení od Smlouvy nebo vydání Rozhodnutí o ukončení řešení podle ustanovení Článku 15 odst. 1 písm. c) a d) Všeobecných podmínek a v případě uzavření dohody o ukončení Smlouvy nebo v případě vydání Rozhodnutí o ukončení řešení je příjemce povinen vrátit poskytnutou podporu v poměrné výši, stanovené poskytovatelem, a to ve lhůtě do 30 kalendářních dnů ode dne doručení sdělení o odstoupení od Smlouvy nebo Rozhodnutí nebo ode dne nabytí účinnosti dohody o ukončení Smlouvy nebo Rozhodnutí. Z poskytnuté podpory mohou být uhrazeny jen uznané náklady Projektu použité příjemcem na poskytovatelem schválené výstupy z Projektu, kterých bylo dosaženo do okamžiku odstoupení od Smlouvy nebo Rozhodnutí, případně ukončení Smlouvy dohodou, nebo v případě vydání Rozhodnutí o ukončení řešení.
- 6) V případě, že příjemce nevyužije výsledky Projektu nebo neumožní jejich využití dle § 16 odst. 4 ZPVV, vrátí poskytovateli poskytnutou podporu v plné výši.
- 7) V případě, že u příjemce byly po ukončení Smlouvy nebo vydání Rozhodnutí o ukončení řešení zjištěny na základě provedené kontroly závažné finanční nesrovnalosti nebo podvod, může poskytovatel od příjemce písemně požadovat vrácení poskytnuté podpory v celé výši. K vrácené podpoře je příjemce povinen zaplatit smluvní pokutu ve výši 0,1 % z poskytnuté podpory za každý den, a to za dobu ode dne připsání poskytnuté podpory, která má být vrácena, na bankovní účet příjemce do dne jejího připsání na účet poskytovatele.
- 8) Poskytnutá podpora nebo její poměrná část se vrací a smluvní pokuta se platí připsáním na bankovní účet poskytovatele, který bude příjemci poskytovatelem



sdělen. V případě příjemce OSS se podpora nebo její poměrná část vrací postupem dle zvláštního právního předpisu<sup>5</sup>.

- 9) Neoprávněné použití nebo zadržetí podpory se posuzuje jako porušení rozpočtové kázně podle zákona o rozpočtových pravidlech.
- 10) Poskytovatel je oprávněn přerušit nebo zastavit poskytování podpory příjemci, pokud jsou naplněny skutkové podstaty, pro které může být Smlouva nebo Rozhodnutí ukončeno v souladu s odst. 4 tohoto Článku. Ustanovením tohoto odstavce nejsou dotčena práva poskytovatele stanovená Smlouvou nebo Rozhodnutím. Příjemci nenáleží náhrada škody, která mu vznikne v důsledku přerušení nebo zastavení poskytování podpory.
- 11) Tímto Článkem není dotčen nárok poskytovatele na náhradu škody, která mu vznikne v důsledku neplnění Smlouvy nebo Rozhodnutí příjemcem.

## **Článek 17**

### **Ukončení řešení Projektu a ukončení Smlouvy nebo Rozhodnutí**

- 1) Příjemce je povinen řešení Projektu ukončit nejpozději ke dni uvedenému ve Smlouvě nebo Rozhodnutí. Řešení Projektu se považuje za ukončené rovněž v případě předčasného zastavení řešení Projektu v souvislosti s ukončením Smlouvy nebo v souvislosti s Rozhodnutím o ukončení řešení v souladu s ustanovením tohoto Článku odst. 4 písm. b) a c) Všeobecných podmínek.
- 2) Po ukončení řešení Projektu poskytovatel provede závěrečné hodnocení Projektu, zejména zhodnocení plnění cílů Projektu, včetně kontroly čerpání a využívání podpory, účelnosti vynaložených prostředků Projektu podle Smlouvy nebo Rozhodnutí, Závazných parametrů projektu a Všeobecných podmínek, a dále provede závěrečné zhodnocení dosažených výsledků Projektu a jejich vztah k cílům Projektu.
- 3) Povinnosti příjemce dle Smlouvy nebo Rozhodnutí lze považovat za splněné úspěšným závěrečným hodnocením Projektu ze strany poskytovatele v souladu s § 13 odst. 4 ZPVV.
- 4) Smlouva nebo Rozhodnutí jsou ukončeny:
  - a) dnem ukončení stanoveným v Závazných parametrech řešení projektu,
  - b) dnem doručení písemného odstoupení od Smlouvy nebo dnem vykonatelnosti Rozhodnutí o ukončení řešení projektu v případě, že poskytovatel postupuje dle článku 15 odst. 1 Všeobecných podmínek,

---

<sup>5</sup> Vyhláška Ministerstva financí č. 367/2015 Sb., o zásadách a lhůtách finančního vypořádání vztahů se státním rozpočtem, státními finančními aktivy a Národním fondem (vyhláška o finančním vypořádání).



- c) dnem nabytí účinnosti dohody smluvních stran o ukončení Smlouvy nebo dnem vykonatelnosti Rozhodnutí o ukončení řešení projektu.
- 5) Po ukončení Smlouvy nebo Rozhodnutí je poskytovatel oprávněn podle § 9 odst. 1 písm. k) ZPVV provádět u příjemce kontrolu využití výsledků Projektu v souladu s § 16 ZPVV, a to ve lhůtě do 5 let ode dne ukončení Smlouvy.

## **Část F**

### **Závěrečná ustanovení**

#### **Článek 18**

##### **Doručování písemností**

Písemnosti dle Smlouvy nebo Rozhodnutí, Závazných parametrů projektu a Všeobecných podmínek se doručují v elektronické formě výlučně do datové schránky poskytovatele nebo příjemce, a považují se za doručené, podle zvláštního zákona<sup>6</sup>, s výjimkou ustanovení Článku 9 odst. 6 Všeobecných podmínek.

#### **Článek 19**

##### **Spory smluvních stran**

Spory smluvních stran, vznikající ze Smlouvy nebo Rozhodnutí a v souvislosti s nimi, budou rozhodovány příslušným orgánem, resp. soudem.

#### **Článek 20**

##### **Změny Smlouvy a Rozhodnutí**

- 1) Smlouvu, včetně příloh, lze doplňovat, upravovat a měnit pouze písemnými, po sobě číslovanými dodatky ke Smlouvě. Práva a povinnosti stanovené v Rozhodnutí lze doplňovat, upravovat a měnit Rozhodnutím o změně práv a povinností.
- 2) Nestanoví-li Smlouva či Rozhodnutí nebo Všeobecné podmínky jinak, návrh posledního dodatku ke Smlouvě, nebo návrh na změnu práv a povinností dle Rozhodnutí, lze doručit druhé smluvní straně nejpozději 60 kalendářních dnů přede dnem ukončení řešení Projektu.

---

<sup>6</sup> Zákon č. 300/2008 Sb., o elektronických úkonech a autorizované konverzi dokumentů.