



Financováno
Evropskou unií
NextGenerationEU



Národní
plán
obnovy

Číslo spisu: S/03857/OM/23

Číslo jednací: 03857/OM/23

popfk-057a/84/23

115V342003646

SMLOUVA O DÍLO

UZAVŘENÁ DLE USTANOVENÍ § 2586 A NÁSL. ZÁK. Č. 89/2012 SB., OBČANSKÉHO
ZÁKONÍKU, VE ZNĚNÍ POZDĚJŠÍCH PŘEDPISŮ

I.

Smluvní strany

1.1 Objednatel

Česká republika - Agentura ochrany přírody a krajiny České republiky

Regionální pracoviště: Regionální pracoviště Olomoucko

Sídlo: Kaplanova 1931/1, 148 00 Praha 11 - Chodov

Bankovní spojení: ČNB Praha, Číslo účtu: 18228011/0710

IČO: 629 335 91

DIČ: neplátce DPH

Kontaktní adresa: Šumperská 93, 790 01 Jeseník

Telefon: xxx

Zastoupený: xxx

V rozsahu této smlouvy osoba zmocněná k jednání se zhotovitelem, k věcným úkonům a k převzetí díla: xxx

(dále jen „objednatel”)

a

1.2 Zhotovitel

Ing. Ladislav Trčka - PROINK

IČO: 13617826

DIČ: xxx

Adresa sídla: Hornická 198, 788 32, Staré Město

Zastoupená: xxx

Bankovní spojení: xxx

V rozsahu této smlouvy osoba zmocněná k jednání s objednatel: xxx

Email: xxx

Telefon: xxx

(dále jen „zhotovitel”)

II. Předmět smlouvy

- 2.1 Na základě této smlouvy se zhotovitel zavazuje provést na svůj náklad a nebezpečí dílo specifikované v čl. 2.2 této smlouvy a předat jej objednateli. Objednatel se zavazuje dílo převzít a zaplatit za něj zhotoviteli dohodnutou cenu.
- 2.2 Dílem se rozumí:
Zpracování dvou prováděcích projektových dokumentací (zvláště pro štětované úseky stezek – prvky STET 001-006 v rámci SO-01, SO-02, SO-16, SO-17, SO-21 – a zvláště pro dřevěné prvky – vše ostatní, včetně venkovního mobiliáře) na úrovni dokumentace pro provádění stavby ve smyslu přílohy č. 13 vyhlášky č. 499/2006 Sb., o dokumentaci staveb, pro všechny objekty návštěvnické infrastruktury na území CHKO Jeseníky a v NPR Králický Sněžník uvedené v příloze a pro venkovní mobiliář – přenosný informační panel. Dílo bude odevzdáno vtištěné v 4 paré a v elektronické podobě (kompletně v *.pdf, výkresy i v *.dwg).
Podrobná specifikace díla je uvedena v příloze č. 1 Rozpočet a specifikace díla popfk-057a/84/23.
(dále jen „dílo“)
- 2.3 Při provádění díla je zhotovitel vázán pokyny objednatele.
- 2.4 Objednatel je oprávněn v průběhu platnosti smlouvy jednostranně omezit rozsah díla v dosud neprovedené části, a to především s ohledem na přidělování finančních prostředků objednateli ze státního rozpočtu. Při snížení rozsahu díla bude přiměřeně snížena jeho cena.
- 2.5 Zhotovitel rovněž poskytne veškeré odborné a související výkony, které vedou k naplnění záměru a účelu díla vymezeném touto smlouvou. Zhotovitel je vázán pokyny a předanými podklady od objednatele. Veškeré práce budou průběžně konzultovány s objednatelem (jeho odborným garantem) a jeho připomínky budou zapracovány. Dílo bude zpracováno v souladu s platnou legislativou, s odsouhlasenými záměry a požadavky objednatele a s připomínkami a podmínkami příslušných institucí (včetně dotčených orgánů státní správy).
- 2.6 Součástí položkového rozpočtu projektanta stanovujícího předpokládanou hodnotu stavebních nákladů projektu (dále jen „položkový rozpočet“) a soupisu stavebních prací, dodávek a služeb s výkazem výměr (dále jen „slepý rozpočet“) budou také vedlejší a ostatní náklady.
- 2.7 Dokumentace, které má zhotovitel pro objednatele dle této smlouvy vypracovat, a veškerá další plnění, budou směřovat k tomu, aby nebyl překročen finanční limit předpokládané celkové ceny realizace obou částí akce 48 640 000,- Kč s DPH. Tato částka se rozumí bez nákladů na projektovou dokumentaci, popř. inženýrskou činnost.

III. Cena díla a platební podmínky

- 3.1 Cena díla je stanovena v souladu s právními předpisy:
Cena bez DPH: 389 000,- Kč
DPH 21%: 81 690,- Kč
Cena včetně DPH: 470 690,- Kč
Zhotovitel je plátce DPH.

- 3.2 Dohodnutá cena je stanovena jako nejvýše přípustná. Ke změně může dojít pouze při změně zákonných sazeb DPH.
- 3.3 Veškeré náklady vzniklé zhotoviteli v souvislosti s prováděním díla jsou zahrnuty v ceně díla.
- 3.4 Cena za dílo bude vyúčtována po provedení díla. Zhotovitel je povinen daňový doklad (fakturu) vystavit a doručit objednateli nejpozději do 15 pracovních dnů po předání a převzetí díla (v žádném případě však ne později než do 15. 11. kalendářního roku) na základě předávacího protokolu (nebo na základě protokolu o kontrole dle čl. 6.2) na adresu: Šumperská 93, 79001 Jeseník.
- 3.5 Daňový doklad (faktura) musí mít náležitosti daňového resp. účetního dokladu podle platných obecně závazných právních předpisů; označení daňového dokladu (faktury) a jeho číslo; číslo této smlouvy, den jejího uzavření a předmět smlouvy; označení banky zhotovitele včetně identifikátoru a čísla účtu, na který má být úhrada provedena; jméno a adresu zhotovitele; položkové vykázání nákladů, konečnou částku; den odeslání dokladu a lhůta splatnosti.
- 3.6 Daňový doklad (faktura) vystavený zhotovitelem je splatný do 30 kalendářních dnů po jeho obdržení objednatelem. Objednatel může daňový doklad (fakturu) vrátit do data jeho splatnosti, pokud obsahuje nesprávné nebo neúplné náležitosti či údaje. Lhůta splatnosti počne běžet doručením opraveného a bezvadného daňového dokladu (faktury).
- 3.7 Smluvní strany se dohodly, že objednatel nebude poskytovat zálohové platby.

IV. Doba a místo plnění

- 4.1 Zhotovitel se zavazuje provést dílo a předat jej objednateli nejpozději do: 15. 7. 2024.
- 4.2 Pokud zhotovitel dokončí dílo před dohodnutým termínem, zavazuje se objednatel, že převezme dílo i v dřívějším nabídnutém termínu, pokud bude bez vad a nedodělků.
- 4.3 Místem plnění je NPR Králický Sněžník, PR Niva Branné, NPR Šerák-Keprník a okolí, NPR Rejvíz a okolí, PR Vysoký vodopád, NPR Praděd a okolí, Karlova Studánka, PR Pod Jelení studánkou, viz Příloha č. 2 – Mapové zákresy.

V. Další ujednání

- 5.1 Zhotovitel je povinen provést dílo v kvalitě, formě a obsahu, které vyžaduje tato smlouva a která je obvyklá pro díla obdobného typu. Zhotovitel je povinen po celou dobu provádění díla dbát pokynů objednatele.
- 5.2 Objednatel je oprávněn kontrolovat provádění díla. Zjistí-li objednatel, že zhotovitel provádí dílo v rozporu se svými povinnostmi, je oprávněn zhotovitele na tuto skutečnost upozornit a dožadovat se provádění díla řádným způsobem. Jestliže tak zhotovitel neučiní ani ve lhůtě mu k tomu poskytnuté, je objednatel oprávněn od této smlouvy odstoupit doručením písemného odstoupení zhotoviteli.

VI. Předání a převzetí díla

- 6.1 O předání díla vyhotoví smluvní strany předávací protokol podepsaný oběma smluvními stranami. Objednatel není povinen převzít dílo vykazující byť drobné vady či nedodělky.
- 6.2 V případě, že je dílo bez závad, je možné dílo převzít následovně. Smluvní strany vyhotoví předávací protokol dle článku 6.1. Další možností je, že objednatel na základě prohlídky místa plnění vyhotoví protokol o kontrole, kde uvede, že dílo je dokončeno a tento podepsaný zašle zhotoviteli na vědomí.
- 6.3 Objednatel má právo převzít i dílo, které vykazuje drobné vady a nedodělky, které samy o sobě ani ve spojení s jinými nebrání řádnému užívání díla. V tom případě je zhotovitel

povinen odstranit tyto vady a nedodělky v termínu stanoveném objednatelům uvedeném v předávacím protokolu.

- 6.4 V případě, že dílo nebude v termínu provedení díla dokončeno, aniž by důvod nedokončení díla ležel na straně objednatele, má objednatel právo převzít částečně provedené dílo a od zbytku plnění bez dalšího odstoupit. Odstoupení podle věty první vyznačí objednatel v předávacím protokolu a uvede důvody, proč nebylo možné dílo provést kompletně. Strany souhlasně prohlašují, že písemným vyznačením odstoupení v předávacím protokolu se odstoupení podle věty první považuje za doručené zhotoviteli. Předávací protokol bude do pěti pracovních dnů od podpisu uveřejněn v registru smluv (v případě, že tato smlouva o dílo podléhá povinnosti uveřejnění prostřednictvím registru smluv podle zákona o registru smluv).

VII. Odpovědnost za vady

- 7.1 Zhotovitel odpovídá za vady, jež má dílo v době jeho předání objednateli, byť se vady projeví až později.
- 7.2 Objednatel je povinen případné vady písemně reklamovat u zhotovitele bez zbytečného odkladu po jejich zjištění. V reklamaci musí být vady popsány a uvedeno, jak se projevují. Dále v reklamaci objednatel uvede, v jaké lhůtě požaduje odstranění vad.
- 7.3 Objednatel je oprávněn požadovat odstranění vady opravou, poskytnutím náhradního plnění nebo slevu ze sjednané ceny. Výběr způsobu nápravy náleží objednateli.
- 7.4 Zhotovitel je objednateli v souladu s touto smlouvou odpovědný za škodu způsobenou vadným vykonáním nebo opomenutím vykonat sjednané činnosti či poskytnout sjednané služby. Pro vyloučení pochybností strany uvádí, že tato odpovědnost se vztahuje i na chybné zpracování výkazu výměr, položkového rozpočtu, kalkulací.
- 7.5 Zhotovitel poskytuje na dílo záruku v délce 6 měsíců.
- 7.6 Záruční doba počíná běžet dnem předání kompletního a bezvadného díla, popř. dnem odstranění poslední vady a nedodělku uvedeného v předávacím protokolu.
- 7.7 Objednatel je povinen vady, na které se vztahuje záruka, písemně reklamovat u zhotovitele bez zbytečného odkladu po jejich zjištění. V reklamaci musí být vady popsány a uvedeno, jak se projevují. Dále v reklamaci objednatel uvede, v jaké lhůtě požaduje odstranění vad
- 7.8 Objednatel je oprávněn požadovat odstranění vady, na kterou se vztahuje záruka, opravou, poskytnutím náhradního plnění nebo slevu ze sjednané ceny. Výběr způsobu nápravy náleží objednateli.

VIII. Sankce

- 8.1 V případě, že zhotovitel nedodrží termín provedení díla anebo termín odstranění vad a nedodělků uvedený v předávacím protokolu, je zhotovitel povinen zaplatit objednateli smluvní pokutu ve výši 1 % z ceny díla bez DPH za každý den prodlení.
- 8.2 V případě prodlení objednatele s placením vyúčtování je objednatel povinen zaplatit zhotoviteli úrok z prodlení z nezaplacené částky v zákonné výši.
- 8.3 Ustanoveními o smluvní pokutě není dotčen nárok oprávněné smluvní strany požadovat náhradu škody v plném rozsahu.
- 8.4 Smluvní pokutu nelze požadovat, způsobí-li porušení smluvní povinnosti zásah vyšší moci, a to po celou dobu trvání zásahu vyšší moci. Za zásah vyšší moci se považuje

zejména nemožnost plnění vzniklá živelnou událostí nebo událost naplňující znaky uvedené v § 2913 odst. 2 zákona č. 89/2012 Sb., občanského zákoníku.

IX. Vyšší moc

- 9.1 Pro účely této smlouvy se za vyšší moc považují případy, kdy smluvní strana prokáže, že jí ve splnění povinnosti ze smlouvy dočasně nebo trvale zabránila mimořádná nepředvídatelná a nepřekonatelná překážka vzniklá nezávisle na vůli této smluvní strany. Za okolnosti vyšší moci se považují okolnosti, které vznikly po uzavření této smlouvy, zejména (nikoli však výlučně) válečný konflikt, přírodní katastrofa (např. povodeň), masivní výpadek elektrické energie nebo dodávek ropy, embargo nebo epidemie, popřípadě krizové opatření vyhlášené orgánem veřejné moci při epidemii.
- 9.2 Za vyšší moc se pro účely této smlouvy nepovažuje překážka vzniklá z poměrů smluvní strany, která se překážky dle odstavce 9.1 dovolává, nebo vzniklá až v době, kdy byla tato smluvní strana v prodlení s plněním smluvené povinnosti.
- 9.3 Smluvní strana postižená vyšší mocí je povinna neprodleně druhou smluvní stranu o výskytu vyšší moci písemně informovat.
- 9.4 V případě vyšší moci se prodlužuje lhůta ke splnění smluvních povinností o dobu, během které budou následky vyšší moci trvat včetně doby prokazatelně nutné k jejich odstranění. O ukončení vyšší moci a odstranění následků musí postižená smluvní strana druhou stranu písemně informovat.

X. Odstoupení od smlouvy

- 10.1 Smluvní strany jsou oprávněny od smlouvy odstoupit za podmínek stanovených zákonem č. 89/2012 Sb., občanský zákoník, ve znění pozdějších předpisů a objednatel je dále také oprávněn od smlouvy odstoupit pokud:
 - a) prodlení zhotovitele s dokončením díla dle čl. IV. této smlouvy delším než 60 dnů,
 - b) zhotovitel provádí dílo v rozporu se svými povinnostmi a pokyny objednatele dle této smlouvy,
 - c) zhotovitel uvedl v nabídce do veřejné zakázky informace nebo doklady, které neodpovídají skutečnosti a měly nebo mohly mít vliv na výsledek zadávacího řízení,
 - d) zhotovitel je v insolvenčním řízení, jehož předmětem je dlužníkův úpadek nebo hrozící úpadek.
- 10.2 Odstoupení od smlouvy musí být učiněno písemně. Odstoupení je účinné dnem doručení písemného oznámení druhé smluvní straně.
- 10.3 Na zhotovitelem předané a objednatelem převzaté dílo se i po ukončení této smlouvy vztahují ustanovení o odpovědnosti za vady, smluvních pokutách (s výjimkou odst. 9.4 níže) a náhradě škody, případně další aplikovatelná ustanovení této smlouvy.
- 10.4 Při odstoupení objednatele od smlouvy nevzniká zhotoviteli nárok na žádné zákonné ani smluvní sankce.

XI. Závěrečná ustanovení

- 11.1 Tato smlouva může být měněna a doplňována pouze písemnými a očíslovanými dodatky podepsanými oprávněnými zástupci smluvních stran, není-li v této smlouvě uvedeno jinak.
- 11.2 Ve věcech touto smlouvou neupravených se řídí práva a povinnosti smluvních stran příslušnými ustanoveními zákona č. 89/2012 Sb., občanského zákoníku.

- 11.3 Zhotovitel bere na vědomí, že tato smlouva může podléhat povinnosti jejího uveřejnění podle zákona č. 340/2015 Sb., o zvláštních podmínkách účinnosti některých smluv, uveřejňování těchto smluv a o registru smluv (zákon o registru smluv), zákona č. 134/2016 Sb., o zadávání veřejných zakázek, ve znění pozdějších předpisů a/nebo jejího zpřístupnění podle zákona č. 106/1999 Sb., o svobodném přístupu k informacím, ve znění pozdějších předpisů a tímto s uveřejněním či zpřístupněním podle výše uvedených právních předpisů souhlasí.
- 11.4 Tato smlouva je vyhotovena v elektronickém originále.
- 11.5 Smlouva nabývá platnosti dnem podpisu oprávněným zástupcem poslední smluvní strany. Smlouva nabývá účinnosti dnem přidělení finančních prostředků na realizaci díla ze strany Ministerstva životního prostředí ČR. Podléhá-li však tato smlouva povinnosti uveřejnění prostřednictvím registru smluv podle zákona o registru smluv, nenabude účinnosti dříve, než dnem jejího uveřejnění. Smluvní strany se budou vzájemně o nabytí účinnosti smlouvy neprodleně informovat.
- 11.6 Obě smluvní strany prohlašují, že se seznámily s celým textem smlouvy včetně jejich příloh a s celým obsahem smlouvy souhlasí. Současně prohlašují, že tato smlouva nebyla sjednána v tísni ani za jinak nápadně nevýhodných podmínek.
- 11.7 Nedílnou součástí smlouvy jsou tyto přílohy:
- Příloha č. 1 – Rozpočet a specifikace díla popfk-057a/84/23.
- Příloha č. 2 – Mapové zákresy
- Příloha č. 3 – Katalog prvků návštěvnické infrastruktury určené k obnově v období 2024-2029

Podepsáno elektronicky

Objednatel

Zhotovitel

xxx

xxx

xxx

Příloha č.1 - Rozpočet a specifikace díla

Číslo: popfk-057a/84/23
Číslo jednací: 03857/OM/23

Zhotovitel: Ing.Ladislav Trčka-PROINK

Plátce DPH: Ano

Rok: 2023

Rozpočet:

Všechny ceny jsou uvedeny v Kč

2023						
ID	Kód	Opatření a činnost	Množství	M.J.	Jednotková cena*	Celková cena
Štětované chodníky						
3170	DK17	Projektová dokumentace				
	DK17a	Projektová dokumentace	1	ks	198 000,00	198 000,00
					Cena bez DPH	198 000,00
					Cena s DPH	239 580,00
Dřevěné prvky NI						
3250	DK17	Projektová dokumentace				
	DK17a	Projektová dokumentace	1	ks	191 000,00	191 000,00
					Cena bez DPH	191 000,00
					Cena s DPH	231 110,00

* Jednotkovou cenu zadávat bez DPH.

Souhrnný rozpočet:

Rok	Cena bez DPH	sazba DPH %	výše DPH	Cena s DPH
2023	389 000,00	21,00	81 690,00	470 690,00
Celkem	389 000,00		81 690,00	470 690,00

Specifikace díla:

[Odkaz na mapové dílo](#)

2023						
Štětované chodníky						
31703	DK17	Projektová dokumentace				239 580,00
	DK17a	Projektová dokumentace				

Popis opatření:

Bude zpracována prováděcí projektová dokumentace pro štětované úseky stezek – prvky STET 001-006 v rámci SO-01, SO-02, SO-16, SO-17, SO-21 na úrovni dokumentace pro provádění stavby ve smyslu přílohy č. 13 vyhlášky č. 499/2006 Sb., o dokumentaci staveb, na území CHKO Jeseníky a v NPR Králický Sněžník uvedené v příloze. Dokumentace bude sloužit jako zadávací podklad pro výběr dodavatele prací.

Součástí díla bude mj. fotodokumentace každého úseku, výškopisné geodetické zaměření za účelem stanovení počtu a rozestupu kamenných stupňů, podrobný výkaz výměr, kontrolní rozpočet a řešení technologie transportu stavebního materiálu na místo prací včetně identifikace zdrojů kamene na štětování.

Projektová dokumentace bude vycházet z již zpracovaného projektu na nižším stupni rozpracovanosti, který bude vybranému zhotoviteli poskytnut v elektronické podobě.

Termín dodání: 15.7.2024

Lokalizace: viz zakres, NPR Králický Sněžník, NPR Šerák-Keprník, NPR Praděd

Poznámka: Uzavření smlouvy je vázáno na schválení výše uvedeného projektu Státním fondem životního prostředí. Informaci o případném schválení projektu lze očekávat do konce roku 2023.

Přílohy: Zákres, Katalog prvků návštěvnické infrastruktury určené k obnově v období 2024-2029

Vlastnosti:

Termín DO: 15.7.2024

Dřevěné prvky NI			
32509	DK17	Projektová dokumentace	231 110,00
	DK17a	Projektová dokumentace	

Popis opatření:

Bude zpracována provedení projektová dokumentace pro dřevěné prvky, včetně venkovního mobiliáře na úrovni dokumentace pro provádění stavby ve smyslu přílohy č. 13 vyhlášky č. 499/2006 Sb., o dokumentaci staveb, na území CHKO Jeseníky a v NPR Králický Sněžník uvedené v příloze a pro venkovní mobiliář – přenosný informační panel. Dokumentace bude sloužit jako zadávací podklad pro výběr dodavatele prací.

Součástí díla bude mj. fotodokumentace každého objektu, podrobný výkaz výměr, kontrolní rozpočet a řešení technologie transportu stavebního materiálu na místo prací.

Projektová dokumentace bude vycházet z již zpracovaného projektu na nižším stupni rozpracovanosti, který bude vybranému zhotoviteli poskytnut v elektronické podobě.

Termín dodání: 15.7.2024

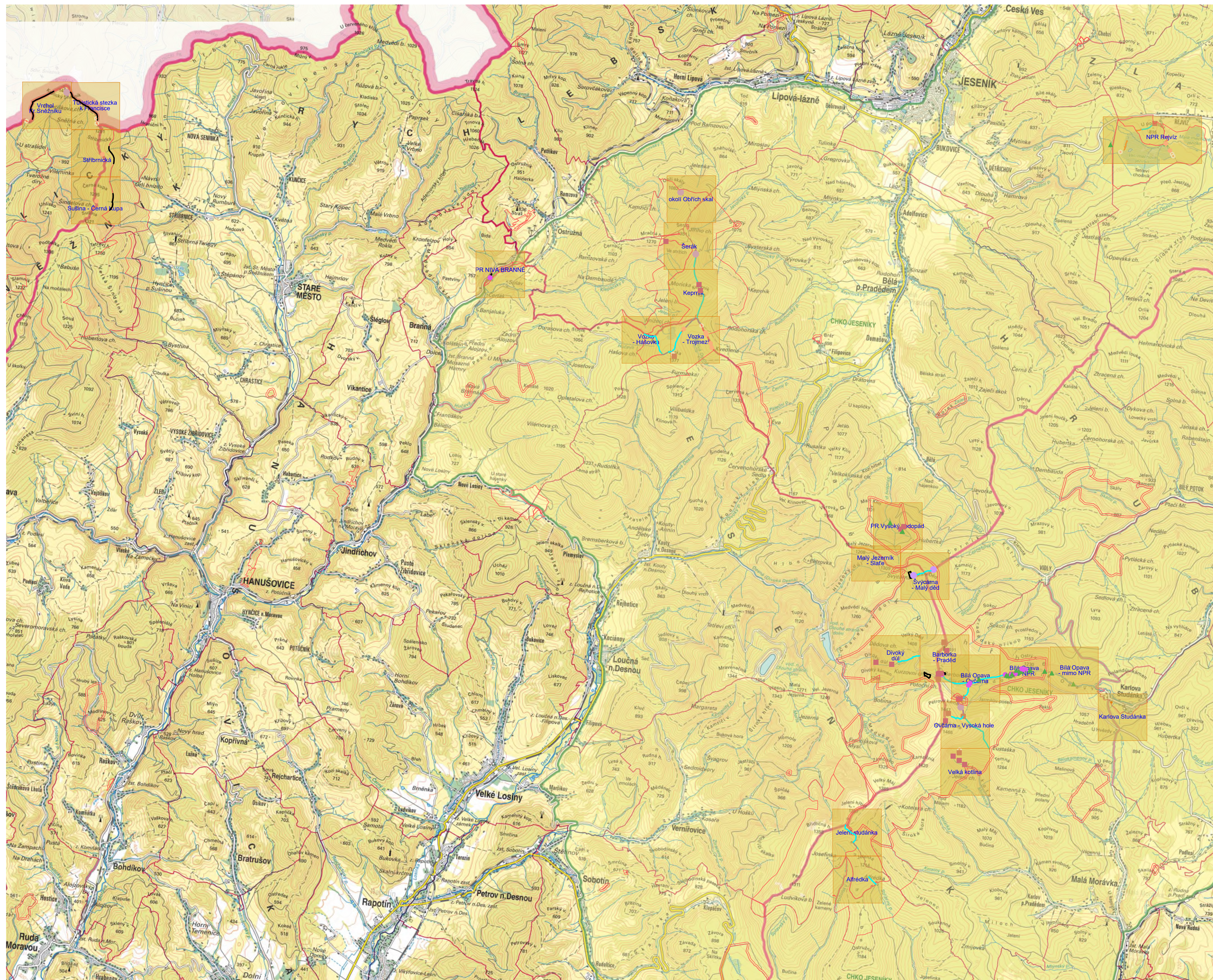
Lokalizace: viz zakres, NPR Králický Sněžník, PR Niva Branné, NPR Šerák-Keprník a okolí, NPR Rejvív a okolí, PR Vysoký vodpád, NPR Praděd a okolí, Karlova Studánka, PR Pod Jelení studánkou

Poznámka: Uzavření smlouvy je vázáno na schválení výše uvedeného projektu Státním fondem životního prostředí. Informaci o případném schválení projektu lze očekávat do konce roku 2023.

Přílohy: Zákses, Katalog prvků návštěvnické infrastruktury určené k obnově v období 2024-2029

Vlastnosti:

Termín DO: 15.7.2024



- Legenda symbolů**
 Návštěvní infrastruktura
 - inventarizovaná k opravě
- Povaly
 - ▲ Lávky
 - ▲ Schody
 - Samostatná zábradlí
 - Poval - linie
 - Svodnice
 - Zábradlí - linie
 - Štětování vybraných úseků tur. tras
- Hrnce ochr. pásma MZCHÚ
 □ Hrnce MZCHÚ

ZODP. PROJEKTANT ING.L. TRČKA	EV.Č.ČAKIT 1200406	VYPRACOVAL ING.L. TRČKA	KRESLIL ING.L. TRČKA	PROINK PROJEKTOVÁ A INŽENYRSKÁ KANCELÁŘ
MÍSTO STAVBY : PRÍLOHA 1 PRŮVODNÍ ZPRÁVY	KRAJ : OLOMOUCKÝ, MORAVOSLEZSKÝ, PARDUBICKÝ	Hornická 198, 788 32 Stare Město tel. +420 583 239 127 e-mail: info@proink.cz		
KATASTRÁLNÍ ÚZEMÍ : PRÍLOHA 1 PRŮVODNÍ ZPRÁVY	PARC. ČÍSLO : PRÍLOHA 1 PRŮVODNÍ ZPRÁVY	DATUM : 05/2023	Č. ZAKÁZKY : 2023-08	
OBJEDNATEL : AOPK-ČR, KAPLANOVA 1931/1, CHODOV, 168 00, PRAHA 4		STUP. PROJEKTU : OPRAVA, UDRŽ. PRÁCE		
AKCE : PODPORA OCHRANY PŘÍRODY V NEJCENNĚJŠÍCH ČÁSTECH CHKO JESENÍKY A V NPR KRÁLICKÝ SNĚŽNÍK		MĚŘÍTKO : 1:50 000	PARE. ČÍSLO :	
OBSAH :	SITUACE ŠIRŠÍCH VZTAHŮ			
				C.1