

**SMLOUVA
o provádění úklidových prací**

- 1) Fakultní nemocnice v Motole
se sídlem V Úvalu 84, 150 06 Praha 5 - Motol
IČ 00064203
zastoupená [redacted]

na straně jedné (dále jen „objednatel“)

a

- 2) MYVAL – Miloš Kaplánek
se sídlem v Mánesova 54, 120 00 Praha 2
IČ 15303080
Podnikající na základě živnostenského oprávnění OU v Praze 2, ne 8.10.1992 č.j. ŽO/8686/92/JV

na straně druhé (dále jen „zhotovitel“)

uzavřeli níže uvedeného dne, měsíce a roku ve smyslu § 269 odst. 2 zákona č. 513/1991 Sb., obchodní zákoník, ve znění pozdějších předpisů (dále jen „obchodní zákoník“)

tuto smlouvu o provádění úklidových prací

**čl. 1
Předmět smlouvy**

- 1) Zhotovitel se na základě této smlouvy zavazuje provádět pro objednatele denní, týdenní a měsíční úklidové práce ve vybraných zdravotnických a provozních prostorách Fakultní nemocnice v Motole – dětský monoblok. Specifikace jednotlivých úklidových činností je obsažena v příloze č. 1 - seznam úklidových prací a sazebník úkonů, která je nedílnou součástí této smlouvy.
- 2) Smluvené úklidové práce budou prováděny vlastním vybavením uchazeče včetně dodávky mycích, čistících prostředků a dezinfekčních prostředků, které budou v souladu s desinfekčním programem objednatele, který je nedílnou součástí smlouvy jako příloha č. 3, jakož i dodávky pytlů na odpad o síle 180 mikronů a sáčků do odpadkových košů.
- 3) Objednatel si vyhrazuje právo změnit rozsah smluvených úklidových prací nad rámec činností uvedených v příloze č. 1. Změna rozsahu smluvených úklidových prací bude řešena formou písemné objednávky objednatele nebo dodatkem k této smlouvě.
- 4) Předmětem této smlouvy není dodávka a doplňování hygienického a spotřebního materiálu v prostorách, které jsou předmětem úklidových prací.
- 5) Smluvené úklidové práce budou prováděny v souladu se směrnicí objednatele o odpadovém hospodářství, která je přílohou č. 4 této smlouvy.

**Čl. 2
Doba provádění úklidových prací**

- 1) Zhotovitel se zavazuje zahájit smluvené úklidové práce v termínu od 1.11.2000.

- 2) Zhotovitel se zavazuje provádět smluvené úklidové práce v časech požadovaných vrchními sestrami jednotlivých oddělení a klinik.

Čl. 3

Práva a povinnosti zhotovitele

- 1) Zhotovitel je povinen provádět úklidové práce s potřebnou odbornou péčí řádně a včas, a to tak, aby výsledek úklidových prací odpovídal příslušným právním předpisům a smluvně ujednaným nebo obvyklým standardům kvality úklidových prací pro zdravotnické provozy.
- 2) Zhotovitel je povinen při provádění úklidových prací respektovat nutnost zajištění nerušeného užívání všech prostor objednatele.
- 3) Zhotovitel odpovídá za to, že smluvené úklidové práce budou prováděny výhradně pomocí ručních elektrických úklidových strojů a spotřebičů, ke kterým byly vystaveny protokoly o kontrole a revizi.
- 4) Zhotovitel je povinen používat do mycích a čistících strojů pouze gelové nabíjecí baterie.
- 5) Zhotovitel je povinen zajistit vybavení svých zaměstnanců, příp. zaměstnanců subdodavatele, kteří budou vykonávat smluvené úklidové práce, jednotným pracovním oděvem vhodným pro dané prostředí zřetelně označeným logem zhotovitele a jménem příslušného pracovníka. Logem zhotovitele bude rovněž označeno vybavení používané k úklidovým pracem, kromě věcí, na kterých se smluvní strany dohodnou.
- 6) Zhotovitel je povinen zajistit, že všichni zaměstnanci zhotovitele, příp. zaměstnanci subdodavatele, kteří budou vykonávat smluvené úklidové práce, budou proškoleni bezpečnostními, požárními a hygienickými předpisy a budou vybaveni pracovními a ochrannými pomůckami.
- 7) Zhotovitel odpovídá po celou dobu plnění této smlouvy za dodržování bezpečnosti a ochrany zdraví při práci jak svých zaměstnanců, tak i případných subdodavatelů. Stejně tak odpovídá za dodržování požární ochrany při plnění této smlouvy a při užívání prostor poskytnutých mu dle čl. 4 odst. 6 smlouvy. Objednatel nenesе žádnou odpovědnost za porušení výše uvedených předpisů zhotovitelem ani za škody, které by tím vznikly.
- 8) Zhotovitel odpovídá za to, že všichni jeho zaměstnanci, kteří budou vykonávat smluvené úklidové práce, jakož i zaměstnanci případného subdodavatele, nebyli odsouzeni pro žádný úmyslný trestný čin.
- 9) Zhotovitel je povinen na své náklady zajistit vstupní lékařské prohlídky všech svých zaměstnanců kteří budou vykonávat smluvené úklidové práce, jakož i zaměstnanců případného subdodavatele a očkování příslušných pracovníků dle jejich zařazení na riziková pracoviště. Zhotovitel je rovněž povinen proškolit tyto osoby o úklidu ve zdravotnických provozech.
- 10) Zhotovitel je povinen dodržovat při provádění úklidových prací interní předpisy a požadavky objednatele upravující provozní řád budovy, bezpečnost práce a protipožární opatření.
- 11) Zhotovitel je povinen písemně upozornit objednatele na nevhodnost požadavků a pokynů daných mu objednatelem k provedení prací a na rizika vyplývající z objednatelových požadavků, které neodpovídají obvyklým postupům úklidových služeb či podmínkám bezpečnosti práce.
- 12) V případě, že zhotovitel splní povinnost dle čl. 3 odst. 11 smlouvy, neodpovídá za vady způsobené nevhodnými požadavky nebo pokyny objednatele, jestliže objednatel na jejich použití při provádění smluvených úklidových prací písemně trval.
- 13) Zhotovitel odpovídá za veškeré škody na majetku či zdraví způsobené jím nebo jeho subdodavateli či zaměstnanci.
- 14) Zhotovitel je povinen všechny ztracené věci nalezené v místě provádění smluvních prací zaměstnanci zhotovitele či zaměstnanci subdodavatele bezodkladně odevzdat objednateli a

uvést tuto skutečnost do úklidového deníku včetně jména osoby objednatele, která věc převzala a data předání.

- 15) Zhotovitel je povinen všechny zjištěné závady, nedostatky a škody na nábytku, zařízení, elektrických a vodovodních instalacích neprodleně nahlásit objednateli.
- 16) Zhotovitel je povinen vést úklidový deník, který bude uložen u vrchní sestry příslušného oddělení nebo kliniky na místě přístupném pro obě smluvní strany. Úklidový deník bude sloužit jako reklamační kniha a objednatel do něj bude zaznamenávat veškeré zjištěné nedostatky na provedených úklidových pracích.
- 17) Zhotovitel je povinen zajistit, že denně od 6:00 do 14:30 hodin bude v objektu přítomen jeho odpovědný zástupce, jehož jméno bude zapsáno v úklidovém deníku včetně telefonického spojení. V případě, kdy odpovědný zástupce bude nucen z nutných důvodů objekt opustit, upozorní na tuto skutečnost předem odpovědného zástupce objednatele a uvede jméno zastupující osoby.
- 18) Zhotovitel je povinen zajistit možnost řešení případných požadavků objednatele mimo dobu dle čl. 3 odst. 17 smlouvy na mobilním telefonním čísle, které bude uvedeno v úklidovém deníku.
- 19) Zhotovitel je oprávněn pověřit prováděním úklidových prací jinou osobu, přičemž odpovídá objednateli tak, jako by úklidové práce prováděl sám.
- 20) Zhotovitel je povinen v den podpisu této smlouvy předat objednateli jmenný seznam všech svých zaměstnanců, příp. zaměstnanců subdodavatele, kteří budou vykonávat pro objednatele smlouvené úklidové práce s uvedením místa jejich činnosti. Zhotovitel je povinen aktualizovat tento seznam vždy 1x měsíčně a předložit jej na vyžádání objednateli.

Čl. 4

Práva a povinnosti objednatele

- 1) Objednatel je povinen zajistit zhotoviteli přístup do prostor, v nichž budou prováděny úklidové práce a poskytne mu další součinnost nutnou k provádění úklidových prací.
- 2) Objednatel je povinen poskytnout zhotoviteli interní pokyny a směrnice, upravující režim, provoz, bezpečnost práce a protipožární opatření v objektu.
- 3) Objednatel je povinen poskytnout zhotoviteli bezúplatně uzamykatelné skladovací prostory pro uložení prostředků na úklid, úklidové komory pro technologické vybavení (úklid. vozíky, vysavače apod.), prostor pro převlékání a osobní hygienu pracovníků zhotovitele, kteří zajišťují smlouvené úklidové práce a vhodný prostor pro odpovědného zástupce zhotovitele.
- 4) Objednatel je povinen poskytnout zhotoviteli na vlastní náklady elektrickou energii, teplou a studenou užitkovou vodu nezbytně nutnou pro provádění úklidových prací.
- 5) Objednatel je povinen poskytnout zhotoviteli jednu telefonní linku v objektu, umožňující spojení pracovníků provádějících úklid s odpovědným zástupcem zhotovitele; provoz této telefonní linky hradí zhotovitel na základě faktur vystavených objednatel.
- 6) Objednatel je povinen před započatím sjednaných prací zhotovitelem seznámit zaměstnance zhotovitele, příp. zaměstnance jeho subdodavatelů, se zvláštními bezpečnostními opatřeními a zvláštními předpisy platnými pro pracoviště objednatele, kde budou prováděny úklidové práce. O seznámení bude pořízen zápis podepsaný odpovědnými zástupci smluvních stran.
- 7) Objednatel je oprávněn pravidelně kontrolovat provádění úklidových prací a zaznamenávat do úklidového deníku zjištěné nedostatky a požadovat odstranění vady.
- 8) Objednatel je oprávněn kdykoli v průběhu účinnosti této smlouvy pozastavit z provozních důvodů úklidové práce, a to na dobu nezbytně nutnou. Pozastavení prací je objednatel povinen oznámit odpovědné osobě zhotovitele a uvést do úklidového deníku nejméně 5 kalendářních dní před pozastavením prací.

Čl.5 Smluvní cena a platební podmínky

- 1) Objednatel se zavazuje uhradit zhotoviteli za provádění úklidových prací smluvní cenu. Výše měsíční smluvní ceny bude vycházet ze sazebníku úkonů, který je nedílnou součástí této smlouvy jako příloha č. 1. Úhrada bude prováděna měsíčně zpětně v české měně, vždy na základě příslušného účetního dokladu vystaveného zhotovitelem.
- 2) Zhotovitel je oprávněn vystavit příslušný účetní doklad na základě protokolu provedených prací odsouhlaseného odpovědným zástupcem objednatele, jehož kopie bude nedílnou součástí daňového dokladu.
- 3) K cenám za provedené úklidové práce bude ve fakturách vždy připočtena příslušná daň z přidané hodnoty.
- 4) Smluvní cenu lze navýšit pouze z důvodu inflace v případě, že celková inflace v příslušném kalendářním roce přesáhne 5 %. Nárok na zvýšení ceny za plnění zakázky vznikne zhotoviteli dnem doručení jeho písemné žádosti o navýšení ceny. Cenové navýšení bude vypočteno na základě údajů zveřejněných Českým statistickým úřadem a písemně odsouhlaseno oběma smluvními stranami formou dodatku ke smlouvě.
- 5) Práce neprovedené z důvodu omezení provozu, dočasného vyloučení prostor z provozu nebo oprav a rekonstrukčních prací nebudou objednateli fakturovány.
- 6) Z důvodu plánované rekonstrukce DFN stěhování jednotlivých oddělení a klinik budou vystavovány vždy objednávky upravující prostory a požadavky oddělení.
- 7) Veškeré účetní doklady musí obsahovat náležitosti daňového dokladu dle § 12 zákona č. 588/1992 Sb., o dani z přidané hodnoty, ve znění pozdějších předpisů. V případě, že účetní doklady nebudou mít odpovídající náležitosti, je objednatel oprávněn zaslat je ve lhůtě splatnosti zpět zhotoviteli k doplnění, aniž se tak dostane do prodlení se splatností. Lhůta splatnosti počíná běžet znovu od opětovného zaslání náležitě doplněných či opravených dokladů.
- 8) Lhůta splatnosti účetních dokladů činí 90 dnů od jejich doručení objednateli .

Čl.6 Měsíční převzetí provedených úklidových prací

- 1) Pravidelně vždy poslední pracovní den v daném kalendářním měsíci se bude provádět tzv. měsíční převzetí provedených úklidových prací v místě provádění prací, nebude-li dojednáno jinak. Z tohoto převjímacího řízení bude pořízen protokol o předání a převzetí provedených měsíčních úklidových prací, který se stává nedílnou přílohou úklidového deníku. Tento protokol je za objednatele oprávněna podepsat pouze:
 - a) vrchní sestra nebo její zástupce-u klinik a zdravotnických oddělení
 - b) vedoucí oddělení, příp. provozní-u provozních odděleních a společných prostor.
- 2) Jestliže se v průběhu převjímacího řízení zjistí, že měsíční úklidové práce byly provedeny vadně, jsou nekompletní nebo neodpovídají podmínkám smlouvy, do protokolu o předání a převzetí měsíčních úklidových prací se uvede soupis všech vad, termíny jejich odstranění a termín opakování přejímky měsíčních úklidových prací.
- 3) Objednatel a zhotovitel jsou povinni podepsat protokol o předání a převzetí měsíčních úklidových prací. Protokol jsou oprávněny podepsat pouze osoby uvedené v čl. 11 smlouvy.

Čl.7 Reklamacce

- 1) Provedené úklidové práce mají vady, jestliže jejich provedení neodpovídá smluvně ujednaným nebo obvyklým standardům kvality úklidových prací ve zdravotnickém provozu.
- 2) Reklamovat lze pouze ty vady, které objednatel písemně zaznamenal do úklidového deníku (dále jen „oprávněná vada“). Na reklamace, které nebudou v deníku uvedeny, nebude brán zřetel.
- 3) V případě reklamace vady zaznamená zaměstnanec objednatele do úklidového deníku charakter reklamované vady, datu, přesný čas reklamace a své jméno.
- 4) Zhotovitel je povinen v případě oprávněné reklamace vady zajistit nápravu odstraněním této vady, a to do 6-ti hodin od jejího zaznamenání do úklidového deníku. Zhotovitel je povinen vady odstranit na svůj náklad. Odstranění vady bude zaznamenáno v úklidovém deníku.

Čl.8 Smluvní pokuty

- 1) V případě prodlení zhotovitele s řádným zahájením úklidových prací dle čl. 2 odst. 1 smlouvy je zhotovitel povinen uhradit smluvní pokutu ve výši 200.000,- Kč za každý den prodlení.
- 2) Za každou oprávněnou vadu je zhotovitel povinen uhradit objednateli smluvní pokutu. Objednatel je oprávněn účtovat zhotoviteli tuto smluvní pokutu vždy v měsíčním intervalu a maximálně do výše 30% ceny za plnění stanovené pro jednotlivé kliniky a oddělení. Smluvní pokuta bude objednateli započtena na cenu za provedené práce při nejbližší fakturaci.
- 3) V případě prodlení objednatele s uhrazením měsíční faktury dle čl. 5 smlouvy, je zhotovitel oprávněn účtovat mu úrok z prodlení ve výši 0,01% z dlužné částky za každý den prodlení.
- 4) V případě odstoupení od smlouvy dle čl. 9 odst.2 smlouvy je objednatel oprávněn účtovat zhotoviteli smluvní pokutu ve výši 50.000,- Kč
- 5) Poruší-li zhotovitel povinnost stanovenou v čl. 3 odst. 8 této smlouvy, je povinen uhradit smluvní pokutu ve výši 5.000,- Kč za každý zjištěný případ porušení.
- 6) Poruší-li zhotovitel povinnost stanovenou v čl. 3 odst. 9, 10 a 20 této smlouvy, je povinen uhradit smluvní pokutu ve výši 5.000,- Kč za každý zjištěný případ porušení.
- 7) Ustanoveními o smluvní pokutě není dotčeno právo smluvních stran domáhat se náhrady škody způsobené porušením právní povinnosti.

Čl.9 Odstoupení od smlouvy

- 1) Zhotovitel je oprávněn od této smlouvy odstoupit v případě prodlení objednatele s uhrazením měsíční faktury dle čl. 5 smlouvy, pokud faktura nebude uhrazena do 30ti kalendářních dnů ode dne její splatnosti.
- 2) Objednatel je oprávněn od této smlouvy odstoupit v případě, že:
 - a. zhotovitel je v prodlení se zahájením úklidových prací dle čl. 2 odst.1 smlouvy déle jak 3 kalendářní dny,
 - b. provedené úklidové práce opakovaně a přes písemné upozornění objednatele vykazují vady,
 - c. pojištění odpovědnosti za škodu zhotovitele dle čl. 10 pozbude platnosti a nebude v souladu s čl. 10 odst. 2 nahrazeno novou pojistnou smlouvou.
 - d. neodstraní oprávněnou vadu do 6-ti hodin od jejího zaznamenání objednatelem do úklidového deníku.
- 1) Výše uvedeným není dotčeno právo odstoupit od smlouvy dle příslušných ustanovení § 344 a násl. obchodního zákoníku.

Čl.10 Pojištění odpovědnosti zhotovitele

- 1) Zhotovitel prohlašuje, že má uzavřenou smlouvu na pojištění odpovědnosti za škodu způsobenou třetím osobám při výkonu své činnosti ve výši pojistné hodnoty 5.000.000,- Kč. Zhotovitel je povinen mít tuto pojistnou smlouvu platnou po celou dobu trvání této smlouvy.
- 2) V případě, že zhotovitelovo pojištění odpovědnosti za škodu pozbude platnosti, musí být nahrazeno obdobnou pojistnou smlouvou se stejnými pojistnými podmínkami.
- 3) Originál příp. úředně ověřená kopie této pojistné smlouvy je nedílnou přílohou této smlouvy jako příloha č. 2.

Čl.11

Jednání za smluvní strany

- 1) Za smluvní strany ve všech záležitostech týkajících se této smlouvy jednájí osoby oprávněné za uchazeče jednat dle výpisu z obchodního rejstříku, a to v rozsahu a způsobem tam uvedeným.
- 2) V případě změn týkajících se výše uvedených osob jsou smluvní strany povinny neprodleně tuto skutečnost oznámit druhé straně a předat si nové aktuální výpisy z obchodního rejstříku.
- 3) Za objednatele je oprávněna se zhotovitelem jednat ve věci plnění této smlouvy rovněž osoba pověřená k těmto úkonům objednatelem, tj. provozní, příp. jeho zástupce.
- 1) Za zhotovitele je oprávněna se zhotovitelem jednat ve věci plnění této smlouvy rovněž osoba pověřená k těmto úkonům zhotovitelem, tzv. odpovědný zástupce zhotovitele Miloš Kaplánek

Čl.12

Doručování písemností

Smluvní strany smlouvy se dohodly, že veškerá písemná korespondence bude zasílána výlučně na následující adresy, v případě, že nebude dohodnuto jinak:

a) adresa objednatele pro doručování:

Fakultní nemocnice v Motole

oddělení provozních a ubytovacích služeb

k rukám provozní Olga Spáčilová

V Úvalu 84, 150 06 Praha 5-Motol

b) adresa zhotovitele pro doručování:

MYVAL – Miloš Kaplánek

Mánesova 54, 120 00 Praha 2

Čl.13

Závěrečná ustanovení

- 1) Smluvní strany se v souladu s ustanovením § 262 obchodního zákoníku dohodly, že tato smlouva a závazkový vztah z ní vyplývající se budou řídit příslušnými ustanoveními obchodního zákoníku.
- 2) Tato smlouva se uzavírá na základě obchodní veřejné soutěže Provádění úklidu budov Fakultní nemocnice v Motole – dětský monoblok

- 3) Tato smlouva se uzavírá na dobu neurčitou s tříměsíční výpovědní lhůtou, která začne běžet prvního dne následujícího měsíce po doručení písemné výpovědi druhé smluvní straně. Smlouvu lze vypovědět i bez udání důvodů.
- 4) Smlouvu lze zrušit rovněž dohodou smluvních stran učiněnou písemnou formou.
- 1) Při ukončení platnosti této smlouvy jsou smluvní strany povinny vzájemně vypořádat své závazky, a to zejména
 - a. vzájemně si vrátit věci předané druhé straně za účelem plnění svých závazků,
 - b. vyklidit prostory poskytnuté objednatelem zhotoviteli při plnění dle této smlouvy,
 - c. uhradit veškeré peněžité závazky a pohledávky vzniklé na základě této smlouvy.
- 1) Tuto smlouvu lze měnit a doplňovat pouze formou písemných očíslovaných dodatků podepsaných oprávněnými zástupci obou smluvních stran.
- 2) Nedílnou součástí smlouvy je příloha č. 1 - seznam úklidových prací a sazebník úkonů, příloha č. 2 - smlouva o pojištění odpovědnosti zhotovitele, příloha č. 3 - desinfekční program a příloha č. 4 - směrnice o odpadovém hospodářství.
- 3) V případě neplatnosti nebo neúčinnosti některého ustanovení této smlouvy nebudou dotčena ostatní ustanovení této smlouvy.
- 4) Smluvní strany prohlašují, že tato smlouva nebyla uzavřena v tísní ani za nápadně nevýhodných podmínek pro kteroukoliv ze smluvních stran.
- 5) Tato smlouva je sepsána ve dvou stejnopisech, z nichž každá smluvní strana obdrží po jednom vyhotovení.
- 6) Tato smlouva nabývá platnosti a účinnosti dnem podpisu oběma smluvními stranami.

V Praze dne ... 14. 10. 2000



za objednatele

V Praze dne ... 15. 10. 2000



za zhotovitele



Hlavní seznam denních úklidových prací Centrální operační sály pro děti

- 01 Denní místnosti zaměstnanců, sklady**
- 02 Operační sály**
- 03 Chodby**
- 04 Toalety, sprchy, čistící místnosti, úklidové místnosti**

01 Denní místnosti zaměstnanců, sklady

a) 1x denně:

Likvidace odpadu:

- vyprazdňování odpadkových košů a otření povrchů košů na vlhko, výměna PE sáčků v koších
- soustředění odpadu na určené místo
- všechny pytle s odpadem musí být uzavřeny a popsány NS

Mytí:

- mytí podlah
- navlhko otření parapetů (průměrně 1m² v místnosti)
- omytí klik a dveří (jedna místnost = jedny dveře)
- mytí umyvadel (v každé místnosti jedno umyvadlo) a obložení okolo (průměrně 0,5m²)
- otření zrcadel přípravkem na mytí skla (jedno zrcadlo u umyvadla)

b) 1x týdně:

- dezinfekční mytí odpadkových košů
- vysávání čalouněných křesel (průměrně 1m² v místnosti)
- na vlhko otření židlí a křesel s omyvatelným povrchem (průměrně 0,5m² v místnosti)

02 Operační sály

a) 1x denně:

Likvidace odpadu:

- vyprazdňování odpadkových košů a otření povrchů košů na vlhko, výměna PE sáčků v koších (jedna místnost = jeden koš)
- odstranění veškerého zdravotnického odpadu do příslušných pytlů (pytle jsou uzavřeny, popsány NS, a soustředěny na určeném místě)

Uklid:

- dezinfekční mytí podlah
- dezinfekční mytí umyvadel (průměrně v každé místnosti 1 umyvadlo) + sprchových koutů
- dezinfekční mytí výlevků (v místnosti úklidu jedna výlevka)
- úklid po každém operačním výkonu (podlaha a plochy)

b) letní odstávka (dle požadavků odborného personálu)

- dezinfekční mytí podlah strojem + voskování

c) sanitární den (dle požadavků odborného personálu)

- dezinfekční mytí podlah
- dezinfekční mytí sanitárního vybavení (průměrně v každé místnosti 1 kus sanitárního vybavení)
- dezinfekční mytí omyvatelných stěn do výše stropu

- vyprazdňování odpadkových košů a výměna PE sáčků v koších (jedna místnost = jeden koš)

- dezinfekční mytí odpadkových košů (jedna místnost = jeden koš)
- dezinfekční mytí skleněných výplní (přepážek) – (průměrně 4 m² v místnosti)
- dezinfekční mytí dveří, kliky a zárubní (jedna místnost = jedny dveře)
- dezinfekční mytí madel, zábradlí, a laviček (průměrně 2 m² v místnosti)
- otření vypínačů a el. zásuvek (průměrně 1 kus vypínače a 2 kusy el. zásuvek v místnosti)
- strojové čištění čalouněného nábytku

03 Chodby

a) Denně:

Mytí:

- dezinfekční mytí podlah a madel na stěnách
- na vlhko otírání prachu z parapetů (průměrně 1 m² v místnosti nebo chodbě)
- mytí klik a dveří v okolí klik (jedna místnost = jedny dveře)

b) 1x týdně

- mytí dělicích dveří (průměrně 2 kusy dveří na chodbě)

04 Toalety, sprchy, čistící místnosti, úklidové místnosti

a) Denně:

Likvidace odpadu:

- vyprazdňování odpadkových košů (jedna místnost = jeden koš)
- výměna sáčků v koších
- odstraňování pytlů s odpadem na určené místo
- všechny pytle s odpadem musí být uzavřeny a popsány NS

Mytí:

- dezinfekční mytí podlah
- dezinfekční mytí sanitárního vybavení (průměrně v každé místnosti 1 kus sanitárního vybavení)
- dezinfekční mytí dveří, klik a zárubní (jedna místnost = jedny dveře)

b) 1x týdně

- dezinfekční mytí omyvatelných stěn do výše 1,7m

***Harmonogram provádění pravidelných úklidových prací ve zdravotnických prostorách
a pokojích pacientů***

Práce prováděné denně nebo dvakrát denně:

1. Vlhké setření podlahových ploch krytých syntetickou pryskyřicí, PVC nebo dlažbou
2. Vyprázdnění všech odpadkových košů včetně výměny plastového sáčku
3. Mytí prosklených ploch
4. Mytí a dezinfekce umyvadel
5. Čištění koupelňových baterií
6. Čištění zrcadel
7. Doplnění tekutých mýdel do zásobníků

Práce prováděné jedenkrát týdně:

1. Mytí obkladů na stěnách
2. Mytí dveří
3. Mytí kuchyňských linek
4. Otření prachu z obtížněji přístupných míst
5. Mytí podokenních parapetů
6. Mytí židlí dle potřeby

Práce prováděné jedenkrát měsíčně:

1. Odstranění případných nečistot na stěnách
2. Otření prachu z rámu obrazů a plakátů
3. Mytí topných těles

***Harmonogram provádění pravidelných úklidových prací v lékařských pokojích
a kancelářích vedení klinik***

Práce prováděné denně:

1. Vlhké setření podlahových ploch krytých syntetickou pryskyřicí, PVC nebo dlažbou
2. Vysávání nečistot z podlahových ploch krytých kobercem
3. Vyprázdnění všech odpadkových košů včetně výměny plastového sáčku
4. Vlhké setření všech kancelářských a pracovních stolů
5. Setření prachu z dostupných ploch kancelářského nábytku
6. Otření telefonních přístrojů, faxů a další kancelářské techniky

Práce prováděné jedenkrát týdně:

1. Mytí dveří
2. Úklid méně vytižených ploch
3. Otření prachu z obtížněji přístupných míst kancelářského nábytku
4. Mytí podokenních parapetů
5. Mytí židlí
6. Vlhké setření obkladů

Práce prováděné jedenkrát měsíčně:

1. Odstranění případných nečistot na stěnách
2. Otření prachu z rámu obrazů a plakátů
3. Mytí topných těles
4. Otření rámu oken
5. Vysávání polstrování židlí a sedacích souprav

Harmonogram provádění pravidelných úklidových prací v sociálních zařízeních

Práce prováděné denně:

1. Vlhké setření podlahových ploch
2. Vyprázdnění odpadkových košů včetně výměny plastových sáčků
3. Doplnění hygienických sáčků na WC ženy
4. Mytí a dezinfekce toaletních mís a pisoárů
5. Mytí a dezinfekce umyvadel
6. Čištění koupelnových baterií
7. Čištění zrcadel
8. Doplnování tekutých mýdel do zásobníků

Práce prováděné jedenkrát týdně:

1. Mytí obkladů na stěnách
2. Mytí dveří

Harmonogram provádění pravidelných úklidových prací na chodbách

Práce prováděné denně:

1. Mytí podlahových ploch s využitím úklidového stroje
2. Vyprázdnění odpadkových košů včetně výměny plastového sáčku
3. Vyprázdnění a vytření popelníků

Práce prováděné jedenkrát týdně:

1. Mytí prosklených ploch a dveří dle potřeby
2. Čištění sedadel na chodbách
3. Mytí obkladů na stěnách
4. Otření prachu z případných dalších ploch

Tabulka nabídková ceny

Měsíční přehled prací prováděných dodavatelským úklidem dle požadavků odběratele

S 9972 Imunologie: celková výměra:	7,00 m2	dny: PO-PA	četnost: 1x	umístění 1S C
cena bez DPH		sazba DPH 5%		cena s DPH
123,20 Kč		6,16 Kč		129,36 Kč
NS 9970 Odd.klinické farmakologie:	157,00 m2	dny: PO-PA	četnost: 1x	umístění: 1S C
cena bez DPH		sazba DPH 5%		cena s DPH
2763,20 Kč		138,16 Kč		2901,36 Kč
NS 9930 BHB dětská vodoléčba:	206,88 m2	dny: PO-PA	četnost: 1x	umístění : 1S
cena bez DPH		sazba DPH 5%		cena s DPH
3641,00 Kč		182,05 Kč		3823,05 Kč
NS 9930 RHB vodoléčba II.	246,90 m2	dny: PO-PA	četnost: 1x	umístění: 1S
cena bez DPH		sazba DPH 5%		cena s DPH
4345,44 Kč		217,27 Kč		4562,71 Kč
NS 2195 Dětský příjem:	1634,00 m2	dny: PO-NE	četnost: 2x	umístění: SP
cena bez DPH		sazba DPH 5%		cena s DPH
79739,20 Kč		3986,96 Kč		83726,16 Kč
NS 2197 Novorozenecké odd..JIRP:	498,00 m2	dny: PO-NE	četnost: 2x	umístění:SP A
cena bez DPH		sazba DPH 5%		cena s DPH
24302,40 Kč		1215,12 Kč		25517,52 Kč
NS 2140 Neurochirurgie	515,00 m2	dny: PO-NE	četnost: 2x	umístění: PA
cena bez DPH		sazba DPH 5%		cena s DPH
25132,00 Kč		1256,60 Kč		26388,60 Kč
NS 2167 Onkologie	458,00 m2	dny: PO-NE	četnost: 2x	umístění: 1P A
cena bez DPH		sazba DPH 5%		cena s DPH
22350,40 Kč		1117,52 Kč		23467,92 Kč
NS 2167 Onkologie	560,00 m2	dny: PO-NE	četnost: 2x	umístění: 1P B
cena bez DPH		sazba DPH 5%		cena s DPH
27328,00 Kč		1366,40 Kč		28694,40 Kč
NS 2167 Onkologie	560,00 m2	dny: PO-NE	četnost: 2x	umístění: 1P C
cena bez DPH		sazba DPH 5%		cena s DPH
27328,00 Kč		1366,40 Kč		28694,40 Kč
NS 2127 ILDK hematologie	506,00 m2	dny: PO-NE	četnost: 2x	umístění: 2P C
cena bez DPH		sazba DPH 5%		cena s DPH
24692,80 Kč		1234,64 Kč		25927,44 Kč
NS 9915 Kl.zobrazovacích metod	1221,00 m2	dny: PO-PA	četnost: 1x	umístění: 2D
cena bez DPH		sazba DPH 5%		cena s DPH
21489,60 Kč		1074,48 Kč		22564,08 Kč
NS 2127 ILDK.odd. větších dětí	506,00 m2	dny: PO-NE	četnost: 2x	umístění: 3P B
cena bez DPH		sazba DPH 5%		cena s DPH
24692,80 Kč		1234,64 Kč		25927,44 Kč
NS 2127 ILDK.odd. větších dětí	506,00 m2	dny: PO-NE	četnost: 2x	umístění: 3P C
cena bez DPH		sazba DPH 5%		cena s DPH
24692,80 Kč		1234,64 Kč		25927,44 Kč

NS 2127 ILDK. komplement	778,00 m2 cena bez DPH 13692,80 Kč	dny: PO-PA sazba DPH 5% 684,64 Kč	četnost: 1x	umístění: 3P D cena s DPH 14377,44 Kč
NS 2154 ORL – lůžka	518,00 m2 cena bez DPH 24864,00 Kč	dny: PO-NE sazba DPH 5% 1243,20 Kč	četnost: 2x	umístění: 5P A cena s DPH 26107,20 Kč
NS 2154 ORL – lůžka	518,00 m2 cena bez DPH 24288,00 Kč	dny: PO-NE sazba DPH 5% 1214,40 Kč	četnost: 2x	umístění: 5P B cena s DPH 25502,40 Kč
NS 2158 Oční – lůžka	506,00 m2 cena bez DPH 24692,80 Kč	dny: PO-NE sazba DPH 5% 1234,64 Kč	četnost: 2x	umístění: 5P C cena s DPH 25927,44 Kč
NS 2158 Oční-komplement,op.sál	85,00 m2 cena bez DPH 4148,00 Kč	dny: PO-NE sazba DPH 5% 207,40 Kč	četnost: 2x	umístění: 5P C cena s DPH 4355,40 Kč
NS 2154 ORL-operační sál Úklid mezi operacemi	298,00 m2 183,00 hod. 5244,80 Kč 17385,00 Kč cena celkem bez DPH 22629,80 Kč	dny: PO-PA 95,00 Kč/hod 262,24 Kč 869,25 Kč sazba DPH 5% 1131,49 Kč	četnost: 1x ...	umístění: 5P D umístění: 5P D 5507,04 Kč 18254,25 Kč cena celkem s DPH 23761,29 Kč
NS 2154 ORL – komplement	149,25 m2 cena bez DPH 2626,80 Kč	dny: PO-PA sazba DPH 5% 131,34 Kč	četnost: 1x	umístění: 5P D cena s DPH 2758,14 Kč
NS 9971 Centráل.operační sály Úklid mezi operacemi	923,00 m2 305,00 hod. 45042,40 Kč 28975,00 Kč cena celkem bez DPH 74017,40 Kč	dny: PO-NE 95,00 Kč/hod 2252,12 Kč 1448,75 Kč sazba DPH 5% 3700,87 Kč	četnost: 2x	umístění: 6P D umístění: 6P D 47294,52 Kč 30423,75 Kč cena celkem s DPH 77718,27 Kč
NS 9971 Centráل.op.sály kanceláře	61,00 m2 cena bez DPH 2976,80 Kč	dny: PO-NE sazba DPH 5% 148,84 Kč	četnost: 2x	umístění: 6P D cena s DPH 3125,64 Kč
NS 9971 Centráل.operační sály Úklid mezi operacemi	923,00 m2 305,00 hod 45042,40 Kč 28975,00 Kč cena celkem bez DPH 74017,40 Kč	dny: PO-NE 95,00 Kč/hod. 2252,12 Kč 1448,75 Kč sazba DPH 5% 3700,87 Kč	četnost: 2x	umístění: 7P D umístění: 7P D 47294,52 Kč 30423,75 Kč cena celkem s DPH 77718,27 Kč
NS 2198 Mléčná kuchyně	226,80 m2 Cena bez DPH 11067,84 Kč	dny: PO-NE sazba DPH 5% 553,39 Kč	četnost: 2x	umístění: 10P cena s DPH 11621,23 Kč

Pokračování z 2 listu

Tabulka nabídková ceny

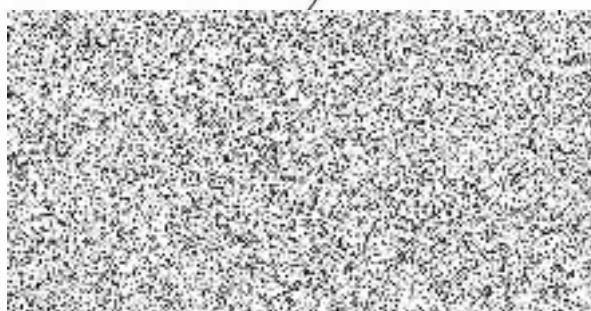
Společné prostory dětské nemocnice – vestibuly, chodby				
NS 0072. Haly, chodby.	1946,00 m ²	dny:PO-PA	četnost: 2x	umístění 10P až 1.sut.
Schodiště	875,00 m ²	SO-NE	1x	umístění 10P až 1.sut.
	54390,70 Kč	2719,54 Kč		57110,24 Kč
	6300,00 Kč	315,00 Kč		6615,00 Kč
cena celkem bez DPH		sazba DPH 5%		cena celkem s DPH
60690,70 Kč		3034,54 Kč		63725,24 Kč

REKAPITULACE:

Cena celkem bez DPH
652333,18 Kč

sazba DPH 5%
32616,66 Kč

Cena celkem s DPH
684949,84 Kč



Dezinfekční program

plochy, podlahy

Koncentrace pro standardní oddělení				Koncentrace pro OP sály a JIP			
Název	Firma	Koncentrace	Expozice	Koncentrace	Expozice	Účinnost	Účinná látka
Melsept SF	Braun	1%	30 min	2%	60 min	ABTM	Aldehyd
Hexaquart Plus	Braun	0,5 %	60 min	1,5%	15 min	ABTM	Aminosloučenina
Incidur	Farmak	0,5 %	60 min	3%	60 min	ABTM	Aldehyd
Incidur SP	Farmak	0,5 %	60 min	3%	60 min	ABTM	Aldehyd
Incidin Plus	Farmak	0,5 %	60 min	1,5 - 2%	15 min	ABTM	Aminosloučenina
Incidin Extra N	Farmak	0,5 %	4 hod	2%	30 min	ABTM	KAS, aminosl.
Orthosept P	Proxima	0,5 %	15 min	-	-	ABTMVC	KAS
Dosilin S	Proxima	0,5 %	30 min	-	-	ABV	KAS
Chloramix DT	Bochemie	5 tbl / 8 l	30 min	5 tbl / 8 l	30 min	ABTM	chlorové preparáty
Presept	J + J	1 tbl / 5 l	-	2 tbl / 5 l	-	ABTM	chlorové preparáty
Chloramin BM	Bochemie	1%	30 min	2%	30 min	ABTM	chlorové preparáty
Savo Prim	Bochemie	3%	30 min	-	-	ABTM	chlorové preparáty

Dezinfekční prostředky střídejte po jednom měsíci s jinou účinnou látkou.

PRÍLOHA č. 3

Dodatek č.1

ke smlouvě o provádění úklidových prací ze dne 14.10.2000

Fakultní nemocnice v Motole,

se sídlem V Úvalu č. 84, 150 06 Praha 5 – Motol

Jednající: 

IČO: 00064203

DIČ: CZ00064203

Bank.spoj.: Komerční banka, a.s., pobočka Praha 5,

č.ú. 17937-051/0100

dále jen „objednatel“

a

MYVAL-ÚKLIDOVÉ SLUŽBY – MILOŠ KAPLÁNEK

Se sídlem: Mánesova 54, 120 00 Praha 2

IČ: 15303080

IČO:CZ 5405031610

Podnikající na základě živnostenského oprávnění vydaného OU v Praze 2, dne 8.10.1992 č.j.:

ŽO/8686/92/JV

dále jen „zhotovitel“

Smluvní strany se dohodly

na následující změně smlouvy o provádění úklidových prací ze dne 14.10.2000:

I.

Specifikace jednotlivých úklidových činností a sazebníků úkonů uvedených v příloze č.1 se mění a nahrazuje přílohou č.1 tohoto dodatku.

II.

1. Ostatní ujednání původní smlouvy zůstávají beze změny.
2. Tento dodatek je vyhotoven ve dvou exemplářích s platností originálu, z nichž každá ze smluvních stran obdrží po jednom.
3. Tento dodatek nabývá účinnosti dnem 1. 7.2011.

V Praze dne



objednatel



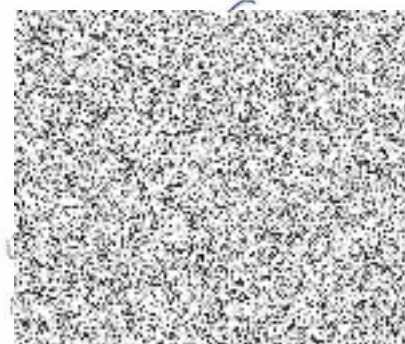
zhotovitel

Smluvní cena k dodatku smlouvy o provádění úklidových prací ze dne 14.10.2000

Odběratel: Fakultní nemocnice v Motole V Úvalu 84 150 06 Praha 5				Zhotovitel: Úklidové služby - MYVAL Miloš Kaplánek Mánesova 54, 120 00 Praha 2			
NS /	Podlaží / Pracoviště	Měrná jednot.	Množství	Četnost	Cena bez DPH	Sazba DPH 20%	Cena včetně DPH
2141/	1S. A neurochirurgie kanceláře, čekárna	m2	453	1xPo-Pa	6720,26	1344,05	8064,31
9915/	SP. A KZM kanceláře	m2	453	1xPo-Pa	6720,26	1344,05	8064,31
2129/	6.p. A kardiocentrum JIP	m2	453	3xPo-Ne	28600,16	5720,03	34320,19
2142/	7.p. A ARO	m2	453	3xPo-Ne	28600,16	5720,03	34320,19
2154/	8.p. A ORL kanceláře	m2	453	1xPo-Pa	6720,26	1344,05	8064,31
	10.p.A lékařské pokoje	m2	220	1xPo-Pa	3263,70	652,74	3916,44
0109/	1S. C mléčná kuchyň	m2	453	1xPo-Ne	9533,39	1906,68	11440,07
2141/	SP. C neurochirurgie	m2	453	3xPo-Ne	28600,16	5720,03	34320,19
2167/	5.p. C hematologie	m2	453	3xPo-Ne	28600,16	5720,03	34320,19
2129/	6.p. C kardiocentrum	m2	453	3xPo-Ne	28600,16	5720,03	34320,19
2154/	8.p. C ORL JIP	m2	453	3xPo-Ne	28600,16	5720,03	34320,19
	10.p.C lékařské pokoje	m2	220	1xPo-Pa	3263,70	652,74	3916,44
0049/01	S2,S1 D odd.automat.dopravních systémů	m2	332	1xPo-Ne	6885,68	1377,14	8262,82
9930/	1S. D,D1 rehabilitace	m2	1261	1xPo-Pa	18706,94	3741,39	22448,33
2194/	SP.D,D1 urgentní příjem	m2	1524	2xPo-Ne	59115,41	11823,08	70938,49
9915/	SP.D,D1 KZM	m2	1524	2xPo-Ne	59115,41	11823,08	70938,49
2194/	PR.D,D1 příjmové odd. očkování	m2	678	2xPo-Ne	28537,02	5707,40	34244,42
9971/	2.P.D,D1 COS + vedení	m2	1512	3xPo-Ne	66866,52	13373,30	80239,82
9971/	4.P.D,D1 COS ortopedie	m2	1512	3xPo-Ne	66866,52	13373,30	80239,82
2167/	5.P.D,D1 Kl.hematologie a onkologie	m2	890	1xPo-Ne	13203,15	2640,63	15843,78
9971/	6.P.D,D1 COS kardiocentra	m2	1512	3xPo-Ne	66866,52	13373,30	80239,82
9971/	7.P.D COS chirurgie septické sály	m2	745	3xPo-Ne	28633,28	5726,66	34359,94
2129/	8.P.D kardiocentrum	m2	372	1xPo-Pa	5518,62	1103,72	6622,34
2160/	8.P.D stomatologie	m2	372	1xPo-Pa	5518,62	1103,72	6622,34
0072/08	12.P.až1.S.spol. prostory DFN	m2	3423	2xPo-Ne	69275,34	13855,07	83130,41
0072/08	10.P až PŘ. WC invalidé, WC-M.WC-Ž.	m2	93,0	3xPo-Ne	10211,40	2042,28	12253,68
0072/08	12.P až 2.SUT. Výtahy+leštění nerez stěn	m2	169	2xPo-Ne	12886,25	2577,25	15463,50
					Cena bez DPH	Sazba DP 20%	Cena včetně DPH
Celkem k úhradě za 1 měsíc					726029,21	145205,81	871235,02

V Praze dne 20.5.2011

zpracoval:



Dodatek č.2

ke smlouvě o provádění úklidových prací ze dne 14.10.2000 a dodatku č. 1 ze dne
28.6.2011

Fakultní nemocnice v Motole,

se sídlem V Úvalu č. 84, 150 06 Praha 5 – Motol

Jednající: 

IČO: 00064203

DIČ: CZ00064203

Bank.spoj.: Komerční banka, a.s., pobočka Praha 5,

č.ú. 17937-051/0100

dále jen „objednatel“

a

MYVAL-ÚKLIDOVÉ SLUŽBY – MILOŠ KAPLÁNEK

Se sídlem: Mánesova 54, 120 00 Praha 2

IČ: 15303080

IČO:CZ 5405031610

Podnikající na základě živnostenského oprávnění vydaného OU v Praze 2, dne 8.10.1992 č.j.:

ŽO/8686/92/JV

dále jen „zhotovitel“

Smluvní strany se dohodly

na následující změně smlouvy o provádění úklidových prací ze dne 14.10.2000 ve znění
dodatku č.1 takto:

I.

Specifikace jednotlivých úklidových činností a sazebníků úkonů uvedených v příloze č.1 se
mění a nahrazuje přílohou č.1 tohoto dodatku.

II.

1. Ostatní ujednání původní smlouvy zůstávají beze změny.
2. Tento dodatek je vyhotoven ve dvou exemplářích s platností originálu, z nichž každá ze
smluvních stran obdrží po jednom.
3. Tento dodatek nabývá účinnosti dnem 1.12.2011

V Praze dne 20.11.2011



objednatel



zhotovitel

Smluvní cena

úklidového úklidu s hygienickým a dezinfekčním programem ze smlouvy o provádění úklidových prací v části dětské nemocnice, uzavřené 15.10.2000

Odběratel: Fakultní nemocnice v Motole V Úvalu 84 150 06 Praha 5		Zhotovitel: Úklidové služby - MYVAL Miloš Kaplánek, Mánesova 54 120 00 Praha 2		
NS	Klinika - oddělení	Cena bez DPH	Sazba DPH 20%	Cena včetně DPH
2141/01	Neurochirurgická kl. vedení	6720,26	1344,05	8064,31
2141/51	Neurochirurgická kl. oddělení	30950,18	6190,04	37140,22
2141	Celkem	37670,44	7534,09	45204,53
9915/01	KZM - vedení	6720,26	1344,05	8064,31
9915/72	KZM - magnetická rezonance	8601,93	1720,39	10322,32
9915/72	KZM	49115,41	9823,08	58938,49
9915	Celkem	64437,60	12887,52	77325,12
2129/01	Kardiocentrum - vedení	5518,62	1103,72	6622,34
2129/30	Kardiocentrum - 6A	36608,20	7321,64	43929,84
2129/40	Op. Sál kardio	51240,00	10248,00	61488,00
2129/51	Kardiocentrum - 6C	38891,60	7778,32	46669,92
2129/63	ECHO + katetrizace	51240,00	10248,00	61488,00
2129	Celkem	183498,42	36699,68	220198,10
2142/51	ARO 7A	102480,00	20496,00	122976,00
2142/51	ARO SPD	51240,00	10248,00	61488,00
2142	Celkem	153720,00	30744,00	184464,00
2154/01	ORL kanceláře - 8A	9675,00	1935,00	11610,00
2154/31	ORL lůžkové odd. 8C	28600,16	5720,03	34320,19
2154	Celkem	38275,16	7655,03	45930,19
0109/01	Mléčná Kuchyně SPC	9533,39	1906,68	11440,07
0109	Celkem	9533,39	1906,68	11440,07
2167/01	Kl. hem a onkol. 10.A	5669,55	1133,91	6803,46
2167/22	Kl. hem a onkol.	15703,15	3140,63	18843,78
2167/30	Kl. hem a onkol. 5C	37695,00	7539,00	45234,00
2167	Celkem	59067,70	11813,54	70881,24
0049/01	ADS S1, S2	6885,68	1377,14	8262,82
0049	Celkem	6885,68	1377,14	8262,82
9930/20	Rehabilitace S1D	31690,01	6338,00	38028,01
9930	Celkem	31690,01	6338,00	38028,01
2194/21	Urgentní příjem	49560,00	9912,00	59472,00
2194/20	Dětská cizinecká ambulance	2050,00	410,00	2460,00
2194	Celkem	51610,00	10322,00	61932,00
3101/20	Příjmové oddělení, LSPP	36527,39	7305,48	43832,87
3101	Celkem	36527,39	7305,48	43832,87
2142/22	ARK 2D	2289,20	457,84	2747,04
2142	Celkem	2289,20	457,84	2747,04
2144/01	Ortopedie - vedení	4018,62	803,72	4822,34
2144	Celkem	4018,62	803,72	4822,34
9971/01	COS - vedení 2D	2263,70	452,74	2716,44
9971/40	COS - 2D	102480,00	20496,00	122976,00
9971/40	COS - ortopedie 4D	102480,00	20496,00	122976,00
9971/40	COS - chirurgie septika 7D	51240,00	10248,00	61488,00
9971/40	COS - 12S + noční služba	78330,00	15666,00	93996,00
9971	Celkem	336793,70	67358,74	404152,44
0069/01	Odpadové hospodářství	4100,00	820,00	4920,00
0069	Celkem	4100,00	820,00	4920,00
2160/01	Stomatologie	5518,62	1103,72	6622,34
2160	Celkem	5518,62	1103,72	6622,34
0072/08	Společné prostory DFN	69275,00	13855,00	83130,00
0072/08	WC, M - Ž - invalidé	15211,00	3042,20	18253,20
0072/08	12.p až 2.suterén výtahy	17878,07	3575,62	21453,69
0072	Celkem	102364,07	20472,82	122836,89

SMLUVNÍ CENA CELKEM	1128000,00	225600,00	1353600,00
----------------------------	-------------------	------------------	-------------------

zpracoval:



Dodatek č.3

ke smlouvě o provádění úklidových prací ze dne 14.10.2000 , dodatku č. 1 ze dne 28.6.2011 a dodatku č. 2 ze dne 30.11.2011

Fakultní nemocnice v Motole,

se sídlem V Úvalu č. 84, 150 06 Praha 5 – Motol

Jednající: 

IČO: 00064203

DIČ: CZ00064203

Bank.spoj.: Komerční banka, a.s., pobočka Praha 5,

č.ú. 17937-051/0100

dále jen „objednatel“

a

MILOŠ KAPLÁNEK

Se sídlem: Mánesova 54, 120 00 Praha 2

IČ: 15303080

IČO:CZ 5405031610

Podnikající na základě živnostenského oprávnění vydaného OU v Praze 2, dne 8.10.1992 č.j.:

ŽO/8686/92/JV

dále jen „zhotovitel“

Smluvní strany se dohodly

na následující změně smlouvy o provádění úklidových prací ze dne 14.10.2000 ve znění dodatku č.1 ze dne 28.6.2011 a dodatku č.2 ze dne 30.11.2011 takto:

I.

Specifikace jednotlivých úklidových činností a sazebníků úkonů uvedených v příloze č.1 se mění a nahrazuje přílohou č.1 tohoto dodatku.


II.

1. Ostatní ujednání původní smlouvy zůstávají beze změny.
2. Tento dodatek je vyhotoven ve dvou exemplářích s platností originálu, z nichž každá ze smluvních stran obdrží po jednom.
3. Tento dodatek nabývá účinnosti dnem 15.6.2016

V Praze dne



objednatel


zhotovitel

Smluvní cena

práci dodavatelem s hygienickým a dezinfekčním programem ze smlouvy o provádění úklidových prací v části dětské nemocnice, uzavřené 15.10.2000

Odběratel: **Fakultní nemocnice v Motole**
V Úvalu 84
150 06 Praha 5

Zhotovitel: **Úklidové služby - MYVAL**
Miloš Kaplánek, Mánesova 54
120 00 Praha 2

NS	Klinika - oddělení	Cena bez DPH	Sazba DPH 21%	Cena včetně DPH
2141/01	Neurochirurgická kl. vedení	6720,26	1411,25	8131,51
2141/51	Neurochirurgická kl. oddělení	37695,00	7915,95	45610,95
2141	Celkem	44415,26	9327,20	53742,46
9915/01	KZM - vedení	6720,26	1411,25	8131,51
9915/72	KZM - magnetická rezonance	8601,93	1806,41	10408,34
9915/72	KZM	53702,08	11277,44	64979,52
9915	Celkem	69024,27	14495,10	83519,37
2129/01	Kardiocentrum - vedení	5693,62	1195,66	6889,28
2129/30	Kardiocentrum - 6A	36608,20	7687,72	44295,92
2129/40	Op. Sál kardi	51240,00	10760,40	62000,40
2129/51	Kardiocentrum - 6C	38891,60	8167,24	47058,84
2129/63	ECHO + katetrizace	51240,00	10760,40	62000,40
2129	Celkem	183673,42	38571,42	222244,84
2142/51	ARO 7A	102480,00	21520,80	124000,80
2142/51	ARO SPD	51240,00	10760,40	62000,40
2142	Celkem	153720,00	32281,20	186001,20
2154/01	ORL kanceláře - 8A	9675,00	2031,75	11706,75
2154/31	ORL lůžkové odd. 8C	28600,16	6006,03	34606,19
2154	Celkem	38275,16	8037,78	46312,94
0109/01	Mléčná Kuchyně SPC	9533,39	2002,01	11535,40
0109	Celkem	9533,39	2002,01	11535,40
2167/01	Kl. hem a onkol.	9166,35	1924,93	11091,28
2167/31	Kl. hem a onkol. 5C	37695,00	7915,95	45610,95
2167	Celkem	46861,35	9840,88	56702,23
0049/01	ADS S1, S2	6885,68	1445,99	8331,67
0049	Celkem	6885,68	1445,99	8331,67
9930/20	Rehabilitace S1D	41490,01	8712,90	50202,91
9930	Celkem	41490,01	8712,90	50202,91
2194/21	Urgentní příjem	49560,00	10407,60	59967,60
2194/20	Dětská cizinecká ambulance	2050,00	430,50	2480,50
2194	Celkem	51610,00	10838,10	62448,10
3101/20	Příjmové oddělení, LSPP	16912,39	3551,60	20463,99
3101	Celkem	16912,39	3551,60	20463,99
2142/22	ARK 2D	3584,20	752,68	4336,88
2142	Celkem	3584,20	752,68	4336,88
2144/01	Ortopedie - vedení	4018,62	843,91	4862,53
2144	Celkem	4018,62	843,91	4862,53
9971/01	COS - vedení 2D	2263,70	475,38	2739,08
9971/40	COS - 2D	98472,00	20679,12	119151,12
9971/40	COS - ortopedie 4D	98472,00	20679,12	119151,12
9971/40	COS - chirurgie septika 7D	40974,00	8604,54	49578,54
9971/40	COS - 12S + noční služba	55240,00	11600,40	66840,40
9971	Celkem	295421,70	62038,56	357460,26
0069/01	Odpadové hospodářství	4100,00	861,00	4961,00
0069	Celkem	4100,00	861,00	4961,00
2160/01	Stomatologie	5518,62	1158,91	6677,53
2160/20	Stomatol. Ambul.	2108,00	442,68	2550,68
2160	Celkem	7626,62	1601,59	9228,21
0072/08	Společné prostory DFN	69275,00	14547,75	83822,75
0072/08	WC, M - Z - invalidé	38161,00	8013,81	46174,81
0072/08	12.p až 2.suterén výtahy	17878,07	3754,39	21632,46
0072	Celkem	125314,07	26315,95	151630,02
0107/01	Bezpečnostní velín	376,83	79,14	455,97
0107	Celkem	376,83	79,14	455,97
0060/01	Technický úsek	509,46	107,00	616,46
0060	Celkem	509,46	107,00	616,46

Cena celkem	1103352,43	231704,01	1335056,44
--------------------	-------------------	------------------	-------------------

zpracoval:



Dodatek č.4

ke smlouvě o provádění úklidových prací ze dne 14.10.2000 , dodatku č. 1 ze dne 28.6.2011,dodatku č.2 ze dne 30.11.2011 a dodatku č. 3 ze dne 15.6.2016

Fakultní nemocnice v Motole,

se sídlem V Úvalu č. 84, 150 06 Praha 5 – Motol

Jednající: 

IČO: 00064203

DIČ: CZ00064203

dále jen „objednatel“

a

MYVAL-ÚKLIDOVÉ SLUŽBY – MILOŠ KAPLÁNEK

Se sídlem: Mánesova 54, 120 00 Praha 2

IČ: 15303080

IČO:CZ 5405031610

Podnikající na základě živnostenského oprávnění vydaného OU v Praze 2, dne 8.10.1992 č.j.:

ŽO/8686/92/JV

dále jen „zhotovitel“

Smluvní strany se dohodly

na následující změně smlouvy o provádění úklidových prací ze dne 14.10.2000 ve znění pozdějších dodatků takto:

I.

Specifikace jednotlivých úklidových činností a sazebníků úkonů uvedených v příloze č.1 se mění a nahrazuje přílohou č.1 tohoto dodatku.

II.

1. Ostatní ujednání původní smlouvy zůstávají beze změny.
2. Tento dodatek je vyhotoven ve dvou exemplářích s platností originálu, z nichž každá ze smluvních stran obdrží po jednom.
3. Tento dodatek nabývá účinnosti dnem 1.12.2016

V Praze dne 23.11.2016



objednatel



zhotovitel

Smluvní cena

prací dodavatelského úklidu s hygienickým a dezinfekčním programem ze smlouvy o provádění úklidových prací v části dětské nemocnice, uzavřené 14.10.2000

Odběratel: Fakultní nemocnice v Motole V Úvalu 84 150 06 Praha 5		Zhotovitel: Úklidové služby - MYVAL Miloš Kaplánek, Mánesova 54 120 00 Praha 2		
NS	Klinika - oddělení	Cena bez DPH	Sazba DPH 21%	Cena včetně DPH
2141/01	Neurochirurgická kl. vedení	6 720,26	1 411,25	8 131,51
2141/51	Neurochirurgická kl. oddělení	37 695,00	7 915,95	45 610,95
2141	Celkem	44 415,26	9 327,20	53 742,46
9915/01	KZM - vedení	6 720,26	1 411,25	8 131,51
9915/72	KZM - magnetická rezonance	8 601,93	1 806,41	10 408,34
9915/72	KZM	49 115,41	10 314,24	59 429,65
9915	Celkem	64 437,60	13 531,90	77 969,50
2129/01	Kardiocentrum - vedení	5 693,62	1 195,66	6 889,28
2129/51	Kardiocentrum - 6A	36 608,20	7 687,72	44 295,92
2129/40	Op. Sál kardiio	51 240,00	10 760,40	62 000,40
2129/30	Kardiocentrum - 6C	38 891,60	8 167,24	47 058,84
2129/63	ECHO + katetrizace	51 240,00	10 760,40	62 000,40
2129	Celkem	183 673,42	38 571,42	222 244,84
2142/51	ARO 7A	102 480,00	21 520,80	124 000,80
2142/51	ARO SPD	51 240,00	10 760,40	62 000,40
2142	Celkem	153 720,00	32 281,20	186 001,20
2154/01	ORL kanceláře - 8A	9 675,00	2 031,75	11 706,75
2154/31	ORL kanceláře - 8B	28 600,16	6 006,03	34 606,19
2154/30	ORL lůžkové odd. 8C	28 600,16	6 006,03	34 606,19
2154	Celkem	66 875,32	14 043,82	80 919,14
0109/01	Mléčná Kuchyně SPC	9 533,39	2 002,01	11 535,40
0109	Celkem	9 533,39	2 002,01	11 535,40
2167/01	Kl. hem a onkol. 5.D	9 166,35	1 924,93	11 091,28
2167/50	Kl. hem a onkol. 5. A	53 070,00	11 144,70	64 214,70
2167/52	Kl. hem a onkol. 5. B	53 070,00	11 144,70	64 214,70
2167/31	Kl. hem a onkol. 5. C	37 695,00	7 915,95	45 610,95
2167	Celkem	153 001,35	32 130,28	185 131,63
9930/20	Rehabilitace S1D	41 490,01	8 712,90	50 202,91
9930	Celkem	41 490,01	8 712,90	50 202,91
2194/22	Urgentní příjem dětské	50 920,00	10 693,20	61 613,20
2194	Celkem	50 920,00	10 693,20	61 613,20
3188/23	Primární péče	2 050,00	430,50	2 480,50
3188	Celkem	2 050,00	430,50	2 480,50
3101/20	Příjmové oddělení, LSPP	16 912,39	3 551,60	20 463,99
3101	Celkem	16 912,39	3 551,60	20 463,99
2142/22	ARK 2D	3 584,20	752,68	4 336,88
2142	Celkem	3 584,20	752,68	4 336,88
2144/01	Ortopedie - vedení	4 018,62	843,91	4 862,53
2144	Celkem	4 018,62	843,91	4 862,53
3182/62	CKG 10 patro	1 315,80	276,32	1 592,12
3182	Celkem	1 315,80	276,32	1 592,12
9971/01	COS - vedení 2D	2 263,70	475,38	2 739,08
9971/40	COS - 2D	98 472,00	20 679,12	119 151,12
9971/40	COS - ortopedie 4D	98 472,00	20 679,12	119 151,12
9971/40	COS - chirurgie septika 7D	40 974,00	8 604,54	49 578,54
9971/40	COS - 12S + noční služba	55 240,00	11 600,40	66 840,40
9971	Celkem	295 421,70	62 038,56	357 460,26
2160/01	Stomatologie	5 518,62	1 158,91	6 677,53
2160/20	Stomatologie amb	2 108,00	442,68	2 550,68
2160	Celkem	7 626,62	1 601,59	9 228,21
0049/01	ADS S1, S2	6 885,68	1 445,99	8 331,67
0049	Celkem	6 885,68	1 445,99	8 331,67
0069/01	Odpadové hospod. S2	4 100,00	861,00	4 961,00
0069	Celkem	4 100,00	861,00	4 961,00
0072/08	spol.prostor v DFN	69 275,00	14 547,75	83 822,75
0072/08	WC, M+Ž - invalidé	15 211,00	3 194,31	18 405,31
0072/08	12.P až 2 SUT výtahy	17 879,60	3 754,72	21 634,32
0072	Celkem	102 365,60	21 496,78	123 862,38
		1 212 346,96	254 592,86	1 466 939,82

Cena za 1 měsíc

Smluvní cena
bez DPH

DPH

Celkem s
DPH

Tabulka jednorázových úklidových prací

		cena bez DPH	cena s DPH
mytí oken a rámu	Kč/m ²	8,00	8,40
mytí žaluzií-horizontální vnitřní	Kč/m ²	8,50	8,93
mytí žaluzií-horizontální venkovní	Kč/m ²	8,00	8,40
mytí žaluzií-vertikálních	Kč/m ²	45,00	47,70
mytí stropů	Kč/m ²	7,00	7,35
mytí podhledů	Kč/m ²	8,00	8,40
čištění koberců extrakční	Kč/m ²	10,00	10,50
čištění čalouněného nábytku	Kč/m ²	16,00	16,80
mytí a dezinfekce podlah	Kč/m ²	3,00	3,15
strojové mytí podlah	Kč/m ²	9,00	9,45
mytí a dezinfekce kachlíkových stěn	Kč/m ²	7,00	7,35
mytí a dezinfekce omyvatelných stěn	Kč/m ²	6,00	6,30
mytí a dezinfekce parapetů	Kč/m ²	6,00	6,30
mytí o dezinfekce radiátorů	Kč/m ²	12,00	12,60
mytí a dezinfekce skleněných výplní	Kč/m ²	6,00	6,30
vyčištění, 2x nanesení vosku na podlahu	Kč/m ²	34,00	35,70
mytí anglických dvorků	Kč/m ²	15,00	15,75
záclony – věšení	Kč/kus	12,00	12,60
záclony – sundávání	Kč/kus	6,00	6,30
mytí nástěnných svítidel	Kč/kus	8,00	8,40
mytí stropních svítidel – koule	Kč/kus	10,00	10,50
mytí stropních svítidel- zářivka 1 trubice	Kč/kus	9,00	9,45
mytí stropních svítidel- zářivka 2 trubice	Kč/kus	13,00	13,65
mytí stropních svítidel- zářivka 3 trubice	Kč/kus	15,00	15,75
mytí stropních svítidel- zářivka 4 trubice	Kč/kus	17,00	17,85
mytí a dezinfekce dveří (kliky, výplně, zárubně)	Kč/kus	28,00	29,40
mytí a dezinfekce výustek vzduchotechniky	Kč/kus	11,00	11,55
úklid po malířích	Kč/hod	120,00	126,00
úklid po havárii –vodní	Kč/hod	120,00	126,00
úklid po havárii –požární	Kč/hod	120,00	126,00
úklid po havárii – neobvyklé znečištění	Kč/hod	120,00	126,00
úklid po havárii –zamoření	Kč/hod	120,00	126,00
Příplatky			
Při silném znečištění přírůžka 20% až 50%			
Zde uveďte ceny hygienického a spotřebního materiálu			
tekuté mýdlo	Kč/1litr	37,00	45,14
jádrové mýdlo	Kč/1kus	11,00	13,42
toaletní papír malá role (200-250 útržků)	Kč/1kus	3,10	3,20
toaletní papír velká role (cm23)	Kč/1kus	35,00	36,75
toaletní papír velká role (cm28)	Kč/1kus	45,00	47,25
ručník papírový skládaný	Kč/1kus	6,30	6,62
ručník papírový role	Kč/1kus	22,50	23,63
sáček PE do koše (50x60)	Kč/1kus	27,00	32,94
pytle PE černý (70x110) síla 100mi	Kč/1kus	4,77	5,82
pytle PE červený (55/110) síla 100mi	Kč/1kus	4,50	5,49