

SMLOUVA O DÍLO

na zpracování projektové dokumentace, a výkonu inženýrské činnosti,

uzavřená ve smyslu ustanovení § 2586 a násl. zákona č. 89/2012 Sb., občanského zákoníku, v platném znění (dále jen „občanský zákoník“)

Číslo smlouvy:

ČL. 1 SMLUVNÍ STRANY

1.1 Objednatel:

sídlo:

IČO:

DIČ:

Bankovní spojení:

zastoupen:

IDDS:

kontaktní osoba:

Městská část Praha 21

Staroklánovická 260,
190 16, Praha 9 – Újezd nad Lesy

00240923

CZ 00240923

2000709369/0800, Česká spořitelna, a. s

Ing. Michal Hazdra, starosta

bz3bbxj

Ing. Luboš Kubina, e-mail: lubos.kubina@praha21.cz, vedoucí odboru majetku a investic
tel. 281 012 971

(dále jen „objednatel“)

1.2 Zhotovitel:

sídlo:

IČO:

DIČ:

Zapsaný:

Bankovní spojení:

Zastoupen:

IDDS:

kontaktní osoba:

BLACKBACK s.r.o.

Podkovářská 800/6, 190 00, Praha 9 - Vysočany

24763071

CZ24763071

Městský soud v Praze, ood. C 172304

1071611460297/0100, Komerční banka a.s.

Ing. arch. Petr Schwarzbeck

744vrzr

Ing. arch. Petr Schwarzbeck, jednatel společnosti,
tel. [REDACTED], e-mail: schwarzbeck@blackback.cz

(dále jen „zhotovitel“)

ČL. 2 PŘEDMĚT SMLOUVY

- 2.1. Objednatel hodlá realizovat záměr „**Propojení úřadu MČ Praha 21 s budovou policie ve 2.NP a ve 3.NP**“ (dále také jen jako „záměr“), který se nachází na pozemku parc. č. 1677 a 1675/3 v k.ú. Újezd nad Lesy, v objektu úřadu MČ Praha 21 a v objektu místního oddělení Policie ČR. Záměr zahrnuje zejména úpravu stávajících ploch a vybudování propoje mezi stávajícími objekty ve 2.NP a ve 3.NP, vycházející z Prověřovací studie – Propojení úřadu MČ Praha 21 s budovou policie ve 2.NP a ve 3.NP, kterou zpracoval Ing. arch. Petr Schwarzbeck, Ing. arch. Michal Fišer, Ing. arch. Veronika Shtanova (viz. příloha č.2 této smlouvy).
- 2.2. Zhotovitel se zavazuje, že na svůj náklad a nebezpečí a za podmínek sjednaných v této smlouvě zpracuje, obstará a dodá objednateli k zajištění realizace záměru řádné a včas dílo spočívající v:
 - 2.1.1. Zajištění a vypracování kompletní projektové dokumentace pro stavební povolení v podrobnosti dokumentace pro provedení stavby včetně kontrolního rozpočtu a výkazu výměr (dále také jen jako „PD“).
 - 2.1.2. Výkonu inženýrské činnosti pro zpracování PD, včetně kladného vyjádření všech dotčených orgánů a správců sítí, zajištění vydání stavebního povolení, případně dalších potřebných povolení a rozhodnutí správních orgánů (dále jen jako „inženýrská činnost“).
- 2.2. Objednatel se zavazuje dílo převzít a zaplatit za něj cenu dle dále uvedeného čl. 6 této smlouvy, jakož i poskytnout zhotoviteli potřebnou součinnost k provedení díla.
- 2.3. Zhotovitel provede dílo s potřebnou péčí v ujednaném čase a obstará vše, co je k provedení díla potřeba. Za řádně provedené se považuje dílo, které je dokončeno a předáno. Dílo je dokončeno, pokud je předvedena jeho způsobilost sloužit svému účelu.
- 2.4. Zhotovitel prohlašuje, že je ke všem výše uvedeným činnostem odborně způsobilý, a je držitelem všech potřebných oprávnění a autorizací v souladu s platnými právními předpisy, nebo si je sám na své náklady zajistí.
- 2.5. Projektová dokumentace podle předcházejících odstavců bude zpracována v souladu s odsouhlasenými záměry a požadavky objednatele a s případnými připomínkami a podmínkami státních orgánů a dotčených orgánů a osob.
- 2.6. Pokud se dále v této smlouvě hovoří o projektové dokumentaci, dokumentaci či PD, vztahují se tato ustanovení na kompletní projektovou dokumentaci uvedenou výše v bodě 2.2.1. této smlouvy, není-li výslovně uvedeno jinak.

ČL. 3 ROZSAH PŘEDMĚTU SMLOUVY

- 3.1. Obsah, rozsah a struktura veškeré projektové dokumentace bude odpovídat všem závazným právním předpisům, zejména zákonu č. 183/2006 Sb., o územním plánování a stavebním řádu (stavební zákon), v platném znění, a vyhlášce Ministerstva pro místní rozvoj č. 499/2006 Sb., o dokumentaci staveb, v platném znění. Zhotovitel se zavazuje v průběhu a v závěru zpracování PD konzultovat tuto s objednatel. Předpokládá se provedení minimálně dvou dílčích technických schůzek během zpracování PD.
- 3.2. Zpracovaná PD uvedená v čl. 2.2.1. této smlouvy bude zhotovitelem předána objednateli v 6 kompletních autorizovaných paré v papírové podobě, označených č.1-6, a dále v digitální formě, a to v needitovatelné podobě (formát .pdf) a k tomu i v editovatelné podobě (formát .ods, .odt, .doc, .xls., .dwg., .dgn apod.). V ceně PD bude obsaženo i pořízení dalších kompletních i nekompletních papírových paré, použitých pro získání potřebných vyjádření dotčených orgánů a správců sítí. Paré č. 1 - 4 budou zhotovitelem použita pro získání stavebního povolení, paré 5 a 6 budou předána objednateli současně s vyhotovením PD v digitální formě. Paré č. 1 a 2 budou po získání stavebního povolení objednateli předána ověřená stavebním úřadem.

ČL. 4 ZPŮSOB PLNĚNÍ PŘEDMĚTU SMLOUVY

- 4.1 Při plnění díla se zhotovitel zavazuje dodržovat obecně závazné předpisy, technické normy v přiměřeném rozsahu, ujednání této smlouvy, zadávací podmínky veřejné zakázky a výchozí podklady objednatele odevzdané ke dni uzavření této smlouvy.

ČL. 5 DOBA A MÍSTO PLNĚNÍ

- 5.1 Zhotovitel se zavazuje, že vypracuje a předá dílo v rozsahu a obsahu dle čl. 2 a 3 této smlouvy v těchto termínech:

Termín ukončení plnění:

- a) Termín předání kompletní projektové dokumentace, včetně potřebných vyjádření a souhlasů, podání žádosti o stavební povolení, paré č. 5-6 s potvrzenou žádostí o vydání stavebního povolení
do 3 měsíců od podpisu smlouvy
- b) Termín předání kompletní projektové dokumentace paré č.1 a 2 ověřená stavebním úřadem společně s vydaným stavebním povolením **do 5 měsíců od podpisu smlouvy**

- 5.2 Zhotovitel se zavazuje, že vypracuje a předá dílo v rozsahu a obsahu dle čl. 2 a 3 této smlouvy v těchto místech plnění:

Předání dokumentace v místě sídla objednatele.

- 5.3 O převzetí hmotných částí díla bez vad a nedodělků bude sepsán předávací protokol, který bude podepsán oběma stranami. Objednatel není povinen převzít dílo, které nebude zhotoveno řádně (v souladu se smluvními podmínkami a právními předpisy).

ČL. 6 CENA PŘEDMĚTU PLNĚNÍ A PLATEBNÍ PODMÍNKY

- 6.1 Celková cena za zhotovení díla se dohodou smluvních stran stanovuje jako cena smluvní a nejvýše přípustná, pevná po celou dobu zhotovení díla a je dána cenovou nabídkou zhotovitele, která tvoří přílohu č. 2 této smlouvy. Cena díla se sjednává takto:

č.	Položka	Cena
A	Celková cena za vypracování PD, zajištění vydání stavebního povolení včetně veškerých vyjádření a stanovisek ke stavebnímu povolení a předání PD dle požadavků určených touto smlouvou a výzvou k podání nabídky veřejné zakázky, která je předmětem této smlouvy.	258 000,- Kč bez DPH 54 180,- DPH 312 180,- Kč vč. DPH

- 6.2 Smluvní strany se dohodly, že na plnění díla nebudou poskytovány zálohy. Po převzetí projektové dokumentace formou předávacího protokolu bude vystavena objednateli faktura s náležitostmi daňového dokladu dle zákona č. 235/2004 Sb., o dani z přidané hodnoty, v platném znění, s tím, že cena díla dle odst. 6.1 položka A bude fakturována po dokončení zpracování díla dle čl. 2.2.1 této smlouvy a protokolárním předání kompletní projektové dokumentace, včetně všech souhlasných vyjádření a dokladové části a pravomocného stavebního povolení.

- 6.3 Smluvní strany se dohodly na bezhotovostním placení z účtu objednatele na účet zhotovitele.
- 6.4 Splatnost příslušných daňových dokladů, vystavených nejdříve v termínech dle čl. 6.2. této smlouvy, sjednávají smluvní strany na 30 dnů ode dne doručení objednateli na adresu faktury@praha21.cz. Výše DPH bude účtována dle aktuální sazby.
- 6.5 V ceně za provedení díla jsou zahrnuty veškeré náklady, které zhotovitel vynaloží při provádění díla.
- 6.6 V případě, že dojde ke zrušení, nebo odstoupení od této smlouvy z důvodů na straně objednatele bude zhotovitel fakturovat práce rozpracované (skutečně vykonané) ke dni zrušení, nebo odstoupení. Zhotovitel je povinen doložit objednateli jaké práce na díle vykonal.
- 6.7 Dohodnou-li se strany po uzavření smlouvy na změně rozsahu díla a neujedná-li důsledky pro výši ceny, zaplatí objednatel cenu upravenou s přihlédnutím k rozdílu v rozsahu nutné činnosti a v účelných nákladech spojených se změněným prováděním díla.

ČL. 7 VLASTNICKÉ PRÁVO KE ZHOTOVENÉ VĚCI

- 7.1 Vlastnické právo ke zhotovovanému dílu včetně všech práv přechází na objednatele okamžikem předání a převzetí zhotoveného díla.

ČL. 8 PRÁVA A POVINNOSTI SMLUVNÍCH STRAN

- 8.1 Zhotovitel je povinen řádně provést dílo ve sjednané kvalitě a lhůtě. Zhotovitel přebírá záruku za jakost díla, zejména za to, že veškerá ve smlouvě uvedená dokumentace bude řádným podkladem pro řádnou navazující projekční činnost.
- 8.2 Objednatel má právo kontrolovat provádění díla. Zjistí-li, že zhotovitel porušuje svou povinnost, může požadovat, aby zhotovitel zajistil nápravu a prováděl dílo řádným způsobem.
- 8.3 Zhotovitel není oprávněn poskytnout dílo jiným osobám než objednateli, vyjma osob touto smlouvou výslovně uvedených, pokud s tím objednatel nevysloví souhlas a pokud poskytnutí díla jiným osobám nebude vzhledem k povaze díla v rozporu se zájmy objednatele.
- 8.4 Objednatel souhlasí s možností převzetí dokončeného díla před dohodnutým termínem.
- 8.5 Objednatel se dále zavazuje zmocnit zhotovitele k jednání s dotčenými orgány státní správy a správci sítí.
- 8.6 Zhotovitel prohlašuje, že je (a po celou dobu účinnosti této smlouvy se zavazuje být) ohledně výkonu své odborné činnosti řádně pojištěn, a to pro případ pojištění plnění minimálně do výše 5 000 000,- Kč.

ČL. 9 VADY DÍLA A ZÁRUKA

- 9.1 Dílo má vadu, pokud jeho povaha, obsah či rozsah neodpovídají této smlouvě. V případě vady díla dojednávají smluvní strany právo objednatele požadovat a povinnost zhotovitele poskytnout bezplatné odstranění vady.
- 9.2 Zhotovitel odpovídá za vady díla vzniklé po předání díla nebo jakékoli jeho části objednateli. Práva a povinnosti ze záruky poskytnuté zhotovitelem na předané dílo či jeho části nezanikají ani odstoupením kterékoli ze smluvních stran od smlouvy.
- 9.3 Zhotovitel odpovídá za vady projektové dokumentace, které mají vliv na kvalitu stavby, na úplnost specifikace všech prací, dodávek, činností a služeb spojených s realizací záměru, za jednoznačnost, efektivnost, funkčnost a reálnost navrženého technického řešení a jeho soulad s podmínkami této smlouvy a výzvy k podání nabídky k veřejné zakázce, která je předmětem této smlouvy, pokyny a podklady předanými zhotoviteli objednatelům, obecně závaznými právními předpisy, v přiměřené míře ČSN, EN, CN a ostatními normami pro přípravu a realizaci předmětného stavebního záměru a poskytuje záruky za

kvalitu této dokumentace po dobu 60 měsíců ode dne předání objednateli. Zhotovitel celou dobu životnosti stavby zodpovídá za škody vzniklé na základě porušení povinností zhotovitele při realizaci projekční a inženýrské činnosti a autorského dozoru zajišťovaných dle této smlouvy.

- 9.4 Zhotovitel se zavazuje případné vady díla bezplatně odstranit do 10 dní po doručení reklamace objednatelem, pokud smluvní strany nedohodnou jinak. Neodstraní-li zhotovitel vady díla v uvedené lhůtě, je objednatel oprávněn požadovat po zhotoviteli smluvní pokutu ve výši 1.000,- Kč za každý den prodlení až do dne jejich odstranění, popř. též přiměřenou slevu z ceny díla. Smluvní pokuta je splatná do 14 dní od doručení výzvy k úhradě smluvní pokuty zhotoviteli. Sjednaná smluvní pokuta nemá vliv na případnou odpovědnost zhotovitele k náhradě škody. Povinnost k úhradě smluvní pokuty trvá i po zániku této smlouvy.
- 9.5 Po odstranění reklamované vady vyzve písemně zhotovitel objednatele k převzetí odstraněné reklamované vady, o čemž vyhotoví zápis, ze kterého bude zřejmé, zda je reklamovaná vada odstraněna a termín jejího odstranění, což objednatel potvrdí svým podpisem.

ČL. 10 SANKCE ZA PORUŠENÍ POVINNOSTÍ

- 10.1 V případě, že zhotovitel nedodrží termín dokončení díla dle čl. 5.1 písm. a) této smlouvy, je objednatel oprávněn požadovat po zhotoviteli smluvní pokutu ve výši 1.000,- Kč za každý den prodlení. Smluvní pokuta je splatná do 14 dní od doručení výzvy k úhradě smluvní pokuty zhotoviteli. Sjednaná smluvní pokuta nemá vliv na případnou odpovědnost zhotovitele k náhradě škody. Povinnost k úhradě smluvní pokuty trvá i po zániku této smlouvy.
- 10.2 Pro případ, že bude objednatel v prodlení s úhradou řádně fakturované ceny díla, sjednávají smluvní strany smluvní úrok z prodlení ve výši 0,1% z dlužné částky za každý den prodlení.

ČL. 11 ZÁVĚREČNÁ UJEDNÁNÍ

- 11.1 Zhotovitel poskytuje podpisem této smlouvy bezplatnou výhradní licenci k dílu či jeho části ve smyslu ust. § 2358 a násl. občanského zákoníku, jakož i výslovný souhlas ke všem způsobům užití díla nebo jeho části v neomezeném rozsahu. Zhotovitel tímto výslovně souhlasí, aby dílo či jeho jakákoliv část bylo v souladu s platnými právními předpisy zveřejněno, užíváno, upravováno či měněno, zpracováno včetně podkladů, spojeno s jiným dílem, zařazeno do díla souborného, to vše dle záměru objednatele.
- 11.2 Tuto smlouvu je možné měnit pouze písemnými dodatky podepsanými statutárními zástupci smluvních stran (případně jejich zmocněnci).
- 11.3 Od této smlouvy lze písemně odstoupit z důvodu vyšší moci nebo z důvodu podstatného porušení této smlouvy druhou smluvní stranou. Odstoupení musí být učiněno druhé smluvní straně písemně. Tato smlouva zanikne dnem, kdy bude odstoupení doručeno té smluvní straně, které bude odstoupení adresováno. Odstoupení od této smlouvy se nedotýká nároku na náhradu škody vzniklé porušením této smlouvy, ani smluvních ustanovení, která podle vůle smluvních stran nebo vzhledem ke své povaze mají trvat i po skončení této smlouvy. Smluvní strany této smlouvy se dohodly, že podstatným porušením této smlouvy se rozumí zejména:
- 11.3.1. pokud se zhotovitel dostane do prodlení s předáním díla či jeho jednotlivých částí, které bude delší než 30 kalendářních dní;
 - 11.3.2. pokud zhotovitel provede dílo nekvalitně;
 - 11.3.3. pokud bude proti zhotoviteli zahájeno insolvenční řízení, nařízena exekuce či nařízen výkon rozhodnutí, či pokud zhotovitel vstoupí do likvidace.
- 11.4 Tato smlouva je vyhotovena ve čtyřech vyhotoveních. Zhotovitel i objednatel obdrží každý po dvou vyhotoveních.
- 11.5 Zhotovitel souhlasí s případným zveřejněním údajů uvedených ve smlouvě v souladu se zákonem č. 106/1999 Sb., o svobodném přístupu k informacím, v platném znění.

- 11.6 Smluvní strany souhlasí, že tato smlouva může být zveřejněna na webových stránkách MČ Praha 21 (objednatele) a prohlašují, že skutečnosti uvedené v této smlouvě nepovažují za důvěrné či za obchodní tajemství ve smyslu § 504 občanského zákoníku, pročez udělují svolení k jejich užití a zveřejnění bez jakýchkoliv dalších podmínek.
- 11.7 Zhotovitel nemůže bez souhlasu objednatele postoupit práva a povinnosti plynoucí ze smlouvy třetí osobě.
- 11.8 Tato smlouva nabývá platnosti a účinnosti dnem podpisu oběma smluvními stranami. Pokud tato smlouva podléhá zveřejnění v registru smluv dle zákona č. 340/2015 Sb., o zvláštních podmínkách účinnosti některých smluv, uveřejňování těchto smluv a o registru smluv (zákon o registru smluv), v platném znění, nabude účinnosti až zveřejněním v tomto registru. Dle shodné vůle smluvních stran se tato smlouva, jakož i veškerá práva a povinnosti vzniklé na základě této smlouvy nebo v souvislosti s ní, se řídí právním řádem České republiky, zejména pak občanským zákoníkem.
- 11.9 Smluvní strany prohlašují, že je jim obsah této smlouvy dobře znám, že byla uzavřena po vzájemném projednání podle jejich pravé a svobodné vůle, určitě, vážně, srozumitelně, nikoliv v tísní nebo za nápadně nevýhodných podmínek.
- 11.10 Uzavření této smlouvy bylo schváleno usnesením Rady městské části Praha 21 č. RMČ 36/0536/23 ze dne 19.12.2023.

Přílohy:

č. 1 – Nabídka zhotovitele

č. 2 – Prověřovací studie – Propojení úřadu MČ Praha 21 s budovou policie ve 2.NP a ve 3.NP, kterou zpracoval Ing.arch. Petr Schwarzbeck, Ing.arch. Michal Fišer, Ing.arch. Veronika Shtanova

V Praze, dne 3.1.2024

V Praze dne

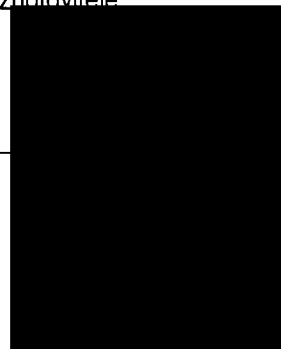
Za objednatele:



Ing. Michal Hazdra, starosta MČ Praha 21



Za zhotovitele:



KRYCÍ LIST NABÍDKY

Název zakázky: „Propojení úřadu MČ Praha 21 s budovou policie ve 2.NP a ve 3.NP“

Obchodní firma/jméno a příjmení uchazeče: BLACKBACK s.r.o.

IČO: 24763071

DIČ: CZ24763071

sídlo: Podkovářská 800/6, 190 00 Praha 9

Jméno a příjmení osob tvořících statutární orgán (u obchodní společnosti) a způsob jednání jménem společnosti: Ing. Lukáš Pojar – jednatel, Ing. arch. Petr Schwarzbeck – jednatel. Jednatel zastupuje společnost samostatně při právních jednáních jejichž hodnota předmětu nepřevyšuje 500.000 Kč. V ostatních případech zastupují společnost oba jednatelé společně.

Zápis v obchodním rejstříku (pokud je tam uchazeč zapsán): u Městského soudu, v Praze, oddíl C, vložka 172304

Kontaktní osoba: Ing. arch. Petr Schwarzbeck

Tel.: 

E-mail: schwarzbeck@blackback.cz

Nabídka na realizaci zakázky:

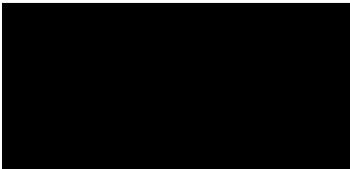
činnost	jednotková cena Kč bez DPH	DPH	jednotková cena Kč včetně DPH
Celková cena za vypracování PD, zajištění vydání stavebního povolení, včetně veškerých vyjádření a stanovisek ke stavebnímu povolení a předání PD dle požadavků určených výzvou k podání nabídky a smlouvou o dílo	258 000,-	54 180,-	312 180,-

Uchazeč prohlašuje, že údaje v krycím listě odpovídají z jeho strany předloženému návrhu smlouvy o dílo a že před podáním nabídky prověřil skutečnosti rozhodné pro určení výše uvedené ceny plnění.

Uchazeč prohlašuje, že uvedená cena je konečná a nebude ji v průběhu prací zvyšovat.

13.12.2023

datum zpracování nabídky


razítko a podpis oprávněné osoby

PROVĚŘOVACÍ STUDIE - PROPOJENÍ ÚŘADU MČ
PRAHA 21 S BUDOVOU POLICIE VE 2.NP A 3.NP

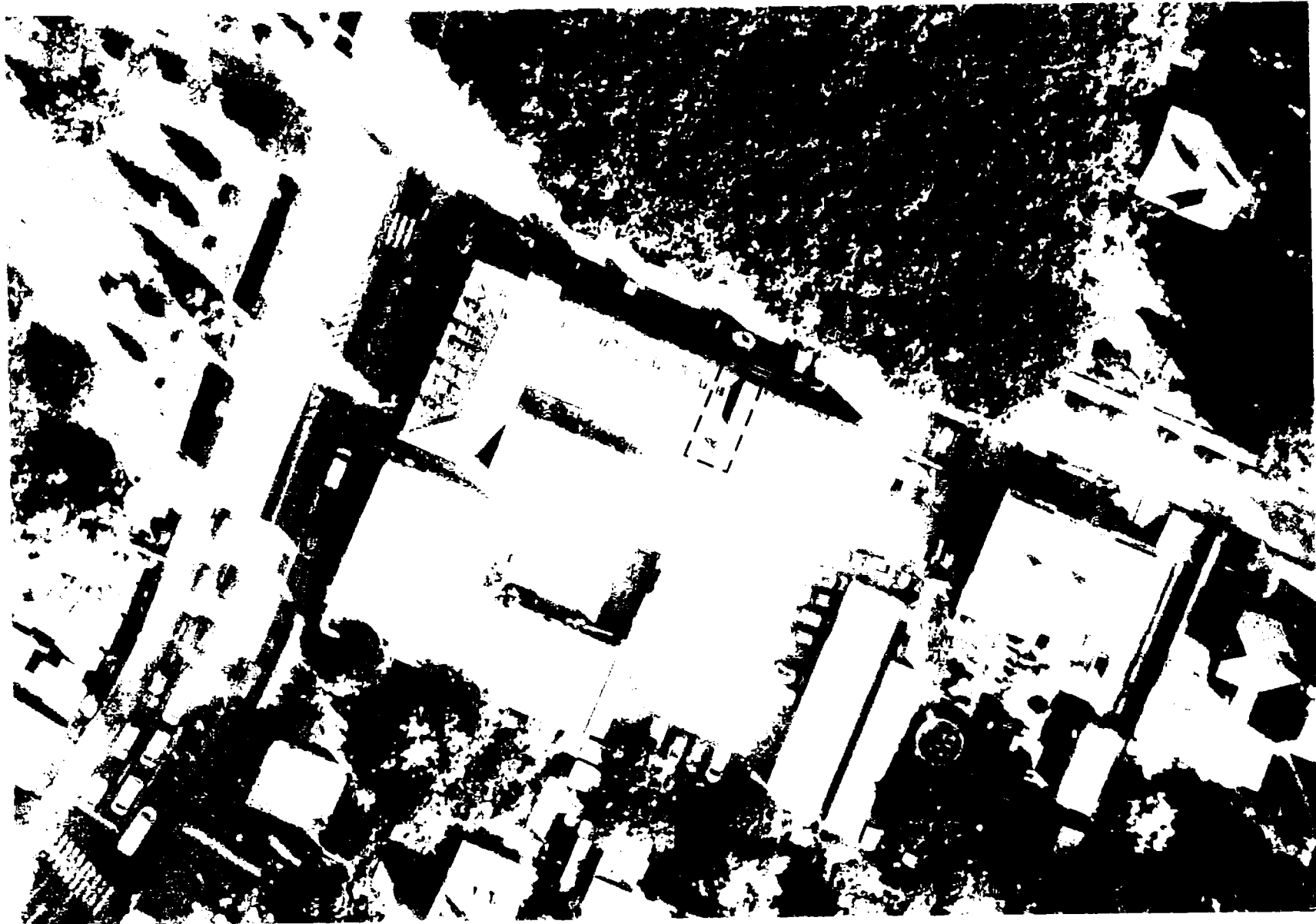
STAROKLÁNOVICKÁ 260, PRAHA 9 - ÚJEZD NAD LESY

INVESTOR: MĚSTSKÁ ČÁST PRAHA 21, ODBOR MAJETKU A INVESTIC


ČÍSLO ZAKÁZKY: 23/006

ING. ARCH. PETR SCHWARZBECK, ING. ARCH. MICHAL FIŠER, ING. ARCH. VERONIKA SHTANOVA

BLACK 



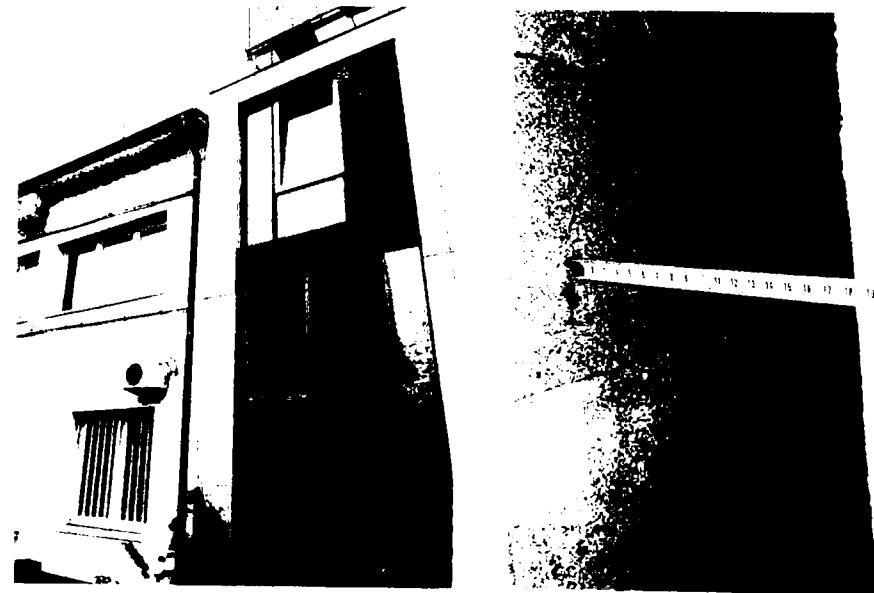
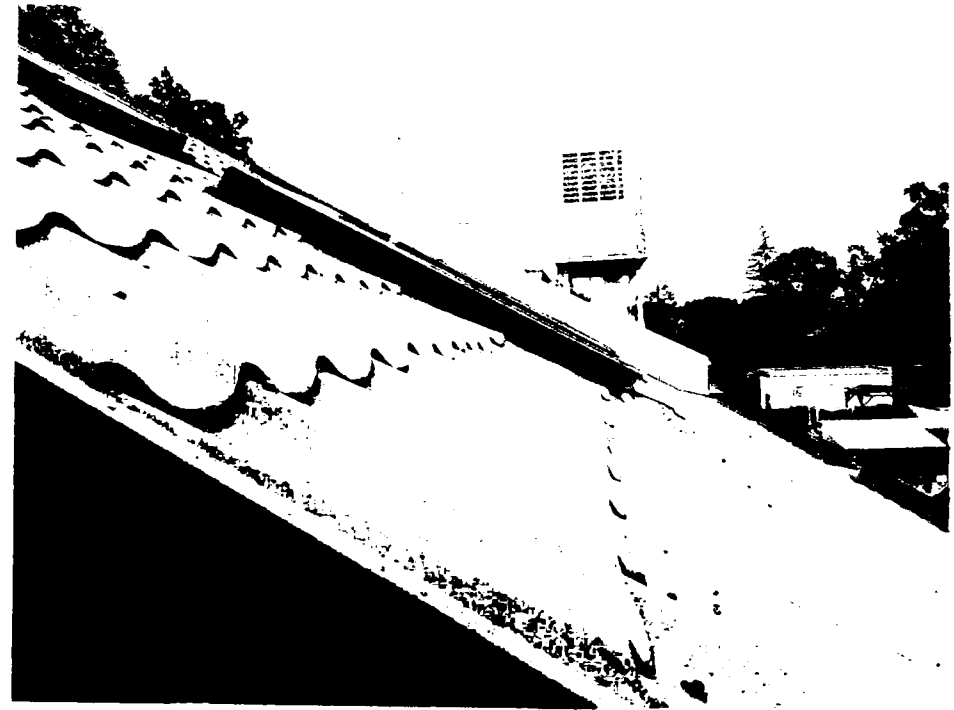
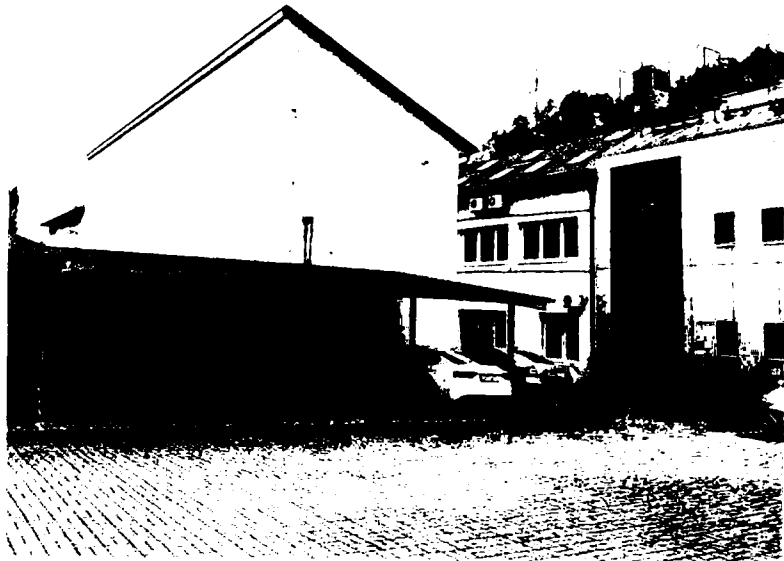
LEGENDA:

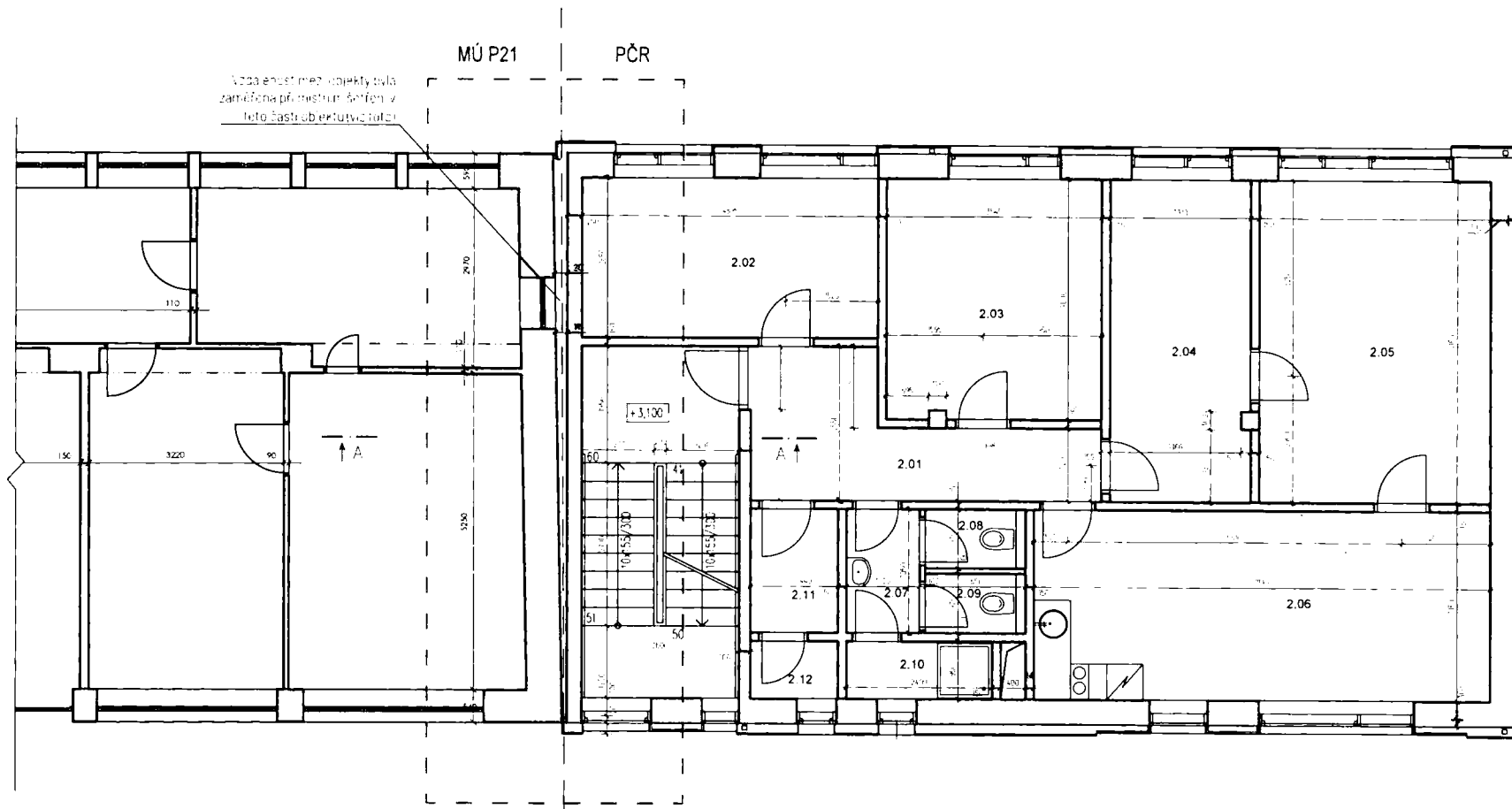
 RESENY :SE*

M 1:500

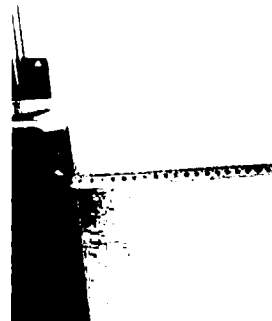


SITUS

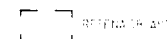




01. DOKUMENTACE ZAMĚŘENÍ MEZI OBJEKTY



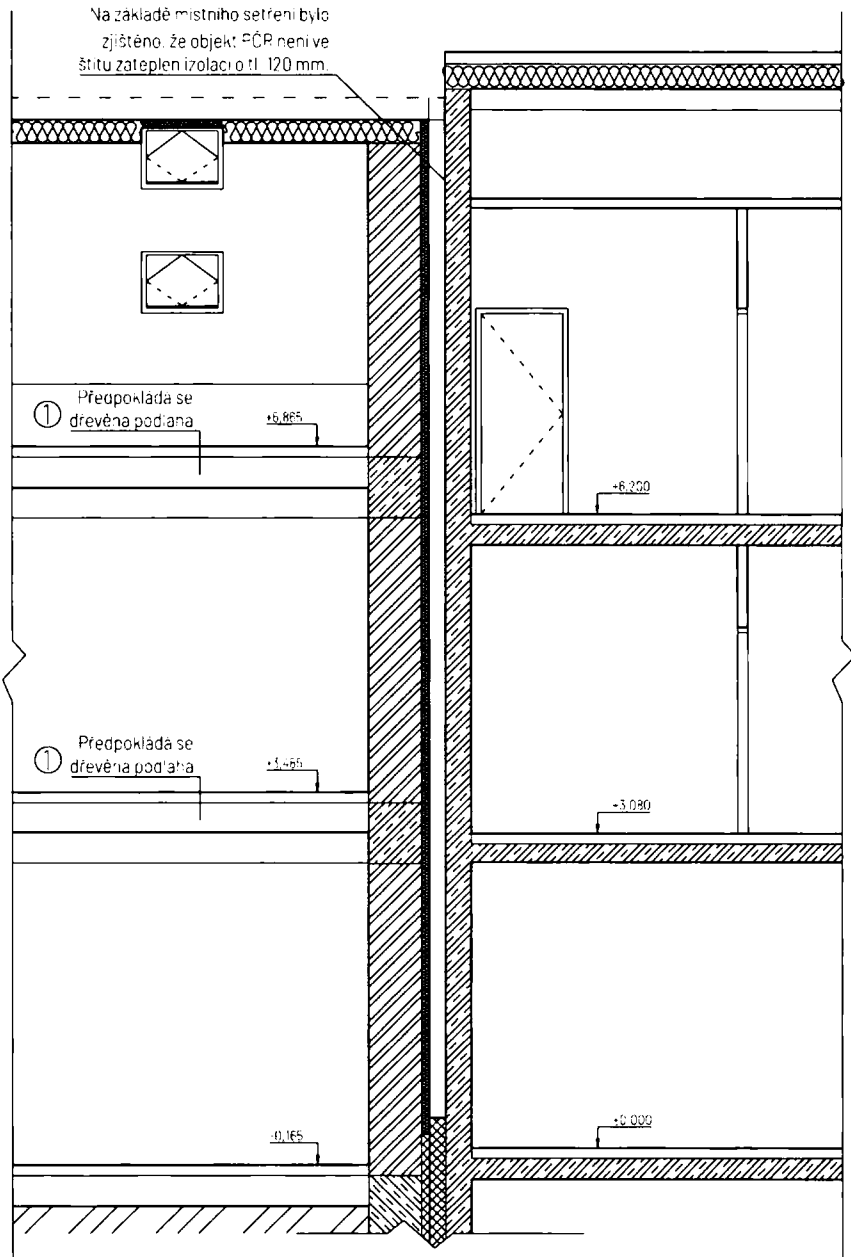
LEGENDA



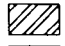
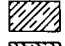
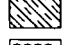


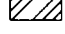
M 1:75



I. VARIANTA_PŮDORYS 2.NP _STÁVAJÍCÍ ST.



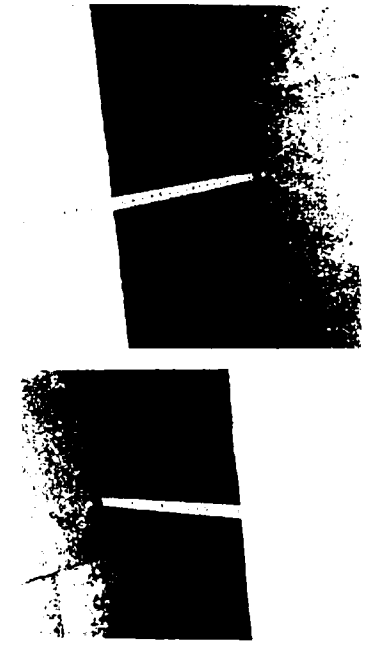
LEGENDA MATERIÁLŮ

-  STAVAJÍCÍ KAMENÍ NEBO ŽIVO
-  ŽELEZOBEŤON
-  PROFILY BEŤON
-  TEPLOTAIZOLACE
-  TEPLOTAIZOLACE EPS
-  STAVAJÍCÍ ZEMINA

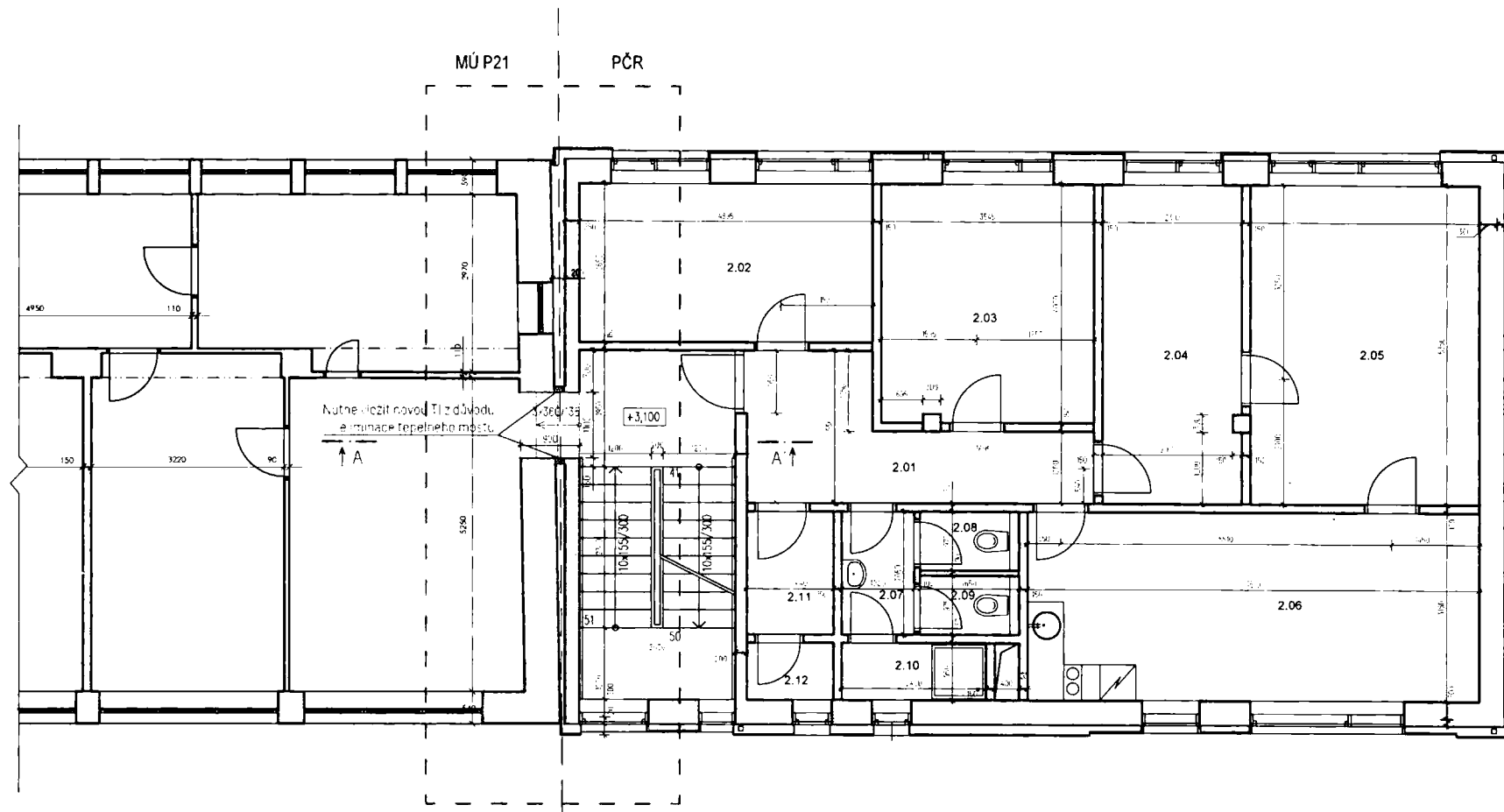
POZNÁMKY:

- ① V této části budovy není ŽB deska a projektant předpokládá dřevěnou skladbu stropu. Nůtro provést sondu!

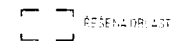
FOTODOKUMENTACE CHYBĚJÍCÍ ZATEPLENÍ



M 1:50



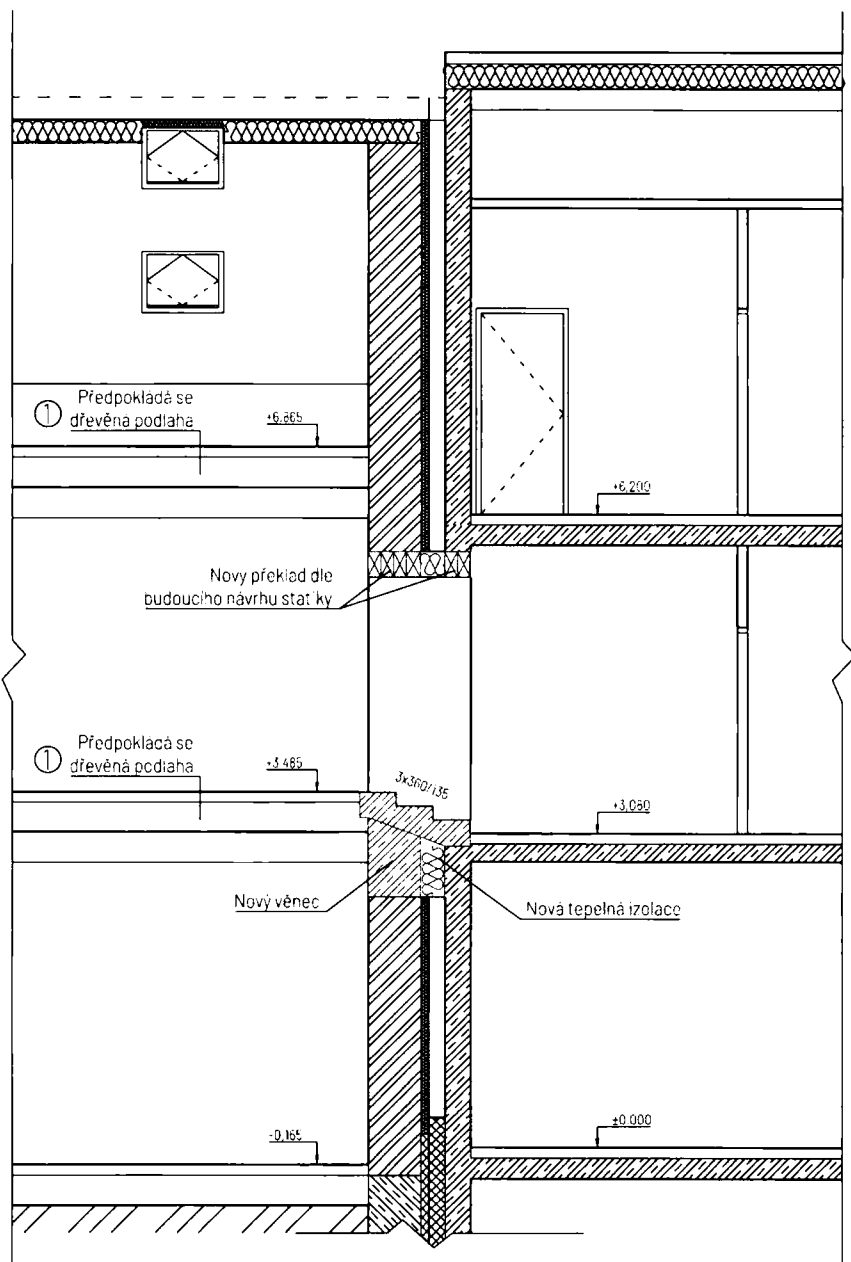
LEGENDA








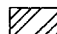

M 1:75



I. VARIANTA_PŮDORYS 2.NP_NÁVROB



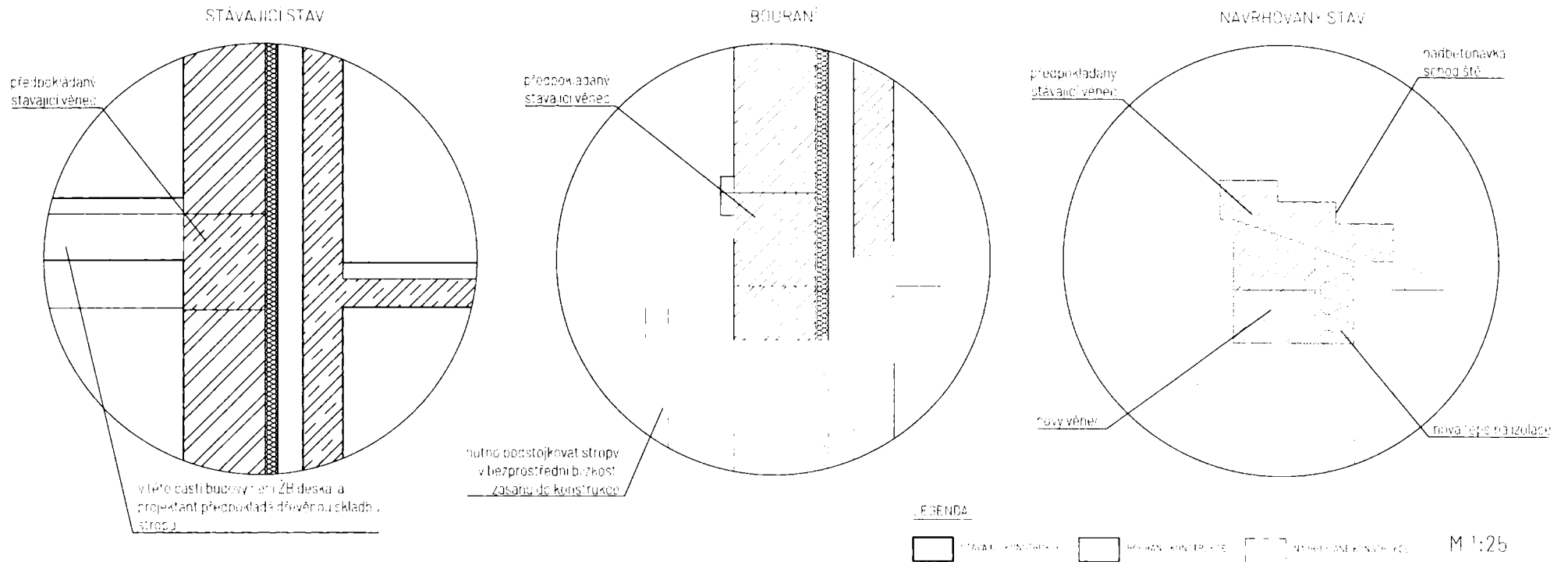
LEGENDA MATERIÁLŮ:

-  STAVAJÍCÍ CIELENE ŽRNO
-  ŽELEZOBETON
-  PŘESTÝŘETON
-  TEPELNÁ IZOLACE
-  TEPELNÁ IZOLACE XPS
-  STAVAJÍCÍ ZEMINA
-  NAVRHOVANÉ KONSTRUKCE

POZNÁMKY:

- ① V této části budovy není ŽB deska a projektant předpokládá dřevěnou skladbu stropu. Nutno provést sondu!

M 1:50



ZÁVĚR:

TECHNICKÉ ÚPRAVY

Pro vyřetovení průchodu v obou podlažích 2.NP a 3.NP bude v 1. fázi nutno provést sondy stropních konstrukcí a obou stírových stěn. Při provedení sond budou doplněny projektantem výstupy ze sond a bude proveden statický posudek a zároveň posouzení z hlediska PBR (požární úseky a prověření unikových cest). Vzhledem k tomu, že v oblasti budovy MJ P21 dojde přejmě k narušení předpokládaného věnce ve stropní části budovy bude muset být před zásahem strop vystojkován a v průběhu výstavby bude muset být budoucí přerušeni věnce staticky ošetřeno sekundární stavební konstrukcí. Následně dojde k provedení substituce a ponížení věnce tak aby nebyl v kolizi s novým betonovým schodištěm. V další etapě bude vybetonováno samostatně schodiště a osazeny překlady nad otvorem. Otvor bude zednický začistěn.

PROSTOROVÝ PŘÍNOŠ A EFEKTIVITA ZBUDOVÁNÍ OTVORU:

Zásah ve 2.NP přinese volně kance arké přechy téměř v celém rozsahu 2. NP a 3.NP (cca 136,5 m²)

PŘEDPOKLÁDANÝ FINANČNÍ ODHAD:

599 030,- Kč

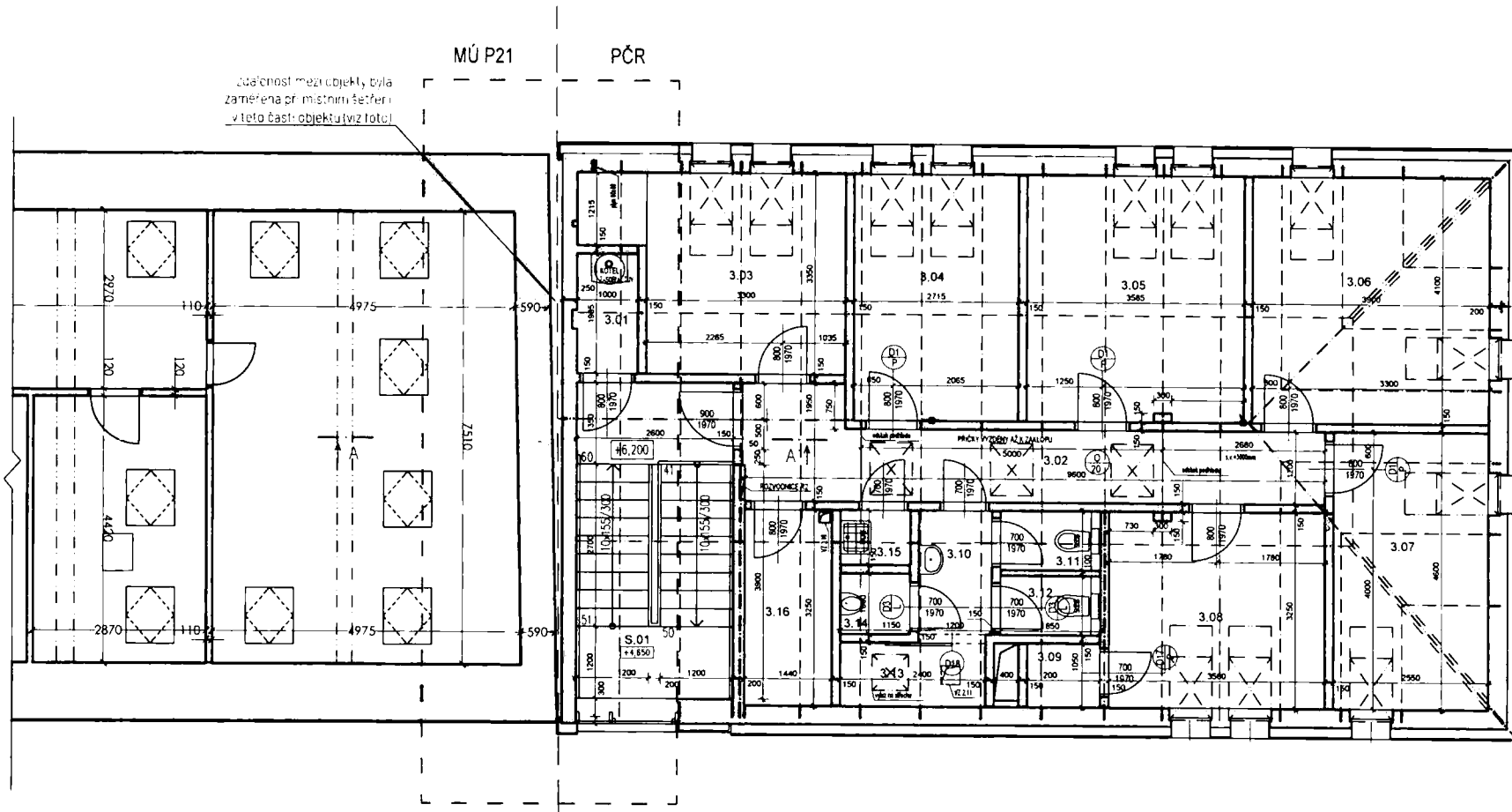
Finanční odhad zahrnuje:

- provedení sond
- projekční práce (část stavební, statická, PBR - projednání a vyřízení)
- vyklizení stavby, podstojkování (řešení)
- demolicí (vyřezání otvorů do obou stříh, přerušeni věnce) odvoz sutě
- statická část (provizorní zabezpečení přerušeneho věnce, nový věnec a vyztuži nové překlady)
- stavební část (nové schody a stavení začistění otvorů, nové izolace)
- VRN vedleš: rozpočtové nakłady

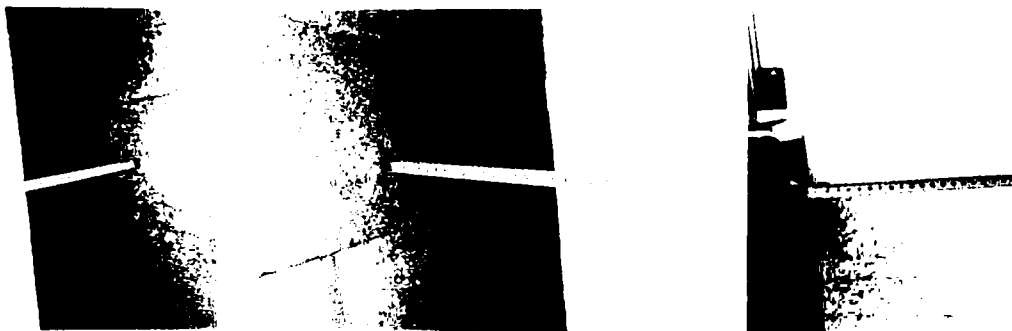
KOLIZE NAVRHOVANÉHO SCHODIŠTĚ SE STÁVAJÍCÍM VĚNCEM A JEJÍ ŘEŠENÍ:



1. VARIANTA_ŘEZY V PROSTORU NOVÉHO PRŮCHODU D7"



FOTODOKUMENTACE ZAMĚŘENÍ MEZI OBJEKTY:



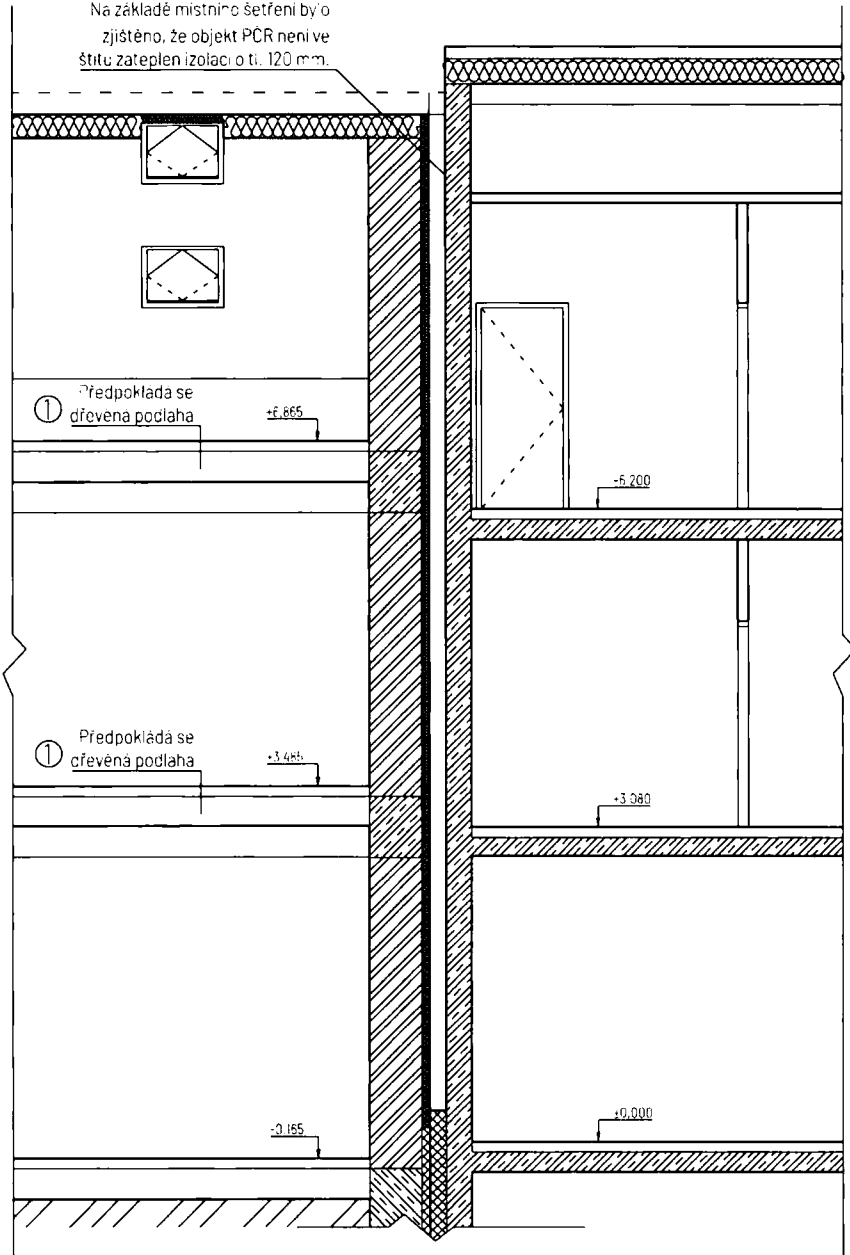
LEGENDA

REKONSTRUČNÍ





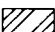
M 1:75



Na základě místního šetření bylo zjištěno, že objekt PCR není ve štítu zateplen izolací o tl. 120 mm.



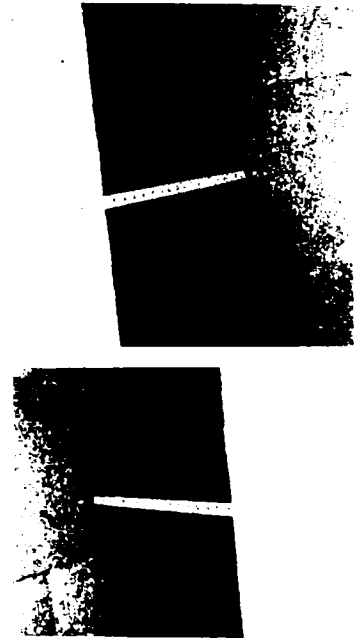
LEGENDA MATERIÁLŮ

-  STÁVAJÍCÍ (H.F. NEZDVOŘO)
-  ŽELEZOBETON
-  PŘESTĚBETON
-  TEPelná izolace
-  TEPelná izolace EPS
-  STÁVAJÍCÍ ZEMINA

POZNÁMKY:

- ① V této části budovy není ŽB deska a projektant předpokládá dřevěnou skladbu stropu. Nutno provést sondu!

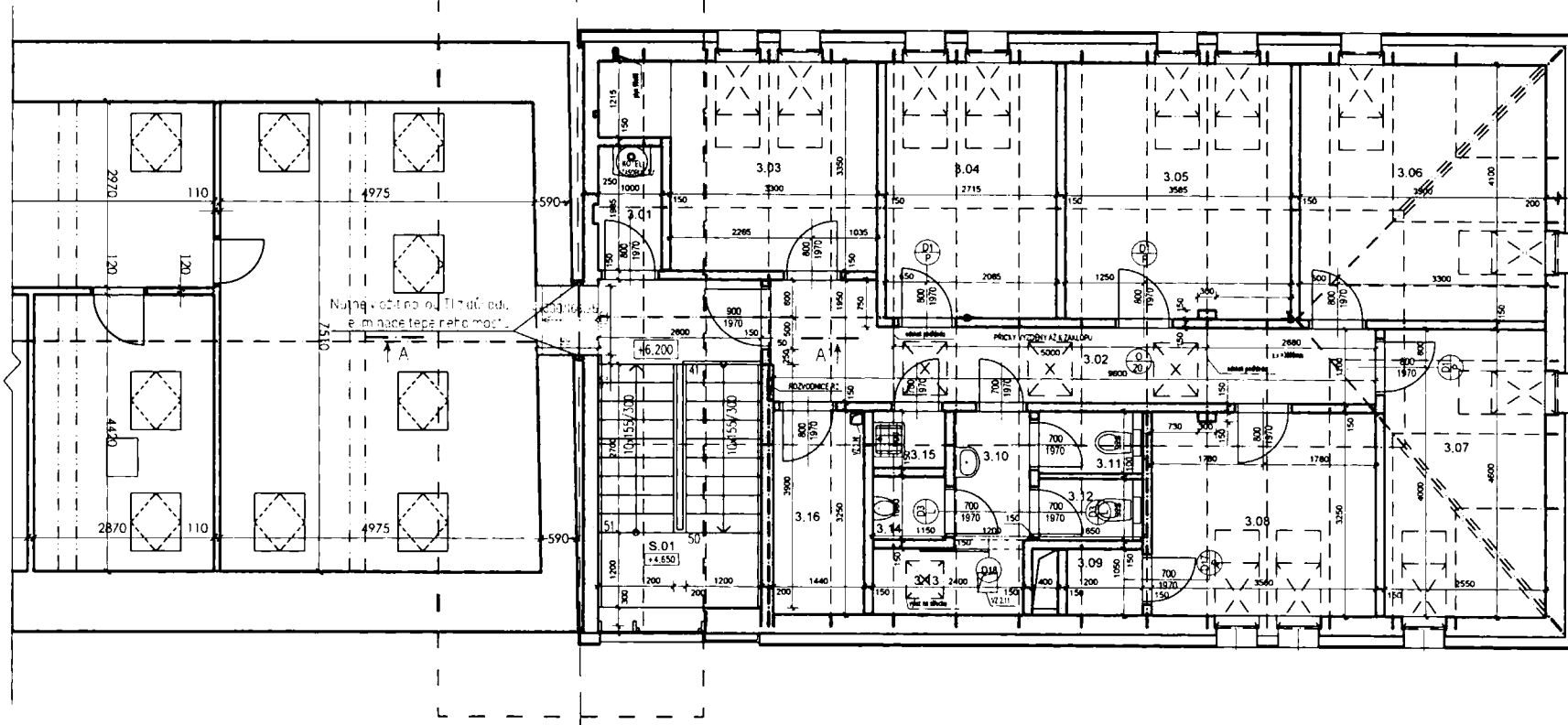
FOTODOKUMENTACE LCHYBĚJÍCÍ ZATEPLENÍ



M 1:50

MÚ P21

PČR

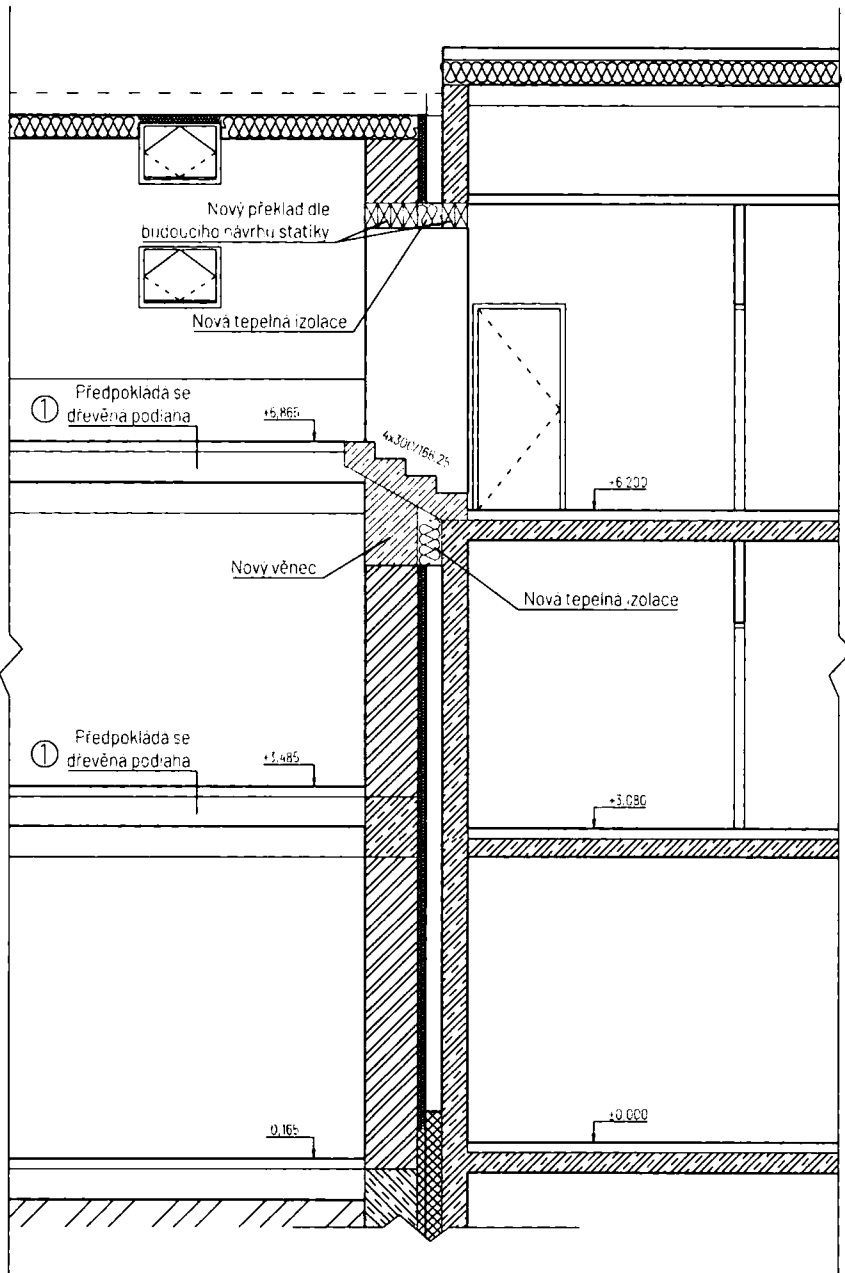


LEGENDA:

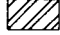
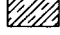

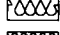

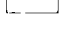
▭ PERENACBLAST

M 1:75





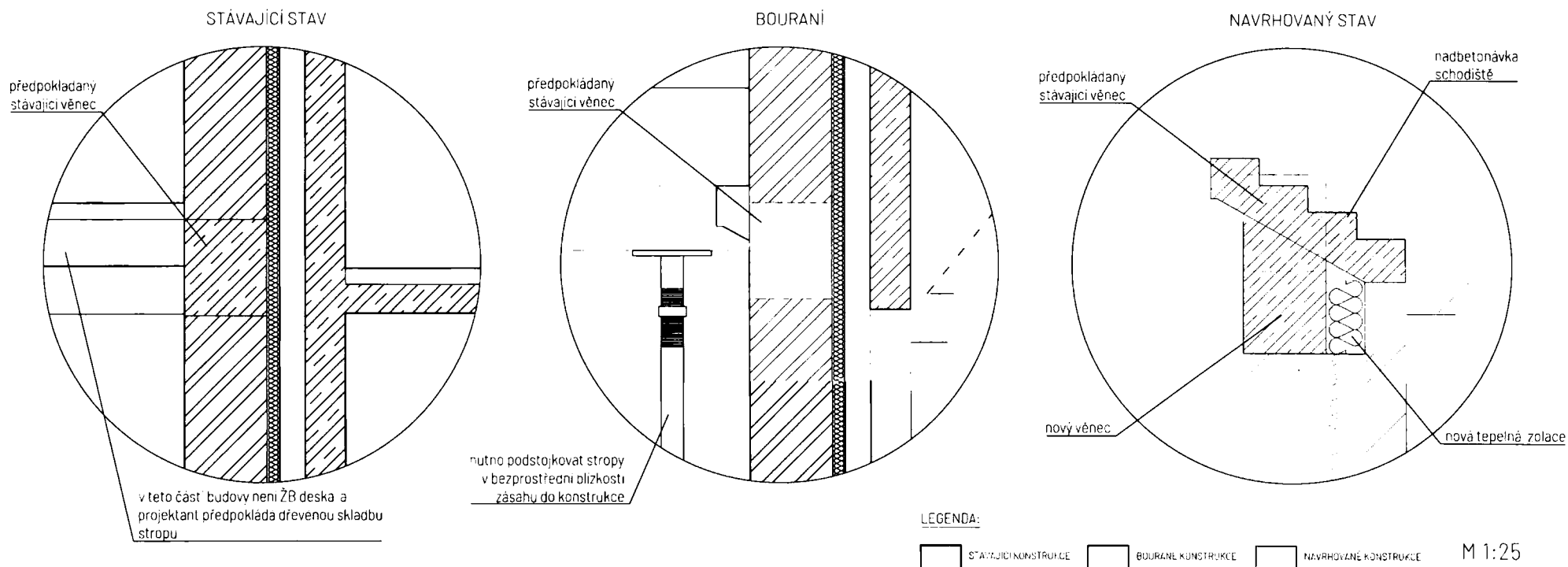
LEGENDA MATERIÁLŮ:

-  STAVANČIČELNÉ ŽRNO
-  ŽELIŽOBTON
-  PĚNOSTYRETN
-  TEPELNÁ IZOLACE
-  TEPELNÁ IZOLACE EPS
-  STAVANČIČEMINA
-  NAVRHOVANÉ KONSTRUKCE

POZNAMKY

- ① V této části budovy nen. ŽR deska a projektant předpokládá dřevěnou skladbu stropu. Nutno provést sondu!

M 1:50



ZÁVĚR:

TECHNICKÉ ÚPRAVY

Pro vyhotovení průchodu v obou podlažích 2.NP a 3.NP bude v 1. fázi nutno provést sondy stropních konstrukcí a obou štitových stěn. Po provedení sond budou doplněny projektantem výstupy ze sond a bude proveden statický posudek a zároveň posouzení z hlediska PBR (požární úseky a prověření únikových cest). Vzhledem k tomu, že v oblasti budovy MÚ P21 dojde zřejmě k narušení předpokládaného věnce ve stropní části budovy bude muset být před zásahem strop vystojkován a v průběhu výstavby bude muset být budoucí přerušeni věnce staticky ošetřeno sekundární stavební konstrukcí. Následně dojde k provedení substituci a ponížení věnce tak aby nebyl v kolizi s novým betonovým schodištěm. V další etapě bude vybetonováno samostatně schodiště a osazeny překlady nad otvorem. Otvor bude zednický začistěn.

PROSTOROVÝ PŘÍNOS A EFEKTIVITA ZBUDOVÁNÍ OTVORU:

Zásah v 3.NP přinese volné kancelářské plochy téměř v celém rozsahu 3.NP (cca 52,9 m2).

PŘEDPOKLÁDANÝ FINANČNÍ ODHAD:

580 000,- Kč

Finanční odhad zahrnuje:

- provedení sond
- projekční práce (část stavební, statická, PBR - projednání a vyřízení)
- vyklizení stavby, podstojkování (lešení)
- demolice (vyřezání otvorů do obou štitů, přerušeni věnce) odvoz suti
- statická část (provizorní zabezpečení přerušeni věnce, nový věnec s výztuží nové překlady)
- stavební část (nové schody a stavení začistění otvorů, nové izolace)
- VRN vedlejší rozpočtové náklady

KOLIZE NAVRHOVANÉHO SCHODIŠTĚ SE STÁVAJÍCÍM VĚNCEM A JEJÍ ŘEŠENÍ:

