

Smlouva o zajištění dodávky tepla č. 9/2024/OSUMM

I.

Smluvní strany

1. **Město Uherský Ostroh**, zastoupené starostou Bc. Vlastimil Kuřimský,
Zámecká 24, 687 24 Uherský Ostroh
IČO : 00 291 480, DIČ: CZ00291480

(dále jen objednatel)

2.

REÚSS ENERGETIKA a.s.
Vinohradská 287, PSČ 686 05, Uherské Hradiště

Zastoupený: Ing. Silvestr Malušek – předseda představenstva
Ing. Lukáš Vecl – místopředseda představenstva

IČ : 27707644

DIČ : CZ27707644

Č. účtu : 225621588/0300

Zapsaný: v obchodním rejstříku, Krajského soudu Brno oddíl B, vložka 4758

(dále jen dodavatel)

II.

Předmět smlouvy

Předmětem této smlouvy je správa kotelny a závazek dodavatele zajišťovat výrobu a dodávku tepla do objektů objednatele, objednatel se zavazuje zaplatit dodavateli smlouvenou cenu podle této smlouvy.

III.

Trvání smlouvy

Smlouva se uzavírá na dobu určitou **od 1.1.2024 do 31.12.2024.**

IV.

Výše ceny a platební podmínky

1. Za zajištění výroby a dodávky tepla je objednatel povinen zaplatit dodavateli cenu dodané energie, kterou dodavatel nabídl ve výběrovém řízení pro dále uvedené jednotlivé kotelny:
2. **MěÚ – ZÁMEK, Zámecká 24**
Zdravotní středisko, Sídliště 862
Dům s chráněnými byty, Školní 401
Dům dětí a mládeže, nám. Sv. Ondřeje 47
Cena dodaného tepla pro každou kotelnu bude vypočtená jako součin uvedené ceny za 1 GJ dané kotelny a její skutečné spotřeby zemního plynu.
3. Dodané teplo bude fakturováno ročně k 31. 12. dle spotřeby paliva v jednotlivých kotelnách.
4. Dodavatel je oprávněn změnit cenu pouze v případě změny distribučních cen ze strany ERÚ.
5. Splatnost faktur je 14 dnů od data doručení faktury.
6. Objednatel poskytne měsíční zálohy ve výši 1/12 předpokládaných ročních nákladů jednotlivých kotel.

V.

Místo plnění

Místem plnění se rozumí objekty:

MěÚ – ZÁMEK, Zámecká 24

Zdravotní středisko, Sídliště 862

Dům s chráněnými byty, Školní 401

Dům dětí a mládeže, nám. Sv. Ondřeje 47

VI.

Podmínky plnění

1. Dodavatel se zavazuje:
 - a) Dodržovat při plnění předmětu této smlouvy platné právní předpisy na území ČR, zejména bezpečnostní, hygienické, technologické a požární
 - b) Mít uzavřené pojištění, které pokrývá nebezpečí pramenící z provozu souborů kotelen.
2. Dodavatel je povinen zajistit:
 - a) Obsluhu a celoroční provoz kotelný a s tím spojenou dodávku tepla do sekundárního systému objednatele v souladu s Vyhl. č. 194/2007 Sb. v platném znění, provozních předpisů dodavatele zařízení kotelný, místních provozních předpisů plynové kotelný a vzájemně dohodnutého časového harmonogramu.
 - b) Odstraňování závad a poruch vzniklých na zařízení souboru kotelný. Případné závady odstraní dodavatel po jejich zjištění nebo nahlášení v takovém termínu, aby nebyla ohrožena bezpečnost provozu a dodávky tepla do sekundárního systému. Náklady na opravy nebo modernizaci kotelen nejsou zahrnuty v ceně předmětu této smlouvy.
 - c) Revize plynových zařízení kotelný ve smyslu Vyhl. č. 85/78 Sb. v platném znění od hlavního uzávěru plynu budovy ke spotřebičům včetně.
 - d) Periodické revize elektrických zařízení kotelný ve smyslu Vyhl. č. 50/78 Sb. a ČSN 33 1500 v platném znění.
 - e) Odborné prohlídky kotelen ve smyslu Vyhl. č. 91/93 Sb. v platném znění.
 - f) Kontroly plynových kotlů v souladu s ČSN 38 6405 a Vyhl. č. 91/93 Sb. v platném znění.
 - g) Kontroly a prohlídky tlakových nádob v souladu s ČSN 69 0012 a Vyhl. č. 18/1979 Sb. v platném znění
 - h) Provádění uvedených periodických prohlídek a kontrol v předepsaných termínech, na základě vlastního plánu revizí a kontrol. Odstraňování zjištěných závad, které vyplynou z revizí a prohlídek v termínu stanoveném v jednotlivých zprávách.
 - i) Kontroly a revize plynu v rozsahu dle ČSN 38 6405, ČSN EN 15001-1, ČSN EN 1775, TPG 70401
 - j) Osadit do kotelný vhodné hasicí přístroje a provádět jejich kontroly v souladu s platnými předpisy.
 - k) Periodické kontroly spalinových cest v souladu s ustanovením Vyhl. č. 34/2016 Sb.
3. Objednatel je povinen:
 - a) Předat dodavateli nebytové prostory, v nichž bude provádět předmět činnosti této smlouvy ve stavu způsobilém k jeho provádění.
 - b) Předat dodavateli za účelem plnění předmětu této smlouvy zařízení určená pro rozvod tepla, umožnit zásahy do těchto zařízení za účelem odstranění nedostatků bránících dosažení teplot dle technické zprávy a umožnit přístup k nim, resp. do prostor, v nichž jsou umístěny.
 - c) Po celou dobu trvání smlouvy zajistit dodavateli takové podmínky, aby při plnění předmětu této smlouvy nebyly rušeny neoprávněnými zásahy třetích osob.
 - d) Poskytovat další potřebnou součinnost v souvislosti s plněním předmětu této smlouvy.
 - e) Předat dodavateli dokumentaci týkající se zařízení kotelný, tj. revizní knihy kotlů, schéma strojní části kotelný a doklady o provádění periodických prohlídek a kontrol.
4. Objednatel je oprávněn prostřednictvím svých zaměstnanců provádět průběžnou kontrolu plnění předmětu této smlouvy.

VII.

Smluvní sankce

1. V případě, že bude objednatel v prodlení s placením ceny stanovené v souladu s čl. IV. této smlouvy, je povinen zaplatit dodavateli úrok z prodlení ve výši 0,05% z dlužné částky za každý i započatý den prodlení.
2. Pokud některá ze smluvních stran opakovaně neplní povinnosti stanovené v čl. VI. této smlouvy, zaplatí druhé smluvní straně smluvní pokutu ve výši 10% vzniklé škody.
3. Porušení povinností vyplývajících z této smlouvy a právních předpisů má mimo případné smluvní pokuty za následek také povinnost náhrady prokazané škody.

VIII.

Ukončení smlouvy

1. Smlouvu je možné ukončit předčasně písemnou dohodou účastníků.
2. Smluvní strany jsou oprávněné odstoupit od smlouvy mimo v zákoně uvedených důvodů v případě, že opakovaně poruší povinnost stanovenou v čl. VI. této smlouvy.
3. Při ukončení smlouvy musí dodavatel objednateli předat všechny předané dokumenty, klíče, apod. a také všechny revize a protokoly za dobu provozování předmětu smlouvy.

IX.

Závěrečné ujednání

1. Vztahy smluvních stran souvisejících s touto smlouvou, v ní výslovně neupravené, se řídí příslušnými ustanoveními právních předpisů platných a účinných na území ČR.
2. Smluvní strany shodně prohlašují, že si tuto smlouvu před jejím podpisem přečetly, že byla uzavřena po vzájemném projednání podle jejich pravé a svobodné vůle, určitě, vážně a srozumitelně, nikoli v tísní za nápadně nevýhodných podmínek. Smluvní strany potvrzují autentičnost smlouvy svým podpisem.
3. Tato smlouva je právně závazná pro případné právní nástupce účastníků této smlouvy. V případě těchto změn je dána povinnost informovat o tom ostatní účastníky této smlouvy.
4. Tuto smlouvu lze měnit, doplňovat nebo prodlužovat pouze písemnou formou se souhlasným projevem vůle všech účastníků smlouvy.
5. Tato smlouva v 5 vyhotoveních, z nichž 3 vyhotovení obdrží objednatel a 2 vyhotovení dodavatel.



starosta

0 521
IČ: 291 480, DIČ: CZ00291480



předseda představenstva



místopředseda představenstva

Dohoda o zálohách

Návrh dohody o měsíčních zálohách, kde zúčtovacím obdobím je jeden kalendářní rok

Smluvní strany se dohodly, že odběratel bude dodavateli poskytovat dílčí platby ročního plnění za dodávku tepelné energie ve formě měsíčních záloh.

Odběratel se zavazuje hradit zálohy za dodávku tepelné energie v dohodnutých termínech.

Stanovení výše záloh za dodávku tepelné energie

MěÚ-Zámek

Leden	50 000,-
Únor	50 000,-
Březen	50 000,-
Duben	50 000,-
Květen	50 000,-
Červen	50 000,-
Červenec	50 000,-
Srpen	50 000,-
Září	50 000,-
Říjen	50 000,-
Listopad	50 000,-
Prosinec	50 000,-

* ceny jsou vč. DPH

Zdravotní středisko

Leden	16 000,-
Únor	16 000,-
Březen	16 000,-
Duben	16 000,-
Květen	16 000,-
Červen	16 000,-
Červenec	16 000,-
Srpen	16 000,-
Září	16 000,-
Říjen	16 000,-
Listopad	16 000,-
Prosinec	16 000,-

* ceny jsou vč. DPH

Dům s chráněnými byty

Leden	22 000,-
Únor	22 000,-
Březen	22 000,-
Duben	22 000,-
Květen	22 000,-
Červen	22 000,-
Červenec	22 000,-
Srpen	22 000,-
Září	22 000,-
Říjen	22 000,-
Listopad	22 000,-
Prosinec	22 000,-

* ceny jsou vč. DPH

Dům dětí a mládeže

Leden	15 000,-
Únor	15 000,-
Březen	15 000,-
Duben	15 000,-
Květen	15 000,-
Červen	15 000,-
Červenec	15 000,-
Srpen	15 000,-
Září	15 000,-
Říjen	15 000,-
Listopad	15 000,-
Prosinec	15 000,-

* ceny jsou vč. DPH

Cenové ujednání

Cena tepelné energie je kalkulována a sjednána v souladu s článkem 5.1. smlouvy. K cenám bez DPH bude přičtena příslušná sazba daně z přidané hodnoty podle platné legislativy v daném vyúčtovacím období.

Dodávka tepla bude účtována sjednanou cenou za naměřené/vypočtené množství.

Vyúčtování celkové dodávky tepla bude provedena čtrtletně , a to ke dni 31.3.,30.6.,30.9. a 31.12. daného roku. Splatnost závěrečného vyúčtování je do 14 dnů ode dne doručení faktury – faktura bude doručena nejpozději do 31.3.

Odběratel se zavazuje dodavateli hradit platby související s vyúčtováním a měsíční zálohy ve výši stanovené v Příloze č. 1. této smlouvy a to do 15. dne příslušného měsíce. Pokud nebude uhrazena platba či záloha dle ujednání, je odběratel povinen zaplatit za každý, i započatý měsíc, smluvní pokutu dle „Obchodních podmínky dodávky tepelné energie firmou REÚSS“ (viz. Příloha č. 4.).

Kalkulační vzorec - MěU

$$C = (Cp + M + S + O + (R + I) + Z) + DPH$$

Cp – cena plynu*	1 720,-	Kč/MWh +distribuce
M – mzdy	8 400,-	Kč/rok
S – pravidelný servis a revize (dle skutečných nákladů)		Kč/rok
O – opravy (dle skutečných nákladů)		Kč/rok
R – režie	15 000,-	Kč/rok
I – index inflace (dle aktuální výše ČSÚ)		Kč/rok
Z – zisk 4%		Kč/rok

Kalkulační vzorec – Zdravotní středisko

$$C = (Cp + M + S + O + (R + I) + Z) + DPH$$

Cp – cena plynu*	1 720,-	Kč/MWh +distribuce
M – mzdy	6 000,-	Kč/rok
S – pravidelný servis a revize (dle skutečných nákladů)		Kč/rok
O – opravy (dle skutečných nákladů)		Kč/rok
R – režie	4 000,-	Kč/rok
I – index inflace (dle aktuální výše ČSÚ)		Kč/rok
Z – zisk 4%		Kč/rok

Kalkulační vzorec – Dům s chráněnými byty

$$C = (Cp + M + S + O + (R + I) + Z) + DPH$$

Cp – cena plynu*	1 720,-	Kč/MWh +distribuce
M – mzdy	6 000,-	Kč/rok
S – pravidelný servis a revize (dle skutečných nákladů)		Kč/rok
O – opravy (dle skutečných nákladů)		Kč/rok
R – režie	5 000,-	Kč/rok
I – index inflace (dle aktuální výše ČSÚ)		Kč/rok
Z – zisk 4%		Kč/rok

Kalkulační vzorec – Dům dětí a mládeže

$$C = (Cp + M + S + O + (R + I) + Z) + DPH$$

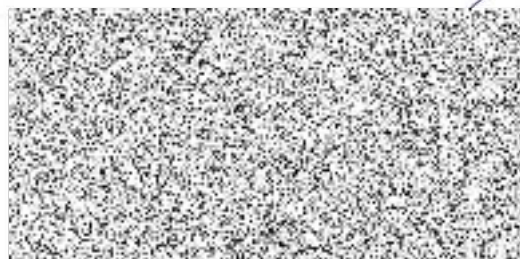
Cp – cena plynu*	1 720,-	Kč/MWh +distribuce
M – mzdy	6 000,-	Kč/rok
S – pravidelný servis a revize (dle skutečných nákladů)		Kč/rok
O – opravy (dle skutečných nákladů)		Kč/rok
R – režie	4 600,-	Kč/rok
I – index inflace (dle aktuální výše ČSÚ)		Kč/rok
Z – zisk 4%		Kč/rok

* Výše ceny zemního plynu je platná pro období 1.1.2024 - 31.12.2024.

V Uherském Ostrohu 1.1.2024



starosta



předseda představenstva



místopředseda představenstva

Příloha č. 3.: Účinnost nařízení Evropského parlamentu a Rady (EU) č. 2016/679,
obecné nařízení o ochraně osobních údajů („GDPR“)

Zpracovatel: REÚSS ENERGETIKA, a.s., Vinohradská 287, Uherské Hradiště, IČ: 277 07 644

Správce: Město Uherský Ostroh

Odb.místo: MěÚ – ZÁMEK, Zámecká 24

Zdravotní středisko, Sídliště 862

Dům s chráněnými byty, Školní 401

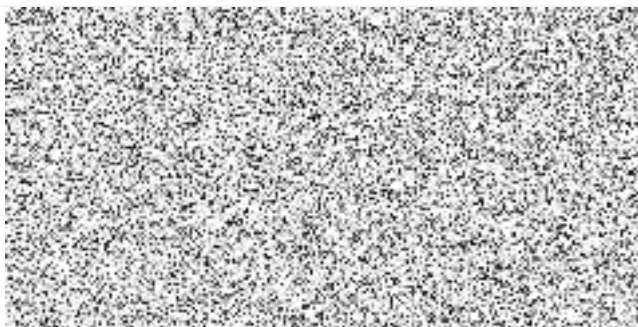
Dům dětí a mládeže, nám. Sv. Ondřeje 47

Ochrana osobních údajů (GDPR)

Obecné nařízení o ochraně osobních údajů (General Data Protection Regulation - dále jen "GDPR"), je nová legislativa EU v kompetenci Ministerstva vnitra ČR a Úřadu pro ochranu osobních údajů (ÚOOÚ), která je účinná od 25. května 2018 jednotně v celé EU. Výrazně zvyšuje ochranu osobních dat občanů a zároveň zvyšuje povinnosti institucí a firem tato data chránit.

Zpracovatel se zavazuje:

- a) zpracovávat osobní údaje pouze na základě doložených pokynů správce;
- b) osobní údaje nepředat do třetí země nebo mezinárodní organizaci, pokud mu toto zpracování neukládá právo Unie nebo členského státu, které se na správce vztahuje;
- c) osoby oprávněné zpracovávat osobní údaje zavázat k mlčenlivosti v případě, že se na ně nevztahuje zákonná povinnost mlčenlivosti;
- d) přijmout všechna relevantní opatření požadovaná platnou legislativou v oblasti ochrany osobních údajů;
- e) nezapojit do zpracování žádného dalšího zpracovatele bez předchozího konkrétního nebo obecného písemného povolení správce. V případě obecného písemného povolení informovat správce o veškerých zamýšlených změnách týkajících se přijetí dalších zpracovatelů nebo jejich nahrazení, a poskytnout tak správci příležitost vyslovit vůči těmto změnám námitky;
- f) zohlednit povahu zpracování a být správci nápomocen prostřednictvím vhodných technických a organizačních opatření, pokud je to možné, pro splnění správcovy povinnosti reagovat na žádosti o výkon práv subjektu údajů;
- g) být správci nápomocen při zajišťování souladu s povinnostmi dle platné legislativy v oblasti ochrany osobních údajů, a to při zohlednění povahy zpracování a informací, jež má zpracovatel k dispozici;
- h) v souladu s rozhodnutím správce všechny osobní údaje vymazat, nebo je vrátit správci po ukončení poskytování služeb spojených se zpracováním, a vymazat existující kopie, pokud právo Unie nebo členského státu nepožaduje uložení daných osobních údajů;
- i) poskytnout správci veškeré informace potřebné k doložení toho, že byly splněny povinnosti stanovené platnou legislativou v oblasti ochrany osobních údajů, a umožnit audity, včetně inspekci, prováděné správcem nebo jiným auditorem, kterého správce pověřil, a k těmto auditům přispět.



předseda představenstva



místopředseda představenstva

Příloha č. 4.: Obchodní podmínky dodávky tepelné energie firmou

REÚSS ENERGETIKA, a.s., Vinohradská 287, Uherské Hradiště

Článek I. - Obecná ustanovení

1. Tyto obchodní podmínky (dále jen „OP“) upravují vztahy mezi Dodavatelem a Odběratelem, který odebírá teplo na základě Smlouvy o dodávkách tepla (dále jen „Smlouva“) a jsou její nedílnou součástí.

2. Právní vztahy touto Smlouvou založené se řídí příslušnými ustanoveními:

-zákona č. 314/2009 Sb. o podmínkách podnikání a výkonu státní správy v energetických odvětvích
-zákona č.318/2012 Sb., 177/2006 Sb. o hospodaření energií

-zákona č.310/2013 Sb. o podporovaných zdrojích energie a o změně některých zákonů

-zákona 526/1990 Sb. o cenách

dále dle

-vyhlášky č. 372/2001 Sb., kterou se stanoví pravidla pro rozúčtování nákladů na tepelnou energii

-vyhlášky č. 237/2014 Sb., kterou se stanoví pravidla pro vytápění a dodávku teplé vody

3. OP upravují vztahy pro dodávku tepelné energie firmou REÚSS (dále jako „dodavatel“) do odběrného zařízení odběratele.

4. OP a jejich aktuální znění jsou závazné pro všechny odběratele po celou dobu platnosti Smlouvy

5. Ustanovení těchto OP platí v případě, není-li v příslušné Smlouvě stanoveno jinak

6. Všechny časové termíny ve Smlouvě, OP a ve vzájemné komunikaci smluvních stran jsou uváděny v platném čase na území České republiky

Článek II. - Podmínky pro vznik smluvního vztahu mezi dodavatelem a odběratelem

1. Podkladem pro vznik smluvního vztahu mezi dodavatelem a odběratelem je platně uzavřená Smlouva. Smlouva se uzavírá písemně a musí být podepsána oběma stranami.

2. Nejpozději měsíc před písemným uzavřením smlouvy předloží odběratel dokumentaci o odběrném místě. Toto ustanovení se týká nových odběrných míst, která v předchozích smlouvách nebyla uvedena.

3. Není-li smluvními stranami sjednáno jinak, uzavírá se Smlouva na dobu neurčitou.

4. Převede-li odběratel vlastnické právo k objektu, do kterého je uskutečňována dodávka dle Smlouvy, novému odběrateli, je povinen seznámit ho o nezbytnosti uzavřít s dodavatelem novou Smlouvu bez zbytečného odkladu, neboť v opačném případě by se jednalo na straně nového vlastníka o bezsmluvní plnění a tedy o plnění bez právního důvodu.

5. Při ukončení smluvního vztahu je odběratel povinen umožnit dodavateli provedení konečného odečtu měřicích přístrojů a provedení všech nutných opatření souvisejících s ukončením dodávky tepelné energie, jinak odpovídá za škodu, která tím dodavateli vznikne.

Článek III. - Technické podmínky dodávek

1. Odběratel není oprávněn používat dodané teplo k jiným účelům, než je sjednáno Smlouvou, neoprávněný odběr

tepla bude posuzován v souladu s §89 zákona 314/2009 Sb.

2. Topné období začíná 1.9. a končí 31.5. daného roku. Zahájení, omezení nebo přerušování a ukončení vytápění se řídí vyhláškou č.237/2014 Sb. Dodávka tepla a teplé vody bude uskutečněna v souladu s ustanoveními vyhlášky č. 237/2014 Sb.

3. Odběratel nesmí bez vědomí a souhlasu dodavatele provádět žádné změny na zařízení pro vytápění a teplou vodu a na měřidlech tepla.

4. Plánované opravy, které budou mít za následek vypuštění vody ze systému topení projednají obě smluvní strany předem. V případě havarijních poruch toto nahlásí neprodleně, nejpozději do 24 hod.

Článek IV. - Platební podmínky

1. Cena tepla je stanovena dohodou smluvních stran dle zákona 526/1990 Sb. a je obsažena ve Smlouvě.

2. Kalkulace tepla bude prováděna dle příslušných předpisů platných v době odběru. Změna ceny tepla bude prováděna na základě nové kalkulace.

3. Vzájemné platební vztahy mezi smluvními stranami budou realizovány bezhotovostním platebním stykem formou převodního příkazu.

4. Vyúčtování bude provedeno do 28.2. za uplynulé účtovací období. Odběratel je povinen fakturu uhradit ve lhůtě splatnosti, která činí 14 kalendářních dnů ode dne jejího vystavení, není-li ve smlouvě stanoveno jinak. Tato povinnost je splněna dnem připsání fakturované částky na účet dodavatele.

5. V případě, že odběratel je v prodlení s úhradou plateb, a to včetně záloh, za dodávku tepelné energie, dodavatel zašle odběrateli písemnou upomínku s výzvou k úhradě dlužných částek. Za odeslání písemné upomínky je dodavatel oprávněn účtovat odběrateli poplatek 100,- Kč. Pokud odběratel ani přes písemnou výzvu dodavatele neuhradí v dodatečném termínu (obvykle 3 dny od doručení upomínky), a nedohodne-li se s dodavatelem na postupné úhradě dlužných částek, jedná se tak o neoprávněný odběr. Dodavatel je oprávněn odběrateli vyúčtovat 100,- Kč za každý započatý den prodlení platby. Z důvodu opakovaného neplnění smluvních plateb je dodavatel oprávněn přerušit nebo omezit dodávku tepelné energie.

Článek V. - Reklamace

1. Zjistí-li odběratel vady při vyúčtování (chybně započteny zálohy, chybně stanovena spotřeba plynu, početní nebo tisková chyba apod.), může uplatnit reklamaci u dodavatele nejpozději do 30 kalendářních dnů od doručení faktury, v níž se reklamovaná skutečnost vyskytla, jinak se má za to, že údaje uvedené dodavatelem ve faktuře jsou správné.

2. Dodavatel reklamaci prošetří do 30 kalendářních dnů ode dne, kdy reklamaci obdržel a výsledek šetření oznámí odběrateli. Byla-li reklamace oprávněná, provede dodavatel nové vyúčtování.