

Číslo smlouvy CETIN: VPIC/MS/2023/00201
Číslo smlouvy Stavebníka:

SAP S/4 Hana: 8030004630
Registr smluv: ANO

**SMLOUVA O REALIZACI PŘEKLÁDKY
SÍŤE ELEKTRONICKÝCH KOMUNIKACÍ
č. VPIC/MS/2023/00201**

mezi

CETIN a.s.

a

Statutární město Zlín

Číslo smlouvy CETIN: VPIC/MS/2023/00201
Číslo smlouvy Stavebníka:

SAP S/4 Hana: 8030004630
Registr smluv: ANO

CETIN a.s.

se sídlem Českomoravská 2510/19, Libeň, 190 00 Praha 9
IČO: 04084063
DIČ: CZ04084063

zapsaná v obchodním rejstříku vedeném u Městského soudu v Praze pod sp. zn. B 20623
zastoupená na základě pověření Ing. Janem Surým, manažerem, Výstavba a údržba fixní
sítě Morava sever

(dále jen „**CETIN**“)

a

Statutární město Zlín

se sídlem náměstí Míru 12, Zlín 760 01
IČO: 00283924
DIČ: CZ00283924

zastoupená ve věcech smluvních:
ve věcech technických:

Václav Kovář, člen Rady města Zlína

(dále jen „**Stavebník**“)

CETIN a Stavebník dále společně označováni jako „**Smluvní strany**“ a jednotlivě jako „**Smluvní strana**“,

uzavřely níže uvedeného dne, měsíce a roku dle ustanovení § 1746 odst. 2 zákona č. 89/2012 Sb., občanský zákoník, v účinném znění (dále jen „**občanský zákoník**“) a dle ustanovení § 104 odst. 17 zákona č. 127/2005 Sb., o elektronických komunikacích a o změně některých souvisejících zákonů, v účinném znění (dále jen „**Zákon o elektronických komunikacích**“) tuto

Smlouvu o realizaci překládky sítě elektronických komunikací
(dále jen „**Smlouva**“)

DEFINICE

Výrazy označené ve Smlouvě počátečním velkým písmenem mají pro účely Smlouvy níže uvedený význam, není-li Smlouvou výslovně stanoveno jinak:

CTN je cenový a technický návrh, který je Přílohou č. 1 Smlouvy;

Překládka je stavba v k. ú. Mladcová spočívající ve změně trasy komunikačního vedení SEK ve vlastnictví společnosti CETIN, jejíž rozsah je specifikován v CTN;

Projekt je realizační projektová dokumentace Překládky;

Příprava Překládky jsou přípravné činnosti s Překládkou související, nezbytné pro vlastní realizaci Překládky, a to zpracování CTN, zpracování Projektu a další činnosti uvedené v odst. 4.1 písmeno (a) Smlouvy;

Předpoklady pro realizaci Překládky mají význam uvedený v odst. 3.2 Smlouvy;

Číslo smlouvy CETIN: VPIC/MS/2023/00201
Číslo smlouvy Stavebníka:

SAP S/4 Hana: 8030004630
Registr smluv: ANO

SEK je síť elektronických komunikací, kterou se rozumí přenosové systémy, popřípadě spojovací nebo směrovací zařízení a jiné prostředky, včetně prvků sítě, které nejsou aktivní, které umožňují přenos signálů po vedení, rádiovými, optickými nebo jinými elektromagnetickými prostředky, včetně družicových sítí, pevných sítí s komutací okruhů nebo paketů a mobilních zemských sítí, sítí pro rozvod elektrické energie v rozsahu, v jakém jsou používány pro přenos signálů, sítí pro rozhlasové a televizní vysílání a sítí kabelové televize, bez ohledu na druh přenášené informace;

Vyjádření o existenci SEK je „*Vyjádření o existenci sítě elektronických komunikací společnosti CETIN a.s.*“ ze dne 14.8.2019 vydané pod čj. 705588/19, jehož nedílnou součástí jsou Všeobecné podmínky ochrany SEK společnosti CETIN, které si vyžádal a obdržel Stavebník;

„**Zákon o vyvlastnění**“ je zákon č. 184/2006 Sb., o odnětí nebo omezení vlastnického práva k pozemku nebo ke stavbě, v účinném znění.

1. ÚVODNÍ USTANOVENÍ

- 1.1 CETIN je vlastníkem SEK, jež má být přeložena na základě Smlouvy.
- 1.2 Stavebník dle Vyjádření o existenci SEK vyvolává Překládku dotčené části SEK dle ustanovení § 104 odst. 17 Zákona o elektronických komunikacích.
- 1.3 Překládka dle Smlouvy je vedena u společnosti CETIN pod označením „**VPIC Zlín-Mladcová_ul.Návesní-ul.Stráně**“.

2. PŘEDMĚT SMLOUVY

- 2.1 Předmětem Smlouvy je závazek společnosti CETIN zajistit Překládku a s ní související záležitosti v rozsahu Projektu a za podmínek stanovených Smlouvou a závazek Stavebníka, který Překládku vyvolal, společnosti CETIN uhradit všechny nezbytné náklady spojené s Překládkou, které by společnosti CETIN nevznikly, kdyby Překládka nebyla Stavebníkem vyvolána.

3. PŘEKLÁDKA A JEJÍ PODMÍNKY

- 3.1 Překládka bude realizována v rozsahu (územním a stavebnětechnickém) a na nemovitostech specifikovaných v CTN.
- 3.2 Předpoklady (podmínky) pro realizaci Překládky jsou:
 - (a) zajištění pravomocného územního rozhodnutí – rozhodnutí o umístění stavby Překládky,
 - (b) zajištění práv k užívání Překládkou dotčených nemovitostí, a to uzavřením smlouvy o smlouvě budoucí o zřízení služebnosti s vlastníky Překládkou dotčených nemovitostí nebo vyvlastnění takového práva,(vše dále jen „**Předpoklady pro realizaci Překládky**“).
- 3.3 Společnost CETIN není povinna zahájit realizaci Překládky dříve, než jsou zajištěny Předpoklady pro realizaci Překládky; bez zajištění Předpokladů pro realizaci Překládky nebude Překládka realizována.
- 3.4 Vlastníkem SEK, přeložené na základě Smlouvy, zůstává společnost CETIN.

Číslo smlouvy CETIN: VPIC/MS/2023/00201
Číslo smlouvy Stavebníka:

SAP S/4 Hana: 8030004630
Registr smluv: ANO

3.5 Společnost CETIN je oprávněna realizací Překládky pověřit jinou osobu. Je-li realizací Překládky a/nebo jednotlivými úkony Překládky pověřena jiná osoba, odpovídá společnost CETIN Stavebníkovi tak, jako by Překládku realizovala sama.

4. ZÁVAZKY SMLUVNÍCH STRAN

4.1 Společnost CETIN se zavazuje

(a) před realizací Překládky:

- (i) zajistit zpracování Projektu,
- (ii) pokusit se uzavřít smlouvu o smlouvě budoucí o zřízení služebnosti a/nebo jinou smlouvu s vlastníky Překládkou dotčených nemovitostí, tzn. prokazatelně učinit vlastníkům Překládkou dotčených nemovitostí návrh takové smlouvy.

(b) po realizaci Překládky:

- (i) zajistit pro své potřeby dokumentaci skutečného provedení Překládky; dokumentace skutečného provedení Překládky nebude dokumentací skutečného provedení s náležitostmi dle vyhlášky č. 499/2006 Sb., o dokumentaci staveb, v účinném znění;
- (ii) zajistit vyhotovení geometrického plánu s vyznačením rozsahu služebnosti k Překládkou dotčeným nemovitostem;
- (iii) zajistit uzavření smluv o zřízení služebnosti s vlastníky Překládkou dotčených nemovitostí a vklad služebnosti dle smluv o zřízení služebnosti s vlastníky Překládkou dotčených nemovitostí do katastru nemovitostí.

4.2 Stavebník se zavazuje, před realizací Překládky:

- (i) zajistit územní rozhodnutí – rozhodnutí o umístění stavby Překládky;
- (ii) zajistit geodetické vytýčení hranic pozemků související s Překládkou;
- (iii) po splnění Předpokladů pro realizaci Překládky, nejdříve však pět (5) měsíců od uzavření Smlouvy, vyzvat písemně společnost CETIN k realizaci Překládky a oznámit společnosti CETIN stavební připravenost (dále jen „**Kvalifikovaná výzva**“);

Stavebník se zavazuje, nejpozději do třiceti (30) dnů od nabytí právní moci územního rozhodnutí – rozhodnutí o umístění stavby Překládky uzavřít se společností CETIN Dohodu o převodu některých práv a povinností ze správního rozhodnutí, jejíž vzor je uveden v Příloze č. 2 Smlouvy a převést na společnost CETIN práva a povinnosti z územního rozhodnutí – rozhodnutí o umístění stavby Překládky. Ve lhůtě dle předchozího odstavce je Stavebník povinen předat společnosti CETIN územní rozhodnutí – rozhodnutí o umístění stavby Překládky.

4.3 Společnost CETIN se zavazuje zajistit realizaci Překládky do tří (3) měsíců ode dne, kdy bude splněna poslední z následujících podmínek:

- (a) společnosti CETIN je doručena Kvalifikovaná výzva;
- (b) Stavebník uhradil náklady na Přípravu Překládky dle odst. 6.1 písm. (a) Smlouvy;
- (c) Stavebník splnil povinnosti dle odst. 4.2 Smlouvy; bod (i) a (ii);
- (d) na společnost CETIN jsou převedena práva a povinnosti z územního rozhodnutí – rozhodnutí o umístění stavby (Překládky).

4.4 Stavebník bere na vědomí, že mezi společností CETIN a vlastníky Překládkou dotčených nemovitostí musí dojít s ohledem na ustanovení § 104 Zákona o elektronických komunikacích k úpravě vzájemných právních vztahů v podobě uzavření písemné

Číslo smlouvy CETIN: VPIC/MS/2023/00201
Číslo smlouvy Stavebníka:

SAP S/4 Hana: 8030004630
Registr smluv: ANO

smlouvy o budoucí smlouvě o zřízení služebnosti a po realizaci Překládky k uzavření smlouvy o zřízení služebnosti případně ke zřízení takového práva ve vyvlastňovacím řízení. Náhrady za zřízení služebností, které společnost CETIN vlastníkům Překládkou dotčených nemovitostí uhradí, bude Stavebník s ohledem na ustanovení § 104 odst. 17 Zákona o elektronických komunikacích povinen uhradit společnosti CETIN jako náklady vzniklé společnosti CETIN v souvislosti s Překládkou. Stejně tak bude Stavebník povinen uhradit společnosti CETIN náklady za uhrazení správních poplatků za vklad služebností do katastru nemovitostí, případně náklady vzniklé společnosti CETIN v souvislosti s vyvlastňovacím řízením.

- 4.5 Stavebník se zavazuje poskytnout společnosti CETIN při uzavírání smluv o budoucí smlouvě o zřízení služebnosti a po realizaci Překládky při uzavírání smluv o zřízení služebnosti potřebnou součinnost.
- 4.6 Jakákoliv lhůta dle odst. 4.3 Smlouvy sjednaná k realizaci Překládky a/nebo sjednaná Smluvními stranami na základě Smlouvy se prodlužuje o dobu, po kterou je v prodlení Stavebník s plněním povinnosti dle Smlouvy a/nebo po kterou byla realizace Překládky přerušena nebo nemohla být zahájena z důvodu nikoliv na straně společnosti CETIN, a o další dobu, o kterou je lhůta k realizaci Překládky třeba prodloužit v důsledku prodlení Stavebníka.
- 4.7 Dnem ukončení realizace Překládky je den, kdy je Stavebníkovi doručeno na adresu uvedenou v hlavičce Smlouvy nebo na adresu elektronické pošty uvedenou v čl. 8 Smlouvy oznámení o ukončení realizace Překládky. Smluvní strany ujednaly a souhlasí, že oznámení dle předchozí věty budou považovat za doručené pátým (5.) dnem od odeslání oznámení na adresu uvedenou v hlavičce Smlouvy nebo na adresu elektronické pošty uvedenou v čl. 8 Smlouvy.

5. NÁKLADY SPOJENÉ S PŘEKLÁDKOU

- 5.1 Stavebník je dle ustanovení § 104 odst. 17 Zákona o elektronických komunikacích povinen nést náklady Překládky dotčeného úseku SEK, přičemž takovými náklady jsou všechny nezbytné náklady vlastníka SEK, které by mu nevznikly, kdyby Překládka nebyla Stavebníkem vyvolána.
- 5.2 Výše nákladů Překládky stanovených na základě CTN činí ke dni uzavření Smlouvy **444.321,- Kč** (slovy: čtyři sta čtyřicet čtyři tisíc tři sta dvacet jedna korun českých). Specifikace těchto nákladů je uvedena v CTN. Stavebník bere na vědomí, že tato výše nákladů byla stanovena před vyhotovením Projektu na základě měrných nákladů společnosti CETIN (tj. je pouze orientační). Překládka dle Zákona o elektronických komunikacích je mimo předmět daně z přidané hodnoty.
- 5.3 Výše nákladů Překládky bude stanovena po vyhotovení Projektu, na jeho základě (dále jen „**Náklady Překládky stanovené na základě Projektu**“). Společnost CETIN do čtyř (4) měsíců od uzavření Smlouvy písemně oznámí Stavebníkovi výši Nákladů Překládky stanovených na základě Projektu a ve stejné lhůtě předloží Stavebníkovi Projekt.
- 5.4 V případě, že v souvislosti s realizací Překládky společnosti CETIN vzniknou další nezbytné náklady na Překládku, které nejsou vyčísleny v odst. 5.2 Smlouvy, Stavebník se zavazuje je společnosti CETIN uhradit, za předpokladu, že nebudou zahrnuty v Nákladech Překládky stanovených na základě Projektu.

Může se jednat zejména, nikoliv však výlučně o:

- (a) náklady na náhrady za omezení vlastnického práva vlastníkům Překládkou

Číslo smlouvy CETIN: VPIC/MS/2023/00201
 Číslo smlouvy Stavebníka:

SAP S/4 Hana: 8030004630
 Registr smluv: ANO

- dotčených nemovitostí dle uzavřených smluv o služebnosti a/nebo dle pravomocného rozhodnutí příslušného vyvlastňovacího úřadu o omezení vlastnického práva zřízením služebnosti rozhodnutím,
- (b) náklady související se zrušením a následným výmazem služebnosti (váznoucí na nemovitostech dotčených původní, překládanou SEK) z katastru nemovitostí,
 - (c) náklady na náhrady za omezené užívání lesního a půdního fondu včetně nákladů na vypracování výpočtu,
 - (d) hydrogeologický, geologický, dendrologický a ostatní odborné posudky zpracované subjekty k tomu určenými,
 - (e) náklady na koordinační výkresy, povodňové plány a zaměření, vyžadované dotčenými subjekty,
 - (f) náklady na identifikaci parcel,
 - (g) náklady na správní poplatky dle zákona č. 634/2004 Sb. o správních poplatcích, v účinném znění, které vzniknou společnosti CETIN v důsledku získávání potřebných správních rozhodnutí – povolení, které jsou nezbytné k realizaci Překládky,
 - (h) náklady související se zvláštním užíváním veřejného prostranství, vyměřené v souvislosti s realizací Překládky podle zákona č.565/1990 Sb., o místních poplatcích v účinném znění,
 - (i) náklady související se zvláštním užíváním dle ustanovení § 25 zákona č. 13/1997 Sb., o pozemních komunikacích, v účinném znění,
 - (j) náklady na peněžité plnění plynoucí z nájemních smluv, jejichž uzavření je nutné pro realizaci Překládky,
 - (k) náklady související s majetkovými újmami, způsobenými na zemědělských plodinách v souvislosti s realizací Překládky,
 - (l) náklady na ochranu komunikačních vedení a zařízení před přepětím a nadproudem, včetně odborného výpočtu a návrhu,
 - (m) náklady související se záchranným archeologickým dohledem.

5.5 Výše nákladů na Překládku, bez ohledu na to, zda se jedná o náklady Překládky stanovené na základě CTN nebo o Náklady Překládky stanovené na základě Projektu se změní písemným oznámením společnosti CETIN o změně výše nákladů na Překládku doručeným Stavebníkovi (dále jen „**Oznámení o změně výše nákladů**“). Společnost CETIN je oprávněna Oznámení o změně výše nákladů učinit v každém kalendářním roce, ve kterém je Smlouva účinná, vždy však pouze jednou (1) za příslušný kalendářní rok. Společnost CETIN není povinna za trvání účinnosti Smlouvy učinit žádné Oznámení o změně výše nákladů.

6. PLATEBNÍ PODMÍNKY

6.1 Náklady spojené s Překládkou ve výši skutečně provedených prací a skutečně vynaložených nákladů dle odst. 5.3 a/nebo odst. 5.5 Smlouvy je Stavebník povinen uhradit na základě jednotlivých daňových dokladů (dále jen „**Faktura**“). Faktury budou společností CETIN vystaveny takto:

- (a) Faktura za Přípravu Překládky ve výši **31.546,- Kč** (slovy: třicet jedna tisíc pět set čtyřicet šest korun českých) bude společností CETIN vystavena do patnácti (15) dnů od předložení Projektu Stavebníkovi dle odst. 5.3 Smlouvy,
- (b) Faktura na doplatek nákladů souvisejících s Překládkou do patnácti (15) dnů od ukončení realizace Překládky dle odst. 4.7 Smlouvy.

6.2 Náklady společnosti CETIN uvedené v odst. 5.4 Smlouvy budou hrazeny Stavebníkem odděleně na základě samostatných Faktur vystavených společností CETIN.

Číslo smlouvy CETIN: VPIC/MS/2023/00201
Číslo smlouvy Stavebníka:

SAP S/4 Hana: 8030004630
Registr smluv: ANO

- 6.3 Jakoukoliv Fakturu vystavenou společností CETIN dle Smlouvy a v souladu se Smlouvou je Stavebník povinen uhradit ve lhůtě třiceti (30) dnů ode dne doručení Faktury.
- 6.4 Faktury budou Stavebníkovi zasílány na adresu Stavebníka uvedenou v hlavičce Smlouvy nebo do datové schránky Stavebníka.
- 6.5 Náklady dle Smlouvy budou Stavebníkem hrazeny na účet společnosti CETIN určený na Faktuře.
- 6.6 Stavebník se dostane do prodlení s uhrazením Faktury, pokud řádně a v souladu se Smlouvou účtovaná částka nebude nejpozději poslední den splatnosti Faktury připsána ve prospěch účtu společnosti CETIN.

7. SANKCE

- 7.1 Pro případ, že Stavebník bude v prodlení s úhradou některé částky, k jejíž úhradě je dle Smlouvy povinen, je povinen uhradit společnosti CETIN smluvní pokutu ve výši 0,3 % z dlužné částky za každý započatý den prodlení.
- 7.2 Smluvní pokuta je splatná do deseti (10) dnů ode dne doručení písemné výzvy příslušné Smluvní straně k její úhradě.
- 7.3 Zaplacením smluvní pokuty dle Smlouvy není dotčen nárok společnosti CETIN na náhradu skutečné škody a ušlého zisku v celém rozsahu způsobené škody.

8. KONTAKTNÍ A ODPOVĚDNÉ OSOBY SMLUVNÍCH STRAN

8.1 Za společnost CETIN:

ve věcech smluvních: [REDACTED]
funkce: specialista pro výstavbu sítě – překládky SEK
e-mail: [REDACTED]

ve věcech technických: [REDACTED]
funkce: specialista pro výstavbu sítě
e-mail: [REDACTED]

8.2 Za Stavebníka:

ve věcech smluvních: Václav Kovář
funkce: člen Rady města Zlína
e-mail: [REDACTED]

ve věcech technických: [REDACTED]
funkce: Investiční referent
e-mail: [REDACTED]

9. Odstoupení od smlouvy

- 9.1 Společnost CETIN je oprávněna, aniž by tím omezila jakákoli svá jiná práva nebo možnosti nápravy dle Smlouvy, odstoupit od Smlouvy v případech stanovených v odst. 9.2 Smlouvy tím, že doručí Stavebníkovi písemné oznámení o odstoupení. Odstoupení je účinné okamžikem jeho doručení Stavebníkovi, není-li v odstoupení stanoveno pozdější datum jeho účinnosti.

Číslo smlouvy CETIN: VPIC/MS/2023/00201
Číslo smlouvy Stavebníka:

SAP S/4 Hana: 8030004630
Registr smluv: ANO

- 9.2 Dostane-li se Stavebník do prodlení s úhradou jakékoliv platby dle Smlouvy a toto prodlení trvá déle než třicet (30) dnů, je společnost CETIN oprávněna od Smlouvy odstoupit.
- 9.3 Odstoupí-li společnost CETIN dle odst. 9.2 Smlouvy, je Stavebník povinen uhradit společnosti CETIN veškeré náklady společnosti CETIN již vzniklé v souvislosti s plněním ze Smlouvy.
- 9.4 Stavebník je oprávněn od Smlouvy odstoupit v případě, že výše Nákladů Překládky stanovených na základě Projektu bude vyšší o více jak 10 % než výše nákladů Překládky stanovených na základě CTN.
- 9.5 Odstoupí-li Stavebník od Smlouvy dle odst. 9.4 Smlouvy, je Stavebník povinen uhradit společnosti CETIN veškeré náklady společnosti CETIN již vzniklé v souvislosti s plněním ze Smlouvy.
- 9.6 Pokud ve Smlouvě není výslovně stanoveno jinak, Smluvní strany sjednávají, že odstoupit od Smlouvy lze pouze způsobem a z důvodů stanovených ve Smlouvě, čímž Smluvní strany výslovně vylučují příslušná ustanovení občanského zákoníku, která upravují možnosti odstoupení od Smlouvy.
- 9.7 Odstoupením od Smlouvy nezanikají zejména případné nároky Smluvních stran na zaplacení úroků z prodlení, smluvních pokut, náhradu škody a dalších nákladů vzniklých na základě Smlouvy či v souvislosti s ní; dále nezanikají ustanovení Smlouvy, která vzhledem ke své povaze mají trvat i po ukončení Smlouvy.

10. ROZVAZOVACÍ PODMÍNKA

- 10.1 Kvalifikovaná výzva musí být doručena společnosti CETIN nejpozději do dvou (2) let od uzavření Smlouvy. Marré uplynutí této lhůty je rozvazovací podmínkou platnosti a účinnosti Smlouvy dle ustanovení § 548 odst. 2 občanského zákoníku.
- 10.2 Smlouva zanikne prvním dnem následujícím po uplynutí dvou (2) let od uzavření Smlouvy, aniž by v této lhůtě byla společnosti CETIN doručena řádná Kvalifikovaná výzva učiněná za splnění podmínek uvedených v odst. 4.2 Smlouvy.
- 10.3 Zanikne-li Smlouva rozvazovací podmínkou, je Stavebník povinen uhradit společnosti CETIN veškeré náklady společnosti CETIN již vzniklé v souvislosti s plněním Smlouvy do doby zániku Smlouvy rozvazovací podmínkou.
- 10.4 Zánikem Smlouvy touto rozvazovací podmínkou nezanikají případné nároky Smluvních stran na zaplacení úroků z prodlení, smluvních pokut, náhradu škody a dalších nákladů vzniklých na základě Smlouvy či v souvislosti s ní; dále nezanikají ustanovení Smlouvy, která vzhledem ke své povaze mají trvat i po zániku Smlouvy.

11. OCHRANA OSOBNÍCH ÚDAJŮ

- 11.1 Za účelem plnění práv a povinností vyplývajících ze Smlouvy nebo vzniklých v souvislosti se Smlouvou si Smluvní strany navzájem předávají nebo mohou předávat osobní údaje (dále jen „Osobní údaje“) ve smyslu čl. 4 odst. 1 Nařízení Evropského parlamentu a Rady (EU) č. 2016/679 ze dne 27. dubna 2016, o ochraně fyzických osob v souvislosti se zpracováním osobních údajů a o volném pohybu těchto údajů a o zrušení směrnice 95/46/ES (obecné nařízení o ochraně osobních údajů) (dále jen „GDPR“) subjektů údajů, kterými jsou zejména zástupci, zaměstnanci nebo zákazníci druhé Smluvní strany či jiné

Číslo smlouvy CETIN: VPIC/MS/2023/00201
Číslo smlouvy Stavebníka:

SAP S/4 Hana: 8030004630
Registr smluv: ANO

osoby pověřené druhou Smluvní stranou k výkonu či plnění práv a povinností vyplývajících ze Smlouvy nebo vzniklých v souvislosti se Smlouvou. Přejímající Smluvní strana je tak vzhledem k předávaným Osobním údajům v pozici správce.

- 11.2 Účelem předání Osobních údajů je plnění Smlouvy. Smluvní strany prohlašují, že předávané Osobní údaje budou zpracovávat pouze k naplnění tohoto účelu, a to v souladu s platnými právními předpisy, zejména v souladu s GDPR.
- 11.3 Smluvní strany prohlašují, že pro předání Osobních údajů druhé Smluvní straně disponují platným právním titulem v souladu s čl. 6 odst. 1 GDPR.
- 11.4 Smluvní strany berou na vědomí, že za účelem plnění Smlouvy může docházet k předání Osobních údajů z přejímající Smluvní strany třetí osobě, zejména osobě, prostřednictvím které přejímající Smluvní strana vykonává či plní práva a povinnosti vyplývající ze Smlouvy nebo vzniklá v souvislosti se Smlouvou. Za plnění povinností ze Smlouvy se považuje zejména provádění Překládky a s ní souvisejících záležitostí v rozsahu a za podmínek stanovených Smlouvou.
- 11.5 Předávající Smluvní strana zajistila nebo zajistí splnění veškerých zákonných podmínek nezbytných pro předání Osobních údajů vůči subjektům údajů, zejména informuje subjekty údajů o skutečnosti, že došlo k předání konkrétních Osobních údajů přejímající Smluvní straně, a to za účelem plnění Smlouvy. V případě, že přejímající Smluvní stranou je společnost CETIN, předávající Smluvní strana seznámí subjekty údajů rovněž i s podmínkami zpracování Osobních údajů, včetně rozsahu zvláštních práv subjektu údajů, které jsou uvedeny v Zásadách zpracování osobních údajů dostupných na adrese <https://www.cetin.cz/zasady-ochrany-osobnich-udaju>. Splnění povinností uvedené v tomto odstavci je předávající Smluvní strana povinna přejímající Smluvní straně na výzvu písemně doložit.

12. ZÁVĚREČNÁ USTANOVENÍ

- 12.1 Smlouva nabývá platnosti dnem podpisu oběma Smluvními stranami a účinnosti dnem následujícím po dni jejího uveřejnění dle zákona č. 340/2015 Sb., o zvláštních podmínkách účinnosti některých smluv, uveřejňování těchto smluv a o registru smluv (zákon o registru smluv), v účinném znění (dále jen „**Zákon o registru smluv**“). Stavebník se zavazuje nejpozději do dvaceti (20) dnů od uzavření Smlouvy uveřejnit její obsah a tzv. metadata a splnit další povinnosti v souladu se Zákonem o registru smluv. Stavebník se zavazuje doručit společnosti CETIN potvrzení o uveřejnění Smlouvy dle Zákonu o registru smluv vydané správcem registru smluv nejpozději následující den po jeho obdržení. Nebude-li Smlouva uveřejněna v souladu se Zákonem o registru smluv ani do tří (3) měsíců od jejího uzavření, zavazuje se Stavebník uzavřít se společností CETIN novou smlouvu, která svým obsahem bude hospodářsky odpovídat znění Smlouvy (příčemž určení lhůt, dob a termínů bude odpovídat tomuto principu a časovému posunu), a to do sedmi (7) dnů od doručení výzvy společností CETIN Stavebníkovi. Ujednání tohoto odstavce nabývá účinnosti dnem uzavření Smlouvy.
- 12.2 Vztahy ze Smlouvy vyplývající i vztahy Smlouvou neupravené se řídí právním řádem České republiky, zejména občanským zákoníkem.
- 12.3 Písemným stykem či pojmem „**písemně**“ se pro účely Smlouvy rozumí předání zpráv jedním z těchto způsobů:
- (a) v listinné podobě;
 - (b) datovou zprávou prostřednictvím informačního systému datových schránek;
 - (c) e-mailovou zprávou podepsanou zaručeným elektronickým podpisem dle zákona

Číslo smlouvy CETIN: VPIC/MS/2023/00201
Číslo smlouvy Stavebníka:

SAP S/4 Hana: 8030004630
Registr smluv: ANO

č. 297/2016 Sb., o službách vytvářejících důvěru pro elektronické transakce, ve znění pozdějších předpisů;

- (d) e-mailovou zprávou zaslou z adresy kontaktní osoby Smluvní strany na adresu kontaktní osoby druhé Smluvní strany, tak jak jsou určeny v čl. 8 Smlouvy.

Jednostranné právní jednání způsobující zánik Smlouvy (výpověď nebo odstoupení) musí mít podobu samostatně podepsaného dokumentu a musí být doručeno pouze prostřednictvím poskytovatele poštovních služeb nebo prostřednictvím informačního systému datových schránek nebo jako příloha e-mailové zprávy na adresu kontaktní osoby ve věcech smluvních dle čl. 8 Smlouvy a současně na adresu contract_termination@cetin.cz.

- 12.4 Smluvní strany ujednaly, že Smlouvu uzavřou prostřednictvím elektronických prostředků na dálku; Smlouva je uzavřena doručením Smlouvy opatřené Zaručeným elektronickým podpisem oprávněných osob obou Smluvních stran druhé Smluvní straně prostřednictvím datové schránky.
- 12.5 Smluvní strany se zavazují vyvinout maximální úsilí k odstranění vzájemných sporů, vzniklých na základě Smlouvy nebo v souvislosti se Smlouvou, a k jejich vyřešení zejména prostřednictvím jednání odpovědných osob nebo jiných pověřených subjektů. Nedohodnou-li se Smluvní strany na způsobu řešení vzájemného sporu, má každá ze Smluvních stran právo uplatnit svůj nárok u příslušného soudu České republiky.
- 12.6 Smluvní strany si nepřejí, aby nad rámec ustanovení Smlouvy byla jakákoliv práva a povinnosti dovozovány z dosavadní či budoucí praxe zavedené mezi Smluvními stranami či zvyklostí zachovávaných obecně či v odvětví týkajícím se předmětu plnění Smlouvy, ledaže je ve Smlouvě výslovně sjednáno jinak. Vedle shora uvedeného si Smluvní strany potvrzují, že si nejsou vědomy žádných dosud mezi nimi zavedených obchodních zvyklostí či praxe.
- 12.7 Smlouva může být měněna pouze písemně, a to právními jednáními Smluvních stran výslovně označenými za dodatky ke Smlouvě s podpisy osob oprávněných jednat za Smluvní strany na téže listině; změna jinou formou je vyloučena. Smluvní strany ujednaly a souhlasí, že ujednání věty předchozí, část za středníkem se neuplatní pro případ Oznámení o změně výše nákladů dle odst. 5.5 Smlouvy.
- 12.8 Smluvní strany se dohodly na vyloučení aplikace následujících ustanovení občanského zákoníku:
- § 557;
 - § 1767 odst. 2;
 - § 1740 odst. 2 druhá věta a odst. 3; a
 - § 1743.
- 12.9 Smluvní strany na sebe v souladu s § 1765 odst. 2 občanského zákoníku přebírají nebezpečí změny okolností.
- 12.10 S odkazem na příslušná ustanovení občanského zákoníku, zejména ustanovení § 1881 a § 1895 občanského zákoníku, není Stavebník oprávněn převést či postoupit Smlouvu ani jakákoliv svá práva nebo povinnosti ze Smlouvy nebo z její části třetí osobě bez předchozího písemného souhlasu společnosti CETIN.
- 12.11 Smlouva obsahuje úplné ujednání o předmětu Smlouvy a všech náležitostech, které Smluvní strany měly a chtěly ve Smlouvě ujednat, a které považují za důležité pro závaznost Smlouvy. Žádný projev Smluvních stran učiněný při jednání o Smlouvě

Číslo smlouvy CETIN: VPIC/MS/2023/00201
 Číslo smlouvy Stavebníka:

SAP S/4 Hana: 8030004630
 Registr smluv: ANO

ani projev učiněný po uzavření Smlouvy nesmí být vykládán v rozporu s výslovnými ustanoveními Smlouvy a nezakládá žádný závazek žádné ze Smluvních stran.

12.12 Smluvní strany souhlasí a potvrzují si, že údaje uvedené ve Smlouvě nejsou předmětem obchodního tajemství a zároveň nejsou informacemi požívajícími ochrany důvěrnosti majetkových poměrů.

12.13 Společnost CETIN přijala a dodržuje interní korporátní compliance program navržený tak, aby byl zajištěn soulad činnosti společnosti CETIN s platnými a účinnými právními předpisy, pravidly etiky a morálky, a zahrnující opatření, jejichž cílem je předcházení a odhalování porušování uvedených předpisů a pravidel (program Corporate Compliance - <https://www.cetin.cz/corporate-compliance>).

Stavebník (a jakákoliv fyzická nebo právnická osoba, která s ním spolupracuje a kterou využívá pro plnění povinností z této Smlouvy nebo v souvislosti s jejím uzavřením a realizací, tj. pracovníci, zástupci nebo externí spolupracovníci) ctí a dodržuje platné a účinné právní předpisy včetně mezinárodních smluv, základní morální a etické principy. Stavebník odmítá jakékoliv deliktní jednání a tohoto se zdržuje. Stavebník prohlašuje, že podle jeho nejlepšího vědomí a svědomí on ani žádný jeho pracovník, zástupce nebo externí spolupracovník neporušili v souvislosti s uzavřením této Smlouvy žádný platný a účinný právní předpis. Stavebník prohlašuje, že jeho činnost je legální a veškeré jeho prostředky pocházejí výhradně z legálních zdrojů.

Stavebník je povinen činit veškerá náležitá opatření a vyvíjet co největší úsilí, aby zabránil tomu, že on nebo jakýkoli jeho pracovník, zástupce nebo externí spolupracovník poruší v souvislosti s realizací této Smlouvy jakýkoliv platný a účinný právní předpis.

Aniž by byla dána jakákoliv souvislost s předmětem činnosti dle této Smlouvy, Stavebník prohlašuje, že uplatňuje a bude uplatňovat veškerá náležitá opatření a že vyvíjí a bude vyvíjet co největší úsilí, aby v rámci jeho činnosti nebo zájmu nedošlo k jednání nebo situaci, která by způsobila takové významné ohrožení nebo narušení jeho reputace, jež by mohlo mít negativní dopad na reputaci s ním spolupracujících subjektů.

Vystupuje-li Stavebník pro společnost CETIN nebo jejím jménem, dává dodržování uvedených zásad najevo.

12.14 Smlouva je vyhotovena v elektronické podobě, v jednom (1) stejnopise.

12.15 Součástí Smlouvy jsou následující Přílohy:

Příloha č. 1 - CTN

Příloha č. 2 - Dohoda o převodu některých práv a povinností z rozhodnutí o umístění stavby – vzor

Doložka

Doložka dle § 41 odst.1 zákona č. 128/2000 Sb., o obcích

Schváleno orgánem obce:

Rada města Zlína

Datum a číslo usnesení:

20.11.2023

usnesení č.: 125/22R/2023

Schválení finančních prostředků:

Schváleno orgánem obce:

Rada města Zlína

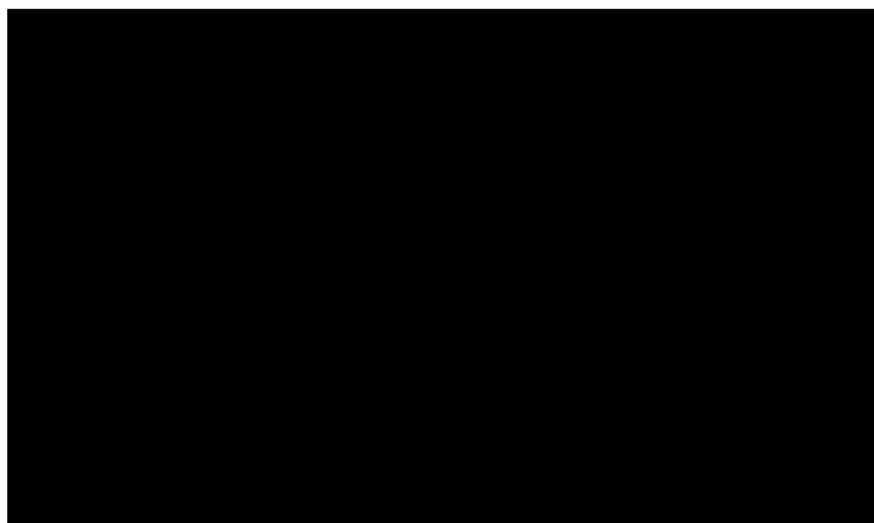
Datum a číslo jednací: 23.1.2023

RO2/23T5

44/2R/2023

Číslo smlouvy CETIN: VPIC/MS/2023/00201
Číslo smlouvy Stavebníka:

SAP S/4 Hana: 8030004630
Registr smluv: ANO

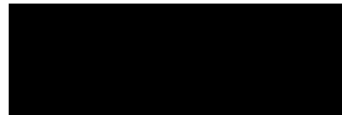


CETIN:
V Ostravě dne _____

 Jan Surý
IČZ-04084063, o=CETIN
Jan Surý, sn=Surý,
number=P851405
+58+01'00'
verze: 2023.001.20064

CETIN a.s.
Ing. Jan Surý
Manažer, Výstavba a údržba fixní sítě
Morava sever

Stavebník:
Ve Zlíně dne _____



Statutární město Zlín
Václav Kovář
člen Rady města Zlína

CETIN a.s.,

Technické řešení I.

INVESTIČNÍ AKCE

Kategorie AN – Přístupová síť
Podkategorie VPI - metalické kabelové přístupové sítě
Číslo SAP
Číslo interní
Schvalování akce 2-kolové schvalování
Název

VPIC Zlín-Mladcová_ul.Návesní-ul.Stráně

Budoucí uživatel NO-OS Zlínsko
Zpracovatel Jiří Králíček
Předkladatel Vegacom a.s.

Schvaluje

Obsah:**1 Souhrnná zpráva**

- 1.1 Základní údaje
- 1.2 Účel stavby

2 Technická zpráva

- 2.1 Vstupní podklady
- 2.2 Navrhované řešení
- 2.3 Popis tras
- 2.4 Použitá technologie
- 2.5 Použité předpisy
- 2.6 Koordinace
- 2.7 Ostatní

3 Podmiňující a související stavby**4 Vyjádření a záznamy**

1. Souhrnná zpráva

1.1 Základní údaje

Identifikační údaje

Název:	VPIC Zlín-Mladcová_ul.Návesní-ul.Stráně
Kategorie:	AN - Přístupová síť
Podkategorie:	VPI - Metal. kab přístupová síť
Typ investice:	
Důvod 1:	
Číslo interní:	
Prvek SPP:	
ABC:	
HOST:	
ATÚ:	

Kapacitní údaje

		Průměrný náklad na:
100800_Délka HDPE trubek pro OK	0.000 km	kmp mk
100200_Délka metalických kabelů	0,030 km	kmk mk
100700_Délka nadzemní tratě	0 km	km vyk
100100_Délka párů v metalických kabelech	1,500 km	km kv
100300_Délka výkopů vč.podvrtů a přechodů	0.161 km	kmo kv
Páry vyvedené na hlavní rozvaděč ústř.	0 pár	b.j.
100400_Páry zakončené v účast. rozvaděčích	0 pár	
100900_Počet bytových domů	0 BD	
101100_Počet bytových jednotek v bytových domech	0 bj	
100500_Počet rodinných domů	0 RD	
100600_Počet bytových jednotek v rodinných domech	0 bj	

Požadavky:

Název polygonu: VPIC Zlín-Mladcová_ul.Návesní-ul.Stráně

K akci nejsou evidovány žádné požadavky

Termíny:

Platnost ÚR od:	ÚR na přeložku zajistí CETIN
Platnost ÚR do:	
Plánované zahájení přípravy:	
Plánované ukončení přípravy:	
Plánované zahájení realizace:	Pravděpodobně v jaro 2020.
Plánované ukončení realizace:	
Nabídka k převjímcce (Plán):

1.2 Účel stavby:

Akce řeší přeložku telefonních kabelů na ulicích Návesní a Stráně na Mladcové. V dané lokalitě dojde k rekonstrukci opěrné zdi a komunikace na stávajících kabelech společnosti CETIN. Územní rozhodnutí na přeložku vyhotoví CETIN.

2 Technická zpráva

2.1 Vstupní podklady:

Objednávka CETIN, podklady TEDO a situace projektu.

2.2 Navrhované řešení:

- Kabel DCQYPY 19DM0,9 vedoucí do SR-203_Racková FTAK31 bude mezi body (1) a (4) odkopán a v bodě (4) přerušen (přesné místo přerušení je nutno odměřit dle vytyčení trasy). Kabel bude následně přetažen do nové trasy mezi body (1) a (2) a zatažen do nové PE110, která bude vedena v silnici a bude obetonována včetně použití kari sítí. V bodě (2) bude na přeloženém kabelu do trávníku instalována nová spojka a podél obruby v nové PE110 bude trasa nového kabelu PPFLE 25XN0,8 vedena až do bodu (3), kde dojde k opětovnému napojení na stáv. kabel.
- Stávající vedení 6xPPFLE 3XN0,4 podél domu č.p. 61 bude odkopáno a posunuto blíže k RD. Stáv. vedení je uloženo ve stáv. chráničkách. V této trase bude také překládáno vedení ZLINET a je proto nutno s nimi tento úsek koordinovat.
- V bodě (7) je stávající kabel PPFLE 3XN0,4 po zídce veden zakrytý plechovým krytem. Stavba byla upozorněna, že tento kabel bude ponechán a je nutno dbát zvýšené opatrnosti, tak aby nedošlo k poškození kabelu.
- **Před záhozem po odkrytí vedení a po uložení vedení do nové trasy je zhotovitel povinen přizvat správce sítě ke kontrole, se zápisem o povolení záhozu do SD.**
- **Při realizaci je nutné koordinovat trasu a to i výškově s geodetem stavby (případně stavbyvedoucím), tak, aby byla trasa uložena dle norem CETIN od konečného terénu. Toto není možné v projektu určit, jelikož investorem nebyly dodány „Z“ souřadnice a také nebylo zřejmé, v jakém stádiu výstavby bude překládka CETIN realizována (zda již dojde ke změně stáv. terénu stavbou).**
- **V rámci této akce budou prováděny montážní práce na vedení, které již zajišťuje telekomunikační provoz. Před započítím prací je nutno v dostatečném předstihu požádat o PEW pracovníky údržby kabelů.**

2.3 Popis tras

viz polohopis
VVN: ne
El. trakce: ne
Vodní toky: ne

2.4 Použitá technologie:

Spojky XAGA a konce chrániček budou označeny Minimarkerem 3M , typ 1255.

2.5 Použité předpisy:

TPP 2001-1 (TP 69 a) - Výstavba přístupových sítí č. I
TPP 2001-1 (TP 69 b) - Výstavba přístupových sítí č. II
TPP 2001-1 (TP 69 c) - Výstavba přístupových sítí č. III
TPP 2002 (TP 117) - Výstavba přístupových sítí - Optické kabely
TM000072 - Technické řešení překládek a oprav poruch stávajících metalických kabelů kabelovou vložkou
TA 10 (I.-III) - Stavba nadzemních sítí
ČSN 736005 - Prostorové uspořádání sítí technického vybavení
ČSN 33405 - Podzemní sdělovací vedení
ČSN 341100 - Křižovatky a souběhy vedení
POS 65-2001
Po ukončení stavby je nutno provést závěrečné měření dle TPP 2001-3B; TPP 2001-4A kap.7. Dokumentace skutečného provedení bude zapracována dle směrnice TD000002 v aktuální verzi včetně geodetického zaměření.

2.6 Koordinace:

Realizace přeložky bude koordinována s realizací výstavby opěrné zídky, komunikace a s překládkou vedení ZLINNET

2.7 Ostatní:

Kontakty:
Projektový koordinátor CETIN: p. Karel Herák, 725 553 307, karle.herak@cetin.cz

Zpracovatel CTN – K.V.Z. spol. s r. o. – Jiří Králíček 608 737 331
Vypracoval – Marián Dzurus, 736 787 505

Investor:

Statutární město Zlín, nám. Míru 12, 760 01 Zlín, pracoviště ul. L. Váchy 602
Ing. Jan Staroba, odbor dopravy, JanStaroba@zlin.eu, tel.: 577 630 678

Projektant:

Zdeněk Vladyka, mobil: 775 366 214, email: zvладыka@seznam.cz

Předpokládaný termín stavby: 5/2020 **Při provádění prací je třeba dodržovat zákon č. 251/2005 o inspekci práce, směrnici BOZP č. 595 a stavební zákon č. 183/2006 a jeho prováděcí předpisy.**

3. Podmiňující, související a navazující stavby:

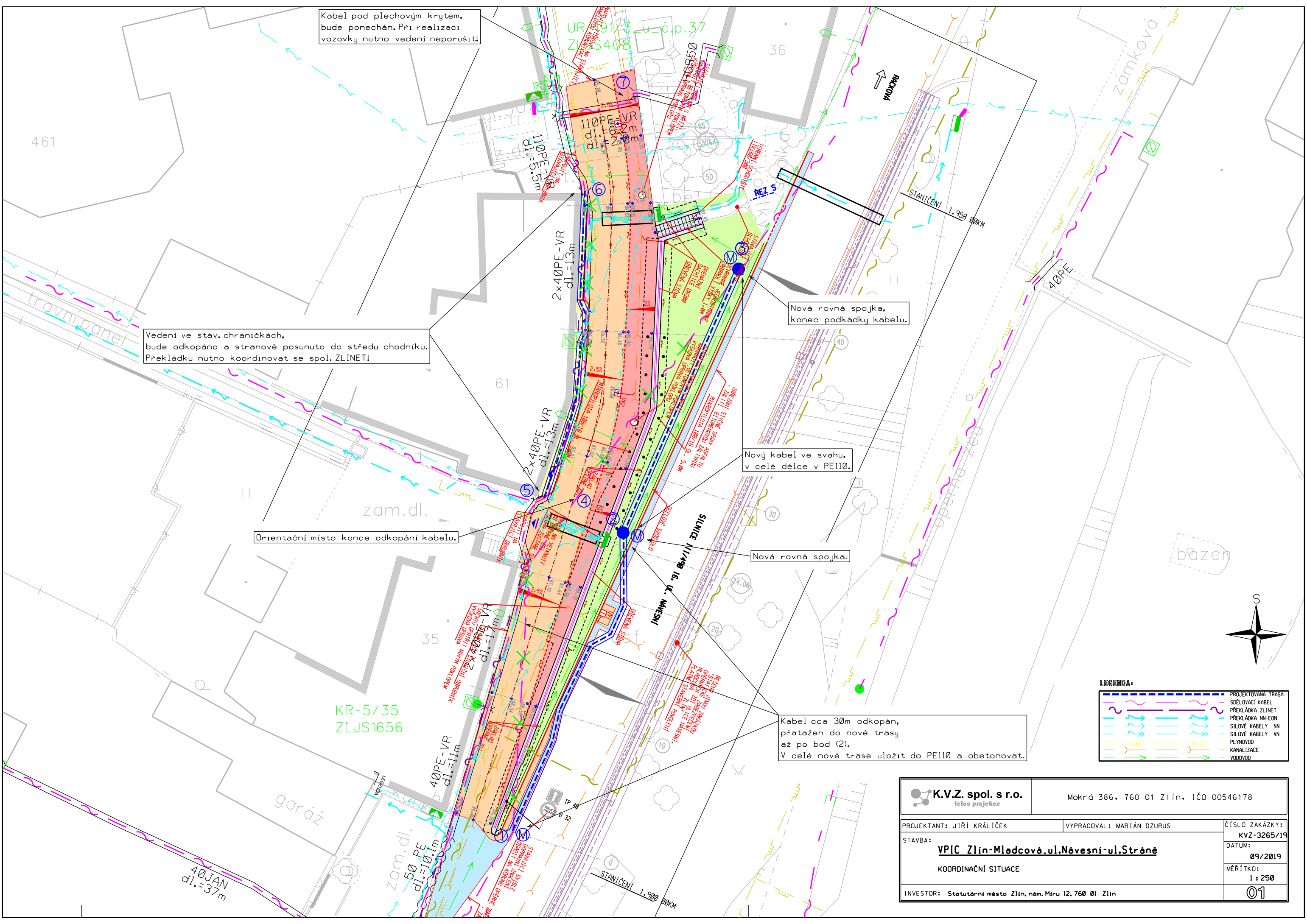
Podmiňující akce - vložené: nejsou

Interní číslo	SAP	Název projektu:	Stav:
---------------	-----	-----------------	-------

Navazující akce - vložené:

Interní číslo	SAP	Název projektu:	Stav:
---------------	-----	-----------------	-------

4. Vyjádření a záznamy – viz. příloha



Kabel pod plechovým krytem, bude ponechán. Při realizaci vozovky nutno vedení neporušit!

Vedení ve stáv. chráničkách, bude odkopáno a stranově posunuto do středu chodníku. Překládku nutno koordinovat se spol. ZLINETI

Nová rovná spojka, konec podkádky kabelu.

Nový kabel ve svahu, v celé délce v PE110.

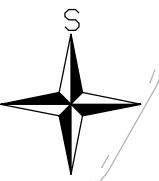
Nová rovná spojka.

Kabel cca 30m odkopán, přetažen do nové trasy až po bod (2). V celé nové trase uložit do PE110 a obetonovat.

Orientační místo konce odkopání kabelu.

LEGENDA:

	PROJEKTOVANÁ TRASA
	SDĚLOVACÍ KABEL
	PŘEKLÁDKA ZLINETI
	PŘEKLÁDKA NN-EDN
	SILOVÉ KABELY NN
	SILOVÉ KABELY VN
	PLYNOVOD
	KANALIZACE
	VODOVOD



K.V.Z. spol. s r.o. telco projekce		Mokrá 386, 760 01 Zlín, IČO 00546178	
PROJEKTANT: JIŘÍ KRÁLÍČEK	VYPRACOVAL: MARIÁN DZURUS	ČÍSLO ZAKÁZKY: KVZ-3265/19	DATUM: 09/2019
STAVBA: VPIC Zlín-Mladcová ul. Navesní ul. Stráně		MĚŘÍTKO: 1 : 250	01
KOORDINAČNÍ SITUACE		INVESTOR: Statutární město Zlín, nám. Míru 12, 760 01 Zlín	

Kabel pod plechovým krytem,
bude ponechán. Při realizaci
vozovky nutno vedení neporušit!

UR-191/3_u_c.p.37
ZLJS408

828

50

20/1

Vedení ve stáv. chráničkách,
bude odkopáno a stranově posunuto do středu chodníku.
Překládku nutno koordinovat se spol. ZLINETI

110PE-VR
dl.=15.5m

110PE-VR
dl.=6.2m
dl.=2.0m

604

602/2

Nová rovná spojka,
konec podkádky kabelu.

40

2x40PE-VR
dl.=13m

Nový kabel ve svahu,
v celé délce v PE110.

Orientační místo konce odkopání kabelu.

602/19

Nová rovná spojka.

19/2

2x40PE-VR
dl.=17m

Kabel cca 30m odkopán,
přatažen do nové trasy
až po bod (2).
V celé nové trase uložit do PE110 a obetonovat.

29/3

28/2

105

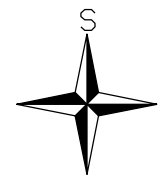
KR-5/35
ZLJS1656

40PE-VR
dl.=11m

LEGENDA:

- PROJEKTOVANÁ TRASA
- SDĚLOVACÍ KABEL

katastrální území Mladcová



40JAN
dl.=37m

50 PE
dl.=10.1m

K.V.Z. spol. s r.o. teleo projekce		Mokrá 386, 760 01 Zlín, IČO 00546178	
PROJEKTANT: JIŘÍ KRÁLÍČEK	VYPRACOVAL: MARIÁN DZURUS	ČÍSLO ZAKÁZKY: KVZ-3265/19	DATUM: 09/2019
STAVBA: VPIC Zlín-Mladcová, ul. Návěsní- ul. Stráně		MĚŘÍTKO: 1 : 250	
SITUACE V KATASTRÁLNÍ MAPĚ		02	
INVESTOR: Statutární město Zlín, nám. Míru 12, 760 01 Zlín			

KR-4/252
ZLJS1535
xZLJS408/1.1.2/19-24
1xMRK 10 - QT;
1xSID-C roz - vod;
Návesní:252 ;;
Zlín
Mladcová

UR-191/3_u.č.p.37
ZLJS408
xZLJS98/1.3.1/81-100
1xSIS - 1 - QT;
9xSID-C roz.mod.;
Návesní:191/3 u.č.p.37
Zlín
Mladcová

Návesní:37 ;;
Zlín
Mladcová

KR-36
ZLJS1773
xZLJS408/1.1.2/61-66
1xMRK 10 - QT;
1xSID-C roz - vod;
Návesní:36 ;;
Zlín
Mladcová

KR-6/4
ZLJS1720
xZLJS375/1.1.2/31-36
1xMRK 10 - QT;
1xSID-C roz - vod;
Návesní:4 ;;
Zlín
Mladcová

KR-6/61
ZLJS1746
xZLJS408/1.1.2/31-36
1xMRK 10 - QT;
1xSID-C roz - vod;
Návesní:61 ;;
Zlín
Mladcová

KR-5/35
ZLJS1656
xZLJS408/1.1.2/25-30
1xMRK 10/20 - QT;
1xSID-C roz - vod;
Návesní:35 ;;
Zlín
Mladcová

KR-3/34
ZLJS1439
xZLJS408/1.1.2/13-18
1xMRK 10 - QT;
1xSID-C roz - vod;

KR-1/32
ZLJS1113
xZLJS408/1.1.2/1-6
1xMRK 10 - QT;
1xSID-C roz - vod;
Návesní:32 ;;
Zlín
Mladcová

KR-2/33
ZLJS1312
xZLJS408/1.1.2/7-12
1xMRK 10 - QT;
1xSID-C roz - vod;
Návesní:33 ;;
Zlín
Mladcová

REZ-8
ZLJS2050
xZLJS375/1.1.2/37-42
1xSKH 9/20 mm;
6xREZ 1p.;
;;:REZ 8
Zlín
Mladcová

Vedení ve stáv. chráničkách,
bude odkopáno a stranově posunuto do středu chodníku.
Překládku nutno koordinovat se spol. ZLINETI!

Kabel pod plechovým krytem,
bude ponechán. Při realizaci
vozovky nutno vedení neporušit!

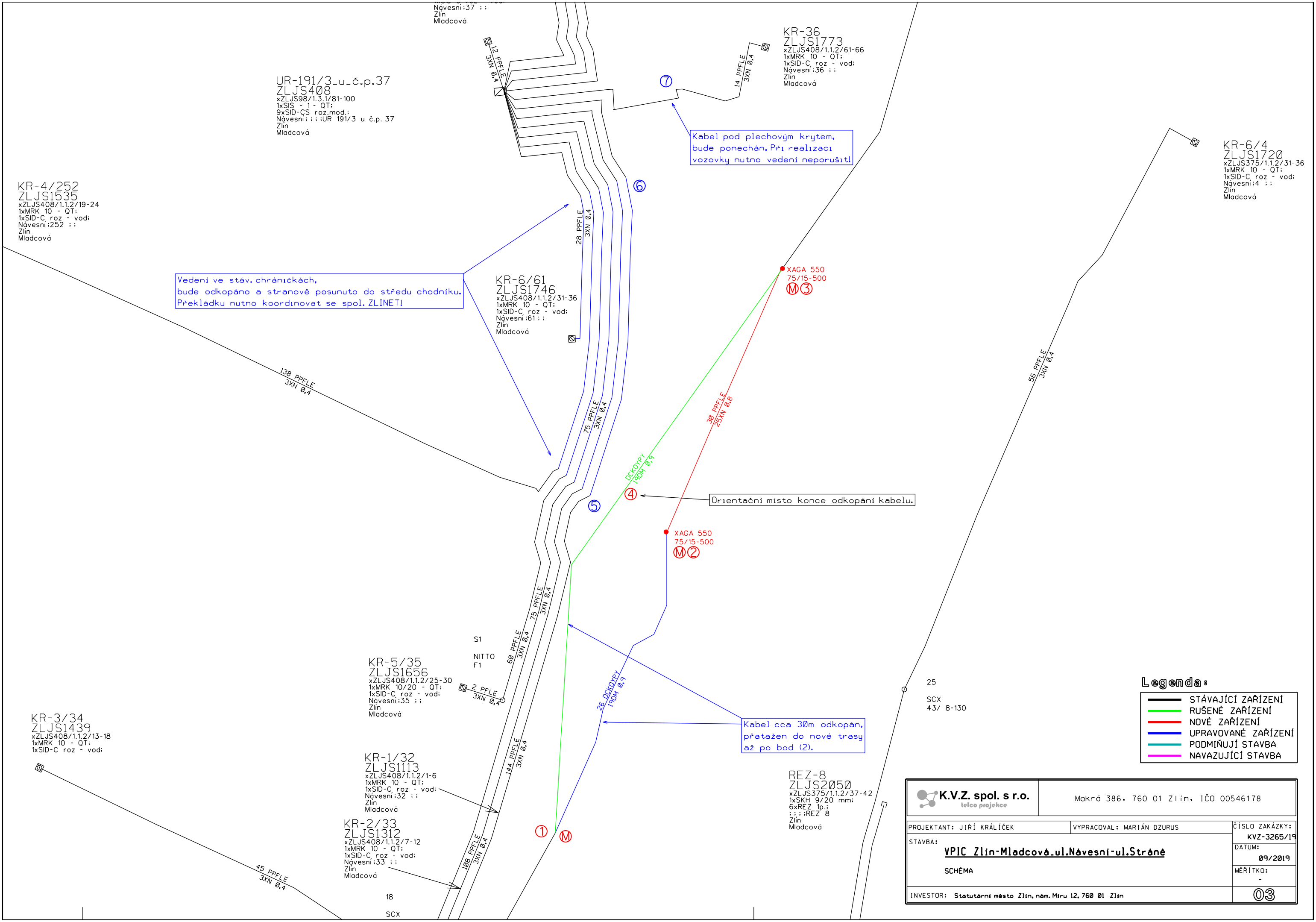
Orientační místo konce odkopání kabelu.

Kabel cca 30m odkopán,
přetážen do nové trasy
až po bod (2).

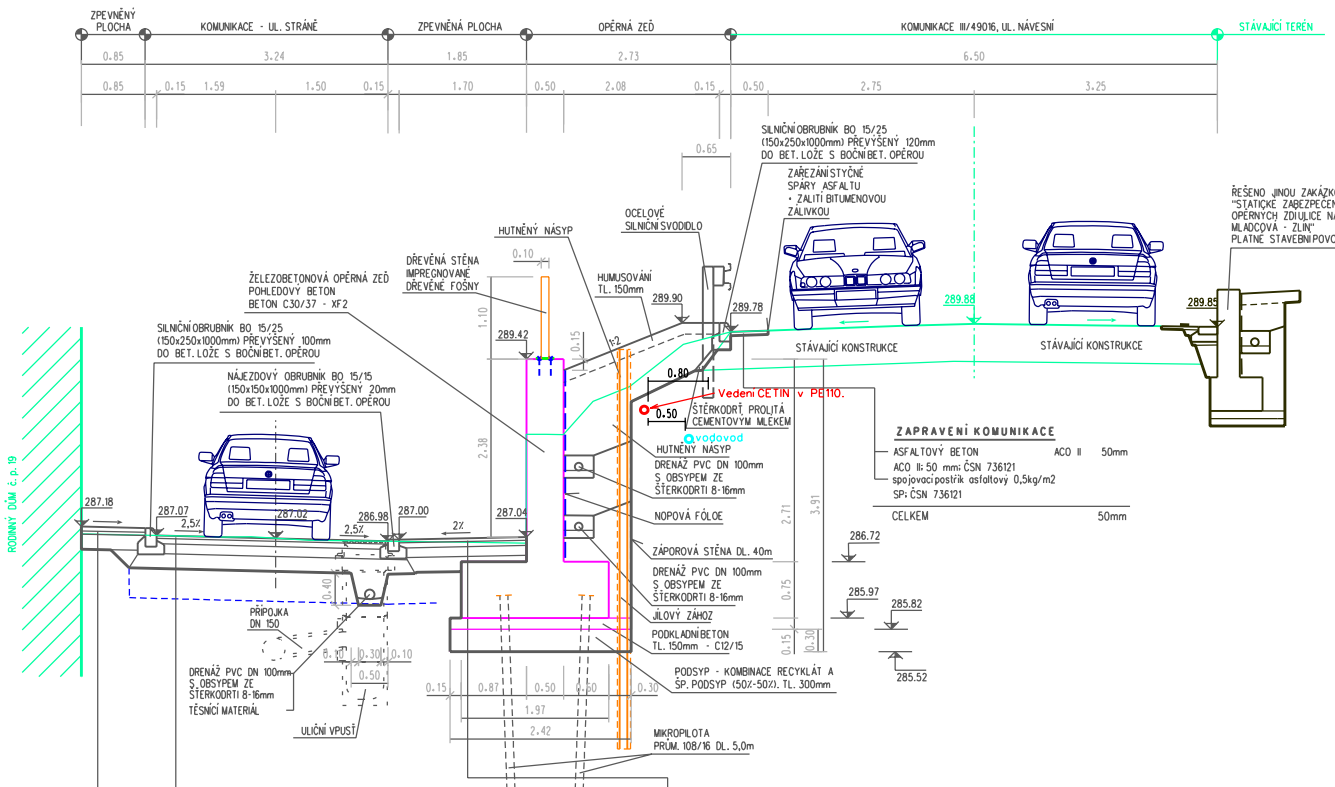
Legenda:

	STÁVAJÍCÍ ZAŘÍZENÍ
	RUŠENÉ ZAŘÍZENÍ
	NOVÉ ZAŘÍZENÍ
	UPRAVOVANÉ ZAŘÍZENÍ
	PODMÍNUJÍ STAVBA
	NAVAZUJÍCÍ STAVBA

K.V.Z. spol. s r.o. telco projekce		Mokrá 386, 760 01 Zlín, IČO 00546178	
PROJEKTANT: JIŘÍ KRÁLÍČEK	VYPRACOVAL: MARIÁN DZURUS	ČÍSLO ZAKÁZKY:	KVZ-3265/19
STAVBA: VPIC Zlín-Mladcová.ul.Návesní-ul.Stráně		DATUM:	09/2019
SCHÉMA		MĚŘÍTKO:	-
INVESTOR: Statutární město Zlín, nám.Míru 12, 760 01 Zlín			03

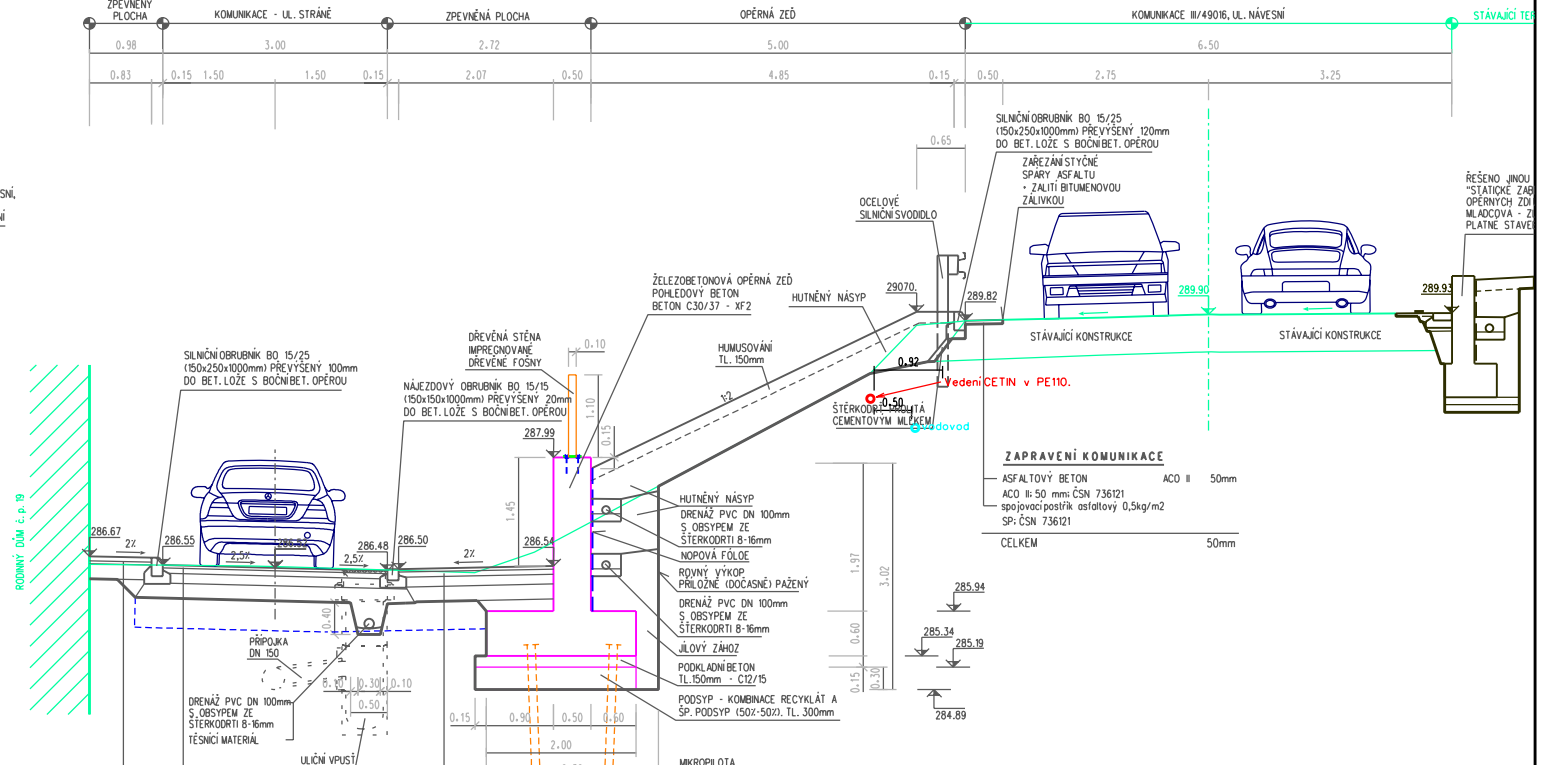


ŘEZ 30



KONSTRUKCE ZP. PLOCHY:		KONSTRUKCE KOMUNIKACE:		KONSTRUKCE ZP. PLOCHY:	
D1-N-6-IV PIII		D1-N-6-IV PIII		D1-N-6-IV PIII	
BETONOVÁ DLÁŽBA 200/100mm - ŠEDÁ	DL I 60mm	ASFAKTOVÝ BETON	ACO II 40mm	ASFAKTOVÝ BETON	ACO II 40mm
PODKLADNÍ LOŽE FR. 4-8mm (VČ. VYPLNĚNÍ SPAR)	L 40mm	ACO 11:40 mm: ČSN EN 13108-1	ACO II 40mm	ACO 11:40 mm: ČSN EN 13108-1	ACO II 40mm
ŠTERKODRĚT	ŠD 200mm	spojovací postřík asfaltový 0,7kg/m ²	PS, A	spojovací postřík asfaltový 0,7kg/m ²	PS, A
CELKEM	300mm	CSN 736129		CSN 736129	
MINIMÁLNÍ ÚNOSNOST PLÁNĚ	$E_{p2} = 30$ MPa	KAMENNO OBALOVANÉ ASFAKTEM	ACP 16+ 70mm	KAMENNO OBALOVANÉ ASFAKTEM	ACP 16+ 70mm
VÝMĚNA ZEMNÍ V AKTIVNÍ ZÓNĚ, TL. 150mm		ACP 16+ 70 mm: ČSN 736121		ACP 16+ 70 mm: ČSN 736121	
(ZEMNA V AKTIVNÍ ZÓNĚ, KTERÁ NEVYHOVÍ, BUDE NAHRAŽENA ŠTERKODRĚTÍ)		infiltrační postřík asfaltový 0,7kg/m ²	PL, A	infiltrační postřík asfaltový 0,7kg/m ²	PL, A
		CSN 736129		CSN 736129	
		STABILIZACE CEMENTEM	SC B/10 130mm	STABILIZACE CEMENTEM	SC B/10 130mm
		SC B/10: 130 mm: ČSN 736124-1		SC B/10: 130 mm: ČSN 736124-1	
		ŠTERKODRĚT B 0-63	ŠD B 200mm	ŠTERKODRĚT B 0-63	ŠD B 200mm
		SD: 200 mm: ČSN 736126-1		SD: 200 mm: ČSN 736126-1	
		CELKEM	440mm	CELKEM	440mm
		MINIMÁLNÍ ÚNOSNOST PLÁNĚ	$E_{p2} = 45$ MPa	MINIMÁLNÍ ÚNOSNOST PLÁNĚ	$E_{p2} = 45$ MPa
		VÝMĚNA ZEMNÍ V AKTIVNÍ ZÓNĚ, TL. 400mm		VÝMĚNA ZEMNÍ V AKTIVNÍ ZÓNĚ, TL. 400mm	
		(ZEMNA V AKTIVNÍ ZÓNĚ, KTERÁ NEVYHOVÍ, BUDE NAHRAŽENA ŠTERKODRĚTÍ)		(ZEMNA V AKTIVNÍ ZÓNĚ, KTERÁ NEVYHOVÍ, BUDE NAHRAŽENA ŠTERKODRĚTÍ)	

ŘEZ 40

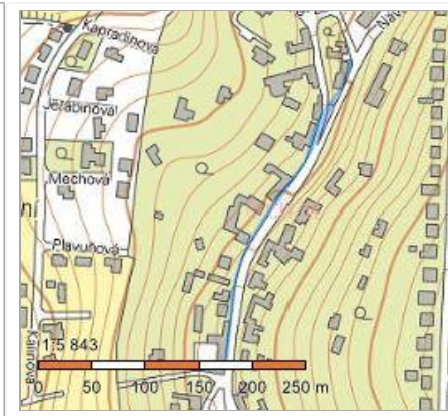


KONSTRUKCE ZP. PLOCHY:		KONSTRUKCE KOMUNIKACE:		KONSTRUKCE ZP. PLOCHY:	
D1-N-6-IV PIII		D1-N-6-IV PIII		D1-N-6-IV PIII	
BETONOVÁ DLÁŽBA 200/100mm - ŠEDÁ	DL I 60mm	ASFAKTOVÝ BETON	ACO II 40mm	ASFAKTOVÝ BETON	ACO II 40mm
PODKLADNÍ LOŽE FR. 4-8mm (VČ. VYPLNĚNÍ SPAR)	L 40mm	ACO 11:40 mm: ČSN EN 13108-1	ACO II 40mm	ACO 11:40 mm: ČSN EN 13108-1	ACO II 40mm
ŠTERKODRĚT	ŠD 200mm	spojovací postřík asfaltový 0,7kg/m ²	PS, A	spojovací postřík asfaltový 0,7kg/m ²	PS, A
CELKEM	300mm	CSN 736129		CSN 736129	
MINIMÁLNÍ ÚNOSNOST PLÁNĚ	$E_{p2} = 30$ MPa	KAMENNO OBALOVANÉ ASFAKTEM	ACP 16+ 70mm	KAMENNO OBALOVANÉ ASFAKTEM	ACP 16+ 70mm
VÝMĚNA ZEMNÍ V AKTIVNÍ ZÓNĚ, TL. 150mm		ACP 16+ 70 mm: ČSN 736121		ACP 16+ 70 mm: ČSN 736121	
(ZEMNA V AKTIVNÍ ZÓNĚ, KTERÁ NEVYHOVÍ, BUDE NAHRAŽENA ŠTERKODRĚTÍ)		infiltrační postřík asfaltový 0,7kg/m ²	PL, A	infiltrační postřík asfaltový 0,7kg/m ²	PL, A
		CSN 736129		CSN 736129	
		STABILIZACE CEMENTEM	SC B/10 130mm	STABILIZACE CEMENTEM	SC B/10 130mm
		SC B/10: 130 mm: ČSN 736124-1		SC B/10: 130 mm: ČSN 736124-1	
		ŠTERKODRĚT B 0-63	ŠD B 200mm	ŠTERKODRĚT B 0-63	ŠD B 200mm
		SD: 200 mm: ČSN 736126-1		SD: 200 mm: ČSN 736126-1	
		CELKEM	440mm	CELKEM	440mm
		MINIMÁLNÍ ÚNOSNOST PLÁNĚ	$E_{p2} = 45$ MPa	MINIMÁLNÍ ÚNOSNOST PLÁNĚ	$E_{p2} = 45$ MPa
		VÝMĚNA ZEMNÍ V AKTIVNÍ ZÓNĚ, TL. 400mm		VÝMĚNA ZEMNÍ V AKTIVNÍ ZÓNĚ, TL. 400mm	
		(ZEMNA V AKTIVNÍ ZÓNĚ, KTERÁ NEVYHOVÍ, BUDE NAHRAŽENA ŠTERKODRĚTÍ)		(ZEMNA V AKTIVNÍ ZÓNĚ, KTERÁ NEVYHOVÍ, BUDE NAHRAŽENA ŠTERKODRĚTÍ)	

		Mokrá 386, 760 01 Zlín, IČO 00546178	
PROJEKTANT: JIŘÍ KRÁLÍČEK	VYPRACOVAL: MARIÁN DZURUS	ČÍSLO ZAKÁZKY:	KVZ-3265/19
STAVBA: VPIC Zlín-Mladcová ul. Navesní-ul. Stráně		DATUM:	09/2019
REZ SVAHEM		MĚŘÍTKO:	-
INVESTOR: Statutární město Zlín, nám. Míru 12, 760 01 Zlín			04

Informace o pozemku

Parcelní číslo:	602/9
Obec:	Zlín [585068]
Katastrální území:	Mladcová [636177]
Číslo LV:	10001
Výměra [m ²]:	904
Typ parcely:	Parcela katastru nemovitostí
Mapový list:	DKM
Určení výměry:	Graficky nebo v digitalizované mapě
Způsob využití:	ostatní komunikace
Druh pozemku:	ostatní plocha



Vlastníci, jiní oprávnění

Vlastnické právo	Podíl
Statutární město Zlín, náměstí Míru 12, 76001 Zlín	

Způsob ochrany nemovitosti

Nejsou evidovány žádné způsoby ochrany.

Seznam BPEJ

Parcela nemá evidované BPEJ

Omezení vlastnického práva

Nejsou evidována žádná omezení.

Jiné zápisy

Typ
Změna číslování parcel

Řízení, v rámci kterých byl k nemovitosti zapsán cenový údaj

Nemovitost je v územním obvodu, kde státní správu katastru nemovitostí ČR vykonává [Katastrální úřad pro Zlínský kraj, Katastrální pracoviště Zlín](#)

Zobrazené údaje mají informativní charakter. Platnost k 04.10.2019 11:00:00.

© 2004 - 2019 [Český úřad zeměměřický a katastrální](#), [Pod sídlištěm 1800/9, Kobyličky 18211 Praha 8](#)
Podání určená katastrálním úřadům a pracovištím zasílejte přímo na [jejich e-mail adresu](#).

Verze aplikace: 5.5.6 build 0

Informace o pozemku

Parcelní číslo:	602/2
Obec:	Zlín [585068]
Katastrální území:	Mladcová [636177]
Číslo LV:	2407
Výměra [m ²]:	7813
Typ parcely:	Parcela katastru nemovitostí
Mapový list:	DKM
Určení výměry:	Graficky nebo v digitalizované mapě
Způsob využití:	silnice
Druh pozemku:	ostatní plocha



Vlastníci, jiní oprávnění

Vlastnické právo	Podíl
Zlínský kraj, třída Tomáše Bati 21, 76001 Zlín	
Hospodaření se svěřeným majetkem kraje	Podíl
Ředitelství silnic Zlínského kraje, příspěvková organizace, K Majáku 5001, 76001 Zlín	

Způsob ochrany nemovitosti

Nejsou evidovány žádné způsoby ochrany.

Seznam BPEJ

Parcela nemá evidované BPEJ

Omezení vlastnického práva

Typ
Věcné břemeno (podle listiny)

Jiné zápisy

Nejsou evidovány žádné jiné zápisy.

Řízení, v rámci kterých byl k nemovitosti zapsán cenový údaj

Nemovitost je v územním obvodu, kde státní správu katastru nemovitostí ČR vykonává [Katastrální úřad pro Zlínský kraj, Katastrální pracoviště Zlín](#)

Zobrazené údaje mají informativní charakter. Platnost k 04.10.2019 11:00:00.

Informace o pozemku

Parcelní číslo:	604
Obec:	Zlín [585068]
Katastrální území:	Mladcová [636177]
Číslo LV:	10001
Výměra [m ²]:	13747
Typ parcely:	Parcela katastru nemovitostí
Mapový list:	DKM
Určení výměry:	Graficky nebo v digitalizované mapě
Způsob využití:	ostatní komunikace
Druh pozemku:	ostatní plocha



Vlastníci, jiní oprávnění

Vlastnické právo	Podíl
Statutární město Zlín, náměstí Míru 12, 76001 Zlín	

Způsob ochrany nemovitosti

Nejsou evidovány žádné způsoby ochrany.

Seznam BPEJ

Parcela nemá evidované BPEJ

Omezení vlastnického práva

Typ
Věčné břemeno (podle listiny)
Věčné břemeno chůze

Jiné zápisy

Nejsou evidovány žádné jiné zápisy.

Řízení, v rámci kterých byl k nemovitosti zapsán cenový údaj

Nemovitost je v územním obvodu, kde státní správu katastru nemovitostí ČR vykonává [Katastrální úřad pro Zlínský kraj, Katastrální pracoviště Zlín](#)

Zobrazené údaje mají informativní charakter. Platnost k 04.10.2019 11:00:00.

© 2004 - 2019 [Český úřad zeměměřický a katastrální](#), Pod sídlištěm 1800/9, Kobylisy, 18211 Praha 8
Podání určená katastrálním úřadům a pracovištím zasílejte přímo na [jejich e-mail adresu](#).

Verze aplikace: 5.5.6 build 0

Specifikace nákladů_VPIC Zlín-Mladcová_ul.Návesní-ul.Stráně

PPD - Propočet projektové dokumentace

Ceník: x VP SITEL 2021 - STAND. x 2023.10

Položková databáze: 2023.10

Název stavby: VPIC Zlín-Mladcová_ul.Návesní-ul.Stráně

Číslo SPP prvku:

Zhotovitel PD:

Rekapitulace nákladů:

PŘÍPRAVA	24 516,13 Kč
ZEMNÍ PRÁČE	277 678,94 Kč
MONTÁŽ	65 555,61 Kč
GEODETICKÉ PRÁČE PŘÍPRAVA	7 613,58 Kč
GEODETICKÉ PRÁČE REALIZACE	8 326,06 Kč
VĚCNÁ BŘEMENA PŘÍPRAVA	7 029,88 Kč
VĚCNÁ BŘEMENA REALIZACE	32 596,08 Kč
PROVOZNÍ PRÁČE	0,00 Kč
MATERIÁL DOD. CETIN	0,00 Kč
MATERIÁL VYŘAZENÝ	630,16 Kč
MATERIÁL ZHOTOVITELE - Vykazovaný	20 374,04 Kč
MATERIÁL ZHOTOVITELE - Nevykazovaný	0,00 Kč
POPLATKY	0,00 Kč

Celkové náklady: 444 320,48 Kč

STAVEBNÍ ČINNOST 379 779,05 Kč

NESTAVEBNÍ ČINNOST 64 541,43 Kč

Číslo SAP	Seznam položek		Množství	Celková cena
	Stavební činnost	Název položky		
PŘÍPRAVA				
	958210	Návrh cenový a technický bez projednání	1.00 ks	6 331,81 Kč
	953634	Projekt tlkm liniové metalické sítě	1.00 ks	18 184,32 Kč
ZEMNÍ PRÁČE				
	954970 S	Pokládka PE nebo vrapované chráničky	60.00 m	1 393,20 Kč
	955265 S	Práce zemní pro podzemní tratě síťové obetonování PE ve vozovce včetně kari sítí	36900.00 JV	36 900,00 Kč
	955551 S	Prohloubení rýhy š. 35cm o hl.10cm	15.00 m	938,40 Kč
	951576 S	Průraz zdívm betonovým nad 600 mm včetně	1.00 ks	1 794,34 Kč
	955577 S	Rýha v chodníku 35/50-70	5.00 m	3 324,45 Kč
	952359 S	Rýha v chodníku betonové desky 35/50-70	54.00 m	46 124,10 Kč
	952345 S	Rýha v trávě 35/70-100	38.00 m	17 372,84 Kč
	954958 S	Rýha v trávě 35/70-100 rozšíření o 10 cm	24.00 m	3 135,36 Kč
	954952 S	Rýha ve vozovce litý asfalt 50/130	44.00 m	115 344,24 Kč
	954954 S	Rýha ve vozovce litý beton 50/130	15.00 m	35 893,05 Kč
	955821 S	Rýha ve vozovce zámková dlažba 50/130	5.00 m	11 472,70 Kč
	955054 S	Vytyčení trasy podél silnice,železnice	161.00 m	2 334,50 Kč
	954972 S	Znovuosazení obrubníků chodníkových	4.00 m	1 081,52 Kč
	951349 S	Zřízení a odstr.přech.lávky z ocel.desky	4.00 ks	570,24 Kč
MONTÁŽ				
	955030 S	Demontáž úložných kabelů do 50 XN	32.00 m	833,60 Kč
	955029 S	Demontáž úložných kabelů do15 XN	180.00 m	3 915,00 Kč
	955824 S	Instal.metal. kab. do stávajících trubek	212.00 m	12 272,68 Kč
	952649 S	Měření stejnosměrné během stavby- první čtyřka	1.00 ks	188,03 Kč
	952650 S	Měření stejnosměrné během stavby - další čtyřka	18.00 ks	781,02 Kč
	954999 S	Montáž jedné čtyřky s jednostr.číslování	38.00 ks	1 102,00 Kč
	955282 S	Montáž spojky smrštitelné nad 50 čtyřek	2.00 ks	4 050,78 Kč
	954991 S	Montáž úložných kabelů do 50 XN	30.00 m	914,40 Kč
	957753 S	Realizace tratě síťové dohodou	30750.00 JV	30 750,00 Kč
		rozpočtová rezerva		
	957739 S	Utěsnění kabel. otvoru proti vlhkosti	1.00 ks	811,14 Kč
	958469 S	Uvedení stavby do provozu	5141.40 JV	5 141,40 Kč
		kolaudace		

955630 S	Vyhledání průběhu tlk. kabelu při výstavbě	1.00 ks	1 290,45 Kč
958556 S	Zpracování dok. skut. provedení nad 50 m	1.00 ks	3 505,11 Kč
GEODETIKÉ PRÁCE PŘÍPRAVA			
956280	Předměření trasy nad 100 m do 1km	61.00 m	1 259,65 Kč
956279	Předměření trasy nad 100 m do 1km pevná částka	1.00 ks	6 353,93 Kč
GEODETIKÉ PRÁCE REALIZACE			
956286 S	Zaměření trasy pro stavbu nad 100 m do 1km	61.00 m	1 972,13 Kč
956285 S	Zaměření trasy pro stavbu nad 100 m do 1km pevná částka	1.00 ks	6 353,93 Kč
VĚCNÁ BŘEMENA PŘÍPRAVA			
955313	Uzavření sml. o SB o VBŘ	2.00 ks	7 029,88 Kč
VĚCNÁ BŘEMENA REALIZACE			
958747 S	Plán geom.pro VBŘ do 200m vč.(kus=100m)	2.00 ks	7 214,24 Kč
954830	Projednáni Smlouvy o zřízení věcného břemene	13200.00 JV	13 200,00 Kč
	náhrady vbř		
	Přesná výše náhrad za zřízení služebnosti (věcného břemene) nebo způsob jejího určení, bude známa po uzavření smlouvy o smlouvě budoucí o zřízení služebnosti se všemi vlastníky dotčených nemovitostí.		
955315	Uzavření sml.na zákl.SSB a přípr.vkl.VBŘ	2.00 ks	5 353,52 Kč
958085	Zajištění vkladu/výmazu věcného břemene do/z KN	2.00 ks	6 828,32 Kč

Limitka materiálu

Číslo SAP	Stavební činnost	Název položky	Množství	Celková cena
MATERIÁL VYŘAZENÝ				
407578 S		Souprava čistící 4413L	1.00 ks	630,16 Kč
MATERIÁL ZHOTOVITELE - Vykazovaný				
303918 S		Deska krycí plast. 300x1000 mm	70.00 ks	3 160,50 Kč
303795 S		Fólie výstražná 220mm PE oranžová	70.00 m	291,20 Kč
303813 S		Fólie výstražná 330mm PE oranžová	70.00 m	332,50 Kč
303777 S		Fólie výstražná 80mm PE červenobílá	300.00 m	675,00 Kč
300129 S		Kabel plastový TCEPKPFLE 25x4x0,8	30.00 m	7 294,20 Kč
302532 S		Mini Marker 1255 80-6102-2191-5	3.00 ks	835,92 Kč
312425 S		Modul konektor. 9700-10P	8.00 ks	213,84 Kč
303501 S		Spojka plastová 110/94 mm	4.00 ks	176,80 Kč
320298 S		Spojka smršťovací XAGA 550 75/15-500	2.00 ks	1 848,08 Kč
302655 S		Trubka PE 110/3,5/6000mm	10.00 ks	5 546,00 Kč
MATERIÁL ZHOTOVITELE - Nevykazovaný				
304267 S		Páska lepicí iz. 19mmx20mx0,15mm černá	1.00 ks	0,00 Kč
301685 S		Páska pryž. izolační 19mmx10m Rotunda	1.00 ks	0,00 Kč
407297 S		Pěna montážní CF-I 750ml pistolová izol.	1.00 ks	0,00 Kč

CETIN a.s.

se sídlem Českomoravská 2510/19, Libeň, 190 00 Praha 9
zapsaná v obchodním rejstříku vedeném u Městského soudu v Praze pod sp. zn. B 20623
IČO: 04084063
zastoupená na základě pověření Valentýnou Stachovou, specialistou pro výstavbu sítě –
překládky SEK
(„**CETIN**“)

a

[•]
(„**Partner**“)

(CETIN a Partner dále společně označováni jako „**Smluvní strany**“ a jednotlivě jako „**Smluvní strana**“).

uzavírají dne, měsíce a roku níže uvedeného dle příslušných ustanovení zákona č. 89/2012 Sb., občanský zákoník, ve znění pozdějších předpisů („**Občanský zákoník**“) tuto

**DOHODU O PŘEVODU NĚKTERÝCH PRÁV A POVINNOSTÍ ZE SPRÁVNÍHO
ROZHODNUTÍ
(„Dohoda“)**

**Čl. I
PŘEDMĚT DOHODY**

1. Partner má dle správního rozhodnutí vydaného [KÝM] („**Správní orgán**“) dne [•], pod čj. [•], které nabylo právní moci dne [•] („**Správní rozhodnutí**“) povoleno umístit stavbu [•] („**Stavba**“); Stavba zahrnuje rovněž stavbu vedení a zařízení sítě elektronických komunikací („**Stavba telekomunikačního vedení a zařízení**“). Správní rozhodnutí je Přílohou č. 1 Dohody.
2. Předmětem Dohody je převod některých práv a povinností ze Správního rozhodnutí Partnerem na společnost CETIN, a to (i) převod práva umístit Stavbu telekomunikačního vedení a zařízení za podmínek určených Správním rozhodnutím, (ii) převod těch práv a povinností, která jsou určena stanovisky dotčených orgánů státní správy, vlastníků či správců inženýrských sítí a účastníků řízení pro umístění Stavby, vztahují-li se ke Stavbě telekomunikačního vedení a zařízení.

**Čl. II
PŘEVOD PRÁV**

1. Partner s účinností ke dni uzavření Dohody, na společnost CETIN převádí:
 - a) právo umístit Stavbu telekomunikačního vedení a zařízení za podmínek určených Správním rozhodnutím,
 - b) práva a povinnosti, která jsou určena stanovisky dotčených orgánů státní správy, vlastníků či správců inženýrských sítí a účastníků řízení pro umístění Stavby, vztahují-li se ke Stavbě telekomunikačního vedení a zařízení.
2. Partner se zavazuje převod práv a povinností dle čl. II odst. 1 Dohody písemně

oznámit Správnímu orgánu nejpozději do třiceti (30) pracovních dnů ode dne uzavření Dohody.

III. ZÁVĚREČNÁ USTANOVENÍ

1. Dohoda nabývá platnosti a účinnosti dnem uzavření.
2. Dohoda může být změněna pouze dohodou Smluvních stran, formou písemného dodatku podepsaného oběma Smluvními stranami; změna jinou formou je vyloučena. Za písemnou formu nebude pro tento účel považována výměna e-mailových či jiných elektronických zpráv, byť opatřených zaručeným elektronickým podpisem dle zákona č. 297/2016 Sb., o službách vytvářejících důvěru pro elektronické transakce, ve znění pozdějších předpisů. Dodatky k Dohodě musí být písemně číslovány a vstupují v platnost a nabývají účinnosti dle čl. III odst. 1 Dohody.
3. Písemným stykem či pojmem „*písemně*“ se pro účely Dohody rozumí předání zpráv jedním z těchto způsobů:
 - a) v listinné podobě;
 - b) e-mailovou zprávou se zaručeným elektronickým podpisem dle zák. č. 297/2016 Sb., o službách vytvářejících důvěru pro elektronické transakce, ve znění pozdějších předpisů.
4. Partner bere na vědomí a souhlasí, že nad rámec ustanovení Dohody nebudou jakákoliv práva a povinnosti dovozovány z dosavadní či budoucí praxe zavedené mezi Smluvními stranami či zvyklostí zachovávaných obecně či v odvětví týkajícím se předmětu plnění Smlouvy, ledaže je v Dohodě výslovně sjednáno jinak.
5. Vztahy z Dohody vyplývající i vztahy Dohodou neupravené se řídí právním řádem České republiky, zejména Občanským zákoníkem. Smluvní strany se zavazují vyvinout maximální úsilí k odstranění vzájemných sporů, vzniklých na základě Dohody nebo v souvislosti s Dohodou, a k jejich vyřešení zejména prostřednictvím jednání odpovědných osob nebo jiných pověřených subjektů. Nedohodnou-li se Smluvní strany na způsobu řešení vzájemného sporu, má každá ze Smluvních stran právo uplatnit svůj nárok u příslušného soudu České republiky.
6. Dohoda obsahuje úplné ujednání o předmětu Dohody a všech náležitostech, které Smluvní strany měly a chtěly v Dohodě ujednat, a které považují za důležité pro závaznost Dohody. Žádný projev Smluvních stran učiněný při jednání o Dohodě ani projev učiněný po uzavření Dohody nesmí být vykládán v rozporu s výslovnými ustanoveními Dohody a nezakládá žádný závazek žádné ze Smluvních stran. V případě rozporu mezi ustanoveními Dohody a jejími přílohami, převáží text Dohody.
7. Dohoda je sepsána ve dvou (2) stejnopisech, z nichž každý má platnost originálu, každá Smluvní strana obdrží po jednom (1).
8. Nedílnou součástí Dohody jsou následující přílohy:
Příloha č. 1 – Správní rozhodnutí

CETIN:

Partner:

V Ostravě dne _____

V _____ dne _____

za **CETIN a.s.**
Valentýna Stachová
specialista pro výstavbu sítě – překládky SEK

za [•]
Jméno: [•]
Funkce: [•]