

## SMLOUVA O POSKYTOVÁNÍ PRACOVNĚLÉKAŘSKÝCH SLUŽEB

uzavřená mezi

### **Objednatel:**

**Střední odborná škola a Střední odborné učiliště Znojmo, Dvořákova 19**

Dvořákova 19

669 67 Znojmo

IČO: 00055301

Zastoupená: **Ing. Josef Brouček, ředitel školy**

dále jen „objednatel“

a

### **Poskytovatelem:**

MUDr. Ivana Dragonetti

MUDr. Jana Jánského,

669 02 Znojmo

IČO: 72542403

dále jen „poskytovatel pracovnělékařských služeb“

v následujícím znění:

### **Článek I**

#### **Předmět smlouvy**

1. Poskytovatel pracovnělékařských služeb se zavazuje zajišťovat pracovnělékařské služby podle právních předpisů, které se k této preventivní péči vztahují - zákon č. 373/2011 Sb., o specifických zdravotních službách a prováděcí vyhláška č. 79/2013 Sb., zákoník práce č. 262/2006 Sb., ve znění pozdějších předpisů § 32, § 103, zákon 258/2000 Sb., o ochraně veřejného zdraví, ve znění pozdějších předpisů.
2. Náplní pracovnělékařských služeb jsou zejména tyto činnosti:
  - a) hodnocení vlivu pracovní činnosti, pracovního prostředí a pracovních podmínek na zdraví;
  - b) provádění pracovnělékařských prohlídek a hodnocení zdravotního stavu za účelem posuzování zdravotní způsobilosti k práci,
  - c) poradenství zaměřené na ochranu zdraví při práci a ochranu před pracovními úrazy, nemocemi z povolání a nemocemi souvisejícími s prací;
  - d) školení v poskytování první pomoci

## Článek II

### Práva a povinnosti smluvních stran

#### A. Povinnosti poskytovatele pracovnělékařských služeb

##### 1. Poskytovatel pracovnělékařských služeb se zavazuje:

- a) zajišťovat vstupní, periodické, výstupní nebo mimořádné lékařské prohlídky
  - b) spolupracovat s ošetřujícími lékaři zaměstnanců v nezbytném rozsahu,
  - c) odborná poradní činnost pro objednatele, zaměstnance a zástupce zaměstnanců, zejména při úpravách pracovních míst, včetně míst pro zaměstnance se změněnou pracovní schopností - dle potřeb objednatele,
  - d) spolupracovat při provádění kontrol pracovišť objednatele, spolupráce s pracovníky SOD nad BP, s orgány ochrany veřejného zdraví a plnění úkolů v oblasti prevence rizik,
  - e) sledování vlivu práce a pracovních podmínek na zdravotní stav zaměstnanců – průběžně,
  - f) v termínu jednou za 3 roky provádět školení vybraných zaměstnanců, kteří organizují poskytnutí první pomoci, zajišťují přivolání lékařské pomoci, hasičů a policie
2. Dodavatel pracovnělékařských služeb se dále zavazuje bezodkladně informovat objednatele o výsledcích preventivních lékařských prohlídek zaměstnanců a o všech jemu známých a podezřelých skutečnostech, jež mají vliv na práci a pracovní prostředí.
3. V případě dlouhodobé nepřítomnosti dodavatele, je tento povinen zajistit výkon pracovnělékařské služby pro zaměstnance u jiného praktického lékaře pro dospělé a o této skutečnosti objednatel neprodleně písemně informovat. Tuto dočasnou náhradu zajišťuje poskytovatel pracovnělékařských služeb na svůj náklad.

#### B. Povinnosti objednatele:

##### 1. Objednatel je povinen:

- a) předložit poskytovateli pracovnělékařských služeb jmenný seznam zaměstnanců podléhajících povinným preventivním lékařským prohlídkám s potřebnými údaji o jejich zařazení a rizicích možného ohrožení života a zdraví a tento seznam průběžně aktualizovat,
  - b) informovat poskytovatele pracovnělékařských služeb o mimořádných preventivních lékařských prohlídkách a očkování zaměstnanců stanovených rozhodnutím příslušného orgánu veřejného zdraví,
  - c) sdělit svým zaměstnancům, které zdravotnické zařízení pro ně vykonává pracovnělékařské služby a jakým prohlídkám jsou povinni se podrobit,
2. Objednatel se zavazuje poskytovat poskytovateli pracovnělékařské služby potřebnou součinnost při plnění předmětu této smlouvy.

### Článek III

#### Cenová a platební ujednání

1. Smluvní strany se dohodly na ceně za plnění předmětu této smlouvy jež není hrazena ze zdravotního pojištění tak, že se sjednává jako paušální částka ve výši 250,- Kč za jednu prohlídku. **Vstupní prohlídky si hradí zaměstnanec sám.** Periodické, výstupní a mimořádné hradí škola.  
Cenu za provedení lékařských preventivních prohlídek bude poskytovatel pracovně lékařské služby objednateli fakturovat po provedení prohlídky s dodáním **seznamu zaměstnanců, kteří absolvovali lékařskou prohlídku.** (periodickou, výstupní nebo mimořádnou)
2. Odborná konzultace, kontrolní činnost, popřípadě provádění školení budou hrazeny samostatně, po dohodě obou smluvních stran.

### Článek IV

#### Ostatní ustanovení

1. Zaměstnancem se pro účely této smlouvy rozumí osoby, jež jsou v pracovněprávním vztahu s objednatelem.
2. Objednatel má právo na kontrolu provádění pracovnělékařských služeb jak z hlediska dodržování obecně platných předpisů, tak z hlediska dodržování ujednání v této smlouvě. Telefonické kontakty budou uskutečňovány na níže uvedená telefonní čísla.

Kontaktní pracovník:

Dodavatel : MUDr. Ivana Dragonetti, tel.: 515 215 492

Objednatel : Ing. Josef Brouček, ředitel školy 515 225 280, 515 248 539

Ing. Jan Filip, bezpečnostní referent, 515 225 280

3. Poskytovatel pracovnělékařských služeb se zavazuje neposkytovat osobní data obsažená v seznamech zaměstnanců třetí osobě s výjimkou případů, kdy to stanoví zákon.

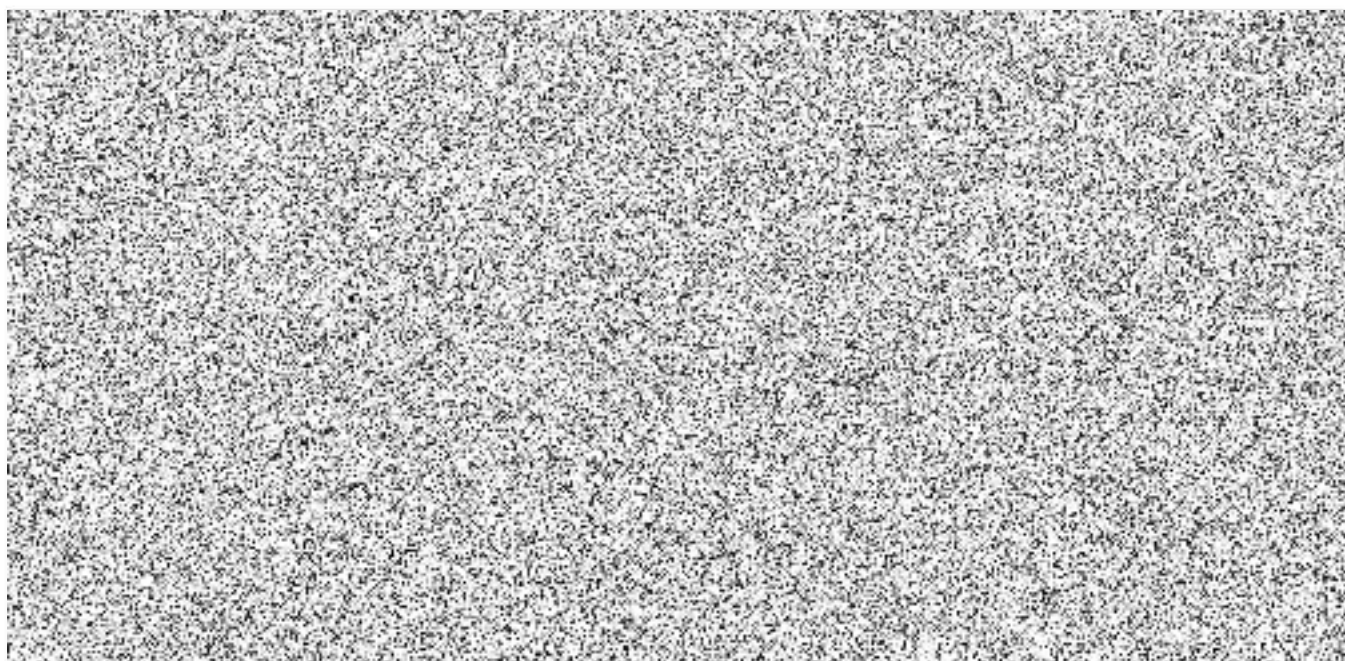
### Článek V

#### Doba smlouvy

1. Tato smlouva se uzavírá na dobu neurčitou. Platností a účinností nabývá dnem jejího podpisu oběma smluvními stranami.
2. Tuto smlouvu je možno ukončit výpovědí jedné ze smluvních stran. Výpovědní doba činí 1 měsíc a počíná běžet 1. dnem měsíce následujícího po doručení výpovědi druhé smluvní straně.

## VI. Závěrečná ustanovení

1. Smluvní strany prohlašují, že veškeré informace vztahující se k plnění této smlouvy jsou důvěrné a zavazují se o nich zachovávat mlčenlivost.
2. Smluvní strany se zavazují poskytovat si vzájemně potřebnou součinnost při plnění předmětu této smlouvy.
3. Změny a dodatky k této smlouvě mohou být učiněny po vzájemné dohodě obou smluvních stran a to písemnou formou a musí být podepsány oběma smluvními stranami.
4. Smlouva je sepsaná ve dvou stejnopisech, z nichž každá smluvní strana obdrží při jejich podpisu jedno vyhotovení.
5. Smlouva o poskytování závodní preventivní péče pro zaměstnance školy nabývá účinnosti dnem .....



## Dodatek č. 1 ke Smlouvě o poskytování pracovně lékařských služeb

Poskytovatel zdravotních služeb

MUDr. Ivana Dragonetti  
MUDr. Jana Jánského 2675/11  
669 00 Znojmo

a

Střední odborná škola Znojmo,  
Dvořákova, příspěvková organizace  
Dvořákova 1594/19, 669 02 Znojmo  
zastoupena: Ing. Libor Pelaj  
ředitel školy

**Věc:** Dodatek č. 1 ke Smlouvě o poskytování pracovnělékařských služeb

S účinností od 1. 2. 2023 se mění cenová platební ujednání následovně:

Cena vstupní, periodické, mimořádné a výstupní prohlídky činí 300,- Kč za osobu

Cena za žáky činí částku ...200 Kč.....

Smluvní strany svým podpisem stvrzují, že tento dodatek byl uzavřen a souhlasí s jeho obsahem.

