

SMLOUVA O DÍLO

Podle § 2586 zákona č. 89/2012 Sb., občanský zákoník, uzavírají níže uvedené smluvní strany tuto smlouvu o dílo:

Smluvní strany:

1. na straně jedné:

MĚSTO ZBIROH

jednající starostou města

Masarykovo nám. 112

338 08 ZBIROH

IČO: 00259225

dále jen „objednatel“

2. na straně druhé:

LESOSPOL Zbiroh s.r.o.,

se sídlem Zbiroh, Švabínská ul. 605,

zastoupena jednatelem

IČO: 45351147

zapsán v rejstříku vedeném Krajským soudem v Plzni, odd. C., vl. 2360

dále jen „zhotovitel“

Oddíl 1. Předmět díla

1.1. Zhotovitel se zavazuje, že bude samostatně zajišťovat obstarávání zimní údržby komunikací a rozhodovat o pořadí obstarávání se zohledněním jejich současného stavu.

1.2. Zimní údržbou pro účel této smlouvy se rozumí zajišťování zmírňování závad ve sjízdnosti a schůdnosti komunikací, v časových lhůtách a rozsahu stanovených v příloze č.2. Zhotovitel je oprávněn zajišťovat obstarávání vlastními zdroji, nebo subdodavateli

1.3. Dílo, tedy sjednané práce, budou provedeny tak, aby na nemovitostech a pozemcích docházelo k co nejmenším škodám, k odstranění případných škod je nutno činit bezprostředně potřebná opatření.

1.4. Podrobný rozsah díla je uveden v příloze č. 1 této smlouvy.

1.5. Zhotovitel je povinen zajistit a financovat veškeré subdodavatelské práce a nese za ně záruku v plném rozsahu.

1.6. Zhotovitel potvrzuje, že se v plném rozsahu seznámil s rozsahem díla, a že jsou mu známy veškeré technické a jiné podmínky nezbytné k realizaci díla a že disponuje takovými kapacitami a odbornými znalostmi, které jsou k provedení díla nezbytné.

1.7. Zhotovitel a objednatel mohou po vzájemné dohodě měnit rozsah díla a to s ohledem na možnost zajištění dílčích částí zimní údržby svépomocí objednatelem.

1.8. Místo plnění : Město Zbiroh, obce Přisednice, Třebnuška, Jablečno, Chotětín.

1.9. Hlavní priority při odstranění závad ve sjízdnosti silnic v k.ú. Zbiroh jsou uvedeny v Plánu zimní údržby místních komunikací města Zbiroh včetně příloh. V pořadí priorit následují obce Přisednice, Třebnuška, Jablečno a Chotětín.

Oddíl 2. Termíny

2.1. Zhotovitel zahájí práce na realizaci díla po podpisu této smlouvy.

2.2. Zhotovitel se zavazuje dílo dokončit a předat objednateli **do 30.4.2023**. Konečný termín plnění je možno prodloužit z důvodů nepříznivých klimatických podmínek.

Oddíl 3. Cena díla

3.1. Smluvní strany se dohodly na smluvní ceně za dílo ve výši :

LESOSPOL Zbiroh s.r.o.

UKT JOHN DEERE + radlice zadní šíře 3m, rozmetadlo RCW 2	850,- Kč/hod.
UKT JOHN DEERE + čelní nakladač	850,- Kč/hod.
Bagr CASE - 580 SR	800,- Kč/hod.

Třebnuška – Vácha Jan

UKT Zetor 7245 + radlice zadní šíře 3 m	650,- Kč/hod.
---	---------------

V případě nutnosti a rychlosti údržby komunikací při sněhové kalamitě a náledí je možné změnit techniku a místo provedení prací, maximálně však za ceny výše uvedené.

Pro potřeby personálního zajištění zimní údržby bude v nutných případech, zejména v případě vyhlášení výstrahy výskytu sněhových srážek nebo náledí, nařizována příslušnému zaměstnanci spol. LESOSPOL pohotovost v místě bydliště. Výkaz této pohotovosti bude součástí fakturace.

3.2. Konečná výše ceny díla bude stanovena s odkazem na ust. § 2625 občanského zákoníku dle skutečného rozsahu práce a její hodnotu na základě rozpisu skutečně provedených prací, který bude odsouhlasen zástupci obou smluvních stran.

Oddíl 4. Platební podmínky

- 4.1. Úhrada plateb bude prováděna následujícím způsobem: zhotovitel bude fakturovat po provedení práce vždy na konci měsíce.
- 4.2. Faktura musí obsahovat náležitosti dle §28, odst. 2 zákona č. 235/2004 Sb. o DPH ve znění pozdějších předpisů. Bez těchto náležitostí je objednatel oprávněn fakturu do data její splatnosti vrátit zhotoviteli.
- 4.3. Faktury budou objednatelem uhrazeny do 14ti dnů ode dne doručení. Platba je uskutečněna dnem odeslání z účtu objednatele ve prospěch zhotovitele.
- 4.4. V případě, že objednateli vznikne z ujednání dle této smlouvy nárok na smluvní pokutu nebo jinou majetkovou sankci vůči zhotoviteli, je objednatel oprávněn, po předchozím písemném oznámení zhotoviteli, odečíst tuto částku z faktury zhotovitele.
- 4.5. V případě, že zhotoviteli vznikne z ujednání dle této smlouvy nárok na smluvní pokutu nebo jinou majetkovou sankci vůči objednateli, je zhotovitel oprávněn, po předchozím písemném oznámení objednateli, tuto částku fakturovat zvlášť.

Oddíl 5. Závazky zhotovitele

- 5.1. Zhotovitel provede práce kvalitně, včas a v souladu s předpisy o bezpečnosti práce a požární ochraně a ostatními rozhodnutími správních orgánů.
- 5.2. Zhotovitel sám organizuje a koordinuje svoje práce na provádění díla dle sířzdnosti a aktuálního stavu počasí.
- 5.3. Zhotovitel je povinen chovat se tak, aby nedošlo k poškození majetku objednatele a přijmout všechna potřebná opatření, aby k takovému poškození nedošlo.
- 5.4. Zhotovitel odpovídá dle platných předpisů za škody způsobené při provádění díla nebo v souvislosti s ním, a to i vůči třetím osobám, ledaže prokáže, že škodu nezavinil.
- 5.5. Zhotovitel je povinen provést dílo na svůj náklad a na své nebezpečí ve sjednané době. Při provádění díla postupuje zhotovitel samostatně a není při určení způsobu provedení díla vázán pokyny objednatele, ledaže se k jejich plnění výslovně zavázal.

Oddíl 6. Závazky objednatele

- 6.1. Objednatel předá mapové podklady zhotoviteli při podpisu této smlouvy.

Oddíl 7. Způsob provádění díla

- 7.1. Objednatel je oprávněn kontrolovat provádění díla. Zjistí-li objednatel, že zhotovitel provádí dílo v rozporu se svými povinnostmi, je objednatel oprávněn dožadovat se toho, aby zhotovitel zajistil nápravu a prováděl dílo řádným způsobem. Jestliže zhotovitel díla tak neučiní ani v přiměřené lhůtě mu k tomu poskytnuté a postup zhotovitele by vedl nepochybně k podstatnému porušení smlouvy, je objednatel oprávněn odstoupit od smlouvy.

Oddíl 8. Osoby oprávněné

8.1. K jednání za objednatele jsou pověřeni tito pracovníci :

8.2. K jednání za zhotovitele jsou pověřeni tito pracovníci :

Oddíl 9. Změna smlouvy

9.1. Tato smlouva se uzavírá na dobu určitou do **30.4.2024**. Smluvní vztah podle této smlouvy končí, nestanoví-li zákon nebo touto smlouvou stanoveno jinak:

-dohodou účastníků

-uplynutím sjednané doby

-odstoupením od smlouvy dle oddílu 11 této smlouvy

Oddíl 10. Vyšší moc

10.1. Za vyšší moc se pokládají okolnosti, které vznikly po uzavření této smlouvy o dílo v důsledku nepředvídatelných událostí mimořádné povahy a neobvyklé podoby (živelné pohromy, válka, generální stávká a podobně), které v době uzavření smlouvy obě smluvní strany nemohly předvídat.

10.2. Smluvní strana, u které vznikla nemožnost plnit smluvní závazky v důsledku vyšší moci, je povinna neprodleně uvědomit druhou smluvní stranu o této skutečnosti. V oznámení musí uvést údaje o vzniku a povaze okolností a jejich možných následcích.

Oddíl 11. Odstoupení od smlouvy

11.1. Od této smlouvy lze odstoupit jen z důvodů dále uvedených.

11.2. Zhotovitel může od smlouvy odstoupit v případě, že objednatel nesplní bez zavinění zhotovitele povinnosti uvedené v této smlouvě a to do jednoho měsíce poté, co byl na neplnění těchto povinností zhotovitelem písemně upozorněn.

11.3. Objednatel může od smlouvy odstoupit v případě, že zhotovitel bez zavinění objednatele nezahájí práce k provedení díla ve lhůtě uvedené v bodu 2.1., v případě, že zhotovitel provádí dílo v rozporu se svými povinnostmi.

11.4. Dojde-li k nemožnosti plnění smlouvy v důsledku zásahu vyšší moci specifikované v oddílu 10. Rozhodne-li se některá ze smluvních stran využít svého práva od smlouvy odstoupit, musí tuto skutečnost písemně oznámit druhé straně nejpozději do 14 dnů poté, co zjistila důvody, které ji k odstoupení od smlouvy vedly, jinak právo odstoupit od smlouvy zaniká.

11.5. Oprávněná strana nemůže odstoupit od smlouvy poté, co jí byla doručena zpráva, že již byla splněna povinnost, jejíž porušení bylo důvodem odstoupení od smlouvy.

11.6. Nesouhlasí-li jedna ze stran s důvodem odstoupení druhé strany nebo popírá-li jeho existenci, je povinna to písemně oznámit nejpozději do 10 dnů po obdržení oznámení o odstoupení. Pokud tak neučiní, má se za to, že s důvodem odstoupení souhlasí.

11.7. Odstoupením od smlouvy tato smlouva zaniká ne od počátku, ale okamžikem doručení projevu vůle strany odstoupit. Odstoupení od smlouvy se však nedotýká nároku na náhradu škody.

Oddíl 12. Závěrečná ustanovení

12.1. Tato smlouva je vyhotovena ve 2 stejnopisech, z toho 1 obdrží objednatel a 1 zhotovitel.

12.2. Nedílnou součástí této smlouvy o dílo jsou přílohy:

- mapové podklady komunikací - příloha č.. 1

- plán zimní údržby místních komunikací - město Zbiroh - příloha č. 2

12.3. Smluvní strany souhlasí s tím, že smlouva bude zveřejněna na internetu (tzn. například na internetových stránkách obce nebo na příslušném portálu veřejné správy). Ustanovení smlouvy obsahující obchodní tajemství a údaje, které jsou chráněny předpisy na ochranu osobních údajů, budou před zveřejněním anonymizovány.

12.4. Doložka platnosti právního jednání podle § 41 zákona č. 128/2000 Sb., o obcích (obecní zřízení), ve znění pozdějších předpisů: Uzavření smlouvy o dílo bylo schváleno Radou města Zbiroh usnesením č. 425/2023 ze dne 09.11.2023.

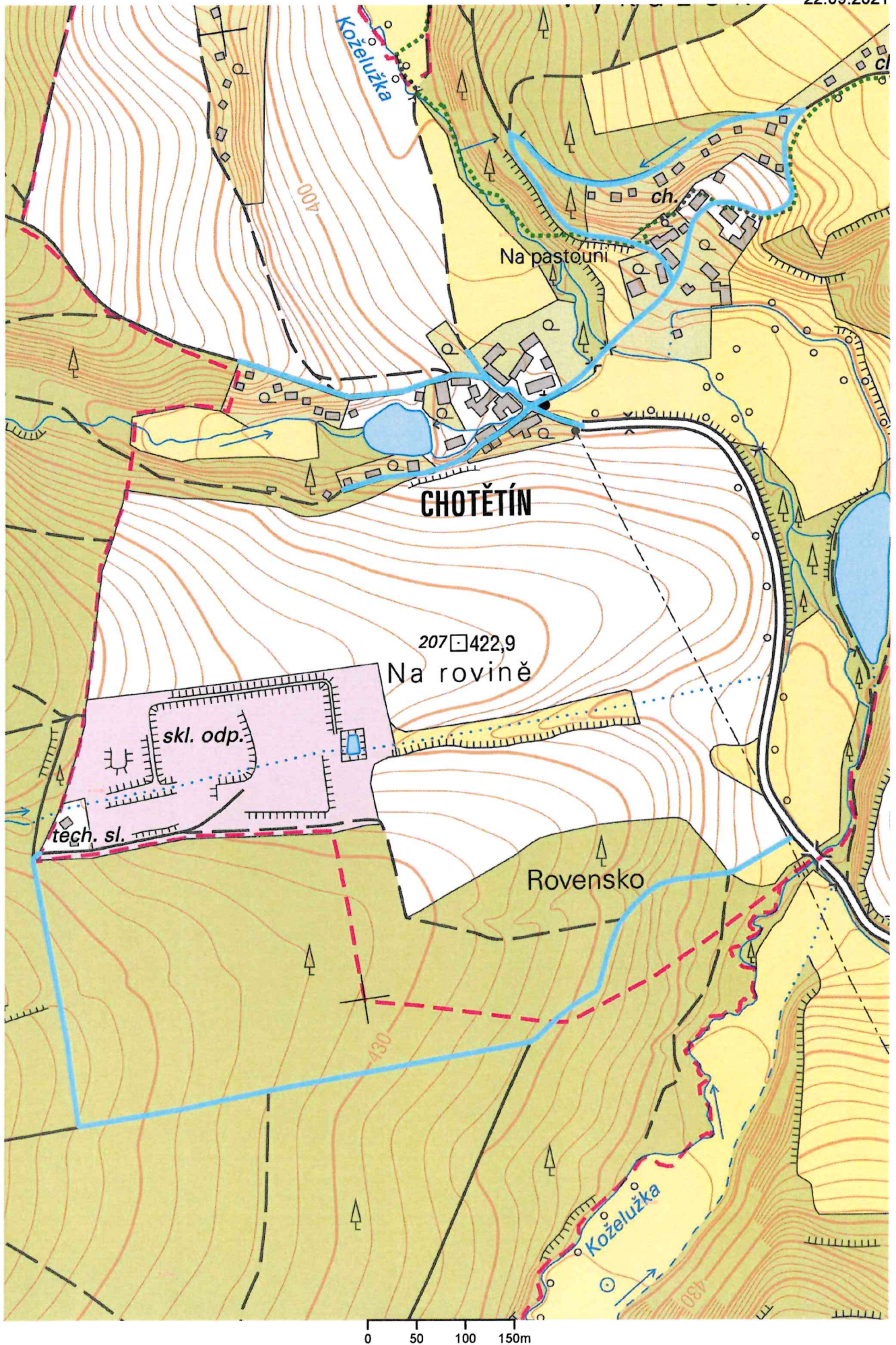
12.5. Obě strany prohlašují, že došlo k dohodě o celém rozsahu této smlouvy a svým podpisem uznávají, že všechny podmínky této smlouvy četly v plném rozsahu a jsou s nimi srozuměny a schvalují je.

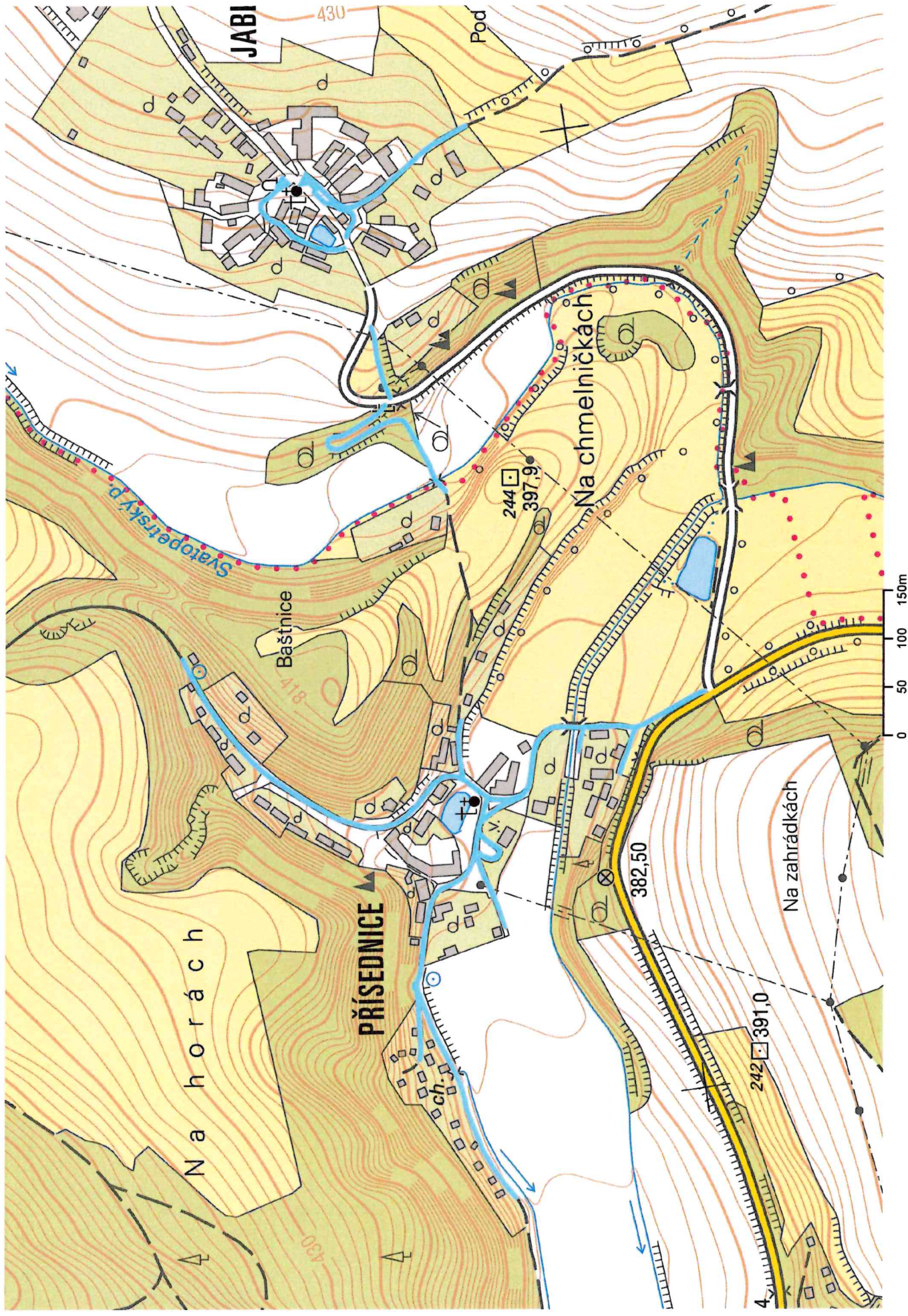
12.6. Tato smlouva o dílo nabývá platnosti dnem podpisu oběma smluvními stranami.

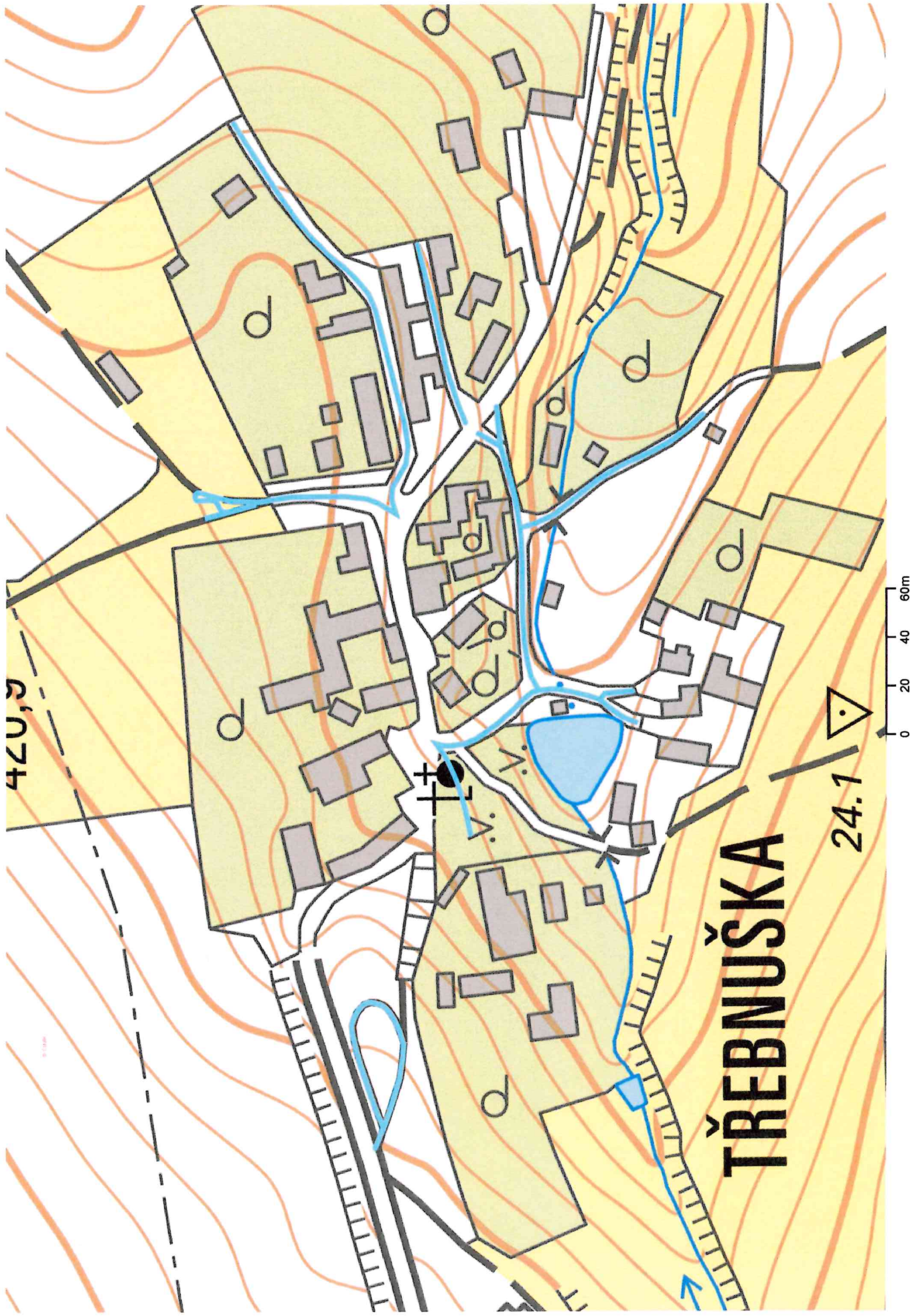
Ve Zbiroze dne 22.11.2023

starosta města Zbiroh

LESOSPOL Zbiroh s.r.o.

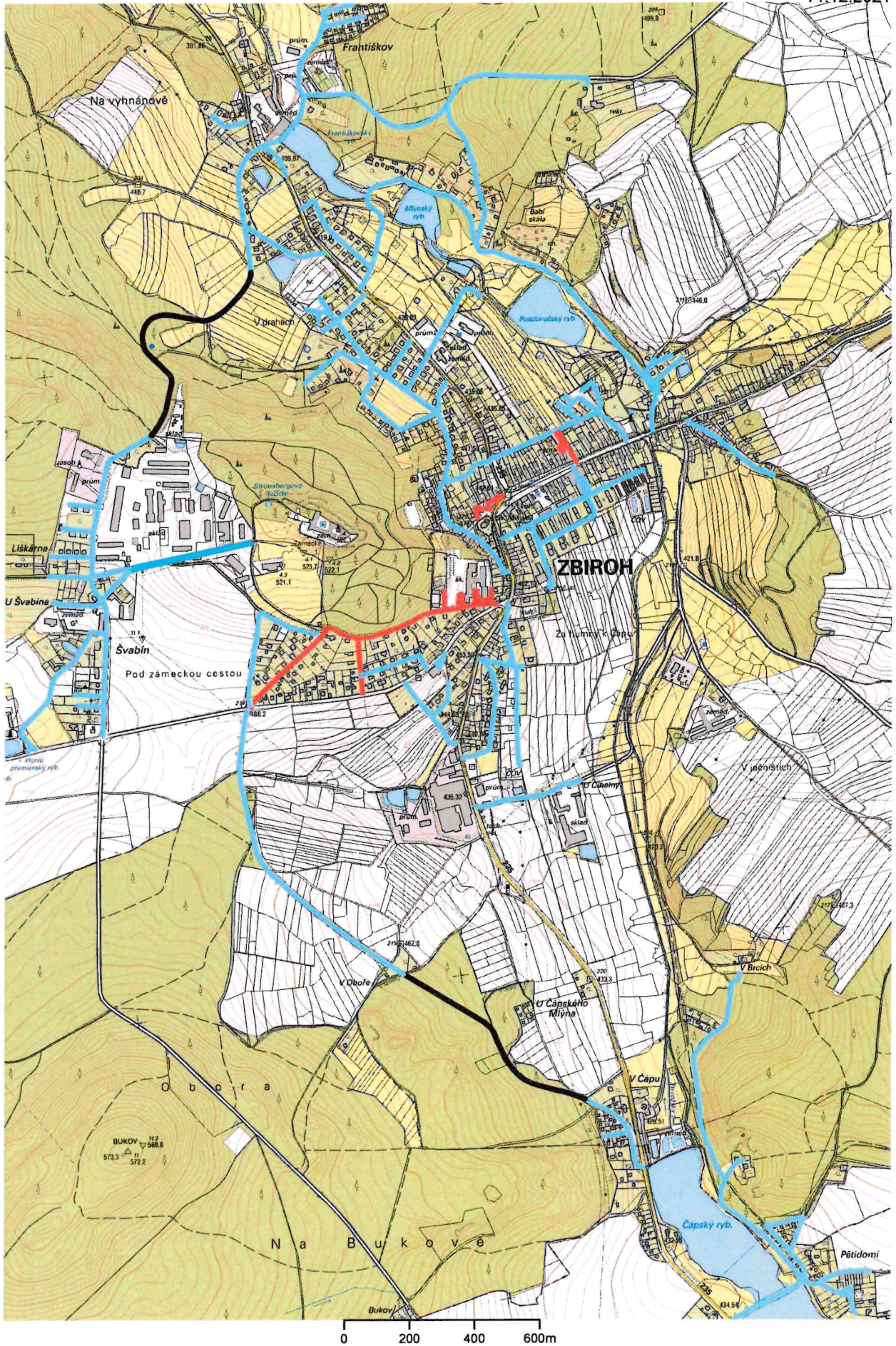






Projekt Zbiroh

Vytištěno v aplikaci GOBec 4.0, měřítko: 1:15000,
14.12.2021





MĚSTO ZBIROH

MĚSTSKÝ ÚŘAD ZBIROH

Masarykovo náměstí 112, 338 08 Zbiroh, tel. 371794003, fax 371794022
IČ: 00259225, DIČ: CZ00259225, ID DS: vtfbad7, www.zbiroh.cz

1

PLÁN ZIMNÍ ÚDRŽBY MÍSTNÍCH KOMUNIKACÍ – MĚSTO ZBIROH

Rada města Zbiroh se na zasedání dne 28.11.2018 usnesením č. 321/18 usnesla vydat na základě zákona č. 13/1997 Sb. o pozemních komunikacích, platném znění, vyhlášky č. 104/1997, v platném znění, a v souladu s ustanoveními § 11 zákona č. 128/2000 Sb., o obcích (obecní zřízení), v platném znění, toto nařízení města – Plán zimní údržby místních komunikací města Zbiroh.

Čl. 1

Úvodní ustanovení

Nařízení stanoví rozsah, způsob a lhůty pro odstraňování nebo zmírňování závad ve sjízdnosti a schůdnosti místních komunikací, chodníků a průjezdných úseků silnic.

Čl. 2

Základní pojmy

1. Zimní údržbou místních komunikací se rozumí odstraňování nebo zmírňování závad ve sjízdnosti a schůdnosti místních komunikací a schůdnosti na průjezdných úsecích silnic, které byly způsobeny povětrnostními situacemi a jejich důsledky.
2. Sjízdnost místních komunikací je takový stav těchto komunikací, který umožňuje bezpečnou jízdu silničních a jiných vozidel přizpůsobenou stavebnímu stavu a dopravně technickému stavu komunikací a povětrnostním podmínkám a jejich důsledkům.
3. Závady ve sjízdnosti na místních komunikacích se rozumí taková změna ve sjízdnosti, kterou nemůže řidič předvídat při pohybu vozidla přizpůsobeném dopravnímu stavu a stavebně technickému stavu komunikací a povětrnostním situacím a jejich důsledkům. Závadami ve sjízdnosti nejsou úseky nebo části a součásti místních komunikací, na nichž se podle plánu zimní údržby údržba neprovádí nebo se provádí jen částečně (např. pouze úhrn sněhu bez posypu), to znamená pouze omezeně.
4. Schůdnost místních komunikací, chodníků a průjezdných úseků silnic je takový stav těchto komunikací, který umožňuje bezpečný pohyb chodců přizpůsobený stavebnímu stavu a dopravně technickému stavu komunikací, povětrnostním situacím a jejich důsledkům, osobním schopnostem chodce a závadám ve schůdnosti, které může chodec předvídat.
5. Závadou ve schůdnosti se rozumí taková změna ve schůdnosti pozemní komunikace, kterou nemůže chodec předvídat ani při pohybu přizpůsobeném stavebnímu stavu a dopravně technickému stavu komunikace, chodníku a průjezdnému úseku silnice, povětrnostním situacím a jejich důsledkům, svým schopnostem a jiným zjevným okolnostem. Závadami ve schůdnosti nejsou úseky nebo části a součásti místních komunikací, na nichž se podle plánu zimní údržby údržba neprovádí nebo se provádí jen částečně (např. pouze úhrn sněhu bez posypu), to znamená pouze omezeně.
6. Vlastníkem a správcem místních komunikací je Město Zbiroh.

Čl. 3

Rozsah zimní údržby

Tento plán zimní údržby se vztahuje na místní komunikace a chodníky přilehlé k silnici nebo místní komunikaci a průjezdní úseky silnic v majetku Města Zbiroh, k.ú. Zbiroh, a dále v k.ú. Přisednice, Jablečno, Třebnuška a Chotětín.

Čl. 4

Zimní období

Zimním obdobím se rozumí doba od 1. listopadu do 31. března následujícího roku. V tomto období se zimní údržba místních komunikací zajišťuje podle tohoto plánu. Pokud vznikne zimní povětrnostní situace mimo toto období, zmírňují se závady ve sjízdnosti a schůdnosti bez zbytečných odkladů přiměřeně ke vzniklé situaci a technickým možnostem správce místních komunikací.

Čl. 5

Základní povinnosti správce místních komunikací

1. Zajistit včasnou přípravu na provádění prací spojených se zimní údržbou.
2. V průběhu zimního období zmírňovat a odstraňovat závady ve sjízdnosti a schůdnosti s přihlédnutím k ekonomickým možnostem.
3. Řídit a kontrolovat průběh zajišťování zimní údržby komunikací.
4. Úzce spolupracovat při zajišťování zimní údržby s policií a jinými zainteresovanými orgány.

Čl. 6

Základní povinnosti uživatelů místních komunikací

1. Přizpůsobit chůzi a jízdu stavu komunikací, který je v zimním období obvyklý.
2. Při chůzi po chodnících a komunikacích, kde se podle tohoto plánu zmírňují závady ve schůdnosti, dbát zvýšené opatrnosti a věnovat pozornost stavu komunikace - např. zamrzlé kaluže, kluznost ve stínu apod.
3. Při chůzi po chodníku používat té části chodníku, která je posypána posypovým materiálem.
4. Při přecházení komunikací použít k přechodu označený přechod pro chodce, na němž jsou zmírňovány závady ve schůdnosti

Čl. 7

Základní technologické postupy pro zmírňování závad ve sjízdnosti a schůdnosti

1. S odklizením sněhu se začíná v době, kdy vrstva napadlého sněhu dosáhne 5 cm. Při trvalém sněžení se odstraňování sněhu opakuje. Na dopravně důležitých místních komunikacích se odstraňování sněhu provádí v celé jejich délce a šířce. Na frekventovaných chodnících se odstraňování sněhu provádí v celé jejich délce a šířce nejméně 1,5 m, na ostatních chodnících v šířce nejméně 1 m (viz. příloha č.1). S posypem komunikací a chodníků se začíná až po odstranění sněhu a přestane-li jeho spad.

2. Posyp inertními materiály spočívá v tom, že jednotlivá zrna materiálu ulpí na povrchu vrstvy náledí nebo zhutnělého sněhu, čímž se zvýší koeficient tření. Toto zvýšení je však malé a proto pouze zmírňuje kluznost komunikace.
3. Správce místních komunikací zmírňuje závady ve sjízdnosti a schůdnosti podle pořadí ustanoveném v příloze č. 1 tohoto nařízení.
4. Ruční úklid sněhu a ruční posyp se provádí zpravidla na místech, která jsou pro mechanizační prostředky nedostupná. Z důvodu bezpečnosti a ochrany zdraví pracovníků, kteří takovýto druh práce zajišťují, se ruční posyp a ruční úklid sněhu provádí pouze za denního světla. Sníh se odstraňuje a posyp se provádí zejména na přechodech pro chodce a na úzkých chodnících.
5. Zajištění sjízdnosti místních komunikací a schůdnosti chodníků ve Městě Zbiroh a jeho místních částech je zabezpečováno dodavatelsky firmou Lesopol Zbiroh s.r.o. a pracovníky Technických služeb Města Zbiroh.

Pro práce na zimní údržbě je používána tato technika:

1x traktor s taženým pluhem
 1x malotraktor Iseki s rotačním koštětem a automatickým posypem
 1x nákladní vozidlo Multicar M31C s radlicí a rotačním koštětem

Spolu s technikou slouží 4 pracovníci Technických služeb Města Zbiroh a 1-2 pracovníci firmy Lesopol.

Ruční posyp je zajišťován skupinou 2 pracovníků Technických služeb Města Zbiroh.

Čl. 8

Časové limity pro zahájení prací při zimní údržbě místních komunikací

1. **Při odstraňování sněhu:**
v pracovní době do 30 minut od zjištění, že vrstva napadlého sněhu dosáhla 5 cm, a to postupně dle přílohy č. 1 tohoto nařízení,
v mimopracovní době do 90 minut po zjištění, že vrstva napadlého sněhu dosáhla 5 cm.
2. **Při posypu inertními materiály pro zmírnění závad kluznosti:**
v pracovní době nejdéle do 30 minut po zjištění, že se na místních komunikacích zhoršila sjízdnost nebo schůdnost vytvořením kluzkosti,
v mimopracovní době do 90 minut po zhoršení sjízdnosti nebo schůdnosti

Čl. 9

Lhůty pro zmírňování závad ve sjízdnosti místních komunikací

1. Správce místních komunikací zajišťuje odstraňování sněhu postupně do 4 (12) hodin po ukončení spadu (viz příloha č. 1)
2. Správce místních komunikací zajišťuje posyp inertními materiály postupně do 4 hodin po ukončení spadu v rozsahu dle přílohy č.1 tohoto nařízení.

Čl. 10**Lhůty pro zmírňování závad ve schůdnosti místních komunikací**

1. Správce místních komunikací zajišťuje odstraňování sněhu postupně do 8 (16) hodin po ukončení spadu (viz příloha č. 1)
2. Správce místních komunikací zajišťuje posyp inertními materiály postupně do 8 hodin po ukončení spadu v rozsahu dle přílohy č.1 tohoto nařízení.

Čl. 11**Kalamitní situace**

Kalamitní situace je vyhlášována starostou města na základě požadavku správce MK v případě, že správce MK nemůže zajistit zimní údržbu podle schváleného plánu /mimořádně nepříznivé povětrnostní podmínky, např. spad velkého množství sněhu, tvorba ledovky a náledí na většině území města apod./.. Po dobu vyhlášené kalamitní situace přestává platit tento plán zimní údržby a provádění zimní údržby řídí starosta města. Ke zvládnutí kalamitní situace je oprávněn povolát členy Sboru dobrovolných hasičů Města Zbiroh.

Čl.12**Závěrečná ustanovení**

1. Uživatelé místních komunikací se mohou s plánem zimní údržby místních komunikací seznámit na Městském úřadě ve Zbirohu a na internetových stránkách města..
2. Toto nařízení obce nabývá účinnosti 15. dnem po dni jeho vyhlášení.

.....

Ludvík Svoboda v.r.

místostarosta

.....

Michal Muravecký v.r.

starosta

Vyvěšeno na úřední desce dne:

Sejmuto z úřední desky dne:

Zveřejnění bylo shodně provedeno i na elektronické úřední desce.

Zveřejněno i na internetových stránkách města.

Příloha č. 1 k Plánu zimní údržby Města Zbiroh

Pořadí důležitosti, způsob údržby a časy provedení – KOMUNIKACE

Prioritní oblasti do 4 hodin – pluhování a inertní posyp:

u zdravotního střediska, Muchova kolem ZŠ a MŠ, Václava Vačkáře + kolem objektu garáží hasičů,

ulice v okolí bytových domů – Československé armády, Nejedlého, Majerové, Pujmanové

Do 12 hodin – pluhování:

Ostatní místní komunikace ve správě města

Ulice ve správě SÚS:

Bezručova, Husova, Líšenská, Masarykovo náměstí, Sládkova, Tyršova, Záměstí.
Způsob a lhůty pro odstraňování závad ve sjízdnosti ulic ve správě SÚS je stanoven operačním plánem zimní údržby SÚS PK.

Pořadí důležitosti, způsob údržby a časy provedení – CHODNÍKY

Prioritní oblasti do 4 hodin – pluhování, zametání a inertní posyp (šíře 1,5m):

Do 8 hodin - u zdravotního střediska, Muchova kolem ZŠ a MŠ, Václava Vačkáře + kolem objektu garáží hasičů, ulice v okolí bytových domů – Československé armády, Nejedlého, Majerové, Pujmanové

Do 16 hodin - ostatní chodníky ve správě města

Příloha č. 2 k Plánu zimní údržby Města Zbiroh**Abecední seznam ulic ve městě Zbiroh:**

Alšova – Colloredo Mannsfeld
Bezručova – SÚS PK
Bukov
Československé armády
Divadelní
Františkov
Frýdova
Heberova
Husova – SÚS PK
K cihelně
K Plískovu
K Praporci
Karla Vokáče
Ke hřišti
Ke Světovině
Lesní
Líšenská – SÚS PK
Majerové
Masarykovo náměstí – SÚS PK
Muchova
Osvobození
Palivcova
Pod Hlavaticí
Pod parkem
Pod sokolovnou
Pod zámekem
Podhradí
Pujmanové
Revoluční
Sládkova – SÚS PK
Šrámkova
Švabínská
Tovární
Tyršova – SÚS PK
U Čápu-Pětidomí
U Čápu
U hřiště
U koupaliště
U Studentky
U Špacírky
V Brcích
V Ječništích
V Oboře
Václava Vačkáře
Vlčí jáma
Zámek
Zámostí – SÚS PK
Zdeňka Nejedlého