

# SERVISNÍ SMLOUVA O DÍLO Č. (ZAK230003)

uzavřená dle § 536 a násl. obchodního zákoníku č. 513/1991 Sb. v platném znění

## 1. SMLUVNÍ STRANY

### 1.1. OBJEDNAVATEL:

Obchodní firma: **Střední škola, základní škola a mateřská škola pro zdravotně znevýhodněné, Brno, Kamenomlýnská 2**  
Sídlo firmy: Kamenomlýnská 124 124/2, 60300 Brno  
IČO: 65353650  
DIČ: CZ65353650  
Zastoupena: Ing. Soňou Šestákovou, ředitelkou školy  
Telefon: +420 721 231 781  
Fax:  
E-mail: sestakova@sss-ou.cz

dále jen jako „objednavatel“

### 1.2. ZHOTOVITEL:

Název firmy: **QDS Group a.s.**  
*(zapsaná v obchodním rejstříku, vedeném krajským soudem v Brně, oddíl B, vložka 7894)*  
Sídlo firmy: Kneslova 700/1, 618 00 Brno  
IČO: 28265971  
DIČ: CZ28265971  
Zastoupená: Bc. Richardem Fantou, jednatelem společnosti  
Bankovní spojení: UniCredit Bank Czech Republic and Slovakia a.s.  
Číslo účtu: 1002377340/2700  
Telefon: +420 543 214 781  
E-mail: info@qdscz.cz

dále jen jako „zhotovitel“

## 2. PŘEDMĚT SMLOUVY

2.1. Předmětem této smlouvy je:

- a) **Pravidelný servis** - Závazek zhotovitele k provádění pravidelných kontrol, zkoušek a revizí slaboproudých systémů (dále jen jako „zařízení“), které jsou instalovány v objektu Střední školy, základní školy a mateřská školy pro zdravotně znevýhodněné, Brno, Kamenomlýnská 2 (dále jen jako „objekt“), v rozsahu takto specifikovaném:

1.	kontroly provozuschopnosti a funkční zkoušky <b>elektrické požární signalizace (EPS)</b> 2x ročně
----	---

- b) **Běžný servis** - Závazek zhotovitele k provádění běžné servisní činnosti (úprav a oprav mimo rámec pravidelných kontrol, zkoušek a revizí) na *zařízení* specifikovaném v bodu 2.1 a) této smlouvy.
- c) Závazek objednatele k zaplacení ceny za provedení činností dle rozsahu této smlouvy.

2.2. Zhotovitel prohlašuje, že v souladu s příslušnými právními předpisy je oprávněn a odborně způsobilý k provádění prací dle této smlouvy.

## 3. SPECIFIKACE POSTUPU A ROZSAHU PLNĚNÍ

- 3.1. Před prováděním pravidelného servisu dle bodu 2.1 a) zhotovitel, nejpozději 1 den před začátkem měsíce plánované pravidelné kontroly, telefonicky nebo elektronickou poštou kontaktuje objednatele za účelem dohody konkrétního termínu plnění jednotlivé pravidelné kontroly, zkoušky a revize *zařízení*. Termín bude, v případě telefonické dohody, objednatelem dodatečně potvrzen na adresu [info@qdscz.cz](mailto:info@qdscz.cz). Na základě písemného potvrzení bude proveden pravidelný servis.
- 3.2. Za účelem běžného servisu dle bodu 2.1. b) této smlouvy (ohlášení poruchy, závady) bude objednatel kontaktovat pověřenou osobu zhotovitele, kontaktní telefon: **543214781, 777709382**. Po telefonickém ohlášení objednatel provede též potvrzení svého ohlášení (objednávku) elektronickou poštou na adresu [info@qdscz.cz](mailto:info@qdscz.cz).
- 3.3. Po provedení servisní činnosti pracovník dodavatele vyplní doklad o jejím provedení. Přímý zástupce objednatele je povinen potvrdit svým podpisem správnost údajů uvedených v dokladu o provedení činnosti, případně písemně uvést své připomínky. Na pozdější reklamace nebo rozporování údajů v již zástupcem objednatele potvrzeném dokladu nemůže být brán zřetel.

## 4. CENA DÍLA A PLATEBNÍ PODMÍNKY

4.1. V souladu se zákonem č. 526/1990 Sb. o cenách a s prováděcími předpisy byly smluvními stranami sjednány ceny díla v této výši:

- a) Pravidelný servis (dle bodu 2.1 a)): Cena a rozsah jsou zpracovány ve formě tabulky:

Předmět plnění	jednotková cena bez DPH			
	Četnost 1x za 1 rok	Četnost 1x za 2 roky	Četnost 1x za 4 roky	Četnost 1x za 5 let
Kontrola provozuschopnosti EPS	14 464,-Kč			
Zkouška činnosti EPS	12 244,-Kč			
<b>Celkem bez DPH</b>	<b>26 708,- Kč</b>			

- b) Běžný servis (dle bodu 2.1 b)): Cena za plnění bude vypočtena jako součin hodinových sazeb a skutečně odpracovaného počtu hodin. Úhrada jakýchkoliv prací ze strany objednatele je podmíněna jeho předchozím písemným odsouhlasením.

Servisní technik - v pracovních dnech od 7:00 do 17:00 hod	750,- Kč/hod.
Servisní technik vybavený PC - v pracovních dnech od 7:00 do 17:00 hod a servisní technik mimo pracovní dobu	950,- Kč/hod.

Minimální časová jednotka pro stanovení ceny je 1 hodina (60 minut), zhotovitel je oprávněn účtovat objednateli každou i započatou časovou jednotku práce.

- 4.2. Doprava pro případ běžného servisu (činnosti dle bodu 2.1 b)): Cena dopravy se sjednává v paušální výši 800 Kč/výjezd. Čas na cestě servisního technika 450 Kč/hod. Cena za dopravu pro případy pravidelného servisu nebude zvlášť účtována, neboť je již kalkulována v cenách jednotlivých periodických činností (revizí, zkoušek a kontrol).
- 4.3. Cena za zaškolení pracovníků obsluhy a údržby objednavatele bude počítána dle hodinové sazby práce technika dle bodu 4.1 b) a dopravného dle bodu 4.2 s tím, že rozsah školení bude smluvními stranami vždy předem písemně sjednán (objednán).
- 4.4. Splatnost daňových dokladů (faktur) se sjednává ve lhůtě 30 kalendářních dní ode dne vystavení daňového dokladu. Daňový doklad musí obsahovat náležitosti stanovené úst. § 28 odst. 2 zákona č. 235/2004 Sb. o dani z přidané hodnoty, ve znění pozdějších předpisů.
- 4.5. Cenu periodického servisu (prohlídky, kontroly, funkční zkoušky nebo revize) lze změnit pouze dohodou formou písemného dodatku této smlouvy, na základě návrhu jedné ze stran. Rozhodným termínem pro stanovení ceny periodického servisu je datum uzavření příslušného dodatku ke smlouvě, není-li ujednáno jinak.

## 5. TERMÍNY PLNĚNÍ

- 5.1. Zhotovitel provede kontroly, revize a zkoušky činnosti *zařízení* v termínech dohodnutých s objednavatelem
- 5.2. V případě nahlášení poruchy se dostaví pověřený pracovník zhotovitele k objednavateli a zahájí práce na opravě zařízení (dle bodu 2.1. b)) nejpozději do 72 hodin od času telefonického nahlášení na telefonický kontakt zhotovitele uvedený v bodu 1.2. této smlouvy.

## 6. PLATNOST, ÚČINNOST A DOBA TRVÁNÍ SMLOUVY

- 6.1. Smluvní strany se dohodly, že uzavírají tuto smlouvu na dobu určitou po dobu trvání záruky na montáž EPS.
- 6.2. Smluvní strany se dohodly, že tato smlouva může být jednostranně zrušena kteroukoli ze smluvních stran bez udání důvodu s tím, že výpovědní lhůta činí dva kalendářní měsíce. Výpovědní lhůta počíná běžet od prvního dne měsíce následujícího po měsíci, ve kterém byla doručena písemná výpověď.
- 6.3. Tato smlouva nabývá platnosti a účinnosti uzavřením (podpisem smluvních stran).

## 7. SMLUVNÍ POKUTY

- 7.1. Objednatel je oprávněn požadovat na zhotoviteli smluvní pokutu za prodlení v případě, že zhotovitel nezapočne s prováděním servisního výkonu ve sjednané lhůtě. Tato pokuta se sjednává ve výši 500,-Kč za každý i započatý den prodlení.
- 7.2. Lhůta na zahájení servisních prací se počítá od doby řádného nahlášení servisní závady objednavatelem zhotoviteli.
- 7.3. Neuhradí-li objednatel cenu díla dle této smlouvy ve lhůtě její splatnosti, je objednatel povinen na základě požadavku zhotovitele zaplatit zhotoviteli úrok z prodlení ve výši 0,1% z dlužné částky za každý den prodlení.
- 7.4. Bude-li objednavatel v prodlení s placením ceny díla déle než 30 dní, je zhotovitel oprávněn neprovádět předmět plnění dle této smlouvy a to až do zaplacení dlužné částky objednavatelem.
- 7.5. Uplatněním nároku na smluvní pokutu ani zaplacením smluvní pokuty nezaniká právo poškozené smluvní strany na náhradu vzniklé škody ani nezanikají původní, touto smlouvou sjednané závazky plnění.

## 8. POVINNOSTI OBJEDNAVATELE

- 8.1. Na základě žádosti zhotovitele se objednavatel zavazuje zajistit pracovníkům zhotovitele, kteří budou provádět činnosti dle této smlouvy, přístup do společných prostor *objektu* a po udělení souhlasu ze strany nájemce také do nájemních prostor v *objektu*, dále k poskytnutí pomůcky pro práci ve výškách (žebříku, vysokozdvížné plošiny apod.) v případě že zařízení, které je předmětem servisu, je v takovém prostoru, k němuž se nelze dostat pomocí běžného žebříku, převáženého v servisním voze.
- 8.2. Objednavatel je povinen na vyžádání poskytnout zhotoviteli protokolárně převzatou technickou a provozní dokumentaci včetně instalačního programového vybavení *zařízení* anebo *dodaných systémů* jako podklad pro provádění činností dle této smlouvy.
- 8.3. Objednavatel je povinen v případě provedení změny na *zařízení* anebo na *dodaném systému* informovat zhotovitele o této skutečnosti. Touto změnou se rozumí zejména přemísťování, změny konfigurace, doplňování/odebírání o další zařízení. Toto ustanovení se nevztahuje na změny provedené zhotovitelem.
- 8.4. Objednavatel se zavazuje, že bez předchozího svolení od zhotovitele po dobu trvání této servisní smlouvy, neumožní přístup a možnost zásahu třetí osobě, nebo jiné servisní firmě do zařízení, jež je předmětem této smlouvy. Toto se nevztahuje na osoby objednavatelem zmocněné a oprávněné k provádění běžného denního servisu a obsluhy předmětného zařízení (technický správce, údržbář objektu apod.).

## 9. POVINNOSTI ZHOTOVITELE

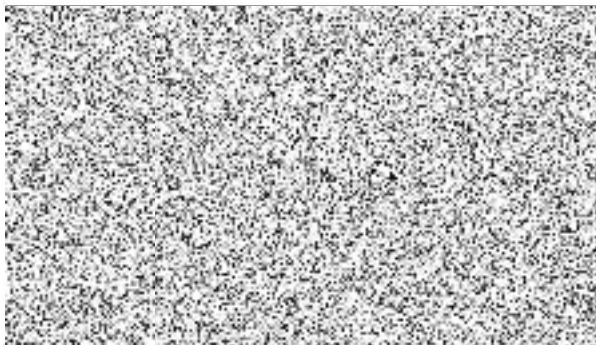
- 9.1. Za závazné objednávky servisní činnosti se považují pouze písemné objednávky, doručené na adresu zhotovitele, případně na el. adresu [info@qdscz.cz](mailto:info@qdscz.cz) nebo osobní jednání oprávněných zástupců objednavatele a zhotovitele s následným písemným zápisem. Telefonické objednávky je třeba dodatečně písemně potvrdit.
- 9.2. Před každým vypnutím *zařízení* anebo *dodaného systému* je zhotovitel povinen o této skutečnosti informovat pověřeného zástupce objednavatele. Zhotovitel je oprávněn *zařízení* anebo *dodaný systém* vypnout pouze na základě souhlasu pověřeného zástupce objednavatele.
- 9.3. Při provádění činností dle této smlouvy v *objektu* se zhotovitel zavazuje dbát pokynů objednavatele, nerušit nájemce *objektu* nad míru obvyklou, udržovat na pracovišti pořádek a čistotu s tím, že je povinen odstranit odpady vzniklé jeho pracemi. Předané pracoviště bude zhotovitel užívat výhradně pro provádění činností dle této smlouvy.
- 9.4. Zhotovitel se zavazuje informovat objednavatele o všech skutečnostech, které by mohly v souvislosti s prováděním činností zhotovitele dle této smlouvy způsobit objednavateli finanční anebo jinou újmu.
- 9.5. Zhotovitel bez předchozího písemného souhlasu objednavatele neučiní žádné prohlášení týkající se této smlouvy, záležitostí v ní uvedených či záležitostí s touto smlouvou jakkoliv souvisejících, s výjimkou prohlášení požadovaných právními předpisy, touto smlouvou nebo jakýmkoliv jiným kompetentním zákonem stanoveným orgánem.
- 9.6. Závazek zachování důvěrnosti informací je zhotovitel povinen zachovávat po dobu trvání této smlouvy a zároveň i po ukončení účinnosti této smlouvy, a to po dobu, po kterou nebudou tyto informace veřejně známé.

## 10. OSTATNÍ UJEDNÁNÍ

- 10.1. Při provádění díla dle této smlouvy se zhotovitel zavazuje postupovat na odborné úrovni, kterou lze od zhotovitele spravedlivě požadovat a v souladu: s obecně závaznými právními předpisy, příslušnými normami, pokyny, návody a technickými podmínkami výrobce *zařízení* a pomocí přístrojového vybavení předepsaného výrobcem *zařízení*.
- 10.2. Smluvní strany se zavázaly, že nepostoupí tuto smlouvu ani její jakoukoliv část třetí osobě nebo osobám bez písemného souhlasu druhé strany.
- 10.3. Tuto smlouvu lze měnit a doplňovat pouze dohodou smluvních stran a to ve formě písemných dodatků, které budou podepsány oprávněnými zástupci obou stran.
- 10.4. Práva a povinnosti smluvních stran, které nejsou výslovně upraveny touto smlouvou, se řídí obchodním zákoníkem č. 513/1991 Sb., ve znění pozdějších předpisů.

- 10.5. Veškeré přílohy zmiňované v této smlouvě považují smluvní strany za podstatné součásti této smlouvy a jsou s nimi seznámeny a vyslovují souhlas s jejich obsahem.
- 10.6. Tato Smlouva byla uzavřena ve dvou vyhotoveních v češtině s tím, že každá ze smluvních stran obdrží po jednom vyhotovení.
- 10.7. Strany prohlašují, že jsou detailně obeznámeny s celým textem této smlouvy, že ho shledaly srozumitelným a jasným, že obsah této smlouvy vyjadřuje jejich pravdivou a svobodnou vůli, a že je tato smlouva uzavírána konečným a vážným způsobem, nikterak porušením zásad čestných obchodních vztahů, ani pod nutností, nátlakem nebo jednostrannými nevýhodnými podmínkami, a na důkaz toho připojují svoje podpisy.

**Za objednatele:**



**Za zhotovitele:**

