

Škoda Auto a. s.

se sídlem Mladá Boleslav II, tř. Václava Klementa 869, Mladá Boleslav, PSČ 293 01
zapsaná v obchodním rejstříku vedeném Městským soudem v Praze, oddíl B, vložka 332
zastoupená: JUDr. Davidem Kavanem, vedoucím útvaru FL – Právní záležitosti,
na základě oprávnění k zastupování ze dne 21. 1. 2019
Ing. Janem Babákem, vedoucím útvaru PPB – Plánování staveb a infrastruktury
na základě oprávnění k zastupování ze dne 22. 7. 2022

IČO: 001 77 041

DIČ: CZ00177041

bankovní spojení: UniCredit Bank Czech Republic and Slovakia, a.s.

č. účtu: 1000053254/2700

(dále jen „půjčitel“)

a

Zaměstnanecká pojišťovna Škoda

se sídlem Mladá Boleslav II, Husova 302, Mladá Boleslav, PSČ 293 01
zapsaná v obchodním rejstříku u Městského soudu v Praze, oddíl A, vložka 7541
zastoupená: Ing. Darinou Ulmanovou, MBA, ředitelkou

IČO: 463 54 182

DIČ: CZ46354182

(dále jen „vypůjčitel“)

uzavírají tuto

smlouvu o výpůjčce

podle § 2193 a násl. zák. č. 89/2012 Sb., občanský zákoník, v platném znění (dále jen „OZ“)
(dále jen „Smlouva“)

I.

Identifikace nemovitosti

- 1.1 Půjčitel je vlastníkem pozemku parc. č. st. 2709/1, v obci Mladá Boleslav, zapsaného na listu vlastnictví č. 3601 pro katastrální území Mladá Boleslav, vedeného Katastrálním úřadem pro Středočeský kraj, Katastrální pracoviště Mladá Boleslav, jehož součástí je budova bez č. p., interně pronajímatelem označená jako **M1K** (dále jen „Budova“).
- 1.2 Půjčitel prohlašuje, že je oprávněn přenechat tuto Budovu, resp. prostory v ní se nacházející vypůjčitelé k dočasnému užívání, a že na Budově nevážnou žádná práva či povinnosti na straně půjčitele, které by bránily řádnému užívání dle této Smlouvy.

II.

Předmět smlouvy

- 2.1 Půjčitel přenechává vypůjčitelé část prostor sloužících podnikání v Budově, o výměře **16,76 m²**, dle specifikace uvedené v Příloze č. 1 k této Smlouvě, dále jen „Vypůjčené prostory“ anebo „Předmět výpůjčky“.
- 2.2 Vypůjčitel je s technickým stavem Předmětu výpůjčky seznámen a smluvní strany konstatují, že Předmět výpůjčky je způsobilý ke smluvenému užívání.
- 2.3 Předmět výpůjčky je vypůjčitelé oprávněn dočasně užívat ode dne účinnosti této Smlouvy.

III.

Účel výpůjčky

Vypůjčitelé bude využívat k administrativním činnostem, které jsou nezbytné pro zajištění veřejného zdravotního pojištění a dále pro zprostředkování smluvního pojištění a připojištění (přesahujícího rámec potřebných zdravotních služeb) poskytovaných pojištěncům z řad zaměstnanců půjčitele a dále externím zaměstnancům vykonávajícím v areálu půjčitele (na základě smluvního vztahu uzavřeného mezi nimi, popř. jejich zaměstnavatelem a půjčitelem) pravidelně a dlouhodobě práci či poskytujícím služby (např. agenturní zaměstnanci, zaměstnanci integrovaných firem a dodavatelů).

Approved by Legal at Thu Jul 27 2023 12:31:24 GMT+0200 (SELČ)



IV. Doba výpůjčky

Výpůjčka se sjednává na dobu určitou počínaje dnem 1. 4. 2023 do dne 31. 12. 2023.

V. Práva a povinnosti smluvních stran

5.1 Práva a povinnosti vypůjčitele

- 5.1.1** Vypůjčitel podpisem této Smlouvy a Předávacího protokolu potvrzuje, že mu půjčitel předal Předmět výpůjčky bez závad, ve stavu způsobilém k dohodnutému účelu využití.
- 5.1.2** Vypůjčitel je oprávněn a povinen užívat Předmět výpůjčky řádně, v rozsahu a výlučně k účelu uvedenému v čl. III. této Smlouvy, a to po celou dobu trvání užívacího vztahu.
- 5.1.3** Vypůjčitel je v souladu s touto Smlouvou povinen dbát o dobrý stav Předmětu výpůjčky.
- 5.1.4** Veškeré úpravy Předmětu výpůjčky prováděné vypůjčitelem, které přesahují rámec obvyklého udržování a drobných oprav v prostorách Předmětu výpůjčky, vyžadují výslovný, předchozí a písemný souhlas půjčitele. Součástí souhlasu je i specifikace těchto úprav, a to dle jejich popisu a seznamu tak, jak je předložený v žádosti vypůjčitele. V případě pochybností o charakteru úprav takto vypůjčitelem zamýšlených se má za to, že souhlas vyžadují zejména veškeré změny zasahující do stavební a architektonické podstaty Předmětu výpůjčky, podstatně měnící Předmět výpůjčky, a dále pevná instalace jakýchkoliv zařízení, jakož i veškeré zásahy do elektrického, plynového, vodovodního a dalšího vedení. Výše uvedené úpravy Předmětu výpůjčky provádí vypůjčitel na svůj náklad s tím, že po skončení výpůjčky uvede Předmět výpůjčky do původního stavu, pokud se s půjčitelem nedohodne jinak. Mají-li úpravy provedené vypůjčitelem zůstat v majetku půjčitele i po skončení nájmu, musí se před jejich provedením smluvní strany dohodnout i na příslušné kompenzaci za provedení technického zhodnocení majetku půjčitele.
- 5.1.5** Vypůjčitel je oprávněn odepisovat v souladu s § 28 odst. 3 zákona č. 586/1992 Sb., o dani z příjmů, ve znění pozdějších předpisů (dále jen "zákon o daních z příjmů") náklady na veškeré povolené úpravy, které odpovídají definici technického zhodnocení podle § 33 zákona o daních z příjmů, jež sám zaplatil, pouze po předchozím písemném souhlasu půjčitele. Pokud půjčitel souhlas udělí, zavazuje se nezvýšit vstupní účetní hodnotu prostor vykázanou v jeho účetních záznamech o náklady takových prací a investic provedených vypůjčitelem na jeho vlastní náklady.
- 5.1.6** Vypůjčitel je povinen upozornit půjčitele na všechna zjištěná nebezpečí a závady, která mohou vést ke vzniku škod půjčiteli. Vypůjčitel je povinen oznámit bez zbytečného odkladu půjčiteli veškeré změny, které nastaly v a na Předmětu výpůjčky, zejména pak jej informovat o všech mimořádných situacích, haváriích a pojistných událostech ve Vypůjčených prostorech, a to jak v důsledku úkonů vypůjčitele, tak i bez jeho vlivu a vůle, a provést nezbytná opatření k zabránění vzniku škody, případně jejímu zmírnění. Pokud dojde zaviněním vypůjčitele ke škodám na majetku půjčitele, je vypůjčitel povinen tyto škody nahradit, a to především uvedením do původního stavu, nedohodnou-li se smluvní strany jinak.
- 5.1.7** Vypůjčitel je povinen bez zbytečného odkladu oznámit půjčiteli potřebu oprav, které má půjčitel provést a umožnit provedení těchto i jiných nezbytných oprav; jinak vypůjčitel odpovídá za škodu, která nespíněním této jeho povinnosti půjčiteli vznikla.
- 5.1.8** Vypůjčitel je povinen umožnit půjčiteli v nezbytném rozsahu kontrolu dodržování podmínek této Smlouvy a způsobu užívání Vypůjčených prostor.
- 5.1.9** Vypůjčitel je oprávněn, s předchozím souhlasem půjčitele, vybavit Předmět výpůjčky dohodnutými zařízovacími předměty. Vypůjčitel je povinen zabezpečit své movité věci nacházející se v a na Vypůjčených prostorech proti zcizení, požáru, živelním pohromám, apod. a dodržovat bezpečnostní protipožární předpisy, technické normy a ostatní obecně závazné právní předpisy tak, aby nedošlo ke škodám na majetku půjčitele.
- 5.1.10** V Předmětu výpůjčky je povinen vypůjčitel zajistit péči o ochranu životního a pracovního prostředí, bezpečnost a ochranu zdraví při práci ve smyslu platných předpisů a dále podle Přílohy č. 2 k této Smlouvě - Požadavky na dodavatele působící v areálech Škoda Auto a.s. z hlediska ochrany životního a pracovního prostředí, bezpečnosti a ochrany zdraví při práci.
- 5.1.11** Vypůjčitel prohlašuje, že bude mít uzavřeno po celou dobu platnosti smluvního vztahu dle této Smlouvy pojištění obecné odpovědnosti za škodu způsobenou provozní činností třetím osobám. Uzavření a trvání

Approved by Legal at Thu Jul 27 2023 12:31:24 GMT+0200 (SELČ)



této Smlouvy je vypůjčitel povinen na vyžádání prokázat půjčiteli po celou dobu trvání nájemního vztahu dle této Smlouvy.

- 5.1.12** Vypůjčitel se zavazuje zdržet se jakýchkoliv jednání, která by rušila nebo mohla rušit výkon ostatních uživacích a nájemních či podnájemních práv v Budově, v níž se nachází Předmět výpůjčky. Jakékoliv zasahování do nájemních, uživacích a vlastnických práv ostatních osob v Budovách, v nichž se nachází Předmět výpůjčky, je nepřipustné. Vypůjčitel se zejména zavazuje neskladovat v Předmětu výpůjčky žádný odpad ani předměty, které by mohly vytvořit překážku na jiných místech, než jsou ta, která jsou určena k účelu sjednanému touto Smlouvou, udržovat jim používané mechanické přístroje bez hluku a vibrací, které by se mohly přenášet z Předmětu výpůjčky a zatěžovat tím nad míru obvyklou ostatní uživatele, udržovat Předmět výpůjčky bez zápachu a nepoužívat ani neprovozovat přístroje, které poškozují Budovu.
- 5.1.13** Vypůjčitel je oprávněn využívat ve Vypůjčených prostorách zřízené rozvody PC sítí a pevné telefonní linky, a to výlučně k plnění účelu podle této Smlouvy, na základě samostatné smlouvy uzavřené s půjčitelem.
- 5.1.14** Vypůjčitel je oprávněn umístit na Budově, v níž se nachází Předmět výpůjčky, informační tabuli se svoji identifikací o společnosti či provozu. K umístění jiných reklam či informací vypůjčitele je zapotřebí předchozího, výslovného a písemného souhlasu půjčitele.
- 5.1.15** Nedohodnou-li se strany této Smlouvy písemně jinak, je vypůjčitel povinen po skončení smluvního vztahu založeného touto Smlouvou odevzdat Předmět výpůjčky v takovém stavu, v jakém mu byl předán při zohlednění běžného opotřebení, odstranit veškeré jím vnesené věci, označení dle odst. 5.1.14 tohoto článku a veškeré změny a úpravy, které provedl se souhlasem půjčitele. Odstranění těchto úprav a změn bude uskutečněno do jednoho měsíce od řádného ukončení smlouvy.
- 5.1.16** Vypůjčitel není oprávněn bez předchozího písemného souhlasu půjčitele zříditi třetí osobě k Předmětu výpůjčky uživatelské právo.

5.2 Práva a povinnosti půjčitele

- 5.2.1** Půjčitel je povinen předat vypůjčiteli Předmět výpůjčky ve stavu způsobilém ke smluvenému účelu užívání a umožnit vypůjčiteli po celou dobu výpůjčky Předmět výpůjčky nerušeně užívat.
- 5.2.2** Půjčitel je povinen udržovat svým nákladem Předmět výpůjčky ve stavu způsobilém ke smluvenému užívání.
- 5.2.3** Půjčitel umožní určeným pracovníkům vypůjčitele či třetím oprávněným subjektům přístup do Předmětu výpůjčky kdykoliv a do ostatních částí Budovy, po předchozím oznámení vypůjčitele vždy v případech, kdy takový vstup může být nezbytný k instalaci, obsluze, prohlídce či údržbě zařízení. Pracovníci vypůjčitele se půjčiteli, resp. jeho zástupcům při vstupu prokáží zaměstnaneckou průkazkou vypůjčitele anebo občanským průkazem. Třetí oprávněné osoby budou vždy v doprovodu pracovníka vypůjčitele, případně bude jejich vstup předem půjčiteli oznámen s předložením seznamu těchto osob.
- 5.2.4** Půjčitel je oprávněn vstoupit do Vypůjčených prostor spolu s vypůjčitelem, a to zejména za účelem kontroly dodržování podmínek této Smlouvy, jakož i provádění údržby, nutných oprav či provádění kontroly elektrického, vodovodního a dalšího vedení, jestliže je toho zapotřebí. Půjčitel je oprávněn vstoupit do Vypůjčených prostor ve výjimečných případech i bez doprovodu vypůjčitele, jestliže to vyžaduje náhle vzniklý havarijný stav či jiná, havarijního stavu obdobná skutečnost. O takovém vstupu musí půjčitel vypůjčitele neprodleně uvědomit ihned po jeho uskutečnění, nebylo-li možno vypůjčitele informovat předem.
- 5.2.5** Půjčitel je povinen upozornit vypůjčitele na všechna zjištěná nebezpečí a závady, která mohou vést ke vzniku škod vypůjčiteli.
- 5.2.6** Půjčitel je povinen pojistit na vlastní náklady Předmět výpůjčky dostatečným způsobem zejména proti nebezpečí ohně, bouře, krupobití a poruchám na vodovodním potrubí.
- 5.2.7** Půjčitel neodpovídá za škodu ani ztrátu, které případně utrpí osoby během své přítomnosti ve Vypůjčených prostorech, ani za movité věci ve vlastnictví vypůjčitele, případně pracovníků nebo návštěvníků vypůjčitele, ke kterým dojde jiným způsobem než porušením povinností půjčitele. Půjčitel zejména neodpovídá za škody nebo ztráty, které utrpí vypůjčitel ve Vypůjčených prostorech následkem vyšší moci. Půjčitel odpovídá za škody, které vzniknou porušením jeho povinností, resp. v důsledku špatného stavu Vypůjčených prostor.

Approved by Legal at Thu Jul 27 2023 12:31:24 GMT+0200 (SELČ)



- 5.2.8** Půjčitel musí na vlastní náklady v pravidelných intervalech provádět údržbu a pravidelné servisní prohlídky a revize u všech zařízení tvořících součásti nebo příslušenství Předmětu vypůjčky, u kterých jsou takové prohlídky ze zákona vyžadovány, především u hasicích přístrojů a protipožárních zařízení.
- 5.2.9** Půjčitel je oprávněn vstupovat do Vypůjčených prostor v rozsahu nutném k tomu, aby mohl užívat parkoviště, kancelářské prostory a ostatní plochy sousedící s Předmětem vypůjčky. Půjčitel přitom nesmí nijak omezit vypůjčitele.
- 5.2.10** Půjčitel musí vyhotovit koncept protipožární ochrany (plán nasazení hasičského sboru, plán únikových a záchranných cest atd.) a tento předat vypůjčiteli.

VI. Obchodní tajemství

- 6.1** V případě, že mezi půjčitelem a vypůjčitelem byla uzavřena Dohoda o utajení, je vypůjčitel povinen dodržovat též povinnosti vyplývající z této Dohody. Obsahuje-li Dohoda o utajení a tato Smlouva ustanovení o smluvní pokutě za porušení shodné povinnosti smluvního partnera, uhradí vypůjčitel půjčiteli smluvní pokutu vyšší.
- 6.2** Vypůjčitel bere na vědomí, že ve všech prostorách užívaných půjčitelem existuje obecný zákaz pořizování obrazových záznamů (fotografií, filmů, videí,). Do areálu Technického vývoje půjčitele a do některých dalších viditelně označených částí areálů a budov v majetku půjčitele je zakázáno vnášet jakékoliv zařízení s možností pořízení obrazové dokumentace (včetně mobilních telefonů s možností pořízení obrazového záznamu). Výjimky z tohoto zákazu jsou podmíněny získáním písemného povolení půjčitele, k čemuž si vypůjčitel musí vyžádat součinnost příslušných zaměstnanců útvaru SO/Bezpečnost a ochrana značky půjčitele a v případě pohybu v prostorech, kde probíhá výzkum a vývoj i příslušných zaměstnanců útvaru E/Technický vývoj. V případě úmyslného či nedbalostního porušení těchto povinností je půjčitel oprávněn v jednotlivém případě požadovat na vypůjčiteli zaplacení smluvní pokuty ve výši 50.000,- Kč, která je splatná do 15 dnů od doručení výzvy k zaplacení. Vypůjčitel se smluvní pokutou souhlasí a dále si je vědom, že půjčitel na něm může požadovat i nárok na náhradu škody přesahující tuto sankci.

VII. Započtení, náhrada újmy

- 7.1** Půjčitel je oprávněn započíst jakoukoliv pohledávku podle této Smlouvy proti pohledávce vypůjčitele na zaplacení ceny plnění.
- 7.2** Půjčitel odpovídá pouze za újmu způsobenou úmyslně nebo hrubou nedbalostí a za újmu způsobenou člověku na jeho přirozených právech.

VIII. Ukončení a zánik vypůjčky

- 8.1** Vypůjčka podle této Smlouvy zaniká současně s ukončením plnění účelu podle čl. III. této Smlouvy, ke kterému byla tato Smlouva uzavřena.
- 8.2** Vypůjčitel je oprávněn vrátit půjčiteli Předmět vypůjčky před skončením doby, na kterou si Předmět vypůjčky podle této Smlouvy vypůjčil, jen s předchozím písemným souhlasem půjčitele.
- 8.3** V případě, že vypůjčitel porušuje své povinnosti podle této Smlouvy, je půjčitel oprávněn vyzvat vypůjčitele, aby mu Předmět vypůjčky vrátil. Vypůjčitel je povinen Předmět vypůjčky půjčiteli vrátit do 14 dnů poté, co jej půjčitel k vrácení vyzval.
- 8.4** Vypůjčitel je povinen vrátit půjčiteli Předmět vypůjčky před skončením doby, na kterou si Předmět vypůjčky podle této Smlouvy vypůjčil, potřebuje-li půjčitel nevyhnutelně Předmět vypůjčky z důvodu, který nemohl při uzavření této Smlouvy předvídat. Vypůjčitel je povinen Předmět vypůjčky půjčiteli vrátit do 14 dnů poté, co jej půjčitel k vrácení vyzval.
- 8.5** Vypůjčka dále zaniká zánikem Předmětu vypůjčky.
- 8.6** Postoupení této Smlouvy nebo její části provedené vypůjčitelem na třetí osobu vyžaduje předchozí písemný souhlas půjčitele.



IX. Ostatní ujednání

- 9.1 Tuto Smlouvu lze měnit, doplňovat nebo rušit jen číslovanými písemnými dodatky, signovanými zástupci smluvních stran.
- 9.2 Tato Smlouva, jakož i právní vztahy vzniklé porušením této Smlouvy, se řídí právním řádem České republiky. Použití norem mezinárodního práva soukromého, jakož i Úmluvy OSN o smlouvách o mezinárodní koupi zboží se vylučuje. Podmínky neupravené v této Smlouvě se řídí OZ, přičemž smluvní strany ujednávají, že
- a) obchodní zvyklost nemá přednost před ustanovením zákona, jež nemá donucující účinky,
 - b) vypůjčitel na sebe přebírá nebezpečí změny okolností,
 - c) se vylučuje přijetí této Smlouvy s jakoukoliv odchylkou, byť by to byla odchylka, která podstatně nemění původní podmínky. Totéž platí i pro sjednávání jakýchkoliv změn této Smlouvy či uzavírání dílčích smluv na tuto Smlouvu navazujících,
 - d) se pro tuto Smlouvu nepoužije úprava dle § 1799, §1800 OZ týkající se smluv uzavíraných adhezním způsobem. Totéž platí pro jakékoliv smlouvy a dokumenty na tuto Smlouvu navazující,
 - e) veškeré změny a dodatky k této Smlouvě musí být uzavřeny písemně a řádně podepsány oprávněnými zástupci obou smluvních stran; to platí i pro vzdání se požadavku písemné formy. Smluvní strany pro všechny své vzájemné obchodní vztahy stanoví, že nemůže dojít k uzavření smlouvy na základě jednostranného potvrzení dle § 1757 odst. 2 a 3 OZ, jejichž aplikaci tímto vylučují,
 - f) smluvní strany ujednávají, že na závazek založený touto Smlouvou se nepoužije § 1950 OZ. To znamená, že kvittance na pozdější plnění nepotvrzuje splnění předchozího plnění, pokud to v ní není výslovně uvedeno.
- 9.3 Pro veškeré spory vznikající z této Smlouvy anebo v souvislosti s ní sjednávají smluvní strany pravomoc věcně příslušného soudu České republiky, v jehož obvodu je sídlo půjčitele.
- 9.4 Účastníci této Smlouvy výslovně prohlašují, že se podrobně seznámili s obsahem této Smlouvy, že tato Smlouva je výrazem jejich vážné, určité a omylu prosté vůle a souhlasí s jejím obsahem. Smlouva byla sepsána na základě pravdivých údajů a nebyla ujednána v tísní ani za jinak jednostranně nevýhodných podmínek.
- 9.5 V případě, že některé ustanovení této Smlouvy je nebo se stane neplatným/neúčinným, zůstávají ostatní ustanovení této Smlouvy platná/účinná. Smluvní strany v případě potřeby nahradí takové neplatné/neúčinné ustanovení této Smlouvy ustanovením jiným, platným/účinným, které svým obsahem a smyslem odpovídá nejlépe obsahu a smyslu ustanovení původního, neplatného/neúčinného.
- 9.6 Smluvní strany tímto prohlašují, že:
- a) jsou k uzavření a plnění této Smlouvy oprávněny a uzavření a plnění této Smlouvy není v rozporu se žádnými právními předpisy ani jakýmkoliv veřejnoprávními opatřeními nebo rozhodnutími závaznými pro smluvní strany, v důsledku čehož by mohla být druhé smluvní straně způsobena újma,
 - b) tato Smlouva a závazky z ní vzniklé představují platné a účinné závazky smluvních stran vymahatelné v souladu s právními předpisy a podmínkami této Smlouvy,
 - c) uzavření této Smlouvy je v souladu s korporátními dokumenty smluvních stran, zejména se zakladatelskou listinou a stanovami, a smluvní strany obdržely k uzavření této smlouvy a jejímu plnění veškeré souhlasy a povolení,
 - d) tato Smlouva nahrazuje všechny dosavadní smluvní vztahy v rámci daného Předmětu Smlouvy.

9.7 Kontaktní osoby:

Smluvní strany stanovily následující kontaktní osoby, které budou zabezpečovat spolupráci, vzájemnou informovanost obou smluvních stran a předávání podkladů a dokumentů.

a) kontaktními osobami za půjčitele jsou:

pro problematiku smluvní



pro problematiku požární
Hasičský záchranný sbor Mladá Boleslav
326 812 222



pro problematiku služeb informačních a telekomunikačních technologií



pro problematiku ekologie



b) kontaktními osobami za vypůjčitele jsou:



Smluvní strany se dohodly, že jakákoliv změna kontaktních údajů musí být bez prodlení písemně oznámena druhé smluvní straně.

X. Závěrečná ustanovení

- 10.1 Smluvní strany tímto konstatují, že je tato smlouva o výpůjčce písemným potvrzením jejich ústního sjednání, na kterém se smluvní strany dohodly dne 1. 4. 2023, vyjadřuje úplné znění výše uvedené ústně sjednané smlouvy o výpůjčce písemnou formou a je s ní zcela v souladu.
- 10.2 Smluvní strany tímto výslovně souhlasí, že tato smlouva, při dodržení podmínek stanovených nařízením Evropského parlamentu a Rady EU 2016/679 o ochraně fyzických osob v souvislosti se zpracováním osobních údajů a o volném pohybu těchto údajů a o zrušení směrnice 95/46/ES a zákonem číslo 110/2019 Sb., o zpracování osobních údajů, může být bez jakéhokoliv omezení uveřejněna v souladu s ustanoveními zákona číslo 340/2015 Sb., o registru smluv, v platném znění.
- 10.3 Smluvní strany se dohodly, že Smlouvu zveřejní v registru smluv vypůjčitel.
- 10.4 Tato Smlouva je sepsána ve dvou vyhotoveních, z nichž každé má platnost originálu. Každá smluvní strana obdrží jedno vyhotovení této Smlouvy.
- 10.5 Součástí Smlouvy se stanou případně jednotlivé její později uzavřené dodatky, které budou mít vždy účinnost ke dni v každém jednotlivém dodatku uvedeném.
- 10.6 Nedílnou součástí této Smlouvy tvoří:

Příloha č. 1 - Specifikace Vypůjčených prostor

Příloha č. 2 - Požadavky na dodavatele působící v areálu Škoda Auto a.s.

V případě rozporu mezi touto Smlouvou a jejími přílohami má přednost tato Smlouva.

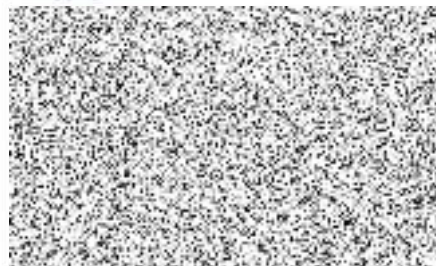
v Mladé Boleslavi dne 4.8. 2023

půjčitel:



v Mladé Boleslavi dne 30.8. 2023

vypůjčitel:





ŠKODA

ŠKODA AUTO a.s.
Plánování staveb (I)
a infrastruktury
tř. Václava Klementa 869
Mladá Boleslav II
293 01 Mladá Boleslav

Approved by Legal at Thu Jul 27 2023 12:31:24 GMT+0200 (SELČ)



Příloha č. 1.

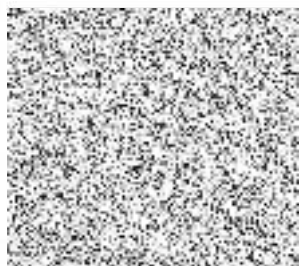
Specifikace Předmětu výpůjčky

Objekt M1K v areálu výrobního závodu Škoda Auto a.s. v Mladé Boleslavi

- kancelář č. 106, 1. patro

16,76 m²

vypracovala:

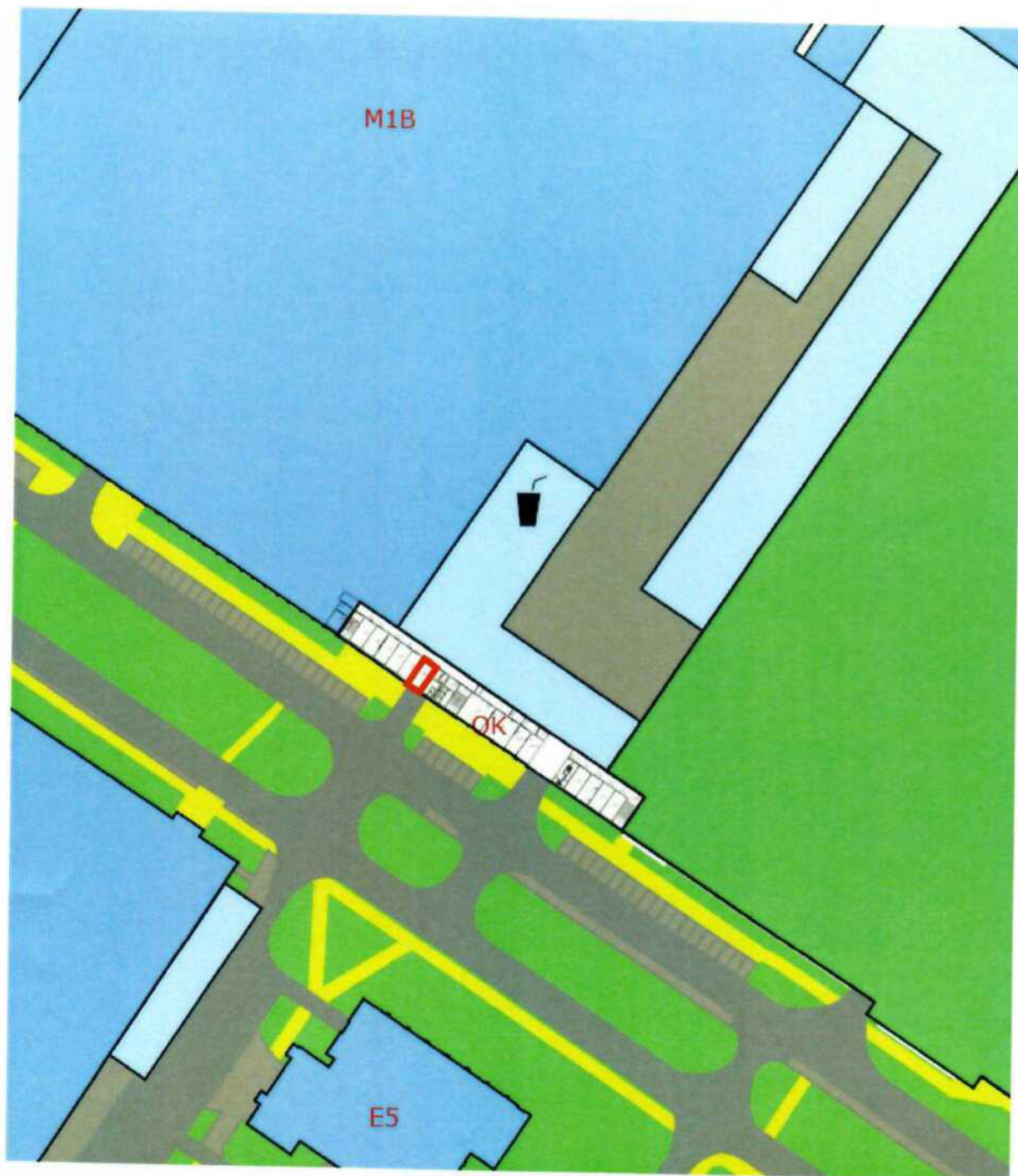


Approved by Legal at Thu Jul 27 2023 12:31:24 GMT+0200 (SELČ)



Grafické znázornění zapůjčených prostor

Objekt M1K



Approved by Legal at Thu Jul 27 2023 12:31:24 GMT+0200 (SELČ)





ŠKODA

Příloha č. 2

**Požadavky na dodavatele působící v areálech ŠKODA AUTO
z hlediska ochrany životního a pracovního prostředí,
bezpečnosti a ochrany zdraví při práci**

PSU – Ekologie a pracovní ochrana

01. 08. 2017





ŠKODA

I.

Dodržování předpisů

Každý dodavatel působící v areálech ŠKODA AUTO a.s. je povinen při své činnosti dodržovat veškeré obecně závazné právní předpisy platné v ČR pro oblast ochrany životního a pracovního prostředí, bezpečnosti a ochrany zdraví při práci a dále všechny příslušné interní předpisy a nařízení společnosti ŠKODA AUTO a.s. (např. organizační normy, interní technické standardy, provozní dokumentaci), se kterými byl prokazatelně seznámen před zahájením nebo v průběhu své činnosti ve ŠKODA AUTO a.s.

II.

Umožnění kontroly

Dodavatel umožní příslušným útvarům společnosti ŠKODA AUTO a.s. kontrolovat dodržování obecně závazných předpisů i interních předpisů ŠKODA AUTO a.s. v oblasti ochrany životního a pracovního prostředí, bezpečnosti a ochrany zdraví při práci.

III.

Odpovědnost za škody

Každý dodavatel, který je činný v areálech ŠKODA AUTO a.s., je odpovědný za škody vzniklé porušením požadavků na ochranu životního a pracovního prostředí, na bezpečnost a ochranu zdraví při práci, které vzniknou v důsledku jeho činnosti v areálech ŠKODA AUTO a.s. jemu, společnosti ŠKODA AUTO a.s. a třetím osobám a hradí v plné výši veškeré náklady na jejich odstranění včetně poplatků a pokut.

IV.

Mimořádné události

Každou mimořádnou událost, při které dojde k ohrožení nebo poškození životního nebo pracovního prostředí, života a zdraví osob a dále nebezpečí nebo vzniku požáru, musí dodavatel okamžitě ohlásit Hasičskému záchrannému sboru ŠKODA AUTO a.s. (HZS) (tel. +420 326 8 13000). Poškození zdraví osob musí dodavatel ohlásit společnosti ŠKODA AUTO a.s. na dispečink útvaru SO - Ochrana závodu (tel. +420 326 8 12316 nebo +420 326 8 12949). Dále musí dodavatel postupovat podle pokynu HZS a dotčených odborných útvarů ŠKODA AUTO a.s. a v souladu s příslušným předpisem ŠKODA AUTO a.s.

V.

Projednáání činnosti

Před započítáním vlastní činnosti a jakékoliv její změně je každý dodavatel povinen projednat se společností ŠKODA AUTO a.s., konkrétně útvarům PSU - Ekologie a pracovní ochrana, předmět svého působení v areálech ŠKODA AUTO a.s. Kontaktními osobami jsou pro jednotlivé problematiky:

Tel.: + 420 326 8 + provolba tel.

	provolba tel.	Mobil:
- odpadové hospodářství		731 297 966
- ochrana vod		732 294 953
- ochrana ovzduší		732 294 954
- ochrana přírody, EIA, IPPC	35027	
- ekologické zátěže	13263	731 296 548
- bezpečnost a ochrana zdraví	12866	605 293 564
- hygiena práce a prac. prostředí	13819	732 294 956





K projednání dodavatel předloží nebo při vlastním jednání doloží:

1. Odpadové hospodářství

- souhrnný přehled o všech odpadech vznikajících při činnosti dodavatele v areálech ŠKODA AUTO a.s. a o nakládání s nimi zahrnující zejména:
 - kód a název druhu odpadu, kategorii, množství (při delším působení ve ŠKODA AUTO a.s. roční), kód způsobu nakládání s odpadem, údaje o partnerském subjektu a provozovně, které je odpad předáván,
 - popis způsobu nakládání s odpady – místa a způsoby třídění, shromažďování a manipulace s odpadem, druh a označení sběrných nádob a manipulačních prostředků, jména odpovědných osob a kontakt na ně,
- kopie smluv s oprávněnými subjekty, kterým budou odpady předávány k využití či odstranění.

2. Ochrana vod

- popis všech zařízení a činností, při kterých se spotřebovávají vody nebo které mohou mít vliv na povrchové a podzemní vody. Jedná se zejména o:
 - množství a druh spotřebované vody zařízeními nebo činnostmi,
 - množství, druh a úroveň znečištění produkovaných odpadních vod, použité technologie jejich čištění, způsob monitoringu množství a kvality odpadních vod na výstupu z pracoviště dodavatele,
 - seznam druhů a množství závadných látek, které jsou v zařízeních obsaženy, při činnostech využívány nebo skladovány včetně popisu nakládání s nimi.
- doklady k nakládání s vodami nebo závadnými látkami:
 - smlouva (dohoda) o dodávce vody a odvádění odpadních vod se ŠKODA AUTO a.s. (útvár PPB/13, viz článek VI. nájemní smlouvy a příloha č. 2 – odběry energií),
 - smlouva (dohoda) o dočišťování odpadních vod se společností ŠKO-ENERGO, s.r.o., budou-li odpadní vody čištěny v zařízeních této společnosti,
 - platné povolení vodoprávního úřadu k nakládání s vodami dle zákonů č. 254/2001 Sb., vodní zákon, v platném znění a č. 274/2001 Sb., o vodovodech a kanalizacích, v platném znění, je-li těmito zákony vyžadováno,
 - vodoprávním úřadem schválený provozně-manipulační řád vodního díla, pokud je zařízení určeno k úpravě odpadních vod nebo produkuje odpadní vody,
 - vodoprávním úřadem schválený havarijní plán v případě zacházení se závadnými látkami v rozsahu stanoveném vyhláškou č. 450/2005 Sb., o náležitostech nakládání se závadnými látkami a náležitostech havarijního plánu, způsobu a rozsahu hlášení havárií, jejich zneškodňování a odstraňování jejich škodlivých následků, ve znění pozdějších předpisů.

3. Ochrana ovzduší

- přehled zdrojů znečišťování ovzduší provozovaných dodavatelem v areálech ŠKODA AUTO a.s. obsahující název zdroje, zařazení zdroje, emitované znečišťující látky a jejich roční množství, monitoring emisí, popis technologie omezování emisí,
- povolení orgánu ochrany ovzduší k provozu (v případě záměru k umístění a výstavbě) zdroje znečišťování ovzduší,
- orgánem ochrany ovzduší schválený provozní řád zdroje znečišťování ovzduší, pokud je právními předpisy vyžadován,
- povolení MŽP k emisím skleníkových plynů, pokud zařízení dodavatele podléhá režimu zákona č. 383/2012 Sb., o podmínkách obchodování s povolenkami na emise skleníkových plynů v platném znění,
- seznam v areálech ŠKODA AUTO a.s. provozovaných chladících a klimatizačních zařízení s regulovanými chladivými a fluorovanými skleníkovými plyny obsahující typ zařízení a jeho situování, druh chladiva a jeho množství, kontakt na organizaci zajišťující servis zařízení,
- při záměru aplikovat nátěrové hmoty s obsahem těkavých organických látek (VOC) na vnitřních nebo venkovních plochách je nutné předložit:





- popis činnosti zahrnující místo činnosti, lakovanou plochu, spotřebu a způsob nanášení nátěrových hmot, obsah organických rozpouštědel v nátěrových hmotách, opatření k omezení emisí tuhých znečišťujících látek,
- výsledek projednání činnosti s uživatelem plochy ve ŠKODA AUTO a.s.

4. Ochrana přírody, EIA, IPPC

- návrh zásahu dodavatele do nezpevněných ploch a zeleně v areálech ŠKODA AUTO a.s. Ten je třeba doložit souhlasem uživatele ploch ve ŠKODA AUTO a.s. a v případě kácení dřevin i souhlasem příslušného obecního úřadu,
- oznámení o záměru situovaného v areálu ŠKODA AUTO a.s. a podléhajícího řízení podle zákona č. 100/2001 Sb., o posuzování vlivů na životní prostředí, v platném znění, a to před podáním oznámení příslušnému úřadu,
- žádost o vydání integrovaného povolení nebo jeho změny pro zařízení dodavatele v areálu ŠKODA AUTO a.s., které podléhá zákonu č. 76/2002 Sb., o integrované prevenci, v platném znění, a to před podáním žádosti krajskému úřadu.

5. Ekologické zátěže

- lokalizaci pracovišť dodavatele včetně zamýšlených zásahů do objektů a ploch, aby bylo možné ověřit, zda využití objektů a ploch není spojeno s povinností odstranit starou ekologickou zátěž nebo jinou ekologickou závadu (např. zbytkové znečištění v záchytných jímkách a potrubních rozvodech).

6. Hygiena práce a pracovní prostředí

- přehled všech strojů, zařízení a činností, které bude dodavatel při své činnosti ve ŠKODA AUTO a.s. používat, které mohou ovlivnit kvalitu pracovního prostředí (hlukem, ultrazvukem, vibracemi, ionizujícím zářením, sálavým teplem, emisemi škodlivin apod.) včetně jejich příslušných technických parametrů a opatření ke snížení jejich negativních vlivů,
- přehled všech chemických látek a směsí, které bude dodavatel při své činnosti ve ŠKODA AUTO a.s. používat. Přitom doloží:
 - mycí, čistící a dezinfekční prostředky musí splňovat podmínky příslušné evropské legislativy,
 - u nebezpečných chemických látek a směsí aktuální bezpečnostní listy v souladu s platnou legislativou. Každý bezpečnostní list musí obsahovat informaci o obsahu těkavých organických látek (VOC - Volatile Organic Compounds). Pokud legislativa pro danou látku/směs nevyžaduje bezpečnostní list, bude informace o obsahu VOC obsažena v jiné dokumentaci (např. technický list a podobně).
 - platnou koncesi opravňující k používání nebezpečných chemických látek a směsí klasifikovaných dle zákona č. 350/2011 Sb., o chemických látkách a chemických směsích, v platném znění.

ŠKODA AUTO a.s. si vyhrazuje právo na posouzení všech chemických látek a směsí, které bude dodavatel při své činnosti v areálech ŠKODA AUTO a.s. používat. V odůvodněných případech ŠKODA AUTO a.s. (útvarem PSU - Ekologie a pracovní ochrana) rozhodne o jejich použití v konkrétních provozech.

Pokud bude dodavatel působit v areálech závodů ŠKODA AUTO a.s. v Kvasinách nebo Vrchlabí, může být společností ŠKODA AUTO a.s. (útvarem PSU - Ekologie a pracovní ochrana) vyžádáno projednání činnosti ještě s příslušnými specialisty těchto závodů, např. s vodohospodáři, ekology, bezpečnostními technikami apod.

Vzhledem k tomu, že vlivy činností dodavatele na stav životního a pracovního prostředí, bezpečnosti a hygieny práce se sčítají s vlivy ŠKODA AUTO a.s. a ostatních dodavatelů, vyhrazuje si ŠKODA AUTO a.s. před zahájením činnosti dodavatele nebo její změny právo rozhodnout o umožnění této činnosti a o stanovení omezujících podmínek.





ŠKODA

VI.

Bezpečnost a ochrana zdraví při práci (BOZP)

Požadavky z hlediska BOZP jsou uvedeny v dokumentu „Závazné podmínky a pokyny pro obchodní partnery poskytující službu v areálech společnosti ŠKODA AUTO z hlediska bezpečnosti a ochrany zdraví při práci“, které jsou součástí dokumentů umístěných pro obchodní partnery na internetových stránkách na adrese vwgroupsupply.com.

VII.

Porušení smlouvy

Neprojednání předmětu působení dodavatele v areálech ŠKODA AUTO a.s. nebo porušení obecně závazných předpisů či interních předpisů ŠKODA AUTO a.s. v oblasti ochrany životního a pracovního prostředí, bezpečnosti a hygieny práce je považováno za hrubé porušení smlouvy, na jehož základě může ŠKODA AUTO a.s. od smlouvy odstoupit.

V Mladé Boleslavi 01.08.2017

Zpracoval: útvar PSU – Ekologie a pracovní ochrana

