

## **Škoda Auto a. s.**

se sídlem Mladá Boleslav II, tř. Václava Klementa 869, Mladá Boleslav, PSČ 293 01  
zapsaná v obchodním rejstříku vedeném Městským soudem v Praze, oddíl B, vložka 332  
zastoupená: JUDr. Davidem Kavanem, vedoucím útvaru FL – Právní záležitosti,  
na základě oprávnění k zastupování ze dne 21. 1. 2019  
Ing. Janem Babákem, vedoucím útvaru PPB – Plánování staveb a infrastruktury  
na základě oprávnění k zastupování ze dne 22. 7. 2022

IČO: 001 77 041

DIČ: CZ00177041

bankovní spojení: UniCredit Bank Czech Republic and Slovakia, a.s.

č. účtu: 1000053254/2700

(dále jen „půjčitel“)

a

## **Zaměstnanecká pojišťovna Škoda**

se sídlem Mladá Boleslav II, Husova 302, Mladá Boleslav, PSČ 293 01  
zapsaná v obchodním rejstříku u Městského soudu v Praze, oddíl A, vložka 7541  
zastoupená: Ing. Darinou Ulmanovou, MBA, ředitelkou

IČO: 463 54 182

DIČ: CZ46354182

(dále jen „vypůjčitel“)

uzavírají tuto

### **smlouvu o výpůjčce**

podle § 2193 a násl. zák. č. 89/2012 Sb., občanský zákoník, v platném znění (dále jen „OZ“)  
(dále jen „Smlouva“)

#### **I.**

#### **Identifikace nemovitosti**

- 1.1 Půjčitel je vlastníkem pozemku parc. č. st. 609, v obci Vrchlabí, zapsaného na listu vlastnictví č. 3000 pro katastrální území Vrchlabí, vedeného Katastrálním úřadem pro Královéhradecký kraj, Katastrální pracoviště Trutnov, jehož součástí je budova bez č. p., interně pronajímatelem označená jako **C1** (dále jen „Budova“).
- 1.2 Půjčitel prohlašuje, že je oprávněn přenechat tuto Budovu, resp. prostory v ní se nacházející vypůjčitelí k dočasnému užívání, a že na Budově nevážnou žádná práva či povinnosti na straně půjčitele, které by bránily řádnému užívání dle této Smlouvy.

#### **II.**

#### **Předmět smlouvy**

- 2.1 Půjčitel přenechává vypůjčitelí část prostor sloužících podnikání v Budově, o výměře **43,20 m<sup>2</sup>**, dle specifikace uvedené v Příloze č. 1 k této Smlouvě, dále jen „Vypůjčené prostory“ anebo „Předmět výpůjčky“.
- 2.2 Vypůjčitel je s technickým stavem Předmětu výpůjčky seznámen a smluvní strany konstatují, že Předmět výpůjčky je způsobilý ke smluvenému užívání.
- 2.3 Předmět výpůjčky je vypůjčitel oprávněn dočasně užívat ode dne účinnosti této Smlouvy.

#### **III.**

#### **Účel výpůjčky**

Vypůjčitel bude využívat k administrativním činnostem, které jsou nezbytné pro zajištění veřejného zdravotního pojištění a dále pro zprostředkování smluvního pojištění a připojištění (přesahujícího rámec potřebných zdravotních služeb) poskytovaných pojištěncům z řad zaměstnanců půjčitele a dále externím zaměstnancům vykonávajícím v areálu půjčitele (na základě smluvního vztahu uzavřeného mezi nimi, popř. jejich zaměstnavatelem a půjčitelem) pravidelně a dlouhodobě práci či poskytující služby (např. agenturní zaměstnanci, zaměstnanci integrovaných firem a dodavatelů).

Approved by Legal at Thu Jul 27 2023 12:31:24 GMT+0200 (SELČ)



#### IV. Doba výpůjčky

Výpůjčka se sjednává na dobu určitou počínaje dnem 1. 4. 2023 do dne 31. 12. 2023.

#### V. Práva a povinnosti smluvních stran

##### 5.1 Práva a povinnosti vypůjčitele

- 5.1.1 Vypůjčitel podpisem této Smlouvy a Předávacího protokolu potvrzuje, že mu půjčitel předal Předmět výpůjčky bez závad, ve stavu způsobilém k dohodnutému účelu využití.
- 5.1.2 Vypůjčitel je oprávněn a povinen užívat Předmět výpůjčky řádně, v rozsahu a výlučně k účelu uvedenému v čl. III. této Smlouvy, a to po celou dobu trvání užívacího vztahu.
- 5.1.3 Vypůjčitel je v souladu s touto Smlouvou povinen dbát o dobrý stav Předmětu výpůjčky.
- 5.1.4 Veškeré úpravy Předmětu výpůjčky prováděné vypůjčitelem, které přesahují rámec obvyklého udržování a drobných oprav v prostorách Předmětu výpůjčky, vyžadují výslovný, předchozí a písemný souhlas půjčitele. Součástí souhlasu je i specifikace těchto úprav, a to dle jejich popisu a seznamu tak, jak je předložený v žádosti vypůjčitele. V případě pochybností o charakteru úprav takto vypůjčitelem zamýšlených se má za to, že souhlas vyžadují zejména veškeré změny zasahující do stavební a architektonické podstaty Předmětu výpůjčky, podstatně měnící Předmět výpůjčky, a dále pevná instalace jakýchkoliv zařízení, jakož i veškeré zásahy do elektrického, plynového, vodovodního a dalšího vedení. Výše uvedené úpravy Předmětu výpůjčky provádí vypůjčitel na svůj náklad s tím, že po skončení výpůjčky uvede Předmět výpůjčky do původního stavu, pokud se s půjčitelem nedohodne jinak. Mají-li úpravy provedené vypůjčitelem zůstat v majetku půjčitele i po skončení nájmu, musí se před jejich provedením smluvní strany dohodnout i na příslušné kompenzaci za provedení technického zhodnocení majetku půjčitele.
- 5.1.5 Vypůjčitel je oprávněn odepisovat v souladu s § 28 odst. 3 zákona č. 586/1992 Sb., o dani z příjmů, ve znění pozdějších předpisů (dále jen "zákon o daních z příjmů") náklady na veškeré povolené úpravy, které odpovídají definici technického zhodnocení podle § 33 zákona o daních z příjmů, jež sám zaplatil, pouze po předchozím písemném souhlasu půjčitele. Pokud půjčitel souhlas udělí, zavazuje se nezvýšit vstupní účetní hodnotu prostor vykázanou v jeho účetních záznamech o náklady takových prací a investic provedených vypůjčitelem na jeho vlastní náklady.
- 5.1.6 Vypůjčitel je povinen upozornit půjčitele na všechna zjištěná nebezpečí a závady, která mohou vést ke vzniku škod půjčiteli. Vypůjčitel je povinen oznámit bez zbytečného odkladu půjčiteli veškeré změny, které nastaly v a na Předmětu výpůjčky, zejména pak jej informovat o všech mimořádných situacích, haváriích a pojistných událostech ve Vypůjčených prostorech, a to jak v důsledku úkonů vypůjčitele, tak i bez jeho vlivu a vůle, a provést nezbytná opatření k zabránění vzniku škody, případně jejímu zmírnění. Pokud dojde zaviněním vypůjčitele ke škodám na majetku půjčitele, je vypůjčitel povinen tyto škody nahradit, a to především uvedením do původního stavu, nedohodnou-li se smluvní strany jinak.
- 5.1.7 Vypůjčitel je povinen bez zbytečného odkladu oznámit půjčiteli potřebu oprav, které má půjčitel provést a umožnit provedení těchto i jiných nezbytných oprav; jinak vypůjčitel odpovídá za škodu, která nesplněním této jeho povinnosti půjčiteli vznikla.
- 5.1.8 Vypůjčitel je povinen umožnit půjčiteli v nezbytném rozsahu kontrolu dodržování podmínek této Smlouvy a způsobu užívání Vypůjčených prostor.
- 5.1.9 Vypůjčitel je oprávněn, s předchozím souhlasem půjčitele, vybavit Předmět výpůjčky dohodnutými zařízovacími předměty. Vypůjčitel je povinen zabezpečit své movité věci nacházející se v a na Vypůjčených prostorech proti zcizení, požáru, živelním pohromám, apod. a dodržovat bezpečnostní protipožární předpisy, technické normy a ostatní obecně závazné právní předpisy tak, aby nedošlo ke škodám na majetku půjčitele.
- 5.1.10 V Předmětu výpůjčky je povinen vypůjčitel zajistit péči o ochranu životního a pracovního prostředí, bezpečnost a ochranu zdraví při práci ve smyslu platných předpisů a dále podle Přílohy č. 2 k této Smlouvě - Požadavky na dodavatele působící v areálech Škoda Auto a.s. z hlediska ochrany životního a pracovního prostředí, bezpečnosti a ochrany zdraví při práci.
- 5.1.11 Vypůjčitel prohlašuje, že bude mít uzavřeno po celou dobu platnosti smluvního vztahu dle této Smlouvy pojištění obecné odpovědnosti za škodu způsobenou provozní činností třetím osobám. Uzavření a trvání

Approved by Legal at Thu Jul 27 2023 12:31:24 GMT+0200 (SELČ)



této Smlouvy je vypůjčitel povinen na vyžádání prokázat půjčiteli po celou dobu trvání nájemního vztahu dle této Smlouvy.

- 5.1.12** Vypůjčitel se zavazuje zdržet se jakýchkoliv jednání, která by rušila nebo mohla rušit výkon ostatních užívacích a nájemních či podnájemních práv v Budově, v níž se nachází Předmět výpůjčky. Jakékoliv zasahování do nájemních, užívacích a vlastnických práv ostatních osob v Budovách, v nichž se nachází Předmět výpůjčky, je nepřipustné. Vypůjčitel se zejména zavazuje neskladovat v Předmětu výpůjčky žádný odpad ani předměty, které by mohly vytvořit překážku na jiných místech, než jsou ta, která jsou určena k účelu sjednanému touto Smlouvou, udržovat jím používané mechanické přístroje bez hluku a vibrací, které by se mohly přenášet z Předmětu výpůjčky a zatěžovat tím nad míru obvyklou ostatní uživatele, udržovat Předmět výpůjčky bez zápachu a nepoužívat ani neprovozovat přístroje, které poškozují Budovu.
- 5.1.13** Vypůjčitel je oprávněn využívat ve Vypůjčených prostorách zřízené rozvody PC sítí a pevné telefonní linky, a to výlučně k plnění účelu podle této Smlouvy, na základě samostatné smlouvy uzavřené s půjčitelem.
- 5.1.14** Vypůjčitel je oprávněn umístit na Budově, v níž se nachází Předmět výpůjčky, informační tabuli se svojí identifikací o společnosti či provozu. K umístění jiných reklam či informací vypůjčitele je zapotřebí předchozího, výslovného a písemného souhlasu půjčitele.
- 5.1.15** Nedohodnou-li se strany této Smlouvy písemně jinak, je vypůjčitel povinen po skončení smluvního vztahu založeného touto Smlouvou odevzdat Předmět výpůjčky v takovém stavu, v jakém mu byl předán při zohlednění běžného opotřebení, odstranit veškeré jím vnesené věci, označení dle odst. 5.1.14 tohoto článku a veškeré změny a úpravy, které provedl se souhlasem půjčitele. Odstranění těchto úprav a změn bude uskutečněno do jednoho měsíce od řádného ukončení smlouvy.
- 5.1.16** Vypůjčitel není oprávněn bez předchozího písemného souhlasu půjčitele zříditi třetí osobě k Předmětu výpůjčky užívací právo.

## **5.2 Práva a povinnosti půjčitele**

- 5.2.1** Půjčitel je povinen předat vypůjčiteli Předmět výpůjčky ve stavu způsobilém ke smluvenému účelu užívání a umožnit vypůjčiteli po celou dobu výpůjčky Předmět výpůjčky nerušeně užívat.
- 5.2.2** Půjčitel je povinen udržovat svým nákladem Předmět výpůjčky ve stavu způsobilém ke smluvenému užívání.
- 5.2.3** Půjčitel umožní určeným pracovníkům vypůjčitele či třetím oprávněným subjektům přístup do Předmětu výpůjčky kdykoliv a do ostatních částí Budovy, po předchozím oznámení vypůjčitele vždy v případech, kdy takový vstup může být nezbytný k instalaci, obsluze, prohlídce či údržbě zařízení. Pracovníci vypůjčitele se půjčiteli, resp. jeho zástupcům při vstupu prokáží zaměstnaneckou průkazkou vypůjčitele anebo občanským průkazem. Třetí oprávněné osoby budou vždy v doprovodu pracovníka vypůjčitele, případně bude jejich vstup předem půjčiteli oznámen s předložením seznamu těchto osob.
- 5.2.4** Půjčitel je oprávněn vstoupit do Vypůjčených prostor spolu s vypůjčitelem, a to zejména za účelem kontroly dodržování podmínek této Smlouvy, jakož i provádění údržby, nutných oprav či provádění kontroly elektrického, vodovodního a dalšího vedení, jestliže je toho zapotřebí. Půjčitel je oprávněn vstoupit do Vypůjčených prostor ve výjimečných případech i bez doprovodu vypůjčitele, jestliže to vyžaduje náhle vzniklý havarijný stav či jiná, havarijnímu stavu obdobná skutečnost. O takovém vstupu musí půjčitel vypůjčitele neprodleně uvědomit ihned po jeho uskutečnění, nebylo-li možno vypůjčitele informovat předem.
- 5.2.5** Půjčitel je povinen upozornit vypůjčitele na všechna zjištěná nebezpečí a závady, která mohou vést ke vzniku škod vypůjčiteli.
- 5.2.6** Půjčitel je povinen pojistit na vlastní náklady Předmět výpůjčky dostatečným způsobem zejména proti nebezpečí ohně, bouře, krupobití a poruchám na vodovodním potrubí.
- 5.2.7** Půjčitel neodpovídá za škodu ani ztrátu, které případně utrpí osoby během své přítomnosti ve Vypůjčených prostorech, ani za movité věci ve vlastnictví vypůjčitele, případně pracovníků nebo návštěvníků vypůjčitele, ke kterým dojde jiným způsobem než porušením povinností půjčitele. Půjčitel zejména neodpovídá za škody nebo ztráty, které utrpí vypůjčitel ve Vypůjčených prostorech následkem vyšší moci. Půjčitel odpovídá za škody, které vzniknou porušením jeho povinností, resp. v důsledku špatného stavu Vypůjčených prostor.

Approved by Legal at Thu Jul 27 2023 12:31:24 GMT+0200 (SELČ)



- 5.2.8** Půjčitel musí na vlastní náklady v pravidelných intervalech provádět údržbu a pravidelné servisní prohlídky a revize u všech zařízení tvořících součásti nebo příslušenství Předmětu výpůjčky, u kterých jsou takové prohlídky ze zákona vyžadovány, především u hasicích přístrojů a protipožárních zařízení.
- 5.2.9** Půjčitel je oprávněn vstupovat do Vypůjčených prostor v rozsahu nutném k tomu, aby mohl užívat parkoviště, kancelářské prostory a ostatní plochy sousedící s Předmětem výpůjčky. Půjčitel přitom nesmí nijak omezit vypůjčitele.
- 5.2.10** Půjčitel musí vyhotovit koncept protipožární ochrany (plán nasazení hasičského sboru, plán únikových a záchranných cest atd.) a tento předat vypůjčiteli.

## **VI. Obchodní tajemství**

- 6.1** V případě, že mezi půjčitelem a vypůjčitelem byla uzavřena Dohoda o utajení, je vypůjčitel povinen dodržovat též povinnosti vyplývající z této Dohody. Obsahuje-li Dohoda o utajení a tato Smlouva ustanovení o smluvní pokutě za porušení shodné povinnosti smluvního partnera, uhradí vypůjčitel půjčiteli smluvní pokutu vyšší.
- 6.2** Vypůjčitel bere na vědomí, že ve všech prostorách užívaných půjčitelem existuje obecný zákaz pořizování obrazových záznamů (fotografií, filmů, videí, .....). Do areálu Technického vývoje půjčitele a do některých dalších viditelně označených částí areálů a budov v majetku půjčitele je zakázáno vnášet jakékoliv zařízení s možností pořízení obrazové dokumentace (včetně mobilních telefonů s možností pořízení obrazového záznamu). Výjimky z tohoto zákazu jsou podmíněny získáním písemného povolení půjčitele, k čemuž si vypůjčitel musí vyžádat součinnost příslušných zaměstnanců útvaru SO/Bezpečnost a ochrana značky půjčitele a v případě pohybu v prostorech, kde probíhá výzkum a vývoj i příslušných zaměstnanců útvaru E/Technický vývoj. V případě úmyslného či nedbalostního porušení těchto povinností je půjčitel oprávněn v jednotlivém případě požadovat na vypůjčiteli zaplacení smluvní pokuty ve výši 50.000,- Kč, která je splatná do 15 dnů od doručení výzvy k zaplacení. Vypůjčitel se smluvní pokutou souhlasí a dále si je vědom, že půjčitel na něm může požadovat i nárok na náhradu škody přesahující tuto sankci.

## **VII. Započtení, náhrada újmy**


- 7.1** Půjčitel je oprávněn započíst jakoukoliv pohledávku podle této Smlouvy proti pohledávce vypůjčitele na zaplacení ceny plnění.
- 7.2** Půjčitel odpovídá pouze za újmu způsobenou úmyslně nebo hrubou nedbalostí a za újmu způsobenou člověku na jeho přirozených právech.

## **VIII. Ukončení a zánik výpůjčky**

- 8.1** Výpůjčka podle této Smlouvy zaniká současně s ukončením plnění účelu podle čl. III. této Smlouvy, ke kterému byla tato Smlouva uzavřena.
- 8.2** Vypůjčitel je oprávněn vrátit půjčiteli Předmět výpůjčky před skončením doby, na kterou si Předmět výpůjčky podle této Smlouvy vypůjčil, jen s předchozím písemným souhlasem půjčitele.
- 8.3** V případě, že vypůjčitel porušuje své povinnosti podle této Smlouvy, je půjčitel oprávněn vyzvat vypůjčitele, aby mu Předmět výpůjčky vrátil. Vypůjčitel je povinen Předmět výpůjčky půjčiteli vrátit do 14 dnů poté, co jej půjčitel k vrácení vyzval.
- 8.4** Vypůjčitel je povinen vrátit půjčiteli Předmět výpůjčky před skončením doby, na kterou si Předmět výpůjčky podle této Smlouvy vypůjčil, potřebuje-li půjčitel nevyhnutelně Předmět výpůjčky z důvodu, který nemohl při uzavření této Smlouvy předvídat. Vypůjčitel je povinen Předmět výpůjčky půjčiteli vrátit do 14 dnů poté, co jej půjčitel k vrácení vyzval.
- 8.5** Výpůjčka dále zaniká zánikem Předmětu výpůjčky.
- 8.6** Postoupení této Smlouvy nebo její části provedené vypůjčitelem na třetí osobu vyžaduje předchozí písemný souhlas půjčitele.



## IX. Ostatní ujednání

- 9.1 Tuto Smlouvu lze měnit, doplňovat nebo rušit jen číslovanými písemnými dodatky, signovanými zástupci smluvních stran.
- 9.2 Tato Smlouva, jakož i právní vztahy vzniklé porušením této Smlouvy, se řídí právním řádem České republiky. Použití norem mezinárodního práva soukromého, jakož i Úmluvy OSN o smlouvách o mezinárodní koupi zboží se vylučuje. Podmínky neupravené v této Smlouvě se řídí OZ, přičemž smluvní strany ujednávají, že
- a) obchodní zvyklost nemá přednost před ustanovením zákona, jež nemá donucující účinky,
  - b) vypůjčitel na sebe přebírá nebezpečí změny okolností,
  - c) se vylučuje přijetí této Smlouvy s jakoukoliv odchylkou, byť by to byla odchylka, která podstatně nemění původní podmínky. Totéž platí i pro sjednávání jakýchkoliv změn této Smlouvy či uzavírání dílčích smluv na tuto Smlouvu navazujících,
  - d) se pro tuto Smlouvu nepoužije úprava dle § 1799, §1800 OZ týkající se smluv uzavíraných adhezním způsobem. Totéž platí pro jakékoliv smlouvy a dokumenty na tuto Smlouvu navazující,
  - e) veškeré změny a dodatky k této Smlouvě musí být uzavřeny písemně a řádně podepsány oprávněnými zástupci obou smluvních stran; to platí i pro vzdání se požadavku písemné formy. Smluvní strany pro všechny své vzájemné obchodní vztahy stanoví, že nemůže dojít k uzavření smlouvy na základě jednostranného potvrzení dle § 1757 odst. 2 a 3 OZ, jejichž aplikaci tímto vylučují,
  - f) smluvní strany ujednávají, že na závazek založený touto Smlouvou se nepoužije § 1950 OZ. To znamená, že kvitance na pozdější plnění nepotvrzuje splnění předchozího plnění, pokud to v ní není výslovně uvedeno.
- 9.3 Pro veškeré spory vznikající z této Smlouvy anebo v souvislosti s ní sjednávají smluvní strany pravomoc věcně příslušného soudu České republiky, v jehož obvodu je sídlo půjčitele.
- 9.4 Účastníci této Smlouvy výslovně prohlašují, že se podrobně seznámili s obsahem této Smlouvy, že tato Smlouva je výrazem jejich vážné, svobodné, určité a omylu prosté vůle a souhlasí s jejím obsahem. Smlouva byla sepsána na základě pravdivých údajů a nebyla ujednána v tísní ani za jinak jednostranně nevýhodných podmínek.
- 9.5 V případě, že některé ustanovení této Smlouvy je nebo se stane neplatným/neúčinným, zůstávají ostatní ustanovení této Smlouvy platná/účinná. Smluvní strany v případě potřeby nahradí takové neplatné/neúčinné ustanovení této Smlouvy ustanovením jiným, platným/účinným, které svým obsahem a smyslem odpovídá nejlépe obsahu a smyslu ustanovení původního, neplatného/neúčinného.
- 9.6 Smluvní strany tímto prohlašují, že:
- a) jsou k uzavření a plnění této Smlouvy oprávněny a uzavření a plnění této Smlouvy není v rozporu se žádnými právními předpisy ani jakýmkoliv veřejnoprávními opatřeními nebo rozhodnutími závaznými pro smluvní strany, v důsledku čehož by mohla být druhé smluvní straně způsobena újma,
  - b) tato Smlouva a závazky z ní vzniklé představují platné a účinné závazky smluvních stran vymahatelné v souladu s právními předpisy a podmínkami této Smlouvy,
  - c) uzavření této Smlouvy je v souladu s korporátními dokumenty smluvních stran, zejména se zakladatelskou listinou a stanovami, a smluvní strany obdržely k uzavření této smlouvy a jejímu plnění veškeré souhlasy a povolení,
  - d) tato Smlouva nahrazuje všechny dosavadní smluvní vztahy v rámci daného Předmětu Smlouvy.
- 9.7 **Kontaktní osoby:**  
Smluvní strany stanovily následující kontaktní osoby, které budou zabezpečovat spolupráci, vzájemnou informovanost obou smluvních stran a předávání podkladů a dokumentů.
- a) kontaktními osobami za půjčitele jsou:
- pro problematiku smluvní
- 
- pro problematiku požární  
Hasičský záchranný sbor Mladá Boleslav  
326 812 222



pro problematiku služeb informačních a telekomunikačních technologií



pro problematiku ekologie



b) kontaktními osobami za vypůjčitele jsou:



Smluvní strany se dohodly, že jakákoliv změna kontaktních údajů musí být bez prodlení písemně oznámena druhé smluvní straně.

## X. Závěrečná ustanovení

- 10.1 Smluvní strany tímto konstatují, že je tato smlouva o vypůjčce písemným potvrzením jejich ústního sjednání, na kterém se smluvní strany dohodly dne 1. 4. 2023, vyjadřuje úplné znění výše uvedené ústně sjednané smlouvy o vypůjčce písemnou formou a je s ní zcela v souladu.
- 10.2 Smluvní strany tímto výslovně souhlasí, že tato smlouva, při dodržení podmínek stanovených nařízením Evropského parlamentu a Rady EU 2016/679 o ochraně fyzických osob v souvislosti se zpracováním osobních údajů a o volném pohybu těchto údajů a o zrušení směrnice 95/46/ES a zákonem číslo 110/2019 Sb., o zpracování osobních údajů, může být bez jakéhokoliv omezení uveřejněna v souladu s ustanoveními zákona číslo 340/2015 Sb., o registru smluv, v platném znění.
- 10.3 Smluvní strany se dohodly, že Smlouvu zveřejní v registru smluv vypůjčitel.
- 10.4 Tato Smlouva je sepsána ve dvou vyhotoveních, z nichž každé má platnost originálu. Každá smluvní strana obdrží jedno vyhotovení této Smlouvy.
- 10.5 Součástí Smlouvy se stanou případně jednotlivé její později uzavřené dodatky, které budou mít vždy účinnost ke dni v každém jednotlivém dodatku uvedeném.
- 10.6 Nedílnou součástí této Smlouvy tvoří:

Příloha č. 1 - Specifikace Vypůjčených prostor

Příloha č. 2 - Požadavky na dodavatele působící v areálu Škoda Auto a.s.

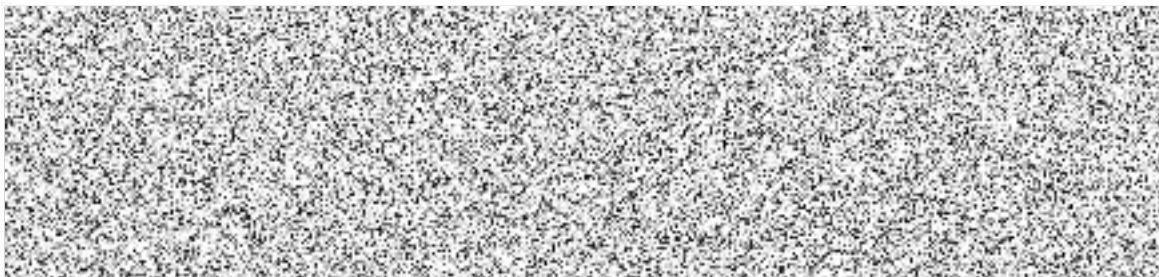
V případě rozporu mezi touto Smlouvou a jejími přílohami má přednost tato Smlouva.

v Mladé Boleslavi dne 4.8. 2023

půjčitel:

v Mladé Boleslavi dne 30.8. 2023

vypůjčitel:



Approved by Legal at Thu Jul 27 2023 12:31:24 GMT+0200 (SELČ)





SKODA AUTO a.s.  
Plánování staveb (1)  
a infrastruktury  
tř. Václava Klementa 869  
Mlada Boleslav II  
293 01 Mlada Boleslav

Approved by Legal at Thu Jul 27 2023 12:31:24 GMT+0200 (SELČ)



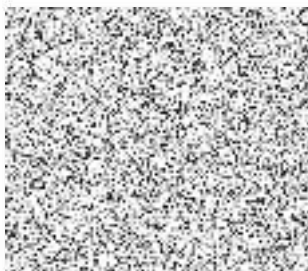
**Příloha č. 1.**

**Specifikace Předmětu výpůjčky**

**Objekt C1 v areálu výrobního závodu Škoda Auto a.s. ve Vrchlabí**

- |                           |                      |
|---------------------------|----------------------|
| - kanceláře, 3. NP        | 35,70 m <sup>2</sup> |
| - sociální zařízení, 3.NP | 7,50 m <sup>2</sup>  |

**vypracovala:**



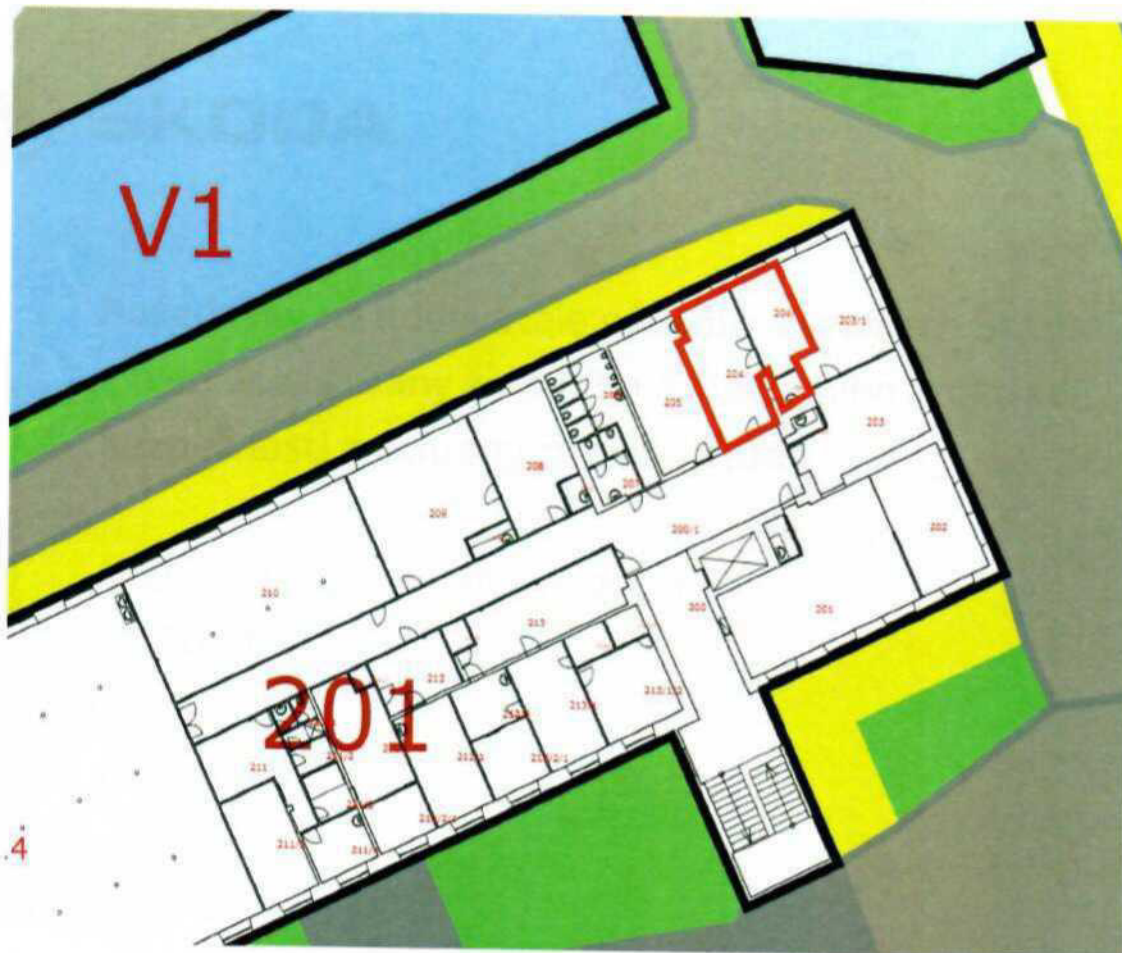
Approved by Legal at Thu Jul 27 2023 12:31:24 GMT+0200 (SELČ)





Grafické znázornění zapůjčených prostor

Objekt C1, Vrchlabí



Approved by Legal at Thu Jul 27 2023 12:31:24 GMT+0200 (SELČ)

