

Dodatek č. 1 k rámcové smlouvě o poskytování služeb při vývoji a správě webové prezentace a aplikace redakční systém č. SI-16055 ze dne 17.06.2021 (dále jen Smlouva)

Digital One s.r.o.

Sídlo: Smilova 337, Zelené Předměstí, 530 02 Pardubice

IČO: 04964641

DIČ: CZ04964641

zapsaná v obchodním rejstříku vedeném u Krajského soudu v Hradci Králové, spisová značka C 36927

(dále jen „Poskytovatel“)

na straně jedné a

město Holice

Sídlo: Holice, Holubova 1, PSČ 534 01

Zplnomocněný zástupce: Mgr. Ondřej Výborný, starosta

IČO: 00273571

DIČ: CZ00273571

(dále jen „Objednatel“)

na straně druhé

uzavřely níže uvedeného dne tento dodatek č. 1 Smlouvy:

1) V souladu s článkem I bod 2 a) Smlouvy budou v rámci služby „Vývoj a úpravy Aplikace“ v roce 2024 dodány následující poptávané funkcionality jako rozšíření stávajících webových stránek:

- Implementace přihlášení pomocí Identity občana
- Platební portál pro online platbu poplatků
- Portál občana a elektronické žádosti

Funkcionality jsou blíže specifikovány v nabídce č. N-16161v3, která je přílohou tohoto dodatku a budou zpracovány postupně ve 3 fázích a dodány nejpozději do 30.09.2024.

2) Služba „Webhosting, technická správa a technická podpora“ bude rozšířena o funkcionality výše popsané a cena bude navýšena [redacted] počínaje prvním dnem měsíce následujícího po měsíci, v němž byl dokončen postup předvídaný přílohou č. 1 Smlouvy.

Cena dalších nabízených služeb z přílohy 1 (hodinová sazba) bude upravena pro rok 2024:

- Grafické práce [redacted]
- Analytické práce, vývojářské práce [redacted]

Ing. Marek Cibere
jednatel
Digital One s.r.o.

Mgr. Ondřej Výborný
starosta
město Holice



Digital One s.r.o.
Smilova 337, 530 02 Pardubice
e-mail: info@digital1.cz

Rozvoj webových stránek Holic.eu a portál občana

Nabídka č. N-16161v3 z 16. 8. 2023

1. Cíl projektu

Cílem projektu je vylepšení webových stránek Holic.eu o další elektronické služby pro občany a příprava prvních funkcionalit portálu občana. Celý projekt se skládá z následujících fází a je možné ho realizovat najednou nebo i postupně.

2. Popis projektu

2.1 Implementace přihlášení pomocí Identity občana

Stát i obce začínají stále více nabízet online služby pro občany a spolu s potřebou jejich zabezpečení vzniknul centrální ověřovací mechanismus, tzv. Identita občana. Ta slouží pro bezpečné a jednoduché přihlašování do různých portálů státní a veřejné správy jednotným způsobem.

Pro další rozvoj web stránek a online služeb Holic, i pro standardům odpovídající zabezpečení již existujících služeb doporučujeme implementovat přihlašování s využitím identity občana. Funkčnost bude nyní využitá např. u stávající online e-sloužby **zjištění stavu poplatků**, kdy stávající ověření zadáním rodného čísla a následný podrobný výpis údajů je problematický právě kvůli zabezpečení a ochraně dat GDPR. Při implementaci této technologie ale budeme v budoucnu připraveni i na další rozvoj.

Další výhody přihlašování identitou občana

Použití technologie přihlášení pomocí Identity občana na webových stránkách města může mít několik výhod a důvodů. Zde je několik argumentů pro tuto technologii:

- **Bezpečnost a ověření**
Přihlášení pomocí Identity občana poskytuje vysokou úroveň zabezpečení a ověření uživatelů. Identita občana je často spojena s oficiálními úřady a dokumenty, což může snížit riziko falešných účtů a podvodů.
- **Omezení anonymity**
Přihlášení pomocí Identity občana umožňuje městu získat lepší přehled o tom, kdo webovou službu používá. To může pomoci omezit anonymitu a zvýšit zodpovědnost uživatelů za jejich jednání na webu.
- **Personalizace služeb**
S identitou občana může město lépe personalizovat služby a informace pro konkrétního uživatele. To může zlepšit uživatelskou zkušenost a umožnit poskytování relevantních informací.
- **Jednoduchost a pohodlí**
Identity občana mohou být široce používány pro různé úřední a městské služby. Použití této identity pro přihlášení na webové stránky města může eliminovat potřebu pamatovat si další uživatelské jméno a heslo.
- **Integrace s úředními službami**
Při poskytování online úředních služeb může přihlášení pomocí Identity občana usnadnit

integraci s těmito službami a umožnit rychlejší a jednodušší přístup k různým úředním formulářům a dokumentům.

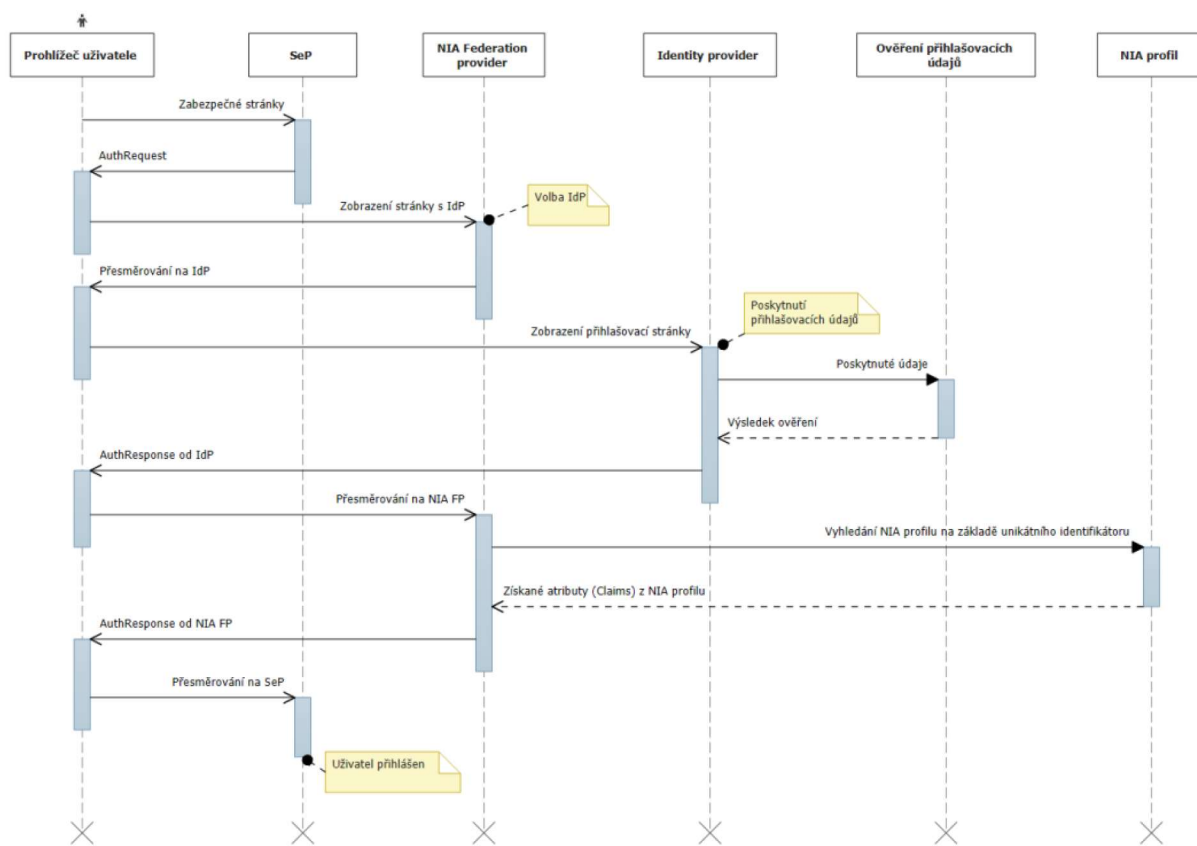
- **Snížení administrativní zátěže**
Přihlášení pomocí Identity občana může snížit administrativní zátěž pro město tím, že umožní automatizované ověření uživatelských dat a rychlé získání potřebných informací.
- **Transparentnost a důvěra**
Použití oficiální Identity občana může zvýšit transparentnost a důvěru mezi městem a jeho občany. Uživatelé budou mít větší jistotu, že se nacházejí na legitimním webu města.
- **Kombinace s databázemi a evidencemi**
Přihlášení pomocí Identity občana může umožnit městu propojení s různými databázemi a evidencemi, což může být užitečné při poskytování služeb a informací.
- **Legitimní komunikace**
Přihlášení pomocí Identity občana může sloužit jako způsob, jak město komunikuje s občany, například prostřednictvím oznámení, aktualizací a důležitých sdělení.

Technická implementace přihlášení identitou občana

Technická implementace služby bude provedená dle dostupné dokumentace. Komunikace mezi web aplikací poskytovatele služeb (web holice.cz) a národním bodem je založena na principu pasivní federace, kde probíhá výměna SAML tokenů, které musí umět webová aplikace poskytovatele služeb zpracovat. Komunikace mezi web aplikací a národním bodem může být založena na stávajících Standardech WS-Federation nebo SAML 2.

V rámci vývoje propojení webové aplikace poskytovatele je třeba implementovat proces žádosti o přihlášení, zpracování přijatých tokenů a proces odhlášení uživatele, viz. následující sekvenční diagram přihlašovacího procesu.

Detailnější informace jsou dostupné v 70stránkovém manuálu pro implementaci přihlášení na adrese https://info.identitaobcana.cz/download/SeP_PriruckaKvalifikovanehoPoskytovatele.pdf.



2.2 Platební portál pro online platbu poplatků

Placení poplatků digitálně přímo na web stránce je metoda, která je stále více populární. Lidé jsou na ní zvyklí i z běžného života, kde je využívána ke komerčním účelům. Platba může probíhat pomocí platební či kreditní karty, případně i dalšími moderními online platebními metodami (apple pay, google pay, bankovní převody apod.) dle zvoleného poskytovatele služby.

Integraci do webu Holic můžeme připravit dvěma způsoby:

Platba s využitím přihlášení identitou občana

Při využití výše zmíněného přihlášení identitou občana by mohl uživatel vidět všechny jemu přiřazené úhrady, včetně stavu zaplacenosti, a mohl by je zaplatit. Údaje by byly zjišťované online propojením webu a informačního systému obce.

Platba dle variabilního symbolu

Druhou variantou je umožnit platbu všech poplatků na základě vyhledání dle variabilního symbolu platebního výměru a ověření kontrolou jména a příjmení. Tato varianta není pro uživatele úplně komfortní, ale bude umožňovat snadnou platbu jakýchkoliv evidovaných poplatků, např. pokut.

Technické řešení online plateb poplatků

Konkrétní technické řešení bude dané výběrem platební brány, nicméně v obecné rovině je třeba při implementaci zajistit následující kroky:

Výběr platební brány

Výběr vhodné platební brány s posouzením nabízených funkcí, ceny (poplatky, provize z plateb) a technického řešení.

Registrace a konfigurace

Registrace u vybrané platební brány a všechny potřebné kroky pro konfiguraci účtu, včetně ověření identity, nastavení poplatků a jiných parametrů.

Integrace na webové stránky

Vytvoření stránky pro platbu obecních poplatků na vašich webových stránkách. V návaznosti na způsob integrace (2 varianty výše) bude nutné napojením na API informačního systému obce zjistit potřebné údaje pro provedení plateb a po ukončení platby dle výsledku opět zobrazit výstupy.

Implementace platebního tlačítka nebo formuláře

Vytvoření platebního tlačítka nebo formuláře, který umožní uživatelům zahájit platbu.

Zabezpečení a ochrana dat

Při implementaci platební brány je třeba řešit především zabezpečení citlivých dat uživatelů, zejména během přenosu a zpracování platebních informací.

Integrace API

Umožní automatizované zpracování plateb a přenos informací mezi vaším systémem a platební bránou.

Zpětná vazba a potvrzení plateb

Po úspěšném provedení platby by uživatel měl obdržet potvrzení o platbě a důležité informace. Zároveň by měla obec obdržet informace o provedené platbě.

Zpracování chyb a stornování plateb

Implementace mechanismů pro zpracování chyb při platbě a možnost stornování platby v případě potřeby.

Testování a ladění

Proces platby je nutné otestovat i na různých zařízeních a prohlížečích, abychom zajistili jeho správnou funkčnost a uživatelský zážitek.

2.3 Portál občana a elektronické žádosti

Portál občana na webových stránkách obce může nabízet širokou škálu služeb a informací, které mají za cíl usnadnit a zlepšit komunikaci a interakci mezi obcí a jejími občany.

Využití přihlášení identitou občana přináší možnost rozvoje dalších elektronických služeb. Pilotně navrhujeme vyzkoušet příjem elektronických žádostí (formulářů) pro komunikaci s úřadem. Domníváme se, že tato služba může obyvatelům Holic výrazně zvýšit komfort při komunikaci s úřadem.

Příjem elektronických žádostí pro komunikaci s úřadem

Ověřený uživatel na webu najde novou sekci elektronických žádostí – on-line formulářů. Při vyplnění formuláře uživatelem budeme mít zajištěnou identitu občana právě díky přihlašování identitou občana.

Formuláře mohou obsahovat předvyplněné údaje daného občana (získané přihlášením identitou), případně další údaje, které dle identity zjistíme v informačním systému města / informačních systémech státu.

Uživatel jen doplní další potřebné údaje, které není možné předvyplnit a žádost bezpečně odešle na úřad. Předání bude pravděpodobně odesláním mailem nebo automatickým zařazením do datové schránky obce přímo z webu. O přijetí a výsledku zpracování žádosti bude uživatel informován formou e-mailu nebo SMS.

Připravíme obecné řešení a tuto službu pilotně ověříme na agendě Místní poplatky - komunální odpad, psi, dostupné na webových stránkách města, viz <https://www.holice.eu/mesto-a-urad/mestsky-urad/odbor-financni-a-skolstvi/mistni-poplatky-komunalni-odpad-psi/>, (celkem 10-11 formulářů) tak, aby následně v budoucnu bylo možné službu rozvíjet na všechny možné další agendy, kde se formuláře dají využít.

Princip by bylo možné využít i pro další aktivity jako jsou online dotazníky a ankety, registrace (obecní rozhlas), rezervace apod.

3. Cenová nabídka

