

# SMLOUVA O DÍLO

uzavřená ve smyslu ust. § 2586 a násl. zákona č. 89/2012 Sb., občanský zákoník, ve znění pozdějších předpisů

## 1. Knihovna města Ostravy, příspěvková organizace

Sídlo: ul. 28. října 289/2, 702 00 Ostrava  
IČO: 000 97 586  
DIČ: CZ 000 97 586 (neplátce DPH)  
zastoupené: Mgr. Irenou Šťastnou, ředitelkou KMO  
Peněžní ústav: Komerční banka  
Číslo účtu: 66033761/0100  
Kontaktní osoba: Ing. Irena Türkeová  
E-mail, tel.: +420 778 795 666, +420 599 522 666, ekonom@kmo.cz

na straně objednatele

a

## 2. DIRP, s.r.o.

sídlo/místo podnikání: Cejl 40/107, 60200 Brno  
IČO: 49974955  
DIČ: CZ49974955  
Jednající: Jiří Havlík  
Bankovní spojení: Raiffeisenbank CZ  
Číslo účtu: 6636891002/5500  
Kontaktní osoba: Jiří Havlík  
Telefon, email: 603153235, jiri.havlik@dirp.cz

na straně zhotovitele

**smlouvu o dílo**  
(dále jen „smlouva“)

## 1 Úvodní ustanovení

- 1.1 Podkladem pro uzavření této smlouvy je nabídka zhotovitele ze dne 29.11.202390 podaná na základě výzvy k předložení nabídky veřejné zakázky malého rozsahu nazvanou **Dodávka a montáž pojízdných (posuvných) policových regálů pro uskladnění knih na pobočce Knihovny města Ostravy – Dr. Martíňka 4, 700 30 Ostrava – Hrabůvka** (dále jen „veřejná zakázka malého rozsahu“), zadávanou v souladu se zásadami definovanými v § 6 zákona č. 134/2016 Sb., o zadávání veřejných zakázkách (dále jen „zákon“).
- 1.2 Zhotovitel sděluje, že si prostudoval a detailně se seznámil se zadávacími podmínkami předmětné veřejné zakázky malého rozsahu, a že dílo je takto možno realizovat za dohodnutou pevnou smluvní cenu uvedenou v článku 6.
- 1.3 Zhotovitel potvrzuje, že se seznámil s rozsahem a povahou díla, že jsou mu známy veškeré technické, kvalitativní a jiné podmínky nezbytné k realizaci díla a že disponuje takovými kapacitami a odbornými znalostmi, které jsou nezbytné pro realizaci díla za dohodnutou pevnou smluvní cenu uvedenou v článku 6.
- 1.4 Zhotovitel prohlašuje, že je odborně způsobilý k zajištění předmětu smlouvy.

- 1.5 Smluvní strany prohlašují, že údaje uvedené v záhlaví této smlouvy odpovídají skutečnosti v době uzavření smlouvy. Změny údajů se zavazují bez zbytečného odkladu oznámit druhé smluvní straně.

## 2 Předmět smlouvy

- 2.1 Zhotovitel na svůj náklad a na své nebezpečí dodá pro objednatele posuvné (pojízdné) regály, včetně dopravy a montáže (dále též jen jako „předmět smlouvy“) v rozsahu a za podmínek uvedených v této smlouvě a v **Příloze č. 1** této smlouvy (nabídka Zhotovitele do výběrového řízení citovaného v čl. 1 odst. 1.1 této smlouvy – úložná kapacita kompletu regálů a nákres rozmístění regálů v místnosti)

### **Podrobné plnění předmětu smlouvy:**

Předmětem plnění je dodávka (včetně dopravy) a montáž pojízdných (posuvných) policových regálů pro uskladnění knih na pobočce knihovny města Ostravy – Dr. Martíňka 4, 700 30 Ostrava – Hrabůvka. Vzhledem ke skutečnosti, že sklad je součástí většího otevřeného prostoru, řešení bude předmět smlouvy bez výraznějších stavebních úprav a dodání tzv. na klíč. Ukončení na všech stranách je estetické a bezpečné z důvodu propojení s jednotlivých kanceláří.

### **Požadavky na regálový systém v místě plnění (Příloha č. 2):**

Rozeř místnosti: 5500 x 4000 mm, maximální výška stropu 2900 mm

Výška regálového sloupce, tj. umístění poslední ukládací roviny: max. 2800 mm, vč. Podvozku

Uložení kolejí: na podlahu místnosti

Povrchová úprava: prášková vypalovací barva v odstínu šedém RAL 7035.

Typ ovládání: mechanické

Ostatní požadavky: možnost přestavitelnosti polic, nosnost police minimálně 60 kg

- 2.2 Součástí plnění předmětu smlouvy je předání všech atestů, osvědčení, protokolů a certifikátů o zkouškách, revizních zpráv, prohlášení o shodě a příslušné dokumentace v souladu se zákonem č. 22/1997 Sb., o technických požadavcích na výrobky a o změně a doplnění některých zákonů, v platném znění a jeho prováděcími předpisy pro veškeré věci, práce a služby použité při zhotovení díla, zajištění kontroly kvality provádění díla, poskytnutí všech práv z průmyslového nebo jiného duševního vlastnictví umožňující řádné provozování, údržbu, opravy a provedení a dodání dokumentace skutečného provedení díla a poskytnutí záruk pro dílo.
- 2.3 Smluvní strany prohlašují, že předmět smlouvy není plněním nemožným a že smlouvu uzavírají po pečlivém zvážení všech možných důsledků.

## 3 Technické a kvalitativní parametry garantované zhotovitelem

Smluvní strany se dohodly na nejvyšší jakosti díla, použité materiály a související dodávky budou odpovídat tomuto jakostnímu vyjádření, tzn., že budou nové a nerepasované a práce budou prováděny v souladu s platnými ČSN, případně EN.

## 4 Doba a místo plnění

- 4.1 Zhotovitel je povinen provést dílo řádně a včas a předat jej objednateli nejpozději do 90 kalendářních dnů ode dne podpisu této smlouvy.
- 4.2 V případě, že o to objednatel písemně požádá, přeruší zhotovitel práce na díle, a to na takovou dobu, jakou bude objednatel požadovat. O tuto dobu se posunou termíny tím dotčené.
- 4.3 Bude-li toto přerušení trvat déle než jeden měsíc, bude objednatel povinen uhradit zhotoviteli již realizované práce. Před započatím dalších prací vyhotoví objednatel a zhotovitel zápis, ve kterém zhodnotí skutečný technický stav již zhotovených konstrukcí a prací a určí rozsah nezbytných úprav.

- 4.4 Zhotovitel splní svou povinnost provést dílo jeho řádným zhotovením a předáním objednateli bez vad a nedodělků. O předání a převzetí díla bude sepsán protokol, v jehož závěru objednatel prohlásí, zda dílo přijímá nebo nepřijímá, a pokud ne, z jakých důvodů.
- 4.5 Místem plnění je pobočka Knihovny města Ostravy – Dr. Martíčka 4, 700 30 Ostrava – Hrabůvka.

## 5 Vlastnické právo ke zhotovované věci a nebezpečí škody na ni

Vlastníkem zhotovované věci dle této smlouvy je od počátku objednatel.

## 6 Cena díla a fakturace

- 6.1 Celková cena za zhotovení díla se dohodou smluvních stran stanovuje jako cena smluvní a nejvýše přípustná, pevná po celou dobu provádění díla a je dána cenovou nabídkou zhotovitele. Celková cena za provedené dílo je stanovena dohodou smluvních stran takto:

**Celková cena bez DPH činí 413.600,- Kč**

**DPH 86.856,- Kč**

**Celková cena včetně DPH činí 500.456,- Kč**

Režim uplatnění DPH bude stanoven v souladu se zákonem č. 235/2004 Sb., o dani z přidané hodnoty, ve znění pozdějších předpisů. Nedílnou součástí této smlouvy je položkový rozpočet.

- 6.2 Zálohy nejsou sjednány.
- 6.3 Smluvní strany sjednávají, že úhrada ceny díla bude uhrazena po předání a převzetí díla bez vad a nedodělků.
- 6.4 Cena sjednaná dle odst. 6.1 tohoto článku je stanovena na základě nabídky Zhotovitele a technických požadavků zadavatele, a to jako cena nejvýše přípustná, překročitelná pouze za podmínek dohodnutých v této smlouvě. Cena zahrnuje veškeré náklady zhotovitele spojené s úplným a bezvadným dokončením díla.
- 6.5 Daň ve výši odpovídající zákonné sazbě daně z přidané hodnoty v době uskutečnění zdanitelného plnění přizná a zaplatí objednatel v režimu přenesené daňové povinnosti dle ustanovení § 92a a § 92e zákona č. 235/2004 Sb., o dani z přidané hodnoty, v platném znění. Změnu sazby DPH není třeba upravovat smluvním dodatkem k této smlouvě o dílo.
- 6.6 V případě, že při provádění díla bude zjištěno, že byl rozsah skutečně provedených prací zhotovitelem menší, sníží se o cenu neprovedených prací celková cena díla.
- 6.7 V případě zjištění potřeby provést práce nad rozsah díla sjednaný dle této smlouvy (tzv. více-práce), je zhotovitel takovou skutečnost povinen neprodleně písemně objednateli oznámit a předložit objednateli soupis prací, které tyto skutečnosti prokazují. V případě, že objednatel požaduje provést více-práce, je povinen svůj záměr oznámit zhotoviteli písemně.
- 6.8 Nárok na zaplacení více-prací dle předchozího odstavce vzniká zhotoviteli pouze za předpokladu, že na jejich provedení bude mezi smluvními stranami uzavřen dodatek ke smlouvě, přičemž platí podmínka, že uzavřeným dodatkem nesmí dojít ke změně původních podmínek veřejné zakázky malého rozsahu.

## 7 Vady díla a záruky

- 7.1 Zhotovitel poskytuje na celé dílo záruční dobu v délce **60** měsíců na montážní práce a **36** měsíců na dodávky (dále jen „**Záruční doba**“), která počíná běžet dnem předání a převzetí kompletního a řádně dokončeného díla, které je zbaveno všech vad a nedodělků. Po dobu běhu Záruční doby odpovídá zhotovitel za vady, které objednatel zjistil a které včas reklamoval.

- 7.2 Dílo má vady, pokud neodpovídá svou kvalitou či rozsahem podmínkám stanoveným v této smlouvě nebo požadavkům platných právních předpisů a norem. Podmínkou řádného předání předmětu díla je i předání dokladů o provedení veškerých zkoušek předepsaných zvláštními předpisy, normami.
- 7.3 Zhotovitel odpovídá za vady, jež má dílo v době jeho předání. Za vady díla, na něž se vztahuje záruka za jakost, pak odpovídá zhotovitel v rozsahu této záruky za jakost.
- 7.4 Strany se dohodly, že zhotovitel přejímá záruku za jakost díla, tj. zhotovitel přejímá závazek a zavazuje se, že po smlouvenou záruční dobu podle odst.7.1 smlouvy od řádného protokolárního předání díla zhotovitelem objednateli bude dílo způsobilé, a že si zachová smlouvené vlastnosti a jakost.
- 7.5 Pokud budou objednatelem zjištěny vady po předání díla, oznámí je písemně zhotoviteli a ten je povinen do 10 kalendářních dnů od obdržení tohoto oznámení se písemně vyjádřit, zda vadu uznává či nikoliv. Pokud se ve sjednané lhůtě zhotovitel nevyjádří, má se za to, že reklamaci uznává. Vady díla odstraní zhotovitel bezplatně v dohodnuté lhůtě. Pokud tato lhůta neodpovídá nutným technologickým postupům při odstraňování vad, je povinen zhotovitel vadu odstranit ve lhůtě odpovídající příslušným technickým postupům. Lhůta musí být dohodnuta tak, aby nezmařila další případné práce či úkony, nebo funkci díla
- 7.6 V případě, že se jedná o vadu typu havárie, je zhotovitel povinen započít s odstraňováním vady neprodleně (nejpozději do 24 hodin) tak, aby nedocházelo ke vzniku dalších škod.
- 7.6.1 Strany se dohodly, že záruční doba začíná běžet od řádného zhotovení díla a řádného protokolárního předání díla zhotovitelem objednateli;
- 7.6.2 záruční doba neběží po dobu, po kterou objednatel nemůže užívat dílo pro jeho vady a nedodělky nebo ho může užívat pouze omezeně.
- 7.7 V případě, že zhotovitel odstraňuje vady a nedodělky, je povinen provedenou opravu objednateli řádně předat. Na provedenou opravu vady poskytuje zhotovitel záruku ve stejné délce jako v bodě 7.1. tohoto článku smlouvy.

## **8 Předání díla**

- 8.1 Zhotovitel je povinen písemně oznámit objednateli nejpozději 5 pracovních dnů před termínem dokončení dle čl. 4, odst. 4.1, kdy bude dílo připraveno k předání. Objednatel je pak povinen nejpozději do tří dnů od termínu oznámeného zhotovitelem svolat předávací a přejímací řízení.
- 8.2 Zhotovitel je povinen předat předmět díla a doložit u přejímajícího řízení průkazy o použitých materiálech a dodávkách včetně atestů s prohlášením, že veškeré práce provedl dle zadávacích podmínek předmětné veřejné zakázky a v souladu se svou nabídkou veřejné zakázky. Dále je zhotovitel povinen předložit veškeré doklady o provedených zkouškách. O průběhu přejímajícího řízení pořídí objednatel zápis, ve kterém se mimo jiné uvede i soupis vad a nedodělků pokud je dílo obsahuje s termínem jejich odstranění. Pokud objednatel dílo odmítá převzít, je povinen uvést do protokolu svoje důvody.

## **9 Smluvní pokuty**

- 9.1 Zhotovitel se zavazuje zaplatit objednateli smluvní pokutu samostatně za každou vadu či nedodělek ve výši 0,5 % z celkové ceny díla bez DPH podle odst. 6.1. této smlouvy za každý den prodlení, oproti písemné výzvě objednatele v případě, že nesplní termíny odstranění vad a nedodělků sjednané v zápise o předání a převzetí díla.
- 9.2 V případě nesplnění termínu dokončení díla a předání objednateli dle čl. 4 odst. 4.1. této smlouvy je zhotovitel povinen zaplatit objednateli smluvní pokutu ve výši 0,5 % z celkové ceny díla bez DPH podle odst. 6.1. smlouvy za každý den prodlení.

- 9.3 V případě nedodržení dohodnutého termínu pro odstranění vad reklamovaných v záruční lhůtě zaplatí zhotovitel objednateli smluvní pokutu ve výši 0,5 % z celkové ceny díla bez DPH podle odst. 6.1. smlouvy za každý den prodlení a za každou vadu či nedodělek samostatně.
- 9.4 Bude-li ze strany zhotovitele porušena právní povinnost, která je stanovena právními předpisy nebo touto smlouvou a objednatel učiní nebo opomene učinit v důsledku porušení takové povinnosti následné činnosti, v jejichž důsledku bude sankcionován ze strany orgánů veřejné správy je příslušný zhotovitel povinen tuto částku jako vzniklou škodu objednateli nahradit, pokud nebyla způsobena zcela či zčásti v důsledku jednání či opomenutí objednatele nebo pokud na možné porušení předpisů zhotovitel objednatele předem neupozornil.
- 9.5 Objednatel je oprávněn jednostranně započíst své nároky na zaplacení smluvní pokuty vůči nárokům zhotovitele na úhradu ceny díla.
- 9.6 Smluvní pokuty sjednané touto smlouvou zaplatí povinná strana nezávisle na zavinění a na tom, zda a v jaké výši vznikne druhé straně škoda, kterou lze vymáhat samostatně. Smluvní pokuty se nezapočítávají na náhradu vzniklé škody. Smluvní pokuty lze uložit i opakovaně.

## 10 Závěrečná ustanovení

- 10.1 Pokud tato smlouva nestanoví jinak, řídí se právní vztahy jí založené občanským zákoníkem. Nelze-li některé otázky řešit podle těchto ustanovení, použijí se obecně závazné předpisy. Pokud některé smluvní ustanovení odkazuje na právní předpis, který bude v průběhu doby trvání této smlouvy novelizován nebo bude přijat (nabude účinnosti) předpis nový, který jej nahradí, budou se smluvní strany při plnění předmětu této smlouvy vždy řídit příslušným aktuálně platným a účinným předpisem upravujícím danou záležitost.
- 10.2 Tuto smlouvu lze měnit a doplňovat jen písemnými dodatky očíslovanými vzestupnou číselnou řadou a podepsanými oprávněnými zástupci obou smluvních stran.
- 10.3 Při nebezpečí prodlení se za řádně doručené oznámení považuje i oznámení učiněné telefonicky či e-mailem s tím, že bude příslušnou smluvní stranou následně potvrzeno a předáno písemně v listinné podobě.
- 10.4 Tato smlouva je platná a účinná dnem jejího podpisu oběma smluvními stranami.
- 10.5 V případě rozporu ustanovení této smlouvy s ustanoveními jejích příloh, platí ustanovení smlouvy.
- 10.6 Tato smlouva je vyhotovena v elektronické podobě, přičemž obě smluvní strany obdrží její elektronický originál opatřený elektronickými podpisy. V případě, že tato smlouva z jakéhokoli důvodu nebude vyhotovena v elektronické podobě, bude vyhotovena ve dvou stejnopisech s platností originálu, z nichž každá ze smluvních stran obdrží jedno vyhotovení.
- 10.7 Smluvní strany potvrzují, že si tuto smlouvu před jejím podpisem přečetly, porozuměly jejímu obsahu, uzavírají ji svobodně a vážně. Na důkaz toho připojují své níže uvedené podpisy.
- 10.8 Smluvní strany vylučují použití první věty § 558 odst. 2 občanského zákoníku. Smluvní strany dále dohodly, že obchodní zvyklosti nemají přednost před žádným ustanovením zákona.
- 10.9 Smluvní strany berou na vědomí, že tato smlouva se na základě zákona č. 340/2015 Sb., o zvláštních podmínkách účinnosti některých smluv, uveřejňování těchto smluv a o registru smluv (zákon o registru smluv) vztahuje povinnost zveřejnění v registru smluv. Smluvní strany se dohodly, že tuto smlouvu zašle k uveřejnění v registru smluv objednatel. Objednatel informuje zhotovitele o skutečnosti, že byla tato smlouva uveřejněna v registru smluv, a to bez zbytečného odkladu od jejího uveřejnění. Tato smlouva nabývá účinnosti následujícím pracovním dnem po dni uveřejnění smlouvy v registru smluv. Smluvní strany berou na vědomí, že předání informace dle věty třetí tohoto odstavce nemá vliv na nabytí účinnosti této smlouvy.

10.10 Přílohy:

Příloha č. 1 Úložná kapacita kompletu regálů a náskres rozmístění regálů v místnosti

Příloha č. 2 Půdorys místnosti

Příloha č. 3 Položkový rozpočet

V Ostravě dne .....

V Brně dne 18.12.2023

Za objednatele:

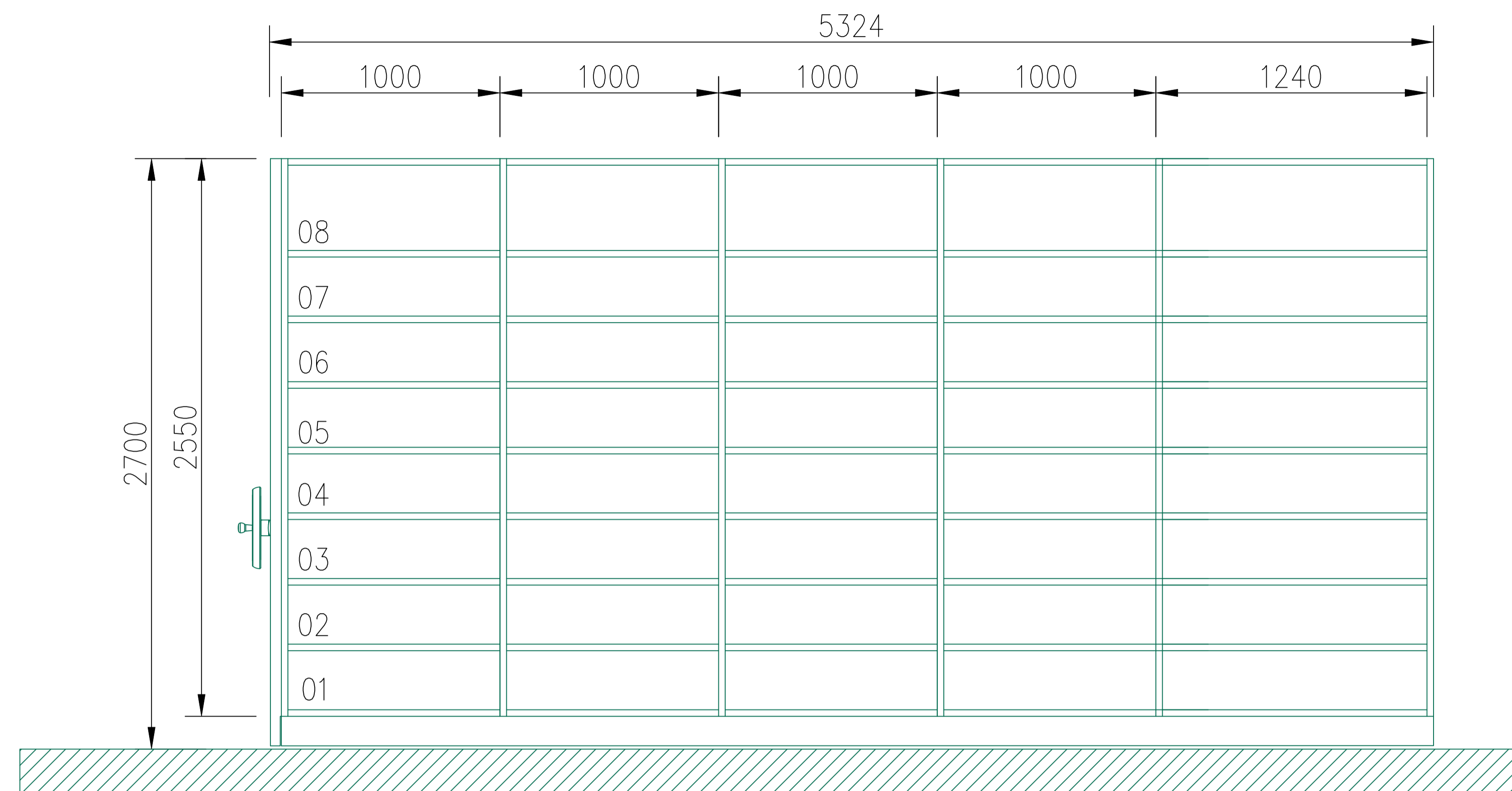
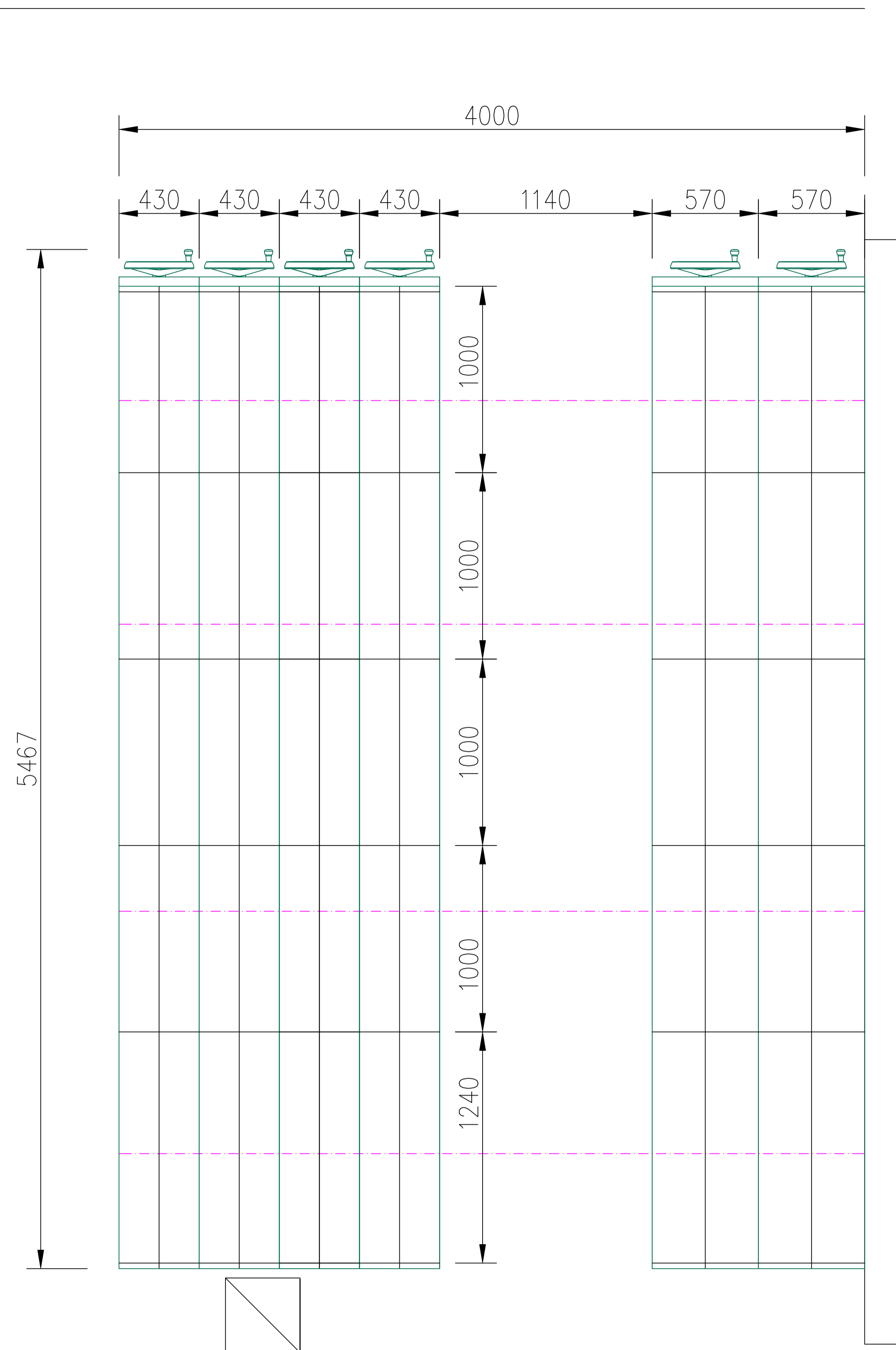
Za zhotovitele:

---

Mgr. Irena Šťastná  
ředitelka KMO

---

Jiří Havlík  
jednatel společnosti



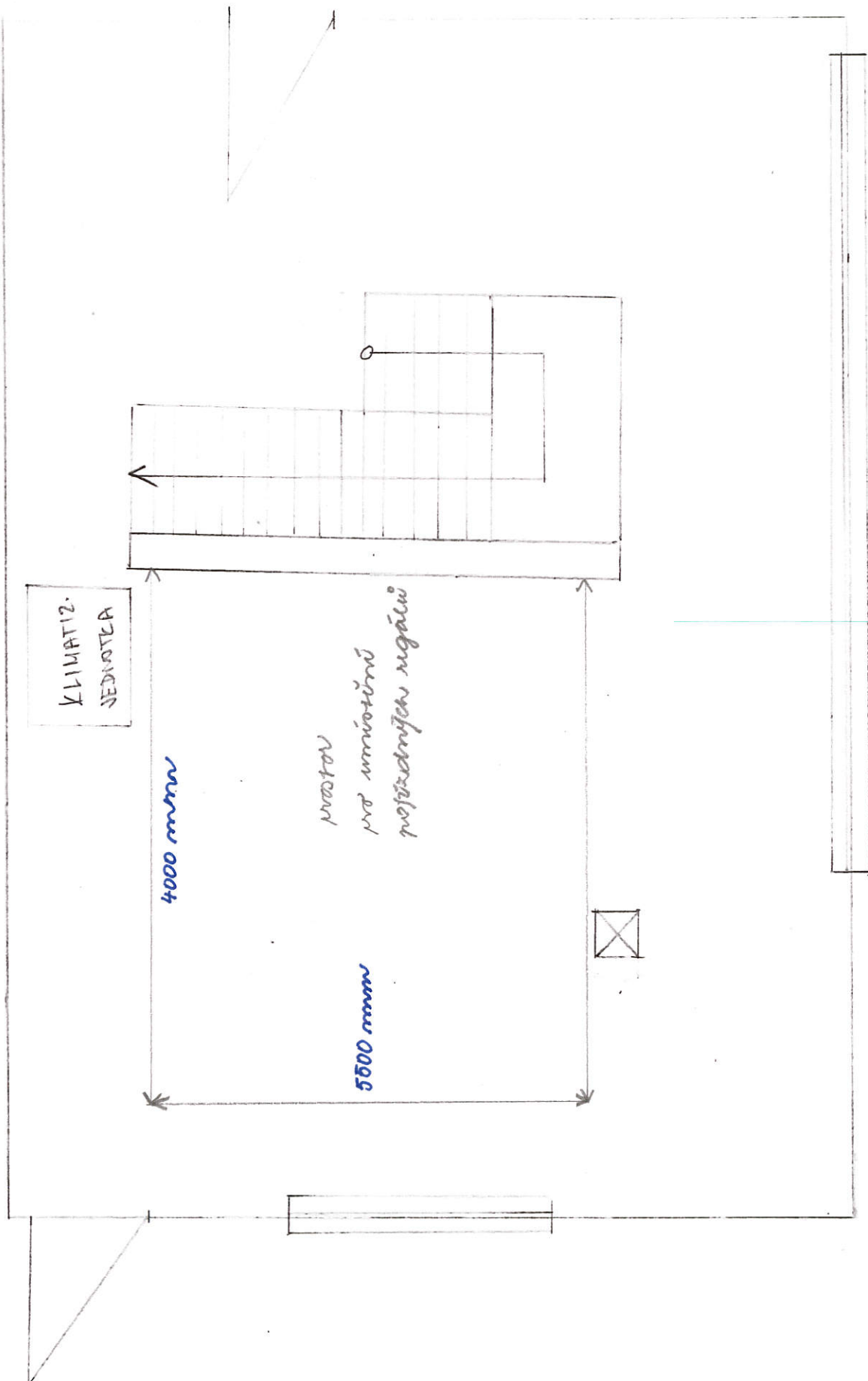
Čistá kapacita pro ukládání do polic hl. 200 mm

325,76 bm

Čistá kapacita pro ukládání do polic hl. 270 mm

162,88 bm

hlav. projektant	zodp. projektant	vypracoval	kreslil		
		Jaromír Nekvapil			
místo stavby				formát	A 4
investor				datum	18.12.2023
stavba				účel	SoD
objekt	Posuvné regály			čís. zakázky	
soubor				archív. č.	
obsah výkresu	Půdorys + výškové členění			měřítko	č. výkresu 431-2231124 VY SoD



KLIMATIZ.  
JEDNOTKA

4000 mm

prostor  
pro umístění  
posídných regálů

5500 mm







**Knihovna města Ostravy**  
**příspěvková organizace**  
ul. 28. října 289/2  
702 00 Ostrava

V Brně dne 18.12.2023

## **NABÍDKA + POLOŽKOVÝ ROZPOČET NA DODÁVKU POJÍZDNÝCH REGÁLŮ PRO DEPOZITÁŘ KNIH**

**Nabídka č.: 431-2231124**

### **1. ÚVOD**

Předmětem nabídky je vybavení archivních prostor optimální regálovou technologií. Nabídka vychází ze zadaných hodnot – rozměru místnosti a našeho návrhu rozmístění regálů v místnosti. Nabídka respektuje požadované rozměry polic a jejich vzájemný poměr.

### **2. POPIS REGÁLOVÉ TECHNOLOGIE**

Pro splnění všech kritérií kladených na archivaci navrhujeme použití regálového systému Maxithek, který dokonale splňuje požadavky na komplexní a moderní způsob archivace. Jedná se o kompletní systém posuvných regálů, jehož výroba je certifikována systémem ISO 9001.

#### **2.1 PODVOZKY**

Podvozky jsou tvořeny svařencem z konstrukční oceli. Uvnitř rámu podvozku jsou umístěna pojezdová kola. Kola jsou propojena osou na ozubené kolo ovládacího převodu. Ovládání je zajištěno řetězovým převodem. Podvozky se pohybují po kolejkách, jejichž počet je přesně stanoven v závislosti na délce a zatížení podvozku. Výška podvozku je 150mm.

Koleje jsou vyrobeny z pozinkované oceli a jsou přes speciální držáky kotvené do podlahy. Může být uvažováno se zapuštěním kolejnic do podlahy archivu – tato technologie se využívá při rekonstrukci budovy nebo při novostavbě, koleje se položí na podkladní beton, a zalijí se podlívací hmotou, popř. se dobetonuje celá plocha podlahy na úroveň kolejnic. Druhou metodou je položení kolejnic na již hotovou podlahu, zde můžeme uchytit kolejnice jen tak do podlahy, mohou být osazeny nájezdovými klíny nebo je možné vytvořit novou pochůznou rovinu z OSB desek.

**Pro účely této nabídky je uvažováno s položením kolejnic na podlahu a vytvoření nové pochůzné roviny s nájezdovými klíny.**

**Předpokládaná hmotnost jednoho plného regálového vozu roznesená přes kolejnice na podlahu je cca 2000 kg/m<sup>2</sup>. Je nutné prověřeni nosnosti podlahy dle skutečného zatížení od regálů.**

## **DODAVATEL REGÁLŮ NERUČÍ ZA NOSNOST PODLAHY !!**

### **2.2 REGÁLOVÉ NÁDSTAVBY**

Na výše popsané podvozky je pomocí předchystaných otvorů přišroubován vlastní regálový systém. Systém Maxitek je koncipován tak, že na jednom podvozku jsou umístěné dva regály. Vzhledem k tomu, že regálový vůz je navrhován jako oboustranný, je možnost samostatného nastavení parametrů regálového systému z každé strany podvozku. Systém se skládá z rámu a polic, kde police je možné výškově přestavit po 20mm. Z čelní strany je navrhovaný regálový systém opatřen plným rámem pro umístění identifikačních informací o jednotlivých řadách. Stabilita systému je zabezpečena křížovým zavětrováním.

Povrchová úprava regálového systému: je provedena vypalovací práškovou barvou v následujícím barevném provedení - podvozky a regálové rámy tmavě šedá RAL 7016, police světle šedá RAL 7035. Čelní plné stěny dodáváme ve standardních odstínech modrá RAL 5012, světle zelená RAL 6027, popř. světle šedá RAL 7035 nebo tmavě šedá RAL 7016 a nebo bílá RAL 9003 (nemá vliv na výši ceny). Další odstíny barev na požádání a za příplatek.

### **3. SPECIFIKACE ZAŘÍZENÍ**

Bližší specifikace nabízeného regálového systému.

Dle zaslaných podkladů a zadaného návrhu rozmístění regálů v místnosti uvažujeme výšku regálového vozu 2700mm. Hloubka vozu je navržena na 430, resp. 570mm s využitelnou hloubkou polic 2x200, resp. 2x270mm; celkem navrženo :

**4ks posuvných regálových vozů** délky 5324mm (4x modul 1000mm+1x modul 1240mm) a hloubky 430mm  
**2ks posuvných regálových vozů** délky 5324mm (4x modul 1000mm+1x modul 1240mm) a hloubky 570mm

Vozy jsou navrženy oboustranně využitelné s regálovou nástavbou 2x200mm a 2x270mm hloubky.

**Na jednom podvozku jsou dva na sobě nezávislé regály – možnost jiného nastavení polic z levé a pravé strany vozu = jednoznačně vyšší komfort.**

**V modulu posuvných regálů bude celkem 8 úložných polic + 9-tá krycí police. Světlost mezi policemi 270mm!**

V případě potřeby je možnost výškového přestavení police po 20mm.

**Všechny regálové rámy jsou tvořeny plnou stěnou, pro zabránění propadání knih do sousedního modulu. Z čelní strany je regálový vůz osazen plným krytem, pro vytvoření kompaktního celku.**

**Nosnost police: 80-100kg na hloubku 200/270mm**  
**Nosnost podvozku: 600kg na jeden modul (1000 nebo 1240)**

Posun vozu je zajištěn řetězovým převodem a vůz je uváděn do pohybu otáčením volantu na příslušnou stranu. Převod je nastaven tak aby bylo možné bez námahy uvést do pohybu jeden i několik plně založených vozů.

**Kolejnice jsou umístěny v nové pochůzně rovině – podlaze z OSB desek s hliníkovou nájezdovou lištou.**

**Barevné provedení:**

Podvozky:	lakované v odstínu RAL 7016
Rámy- plné stěny regálů:	lakované v odstínu RAL 7035
Police regálů:	lakované v odstínu RAL 7035
Čela regálů:	lakované v odstínu RAL 5012, světle zelené RAL 6027, popř. světle šedá RAL 7035 nebo tmavě šedá RAL 7016 nebo bílá RAL 9003.

V případě zájmu je možné i police a plné rámy nakombinovat v uvedených odstínech RAL.

**Kapacita regálového systému:****Celkem****488,64 bm polic hloubky 200 a 270mm.**

Kapacita je počítána jako čistá míra polic použitelná pro ukládání spisů nebo archiválií bez započtení krycích polic.

**4. NABÍDKOVÁ CENA**

Předkládáme Vám nabídkovou cenu pro specifikované provedení :

<b>Regálový vůz hl. 430mm</b>	<b>4ks</b>	<b>56.900,-</b>	<b>227.600,00 Kč</b>
<b>Regálový vůz hl. 570mm</b>	<b>2ks</b>	<b>57.800,-</b>	<b>115.600,00 Kč</b>
<b>Kolejiště</b>	<b>1ks</b>	<b>25.500,-</b>	<b>25.500,00 Kč</b>
<b>Celková cena regálů bez DPH 21%</b>			<b>368.700,00 Kč</b>
<b>Montáž vč. dopravy bez DPH 21%</b>			<b>44.900,00 Kč</b>
<b><u>Celková cena za dílo bez DPH 21%</u></b>			<b><u>413.600,00 Kč</u></b>

Celkovou cenou se rozumí konečná cena za dodávku regálového systému dle rozsahu uvedeném v této nabídce, jejich instalace a kompletní montáž včetně spojovacího materiálu, dopravu všech potřebných komponentů na místo určení a náklady spojené s výjezdem montážníků do místa realizace.

**5. PŘEDPOKLÁDANÁ DOBA PRACÍ**

Předpokládaná doba výroby - dodání regálového systému do 90 kalendářních dnů od objednání, doba montáže falešné podlahy 2 dny a regálového systému cca 3 dny. O dokončení a předání díla či zboží bude pořízen zápis.

**6. ZÁRUKA**

Na uvedenou regálovou technologii bude poskytnuta záruka v době trvání 60 měsíců od protokolárního předání díla zadavateli. Záruka zaniká, pokud objednatel nebo třetí osoba prováděli na regálovém systému opravy nebo změny bez předchozího písemného souhlasu dodavatele.



## 7. PLATEBNÍ PODMÍNKY

Viz Smlouva o dílo.

## 8. ZÁVĚR

Závěrem nám dovoluňte ještě jednou zdůraznit, že Vám nabízíme originální a kompletní regálový systém, který nabízí mnoho různých doplňků jako např. zadní dělicí stěny přes celou výšku regálu, výsuvné police, výsuvné zásuvky, několik typů děličů polic, posuvné plechové dveře atd. Celek je vyráběn jako systém a neustále jsou vymyšleny další doplňky pro větší rozsah využití.

Naše společnost má zaveden a certifikován systém řízení jakosti a environmentu dle ČSN EN ISO 9001:2016 a ČSN EN ISO 14001:2016.



**V případě jakýchkoli dotazů nebo připomínek nás prosím kdykoli kontaktujte.**

Děkuji Vám za čas věnovaný této nabídce a těším se na další spolupráci s Vámi

Zpracoval:

Jiří Havlík – obchodní oddělení  
DIRP, s.r.o.  
mobil: 603153235