

## Smlouva č. 091/2009-O26

uzavřená dle ustanovení § 536 a následujících zákona č. 513/1991 Sb., obchodního zákoníku, v platném znění a zákona č. 121/2000 Sb., o právu autorském, o právech souvisejících s právem autorským a o změně některých zákonů, v platném znění

mezi

**objednatel:**

**Obchodní firma:**

ČD Cargo, a. s.

**Sídlo:**

Praha 7, Holešovice, Jankovcova 1569/2c, PSČ 170 00

**Zastoupena:**

  
zřízen

**IČ:**

28196678

**DIČ:**

CZ28196678

**Bankovní spojení:**

Komerční banka, a.s. Praha 1

**Číslo účtu:**



ČD Cargo, a.s. je zapsána v obchodním rejstříku vedeném Městským soudem v Praze, oddíl B, vložka 12844.

(dále jen „objednatel“)

a

**zhotovitelem:**

**Obchodní firma:**

JERID, spol s.r.o.

**Sídlo:**

Olomouc, Hodolany, třída Kosmonautů 1103/6a, PSČ 772 00

**Zastoupena:**



**IČ:**

60776021

**DIČ:**

CZ60776021

**Bankovní spojení:**

Komerční banka, a.s., pobočka Olomouc

**Číslo účtu:**



JERID, spol.s.r.o. je zapsána v Obchodním rejstříku vedeném Krajským soudem v Ostravě, oddíl C., vložka 6896.

(dále jen „zhotovitel“)

## **Preambule**

Na základě smlouvy o dílo č. 090/2009-O26 je sjednáno zhotovení díla - vývoj dílčích částí do aplikace Reklamace a náhrady škod. Do doby ukončení tohoto díla a podpisu Akceptačního protokolu smlouvy č. 090/2009-O26 bude jeho provoz a sw údržba aplikace zajišťována touto smlouvou č. 091/2009-O26 za sníženou cenu, stanovenou dohodou mezi objednavatelem a zhotovitelem dle této smlouvy. Po ukončení díla – jeho zhodnocení a podpisu Akceptačního protokolu smlouvy č. 090/2009-O26 bude cena navýšena na částku, dohodnutou mezi objednavatelem a zhotovitelem dle této smlouvy.

### **Čl. 1.**

#### **Předmět Smlouvy**

- 1.1. Předmětem této Smlouvy jsou činnosti zhotovitele [redacted]
- 1.2. Rozsah, věcné a funkční vymezení činností je dáno Specifikací předmětu této Smlouvy, která tvoří Přílohu č. 1 této Smlouvy a je její nedílnou součástí.

### **Čl. 2.**

#### **Čas, místo a podmínky plnění**

- 2.1 Tato Smlouva nabývá účinnosti dne 1. 7. 2009 a uzavírá se na dobu neurčitou s výpovědní lhůtou 6 měsíců, přičemž výpověď nabývá účinnosti ode dne následujícího po dni, v němž byla doručena druhé smluvní straně.
- 2.2 Místem plnění předmětu této Smlouvy, specifikovaného v čl. 1 této Smlouvy, jsou pracoviště objednatele.

### **Čl. 3.**

#### **Cena a platební podmínky**

- 3.1 Cena za poskytnutí služeb podle čl. 1 této Smlouvy až do doby podpisu Akceptačního protokolu Smlouvy o dílo č. 090/2009, uzavřené mezi ČD Cargo, a.s. [redacted] s r.o. (dále jen „Smlouva“) byla stanovena dohodou smluvních stran a činí [redacted] bez DPH měsíčně do doby zhodnocení díla dle [redacted]
- 3.2 Na základě podpisu Akceptačního protokolu podle výše uvedené Smlouvy je cena za poskytnutí služeb podle čl. 1 této smlouvy stanovena dohodou smluvních stran ve výši [redacted]
- 3.3 Objednatel se zavazuje zaplatit cenu dle čl. 3. této Smlouvy na základě daňových dokladů - faktur (dále jen „daňový doklad“) vystavených zhotovitelem. Nárok na fakturaci plné ceny v souladu s čl. 3 této Smlouvy vzniká zhotoviteli za podmínky řádného zajištění služeb specifikovaných touto Smlouvou
- 3.4 Cena bude zhotovitelem fakturována měsíčně, vždy k prvnímu kalendářnímu dni v následujícího měsíce.
- 3.5 Roční vyhodnocení a odsouhlasení smlouvy bude probíhat vždy k 30.11. formou „Akceptačního protokolu“, který je součástí přílohy č. 2 této Smlouvy.
- 3.6 Faktury vystavené zhotovitelem jsou splatné [redacted] dnů poté, co budou doručeny objednateli na adresu:

ČD Cargo, a. s.  
Odbor účetnictví  
Jankovcova 1566/2b  
170 00 Praha 7 – Holešovice

Fakturační místo:

ČD Cargo, a. s.  
Jankovcova 1569/2c  
170 00 Praha 7 – Holešovice

- 3.7 Faktura musí obsahovat veškeré náležitosti daňového dokladu dle zákona č. 235/2004 Sb., o dani z přidané hodnoty, v platném znění a další náležitosti:
- číslo této Smlouvy, předmět plnění,
  - příjemce objednatele,
  - den splatnosti faktury,
  - označení peněžního ústavu a číslo účtu, na který se má platit.
- 3.8 Nebude-li faktura hotovitele mít všechny stanovené náležitosti nebo bude-li obsahovat nesprávné údaje nebo bude-li vystavena neoprávněně, není objednatel povinen ji proplatit s tím, že v takovémto případě se nedostává do prodlení s placením. Objednatel je v takovémto případě povinen daňový doklad zhotovitele bezodkladně ve lhůtě splatnosti vrátit spolu s písemným odůvodněním, proč je daňový doklad nesprávně či neoprávněně vystaven. Zhotovitel může po odstranění vad daňového dokladu, či po vzniku svého oprávnění zaslat objednateli daňový doklad nový či opravený, vždy však s novou lhůtou splatnosti fakturované částky odpovídající ustanovení bodu 3.6 tohoto článku.

#### **Čl. 4.**

##### **Součinnost smluvních stran**

- 4.1 Objednatel je povinen poskytovat zhotoviteli veškerou nezbytnou součinnost a vstupy potřebné k provedení služeb dle čl. 1 této Smlouvy, které si zhotovitel vyžádá a které souvisejí s předmětem smlouvy.
- 4.2 Objednatel se zavazuje umožnit zaměstnancům zhotovitele nebo osobám, které zhotovitel k plnění svých závazků dle této Smlouvy užije, volný přístup do těch útvarů objednatele, s nimiž je styk nezbytný pro plnění předmětu této Smlouvy a zajistit, aby příslušní zaměstnanci objednatele poskytovali zhotoviteli potřebné informace a součinnost.
- 4.3 Součinnost mezi objednatel a zhotovitelem při realizaci předmětu této Smlouvy se děje prostřednictvím zaměstnanců objednatele a zhotovitele uvedených v Příloze č. 1 této Smlouvy a spočívá v níže uvedených činnostech smluvních stran.

Kontaktní zaměstnanci objednatele:

- zprostředkují zhotoviteli technologicko-systémovou podporu k řešení problémů a oprávněných požadavků s odbornými útvary a zaměstnanci objednatele,
- zabezpečí přístup zaměstnancům zhotovitele na pracoviště odborných útvarů objednatele v souvislosti s plněním předmětu této Smlouvy.



Kontaktní zaměstnanci zhotovitele:

- umožní sledování průběhu plnění předmětu této Smlouvy z hlediska stanovených cílů, budou pravdivě informovat o prováděných činnostech i vzniklých problémech v souvislosti s nimi,
  - budou respektovat objednatelem navržená opatření k odstranění případných nedostatků, zjištěných při kontrole prováděných činností, jimiž je tato Smlouva realizována.
- 4.4 Zhotovitel není v prodlení s plněním svých povinností dle této Smlouvy, pokud je v prodlení objednatel. Prodlením objednatele se rozumí zejména neposkytnutí nebo nedostatečné poskytnutí součinnosti potřebné k provedení služeb dle čl. 1 této Smlouvy.

#### **Čl. 5.** **Sankce**

- 5.1 Při nedodržení lhůt splatnosti daňových dokladů dle čl. 3 bodu 3.6 této Smlouvy má zhotovitel právo uplatnit vůči objednateli úroky z prodlení ve výši stanovené nařízením vlády č. 142/1994 Sb. v platném znění a objednatel je povinen je zhotoviteli zaplatit. V případě prodlení s placením nebude zhotovitel uplatňovat vůči objednateli tento úrok z prodlení po dobu kalendářních dnů po splatnosti faktury.
- 5.2 Zhotovitel bere na vědomí, že veškeré vstupy, které jsou nutné pro provedení služeb podle čl. 1 této Smlouvy poskytnuté objednatelem, jsou a zůstanou vlastnictvím objednatele. Zhotovitel není oprávněn zpřístupnit a poskytovat tyto vstupy třetí osobě bez předchozího písemného souhlasu objednatele. V případě porušení tohoto ujednání je objednatel oprávněn účtovat smluvní pokutu ve výši (slovo) za každé jednotlivé porušení. Tím není dotčeno právo objednatele na náhradu škody.

#### **Čl. 6.** **Skončení smluvního vztahu**

- 6.1 V případě porušení povinností vyplývajících z této Smlouvy jednou smluvní stranou může druhá smluvní strana tuto Smlouvu ukončit písemným odstoupením. Za důvod k odstoupení od této Smlouvy se považuje, pokud kterákoli ze smluvních stran neposkytne potřebnou součinnost k plnění předmětu této Smlouvy dle čl. 4 této Smlouvy.
- 6.2 Odstoupení od této Smlouvy je účinné doručením tohoto projevu vůle druhé smluvní straně.

#### **Čl. 7.** **Užití a šíření díla**

- 7.1 V případě, že se v průběhu plnění předmětu této Smlouvy dle čl. 1 ukáže, že se jeho část může stát autorským dílem ve smyslu autorského zákona, zhotovitel garantuje a poskytuje objednateli k těmto částem nevýhradní, teritoriálně neomezenou licenci. Objednatel není povinen licenci využívat. Tato licence opravňuje objednatele k tomu, aby:
- bez omezení využíval dílo v rámci své podnikatelské činnosti,

- si pořídil neomezený počet kopií díla pro vlastní potřebu,
  - poskytl sublicenci na ovládanou společnost pouze v případě, že odpovědná o takovou společnost, v níž má objednatel větší majetkovou účast než 25 %
  - aby sám nebo prostřednictvím třetích osob měnil, rozšiřoval a jinak upravoval dílo v souladu se svými potřebami a propojoval ho s dalším software tak, aby zvýšil jeho účinnost a výkon, to však jen s předchozím písemným souhlasem dodavatele, nebo v případě, že zhotovitel nebude ani po opakované písemné výzvě objednatele reagovat v potřebném rozsahu na odůvodněné požadavky objednatele na provedení takových zásahů, přičemž objednatel poskytne zhotoviteli k požadovanému plnění veškerou součinnost, kterou od něj lze spravedlivě požadovat.
- 7.2 V případě, že se v průběhu plnění služeb dle čl. 1 ukáže, že se jejich část může stát autorským dílem ve smyslu autorského zákona, jsou smluvní strany povinny se písemně dohodnout na výši odměny za poskytnutí uživatelských práv za obvyklých podmínek.

## **Čl. 8.** **Záruky**

- 8.1 Zhotovitel neodpovídá za vady oprav vzniklé:
- nedodržením pravidel způsobu používání programového vybavení nebo poskytované služby z pohledu technologických postupů a předpisových ustanovení,
  - nesprávnou manipulací zaměstnanců objednatele s daty,
  - jakýmkoliv zásahem objednatele do programového vybavení bez souhlasu zhotovitele.
- 8.2 Zhotovitel odpovídá za vady opravy po dobu třech let ode dne převzetí předmětu této Smlouvy.

## **Čl. 9.** **Vyšší moc**

- 9.1 Žádná ze smluvních stran není odpovědná za prodlení s plněním povinností stanovených touto Smlouvou, pokud bylo způsobeno vyšší mocí.

## **Čl. 10.** **Mlčenlivost**

- 10.1 Smluvní strany se zavazují zachovávat mlčenlivost o všech informacích a skutečnostech souvisejících s činnostmi v rámci plnění této Smlouvy, se kterými přijdou v souvislosti s plněním předmětu této Smlouvy do styku, zejména o ustanoveních a podmínkách této Smlouvy, charakteru této spolupráce a vztazích s třetími stranami vůbec, o cenách, obchodních záměrech a podnikatelských příležitostech druhé smluvní strany, které se dozví v průběhu plnění této Smlouvy.
- 10.2 Smluvní strany se dále zavazují zajistit zachování mlčenlivosti u veškerých svých zaměstnanců a třetích osob, kterých k plnění povinností dle této Smlouvy užijí.
- 10.3 Za porušení povinnosti mlčenlivosti dle tohoto článku se nepovažuje, pokud k předání informací dostane smluvní strana písemný souhlas druhé smluvní strany.



- 10.4 V případě nedodržení ustanovení 10.1 a 10.2 této Smlouvy zaplatí porušující strana druhé smluvní straně smluvní pokutu ve výši ..... za každé jednotlivé porušení.

## **Čl. 11.** **Závěrečná ustanovení**

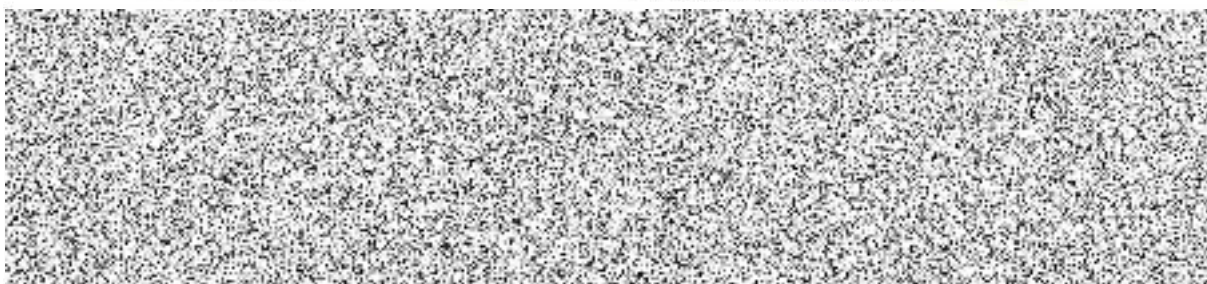
- 11.1 Zhotovitel se zavazuje případnou pohledávku vzniklou z tohoto smluvního vztahu nepostoupit třetím subjektům bez předchozího písemného souhlasu objednatele. V případě porušení tohoto smluvního ujednání je objednatel oprávněn účtovat smluvní pokutu ve výši ..... z hodnoty postoupené pohledávky minimálně však ve výši .....
- 11.2 Smluvní strany souhlasí se všemi ujednáními, která jsou obsažena v této Smlouvě. Změny a doplňky této Smlouvy lze provádět pouze formou písemných, chronologicky číslovaných dodatků, které se po jejich podepsání oběma smluvními stranami stanou nedílnou součástí této Smlouvy.
- 11.3 Tato Smlouva nabývá platnosti dnem podpisu a účinnosti dle Čl. 2 ustanovení 2.1. této Smlouvy.
- 11.4 Tato Smlouva je vyhotovena ve čtyřech vyhotoveních, každé s platností originálu, z nichž po dvou vyhotoveních obdrží každá ze smluvních stran.
- 11.5 Práva a povinnosti z této Smlouvy vyplývající přecházejí na právní nástupce obou smluvních stran.
- 11.6 Smluvní strany se případné spory mezi sebou pokusí řešit nejdříve smírnou cestou a teprve po marném pokusu se obrátí na příslušný soud.
- 11.7 Příloha č. 1 a 2 je nedílnou součástí této Smlouvy.  
Příloha č. 1 – Specifikace předmětu Smlouvy.  
Příloha č. 2 – Vzor akceptačního protokolu.

Za objednavatele:

Za zhotovitele:

V Praze dne ..... 29. 07. 2009

V Praze dne ..... 29. 7. 2009



ČD Cargo, a. s.  
Jankovcova 1569/2c  
170 00 Praha 7  
IČ: 28196678, DIČ: CZ28196678  
zapsaná v obchodním rejstříku vedeném  
u Městského soudu v Praze v oddílu B,  
vložce číslo 12846

JERID, spol. s r. o.  
tr. Kosmonautů 1103/6a, 772 11 OLOMOUC  
IČO 60776021, DIČ CZ60776021  
Tel./fax 587 439 250





Smlouva: 091/2009

## Specifikace předmětu smlouvy

## 1. Název a číselné označení úlohy dle M53



M53: 55020

DLNM:

## 2. Předmět činnosti

Zajištění provozu a softwaro



## 3. Popis dílčích činností

č. DČ	Popis obsahové náplně DČ	Zahájení plnění DČ	Konec plnění DČ	Cena DČ [Kč/rok]			
1.1	Zajištění technického vybavení pro provoz serverové části IS ( pořízení, montáž a údržba) databázový a aplikační server.						
1.2	Programové vybavení pro provoz IS ( pořízení, instalace, konfigurace, administrace), operační systém Microsoft Windows 2003 Server, databázový server MS SQL Worgroup per proc.						
1.3	Zajištění prostor pro technické vybavení s odpovídajícími podmínkami ( nepřerušitelné napájení, klimatizace, zabezpečení), zajištění napájení a přístupu z intranetu ČDC.						
1.4	Administrace IS, instalace nových verzí IS, monitorování a vyhodnocování chodu IS, profylaktické prohlídky IS, zálohování, zprávy o provozu aplikace.						
1.5	Provoz datového rozhraní (s ČD - Telematika)						
<b>Celkem provoz</b>							
2.1	Technologicko systémová podpora uživatelů a podpora při nasazování změn a nových řešení do provozního užívání IS RNS.						
2.2	Průběžné konzultační služby k aplikaci poradenská služba k produktům (uživatelská, technologická, softwarová): hot-line na pevné lince v pracovní době od 8 -16 hodin, na mobilu mimo pracovní dobu dle servisního programu v případě potřeby dálková administrace						
2.3	Monitorování a vyhodnocování provozu aplikace Sledování stavu aplikace, datové základny a automatických funkcí.						
2.4	Řešení mimořádných stavů aplikace - Rychlost servisního zásahu dle závažnosti problému: Havárie celého produktu znemožňující provoz - 2h Chyba funkce produktu proti dokumentaci, znemožňující určitou činnost, nezbytnou pro další technologicky navazující činnosti - 8h Chyba funkce produktu proti dokumentaci, znemožňující určitou činnost, nezbytnou pro určitou část provozu produktu - 24h						
	Chyba funkce produktu proti dokumentaci, znemožňující určitou činnost, ale s chybnými výsledky pro určitou část provozu produktu - 24h						
	Chyba funkce produktu proti dokumentaci, znemožňující určitou činnost, která není nezbytná pro provoz produktu - 72h						
	Chyba funkce produktu proti dokumentaci, znemožňující určitou činnost, ale s chybnými výsledky, které se netýkají přímo provozu produktu - 120h						
	Chyba funkce, která se dá obejít jinou funkcí - 120h						
	Reakční dobou se chápe zahájení dostatečné aktivity zhotovitelem k odstranění závady nebo zajištění požadavku po obdržení Objednávky servisní služby, a to v době poskytovaného hot-line.						

2.5	<ul style="list-style-type: none"> <li>• Aktualizace programového vybavení vyplývajících ze změn : <ul style="list-style-type: none"> <li>- legislativy, předpisových ustanovení</li> <li>- komunikačního rozhraní na okolní informační systémy (neobsahuje tvorbu nových rozhraní nebo změnu použité komunikační technologie stávajících rozhraní)</li> </ul> </li> <li>• Aktualizace číselníků podle aktuálních změn</li> <li>• Aktualizace dokumentace dle provedených změn programových modulů</li> </ul>			
<b>Celkem údržba</b>				
<b>Celkem provozní</b>				
<b>Celkem investiční</b>				
<b>Úhrnem</b>				

#### 4. Požadované výsledky činnosti

- 1) Bezchybná činnost programových úprav úlohy podle specifikovaných požadavků uživatelů
- 2) Funkční SW
- 3) Zprávy řešitele o provedených pracích k jednotlivým kontrolním dnům včetně vyhodnocení a přehledu časové náročnosti

#### 5. Součinnost

- Kontaktní zaměstnanec zhotovitele
- Odpovědný zaměstnanec objednatele
- Kontaktní zaměstnanec uživatelského útvaru O7
- Ředitel uživatelského útvaru O7
- Kontaktní zaměstnanec uživatelského útvaru O4
- Ředitel uživatelského útvaru O4

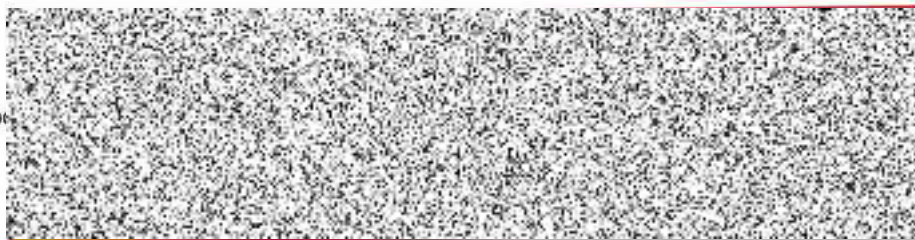
Iméno	Telefon
[Redacted]	

#### 6. Podpisy oprávněných zástupců

Za objednatele:

Za zhotovitele:

Ředitel o



Dne: 29. 07. 2009

Dne: 29. 07. 2009



ČD Cargo, a. s.  
 Jankovcova 1569/2c  
 170 00 Praha 7  
 IČ: 28196678, DIČ: CZ28196678  
 zapsaná v obchodním rejstříku vedeném  
 u Městského soudu v Praze v oddílu B,  
 vložka číslo 12844

JERID, spol. s r.o.  
 tř. Kosmonautů 1103/6a, 772 11 OLMOUC  
 IČO 60776021, DIČ CZ60776021  
 Tel./fax 587 439 250



