

Ěv. č. smlouvy poskytovatele: 62-5-1/2023  
Číslo smlouvy uživatele:

## **SMLOUVA O UMÍSTĚNÍ A PROVOZOVÁNÍ ZAŘÍZENÍ (dále jen „smlouva“)**

uzavřena níže uvedeného dne, měsíce a roku podle § 1746 a násl. zákona č. 89/2012 Sb., občanský zákoník, ve znění pozdějších předpisů, a zákona č. 219/2000 Sb., o majetku České republiky a jejím vystupování v právních vztazích, ve znění pozdějších předpisů (dále jen „zákon o majetku“), mezi těmito smluvními stranami:

### **Česká republika - Hasičský záchranný sbor Jihomoravského kraje**

se sídlem Brno-sever, Zábrdovice, Zubatého 685/1, 614 00 Brno

IČO: 70884099

Zastoupená: plk. Ing. Jiřím Pelikánem, ředitelem

Bankovní spojení: ČNB Brno, č.ú.: 19-10039881/0710

Kontaktní osoba:

ID DS: ybiaiuv

**(dále jen „poskytovatel“)**

**a**

### **PATROL group s.r.o.**

se sídlem Romana Havelky 4957/5b, 586 01 Jihlava

IČO: 46981233

společnost zapsaná v obchodním rejstříku vedeném KS Brno, oddíl C vložka 8188

Zastoupená:

ID DS: g8ish42

**(dále jen „uživatel“)**

**I.**

1. Česká republika vlastní a Hasičský záchranný sbor Jihomoravského kraje je příslušný hospodařit mj. s pozemkem parc.č. 1196/4 zastavěná plocha a nádvoří, jehož součástí je stavba č.p. 978 jiná st., to vše zapsáno v katastru nemovitostí na LV 2309 pro k.ú. Veverčí, obec Brno, okres Brno-město, u Katastrálního úřadu pro Jihomoravský kraj, Katastrální pracoviště Brno-město (dále jen „předmětná budova“). Předmětná budova je součástí areálu KŘ KOPIS na adrese Cihlářská 978/26a, 602 00 Brno (v evidenci CEN V-CZ06424938).

2. Uživatel je vlastníkem přijímací části zařízení dálkového přenosu (dále jen „zařízení“). Podrobný soupis zařízení umístěného v pronajímané části prostor je uveden v příloze č. 1 této smlouvy.

3. Předmětem této smlouvy je poskytnutí části prostor předmětné budovy do užívání uživateli za účelem umístění a provozování zařízení. Konkrétně se jedná o část prostor v objektu KOPIS HZS Jihomoravského kraje v 2. nadzemním podlaží předmětné budovy po zaokrouhlení o výměře 1 m<sup>2</sup>. Nákras s vyznačením pronajímané části prostor pronajímatele je uveden v příloze č. 2 této smlouvy. Předmětná budova je v účetní evidenci poskytovatele zaevidovaná pod č. 2104938-1; celková výměra poskytnutých prostor po zaokrouhlení činí 1 m<sup>2</sup>, účetní hodnota pak 35 000,- Kč.

## II.

1. Poskytovatel přenechává za úplatu uživateli do užívání prostory předmětné budovy v rozsahu specifikovaném v čl. I. odst. 3. této smlouvy (dále jen „poskytnuté prostory“) za účelem umístění, provozování, oprav a údržby zařízení. Toto zařízení bude uživatelem instalováno a provozováno za účelem zajištění přenosu signálů na Pult centralizované ochrany (dále jen „PCO“), který je provozován poskytovatelem. Zařízení pracuje v automatickém režimu bez obsluhy.

2. Na základě této smlouvy je uživatel (jím pověřené osoby) oprávněn celoročně vjíždět do areálu poskytovatele a vstupovat do poskytnutých prostor v potřebném rozsahu v souladu s čl. VI této smlouvy.

3. Uživatel není oprávněn užívat poskytnuté prostory jinak než v souladu s účelem vymezeným v odstavci 1. tohoto článku smlouvy. Uživatel prohlašuje, že je mu znám stav poskytnutých prostor, který je způsobilý ke sjednanému účelu užívání.

4. Fyzické předání a převzetí poskytnutých prostor se uskuteční formou písemného zápisu, a to nejpozději do deseti pracovních dnů od nabytí účinnosti této smlouvy. Za poskytovatele je oprávněn podepsat výše uvedený Zápis vedoucí oddělení komunikačních a informačních systémů hasičského záchranného sboru kraje. Zápis bude obsahovat i podrobný popis zařízení a způsob jeho napojení na vybavení u poskytovatele (napojení na PCO), soupis používaných zařízení (typy/popis jednotlivých komponent) umístěných u HZS kraje včetně doložení typového schválení ZDP vydaného generálním ředitelstvím a oprávnění příslušného výrobce pro instalaci těchto komponent, popis použité technologie přenosové hlavní a záložní cesty a jejich přivedení do poskytnutých prostor, způsob zajištění vzdálené obsluhy zařízení (kontrola funkčního stavu jednotlivých komponent, monitoring komunikace mezi jednotlivými komponenty), telefonní kontakt pro hlášení poruch v rozsahu dostupnosti 24/7. Uživatel doloží finanční ocenění hlavních částí zařízení a výpočet potřebného příkonu zařízení se započtením příkonu potřebného zejména pro chlazení poskytnutých prostor. Uživatel zajistí na jeho náklady opakované zkoušky, revize a kontroly elektrických zařízení a spotřebičů jeho zařízení dle ČSN EN 50699 a ČSN 33 1600 cd.2. Doklad o zkoušce nebo revizi předá uživatel neprodleně poskytovateli.

## III.

1. Smluvní strany se dohodly, že úplata za umístění a provozování zařízení činí celkem 2000,- Kč za rok (slovy: dva tisíce korun českých). Cena za poskytnuté prostory se bude každý kalendářní rok, vždy zpětně k 1. lednu daného roku, zvyšovat o průměrnou roční míru inflace stanovenou Českým statistickým úřadem za předchozí rok, a to na základě písemného oznámení poskytovatele. Do ceny za poskytnuté prostory nejsou zahrnuty náklady na elektrickou energii.

2. Stanovená úplata podle odstavce 1 tohoto článku smlouvy je splatná na základě faktury vystavené poskytovatelem vždy jednou ročně, a to nejpozději do 30. června příslušného kalendářního roku. Uživatel uhradí celou dohodnutou cenu jednorázově, bezhotovostním převodem na účet poskytovatele; za den úhrady se považuje den, kdy příslušná částka byla připsána na účet poskytovatele.

3. Poskytovatel se zavazuje, že po celou dobu platnosti této smlouvy umožní uživateli odběr elektrické energie (netýká se havárií či odstávek dodávek). Cena za spotřebovanou elektrickou energii je stanovena výpočtem jako: příkon zařízení za rok (rok 2024: 373,176 kWh) \* průměrná roční jednotková cena energie (rok 2024: 6,41 Kč/1 kWh) na 2 392,- Kč za

rok 2024 a je splatná na základě faktury vystavené poskytovatelem vždy jednou ročně, a to nejpozději do 30. června příslušného kalendářního roku. Součástí faktury bude i aktuální, výše uvedený, výpočtový vzorec. Uživatel uhradí celou částku jednorázově, bezhotovostním převodem na účet poskytovatele; za den úhrady se považuje den, kdy příslušná částka byla připsána na účet poskytovatele. Žádné další služby nejsou uživateli v souvislosti s touto smlouvou poskytovány. Smluvní strany se dohodly, že cena za spotřebovanou elektrickou energii se bude po dobu platnosti a účinnosti této smlouvy aktualizovat dle výše uvedeného výpočtu, a to zejména k přihlídnutím ke změně průměrné roční jednotkové ceně energie.

4. Faktura bude vystavena se splatností 30 dnů ode dne vystavení a bude obsahovat náležitosti platných právních předpisů.

5. V případě prodlení s úhradou je uživatel povinen zaplatit úrok z prodlení v souladu s nařízením vlády č. 351/2013 Sb., kterým se určuje výše úroků z prodlení a nákladů spojených s uplatněním pohledávky, určuje odměna likvidátora, likvidačního správce a člena orgánu právnické osoby jmenovaného soudem a upravující některé otázky Obchodního věstníku a veřejných rejstříků právnických a fyzických osob a evidence svěřenských fondů a evidence údajů o skutečných majitelích, ve znění pozdějších předpisů.

6. Uživatel se o uložení, provoz a údržbu zařízení stará vlastními silami, poskytovateli v této souvislosti nevznikají žádné náklady (vyjma nákladů na elektrickou energii; viz odstavec 3. tohoto článku smlouvy). Za funkčnost zařízení odpovídá uživatel. Rozhraním odpovědnosti mezi poskytovatelem a uživatelem je výstup z přijímací části ZDP a vstup do vyhodnocovací části PCO poskytovatele.

7. V případě ukončení této smlouvy je poskytovatel povinen vrátit uživateli předplacenou poměrnou část, a to nejpozději do 30 kalendářních dnů od ukončení této smlouvy.

8. V případě neplnění řádně vyúčtovaných a splatných finančních závazků plynoucích z této smlouvy, je poskytovatel oprávněn vypovědět tuto smlouvu poté, co uživatele písemně vyzval k nápravě, a k této nápravě ve stanovené lhůtě nedošlo. Tím nejsou dotčeny nároky poskytovatele na úhradu dlužných částek.

#### IV.

1. Uživatel je povinen užívat poskytnuté prostory řádně a v souladu s dohodnutým účelem užívání podle pokynů vydaných poskytovatelem. V souvislosti s jejich užíváním je povinen dodržovat obecně platné právní předpisy, zvláště pak na úseku ochrany životního prostředí, ochrany svěřeného majetku, bezpečnostní, hygienické a požární ochrany.

2. Uživatel není oprávněn přenechat poskytnuté prostory nebo jejich část do užívání třetí osobě.

3. Uživatel odpovídá za škody, které vzniknou v souvislosti s jeho činností. Tyto škody uživatel odstraní vlastním nákladem. O vzniku škody je uživatel povinen neprodleně vhodným způsobem informovat poskytovatele.

4. V případě zjištění poskytovatele, že zařízení nepříznivě ovlivňuje provoz technologií nutných pro plnění jeho úkolů nebo jsou porušovány zásady a požadavky kybernetické bezpečnosti, je poskytovatel oprávněn odpojit zařízení a o této skutečnosti bezodkladně informovat uživatele, na kontakty tel.: [REDACTED], mob.: [REDACTED] nebo e-mail: [REDACTED]. V takovém případě je uživatel povinen na vlastní náklady zajistit odborné měření vlivu zařízení, sjednat neprodleně nápravu a v případě

nemožnosti sjednání nápravy odstranit zařízení a uvést smluvený prostor do původního stavu, pokud se smluvní strany nedohodnou jinak.

5. Změny a úpravy poskytnutých prostor není uživatel oprávněn provádět. Uživatel je povinen bez zbytečného odkladu oznámit poskytovateli závady a havárie na poskytnutých prostorech. Rovněž je povinen písemně oznámit poskytovateli potřebu oprav poskytnutých prostor.

6. Poskytovatel upozorňuje uživatele, že poskytnuté prostory nejsou pojištěny.

7. Poskytovatel požaduje, aby uživatel byl pojištěn na škody vzniklé třetí osobě. Uživatel je povinen mít uzavřenou pojistnou smlouvu po celou dobu trvání této smlouvy, a to do výše 50 000 000 Kč pojistného krytí.

8. Poskytovatel je oprávněn ke kontrolám, zda jsou poskytnuté prostory užívány řádným způsobem a v souladu s touto smlouvou.

## V.

1. Plnění podle této smlouvy se sjednává na dobu určitou, a to od 1. 1. 2024 do 31. 12. 2029. Je vyloučeno pokračování užívacího vztahu po dni 31. 12. 2029 bez uzavření nové smlouvy nebo dodatku této smlouvy; na tom nic nemění ani případné bezesmluvní užívání poskytnutých prostor uživatelem po uplynutí sjednané doby.

2. Tato smlouva zaniká, dojde-li ke změně vlastníka předmětné budovy nebo bude předmětná budova převedena na jinou organizační složku státu či státní organizaci.

3. Uživatel je oprávněn tuto smlouvu vypovědět ve výpovědní lhůtě jednoho měsíce, která počíná běžet od prvního dne měsíce následujícího po doručení písemné výpovědi poskytovateli.

4. V souladu s ustanovením § 27 odst. 2 zákona o majetku je poskytovatel oprávněn tuto smlouvu ukončit výpovědí. Výpovědní lhůta v tomto případě činí jeden měsíc a počíná běžet od prvního dne měsíce následujícího po doručení výpovědi uživateli.

5. Uživatel je oprávněn v souladu s ustanovením § 2004 odst. 3 zákona č. 89/2012 Sb., občanský zákoník, ve znění pozdějších předpisů, odstoupit od této smlouvy kdykoliv během jejího trvání, pokud se poskytnuté prostory stanou bez jeho zavinění nezpůsobilé k užívání pro účely uvedené v čl. II. odst. 1 této smlouvy, nebo pokud poskytnuté prostory nebudou kapacitně dostatečné pro činnost uživatele, pokud se nedohodne s poskytovatelem na rozšíření těchto prostor. V těchto případech zaniká tato smlouva v okamžiku, kdy bude písemný projev vůle doručen poskytovateli, pokud se smluvní strany nedohodnou jinak.

6. Poskytovatel je oprávněn užívání podle této smlouvy okamžitě ukončit v případě, že přestanou být plněny podmínky dané v ustanovení § 27 odst. 1 zákona o majetku, tj. poskytovatel bude předmětnou budovu nebo její část potřebovat k plnění funkcí státu nebo jiných úkolů v rámci své působnosti nebo stanoveného předmětu činnosti a stejně tak v případě, že tak bude dosaženo hospodárnějšího nebo účelnějšího využití předmětné budovy při zachování hlavního účelu, ke které předmětná budova poskytovateli slouží, anebo bude-li to účelné před konečným naložením s předmětnou budovou v případě, že na straně poskytovatele bylo rozhodnuto o její trvalé nepotřebnosti. V těchto případech smlouva zaniká dnem doručení takového písemného projevu vůle poskytovatele uživateli.

7. V případě ukončení této smlouvy je uživatel povinen předat poskytnuté prostory poskytovateli vyklizené a ve stavu, v jakém je převzal, s přihlédnutím k obvyklému opotřebení. Náklady, které tímto vzniknou, hradí v plné výši uživatel. Fyzické předání a převzetí poskytnutých prostor se uskuteční formou písemného zápisu, a to nejpozději do deseti pracovních dnů od ukončení této smlouvy.

## VI.

1. Poskytovatel umožní uživateli vstup za účelem správy technologie PCO v případě plánovaných oprav v rozmezí pondělí až pátek v čase 7:00 – 15:00 hod.

2. Termín servisního zásahu bude sdělen odpovědnou osobou uživatele minimálně 24 hodin před plánovanou opravou telefonicky, případně e-mailem na KOPIS (vedoucí směny: tel. [REDACTED]). Uživatel sdělí v oznámení: jméno a příjmení osoby, která požaduje vstup, datum a čas vstupu. V případě, že osoba uvedená v oznámení není zaměstnancem uživatele, uživatel zajistí doprovod odpovědnou osobou uživatele, která bude přítomna po celou dobu opravy/technického zásahu.

3. Poskytovatel umožní uživateli vstup za účelem řešení oprav v případě neočekávané havárie, a to neprodleně od vznesení požadavku na vstup telefonicky, případně e-mailem na KOPIS (vedoucí směny: tel. [REDACTED]). Uživatel sdělí v oznámení jméno a příjmení osoby, která požaduje vstup, datum a čas vstupu. V případě, že osoba uvedená v oznámení není zaměstnancem uživatele, uživatel zajistí doprovod odpovědnou osobou uživatele, která bude přítomna po celou dobu opravy/technického zásahu.

## VII.

1. Práva a povinnosti smluvních stran v této smlouvě výslovně neupravená se řídí právním řádem České republiky. Změnit tuto smlouvu lze pouze formou písemných dodatků, které budou vzestupně číslovány, výslovně prohlášeny za dodatek této smlouvy a podepsány oprávněnými zástupci obou smluvních stran.

2. Smluvní strany shodně prohlašují, že si tuto smlouvu před podepsáním řádně přečetly, že byla uzavřena po vzájemném projednání podle jejich pravé a svobodné vůle. Smluvní strany na důkaz svého souhlasu s jejím obsahem připojují pod ní své podpisy.

3. Smluvní strany se zavazují, že veškeré spory vzniklé v souvislosti s realizací této Smlouvy budou řešeny nejprve smírnou cestou – dohodou. Nedojde-li k dohodě stran, bude spor projednán před příslušným obecným soudem HZS kraje v souladu s § 89a zákona č. 99/1963 Sb., občanského soudního řádu.

4. Smluvní strany uzavírají tuto smlouvu v souladu se zákonem č. 110/2019 Sb., o zpracování osobních údajů, a podle Nařízení Evropského parlamentu a Rady (EU) 2016/679 ze dne 27. dubna 2016 o ochraně fyzických osob v souvislosti se zpracováním osobních údajů a o volném pohybu těchto údajů a o zrušení směrnice 95/46/ES (obecné nařízení o ochraně osobních údajů).

5. Tato smlouva nabývá platnosti dnem podpisu obou smluvních stran. Tato smlouva podle § 6 odst. 1 zákona č. 340/2015 Sb., o zvláštních podmínkách účinnosti některých smluv, uveřejňování těchto smluv a o registru smluv, ve znění pozdějších předpisů (zákon o registru smluv), nabývá účinnosti dnem uveřejnění prostřednictvím registru smluv poskytovatelem jako

osobou povinnou k uveřejnění smlouvy v registru smluv, pokud tomuto zákonu podléhá, jinak je účinná rovněž dnem podpisu druhé smluvní strany.

6. Tato smlouva je podepsána vlastnoručně nebo elektronicky. Je-li smlouva podepsána vlastnoručně, je vyhotovena ve dvou (2) stejnopisech s platností originálu, z nichž poskytovatel a uživatel obdrží jeden (1) stejnopis. Je-li smlouva podepsána elektronicky, je podepsána pomocí uznávaného elektronického podpisu.

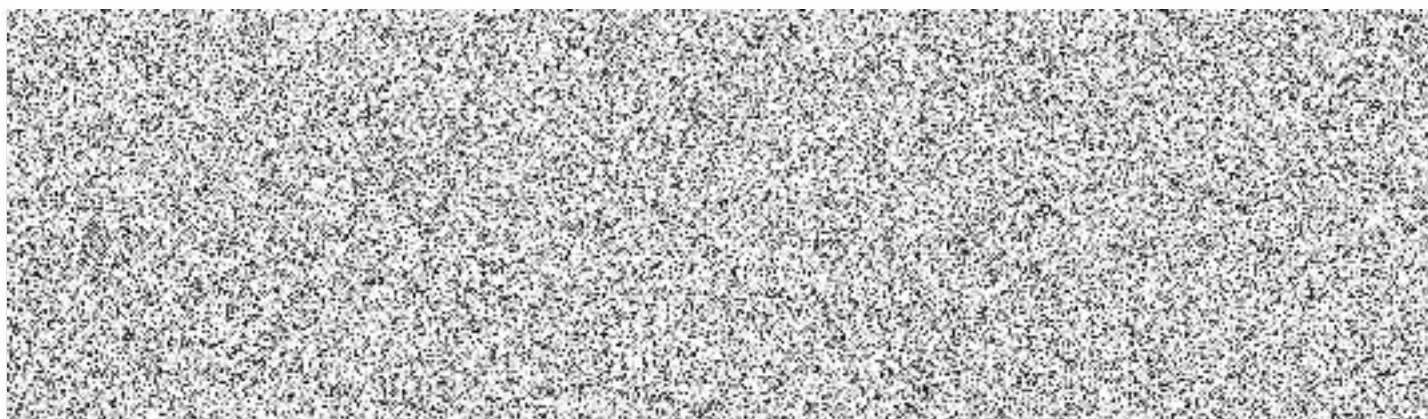
7. Nedílnou součástí této smlouvy tvoří:  
Příloha č. 1 - Soupis technologického zařízení umístěného v pronajímané části prostor  
Příloha č. 2 - Nákres s vyznačením pronajímané části prostor pronajímatele

V Brně dne: 29. 12. 2023

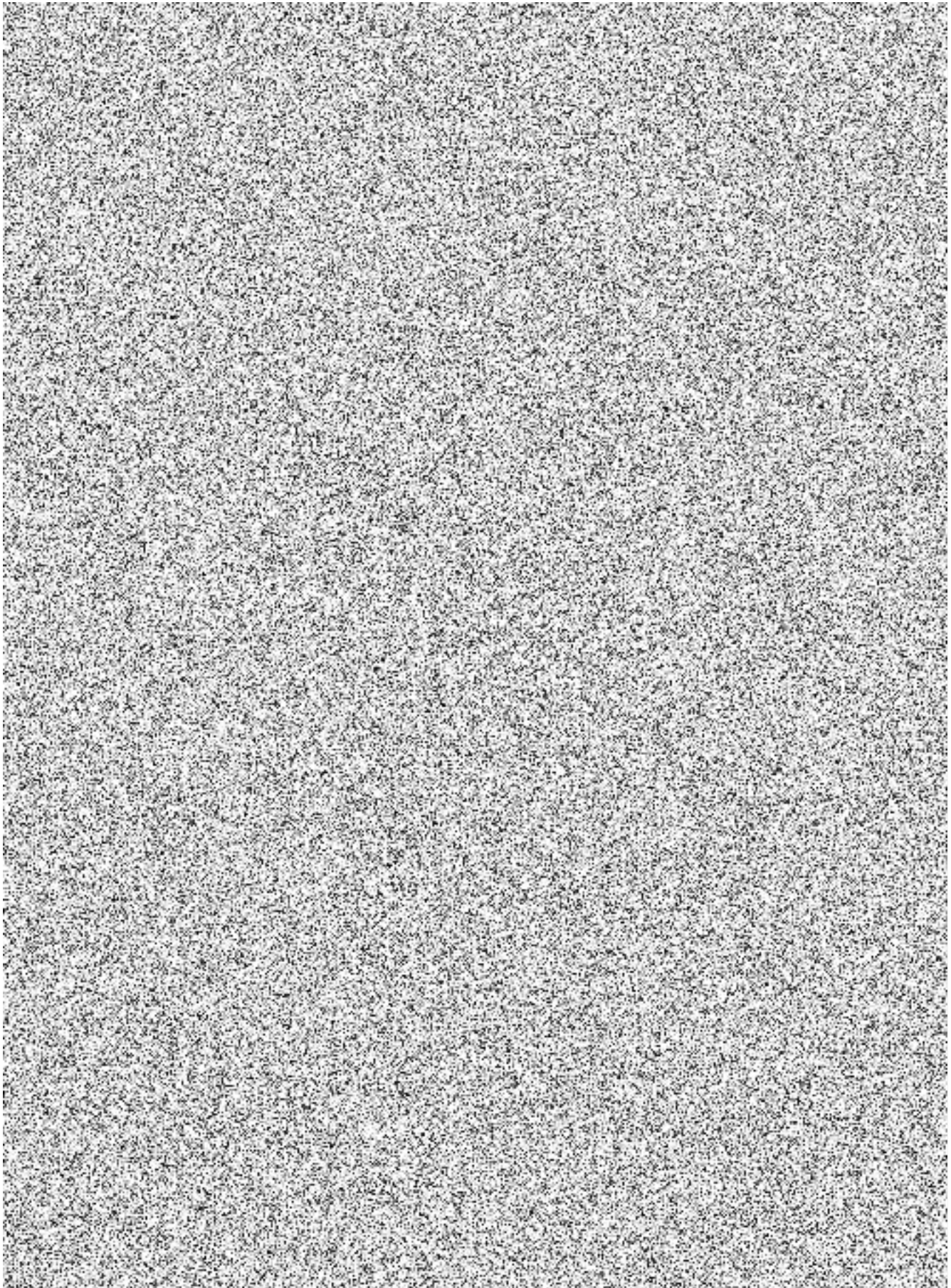
V Jihlavě dne:

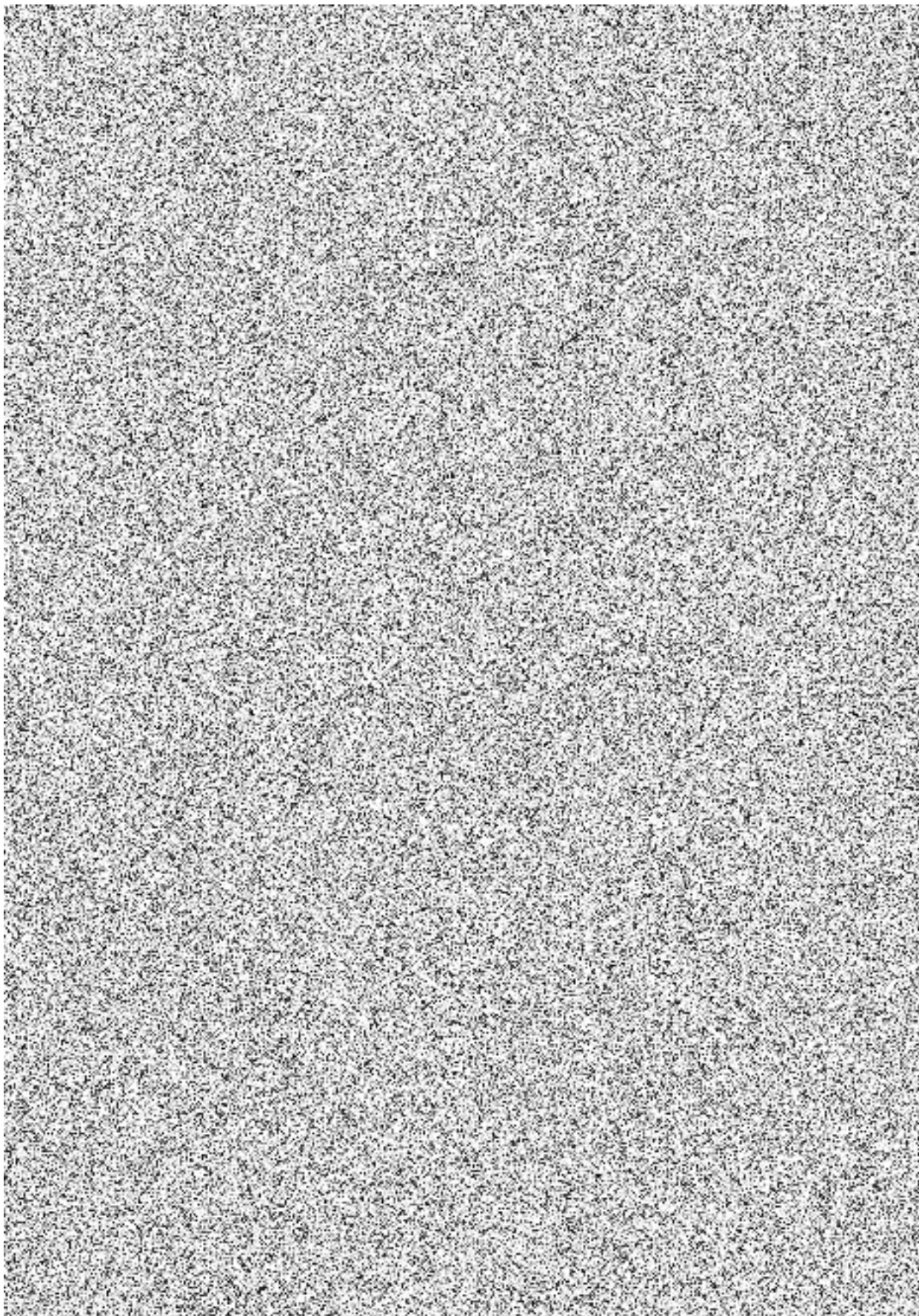
Za poskytovatele:

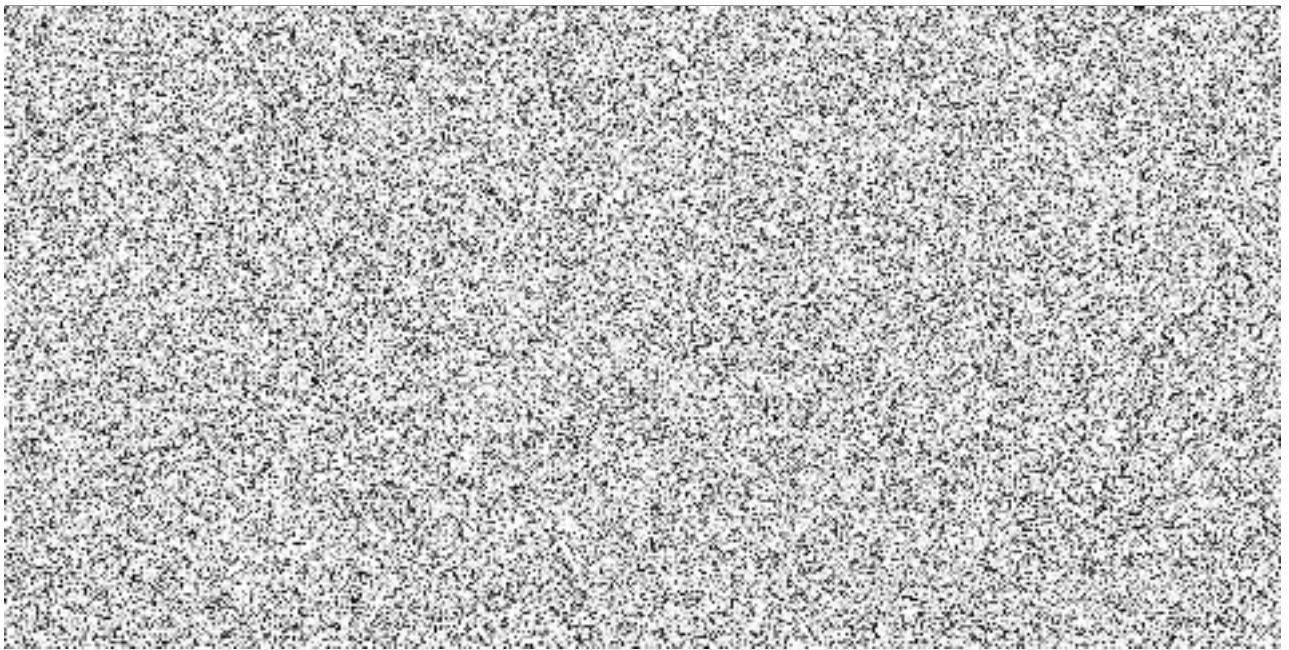
Za uživatele:



**Příloha č. 1 - Soupis technologického zařízení umístěného v pronajímané části prostor**







**Příloha č. 2 - Nákres s vyznačením pronajímané části prostor pronajímatele**

