

Smlouva

o umístění a provozování prodejních automatů č. 2621-2023

uzavřená ve smyslu ust. § 1746 odst. 2 z.č. 89/2012 Sb. - občanský zákoník níže uvedeného dne, měsíce a roku mezi smluvními stranami:

1. společnost **MIXA VENDING s.r.o.** se sídlem Nový Jičín, B. Martinů 2082/6a, PSČ: 741 01 zastoupená panem **Mgr. Miroslavem Mixou**, jednatelem společnosti
IČ: 26824621, DIČ: CZ26824621
zapsaná v obchodním rejstříku vedeném u Krajského soudu v Ostravě, oddíl C, vložka 27734

dále jen **provozovatel**

a

2. **Střední škola a Vyšší odborná škola, Kopřivnice, příspěvková organizace**
se sídlem Kopřivnice, Husova 1302/11, PSČ: 742 21
IČ: 00601624, DIČ: CZ00601624
zastoupená panem **Ing. Jiřím Pišteckým**, ředitelem

dále jen **partner**

v následujícím znění:

I.

Na základě této smlouvy a za podmínek sjednaných touto smlouvou, případně stanovených obecně závaznými právními předpisy, se obě smluvní strany dohodly na vzájemně a oboustranně výhodné spolupráci při provozování prodejních automatů v dále podrobně popsané nemovitosti partnera, provozovaného provozovatelem, a to v místě sjednaném touto smlouvou.

II.

Provozovatel tímto výslovně prohlašuje, že je vlastníkem a současně v rámci své soukromopodnikatelské činnosti provozovatelem následujících automatů:

svačिनového automatu zn. Azkoyen – 2 ks (bližší specifikace viz Předávací protokol/dodací list);
nápojového automatu zn. Azkoyen – 3 ks (bližší specifikace viz Předávací protokol/dodací list)

dále jen „automaty“

III.

1. Na základě této smlouvy je provozovatel oprávněn umístit, zapojit a po celou dobu platnosti této smlouvy provozovat v objektech partnera na adresách

Husova 1302 (VOŠ), 742 21 Kopřivnice (1x nápojový a 1x svačिनový automat)
Husova 1162 (SOU), 742 21 Kopřivnice (2x nápojový a 1x svačिनový automat)

(dále jen “objekt”) automaty podrobně popsané v čl. I. a II. této smlouvy. Automaty slouží k

pohotovému samoobslužnému občerstvení po celých 24 hodin, nebo dle dohody po určitou část dne.

2. Partner se zavazuje umožnit provozovateli umístění a provozování automatů v objektu ke sjednanému účelu na dohodnutou dobu a na místech, které budou následně sjednány v rámci instalace jednotlivých automatů. Provozovatel je oprávněn připojit každý jednotlivý automat k napájecímu zdroji (220 V) a k vodovodnímu řadu (nápojové automaty).

3. Automaty jsou a zůstávají vlastnictvím provozovatele. Obě smluvní strany budou dbát na to, aby po celou dobu platnosti smlouvy byly automaty viditelně označeny štítkem s uvedením vlastnického práva. Partner není oprávněn bez předchozího písemného souhlasu provozovatele automaty, ani jejich části, přenechat k užívání jiné osobě, jakýmkoli způsobem je zatěžovat právy třetích osob, jakkoli s nimi disponovat, nebo je přemístit, nebo umožnit přemístění z prostor v nichž byly podle údajů v evidenčním listu umístěny a zapojeny.

4. Partner se zavazuje, že po dobu účinnosti této smlouvy neumožní v objektu umístění automatu dle této smlouvy provozování shodné či obdobné činnosti jiné právnické či fyzické osobě, přičemž nese odpovědnost za škodu vzniklou v případě porušení tohoto smluvního závazku.

5. V případě zájmu o instalaci dalšího automatu se partner zavazuje přednostně kontaktovat stávajícího provozovatele.

IV.

1. Provozovatel bude udržovat automaty v řádném a provozuschopném stavu, a za tím účelem zejména zajišťovat doplňování automatů sortimentem svých nápojů a balených potravin, bude provádět servis v termínech a způsobem předepsaným výrobcem a pohotově odstraňovat běžné závady a poruchy na zařízení, zpravidla do 24 hodin od nahlášení poruchy partnerem nebo zákazníkem. K tomuto účelu bude na automatech vyznačena bezplatná servisní linka.

2. Za účelem provádění činností uvedených v předchozím odstavci umožní partner provozovateli přístup k automatům v pracovních dnech v době od 8.00 do 17.00 hod. V případě vážné závady nebo poruchy, poškození, ztráty nebo zničení umožní partner přístup kdykoliv.

3. Partner se zavazuje v okolí automatů zabezpečit běžný úklid, včetně vysypání odpadové nádoby a zajištění likvidace odpadu v souladu s příslušnými právními předpisy.

4. Dále se partner zavazuje automaty chránit před poškozením, zničením, ztrátou a odcizením. V případě vzniku jakékoli poruchy či závady, poškození, zničení, ztráty nebo odcizení automatů bude partner ihned informovat provozovatele o vzniklé situaci a případně o tom, kdo ji způsobil. Partner se též zavazuje jednat tak, aby bylo zajištěno co nejefektivnější využití automatů.

V.

1. Partnerovi náleží za poskytnutí práva umístit automaty v objektu a za plnění smluvních závazků měsíční úplata ve výši **400,00 Kč** (čtyřista Korun českých) včetně DPH za každý jednotlivý prodejní automat.

2. Tato sjednaná úplata bude hrazena v měsíčních platbách, přičemž partner se zavazuje vystavit a doručit provozovateli daňový doklad, a to nejpozději do 10. dne měsíce následujícího po měsíci, za který bude úplata účtována. Výjimkou jsou prázdninové měsíce červenec a srpen, za které nebude úplata ze strany partnera účtována.

3. Dále se smluvní strany dohodly, že partnerovi náleží smluvní odměna, která je odvislá od měsíční tržby v předmětných automatech a stanovuje se ve výši 5% z tržby včetně DPH. Podkladem pro fakturaci budou elektronické inventury z předmětných automatů, které se provozovatel zavazuje dodat partnerovi nejpozději do 5. dne následujícího měsíce po měsíci, za který bude odměna fakturována.

4. Provozovatel si vyhrazuje právo na změnu prodejních cen nápojů a balených potravin v závislosti na vývoji trhu a inflaci.

VI.

1. Tato smlouva nabývá platnost a účinnost dnem jejího podpisu oběma smluvními stranami a uzavírá se na dobu určitou, a to od 1.1.2024 do 31.12.2024 .

Před uplynutím stanovené doby lze ukončit platnost této smlouvy písemnou dohodou smluvních stran.

2. Smluvní strany jsou oprávněny vypovědět smlouvu písemnou výpovědí druhé smluvní straně toliko v následujících případech:

Partner je oprávněn vypovědět smlouvu:

a) pokud provozovatel zvláště závažným způsobem opakovaně porušuje svoje povinnosti podle této smlouvy.

b) zhorší-li se podstatně finanční situace provozovatele, zejména bude-li zahájeno likvidační, či insolvenční řízení provozovatele a partner bude mít za to, že odstoupení je potřebné k ochraně jeho práv vyplývajících z této smlouvy

Provozovatel je oprávněn vypovědět smlouvu:

a) pokud partner poruší kterýkoli ze závazků stanovených v čl. II. a III. této smlouvy,

b) zhorší-li se podstatně finanční situace partnera, zejména bude-li zahájeno likvidační řízení, či insolvenční řízení partnera a provozovatel bude mít za to, že odstoupení je potřebné k ochraně jeho vlastnického práva k automatu.

Výpovědní lhůta činí 3 měsíce a počíná běžet prvním dnem měsíce následujícího po doručení výpovědi druhé smluvní straně.

3. V případě, že automat není dle názoru provozovatele dostatečně ekonomicky využit, může provozovatel od smlouvy ve vztahu ke konkrétnímu automatu odstoupit, nejdříve však po uplynutí 3 měsíců ode dne podpisu této smlouvy. Ohledně dalších automatů, kterých se odstoupení nebude týkat, platí dále tato smlouva beze změny. Odstoupení musí být provedeno písemně, musí v něm být uvedeno označení automatu, kterého se odstoupení týká a musí být doručeno partnerovi, jinak je neplatné.

4. Při skončení platnosti této smlouvy je partner povinen okamžitě, nejpozději však do 3 dnů od skončení platnosti, vydat automat provozovateli a poskytnout k tomu potřebnou součinnost, zejména umožnit vstup do objektu. V případě porušení této povinnosti je partner povinen zaplatit provozovateli smluvní pokutu ve výši 300,00 Kč za každý den prodlení s vydáním automatu. Zaplacením smluvní pokuty není dotčen nárok na náhradu případně vzniklé škody.

VII.

1. Smlouvu je možno měnit pouze písemně, formou písemných, číslovaných dodatků podepsaných oběma smluvními stranami.

2. Smluvní strany se dohodly, že pokud se na tuto smlouvu vztahuje povinnost uveřejnění v registru smluv ve smyslu zákona č. 340/2015 Sb., o zvláštních podmínkách účinnosti některých smluv, uveřejňování těchto smluv a o registru smluv (zákon o registru smluv), provede uveřejnění v souladu se zákonem partner.

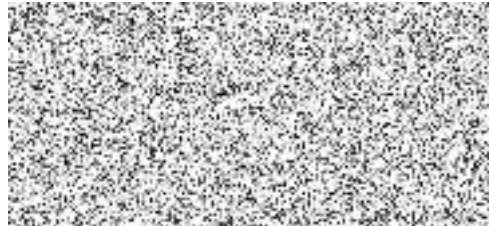
3. Smlouva je vyhotovena ve dvou exemplářích, z nichž každá smluvní strana obdrží po jednom.

V Novém Jičíně dne



za **MIXA VENDING s.r.o.**
Mgr. Miroslav Mixa
jednatel společnosti
provozovatel

V Kopřivnici dne



za **SŠ a VOŠ, Kopřivnice, p. o.**
Ing. Jiří Pištecký
ředitel
partner