



U Půjčitele evidované pod číslem: Ev. č.: 5600/23-CSMV
Č.j.: TS-5320/2023



SMLOUVA O VÝPŮJČCE

uzavřená v souladu s ustanovením § 2193 a násl., zákona č. 89/2012 Sb. občanského zákoníku,
ve znění pozdějších předpisů (dále jen „občanský zákoník“)
(dále jen „Smlouva“)

Smluvní strany

Půjčitel:

Název: **Česká republika - OLYMP CENTRUM SPORTU MINISTERSTVA VNITRA**

organizační složka státu (dále jen „**OLYMP CS MV**“)
sídlo: Za Císařským mlýnem 1063/5, 170 06 Praha 7
IČO: 75151898
DIČ: není plátcem DPH
bankovní spojení: Česká národní banka, pobočka Praha 1
číslo účtu: 906881/0710
datová schránka: zx5ks9a
zastoupená: JUDr. Bc. Michalem Volfem, ředitelem
e-mail: 
telefon: 

(dále jen „Půjčitel“)

a

Vypůjčitel:

název: **SKP KORNSPITZ Jablonec z.s.**
sídlo: Pod Skalkou 4296/40, 466 01 Jablonec nad Nisou
IČO: 43256678
DIČ: není plátcem DPH
bankovní spojení: Česká spořitelna, a.s.
číslo účtu: 0962483349/0800
datová schránka: 728fsik
zastoupená: Ing. Janem Matoušem, předsedou
e-mail: 
telefon: 
zapsaný ve spolkovém rejstříku vedeném u Krajského soudu v Ústí nad Labem, pod sp. zn.
L 1524

(dále jen „Vypůjčitel“),

(Vypůjčitel a Půjčitel jsou dále též uváděni jako „Smluvní strany“ a jednotlivě jako „Smluvní strana“)

1. Účel Smlouvy

Půjčitel dočasně nepotřebuje k plnění funkcí státu nebo jiných úkolů v rámci své působnosti nebo stanoveného předmětu činnosti (neboli pro vlastní činnosti) v době uvedené v odst.3.1 této Smlouvy věci, které jsou níže specifikované a v minulosti na základě smlouvy o výpůjčce ze dne 21. 12.2015 č.j. TS-643/OEO-2015 (dále jen „**Prvotní smlouva**“) již byly Vypůjčiteli vypůjčeny.

Půjčitel ve smyslu ustanovení § 14 odst. 7 a § 27 odst. 1 zákona č. 219/2000 Sb., zákona o majetku České republiky a jejím vystupování v právních vztazích, ve znění pozdějších předpisů (dále jen „**zákon o majetku státu**“) a v souladu s rozhodnými nařízeními Ministerstva vnitra, vydal rozhodnutí o dočasné nepotřebnosti majetku, který je předmětem této Smlouvy, jenž bylo vydáno dne 7. prosince 2023 a je u Půjčitele vedeno pod č.j. TS-5222/2023 (dále jen „**Rozhodnutí**“).

Vypůjčitel, je spolkem ve smyslu § 214 a násl. občanského zákoníku, jehož hlavním předmětem činnosti je provozování sportu a tělovýchovných činností a má zájem využívat předmětné věci Půjčitele pro tělovýchovné a sportovní účely.

Prvotní smlouva byla po celou dobu její účinnosti (i s ohledem na zákon o majetku státu) ku prospěchu obou Smluvních stran a její platnost a účinnost bude brzy končit. Půjčitel se s ohledem na výše uvedené rozhodl na základě § 27 odst. 1 zákona o majetku státu, pro dosažení hospodárnějšího a účelnějšího využití předmětných nemovitých věcí, při zachování jejich hlavního účelu, ke kterému Půjčiteli slouží, k dočasnému přenechání předmětných věcí Vypůjčiteli v době uvedené v odst. 3.1 této Smlouvy.

Smluvní strany si přejí upravit právní titul k předmětným věcem za podmínek níže uvedených.

2. Předmět a účel výpůjčky

2.1. Půjčitel je příslušný k hospodaření s movitým a nemovitým majetkem, který je předmětem této Smlouvy a který dočasně v celém rozsahu pro plnění vlastních úkolů nepotřebuje, a přenecháním dle uvážení Půjčitele dojde k hospodárnějšímu a účelnějšímu využití předmětných věcí.

2.2. Předmětem výpůjčky je tento movitý a nemovitý majetek:

- Terčová zařízení pro biatlon
- Sportoviště ležící na pozemcích p.č. 2090/4, 2090/5
- 4 mazací buňky (šatny) č. 104, 106, 107 a 108, každá o výměře 10,8 m² stojící na pozemku p.č. 2090/10

vše situované v biatlonovém areálu Půjčitele na adrese Sportovní 46/4659, Jablonec nad Nisou v katastrálním území Mšeno nad Nisou v obci Jablonec nad Nisou (dále jen „**biatlonový areál**“)

- Kancelář č. 216 o výměře 21,5m²
- Kancelář č. 2015 o výměře 21,5 m²
- Místnost č. 213 – sklad sportovního materiálu o výměře 21,5 m²
- Místnost č. 102 – Posilovna o výměře 146,6 m²

- 4 kóje ve skladu lyží v místnosti č. 110

vše situované v budově Půjčitele stojící na pozemku p. č. 6251 zapsaném na listu vlastnictví č. 13501 v katastrálním území Jablonec nad Nisou na adrese Pod Skalkou 4296/40, Jablonec nad Nisou

Dále vše společně jako „**Předmět výpůjčky**“.

- 2.3. Předmět výpůjčky bude Vypůjčitelem užíván výhradně ke sportovní činnosti členů Vypůjčitele a k administrativním činnostem spojených se sportovní činností Vypůjčitele. Vypůjčitel se současně zavazuje, že Předmět výpůjčky situovaný v biatlonovém areálu budou využívat výhradně členové spolku, kteří aktivně vykonávají sportovní činnost v daném příslušném odvětví sportu.
- 2.4. Půjčitel přenechává Vypůjčiteli Předmět výpůjčky do užívání za dodržení podmínek sjednaných v této Smlouvě a za dodržení platné legislativy zejména zákona o majetku státu, kdy Půjčitel je přesvědčen o tom, že vypůjčením Předmětu výpůjčky bude dosaženo účelnějšího a hospodárnějšího využití při zachování jejího hlavního účelu a v souladu s Rozhodnutím za dodržení podmínek zákona o majetku státu.
- 2.5. Půjčitel současně prohlašuje, že neexistují žádné právní ani faktické vady Předmětu výpůjčky, které by mohly být výpůjčce na překážku.

3. Doba výpůjčky

- 3.1. Smlouva se sjednává na dobu určitou v souladu s ustanovením § 27 odst. 2 zákona o majetku státu, a to na **8 let s účinností od 1. 1. 2024**.
- 3.2. Předmět výpůjčky bude Vypůjčitelem užíván v souladu s provozem biatlonového areálu a dalších objektů, a to vždy tak, aby činnost Vypůjčitele nenarušila činnost zaměstnanců OLYMP CS MV.
- 3.3. Předmět výpůjčky bude vypůjčitelem užíván v tomto rozsahu:
 - **Terčová zařízení pro biatlon** – vždy v úterý, středu a pátek 15:00 – 17:00 a každý sudý týden v sobotu 15:00 – 17:00
 - **Sportoviště ležící na pozemcích p.č. 2090/4, 2090/5** - vždy v úterý, středu a pátek 15:00 – 17:30 a každý sudý týden v sobotu 15:00 – 17:30
 - **Mazací buňky (šatny) č. 106, 107 a 108** – vždy v úterý, středu a pátek 15:00 – 17:30 a každý sudý týden v sobotu 15:00 – 17:30
 - **Mazací buňka (šatna) č. 104** - vždy v úterý a čtvrtek 15:00 – 16:30, ve středu a pátek 15:00 – 17:30, každý sudý týden v sobotu 15:00 – 17:00
 - **Kancelář č. 216** - vždy ve středu od 16:00 do 20:00
 - **Kancelář č. 215** – vždy v pondělí, úterý, středu a pátek 8:00 – 11:00
 - **Místnost č. 213 (sklad sportovního materiálu)** – celoročně v plném rozsahu
 - **Místnost č. 102 (posilovna)** – vždy v úterý a čtvrtek 16:00 – 17:00

- 5.3. Vypůjčitel odpovídá u svých členů a osob provozujících činnost dle odst. 2.3 této Smlouvy za dodržování provozních řádů objektu, hygienických, bezpečnostních, ekologických a protipožárních opatření apod. a dále bude dbát pokynů příslušných zaměstnanců Půjčitele. Pro vyloučení pochybností Smluvní strany uvádějí, že opatřením dle tohoto odstavce se myslí i interní předpisy Půjčitele, které se vztahují k Předmětu výpůjčky, mezi které mimo jiné patří i interní předpisy, jenž byl Půjčitel s ohledem na vyšší moc nucen vydat (např. *Preventivní opatření OLYMP CENTRA SPORTU MINISTERSTVA VNITRA proti šíření nemoci COVID-19 a další*).
- 5.4. Vypůjčitel odpovídá, za to, že Předmět výpůjčky budou užívat výhradně osoby uvedené v odst. 2.3 této Smlouvy.
- 5.5. Vypůjčitel odpovídá za zajištění bezpečnosti osob a vneseného majetku. Vypůjčitel nese odpovědnost za stav Předmětu výpůjčky a z toho plynoucí odpovědnost za škody vzniklé třetím osobám, stejně tak za škody způsobené Půjčiteli Vypůjčitelem i těmi, kteří v souladu s účelem využití Předmětu výpůjčky mají právo užívání Předmětu výpůjčky.
- 5.6. Vypůjčitel je povinen používat Předmět výpůjčky řádně a v souladu s dohodnutým účelem výpůjčky dle této Smlouvy, dbát pokynů a požadavků Půjčitele směřujících k řádnému užívání Předmětu výpůjčky, udržovat jej ve stavu, v jakém mu byl předán, chránit jej před poškozením nebo zničením, oznámit Půjčiteli neprodleně nutnost oprav Předmětu výpůjčky a poskytovat při provádění těchto činností nezbytnou součinnost. Dále je povinen odstranit závady a poškození Předmětu výpůjčky, které vznikly jeho činností, popřípadě nahradit Půjčiteli škodu takto vzniklou. Vypůjčitel odpovídá rovněž za poškození Předmětu výpůjčky, jakož i za nadměrné opotřebení vzniklé v rozporu s řádným užíváním a s povinnostmi stanovenými touto Smlouvou. Též takto vzniklou škodu je povinen nahradit.
- 5.7. Vypůjčitel je dále povinen zajišťovat na vlastní náklady bez jakéhokoliv práva na jejich náhradu pravidelnou a řádnou údržbu předmětu výpůjčky a jeho bezprostředního okolí.
- 5.8. Půjčitel je oprávněn kontrolovat dodržování podmínek výpůjčky dohodnutých v této Smlouvě ze strany Vypůjčitele.
- 5.9. Vypůjčitel nemá právo na náhradu nákladů vynaložených na zhodnocení Předmětu výpůjčky ani na protihodnotu toho, o co se zvýšila hodnota Předmětu výpůjčky v důsledku jím provedených oprav, obnovy, rekonstrukcí, modernizací apod. provedených Vypůjčitelem, byť se bude jednat o zhodnocení provedené se souhlasem Půjčitele.
- 5.10. Po skončení platnosti této Smlouvy je Vypůjčitel povinen vrátit Půjčiteli Předmět výpůjčky v řádném stavu s přihlédnutím k obvyklému opotřebení a nezbytným opravám v souladu s užíváním řádným způsobem a s náležitou péčí, a to **nejpozději do jednoho měsíce ode dne skončení platnosti této Smlouvy**. O vrácení bude v souladu sepsán protokol o převzetí. Vypůjčitel se dále zavazuje, nedohodnou-li se písemně Smluvní strany jinak, že při vrácení odstraní z Předmětu výpůjčky úpravy a vrátí jej do stavu, v kterém se nacházel ve stavu předání. Vypůjčitel se dále zavazuje, že při vrácení vyklidí na vlastní náklady z Předmětu výpůjčky veškerý svůj movitý majetek a vybavení.
- 5.11. Vypůjčitel tímto souhlasí, že pokud nesplní své závazky ke dni ukončení výpůjčky, zejména nevyklidí Předmět výpůjčky a neuvede jej do stavu požadovaného touto Smlouvou, je Půjčitel oprávněn vstoupit do Předmětu výpůjčky (včetně svépomocného překonání uzamčení či jiných překážek bránících vstupu do Předmětu výpůjčky) a převzít Předmět výpůjčky zpět (tj. vyklidit Vypůjčitele) a dle svého uvážení vykonat veškeré potřebné práce místo Vypůjčitele na náklady Vypůjčitele, které jsou nutné pro uvedení stavu Předmětu výpůjčky požadovaného touto Smlouvou při vrácení. Případná vylepšení na Předmětu výpůjčky se stanou majetkem Půjčitele.

- 5.12. Pro případ, že Vypůjčitel nevyklidí Předmět výpůjčky do jednoho měsíce od skončení platnosti této Smlouvy, je Půjčitel oprávněn veškerý movitý majetek ponechaný v Předmětu výpůjčky (dále jen „**Ponechaný majetek**“) vystěhovat, odvézt a uskladnit jej, to vše na náklady Vypůjčitele, a zaslat Vypůjčiteli písemné oznámení ohledně místa uložení Ponechaného majetku. Doba uskladnění Ponechaného majetku nebude delší než jeden měsíc, poté bude půjčitel, oprávněn s Ponechaným majetkem naložit dle svého uvážení (včetně zničení) na náklady a riziko Vypůjčitele. Půjčitel nenese jakoukoliv odpovědnost za Ponechaný majetek.
- 5.13. Vypůjčitel odškodní Půjčitele za veškeré škody způsobené nesplněním povinnosti Vypůjčitele vyklidit a vrátit Předmět výpůjčky v souladu s touto Smlouvou. Zároveň pokud Vypůjčitel bude Předmět výpůjčky užívat po ukončení nebo zrušení této Smlouvy bez písemného souhlasu Půjčitele nebo pokud Předmět výpůjčky včas a řádně nevrátí, je Vypůjčitel povinen zaplatit Půjčiteli smluvní pokutu ve výši 5.000 Kč za každý, byť i započatý, den prodlení.
- 5.14. Smluvní strany jsou povinny bez zbytečného odkladu oznámit druhé Smluvní straně změnu kontaktních údajů, uvedených v záhlaví této Smlouvy. Smluvní strana, která včas a řádně neoznámila změnu kontaktních údajů, se nemůže dovolávat nedoručení oznámení či výzvy druhou Smluvní stranou.
- 5.15. Kontaktní osoby Smluvních stran uvedené v čl. 7 této Smlouvy jsou oprávněny k poskytování součinnosti dle této Smlouvy, nejsou však jakkoli oprávněny či zmocněny ke sjednávání změn nebo rozsahu této Smlouvy.
- 5.16. Vypůjčitel se zavazuje zachovávat ve vztahu ke třetím osobám mlčenlivost o informacích a osobních údajích, které při plnění této Smlouvy získá od Půjčitele nebo o Půjčiteli či jeho zaměstnancích a spolupracovnících. Vypůjčitel se dále zavazuje, že informace a osobní údaje dle věty první tohoto odstavce nepoužije v rozporu s účelem této Smlouvy a nezpřístupní je bez písemného souhlasu Půjčitele žádné třetí osobě. Vypůjčitel je povinen zavázat povinností mlčenlivosti dle tohoto odstavce všechny osoby, které se budou podílet na plnění předmětu této Smlouvy. Za porušení povinnosti mlčenlivosti těchto osob odpovídá Vypůjčitel, jako by povinnost porušil sám. Povinnost mlčenlivosti trvá i po skončení účinnosti této Smlouvy.

6. Pravidla pro umístění reklamy

- 6.1. Vypůjčitel je oprávněn umístit na Předmět výpůjčky své označení, logo či název nebo jiné reklamní zařízení (dále společně jen „**reklama**“) pouze v souladu s podmínkami této Smlouvy a v souladu s interním předpisem Půjčitele, který určuje *Pravidla pro umístění reklamy na majetku OLYMP CENTRA SPORTU MINISTERSTVA VNITRA* v platném znění.
- 6.2. Vypůjčitel je povinen zaslat písemnou žádost o umístění reklamy na podatelnu OLYMP CS MV, případně na e-mailovou adresu: [redacted] jejíž přílohou budou parametry dané reklamy a účel, pro který Vypůjčitel žádá o její umístění na Předmět výpůjčky. V případě neschválení žádosti o umístění reklamy ředitelem OLYMP CS MV není Vypůjčitel oprávněn umístit tuto reklamu na Předmět výpůjčky.
- 6.3. V případě, že Vypůjčitel umístí na Předmět výpůjčky reklamu bez předchozího schválení písemné žádosti ředitelem OLYMP CS MV dle 6.2, je Vypůjčitel povinen zaplatit Půjčiteli smluvní pokutu ve výši 10.000 Kč za každou jednotlivou umístěnou neschválenou reklamu.

- 6.4. Vypůjčitel se zavazuje, že reklama je umístěná v souladu s podmínkami dle čl. 6 této Smlouvy, a nese odpovědnost za škody vzniklé Půjčiteli v souvislosti s umístěním reklamy na Předmět výpůjčky. Poškodí-li Vypůjčitel umístěním reklamy jakkoliv Předmět výpůjčky, je Vypůjčitel povinen odškodnit Půjčitele za veškeré škody tímto způsobené, a to v plné výši způsobené škody.
- 6.5. Vypůjčitel není bez předchozího písemného souhlasu ředitele OLYMP CS MV oprávněn jakkoliv užívat a zveřejňovat logo a označení OLYMP CS MV.

7. Kontaktní osoby

- 7.1. Za Půjčitele je ve věcech předmětu plnění této Smlouvy oprávněn jednat:



- 7.2. Za Vypůjčitele je ve věcech předmětu plnění této Smlouvy oprávněn jednat:



8. Ukončení Smlouvy

- 8.1. Každá ze Smluvních stran má právo tuto Smlouvu písemně vypovědět. Výpovědní doba je stanovena dohodou stran v délce 2 měsíců a její běh se počítá prvním dnem následujícím po doručení písemné výpovědi druhé Smluvní straně.
- 8.2. Půjčitel je oprávněn písemně odstoupit od Smlouvy okamžitě v případě, že Vypůjčitel nebude užívat Předmět výpůjčky řádně, užije jej k jinému než sjednanému účelu nebo umožní jeho užívání třetí osobě. Dále je Půjčitel oprávněn odstoupit od Smlouvy okamžitě v souladu s ustanovením § 27 odst. 2 zákona o majetku státu, pokud bude Předmět výpůjčky potřebovat pro plnění vlastních úkolů.
- 8.3. Vypůjčitel je oprávněn písemně odstoupit od Smlouvy okamžitě v případě, že mu Půjčitel neumožní využívat Předmět výpůjčky způsobem odpovídajícím činnostem popsaným v předmětu Smlouvy, případně jej Vypůjčitel nebude nadále potřebovat pro plnění svého poslání.
- 8.4. Půjčitel je oprávněn od této Smlouvy odstoupit také v případě, že Vypůjčitel bude v prodlení s úhradou svých peněžitých závazků vyplývajících z této Smlouvy po dobu delší než 45 kalendářních dnů.
- 8.5. Účinky odstoupení od Smlouvy dle tohoto článku nastávají okamžikem doručení písemného projevu vůle odstoupit od této Smlouvy druhé Smluvní straně. Odstoupení od Smlouvy se nedotýká zejména nároku na náhradu škody a zaplacení smluvní pokuty.
- 8.6. Tuto Smlouvu lze ukončit také písemnou dohodou obou Smluvních stran.

9. Závěrečná ustanovení

- 9.1. Pokud je nebo se stane některé ustanovení této Smlouvy neplatným, neúčinným nebo nevykonatelným, zůstávají zbývající ustanovení této Smlouvy nedotčena a v platnosti. Neplatné, neúčinné nebo nevykonatelné ustanovení této Smlouvy bude Smluvními stranami nahrazeno jinou platnou, účinnou a vykonatelnou úpravou, která se bude shodovat s hospodářským účelem původního ustanovení nebo se mu co nejvíce přiblíží.
- 9.2. Právní vztahy mezi Smluvními stranami vzniklé na základě této Smlouvy, neupravené přímo touto Smlouvou, se řídí účinnými právními předpisy České republiky, zejména občanským zákoníkem a zákonem o majetku státu.
- 9.3. Tato Smlouva nabývá platnosti dnem jejího podpisu oběma Smluvními stranami a účinnosti dnem **1. 1. 2024**. Smluvní strany tímto výslovně souhlasí s uveřejněním Smlouvy v registru smluv. Uveřejnění provede OLYMP CS MV.
- 9.4. Smluvní strany prohlašují, že se podmínkami této Smlouvy na základě vzájemné dohody řídily již ode dne podpisu této Smlouvy a veškerá svá vzájemná plnění poskytnutá ode dne podpisu této Smlouvy do dne nabytí účinnosti této Smlouvy považují za plnění poskytnutá podle této Smlouvy.
- 9.5. Tato Smlouva může být měněna nebo doplňována pouze formou písemných a oběma Smluvními stranami odsouhlasených a podepsaných číslovaných dodatků.
- 9.6. Tato Smlouva bude vyhotovena ve 2 stejnopisech, přičemž každá ze Smluvních stran obdrží po jednom vyhotovení.
- 9.7. Smluvní strany prohlašují, že si tuto Smlouvu před jeho podpisem přečetly, plně porozuměly jeho obsahu, že je neuzavírají za nápadně nevýhodných podmínek nebo v tísní a že jej uzavřely v dobré víře a na důkaz jejich pravé, vážné a svobodné vůle, prostě jakéhokoli omylu připojují své podpisy.
- 9.8. Veškeré případné spory vzniklé mezi Smluvními stranami na základě nebo v souvislosti s touto Smlouvou budou primárně řešeny smírnou cestou. Nedojde-li ke smíru, budou spory řešeny před příslušnými obecnými soudy České republiky.
- 9.9. Součástí této Smlouvy je Příloha č. 1 – Průměrná spotřeba energií Předmětu výpůjčky

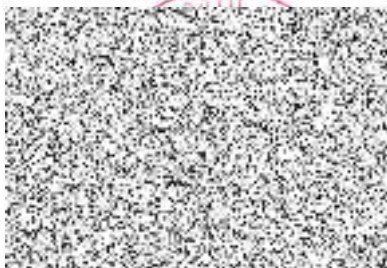
V Praze dne 28. 12. 2023

V Jablonci n.N. dne 29. 12. 2023

Za Půjčitele:



JUDr. Bc. Michal Volf
ředitel
OLYMP CENTRUM SPORTU
MINISTERSTVA VNITRA



Za Vypůjčitele:



Ing. Jan Matouš
předseda
SKP KORNSPITZ Jablonec z.s.



Příloha č. 1 – Průměrná spotřeba energií Předmětu výpůjčky

Při užívání Předmětu výpůjčky Vypůjčitel za jedno čtvrtletí průměrně spotřebuje následující množství energií:

| | Biatlonový areál | Budova Pod Skalkou |
|---------------------------|-------------------------|---------------------------|
| Elektrická energie | | |
| zimní kvartál | 882,6 kWh | 91 kWh |
| letní kvartál | 152,9 kWh | 91 kWh |
| Vodné, stočné | | |
| kvartál | 2,5 m ³ | 1,1m ³ |
| Plyn | | |
| kvartál | | 41,9 m ³ |