

Smlouva o výpůjčce

č.j. KRPZ-126551-5/ČJ-2023-1500VO

uzavřena dle ustanovení § 2193 a násl. zákona č. 89/2012 Sb., občanského zákoníku a ve smyslu § 27 zákona č. 219/2000 Sb., o majetku České republiky a jejím vystupování v právních vztazích, mezi smluvními stranami:

Česká republika – Krajské ředitelství policie Zlínského kraje

sídlo: J. A. Bati 5637, 760 01 Zlín

zastoupená: plk. JUDr. Jaromírem Tkadlečkem, MBA, ředitelem

IČ: 72052767

DIČ: CZ72052767

(dále jen "půjčitel")

a

Statutární město Zlín

sídlo: nám. Míru 12, 761 40 Zlín

IČ: 00283924

DIČ: CZ00283924

zastoupené: [redacted] primátorem

bankovní spojení: Česká spořitelna, a.s.

číslo účtu: 3048982/0800

(dále jen "vypůjčitel")

Článek I.

Předmět výpůjčky

1) Česká republika je vlastníkem a Krajské ředitelství policie Zlínského kraje má podle pozemkové knihy č. 3148 příslušnost hospodařit s pozemkem p. č. st. 8337, druh pozemku – zastavěná plocha a nádvoří, o výměře 87 m², zapsaným v katastru nemovitostí u Katastrálního úřadu pro Zlínský kraj se sídlem ve Zlíně, Katastrální pracoviště Zlín, na LV č. 24372 pro obec Zlín, k. ú. Zlín (dále jen „předmět výpůjčky“).

2) Touto smlouvou půjčitel přenechává předmět výpůjčky specifikovaný v odst. 1) tohoto článku, na kterém se nachází budova bez čísla popisného nebo evidenčního ve vlastnictví vypůjčitele, blíže specifikovaná v čl. II. odst. 1) smlouvy, do bezplatného užívání vypůjčiteli. Nedílnou součástí této smlouvy je příloha č. 1 - Geometrický plán s vyznačením předmětu výpůjčky.

3) Předmět výpůjčky je pro půjčitele dočasně nepotřebným majetkem dle § 27 odst. 1) zákona č. 219/2000 Sb., o majetku České republiky a jejím vystupování v právních vztazích.

Článek II. Účel výpůjčky

1) Půjčitel přenechává v souladu s § 27 odst. 3) zákona č. 219/2000 Sb., o majetku České republiky a jejím vystupování v právních vztazích, do bezplatného užívání předmět výpůjčky vypůjčitel jako zastavěnou plochu nacházející se pod budovou bez čísla popisného nebo evidenčního ve vlastnictví vypůjčitele (dále jen „budova půjčitele“). Budovu půjčitele, nacházející se na předmětu výpůjčky, užívá pro služební účely statutární město Zlín – Městská policie (kotce pro služební psy).

2) Bez předchozího písemného souhlasu nesmí být účel užívání předmětu výpůjčky a účel užívání budovy vypůjčitele měněn.

Článek III. Doba výpůjčky

1) V souladu s § 27 odst. 2) zákona č. 219/2000 Sb., o majetku České republiky a jejím vystupování v právních vztazích, se smlouva uzavírá na dobu určitou v délce **2 let**, od 1. 1. 2024.

Článek IV. Práva a povinnosti vypůjčitele a půjčitele

1) Vypůjčitel prohlašuje, že je mu dobře znám předmět výpůjčky, který bude sloužit jako zastavěná plocha pod budovou vypůjčitele. Vypůjčitel je oprávněn užívat předmět výpůjčky výhradně v rozsahu a k účelu dohodnutému v této smlouvě.

2) Vypůjčitel je povinen udržovat předmět výpůjčky uvedený v této smlouvě v řádném stavu po celou dobu výpůjčky. V případě škod je půjčitel oprávněn požadovat náhradu škody uvedením do předešlého stavu, bude-li to možné, jinak nahradí vypůjčitel škodu v penězích půjčiteli.

3) Půjčitel se zavazuje umožnit vypůjčiteli, k zajištění jeho služebních činností v souladu s čl. II. této smlouvy, neomezený přístup k předmětu výpůjčky, na kterém se nachází budova půjčitele (viz Příloha č. 1 Smlouvy). Pracovníci vypůjčitele se mohou pohybovat po areálu půjčitele pouze za účelem příchodu/příjezdu a odchodu/odjezdu k budově vypůjčitele, tak aby mohl být naplněn smysl výpůjčky.

4) Vypůjčitel není oprávněn dát předmět výpůjčky podle této smlouvy do jakéhokoliv užívání třetí osobě bez předchozího písemného souhlasu půjčitele.

5) Vypůjčitel je povinen dodržovat bezpečnostní opatření a pravidla pro vstup, vjezd a pobyt v areálu půjčitele a současně s nimi prokazatelně obeznámit všechny své pracovníky, kteří se budou pohybovat po areálu půjčitele. S výše uvedenými pravidly bude vypůjčitel ze strany půjčitele seznámen při podpisu této smlouvy.

6) V areálu mohou být ustájeni pouze služební psi Městské policie Zlín splňující předepsaná veterinární opatření dle zákona č. 166/1999 Sb, o veterinární péči a o změně některých souvisejících zákonů.

Článek V. Skončení výpůjčky

- 1) Smluvní strany se dohodly, že smlouva o výpůjčce může být ukončena dohodou smluvních stran v písemné formě nebo výpovědí v písemné formě. Výpovědní lhůta je 3 měsíce a počítá se od prvního dne měsíce následujícího po měsíci, ve kterém byla výpověď doručena druhé smluvní straně.
- 2) Půjčitel má právo od této smlouvy okamžitě odstoupit a požadovat po vypůjčiteli neprodleně vrácení předmětu výpůjčky v případě, kdy vypůjčitel dá předmět výpůjčky do jakéhokoliv užívání třetí osobě bez předchozího písemného souhlasu půjčitele.
- 3) Půjčitel má právo od této smlouvy okamžitě odstoupit a požadovat po vypůjčiteli neprodleně vrácení předmětu výpůjčky v případě, pokud přestanou být plněny podmínky dle § 27 odst. 1) zákona č. 219/2000 Sb., o majetku České republiky a jejím vystupování v právních vztazích.
- 4) Ke dni skončení výpůjčky se vypůjčitel zavazuje odevzdat předmětný pozemek půjčiteli v řádném stavu.

Článek VI. Závěrečná ujednání

- 1) Smlouva nabývá platnosti dnem podpisu oběma smluvními stranami a účinnosti dnem 1. 1. 2024. Smluvní strany souhlasí s uveřejněním této smlouvy v souladu se zákonem č. 340/2015 Sb., o zvláštních podmínkách účinnosti některých smluv, uveřejňování těchto smluv a o registru smluv, ve znění pozdějších, kdy se dohodly, že uveřejnění v registru smluv zajistí půjčitel.
- 2) Nevyplyvá-li z písemného ujednání smluvních stran výslovně něco jiného, bude jakákoliv korespondence předpokládána podle této smlouvy nebo v souvislosti s ní učiněna písemně. Přípustnou formou jejich doručování podle této smlouvy je osobní předání oproti podpisu nebo doručení formou doporučeného dopisu poštou na dodejku na adresu uvedenou v úvodu této smlouvy nebo na jinou doručovací adresu písemně oznámenou druhé smluvní straně v souladu s tímto ustanovením. Za doručení se pro účely této smlouvy považuje též případ, kdy adresát odmítne osobní převzetí nebo doručení poštou nebo není-li korespondence, jež byla uložena na poště jako nedoručená, vyzvednuta adresátem v úložné době.
- 3) Veškeré změny této smlouvy mohou být provedeny pouze formou písemného vzestupně číslovaného dodatku, a to po dohodě smluvních stran.
- 4) Veškeré právní vztahy neupravené touto smlouvou se řídí příslušnými ustanoveními občanského zákoníku a dalších právních předpisů České republiky.
- 5) Tato smlouva obsahuje celkem 4 (slovy: čtyři) strany textu a 1 (slovy: jednu) stranu přílohy.
- 6) Tato smlouva je vyhotovena elektronicky.
- 7) Smluvní strany shodně prohlašují, že si tuto smlouvu řádně přečetly, že tato smlouva byla uzavřena svobodně, vážně, nikoliv v tísní a za nápadně nevýhodných podmínek pro kteroukoliv ze smluvních stran, že jejímu obsahu porozuměly a s jejím obsahem plně souhlasí. Na důkaz těchto skutečností připojují zástupci smluvních stran níže své elektronické podpisy.

Přílohy:

1) Geometrický plán (1 strana)

Schválení uzavření smlouvy:

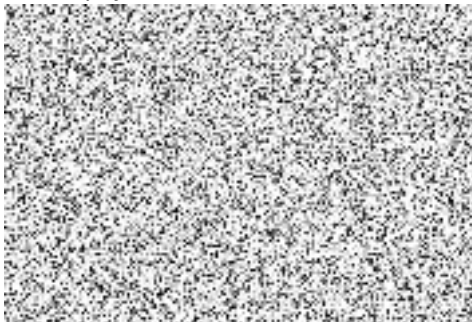
Doložka dle § 41 zákona č. 128/2000 Sb., o obcích

Schváleno orgánem obce: Rada města Zlína

Datum a číslo jednací: 6. 11. 2023, č. j. 76/21R/2023

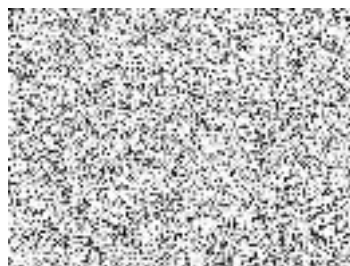
Ve Zlíně dne:


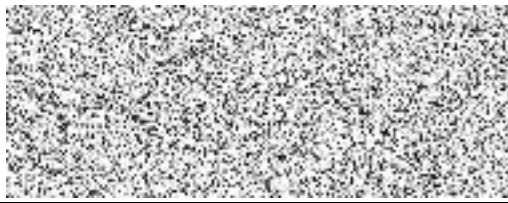

Za půjčitele:



Ve Zlíně dne:

Za vypůjčitele:



<i>Kontrolu smlouvy provedl:</i>	<i>Elektronický podpis</i>
<i>Věcně odpovědný útvar – Městská policie Zlín</i>	
<i>Odbor právní</i>	
<i>Odbor ekonomický</i>	
<i>Shora uvedené podpisy jsou interním úkonem Magistrátu města Zlína za účelem potvrzení provedení věcné, právní a ekonomické kontroly smlouvy a nejedná se o právní jednání za statutární město Zlín</i>	

