

Smlouva o sdružených službách dodávky elektrické energie pro hladinu NN

kteřou dnešního dne, měsíce a roku ve smyslu ustanovení § 1746 odst. 2 zákona č. 89/2012 Sb., občanský zákoník, v platném znění (dále jen pod označením „**NOZ**“) a ustanovení § 50 odst. 2 zákona č. 458/2000 Sb. o podmínkách podnikání a o výkonu státní správy v energetických odvětvích a o změně některých zákonů, v platném znění (dále jen pod označením „**energetický zákon**“), uzavřely tyto smluvní strany:

1. **Mateřská škola speciální Sluníčko, Praha 5, Deylova 3**

se sídlem Deylova 3, Praha 5, PSČ 15000

IČO: 63831708

DIČ: CZ63831708

zastoupeno: Mgr. Hana Tomanová, ředitelka

bankovní spojení: viz. Příloha č. 1

(dále jen pod označením „**Zákazník**“)

a

1. **Pražská energetika, a.s.**

se sídlem Na hroudě 1492/4, Vršovice, 100 00 Praha 10

IČO: 60193913

DIČ: CZ60193913

zastoupena: Ing. Zdeňkem Smetanou, na základě plné moci

bankovní spojení: 17532513/0300

(dále jen pod označením „**Dodavatel**“)

Zákazník a Dodavatel dále také společně jen pod označením „**Smluvní strany**“ nebo každý zvlášť pod označením „**Smluvní strana**“.

PREAMBULE

A. Tato Smlouva o sdružených službách dodávky elektrické energie pro hladinu NN (dále jen pod označením „**Smlouva**“) se uzavírá rovněž v souladu se zákonem č. 134/2016 Sb., o zadávání

veřejných zakázek, ve znění pozdějších předpisů (dále jen pod označením „ZZVZ“), na základě výsledků zadávacího řízení na veřejnou zakázku s názvem „**Dodávky energií pro orgány a organizace hl. m. Prahy na období od 1. 1. 2021**“ a sice její části 2. „**Dodávky elektřiny pro orgány a organizace hl. m. Prahy na období od 1. 1. 2021 do 31. 12. 2022**“ vyhlášenou Centrálním zadavatelem, tj. Hlavním městem Praha, odborem veřejných zakázek, IČO: 000 64 581, se sídlem Mariánské náměstí 2/2, 110 01 Praha 1 (dále jen pod označením „**Centrální zadavatel**“) pod ev. č. VZ Z2020-006808 (dále jen pod označením „**Veřejná zakázka**“).

- A. Dodavatel musí být po celou dobu účinnosti této Smlouvy oprávněn k podnikání v energetických odvětvích na základě licence na obchod s elektřinou a je vázán podmínkami zadávací dokumentace Veřejné zakázky a svojí nabídkou podanou v zadávacím řízení na Veřejnou zakázku.
- B. Pro účely této Smlouvy je použito názvosloví energetického zákona s tím, že Dodavatel je v zadávací dokumentaci označován ve smyslu ZZVZ jako „**účastník zadávacího řízení**“ či „**dodavatel**“ a Zákazník jako „**Centrální zadavatel**“ nebo „**pověřující zadavatel**“.

Článek I.

Předmět Smlouvy

- 1.1. Předmětem této Smlouvy je závazek Dodavatele za podmínek dle této Smlouvy:
 - a) fyzicky dodávat Zákazníkovi sjednané množství elektřiny do odběrných míst Zákazníka dle Přílohy č. 1 této Smlouvy, a to v kvalitě odpovídající standardům kvality dodávek elektřiny dle příslušných předpisů a technických norem;
 - a) zajistit dopravu (přenos, distribuci) a související služby sjednaného množství elektřiny do odběrných míst Zákazníka dle Přílohy č. 1 této Smlouvy;
 - b) převzít za Zákazníka odpovědnost za odchylku vztahující se k odběrným místům Zákazníka dle Přílohy č. 1 této Smlouvy, a to dle vyhlášky č. 408/2015 Sb., o pravidlech trhu s elektřinou, v platném znění,
 - c) zajistit regulovaný přístup k přenosové soustavě a distribučním soustavám a zajistit systémové služby;
 - d) zajistit fakturaci regulovaných i neregulovaných složek ceny elektrické energie
 - e) zajistit vlastním jménem a na vlastní účet související služby v elektrárenství.

- 1.1. Předmětem Smlouvy je rovněž závazek Zákazníka uhradit sjednané regulované i neregulované složky ceny za dodávku elektřiny, její dopravu a související služby za podmínek uvedených v této Smlouvě.

Článek II.

Místo a rozsah plnění

- 1.1. Dodávka elektřiny bude Dodavatelem zajištěna do všech odběrných míst Zákazníka uvedených v Příloze č. 1 této Smlouvy. V Příloze č. 1 této Smlouvy je uvedena podrobná specifikace odběrných míst Zákazníka a předpokládaného odběru elektřiny. Zákazník je oprávněn rozhodnout o případném zvýšení či snížení rozsahu odebíraného množství elektrické energie.
- 1.2. Dodávka elektřiny bude probíhat za ceny uvedené v čl. VII. této Smlouvy a bude zajištěna i do odběrných míst, která budou do seznamu odběrných míst dle Přílohy č. 1 této Smlouvy Zákazníkem zařazena kdykoli po uzavření této Smlouvy až do 31. 12. 2022 včetně (např. nově vzniklá odběrná místa, odběrná místa zařazená pod režim této Smlouvy v důsledku přepisu odběrných míst z jiného subjektu), a to na základě rozhodnutí Zákazníka, které bude Zákazníkem oznámeno Dodavateli způsobem uvedeným v čl. II. odst. 2.4. této Smlouvy. Dodávka do těchto nových odběrných míst bude započata ke dni, který stanoví Zákazník.
- 1.3. V případě ukončení odběru elektřiny v některém odběrném místě, do něhož Dodavatel na základě této Smlouvy dodával elektřinu (např. zrušením tohoto odběrného místa, zejména z důvodu převodu vlastnických práv k odběrnému místu, odstranění odběrného místa, demolice, zničení živelnou pohromou apod.), bude příslušné odběrné místo ze seznamu odběrných míst Zákazníkem vyřazeno a dodávka elektřiny do tohoto odběrného místa Dodavatelem bude ukončena ke dni, který stanoví Zákazník. Zákazník oznámí Dodavateli vyřazení odběrného místa ze seznamu odběrných míst způsobem uvedeným v čl. II. odst. 2.4. této Smlouvy.
- 1.4. Veškeré změny seznamu odběrných míst budou Zákazníkem Dodavateli písemně oznámeny na e-mailovou adresu Dodavatele uvedenou v čl. XI. odst. 11.3 této Smlouvy. Dodavatel je povinen obdržené oznámení Zákazníka písemně potvrdit a zaslat toto potvrzení zpět e-mailem Zákazníkovi, a to bez zbytečného odkladu poté, co obdrží od Zákazníka oznámení o změně dle čl. odst. 2.2. nebo 2.3. této Smlouvy. Dodavatel se zavazuje i pro případy změn množství

odběrných míst garantovat cenu dle čl. VII. této Smlouvy. Dodavatel není oprávněn za změnu seznamu odběrných míst, jakož i za změnu v rozsahu dodávaného objemu elektřiny (ať již navýšením tohoto objemu nebo snížením tohoto objemu) požadovat jakoukoli finanční kompenzaci, zejména není oprávněn požadovat úhradu jakéhokoli poplatku, náhradu vzniklé škody, náhradu bezdůvodného obohacení, náhradu ušlého zisku, náhradu administrativních nákladů, úhradu sankce apod.

- 1.5. Zákazník prohlašuje, že má příslušná majetkoprávní oprávnění ke všem odběrným místům, která jsou předmětem dodávky elektřiny dle této Smlouvy.

Článek III.

Doba plnění

- 3.1. Dodávka elektřiny dle této Smlouvy bude započata dne **1. 1. 2021**.
- 3.1. Dodávka elektřiny dle této Smlouvy bude ukončena dne **31. 12. 2022**.

Článek IV.

Dodací podmínky

- 4.1. Dodavatel se zavazuje dodávat Zákazníkovi sjednané množství elektřiny v kvalitě podle příslušných právních předpisů a technických norem. Za sjednané množství dodávek elektřiny se považuje skutečně odebrané množství dle údajů vyplývajících z měření.
- 4.2. Dodavatel se zavazuje zajistit pro Zákazníka na vlastní jméno a na vlastní účet dopravu elektřiny a související služby do jednotlivých odběrných míst Zákazníka dle Přílohy č. 1 této Smlouvy při reflektování změn ve smyslu ustanovení čl. II. odst. 2.2. a 2.3. této Smlouvy. Zákazník pro tento účel uděluje Dodavateli souhlas s uzavřením příslušné smlouvy o distribuci elektřiny a zavazuje se poskytnout Dodavateli příslušnou součinnost.
- 4.3. Dodavatel se zavazuje převzít závazek Zákazníka odebrat elektřinu z elektrizační soustavy, a to včetně odpovědnosti za odchylku za všechna odběrná místa Zákazníka uvedená v Příloze č. 1 této Smlouvy:

- při zohlednění míst, která byla Zákazníkem ze seznamu odběrných míst vyřazena ve smyslu ustanovení čl. II. odst. 2.3. této Smlouvy, a
 - včetně odběrných míst zařazených do seznamu odběrných míst Zákazníkem ve smyslu ustanovení čl. II. odst. 2.2. této Smlouvy, kdykoli po uzavření této Smlouvy až do dne 31. 12. 2022 včetně,
- od doby zahájení dodávky do těchto odběrných míst.

- 4.4. Dodávka elektřiny do jednotlivých odběrných míst bude vyhodnocena v souladu s energetickým zákonem na základě údajů předaných provozovatelem distribuční soustavy (dále jen pod označením „PDS“) dle měřicího zařízení umístěného v předávacím místě. Za dodané množství se považují skutečné hodnoty spotřeby elektřiny dodané Zákazníkovi a uvedené ve fakturách za distribuci elektřiny od PDS za odběrná místa Zákazníka.
- 4.5. Dodávka elektřiny je splněna přechodem elektřiny z distribuční soustavy příslušného PDS do předmětného odběrného místa Zákazníka v předávacím místě specifikovaném v příslušné smlouvě o připojení nebo smlouvě o distribuci elektřiny platné pro každé odběrné místo. Předávací místa jsou místy předání a převzetí elektřiny mezi Dodavatelem a Zákazníkem, v nichž dochází k převodu veškerých vlastnických práv k dodané elektřině prostých jakýchkoli nároků třetích osob.
- 4.6. Pro jednotlivá odběrná místa není skutečné množství elektrické energie odebrané ve smluvním období nijak limitováno, a to ve smyslu jeho snížení či zvýšení. Zákazník si v souladu s ustanovením § 100 ZZVZ vyhrazuje změnu závazku této Smlouvy. Zákazník je oprávněn v průběhu smluvního vztahu rušit stávající a zřizovat nová odběrná místa podle svých potřeb, případně měnit objem odebírané elektrické energie. Pro nová odběrná místa zahájí Dodavatel neprodleně dodávku elektrické energie a souvisejících služeb za podmínek sjednaných v rámci Veřejné zakázky a za podmínek stanovených touto Smlouvou. Dodavatel není oprávněn za nově zřízená či za zrušená odběrná místa požadovat žádnou kompenzaci.
- 4.7. Dodavatel není oprávněn si nárokovat jakékoli sankce za překročení či neodebrání předpokládaného množství odběru elektřiny. Sankcí se rozumí rovněž navýšení ceny sjednané v této Smlouvě.
- 4.8. Dodavatel je srozuměn s právem Zákazníka, nechat zřídit v odběrných místech, do nichž má Dodavatel dodávat elektřinu, anebo za těmito odběrnými místy, výrobu elektřiny kdykoliv v

průběhu smluvního vztahu tak, aby Zákazník elektřinu vyrobenou v takové výrobně mohl využívat pro vlastní spotřebu v takovém odběrném místě, případně aby taková elektřina mohla být dodávána do distribuční sítě. Dodavatel se zavazuje, že takový postup nebude mít vliv na dodavatelem garantované sjednané ceny dodávek elektřiny do takového odběrného místa ani na převzetí odpovědnosti za odchylku Zákazníka, respektive Centrálního zadavatele, dodavatelem ve vztahu k takovému odběrnému místu. Dodávka elektřiny z výroben dle tohoto ustanovení obchodníkovi s elektřinou bude řešena samostatnou smlouvou o dodávce elektřiny.

- 4.9. Dodavatel se zavazuje umožnit, aby do odběrného místa, do kterého má Dodavatel dodávat elektřinu byla přednostně sjednána dodávka elektřiny vyrobené ve výrobně elektřiny využívající obnovitelné zdroje energie. Takový postup nebude mít vliv na dodavatelem garantované sjednané ceny dodávek elektřiny do předmětného odběrného místa ani na převzetí odpovědnosti za odchylku Zákazníka, respektive Centrálního zadavatele, dodavatelem ve vztahu k takovému odběrnému místu.
- 4.10. Zákazník předpokládá, že celková produkce elektřiny využívající obnovitelné zdroje z výroben jednotlivých odběrných míst nepřekročí 5 % z celkového předpokládaného odběru elektrické energie za období realizace plnění dle této Smlouvy.
- 4.11. Dodavatel se zavazuje na žádost Zákazníka prokázat, že má s Operátorem trhu s elektřinou (dále jen pod označením „OTE“) platně uzavřeny všechny smlouvy nezbytné k poskytování plnění dle této Smlouvy, zejména smlouvu o zúčtování odchylek.
- 4.12. Dodavatel tímto prohlašuje, že má ke dni uzavření této Smlouvy sjednáno pojištění pro případ vzniku odpovědnosti za škody způsobené třetí osobě v souvislosti s poskytováním plnění podle této Smlouvy s tím, že pojištění je sjednáno na pojistné plnění ve výši nejméně 35.000.000,- Kč (slovy: třicet pět milionů korun českých). Dodavatel se zavazuje zajistit, že pojištění zůstane v uvedeném rozsahu platné po celou dobu účinnosti této Smlouvy. Současně se zavazuje kdykoli na vyžádání doložit Zákazníkovi pojistnou smlouvu nebo pojistný certifikát spolu s dokladem o zaplacení pojistného.
- 4.13. Zákazník se zavazuje elektřinu dodávanou Dodavatelem do odběrných míst dle svých aktuálních potřeb odebírat a za odebranou elektřinu Dodavateli zaplatit cenu ve výši určené dle této Smlouvy.

4.14. Zákazník si v souladu s ustanovením § 100 odst. 2 ZZVZ vyhrazuje v případě předčasného ukončení této Smlouvy změnu v osobě Dodavatele v průběhu realizace plnění a jeho nahrazení účastníkem zadávacího řízení, který se dle výsledku hodnocení umístil jako druhý v pořadí, a to za cenových podmínek (tj. koeficientu pro postupný nákup) obsažených v konečné aukční nabídce tohoto druhého účastníka zadávacího řízení v pořadí a v souladu s touto Smlouvou uzavřenou s Dodavatelem, který má být nahrazen. Zákazník je v takovém případě oprávněn závazný návrh smlouvy pro plnění části A 2. části veřejné zakázky upravit vyjma cenových podmínek následujícím způsobem:

- upravit rozsah plnění tak, aby odpovídal nedokončené části části A 2. části Veřejné zakázky;
- upravit časové údaje a případná další smluvní ustanovení, která v důsledku předčasného ukončení této Smlouvy nejsou aktuální tak, aby v maximální možné míře odpovídaly této Smlouvě;
- doplnit závazný návrh smlouvy o ustanovení týkající se předání a převzetí plnění od stávajícího Dodavatele, je-li to nezbytné.

Pokud účastník zadávacího řízení, který se dle výsledku hodnocení umístil jako druhý v pořadí, odmítne poskytovat plnění namísto Dodavatele za podmínek uvedených výše, je Zákazník oprávněn obrátit se za týchž podmínek na účastníka zadávacího řízení, který se umístil jako třetí v pořadí.

Článek V.

Měření elektřiny

- 5.1. Měření odběru elektřiny v odběrném místě, včetně odečtu, udržování a pravidelného ověřování elektroměru, zajišťuje na svůj náklad v souladu s energetickým zákonem PDS.
- 5.2. Odečet elektroměrů za účelem vyúčtování odběru elektřiny provádí PDS v pravidelných intervalech minimálně však 1x za kalendářní rok.
- 5.3. Množství naměřené elektřiny se vyjadřuje číselně v MWh na 3 desetinná čísla.
- 5.4. Naměřené hodnoty odběru elektřiny předává PDS OTE. Dodavatel vyúčtuje odběr elektřiny Zákazníka na základě údajů získaných od OTE nebo od PDS.

- 5.5. Zákazník se zavazuje pečovat o měřicí zařízení tak, aby nedošlo k jeho poškození nebo odcizení. Veškeré závady měření elektřiny, které je Zákazník schopen zjistit, ohlásí neprodleně písemně Dodavateli.
- 5.6. Zákazník umožní Dodavateli a PDS přístup k měřicímu zařízení za účelem provedení jeho kontroly, odečtu, údržby, výměny či odebrání.
- 5.7. Jakýkoliv zásah do měřicího zařízení bez souhlasu příslušného PDS je zakázán.

Článek VI.

Realizace postupného nákupu

- 6.1. Smluvní strany sjednávají, že plnění dodávky elektřiny bude realizováno postupným nákupem zajišťovaným pro Zákazníka Centrálním zadavatelem, a to v souladu s příslušnou smlouvou o centralizovaném zadávání.
- 6.2. Postupný nákup elektřiny bude realizován na základě příkazů Centrálního zadavatele k nákupu jednotlivých velkoobchodních **ročních** produktů typu Baseload na Pražské burze Power exchange central Europe, a.s., (ke dni podpisu této Smlouvy dostupné na www.pxe.cz). V příkazu Centrální zadavatel určí, kolik komodity v % (slovy: procentech) **z předpokládaného ročního množství** pro něj má Dodavatel nakoupit a v jakém termínu.
- 6.3. **Nejmenší množství nákupu je 25 % (slovy: dvacet pět procent) z předpokládaného ročního množství** - nákup na každý jednotlivý rok dodávky je tedy možno realizovat maximálně 4 (slovy: čtyřmi) nákupy; **za celé období dodávky se tedy jedná o maximálně 8 (slovy: osm) nákupů.**
- 6.4. Postupný nákup bude realizován formou nákupu velkoobchodních produktů před začátkem dodávky daného roku. **Centrální zadavatel dá Dodavateli příkaz k nákupu nejpozději do 20. 12. roku před začátkem dodávky daného roku do výše 100 % (slovy: sta procent) předpokládaného ročního množství** objemu elektřiny, pokud se Centrální zadavatel s Dodavatelem nedohodnou jinak. Jednotlivé nákupy budou stvrzeny oboustranně podepsanou konfirmací, jež bude podepsaná Centrálním zadavatelem a zaslána ve formátu PDF, a to na e-mailovou adresu Dodavatele, případně prostřednictvím zákaznického portálu Dodavatele, případně budou nákupy realizovány prostřednictvím zaznamenaného telefonického hovoru, a to v pracovní den. Příkaz k nákupu však nebude uskutečněn v pracovních dnech, které

bezprostředně následují po dnech nepracovních a po dnech pracovního klidu (například státní svátky).

- 6.5. **Cena účtovaná Dodavatelem Centrálnímu zadavateli, respektive Zákazníkovi, bude určena pomocí koeficientu, kterým se bude násobit aktuální tržní cena komodity** elektřiny na burze Power exchange central Europe, a.s., (ke dni podpisu této Smlouvy dostupné na www.pxe.cz) v den nákupu. Pro nákup se bere hodnota obchodního dne, jež předchází dni nákupu z Official Price List (ke dni podpisu této Smlouvy dostupné na <https://www.pxe.cz/Kurzovni-Listek/Oficialni-KL/>), typ produktu Power Base, ve sloupci Kurz (EUR), následujícího ročního produktu F PXE CZ BL v EUR/MWh ve finančním vypořádání (CAL-21 a CAL-22). Pro přepočtení na českou korunu se bere směnný kurz CZK/EUR České národní banky vyhlášený pro pracovní den předcházející dni nákupu.

$$\text{Cena nákupu v CZK} = \text{cena PXE} \times \text{koeficient} \times \text{kurz (CZK/EUR)}$$

- 6.6. Koeficient dle předchozího odstavce činí: 1,19.
- 6.7. Pokud se v průběhu postupného nákupu změní výrazným způsobem podmínky nákupu elektřiny, tak se pro postupný nákup bere nejbližší možný příbuzný obchodní produkt. V případě ukončení činnosti burzy Power exchange central Europe, a.s., (ke dni podpisu této Smlouvy dostupné na www.pxe.cz) budou akceptovány velkoobchodní produkty nejbližší příbuzné obchodní platformy, pokud nebude dohodnuto mezi Zákazníkem či z jeho pověření Centrálním zadavatelem a Dodavatelem jinak, nebo pokud Zákazník nebude postupovat způsobem dle čl. XIII. této Smlouvy. Ustanovení čl. XIII. této Smlouvy o odstoupení tak není ujednáním věty první a druhé tohoto odstavce dotčeno.
- 6.8. Ceny jednotlivých nákupů, stejně jako výsledná cena k fakturaci, se zaokrouhlí matematicky na 2 desetinná místa.
- 6.9. Koeficient pro postupný nákup obsahuje veškeré náklady na obstarání a dodávku elektřiny, tj. Dodavatel není oprávněn v obchodní (neregulované) části fakturovat jakékoli další poplatky.
- 6.10. Do konce daného kalendářního roku předcházejícího roku dodávky bude z realizovaných nákupů proveden **vážený průměr** a stanoví se výsledná cena nákupu pro daný (tj. následující) rok dodávky. Výsledná cena nákupu pro daný rok dodávky bude vypočtena dle následujícího vzorce:

$$\text{výsledná cena nákupu} = \frac{(c1 \times p1) + (c2 \times p2) + \dots + (cn \times pn)}{p1 + p2 + \dots + pn}$$

Legenda:

- c** - představuje hodnotu jednotkové ceny elektrické energie v CZK/MWh použité pro jednotlivý nákup dle čl. VI. odst. 6.2, 6.3. a 6.5. této Smlouvy
- p** - představuje váhu procentuálního podílu v jednotkách procent vyjadřující poměr objemu nakoupené elektrické energie v rámci jednotlivého nákupu ve vztahu k ročnímu objemu dodávky elektrické energie.

Výsledná cena nákupu se dále vynásobí níže uvedenými koeficienty za účelem určení jednotkových cen pro jednotlivé distribuční sazby:

Distribuční sazba	koeficient VT	koeficient NT
C01d, C02d, C03d	1,000	0,000
C25d, C26d, C27d	1,140	0,690
C35d	1,015	0,945
C45d, C46d	1,080	0,940
C55d, C56d	1,210	0,780
D01d, D02d	1,000	0,000

Článek VII.

Cena

7.1. Cena sdružené služby dodávky elektřiny se skládá ze dvou složek:

- a) ceny za dodávku elektřiny určenou způsobem dle čl. VI. této Smlouvy;
- a) ceny za dopravu elektřiny a související služby.

- 7.2. Cena za dopravu elektřiny a související služby je stanovena dle cenového rozhodnutí Energetického regulačního úřadu (dále jen pod označením „ERÚ“) platného v období dodávky elektřiny.
- 7.3. K cenám uvedeným v čl. VII. odst. 7.1. písm. a) a čl. VII. odst. 7.1. písm. b) této Smlouvy bude připočtena DPH ve výši stanovené zvláštním právním předpisem.
- 7.4. Dodavatel dále vyúčtuje Zákazníkovi případnou daň z elektřiny dle zvláštního právního předpisu.
- 7.5. Dodavatel prohlašuje, že jím stanovená cena za sdružené služby dodávky elektřiny plně pokrývá veškeré jeho náklady spojené s dodávkou elektřiny, dopravou elektřiny a ostatními službami poskytovanými Zákazníkovi. Dodavatel nebude Zákazníkovi účtovat žádné další poplatky (např. poplatek za odběrné místo, poplatek za zřízení odběrného místa, poplatek za administrativu apod.).

Článek VIII.

Fakturační a platební podmínky

- 8.1. Dodávka elektřiny, doprava elektřiny a související služby budou Dodavatelem vyúčtovány za každé fakturační období. Jednotlivá fakturační období jsou uvedena u každého odběrného místa v Příloze č. 1 – Seznam odběrných míst.
- 8.2. Vyúčtování odběru elektřiny za fakturační období bude Dodavatelem provedeno vždy do 15. (slovy: patnáctého) pracovního dne po skončení fakturačního období, a to formou řádného daňového dokladu (faktury). Daňové doklady (faktury) musí obsahovat náležitosti stanovené zákonem č. 563/1991 Sb., o účetnictví, ve znění pozdějších předpisů a zákonem č. 235/2004 Sb., o dani z přidané hodnoty, ve znění pozdějších předpisů (dále jen pod označením „ZDPH“). Faktura a zálohový předpis musí dále obsahovat identifikaci odběrného místa, kterého se vyúčtování týká. Číslo bankovního účtu plátce a příjemce platby, popř. IBAN a SWIFT. Zákazník je oprávněn až do dne splatnosti vrátit Dodavateli fakturu, která neobsahuje některou z náležitostí stanovených touto Smlouvou nebo příslušným právním předpisem. Nová doba splatnosti počíná běžet dnem doručení bezvadného daňového dokladu Zákazníkovi. Dodavatel je srozuměn s tím, že v případě oprávněného vrácení faktury Zákazníkem, není Zákazník v prodlení s platbou a Dodavatel nemá nárok na úrok z prodlení.

- 8.3. Stane-li se Dodavatel nespolehlivým plátcem ve smyslu ustanovení § 106a ZDPH, je povinen o tom neprodleně informovat Zákazníka. Bude-li Dodavatel ke dni poskytnutí zdanitelného plnění veden jako nespolehlivý plátcem ve smyslu ustanovení § 106a ZDPH, je Zákazník oprávněn část ceny odpovídající dani z přidané hodnoty uhradit přímo na účet příslušného správce daně v souladu s ustanovením § 109a ZDPH. O tuto část bude ponížena cena sdružené dodávky elektřiny a Dodavatel obdrží pouze její část bez DPH.
- 8.4. Dojde-li po uzavření Smlouvy ke změně účtu Dodavatele, který je zveřejněn na stránkách České daňové správy, je Dodavatel povinen o tom neprodleně informovat Zákazníka.
- 8.5. Zákazník bude na úhradu odebrané, ale dosud nevyfakturované elektřiny, platit ve prospěch Dodavatele na základě jím sestaveného předpisu záloh zálohy, pokud je tak stanoveno v Příloze č. 1 – Seznam odběrných míst. Tyto případné zálohy budou hrazeny ve výši 100 % (slovy: jedno sto procent) čtvrtiny či dvanáctiny předpokládané roční platby elektrické energie ve frekvenci a se splatností stanovenou Příloze č. 1 – Seznam odběrných míst. Předpokládaná roční platba je stanovena Dodavatelem na základě:
- předpokládané spotřeby konkrétního odběrného místa,
 - již výsledné ceny nákupu pro daný rok určené dle čl. VI. odst. 6.10. této Smlouvy a
 - regulované ceny dle technické specifikace konkrétního odběrného místa.
- 8.6. Splatnost doplatku vyúčtování činí 21 (slovy: dvacet jedna) kalendářních dnů ode dne vystavení řádného daňového dokladu (faktury). Splatnost přeplatku vyúčtování činí 21 (slovy: dvacet jedna) kalendářních dnů ode dne vystavení daňového dokladu. Úhrada daňových dokladů (faktur) i záloh bude prováděna formou bezhotovostního převodu.
- 8.7. Dodavatel bude Zákazníkovi daňové doklady (faktury) zasílat ve fakturačním období (viz. čl. VIII. odst. 8.1., 8.2., 8.5. a 8.10. této Smlouvy) způsobem uvedeným v Příloze č. 1 této Smlouvy u každého odběrného místa.
- 8.8. Pokud Zákazník zjistí nedostatky vyúčtování daňového dokladu (faktury) spočívající zejména v chybném odečtu, nesprávném vyúčtování nebo nedodržení podmínek vyúčtování uvedených v této Smlouvě, je oprávněn daňový doklad (fakturu) do 10 (slovy: deseti) kalendářních dní od doručení vrátit Dodavateli. Ve vráceném daňovém dokladu (faktuře) musí vyznačit důvod

vrácení. Nová lhůta splatnosti začne plynout dnem doručení opraveného daňového dokladu (faktury) Zákazníkovi.

8.9. Dodavatel je povinen Zákazníkovi poskytovat záznamy o všech vystavených fakturách dle čl. VIII. této Smlouvy (tj. dodatečné údaje k fakturaci) ve formátu csv, .xls, případně DUF, a to ke všem odběrným místům v elektronické podobě. Dodavatel se zavazuje tato data zasílat e-mailovou adresu: **import@energybroker.cz**, případně na mezi Stranami dohodnuté datové úložiště vždy 1x měsíčně. Data budou způsobem popsaným v předchozí větě zaslána vždy nejpozději do 25. dne následujícího kalendářního měsíce. Struktura zasílaných dat bude definována Zákazníkem. Přívejším musí být Dodavatelem zaslána tato data:

- číselný kód odběrného místa - EAN
- IČO
- číslo faktury
- zúčtovací období (od – do)
- spotřeba VT v MWh (kWh), spotřeba NT v MWh (kWh)
- distribuční sazba
- hodnota hlavního jističe (fáze a počet A)
- cena za komoditu VT a NT v CZK/1MWh (kWh) bez DPH
- cena celkem bez DPH, cena celkem s DPH.

8.10. V případě, že bude Zákazník u některých odběrných míst specifikovaných v Příloze č. 1 k této Smlouvě vyžadovat mimořádnou měsíční či kvartální fakturaci pro odběrná místa s měřením typu C, zavazuje se Zákazník, že bude Dodavateli pravidelně zasílat samoodečty. Dodavatel je pak povinen nejpozději do 15 dní od obdržení samoodečtu vystavit fakturu za dané období. V případě, že Zákazník nezašle ve stanovené lhůtě samoodečet k měsíční či kvartální fakturaci, vystaví Dodavatel fakturu na základě odhadu spotřeby.

Článek IX.

Omezení nebo přerušení dodávek elektřiny

9.1. Omezit nebo přerušit dodávku elektřiny Zákazníkovi je Dodavatel oprávněn pouze v rozsahu a za podmínek stanovených energetickým zákonem.

- 9.2. Omezit nebo přerušit dodávku elektřiny z důvodu prodlení plateb Zákazníka je však Dodavatel oprávněn pouze v případě, že Zákazník dlužnou platbu neuhradí ani v dodatečně poskytnuté lhůtě minimálně 21 (slovy: dvacet jedna) kalendářních dní ode dne doručení písemné výzvy Dodavatele k úhradě této platby. Alespoň 3 (slovy: tři) kalendářní dny před omezením nebo přerušením dodávky elektřiny je Dodavatel povinen Zákazníka (znovu) na plánované omezení nebo přerušení dodávky písemně upozornit. Výzva k úhradě i upozornění přitom musí být Zákazníkovi (jeho kontaktní osobě) prokazatelně doručeny, a to do datové schránky Zákazníka, popř. prostřednictvím provozovatele poštovních služeb doporučeně s dodejkou či osobně do podatelny Zákazníka.
- 9.3. Dodavatel je oprávněn omezit nebo přerušit dodávku elektřiny také při stavu nouze nebo při předcházení stavu nouze v rozsahu stanoveném příslušným prováděcím předpisem.
- 9.4. V případě podstatného porušení této Smlouvy ze strany Dodavatele, zejména v případě nedodání elektřiny, popř. neposkytnutí souvisejících služeb, ve sjednaném rozsahu, z důvodů na straně Dodavatele, je Zákazník oprávněn od této Smlouvy odstoupit. Odstoupení od Smlouvy musí být učiněno písemně. Odstoupení je účinné ke dni doručení písemného oznámení o odstoupení Dodavatelí.

Článek X.

Sankce

- 10.1. V případě prodlení s úhradou kterékoli splatné pohledávky podle této Smlouvy zaplatí povinná Smluvní strana druhé Smluvní straně úrok z prodlení v zákonné výši.
- 10.2. V případě neoprávněného přerušení či omezení dodávky elektrické energie ze strany Dodavatele má Zákazník nárok na smluvní pokutu ve výši 25 % (slovy: dvacet pět procent) denní ceny za dodávku elektrické energie daného odběrného místa, a to za každý den trvání takového přerušení či omezení ze strany Dodavatele. Denní cena za dodávku elektrické energie daného odběrného místa se určí následovně:

$$DC = \frac{R}{365}$$

Legenda:

- DC** - denní cena za dodávku elektrické energie daného odběrného místa
- R** - cena za dodávku elektrické energie daného odběrného místa v předchozím zúčtovacím období

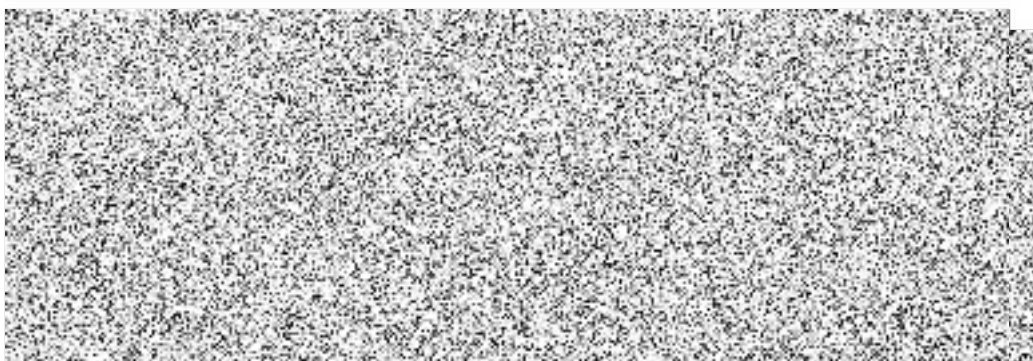
Za neoprávněné přerušení či omezení dodávky elektřiny se považuje každé přerušení či omezení dodávky, které není učiněno v souladu s čl. IX. této Smlouvy.

- 10.3. Zaplacením smluvní pokuty není dotčen nárok Zákazníka na náhradu škody, pokud z příslušného ujednání o smluvní pokutě v této Smlouvě nevyplývá jiný způsob řešení.
- 10.4. Smluvní pokuta je splatná ve lhůtě 14 (slovy: čtrnáct) kalendářních dnů po obdržení daňového dokladu (faktury) s vyčíslením smluvní pokuty.

Článek XI.

Oznámení

- 11.1. Jakékoli oznámení, žádost či jiné sdělení, jež má být učiněno či dáno Smluvní straně dle této Smlouvy, bude učiněno či dáno písemně.
- 11.2. Kontaktní osoba pro komunikaci ve věcech plnění této Smlouvy Zákazníka je uvedena v Příloze č.1.
- 11.3. Kontaktní osobou pro komunikaci ve věcech plnění této Smlouvy Dodavatele je:



- 11.4. Výše uvedené kontaktní údaje mohou být měněny jednostranným písemným oznámením doručeným příslušnou Smluvní stranou druhé Smluvní straně s tím, že taková změna se stane účinnou uplynutím 5 (slovy: pět) pracovních dnů od doručení takového oznámení příslušné Smluvní straně.
- 11.5. Smluvní strany se dohodly, že veškerá oznámení a písemnosti budou doručovány prostřednictvím jejich datových schránek, popř. prostřednictvím provozovatele poštovních služeb, popř. osobním doručením do podatelny Smluvní strany, není-li v této Smlouvě výslovně sjednáno jinak.
- 11.6. V případě odmítnutí převzetí zásilky od provozovatele poštovních služeb je za den doručení zásilky považován den, v němž k tomuto odmítnutí převzetí zásilky došlo.

Článek XII.

Rozhodné právo a soudní příslušnost

- 12.1. Smluvní strany sjednávají jako rozhodné české právo. Právní vztahy vyplývající z této Smlouvy se řídí právními předpisy České republiky.
- 12.2. V případě vzniku sporu mezi stranami se Smluvní strany zavazují o tomto sporu spolu jednat a hledat jeho smírné vyřešení. V případě, že na základě jednání nedojde k urovnání sporu mezi Smluvními stranami, přetrvávající spor bude řešen výhradně soudní cestou. Soudem příslušným pro řešení sporů mezi Smluvními stranami vzniklých z této Smlouvy se místní příslušnost věcně příslušného soudu I. stupně řídí obecným soudem dle sídla Zákazníka.

Článek XIII.

Odstoupení od Smlouvy

- 13.1. Smluvní strany sjednávají, že pro případ, kdy:
- a) Pražská burza Power exchange central Europe, a.s., (ke dni uzavření této Smlouvy dostupné na www.pxe.cz) zanikne, nebo
 - b) pokud dojde k ukončení činnosti burzy Power exchange central Europe, a.s., (ke dni uzavření této Smlouvy dostupné na www.pxe.cz), nebo

c) pokud se v průběhu postupného nákupu změní výrazným způsobem podmínky nákupu elektřiny, je Zákazník oprávněn od této Smlouvy písemně odstoupit.

13.2. Odstoupení od Smlouvy je účinné okamžikem doručení písemného oznámení o odstoupení druhé Smluvní straně; k tomuto okamžiku tato Smlouva zaniká. Pro případ odstoupení od této Smlouvy se Smluvní strany dohodly, že si nebudou vracet již poskytnutá plnění.

Článek XIV.

Ostatní ujednání

14.1. Dodavatel prohlašuje, že tuto Smlouvu uzavírá v souvislosti s vlastním podnikáním a nepovažuje se za slabší stranu ve smyslu ustanovení § 433 NOZ.

14.2. Dodavatel prohlašuje, že bude zachovávat mlčenlivost o všech skutečnostech, o nichž se dozvěděl v souvislosti s touto smlouvou.

14.3. Dodavatel si je vědom zákonné povinnosti Zákazníka, respektive Centrálního zadavatele, uveřejnit na svém profilu tuto Smlouvu, včetně všech jejích případných změn a dodatků, výši skutečně uhrazené ceny za plnění této Smlouvy podle ustanovení § 219 ZZVZ. Dodavatel prohlašuje, že při uveřejnění dalších informací, které zákon požaduje, poskytne Zákazníkovi, případně Centrálnímu zadavateli řádnou součinnost.

14.4. Uzavřením této Smlouvy a jejím následným plněním souhlasí Dodavatel s tím, že Zákazník bude s výše uvedenými informacemi nakládat výše uvedeným způsobem.

14.5. Smluvní strany souhlasí s uvedením této Smlouvy v Centrální evidenci smluv (CES) vedené hl. městem Prahou, která je veřejně přístupná a obsahuje informace o smluvních stranách, předmětu smlouvy, číselném označení smlouvy, datu jejího podpisu a její úplný text.

14.6. Smluvní strany prohlašují, že skutečnosti uvedené v této Smlouvě nepovažují za obchodní tajemství ve smyslu ustanovení § 504 NOZ a udělují svolení k jejich užití a zveřejnění bez stanovení jakýchkoliv dalších podmínek.

14.7. Dodavatel tímto bere na vědomí, že v souvislosti s plněním této Smlouvy je osobou povinnou spolupůsobit při výkonu finanční kontroly ve smyslu ustanovení § 2 písm. e) zákona č. 320/2001 Sb., o finanční kontrole ve veřejné správě a o změně některých zákonů (zákon o finanční

kontrole), ve znění pozdějších předpisů (dále jen pod označením „ZoFK“). Dodavatel se zavazuje poskytnout neprodleně veškerou součinnost jakémukoliv subjektu za účelem splnění povinností plynoucích ze ZoFK. Toto spolupůsobení je povinen zajistit i u svých případných poddodavatelů.

14.8. Dodavatel bere na vědomí, že Zákazník je povinen na dotaz třetí osoby poskytovat informace v souladu se zákonem č. 106/1999 Sb., o svobodném přístupu k informacím, ve znění pozdějších předpisů, a souhlasí s tím, aby veškeré informace obsažené v této Smlouvě byly v souladu s citovaným zákonem poskytnuty třetím osobám, pokud tyto o ně požádají.

14.9. Smluvní strany se zavazují vzájemně spolupracovat, poskytovat si veškerou nutnou součinnost potřebnou pro řádné plnění této Smlouvy a vzájemně se informovat o všech důležitých skutečnostech týkajících se této Smlouvy, zejména o okolnostech, které by mohly způsobit ohrožení jejího plnění.

14.10. Dodavatel nese nebezpečí změny okolností ve smyslu ustanovení § 1765 odst. 2 NOZ.

14.11. Smluvní strany se dále dohodly, že:

- a) marné uplynutí dodatečné lhůty k plnění nemá za následek automatické odstoupení od této Smlouvy;
- a) jakákoliv odpověď s dodatkem nebo odchylkou není přijetím nabídky na uzavření této Smlouvy, přičemž toto ujednání platí i pro uzavírání dodatků k této Smlouvě a ustanovení § 1740 odst. 3 NOZ se na tuto Smlouvu nebo provedení její změny nepoužije;
- b) připouští-li v této Smlouvě použitý výraz různý výklad, nevyloží se v pochybnostech k tíži toho, kdo výrazu použil jako první;
- c) obecné ani zvláštní zvyklosti nemají přednost před ustanoveními právních předpisů, od nichž se lze odchýlit.

Článek XV.

Společná a závěrečná ustanovení

15.1. Tato Smlouva se uzavírá na dobu určitou, a to na dobu od **1. 1. 2021 do 31. 12. 2022**.

15.2. Smluvní strany vylučují možnost automatické prolongace této Smlouvy.

- 15.3. V souladu s ustanovením § 43 odst. 1 zákona č. 131/2000 Sb., o hlavním městě Praze, ve znění pozdějších předpisů, tímto hlavní město Praha potvrzuje, že uzavření této Smlouvy bylo schváleno usnesením Rady hlavního města Prahy č. 1745 ze dne 24. 8. 2020.
- 15.4. Tato Smlouva nabývá platnosti dnem podpisu oběma Smluvními stranami a účinnosti dnem 1. 1. 2021; před tímto datem bude tato Smlouva uveřejněna v registru smluv dle ustanovení § 6 zák. č. 340/2015 Sb., o zvláštních podmínkách účinnosti některých smluv, uveřejňování těchto smluv a o registru smluv (zákon o registru smluv), ve znění pozdějších předpisů. Uveřejnění v registru smluv zajistí Zákazník.
- 15.5. Dodavatel není oprávněn postoupit nebo převést žádné ze svých práv nebo povinností z této Smlouvy na jakýkoli třetí subjekt bez písemného souhlasu Zákazníka.
- 15.6. Dodavatel není oprávněn provádět jakékoliv započtení svých pohledávek vůči jakýmkoliv pohledávkám Zákazníka, dát do zástavy či postoupit své pohledávky a závazky plynoucí z této Smlouvy třetím osobám bez předchozího písemného souhlasu Zákazníka.
- 15.7. Dodavatel se zavazuje bez zbytečného odkladu oznámit Zákazníkovi svůj úpadek či hrozbu jeho vzniku. Zákazník je v případě podezření na úpadek Dodavatele nebo jeho hrozbu oprávněn odvést částku DPH z uskutečněného zdanitelného plnění přímo správci daně v souladu s ustanovením § 109 a § 109a ZDPH. V takovém případě tuto skutečnost Zákazník bez zbytečného odkladu oznámí Dodavateli. Úhradou DPH na účet správce daně se pohledávka Dodavatele vůči Zákazníkovi v částce uhrazené DPH považuje bez ohledu na ustanovení Smlouvy za uhrazenou. Zároveň Dodavatel neprodleně oznámí, zda takto provedená platba je evidována jeho správcem daně.
- 15.8. V případě, že některé z ustanovení této Smlouvy je nebo se stane neplatným, nevymahatelným nebo neúčinným, nemá toto vliv na platnost, vymahatelnost a účinnost ostatních ustanovení Smlouvy. Smluvní strany se zavazují nahradit do 10 (slovy: deseti) pracovních dnů po doručení výzvy příslušné Smluvní strany neplatné, neúčinné nebo nevymahatelné ustanovení této Smlouvy ustanovením novým se stejným nebo podobným obsahem, případně uzavřít novou smlouvu.
- 15.9. Nedílnou, avšak nikoli nutně pevně spojenou, součástí této Smlouvy jsou tyto její přílohy:
- a) Příloha č. 1 - Seznam a charakteristika odběrných míst.

15.10. Veškeré změny a dodatky k této Smlouvě lze činit pouze písemnou formou, přičemž tyto musí být vzestupně očíslovány a podepsány oběma Smluvními stranami, s výjimkou oznámení změn dle čl. X. této Smlouvy.

15.11. Tato Smlouva je vyhotovena ve 3 (slovy: třech) stejnopisech s platností originálu, přičemž Zákazník obdrží 2 (slovy: dvě) vyhotovení a Dodavatel 1 (slovy: jedno) vyhotovení.

15.12. Smluvní strany prohlašují, že si Smlouvu před podpisem přečetly, porozuměly Smlouvě i všem jejím jednotlivým ustanovením a používaným pojmům a obratům a souhlasí s celým jejím obsahem, který vyjadřuje jejich pravou a svobodnou vůli, což stvrzují svými podpisy.

V Praze dne

V Praze dne

