



## VEŘEJNOPRÁVNÍ SMLOUVA

o poskytnutí individuální dotace z rozpočtu Středočeského kraje  
agendové číslo: S-7687/KUL/2023

### Smluvní strany:

#### Středočeský kraj

se sídlem: Zborovská 81/11, 150 00 Praha 5  
zastoupený: Mgr. Václavem Švendou, radním pro oblast kultury, památkové péče a cestovního ruchu pověřený podpisem smlouvy na základě usnesení č. 047-29/2023/ZK ze dne 27. 11. 2023  
IČO: 70891095  
číslo bankovního účtu: [REDACTED]

dále jen „*Poskytovatel*“

a

#### Klub českých turistů

se sídlem: Revoluční 1056/8a, 110 00 Praha 1, Nové Město  
zastoupený: RNDr. Jiřím Homolkou, předsedou KČT  
IČO: 00505609  
číslo bankovního účtu: [REDACTED]

dále jen „*Příjemce*“

uzavírají v návaznosti na usnesení Zastupitelstva Středočeského kraje č. 047-29/2023/ZK ze dne 27. 11. 2023, usnesení Rady Středočeského kraje č. 069-40/2023/RK ze dne 9. 11. 2023 a podle ustanovení § 10a a následujících zákona č. 250/2000 Sb., o rozpočtových pravidlech územních rozpočtů, ve znění pozdějších předpisů, tuto

## Smlouvu

### o poskytnutí individuální účelové neinvestiční dotace z rozpočtu Středočeského kraje na rok 2024

#### Článek I

##### Obecná ustanovení

1. Smluvní strany se zavazují dodržovat povinnosti a postupy podle z. č. 250/2000 Sb., o rozpočtových pravidlech územních rozpočtů, ve znění pozdějších předpisů (dále jen „z. č. 250/2000 Sb.“) a zákona č. 320/2001 Sb., o finanční kontrole ve veřejné správě a o změně některých zákonů ve znění pozdějších předpisů (dále jen „z. č. 320/2001 Sb.“).
2. Dotace poskytovaná dle této smlouvy Poskytovatelem Příjemci je dle z. č. 320/2001 Sb. veřejnou finanční podporou.
3. Porušením rozpočtové kázně je každé neoprávněné použití nebo zadržení peněžních prostředků poskytnutých jako dotace Poskytovatelem.
4. Neoprávněným použitím peněžních prostředků je jejich použití, kterým byla porušena povinnost stanovená právním předpisem, přímo použitelným předpisem Evropské unie

**VEŘEJNOPRÁVNÍ SMLOUVA**  
o poskytnutí individuální dotace z rozpočtu Středočeského kraje  
agendové číslo: S-7687/KUL./2023

nebo veřejnoprávní smlouvou. Za neoprávněné použití peněžních prostředků se považují také:

- a) porušení povinnosti, která souvisí s účelem, na který byly peněžní prostředky poskytnuty, stanovené právním předpisem, přímo použitelným předpisem Evropské unie, veřejnoprávní smlouvou nebo při poskytnutí peněžních prostředků podle zvláštního právního předpisu, ke kterému došlo po připsání peněžních prostředků na účet Příjemce,
- b) porušení povinnosti stanovené v předchozím odstavci, ke kterému došlo před připsáním peněžních prostředků na účet Příjemce a které ke dni připsání trvá; den připsání peněžních prostředků na účet Příjemce se považuje za den porušení rozpočtové kázně,
- c) neprokáže-li Příjemce peněžních prostředků, jak byly peněžní prostředky použity.

## Článek II

### Účel a výše dotace a její poskytnutí

1. Předmětem smlouvy je poskytnutí individuální účelové neinvestiční dotace z rozpočtu Poskytovatele ve výši **900 000 Kč** (slovy: devět set tisíc korun českých) (dále jen „**dotace**“) na realizaci akce/projektu „**Údržba značení pěších a cyklistických tras ve Středočeském kraji v roce 2024**“ (dále jen „**Akce**“), a to na následující činnosti:
  - a) 500 000,00 Kč – na každoroční pravidelnou obnovu 1/3 všech vyznačených pěších tras na území Poskytovatele,
  - b) 100 000,00 Kč – na pravidelnou údržbu prvků informačního systému pěších tras (stojany map, směrovníky apod.) a na instalaci nových turistických směrovek a tabulek, kterých je v kraji téměř 10 000 ks,
  - c) 300 000,00 Kč – na výrobu cykloznaček pro údržbu cyklotras, na jejich instalaci v terénu a na každoroční kontrolu jejich stavu na území Poskytovatele.

Příjemce je oprávněn v případě aktuální potřeby přesouvat poskytnuté peněžní prostředky dotace v rámci jednotlivých oblastí činností, uvedených pod písm. a) až c) tohoto odstavce, mezi těmito oblastmi až do výše 20 % z poskytnuté částky u každé oblasti činnosti, aniž by tím došlo k navýšení celkové výše dotace nebo k porušení ustanovení čl. III. odst. 1 této smlouvy.

2. Převod peněžních prostředků ve výši dotace bude Poskytovatelem proveden jednorázově bankovním převodem na bankovní účet Příjemce uvedený v záhlaví této smlouvy do 60 dnů od uzavření této smlouvy.

## Článek III

### Základní povinnosti Příjemce

1. Příjemce je povinen použít poskytnuté finanční prostředky výhradně k účelu uvedenému v článku II. této smlouvy, a to hospodárně a účelně. Příjemce nesmí peněžní prostředky poskytnout jiným právníkům nebo fyzickým osobám, pokud nejde o úhrady spojené s realizací Akce, na kterou byly poskytnuty. Poskytnuté finanční prostředky nelze použít zejména na dary, pohoštění pracovníků nebo funkcionářů Příjemce či Příjemce samotného, penále, úroky z úvěrů, náhrady škod, pojistné, pokuty.

## VEŘEJNOPRÁVNÍ SMLOUVA

o poskytnutí individuální dotace z rozpočtu Středočeského kraje  
agendové číslo: S-7687/KUL/2023

2. Příjemce se zavazuje dodržet termín realizace Akce od 1. 1. 2024 do 31. 12. 2024.
3. Příjemce se zavazuje při oficiální propagaci Akce a související komunikaci uvádět všude, kde je to možné, údaj o tom, že „Akce je realizována za finanční podpory Středočeského kraje“.
4. Příjemce odpovídá za správnost loga Poskytovatele uvedeného v propagačních materiálech i bannerech (logo viz [www.kr-stredocesky.cz](http://www.kr-stredocesky.cz)) vždy, když jej bude při oficiální propagaci Akce a související komunikaci používat.
5. O užití poskytnutých peněžních prostředků (dotace) vede Příjemce samostatnou průkaznou a účetní evidenci. V případě, že bude Příjemce provádět platby týkající se Akce formou bezhotovostního převodu, je povinen tyto operace provádět pouze z účtu, na který mu byly peněžní prostředky Poskytovatelem poskytnuty.
6. Dotace je poskytována Příjemci i na finanční náklady Akce, spočívající v uhrazené dani z přidané hodnoty v souvislosti s realizací akce, a to v těchto případech:
  - a) není-li Příjemce registrovaným plátcem daně z přidané hodnoty dle zákona č. 235/2004 Sb., ve znění pozdějších předpisů,
  - b) je-li Příjemce registrovaným plátcem daně z přidané hodnoty, kterému však nevznikl v souvislosti s realizací Akce nárok na odpočet uhrazené daně z přidané hodnoty dle zákona č. 235/2004 Sb.,
  - c) je-li Příjemce registrovaným plátcem daně z přidané hodnoty, kterému vznikl v souvislosti s realizací Akce pouze částečný nárok na odpočet uhrazené daně z přidané hodnoty; v tomto případě je Příjemci poskytována dotace i na finanční náklady Akce spočívající v uhrazené dani z přidané hodnoty, u nichž Příjemci nevznikl nárok na odpočet daně z přidané hodnoty dle zákona č. 235/2004 Sb.
7. Dotace není poskytována Příjemci na finanční náklady Akce spočívající v uhrazené dani z přidané hodnoty v souvislosti s realizací Akce, je-li Příjemce registrovaným plátcem daně z přidané hodnoty, kterému vznikl v souvislosti s realizací Akce nárok na odpočet daně z přidané hodnoty ve výši uhrazené daně z přidané hodnoty dne zákona č. 235/2004 Sb.
8. Příjemce je povinen provést a předložit závěrečné vyúčtování dotace, a to nejpozději do 60 dnů ode dne ukončení Akce. Při vyúčtování dotace předloží Příjemce kopie účetních dokladů. Ke každé kopii účetního dokladu musí být doložen doklad o jeho úhradě (bankovní výpis či pokladní doklad), pokud jeho úhrada nevyplývá z obsahu kopie účetního dokladu. Zálohová platba se nepovažuje za podklad k závěrečnému vyúčtování příspěvku jako uznatelný výdaj.
9. Spolu s vyúčtováním dotace je Příjemce povinen předložit Odboru kultury a památkové péče Krajského úřadu Středočeského kraje vyhodnocení Akce, které musí mimo jiné obsahovat:
  - a) Vyhodnocení obsahuje stručný popis realizace Akce.
  - b) prezentaci Poskytovatele při akci (např.: fotodokumentace s uvedením loga "Středočeský kraj", audiovizuální záznam, kopie pozvánky, propozic s logem "Středočeský kraj", výstřížek z novin s uvedením, že projekt je podporován Poskytovatelem apod.)
  - c) printscreen obrazovky webu Příjemce s umístěním loga Poskytovatele.



## VEŘEJNOPRÁVNÍ SMLOUVA

o poskytnutí individuální dotace z rozpočtu Středočeského kraje  
agendové číslo: S-7687/KUL/2023

10. Příjemce je povinen vrátit Poskytovateli celou dotaci, resp. převedené peněžní prostředky od Poskytovatele na účet Příjemce, pokud se realizace Akce neuskuteční, a to do deseti pracovních dnů ode dne, kdy Příjemci musí být zřejmé, že se realizace Akce neuskuteční. Zároveň je Příjemce povinen neprodleně písemně informovat Poskytovatele o těchto skutečnostech, a to Odbor kultury a památkové péče Krajského úřadu Středočeského kraje. Pokud tak Příjemce neučiní, odpovídá za porušení rozpočtové kázně, tj. za odvod ve výši zadržovaných peněžních prostředků.
11. Nevyčerpané finanční prostředky dotace je Příjemce povinen vrátit nejpozději do 60 kalendářních dnů od ukončení realizace Akce bankovním převodem na účet Poskytovatele uvedený v záhlaví této smlouvy, a to pod stejnými symboly, pod jakými mu byly Poskytovatelem poskytnuty, jestliže mu Poskytovatele nesdělí jiné údaje. Před vrácením nevyčerpaných peněžních prostředků zpět na účet Poskytovatel je Příjemce povinen tuto skutečnost písemně oznámit Odboru kultury a památkové péče Krajského úřadu Středočeského kraje.
12. Příjemce je povinen umožnit příslušným orgánům Poskytovatele v souladu se zákonem č. 320/2001 Sb. provedení průběžné a následné kontroly hospodaření s peněžními prostředky poskytnuté dotace, jejich použití k účelu, který je v souladu s touto smlouvou a předložit při kontrole všechny potřebné účetní a jiné doklady. Pokud tak Příjemce neučiní, odpovídá za porušení rozpočtové kázně ve výši poskytnutých peněžních prostředků.
13. Příjemce je povinen neprodleně, nejpozději však do 10 pracovních dnů, písemně informovat Poskytovatele prostřednictvím Odboru kultury a památkové péče Krajského úřadu Středočeského kraje o všech změnách údajů týkajících se Příjemce, které jsou uvedeny na straně jedna této smlouvy. Pokud tak Příjemce neučiní, odpovídá za porušení rozpočtové kázně ve výši 1 % z celkových poskytnutých peněžních prostředků.
14. Příjemce je povinen uchovávat veškeré písemnosti, týkající se poskytnutí dotace podle této smlouvy včetně vyúčtování Akce se všemi písemnými doklady, a to takovým způsobem, aby bylo možno prokázat oprávněnost použití peněžních prostředků v souladu s touto smlouvou, a to po dobu deseti let od ukončení realizace Akce. Po tuto uvedenou dobu je Příjemce také povinen veškeré písemnosti, týkající se poskytnutí dotace, podle této smlouvy, včetně vyúčtování Akce se všemi písemnými doklady, na písemné požádání předložit Poskytovateli k nahlédnutí.
15. Při nedodržení povinností uvedených v odstavci 14. ze strany Příjemce, odpovídá odvod za toto porušení rozpočtové kázně výši 10 % až 100 % z poskytnutých peněžních prostředků, a to na základě rozhodnutí Krajského úřadu Středočeského kraje, ve kterém při stanovení výše odvodu přihlédne k závažnosti porušení a jeho vlivu na dodržení účelu dotace. Jestliže však Příjemce ve výše uvedené době sám zlikvidoval nebo zcela znehodnotil, nebo úmyslně či z nedbalosti umožnil jinému zlikvidovat nebo znehodnotit veškeré písemnosti týkající se poskytnuté dotace podle této smlouvy nebo vyúčtování Akce se všemi písemnými doklady, nebo jestli Příjemce nepředloží Poskytovateli žádné písemnosti k nahlédnutí, odpovídá odvod za toto porušení rozpočtové kázně výši 100 % poskytnutých peněžních prostředků.
16. Příjemce je povinen písemně informovat Poskytovatele prostřednictvím Odboru kultury a památkové péče Krajského úřadu Středočeského kraje o:
  - a) přeměně právnické osoby, a to do 10 kalendářních dnů ode dne, kdy došlo k přeměně

## VEŘEJNOPRÁVNÍ SMLOUVA

o poskytnutí individuální dotace z rozpočtu Středočeského kraje  
agendové číslo: S-7687/KUL/2023

právnícké osoby,

- b) vstupu právnícké osoby do likvidace, a to do 10 kalendářních dnů ode dne vstupu právnícké osoby do likvidace,
- c) o zahájení insolvenčního řízení.

v písemné informaci pro Poskytovatele Příjemce mimo jiné uvede evidenční číslo smlouvy Poskytovatele, uvedené na straně I této smlouvy, název akce a výši poskytnuté dotace Poskytovatelem.

17. V případě přeměny právnícké osoby je Příjemce povinen vyžádat si souhlas s převodem práv a povinností z této smlouvy v dostatečném předstihu od Poskytovatele. V případě nesouhlasu Poskytovatele je Příjemce povinen vrátit všechny prostředky dotace, které nebyly do data vstupu do likvidace použity na účel dotace, a to do 30 dnů od přeměny, na účet Poskytovatele, a ve stejném termínu předložit vyúčtování dotace, jak je výše uvedeno.

### Článek IV

#### Závěrečná ustanovení

1. Počítání lhůt uvedených v této smlouvě se řídí občanským zákoníkem. Případně-li poslední den lhůty, v níž je Příjemce povinen podle této smlouvy provést nějakou činnost nebo úkon.
2. Pokud má Příjemce podle této smlouvy předat, doručit nebo předložit Poskytovateli nějakou písemnost, musí být předložena do konce lhůty uvedené v této smlouvě písemnost Poskytovateli fakticky doručena; za splnění této lhůty se nepovažuje den předání zásilky s písemností Příjemcem k přepravě, tj. např. prostřednictvím pošty.
3. Povinnost Příjemce převést peněžní prostředky Poskytovateli je splněna dnem připsání peněžních prostředků na účet Poskytovatele uvedený na str. I této smlouvy.
4. O uložení odvodu a penále za porušení rozpočtové kázně rozhoduje v samostatné působnosti Krajský úřad Středočeského kraje. Za prodlení s odvodem za porušení rozpočtové kázně je Příjemce povinen zaplatit penále ve výši 1 promile z částky odvodu za každý den prodlení, nejvýše však do výše stanoveného odvodu.
5. Prominutí nebo částečné prominutí povinností odvodu a penále může z důvodu hodných zvláštního zřetele povolit orgán Středočeského kraje, který o poskytnutí peněžních prostředků rozhodl, tj. Zastupitelstvo Středočeského kraje, a to na základě žádosti Příjemce.
6. Správcem odvodů a penále je Krajský úřad Středočeského kraje, který z důvodů hodných zvláštního zřetele může povolit posečkání zaplacení odvodu nebo penále (tj. zaplacení odvodu nebo penále v pozdějším termínu) nebo zaplacení odvodu nebo penále ve splátkách, a to na základě žádosti Příjemce.
7. Práva a povinnosti smluvních stran touto smlouvou výslovně neupravené se řídí právními předpisy uvedenými v čl. I této smlouvy.
8. Případné změny a doplňky této smlouvy budou smluvní strany činit písemnými, vzestupně číslovanými dodatky k této smlouvě.
9. Práva a povinnosti z této smlouvy vyplývající přecházejí na právní nástupce smluvních stran. Smluvní strany se dohodly, že Příjemce není oprávněn postoupit svá práva a povinnosti vyplývající z této smlouvy třetí straně bez předchozího písemného souhlasu

**VEŘEJNOPRÁVNÍ SMLOUVA**  
o poskytnutí individuální dotace z rozpočtu Středočeského kraje  
agendové číslo: S-7687/KUL/2023

Poskytovatele. Pokud Příjemce postoupí svá práva a povinnosti vyplývající z této smlouvy třetí straně bez předchozího písemného souhlasu Poskytovatele, poruší tím rozpočtovou kázeň a odvod ta toto porušení rozpočtové kázně odpovídá výši poskytnutých peněžních prostředků.

10. Tato smlouva nabývá platnosti podpisem smluvních stran a účinnosti dnem jejího zveřejnění v registru smluv podle § 6 odst. 1 zákona č. 340/2015 Sb., o registru smluv, které provede Poskytovatel.
11. Tato smlouva bude podepsána oběma smluvními stranami elektronicky. V případě, že příjemce nemá elektronický podpis založený na kvalifikovaném certifikátu, Příjemce smlouvu vytiskne, podepíše a pošle zpět poštou v papírové listinné podobě, a následně Poskytovatel smlouvu podepíše elektronickým podpisem založeným na kvalifikovaném certifikátu. Každá smluvní strana obdrží smlouvu v elektronické podobě.
12. V případě, že se některá ustanovení této smlouvy stanou neplatnými nebo neúčinnými, zůstává platnost a účinnost ostatních ustanovení této smlouvy zachována. Smluvní strany se zavazují nahradit takto neplatná nebo neúčinná ustanovení ustanoveními jejich povaze nejbližšími s přihlédnutím k vůli smluvních stran dle předmětu této smlouvy.
13. Zastupitelstvo Středočeského kraje v souladu se zákonem o krajích usnesením č. 047-29/2023/ZK ze dne 27. 11. 2023:
  - a. rozhodlo o poskytnutí individuální dotace z rozpočtu Středočeského kraje na rok 2024 ve výši 900 000,00 Kč,
  - b. schválilo uzavření této veřejnoprávní smlouvy,
  - c. pověřilo Mgr. Václava Švenda, člena Rady Středočeského kraje pro oblast kultury, památkové péče a cestovního ruchu, uzavřením a podpisem této smlouvy.

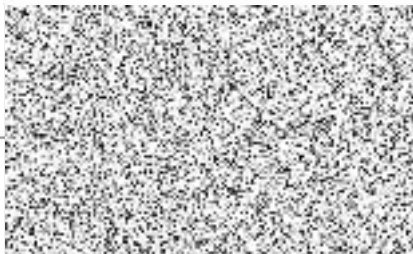
V případě těchto právních úkonů Středočeského kraje jsou splněny podmínky uvedené v § 23 z. č. 129/2000 Sb., krajského zřízení, ve znění pozdějších předpisů, nezbytné k jeho platnosti.

Přílohy:

Příloha č. 1 – Logo Poskytovatele

Příloha č. 2 – Závěrečné vyhodnocení a vyúčtování projektu

V Praze dne 21. 12. 2023  
za Klub českých turistů



V Praze dne  
za Středočeský kraj

**Mgr. Václav Švenda,**  
radní pro oblast kultury, památkové  
péče a cestovního ruchu



Datum a čas: 28.12.2023 09:48:12  
Důvod:  
Místo:



**VEŘEJNOPRÁVNÍ SMLOUVA**  
o poskytnutí individuální dotace z rozpočtu Středočeského kraje  
agendové číslo: S-7687/KUL/2023

Příloha č. 1 k veřejnoprávní smlouvě o poskytnutí individuální účelové dotace z rozpočtu Středočeského kraje

**Vzor loga Poskytovatele**



**VEŘEJNOPRÁVNÍ SMLOUVA**  
o poskytnutí individuální dotace z rozpočtu Středočeského kraje  
agendové číslo: S-7687/KUL/2023

Příloha č. 2 k veřejnoprávní smlouvě o poskytnutí individuální účelové dotace z rozpočtu Středočeského kraje

**ZÁVĚREČNÉ VYHODNOCENÍ  
A VYÚČTOVÁNÍ PROJEKTU**

<b>Příjemce dotace</b>	
<b>IČO</b>	
<b>Název projektu</b>	
<b>Evidenční číslo smlouvy</b>	
<b>Bankovní spojení</b>	
<b>Jméno, email a telefon osoby zodpovědné za vyúčtování projektu</b>	

**ZPRÁVA O REALIZACI PROJEKTU**

<b>Termíny realizace projektu:</b>	<b>předpoklad</b>	<b>skutečnost</b>
zahájení realizace projektu		
ukončení realizace projektu		
závěrečné vyhodnocení projektu		

<b>Finanční bilance projektu (v Kč):</b>	<b>žádost</b>	<b>smlouva</b>	<b>skutečnost</b>
dotace			
vlastní náklady			
celkové náklady			
% podíl vlastních nákladů			
vrácená dotace (část dotace)			

**Popis realizace projektu:**

(činnosti v rámci projektu, které byly realizovány, jak byl projekt realizován)



## VEŘEJNOPRÁVNÍ SMLOUVA

o poskytnutí individuální dotace z rozpočtu Středočeského kraje  
agendové číslo: S-7687/KUL/2023

### Zhodnocení a výsledky projektu:

(zhodnocení realizace projektu včetně konstatování, zda byly nebo nebyly splněny veškeré závazky Příjemce dle smlouvy)

### ZÁVĚR:

Veškeré závazky Příjemce dotace, kterým je Příjemce .....  
uvedený ve „Smlouvě o poskytnutí dotace z rozpočtu Středočeského kraje“ číslo S -.....  
byly splněny.

**Souhlasím** se zpracováním osobních údajů ve smyslu zákona č. 110/2019 Sb., o zpracování osobních údajů uvedených v závěrečném vyhodnocení a vyúčtování projektu a v jeho povinných přílohách.

**Prohlašuji**, že všechny údaje uvedené v závěrečném vyhodnocení a vyúčtování projektu a v jeho povinných přílohách a nezatajuji žádné okolnosti důležité pro posouzení závěrečného vyhodnocení a vyúčtování projektu. Souhlasím, aby údaje ze závěrečného vyhodnocení a vyúčtování projektu byly zveřejněny na webových stránkách Středočeského kraje.

**Součástí závěrečného vyhodnocení a vyúčtování projektu musí být jako příloha elektronická verze závěrečného vyhodnocení a vyúčtování dotace/projektu na CD nebo USB flash disku.**

V ..... dne .....

*Razítko a podpis statutárního zástupce*

**VEŘEJNOPRÁVNÍ SMLOUVA**  
o poskytnutí individuální dotace z rozpočtu Středočeského kraje  
agendové číslo: S-7687/KUL/2023

**Přílohy k závěrečnému vyhodnocení a vyúčtování projektu:**

Příloha č. 1

**VYÚČTOVÁNÍ PROJEKTU :**

Celkové předpokládané finanční náklady na projekt v Kč.	
Celkové skutečné finanční náklady na projekt v Kč.	
Celková maximální výše dotace uvedená ve smlouvě v Kč.	
Celková částka dotace, která byla Poskytovatelem Příjemci skutečně proplacena na základě smlouvy v Kč (v procentech).	
Částka skutečně poskytnuté dotace Poskytovatelem v Kč, kterou je Příjemce povinen vrátit Poskytovateli.	

**Přehled účetních dokladů**

č.	Č. úč. dokladu	Datum zúčtování	Účel výdaje	Částka z vl. zdrojů v Kč	Částka DOTACE v Kč (max.)	CELKEM v Kč
1.						
2.						
3.						
4.						
5.						
<b>Celkem v Kč</b>						
<b>Celkem v %</b>						

## **VEŘEJNOPRÁVNÍ SMLOUVA**

o poskytnutí individuální dotace z rozpočtu Středočeského kraje  
agendové číslo: S-7687/KUL/2023

- Příloha č. 2: Daňové doklady, DPP, DPČ, smlouvy, objednávky – kopie, řazené dle pořadí uvedeném v Příloze č. 1 „Vyúčtování projektu“;
- Příloha č. 3: Kopie výpisu z běžného účtu s označenými transakcemi dané dotace;
- Příloha č. 4: Další dokumentace poskytující informace o využití dotace;
- Příloha č. 5: Elektronická verze závěrečného vyhodnocení a vyúčtování dotace/projektu na CD nebo USB flash disku.





## Doložka z konverze dokumentu do elektronické podoby – z moci úřední

Dokument 161720851-199875-231221134310.pdf vznikl převedením listinného dokumentu do elektronického dokumentu pod pořadovým číslem **161720851-199875-231221134310**. Vzniklý dokument obsahem odpovídá vstupnímu dokumentu. Počet stran dokumentu: **12**

Vstup neobsahoval viditelný prvek, který nelze plně přenést na výstup.

Konverzi provedl subjekt: Středočeský kraj, IČ: 70891095

Pracoviště: Středočeský kraj

Datum vyhotovení: **21.12.2023**

Jméno a příjmení osoby, která konverzi provedla: HANA HRUBÁ

---

### Poznámka:

*Konverzí dokumentu se nepotvrzuje správnost a pravdivost údajů obsažených v dokumentu a jejich soulad s právními předpisy. Kontrolu doložky lze provést v centrální evidenci doložek na adrese <https://www.czechpoint.cz/overovacidolozky>.*



161720851-199875-231221134310