

SMLOUVA O DÍLO

č. S/20/2023/0102

uzavřená podle ustanovení § 2586 až § 2635 zákona č. 89/2012 Sb., občanský zákoník, ve znění pozdějších předpisů (dále jen „smlouva“)

Smluvní strany:

Městská část Praha 20

sídlo: Jívanská 647/10, 193 00 Praha 9 - Horní Počernice

IČ: 00 240 192

DIČ: CZ 00240192

bankovní spojení: [REDACTED]

číslo účtu: [REDACTED]

zastoupená:

ve věcech smluvních Mgr. Petr Měšťan, starosta

ve věcech realizačních a technických: Ing. Aleš Lada, tel: [REDACTED]

(dále jen „objednatel“)

a

IPPOS BOHEMIA s.r.o.

sídlo: Malobřevnovská 911/16, 169 00 Praha 6

IČ: 26157284

DIČ: CZ26157284

Zapsaný v Obchodním rejstříku vedeném Městským soudem v Praze, oddíle C vložka 75361

bankovní spojení: [REDACTED]

číslo účtu: [REDACTED]

zastoupený/á: Ing. Pavel Pospíšil - jednatel

ve věcech realizačních a technických: Ing. Pavel Pospíšil

(dále jen „zhotovitel“)

I. VÝCHOZÍ PODKLADY A ÚDAJE

1. Objednatel má podle zákona č. 131/2000 Sb., o hlavním městě Praze, ve znění pozdějších předpisů, a obecně závazné vyhlášky č. 55/2000 Sb. hl. m. Prahy, kterou se vydává Statut hlavního města Prahy, ve znění pozdějších předpisů, svěřen ve své správě pozemek 3886 v k. ú. Horní Počernice, který je ve vlastnictví obce hl. m. Prahy. Podkladem pro uzavření smlouvy je nabídka

zhotovitele k veřejné zakázce s názvem „Rekonstrukce chodníku Chodovická SO 101.1“

II. PŘEDMĚT PLNĚNÍ

1. Zhotovitel se zavazuje provést pro objednatele dílo: „Rekonstrukce chodníku Chodovická SO101.1“. Veřejná zakázka řeší rekonstrukci úseku po západní straně ulice Chodovické mezi ulicemi Třebešovskou a Běchorskou.
2. V rámci výstavby budou vybourány stávající povrchy a konstrukční vrstvy a budou provedeny odkopávky až do úrovně zemní pláně. Pláň bude vysvahována do předepsaného sklonu a následně zhutněna.
Začátek úpravy je u křižovatky s ulicí Třebešovská, kde se řešený chodník napojuje na již zrekonstruovaný chodník v jižním nároží křižovatky. Chodník je navržen v šířce 1,5 m, travnatý pás mezi chodníkem a vozovkou má šířku cca 1,1 m. V úseku se nachází 5 sjezdů na přilehlé pozemky. Na konci u křižovatky s Běchorskou jsou navržena místa pro přecházení přes obě ulice.
Přesný rozsah díla je vyspecifikován v projektové dokumentaci.
3. Dílo bude provedeno v souladu s všemi obecně platnými ČSN, technickými normami, zákonem č. 183/2006 Sb., stavební zákon, navazujícími vyhláškami, předpisy výrobců jednotlivých navržených materiálů, předpisy o bezpečnosti staveb a technických zařízení. Dále budou dodrženy všechny hygienické a protipožární předpisy a dílo bude uskutečněno s maximálním ohledem na provozní podmínky daných objektů ve správě objednatele.
Podrobnější podmínky provedení díla jsou uvedeny v čl. VI. Smlouvy.
4. Zhotovitel potvrzuje, že se seznámil s úplným rozsahem a povahou díla, že jsou mu známy veškeré technické, kvalitativní, místní podmínky na staveništi a jiné podmínky nezbytné k realizaci díla a že je odborně způsobilý k provedení díla. Zhotovitel dále prohlašuje, že se řádně seznámil s předmětem a rozsahem díla. Případné nejasné podmínky pro realizaci díla si před podpisem této smlouvy zhotovitel vyjasnil s objednatelem a prohlašuje, že mu nejsou známy žádné skutečnosti, které by mu bránily dílo realizovat.
5. Zhotovitel se zavazuje provést dílo svým jménem, na svůj náklad a na vlastní odpovědnost (nebezpečí). Provedením díla nebo jeho části může zhotovitel pověřit třetí osobu jen se souhlasem objednatele. Za výsledek těchto činností však odpovídá objednateli stejně, jako by je provedl sám.

III. TERMÍN A MÍSTO PLNĚNÍ

1. Termíny plnění:

Termín předání staveniště a zahájení prací: 1. 3. 2024

Termín ukončení prací a předání řádně provedeného díla: 30. 4. 2024

Provedením díla se rozumí jeho řádné dokončení bez vad a nedodělků bránících jeho obvyklému užívání včetně protokolárního předání díla.

2. Objednatel se zavazuje řádně dokončené dílo bez vad a nedodělků bránících jeho obvyklému užívání převzít ve smluvně sjednané době předání a zaplatit za řádně dokončené dílo bez jakýchkoliv vad a nedodělků zhotoviteli cenu sjednanou touto smlouvou za podmínek dále stanovených.
3. Smluvní strany se dohodly, že objednatel má právo odmítnout převzetí díla i pro ojedinělé drobné vady, které samy o sobě ani ve spojení s jinými nebrání obvyklému užívání díla, funkčně nebo esteticky, ani jeho užívání podstatným způsobem neomezují.
4. Pokud zhotovitel dokončí dílo a připraví ho k odevzdání před sjednaným termínem dle tohoto článku, zavazuje se objednatel převzít řádně dokončené dílo i v tomto zkráceném termínu.
5. Místo plnění: **ulice Chodovická úsek SO101.1, k. ú. Horní Počernice, úsek mezi ulicí Třebešovská a Běchorská**
6. Objednatel předá zhotoviteli staveniště, včetně nezbytných dokladů. O předání staveniště bude pořízen zápis, podepsaný oběma smluvními stranami.

IV. CENA DÍLA

1. Objednatel se zavazuje zaplatit zhotoviteli dohodnutou cenu díla stanovenou položkovým rozpočtem včetně rekapitulace, který je Přílohou č. 1 této smlouvy.
2. **Cena za provedení díla celkem bez DPH: 698 250,16 Kč**
3. **DPH 21 %: 146 632,53 Kč**
4. **Cena za provedení díla celkem včetně DPH: 844 882,69 Kč.**
5. Cena byla zpracována formou položkové kalkulace dle zadávacích podmínek jako cena smluvní podle zákona č. 526/1990 Sb., o cenách, ve znění pozdějších předpisů.
6. Cena je sjednána jako nejvýše přípustná, konečná, pevná a neměnná. V ceně díla je zahrnuta cena všech věcí, prací, dodávek a služeb potřebných ke zhotovení díla. Smluvní strany si ujednaly, že cena obsahuje veškeré náklady zhotovitele spojené s pořízením díla, zejména náklady na zařízení staveniště včetně potřebných energií, atesty materiálů, potřebné zkoušky, měření, revize, provozní předpisy a řády, zaškolení obsluhy, výstražné tabulky, informační zařízení a schémata (jsou-li třeba), provozní a komplexní vyzkoušení díla, zajištění péče o zhotovené dílo až do doby protokolárního předání díla objednateli, náklady na pojištění, zajištění všech dodávek, zabudování všech materiálů, poplatky a práce spojené s realizací stavby zhotovitelem, zejména pak náklady na přesun hmot a materiálu, jak vnitrostaveništní, tak ostatní, odstranění a likvidace všech odpadů.
7. Sjednanou cenu lze měnit v případě změny daňových předpisů a pouze za předpokladu, že k takové změně daňových předpisů dojde v době, kdy zhotovitel není v prodlení s plněním dle této smlouvy. V případě, kdy ke změně daňových

předpisů dojde v době prodlení zhotovitele s plněním dle smlouvy, nese případné riziko spojené s případnou zvýšenou daňovou zátěží výlučně zhotovitel. Uvedené se nevztahuje na daňové změny znamenající snížení předpokládané daňové zátěže.

8. Sjednanou cenu je možné měnit rovněž v souvislosti s případnými vícepracemi a méněpracemi, kdy jsou smluvní strany povinny uzavřít o takové skutečnosti dodatek ke smlouvě. Cenu případných víceprací a méněprací nelze vzájemně započítat.
9. Veškeré práce, dodávky a změny nad rámec sjednaného předmětu plnění, tj. ty, které nejsou obsaženy v Příloze 1, a jejichž provedení se v průběhu realizace díla ukáže jako nezbytné pro řádné dokončení díla, se nazývají vícepráce. Vícepráce budou oceněny v cenách v souladu s položkovým rozpočtem a odsouhlaseny objednatelem zápisem ve stavebním deníku. Skutečnosti zapsané do stavebního deníku a veškeré vícepráce musí být obsaženy v dodatku k této smlouvě. Návrh dodatku předkládá zhotoviteli objednatel. Vícepráce provedené bez souhlasu objednatele a bez uzavření dodatku k této smlouvě jdou plně k tíži zhotovitele.
10. Práce a dodávky, které v Příloze 1 obsaženy jsou, a objednatel jejich provedení nepožaduje, se nazývají méněpráce. Případné méněpráce budou odečteny z nákladů díla v cenách uvedených v položkovém rozpočtu. Objednatel si tímto vyhrazuje právo omezit předmět smlouvy o práce a dodávky, které jsou obsaženy v dokumentaci.
11. Smluvní strany se dohodly, že v případě méněprací nemá zhotovitel právo na náhradu škody, nákladů či ušlého zisku, které mu v důsledku méněprací vznikly nebo mohly vzniknout.

V. PLATEBNÍ PODMÍNKY

1. Smluvní strany se dohodly, že zálohové platby na cenu díla nebudou objednatelem poskytovány.
2. Smluvní strany se dohodly na tom, že úhrada ceny díla bude uskutečněna na základě jediné faktury (dále jen „faktura“). Součástí faktury musí být doklad o protokolárním předání díla, jehož součástí bude objednatelem odsouhlasený výkaz výměr provedených prací a dodávek včetně veškerých dokladů, zejména (doklady o likvidaci odpadů, revizní zprávy, prohlášení o shodě vč. příslušných certifikátů apod.). Součástí faktury musí být rovněž i smluvními stranami odsouhlasený doklad o odstranění drobných vad a nedodělků, pokud v protokolárním předání díla byly takovéto vady uvedeny.
3. Oprávněně vystavená faktura musí mít veškeré náležitosti daňového dokladu podle zákona č. 563/1991 Sb., o účetnictví a zákona č. 235/2004 Sb., o dani z přidané hodnoty, ve znění pozdějších předpisů (dále jen „zákon o DPH“).

4. Lhůta splatnosti faktury je 21 (dvacet jedna) dní od doručení objednateli. Termínem úhrady se rozumí den odpisu platby z účtu objednatele.
5. V případě, že faktura nebude vystavena oprávněně, či nebude obsahovat náležitosti uvedené v této smlouvě, je objednatel oprávněn vrátit ji zhotoviteli k doplnění. Důvod vrácení je objednatel povinen uvést na vrácené faktuře. V takovém případě se začne počítat nová lhůta splatnosti dnem doručení opravené či oprávněně vystavené faktury.
6. V případě prodlení objednatele se zaplacením sjednané ceny za dílo je zhotovitel oprávněn požadovat po objednateli úrok z prodlení dle nařízení vlády č. 351/2013 Sb.
7. Zhotovitel prohlašuje, že ve smyslu ust. § 106a zákona o DPH není tzv. nespolehlivým plátcem. V případě, že se objednatel jako příjemce zdanitelného plnění stane dle ust. § 109 zákona o DPH ručitelem za nezaplacenou DPH (a to zejména z důvodu, že zhotovitel bude prohlášen za tzv. nespolehlivého plátce) je objednatel oprávněn DPH odvést přímo na účet příslušného správce daně. K uvedenému postupu je objednatel oprávněn i v případě, že na vystavené faktuře bude uveden jiný než tzv. určený účet ve smyslu ust. § 96 zákona o DPH. Odvedením DPH na účet příslušného správce daně v případech dle předchozí věty se považuje tato část ceny za řádně uhrazenou. Objednatel je povinen o provedení úhrady DPH dle tohoto odstavce vydat zhotoviteli písemné potvrzení. Objednatel má právo odstoupit od této smlouvy v případě, že zhotovitel bude v průběhu trvání této smlouvy prohlášen za nespolehlivého plátce.

VI. PODMÍNKY PROVEDENÍ DÍLA

1. Zhotovitel je povinen ode dne převzetí staveniště do doby odstranění vad a nedodělků specifikovaných při přijímacím řízení vést v souladu s ust. § 157 zákona č. 183/2006 Sb., stavební zákon, ve znění pozdějších předpisů, a vyhlášky MMR č. 499/2006 Sb., o dokumentaci staveb, ve znění pozdějších předpisů, na staveništi stavební deník, a to formou čitelných denních záznamů, do kterého budou zaznamenávány všechny události a okolnosti rozhodné pro plnění díla. Zhotovitel je povinen umožnit objednateli nebo jeho zástupci provádět zápisy do stavebního deníku.
2. Objednatel je povinen sledovat obsah stavebního deníku a k zápisům zhotovitele připojovat svá stanoviska – souhlas, námítky, návrhy na řešení či jiná opatření apod.
3. Ve stavebním deníku je zakázáno škrtat a přepisovat. Je-li nezbytné provedení zápis opravit, musí být oprava učiněna tak, aby původní text zůstal čitelný. Ze stavebního deníku je rovněž zakázáno trhat prvopisy listů.
4. Zápis ve stavebním deníku nenahrazuje písemný dodatek k této smlouvě.

5. Zhotovitel zajistí na své náklady úplnou ochranu vybudovaného zařízení staveniště včetně nezabudovaného materiálu proti vniknutí a odcizení cizí osobou po celou dobu realizace díla.
6. Zhotovitel je povinen provádět dílo tak, aby nedošlo k ohrožování, nadměrnému nebo zbytečnému obtěžování okolí stavby, především a zejména okolních bytových objektů nadměrným hlukem. Takovéto práce mohou být prováděny výhradně v čase mezi 8.00 – 18.00 hod. Smluvní strany se dohodly, že zhotovitel odpovídá za škodu, kterou způsobí objednateli či třetím osobám během provádění díla.
7. V případě jakéhokoliv narušení či poškození okolních ploch v době provádění stavebních prací zhotovitelem uvede zhotovitel poškozené plochy nejpozději ke dni předání díla do původního stavu. Původní stav ploch před zahájením prací zhotovitel prokazatelně zdokumentuje.
8. Zhotovitel odpovídá za to, že dílo bude prováděno způsobem, který neohrozí životní prostředí, a to jak při realizaci díla, tak po jeho dokončení. Současně se zavazuje zajistit odvoz a likvidaci případného odpadu tak, aby jeho činností nebyly porušeny právní předpisy upravující ochranu životního prostředí.
9. Zhotovitel se bude při své činnosti řídit ujednáními této smlouvy, výchozími podklady objednatele, jeho pokyny, zápisy a dohodami na úrovni oprávněných zástupců smluvních stran a rozhodnutími a vyjádřeními veřejnoprávních orgánů.
10. Smluvní strany si ujednaly, že za účelem průběžné kontroly realizace díla budou probíhat průběžné kontroly, tzv. kontrolní dny, jejichž harmonogram bude dohodnut předem při předání staveniště a zaznamenán na protokolu o odevzdání staveniště, popř. bude dohodnut jiným vhodným způsobem před započítím realizace díla. V případě, že vyvstane potřeba uskutečnit mimořádný kontrolní den, svolá jej objednatel. Smluvní strany jsou povinny se ke kontrolnímu dni dostavit. Z kontrolního dne bude pořízen zápis, který je povinen vyhotovit technický dozor stavebníka, a není-li, pak zhotovitel.
11. Zhotovitel je povinen vyzvat objednatele, resp. jeho technický dozor alespoň 3 (tři) pracovní dny předem ke kontrole a prověření částí díla, které mají být v dalším postupu prací zabudované, zakryté nebo se stanou jinak nepřístupné. Pokud se objednatel i přes výzvu ke kontrole nedostaví, má se za to, že kontrolu provedl a zhotovitel je oprávněn v realizaci díla pokračovat. V případě, že za této situace bude objednatel následně požadovat odkrytí těchto prací, je zhotovitel povinen požadavku objednatele vyhovět na náklady objednatele za předpokladu, že po takovém dodatečném odkrytí nebude zjištěno, že práce nebyly provedeny řádně. V opačném případě nese tyto náklady zhotovitel. Nevyzve-li zhotovitel objednatele ke kontrole včas nebo vůbec, je povinen k výzvě objednatele odkryt a znovu zakryt takové práce na vlastní náklady, a to i v případě, že dodatečnou kontrolou bude zjištěno, že práce byly provedeny řádně.

12. Zhotovitel se zavazuje upřesnit objednateli veškeré materiály a výrobky, které zamýšlí použít ke zhotovení díla, a to v takovém předstihu, aby nebyl narušen plynulý postup provádění díla. Toto upřesnění musí být předem písemně odsouhlaseno objednatelem. Zhotovitel musí zajistit objednateli alespoň 7 pracovních dnů na vyjádření k předloženému vzorku nebo dokumentům definujícím vlastnosti materiálu nebo výrobku. Neučiní-li tak zhotovitel, nahradí škodu v souvislosti s tím vzniklou.
13. Zhotovitel je povinen mít nejpozději v den předcházející dni podpisu této smlouvy uzavřenou pojistnou smlouvu, jejímž předmětem je pojištění odpovědnosti za škodu způsobenou třetí osobě v souvislosti s výkonem jeho činnosti a pojištění za škody způsobené na zhotovovaném díle, ve výši nejméně 1 500 000,- Kč. Zhotovitel se zavazuje, že po celou dobu trvání této smlouvy do okamžiku ukončení záruční doby bude pojištěn ve smyslu tohoto ustanovení a že nedojde ke snížení pojistného plnění pod částku uvedenou v předchozí větě. Trvání pojistné smlouvy je zhotovitel na požádání povinen objednateli prokázat.
14. Zhotovitel je povinen vyklidit prostor stavby a staveniště a předat jej objednateli do 5 (pěti) dnů ode dne protokolárního převzetí díla. O vyklizení bude sepsán protokol. Při prodlení se splněním povinnosti vyklidit staveniště platí ustanovení čl. X. odst. 2. smlouvy. Současně je objednatel oprávněn nechat staveniště vyklidit na náklady zhotovitele, k čemuž ho zhotovitel výslovně zmocňuje. Náklady na vyklizení je povinen zhotovitel uhradit do 15 (patnácti) dnů od doručení výzvy k jejich úhradě.

VII. PRÁVA A POVINNOSTI OBJEDNATELE

1. Objednatel má právo pověřit svým zastupováním odbornou osobu (fyzickou či právnickou) provádějící technický dozor stavebníka.
2. Objednatel je oprávněn provádět průběžné kontroly stavby a zhotovitel je povinen tyto kontroly objednateli nebo jím pověřené osobě umožnit.
3. Objednatel bude řádně a včas poskytovat zhotoviteli potřebnou součinnost při realizaci díla a zajistí i případnou součinnost autorského dozoru, bude-li třeba.
4. Objednatel od zhotovitele převezme řádně dokončené dílo bez vad a nedodělků bránících obvyklému užívání, nevyužije-li svého práva odmítnout převzetí díla i pro ojedinělé vady nebránící obvyklému užívání ve smyslu čl. III. odst. 4. smlouvy.
5. Objednatel je povinen zaplatit zhotoviteli cenu díla, je-li dílo řádně dokončeno bez jakýchkoliv vad a nedodělků a předáno objednateli.

VIII. PŘEDÁNÍ A PŘEVZETÍ DÍLA

1. Pro vyloučení jakýchkoliv pochybností si smluvní strany výslovně ujednaly, že zhotovitel splní svůj závazek provést dílo podle této smlouvy jeho řádným dokončením bez jakýchkoliv vad a nedodělků, v odpovídající kvalitě a protokolárním předáním díla objednateli. Zhotovitel oznámí písemně, nejméně 3 (tři) dny předem, objednateli termín dokončení díla a vyzve jej k jeho převzetí. O doručování písemného oznámení platí čl. XIII. odst. 10. smlouvy.
2. Objednatel svolá na základě výzvy zhotovitele přijímací řízení v termínu, který mu umožní převzít dílo nejpozději do 5 (pěti) dnů ode dne jeho dokončení.
3. Při předávacím řízení předá zhotovitel objednateli výsledky všech předepsaných nebo objednatelem požadovaných zkoušek, stavební deník, záruční listy, atesty použitých materiálů (prohlášení o shodě vč. příslušných certifikátů), revizní zprávy, měření vyžadované DOSS, protokoly o zaškolení obsluhy, dokumentaci skutečného provedení stavby (pokud se liší od dokumentace pro stavební povolení), geometrické zaměření (pokud je třeba) a veškeré ostatní písemnosti nezbytné pro povolení užívání díla stavebním, nebo jiným správním úřadem, dále doklad o zajištění likvidace veškerého odpadu vzniklého stavebními pracemi v souladu se zákonem č. 541/2020 Sb., o odpadech, ve znění pozdějších předpisů.
4. O předání a převzetí díla bude sepsán protokol, jehož součástí bude objednatelem odsouhlasený soupis provedených prací, dodávek a služeb včetně veškerých dokladů. Protokol z přijímacího řízení bude obsahovat zhodnocení prací, zejména jejich jakost a úplnost, případné vady a nedodělky a termín jejich odstranění, dále pak soupis zařízení a příloh se seznamy dokladů, předávaných zhotovitelem objednateli, a prohlášení objednatele, že dokončené dílo přebírá, případně z jakých důvodů je nepřebírá.
5. Vlastnické právo k dílu vzniká objednateli dnem jeho převzetí. Do doby protokolárního předání a převzetí díla objednatelem nese zhotovitel nebezpečí škody na díle.
6. Převezme-li objednatel dílo s drobnými vadami a nedodělky, které nebrání obvyklému užívání, uvede tyto do protokolu a předání a převzetí díla a má právo na dodatečné bezplatné odstranění vad a nedodělků v oboustranně dohodnutém termínu uvedeném v protokolu o předání a převzetí díla. Jestliže tak zhotovitel v tomto dohodnutém termínu neučiní, je objednatel oprávněn dát vady a nedodělky na náklady zhotovitele odstranit a tyto náklady po zhotoviteli zpětně požadovat. Uvedeným postupem není dotčeno právo objednatele na smluvní pokutu dle čl. X. odst. 4. smlouvy a náhradu případně vzniklé škody.

IX. ZÁRUČNÍ DOBA

1. Zhotovitel odpovídá za to, že předmět díla bude proveden bez právních a faktických vad, že bude zhotovený podle podmínek smlouvy, a že po dobu

záruční doby bude mít dílo vlastnosti dohodnuté v této smlouvě a vlastnosti stanovené právními předpisy, technickými normami, případně vlastnosti obvyklé. Zhotovitel odpovídá za vady, jež má dílo v době jeho předání objednateli a po dobu sjednané záruky za jakost. Zhotovitel odpovídá i za vady díla, které vznikly až po jeho předání (přechodu nebezpečí), jestliže tyto vady byly způsobeny prokazatelně porušením jeho povinností. Zhotovitel se nemůže zprostit povinnosti z vady díla i přesto, že by prokázal, že vadu způsobila jen chyba v dokumentaci dodané osobou, kterou si objednatel zvolil nebo jen selhání dozoru vykonávaného osobou, kterou si objednatel zvolil.

2. Zhotovitel poskytuje na provedené dílo záruku za jakost díla po dobu, která činí **60 (šedesát) měsíců** (dále jako „záruční doba“).
3. Záruční doba začíná běžet dnem předání díla bez vad a nedodělků. Reklamací lze uplatnit do posledního dne záruční lhůty, přičemž rozhodné je datum odeslání. V případě skrytých vad díla zjištěných v záruční době má objednatel právo požadovat a zhotovitel povinnost odstranit vady bezplatně, ne zvolil-li si objednatel v konkrétním případě jiný způsob zjednání nápravy.
4. Objednatel je oprávněn vyzvat zhotovitele ke kontrole díla před uplynutím záruční doby. Zhotovitel se zavazuje této kontrole zúčastnit.
5. Záruční doba se nevztahuje na vady způsobené neodbornou manipulací nebo mechanickým poškozením při činnosti nesouvisející s činností zhotovitele.
6. Objednatel se zavazuje, že případnou reklamaci díla uplatní u zhotovitele bez zbytečného odkladu po jejím zjištění, tj. nejdéle do 3 (tří) dnů. Pro doručení písemného oznámení objednatele o reklamaci platí čl. XIII. odst. 10 této smlouvy. V oznámení o reklamaci musí být uvedeno, o jaké vady se jedná a jak se projevují. Zhotovitel se zavazuje v záruční době odstranit případné vady předmětu plnění, a to i v případě, že případnou reklamaci neuznává, nedohodnou-li se smluvní strany jinak, ve lhůtách a termínech uvedených níže, přičemž v závislosti na povaze zjištěné vady může být smluvními stranami ad hoc dohodnutý jiný termín. Termín odstranění vady je v takovém případě oprávněn určit s ohledem na povahu zjištěné vady objednatel s tím, že lhůta musí být přiměřená.
7. Lhůty pro odstranění zjištěných vad:
 - vady bránící provozu do 48 hod.,
 - vady nebránící provozu do 7 dnů.
8. Informaci o tom, že reklamaci neuznává je zhotovitel povinen objednateli sdělit písemně do 3 (tří) kalendářních dnů od obdržení reklamace, v opačném případě se má za to, že reklamaci bez dalšího uznává. Náklady na odstranění reklamované vady nese zhotovitel i ve sporných případech až do případného pravomocného rozhodnutí soudu, nebude-li smluvními stranami dohodnuto jinak.

9. V případě, že zhotovitel neodstraní zjištěnou vadu ve výše uvedených termínech, nebo v termínu dohodnutém dle odst. 6 tohoto článku, nebo k odstranění vady nepřistoupí, je objednatel oprávněn pověřit odstraněním vady jinou odbornou právnickou nebo fyzickou osobu. Veškeré takto vzniklé náklady uhradí objednateli zhotovitel a práva objednatele ze záruky tímto nejsou dotčena.
10. Objednatel je povinen umožnit zhotoviteli přístup do prostor nezbytných pro odstranění vad a vytvořit podmínky pro jejich odstranění. Pokud tak neučiní, není zhotovitel v prodlení s termínem pro odstranění reklamované vady.
11. Pro ty části díla, které byly v důsledku oprávněné reklamace objednatele zhotovitelem opraveny, běží záruční lhůta opětovně ode dne provedení reklamační opravy.
12. O odstranění reklamované vady bude smluvními stranami sepsán protokol, v němž objednatel potvrdí opravu reklamované vady, případně uvede důvody, pro které odmítá opravu převzít.

X. SMLUVNÍ POKUTY

1. V případě prodlení zhotovitele s řádným provedením a předáním díla objednateli v termínu uvedeném v čl. III odst. 1. této smlouvy má objednatel právo požadovat po zhotoviteli jednorázovou smluvní pokutu ve výši 30 000,- Kč a dále smluvní pokutu ve výši 1 000,- Kč za každý i započatý den prodlení počínaje dnem následujícím po termínu uvedeném v čl. III odst. 1.
2. V případě prodlení zhotovitele s vyklizením staveniště do 5 (pěti) dnů ode dne protokolárního převzetí díla objednatelem má objednatel právo požadovat po zhotoviteli smluvní pokutu ve výši 1 000,- Kč za každý i započatý den prodlení s vyklizením staveniště.
3. V případě prodlení zhotovitele s odstraňováním reklamačních vad nebo dodržování stanoveného harmonogramu odstraňování jednotlivých reklamačních vad má objednatel právo požadovat po zhotoviteli smluvní pokutu ve výši 1 000,- Kč za každý i započatý den prodlení ode dne následujícího po posledním dni lhůty stanovené v čl. IX. odst. 7. smlouvy.
4. V případě prodlení zhotovitele se sjednaným termínem pro odstraňování vad a/nebo nedodělků zachycených v protokolu o předání a převzetí díla má objednatel právo požadovat po zhotoviteli smluvní pokutu ve výši 1 000,- za každý i započatý den prodlení a každou jednotlivou vadu či nedodělek.
5. Za opakované nedodržení požadavků BOZP dle platných právních předpisů má objednatel právo požadovat po zhotoviteli smluvní pokutu za každé jednotlivé porušení požadavků BOZP ve výši 2 000,- Kč.
6. V případě porušení povinnosti zhotovitele vést stavební deník, je objednatel oprávněn požadovat po zhotoviteli smluvní pokutu ve výši 1 000,- Kč za každý i započatý den trvání prodlení s vedením stavebního deníku. Stejně tak je

objednatel oprávněn po zhotoviteli požadovat smluvní pokutu v případě, kdy stavební deník nebude pro objednatele nebo jím pověřeného zástupce v pracovní době přístupný na staveništi, a to ve výši 1 000,- Kč za každý takový zjištěný případ.

7. Objednatel je oprávněn započíst částku představující smluvní pokutu proti částce představující cenu za dílo na základě kterékoliv faktury vystavené zhotovitelem (tzn. faktura vystavená zhotovitelem, může být objednatelem proplacena pouze částečně).
8. Zaplacením smluvní pokuty není dotčeno právo objednatele na náhradu škody. Náhradu škody lze po zhotoviteli požadovat v plné výši vedle smluvní pokuty.
9. V případě, kdy dojde k zániku této smlouvy, nejsou dotčena práva smluvních stran na úhradu smluvní pokuty a případně vzniklé škody.
10. Smluvní pokuta je splatná do 15 (patnácti) dnů ode dne doručení výzvy k zaplacení druhé smluvní straně. Ve výzvě k úhradě smluvní pokuty musí být uvedena její výše a důvod vzniku smluvní pokuty.

XI. VYŠŠÍ MOC

1. Smluvní strany se zprostí odpovědnosti za částečné nebo úplné nesplnění smluvních závazků, jestliže se tak stalo v důsledku vyšší moci.
2. Za vyšší moc se pokládají okolnosti, které vznikly po uzavření této smlouvy v důsledku stranami nepředvídatelných a neodvratitelných událostí mimořádné povahy, které mají bezprostřední vliv na plnění předmětu této smlouvy (kupř. přírodní katastrofy, živelní pohromy, vyhlášení válečného stavu). Smluvní strana, která se dovolává působení vyšší moci, je povinna tuto skutečnost oznámit druhé smluvní straně do 3 (tří) dnů od jejího zjištění a je povinna tuto skutečnost prokázat. Zhotovitel není oprávněn se dovolávat působení vyšší moci, pakliže účinky vyšší moci nastaly v době jeho prodlení s plněním dle této smlouvy.
3. Nastanou-li okolnosti vyšší moci dle tohoto článku, prodlužuje se doba plnění o dobu, po kterou budou okolnosti vyšší moci působit. Tato doba bude vzájemně odsouhlasena dodatkem k této smlouvě. Stane-li se plnění dle této smlouvy zcela nemožné v důsledku působení vyšší moci, jsou smluvní strany povinny dohodnout se na odpovídající změně smlouvy ve vztahu k předmětu díla, jeho ceně a doby plnění v podobě dodatku k této smlouvě. Nedohodnou-li se smluvní strany, je kterákoliv smluvní strana oprávněna od této smlouvy odstoupit.

XII. Odstoupení od smlouvy

1. Každá smluvní strana je oprávněna od smlouvy odstoupit v případě předpokládaném v čl. XI odst. 3 smlouvy (nenalezení dohody na změně smlouvy nezbytné v důsledku působení vyšší moci).

2. Objednatel je oprávněn od této smlouvy odstoupit také v případě, že:
 - a) je vůči zhotoviteli zahájeno insolvenční řízení, exekuční řízení, nebo vstoupí-li zhotovitel do likvidace za předpokladu, že je právnickou osobou.
 - b) zhotovitel byl prohlášen nezpůsobilým plátcem DPH,
 - c) nezahájí-li zhotovitel práce ani do 15 (patnácti) dní od předání staveniště,
 - d) je dílo prováděno v rozporu s touto smlouvou nebo stavebním povolením, bylo-li vydáno, nebo je prováděno nekvalitně a zhotovitel přes písemnou výzvu objednatele v dodatečně přiměřené lhůtě 15 (patnácti) dní nezjedná nápravu,
 - e) zhotovitel při provádění díla opakovaně nerespektuje připomínky autorského dozoru, technického dozoru nebo koordinátora BOZP
 - f) zhotovitel je v prodlení s dokončením díla z důvodů na jeho straně o více jak 30 (třicet) dní,
 - g) zhotovitel přestal splňovat kvalifikační předpoklady požadované objednatelem v zadávací dokumentaci, případně jinak sdělené objednatelem zhotoviteli před podpisem této smlouvy,
 - h) nastane-li vyšší moc dle čl. XI. smlouvy, pokud okolnosti vyšší moci na dobu delší než 90 (devadesát) dnů znemožní některé ze smluvních stran plnit své závazky ze smlouvy,
 - i) v případě, že technický dozor stavebníka bude provádět zhotovitel nebo osoba s ním propojená,
3. Zhotovitel je oprávněn odstoupit od této smlouvy také v případě, že:
 - a) bude nucen z důvodů prokazatelně na straně objednatele přerušit práce na dobu delší než 90 (devadesát) dnů.
 - b) nastane-li vyšší moc dle čl. XI. smlouvy, pokud okolnosti vyšší moci na dobu delší než 90 (devadesát) dnů znemožní některé ze smluvních stran plnit své závazky ze smlouvy.
4. Za den odstoupení od smlouvy se považuje den, kdy bylo písemné oznámení o odstoupení oprávněné smluvní strany doručeno druhé smluvní straně s právními účinky „ex nunc“, tedy do budoucna. V písemném odstoupení musí být náležitě odůvodněn důvod odstoupení s odkazem na příslušné ustanovení této smlouvy.
5. V případě odstoupení od smlouvy jednou ze smluvních stran je zhotovitel povinen ihned po doručení odstoupení předat nedokončené dílo včetně věcí, které zhotovitel opatřil, a jsou součástí díla. K datu účinnosti odstoupení bude vyhotoven protokol o předání a převzetí nedokončeného díla, který popíše stav nedokončeného díla a vzájemné nároky smluvních stran. Do doby vzájemného

vyrovnání oprávněných nároků smluvních stran je objednatel oprávněn zadržet veškeré fakturované a splatné platby zhotoviteli.

6. Při ukončení smlouvy jsou smluvní strany povinny vzájemně vypořádat své závazky, zejména vrátit si věci předané k provedení díla, vyklidit prostory poskytnuté k provedení díla a staveniště a uhradit veškeré splatné peněžité závazky podle smlouvy.
7. Odstoupením od smlouvy není dotčeno právo smluvních stran domáhat se náhrady škody vzniklé z titulu porušení smlouvy druhou smluvní stranou a úhrady smluvních pokut dle této smlouvy. Odstoupením od smlouvy není dotčena smluvní záruka, která se uplatní v rozsahu stanoveném touto smlouvou na dosud provedenou část díla, a ani odpovědnost za vady, které existují na doposud zhotovené části díla ke dni odstoupení. Současně odstoupením od smlouvy nejsou dotčena ta ustanovení smlouvy, z jejichž povahy vyplývá, že mají platit i po zániku smlouvy.

XIII. OSTATNÍ UJEDNÁNÍ

1. Zhotovitel je povinen při provádění stavebních prací dodržovat ustanovení příslušných předpisů o bezpečnosti práce a ochraně zdraví při práci, zejména zákon č. 262/2006 Sb., zákoník práce, nařízení vlády č. 591/2006 Sb., o bližších minimálních požadavcích na bezpečnost a ochranu zdraví při práci na staveništích, nařízení vlády č. 362/2005 Sb., o bližších požadavcích na bezpečnost a ochranu zdraví při práci na pracovištích s nebezpečím pádu z výšky nebo do hloubky a zákon č. 309/2006 Sb., o zajištění dalších podmínek bezpečnosti a ochrany zdraví při práci, ve znění pozdějších předpisů. V oblasti požární ochrany je zhotovitel povinen dodržovat ustanovení zákona č. 133/1985 Sb., o požární ochraně, ve znění pozdějších předpisů.
2. Zhotovitel si zajistí veškerá potřebná povolení zvláštního užívání komunikací dle zákona č. 13/1997 Sb., o pozemních komunikacích, ve znění pozdějších předpisů, a veřejných prostranství včetně stanovení dopravního značení, osazení dopravních značek (včetně úhrad s tím spojených).
3. Dopravu, skládku příp. mezideponii materiálu, a to i vytěženého, si zajišťuje zhotovitel na své náklady včetně jeho uložení na skládku, kterou si zhotovitel sám zvolí.
4. Oprávnění ke vstupu na cizí pozemky si dohodne zhotovitel s jejich vlastníky před zahájením prací.
5. Smluvní strany se dohodly, že technický dozor stavebníka nesmí provádět zhotovitel ani osoba s ním propojená. Porušení této povinnosti je považováno za podstatné porušení této smlouvy a objednatel může od této smlouvy odstoupit.
6. Zhotovitel je dle ust. § 2 písm. e) zákona č. 320/2001 Sb., o finanční kontrole ve veřejné správě, ve znění pozdějších předpisů, osobou povinnou spolupůsobit při

výkonu finanční kontroly prováděné v souvislosti s úhradou zboží nebo služeb z veřejných výdajů nebo z veřejné finanční podpory.

7. Zhotovitel je povinen uchovávat veškerou dokumentaci související s realizací projektu včetně účetních dokladů, minimálně však pod dobu 10 let od ukončení realizace veřejné zakázky.
8. Smluvní strany se dohodly, že zhotovitel není oprávněn převést práva a povinnosti z této smlouvy na třetí osobu (převod smlouvy) a není ani oprávněn postoupit celou nebo část pohledávky za objednatelem na třetí osobu bez předchozího souhlasu objednatele.
9. Veškeré písemnosti se doručují do datové schránky objednatele a zhotovitele. V případě, že zhotovitel nemá zřízenou datovou schránku, doručují se písemnosti na adresu sídla zhotovitele, zapsanou ve veřejném rejstříku. Pokud v průběhu plnění této smlouvy dojde ke změně id datové schránky nebo adresy sídla strany smlouvy, je tato povinná písemně sdělit nové aktuální údaje druhé smluvní straně.
10. Pro případ sporu vzniklého mezi smluvními stranami se v souladu s ustanovením § 89a zákona č. 99/1963 Sb., občanský soudní řád, ve znění pozdějších předpisů, sjednává jako místně příslušný soud obecný soud podle sídla objednatele.

XIV. ZÁVĚREČNÁ USTANOVENÍ

1. Smlouva nabývá platnosti připojením podpisů smluvních stran.
2. Smlouva nabývá účinnosti dnem jejího uveřejnění v registru smluv dle zákona č. 340/2015 Sb., o zvláštních podmínkách účinnosti některých smluv, uveřejňování těchto smluv a o registru smluv (zákon o registru smluv), ve znění pozdějších předpisů.
3. Měnit nebo doplňovat text této smlouvy lze jen formou písemných číslovaných dodatků, odsouhlasených oběma smluvními stranami.
4. Tato smlouva je vyhotovena ve třech vyhotoveních, z nichž dvě obdrží objednatel a jedno zhotovitel. V případě, že tato smlouva je uzavírána elektronicky za využití uznávaných elektronických podpisů, postačí jedno vyhotovení smlouvy, na kterém jsou zaznamenány uznávané elektronické podpisy zástupců smluvních stran, kteří jsou oprávněni tuto smlouvu uzavřít.
5. Jednotlivá ustanovení smlouvy jsou oddělitelná v tom smyslu, že neplatnost některého z nich nepůsobí neplatnost smlouvy jako celku.
6. Smluvní strany se výslovně dohodly, že tato smlouva bude uvedena v Centrální evidenci smluv (CES), vedené městskou částí Praha 20.
7. Tato smlouva bude uveřejněna v registru smluv dle zákona č. 340/2015 Sb., o registru smluv. Smluvní strany prohlašují, že skutečnosti uvedené v této

smlouvě nepovažují za obchodní tajemství ve smyslu občanského zákoníku a udělují souhlas s jejich užitím a zveřejněním bez stanovení jakýchkoliv dalších podmínek. Smluvní strany se dohodly, že smlouvu zašle správci registru smluv ke zveřejnění objednatel. Tato povinnost se týká i všech dalších dodatků smlouvy uzavřených v budoucnosti.

8. Tato smlouva byla schválena Radou městské části Praha 20 na zasedání konaném dne 14. 12. 2023, usnesení č. RMC/41/8/0773/23.
9. Strany prohlašují, že si smlouvu před podpisem přečetly, souhlasí s jejím obsahem, což stvrzují svými podpisy.
10. DOLOŽKA o splnění podmínek pro uzavření smlouvy připojená dle § 43 zákona č. 131/2000 Sb., zákona o hlavním městě Praze, ve znění změn a doplňků. Městská část Praha 20 potvrzuje, že byly splněny podmínky zveřejnění a schválení Radou městské části Praha 20.

Přílohy:

Příloha č. 1: Cenová nabídka (položkový rozpočet)

V Praze dne: 21. 12. 2023

V Praze dne: 21. 12. 2023

Za objednatele:

Za zhotovitele:

.....
Mgr. Petr Měšťan
starosta

.....
Ing. Pavel Pospíšil
jednatel

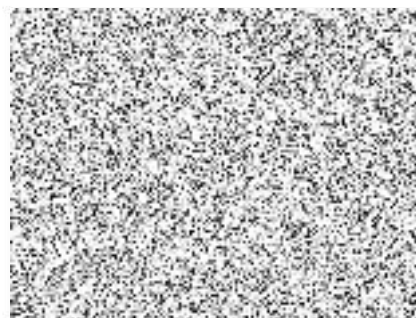
REKAPITULACE STAVBY

Kód: 894/22-1
Stavba: Chodníky v ulici Chodovická (1. etapa)

KSO: Místo:		CC-CZ: Datum:	28. 11. 2023
Zadavatel: Praha 20		IČ: DIČ:	
Uchazeč: IPPOS BOHEMIA s.r.o.		IČ: DIČ:	26157284 CZ26157284
Projektant: NDCON		IČ: DIČ:	
Zpracovatel: NDCON		IČ: DIČ:	

Poznámka:
Soupis prací je sestaven s využitím Cenové soustavy ÚRS. Položky, které pochází z této cenové soustavy, jsou ve sloupci 'Cenová soustava' označeny popisem 'CS ÚRS' a úrovní příslušného kalendářního pololetí. Veškeré další informace vymezení popis a podmínky použití těchto položek z Cenové soustavy, které nejsou uvedeny přímo v soupisu prací, jsou neomezeně dále k dispozici na webu odminky.urs.cz.

Cena bez DPH			698 250,16
DPH základní	Sazba daně	Základ daně	Výše daně
snížená	21,00%	698 250,16	146 632,53
	15,00%	0,00	0,00
Cena s DPH	v	CZK	844 882,69



REKAPITULACE OBJEKTŮ STAVBY A SOUPISŮ PRACÍ

Kód: 894/22-1

Stavba: Chodníky v ulici Chodovická (1. etapa)

Místo:

Datum:

28. 11. 2023

Zadavatel: Praha 20

Projektant:

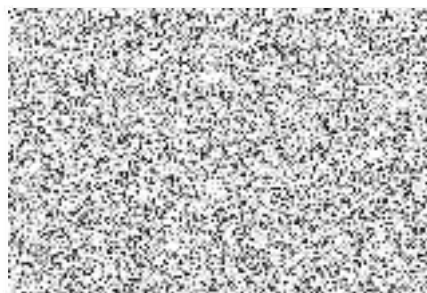
NDCON

Uchazeč: IPPOS BOHEMIA s.r.o.

Zpracovatel:

NDCON

Kód	Popis	Cena bez DPH [CZK]	Cena s DPH [CZK]	Typ
Náklady stavby celkem		698 250,16	844 882,69	
894/11-1-0	Vedlejší a ostatní rozpočtové náklady	45 600,00	55 176,00	STA
894/22-1-1	SO 101.1 Chodník	652 650,16	789 706,69	STA



KRYCÍ LIST SOUPISU PRACÍ

Stavba:

Chodníky v ulici Chodovická (1. etapa)

Objekt:

894/11-1-0 - Vedlejší a ostatní rozpočtové náklady

KSO:

Místo:

Zadavatel:

Praha 20

Uchazeč:

IPPOS BOHEMIA s.r.o.

Projektant:

NDCON

Zpracovatel:

NDCON

Poznámka:

CC-CZ:

Datum:

28. 11. 2023

IČ:

DIČ:

IČ:

26157284

DIČ:

CZ26157284

IČ:

DIČ:

IČ:

DIČ:

Cena bez DPH

45 600,00

	Základ daně	Sazba daně	Výše daně
DPH základní	45 600,00	21,00%	9 576,00
DPH snížená	0,00	15,00%	0,00

Cena s DPH

v CZK

55 176,00



REKAPITULACE ČLENĚNÍ SOUPISU PRACÍ

Stavba:

Chodníky v ulici Chodovická (1. etapa)

Objekt:

894/11-1-0 - Vedlejší a ostatní rozpočtové náklady

Místo:

Datum: 28. 11. 2023

Zadavatel: Praha 20

Projektant: NDCON

Uchazeč: IPPOS BOHEMIA s.r.o.

Zpracovatel: NDCON

Kód dílu - Popis

Cena celkem [CZK]

Náklady stavby celkem	45 600,00
VRN - Vedlejší rozpočtové náklady	45 600,00
VRN1 - Průzkumné, geodetické a projektové práce	4 000,00
VRN3 - Zařízení staveniště	25 000,00
VRN4 - Inženýrská činnost	9 200,00
VRN7 - Provozní vlivy	7 400,00



SOUPIS PRACÍ

Stavba:

Chodníky v ulici Chodovická (1. etapa)

Objekt:

894/11-1-0 - Vedlejší a ostatní rozpočtové náklady

Místo:

Datum: 28. 11. 2023

Zadavatel:

Praha 20

Projektant: NDCON

Uchazeč:

IPPOS BOHEMIA s.r.o.

Zpracovatel: NDCON

PČ	Typ	Kód	Popis	MJ	Množství	J.cena [CZK]	Cena celkem [CZK]	Cenová soustava
Náklady soupisu celkem							45 600,00	
D	VRN		Vedlejší rozpočtové náklady				45 600,00	
D	VRN1		Průzkumné, geodetické a projektové práce				4 000,00	
1	K	011314000	Archeologický dohled	soubor	1,000	1 000,00	1 000,00	
	PP		Archeologický dohled					
	P		<i>Poznámka k položce: zajištění archeologického dohledu organizací s oprávněním včetně dokladu ke kolaudaci. Dolčení názevové zprávy.</i>					
2	K	012002000	Geodetické práce	soubor	1,000	3 000,00	3 000,00	
	PP		Vytyčení stavby a geodetické práce během stavby					
D	VRN3		Zařízení staveniště				25 000,00	
3	K	030001000	Zařízení staveniště	soubor	1,000	12 000,00	12 000,00	
	PP		zařízení staveniště					
4	K	034503000	Informační tabule na staveništi	soubor	1,000	7 000,00	7 000,00	
	PP		Informační tabule na staveništi					
5	K	R6	DIO	soubor	1,000	6 000,00	6 000,00	
	PP		DIO					
	P		<i>Poznámka k položce: Montáž a demontáž dočasných dopravních značek a jejich nájem</i>					
D	VRN4		Inženýrská činnost				9 200,00	
6	K	012303000	Geodetické práce po výstavbě	soubor	1,000	2 000,00	2 000,00	
	PP		zaměření skutečného provedení stavby					
7	K	013254000	Dokumentace skutečného provedení stavby	soubor	1,000	3 000,00	3 000,00	
	PP		Dokumentace skutečného provedení stavby					
	P		<i>Poznámka k položce: 4 listěná paré + 1 CD</i>					
8	K	043002000	Zkoušky a ostatní měření - hutníci zkoušky	soubor	1,000	3 000,00	3 000,00	
	PP		hutníci zkoušky na pláni a šlátkových vrstvách					
	P		<i>Poznámka k položce: předpokládán rozsah 1 zkouška na 1000 m2 pláně a každé nestmelené konstrukční vrstvy vozovky</i>					
9	K	RV16	Informování vlastníků stavbou dotčených pozemků a komunikací o vstupu na pozemky, včetně protokolárního předání dotčených pozemků a komunikací uvedených do původního stavu, zpět jejich vlastníkům.	soubor	1,000	1 200,00	1 200,00	
	PP		Informování vlastníků stavbou dotčených pozemků a komunikací o vstupu na pozemky, včetně protokolárního předání dotčených pozemků a komunikací uvedených do původního stavu, zpět jejich vlastníkům.					
D	VRN7		Provozní vlivy				7 400,00	
10	K	071203000-1	Provoz dalšího subjektu - pěší koridory	soubor	1,000	1 000,00	1 000,00	
	PP		udržování pěších koridorů a přístupů do přilehlých nemovitostí					
11	K	071203000-2	Provoz dalšího subjektu - provizorní lávky	soubor	1,000	1 000,00	1 000,00	
	PP		zajištění pěších tras přes výkopy pomocí provizorních lávek					
12	K	071203000-3	Provoz dalšího subjektu - odvoz odpadu	soubor	1,000	2 000,00	2 000,00	
	PP		Zajištění přepravy nádob na odpad na okraj staveniště					
13	K	075103000	Ochranná pásma elektrického vedení	soubor	1,000	1 200,00	1 200,00	
	PP		Ochranná pásma elektrického vedení					
14	K	075203000	Ochranná pásma vodárenská	soubor	1,000	1 200,00	1 200,00	
	PP		Ochranná pásma vodárenská					
15	K	075603000	Jiná ochranná pásma	soubor	1,000	1 000,00	1 000,00	
	PP		Jiná ochranná pásma - metalická vedení, kanalizace, veřejné osvětlení, plyn					



KRYCÍ LIST SOUPISU PRACÍ

Stavba:

Chodníky v ulici Chodovická (1. etapa)

Objekt:

894/22-1-1 - SO 101.1 Chodník

KSO:

Místo:

Zadavatel:

Praha 20

Uchazeč:

IPPOS BOHEMIA s.r.o.

Projektant:

NDCON

Zpracovatel:

NDCON

Poznámka:

CC-CZ:

Datum:

28. 11. 2023

IČ:

DIČ:

IČ:

DIČ:

26157284

CZ26157284

IČ:

DIČ:

IČ:

DIČ:

Cena bez DPH

652 650,16

DPH základní
snížená

Základ daně
652 650,16
0,00

Sazba daně
21,00%
15,00%

Výše daně
137 056,53
0,00

Cena s DPH

v CZK

789 706,69



REKAPITULACE ČLENĚNÍ SOUPISU PRACÍ

Stavba:

Chodníky v ulici Chodovická (1. etapa)

Objekt:

894/22-1-1 - SO 101.1 Chodník

Místo:

Praha 20

Zadavatel:

IPPOS BOHEMIA s.r.o.

Uchazeč:

Datum:

28. 11. 2023

Projektant:

NDCON

Zpracovatel:

NDCON

Kód dílu - Popis

Cena celkem [CZK]

Náklady stavby celkem

652 650,16

HSV - Práce a dodávky HSV

460 181,22

1 - Zemní práce

78 385,48

5 - Komunikace pozemní

260 493,75

9 - Ostatní konstrukce a práce, bourání

121 301,99

PSV - Práce a dodávky PSV

112 946,54

997 - Přesun sutě

96 200,54

998 - Přesun hmot

16 746,00

M - Práce a dodávky M

79 522,40

46-M - Zemní práce při extr.mont.pracích

79 522,40



SOUPIS PRACÍ

Stavba:

Chodníky v ulici Chodovická (1. etapa)

Objekt:

894/22-1-1 - SO 101.1 Chodník

Místo:

Datum: 28. 11. 2023

Zadavatel:

Praha 20

Projektant:

NDCON

Uchazeč:

IPPOS BOHEMIA s.r.o.

Zpracovatel:

NDCON

PČ	Typ	Kód	Popis	MJ	Množství	J.cena [CZK]	Cena celkem [CZK]	Cenová soustava
Náklady soupisu celkem							652 650,16	
D	HSV		Práce a dodávky HSV				460 181,22	
D	1		Zemní práce				78 385,48	
1	K	113106123	Rozebrání dlažeb ze zámkových dlaždic komunikací pro pěší ručně Rozebrání dlažeb komunikací pro pěší s přemístěním hmot na skládku na vzdálenost do 3 m nebo s naložením na dopravní prostředek s ložem z kameniva nebo živice a s jakoukoliv výplní spár ručně ze zámkové dlažby https://podminky.urs.cz/item/CS_URS_2023_02/113106123 Poznámka k položce: vybourání betonové dlažby u křižovatky s ulicí Běchorská 14,5"změněno v el. verzi PD - měření ploch	m2	14,500	100,00	1 450,00	CS ÚRS 2023 02
	PP							
	Online PSC							
	P							
	VV	bourani_dl			14,500			
2	K	113107223	Odstranění podkladu z kameniva drčeného tl přes 200 do 300 mm strojně pl přes 200 m2 Odstranění podkladů nebo krytů strojně plochy jednotlivě přes 200 m2 s přemístěním hmot na skládku na vzdálenost do 20 m nebo s naložením na dopravní prostředek z kameniva hrubého drčeného, o tl. vrstvy přes 200 do 300 mm https://podminky.urs.cz/item/CS_URS_2023_02/113107223 Poznámka k položce: odstranění stávající štrkové vrstvy bourani_asf_chodnik + bourani_dl	m2	242,500	63,00	15 277,50	CS ÚRS 2023 02
	PP							
	Online PSC							
	P							
	VV	bourani_sd			242,500			
3	K	113107241	Odstranění podkladu živичného tl 50 mm strojně pl přes 200 m2 Odstranění podkladů nebo krytů strojně plochy jednotlivě přes 200 m2 s přemístěním hmot na skládku na vzdálenost do 20 m nebo s naložením na dopravní prostředek živичných, o tl. vrstvy do 50 mm https://podminky.urs.cz/item/CS_URS_2023_02/113107241 Poznámka k položce: vybourání stávajícího povrchu chodníku 228"změněno v el. verzi PD - měření ploch	m2	228,000	34,00	7 752,00	CS ÚRS 2023 02
	PP							
	Online PSC							
	P							
	VV	bourani_asf_chodnik			228,000			
4	K	113107242	Odstranění podkladu živичného tl přes 50 do 100 mm strojně pl přes 200 m2 Odstranění podkladů nebo krytů strojně plochy jednotlivě přes 200 m2 s přemístěním hmot na skládku na vzdálenost do 20 m nebo s naložením na dopravní prostředek živичných, o tl. vrstvy přes 50 do 100 mm https://podminky.urs.cz/item/CS_URS_2023_02/113107242 Poznámka k položce: vybourání vozovky kvůli osazení nových obrubníků	m2	62,500	49,00	3 062,50	CS ÚRS 2023 02
	PP							
	Online PSC							
	P							
	VV	bourani_asf_vozovka			62,500			
5	K	113202111	Vytrhání obrub krajníků obrubníků stojatých Vytrhání obrub s vybouráním lože, s přemístěním hmot na skládku na vzdálenost do 3 m nebo s naložením na dopravní prostředek z krajníků nebo obrubníků stojatých https://podminky.urs.cz/item/CS_URS_2023_02/113202111 124,5"změněno v el. verzi PD - měření ploch	m	124,500	65,00	8 092,50	CS ÚRS 2023 02
	PP							
	Online PSC							
	VV	bourani_obr			124,500			
6	K	122211101	Odkopávky a prokopávky v hornině třídy těžitelnosti I, skupiny 3 ručně Odkopávky a prokopávky ručně zapážené i nezapážené v hornině třídy těžitelnosti I skupiny 3 https://podminky.urs.cz/item/CS_URS_2023_02/122211101 Poznámka k položce: odkopávky pro konstrukci chodníku v ochranném pásmu stávajících IS	m3	24,000	260,00	6 240,00	CS ÚRS 2023 02
	PP							
	Online PSC							
	P							
	VV	odk			24,000			
7	K	132212131	Hloubení nezapažených rýh šířky do 800 mm v soudržných horninách třídy těžitelnosti I skupiny 3 ručně Hloubení nezapažených rýh šířky do 800 mm ručně s urovňáním dna do předepsaného profilu a spádu v hornině třídy těžitelnosti I skupiny 3 soudržných https://podminky.urs.cz/item/CS_URS_2023_02/132212131 Poznámka k položce: odkopání překládaného kabelu ocelin	m3	20,913	320,00	6 692,16	CS ÚRS 2023 02
	PP							
	Online PSC							
	P							
	VV	ryha			20,913			
8	K	167151101	Nakládání výkopku z hornin třídy těžitelnosti I skupiny 1 až 3 do 100 m3 Nakládání, skládání a překládání neutěhlého výkopku nebo sypaniny strojně nakládání, množství do 100 m3, z horniny třídy těžitelnosti I, skupiny 1 až 3 https://podminky.urs.cz/item/CS_URS_2023_02/167151101 odk	m3	24,000	162,00	3 888,00	CS ÚRS 2023 02
	PP							
	Online PSC							
	VV				24,000			
9	K	174111101	Zásyp jam, šachet rýh nebo kolem objektů sypaninou se zhutněním ručně Zásyp sypaninou z jakékoliv horniny ručně s uložením výkopku ve vrstvách se zhutněním jam, šachet, rýh nebo kolem objektů v těchto výkopkách https://podminky.urs.cz/item/CS_URS_2023_02/174111101 Poznámka k položce: zásyp rýhy po odkopání kabelu ocelin	m3	20,913	255,00	5 332,82	CS ÚRS 2023 02
	PP							
	Online PSC							
	P							
	VV	ryha			20,913			
10	K	181152302	Úprava pláně pro silnice a dálnice v zářezích se zhutněním	m2	222,600	30,00	6 678,00	CS ÚRS 2023 02



PČ	Typ	Kód	Popis	MJ	Množství	J.cena [CZK]	Cena celkem [CZK]	Cenová soustava
	PP		Úprava pláňe na slabších silnicích a dálnic strojně v zářezích mimo skalních se zhuňtáním					
	Online PSC		https://podminky.urs.cz/item/CS_URS_2023_02/181152302					
	VV		dl_chodnik + dl_sjezdy		222,600			
11	K	AG.R-1	Likvidace výkopku dle platné legislativy	m3	24,000	580,00	13 920,00	
	PP		Vodorovně přemístění výkopku po suchu na zvolenou skládku dle možnosti zhotovitele bez ohledu na dopravní vzdálenost, uložení na skládku, poplatku za skládkovné - likvidace dle platné legislativy vč. všech souvisejících činností					
	P		Poznámka k položce: např. řízená skládka D&Z spol s r.o. - deponie Průmyslová (vzd. 9 km)					
			1. V ceně jsou započteny i náhrady za jízdu loženého vozidla v terénu, ve výkopisti nebo na násypisti 2. V ceně jsou započteny i náklady na vodorovně přemístění vybouraných hmot a suti až na místo definitivního uložení na vzdálenost od těžiště nákladů do místa vykládky (řízená skládka odpadů). 3. V cenách jsou započteny i náklady a) při vodorovné dopravě po suchu, na přepravu za zřízených provozních podmínek, b) na požadovaný způsob uložení vybouraných hmot a suti na skládce 4. V ceně je započten i poplatek za uložení vybouraných hmot a suti na uvažované řízené skládce odpadů dle zákona 541/2020 Sb. 5. Množství jednotek vybouraných hmot a suti se určí v m3 původní konstrukce před zahájením bouracích prací. 6. Bude-li zhotovitelem zvoleno jiné místo uložení odsouhlasené objednatel, bude v ceně započtena dopravní vzdálenost až na místo uložení, včetně všech souvisejících činností, poplatků, projednání apod. 7. Zhotovitel předloží objednateli doklad o likvidaci výkopku (včetně listů, popř. čestné prohlášení). 8. Položka je uvažována včetně všech dalších souvisejících činností.					
	VV		odk		24,000			
	D	5	Komunikace pozemní				260 493,75	
12	K	564851111	Podklad ze šterkodrtě ŠD plochy přes 100 m2 tl 150 mm	m2	62,500	194,00	12 125,00	CS ÚRS 2023 02
	PP		Podklad ze šterkodrtě ŠD s rozproštěním a zhuňtáním plochy přes 100 m2, po zhuňtění tl. 150 mm					
	Online PSC		https://podminky.urs.cz/item/CS_URS_2023_02/564851111					
	VV		ac		62,500			
13	K	564861111	Podklad ze šterkodrtě ŠD plochy přes 100 m2 tl 200 mm	m2	222,600	255,00	56 763,00	CS ÚRS 2023 02
	PP		Podklad ze šterkodrtě ŠD s rozproštěním a zhuňtáním plochy přes 100 m2, po zhuňtění tl. 200 mm					
	Online PSC		https://podminky.urs.cz/item/CS_URS_2023_02/564861111					
	VV		dl_chodnik + dl_sjezdy		222,600			
14	K	577144111	Asfaltový beton vrstva obrusná ACO 11 (ABS) tř. I tl 50 mm š do 3 m z nemodifikovaného asfaltu	m2	125,000	382,00	47 750,00	CS ÚRS 2023 02
	PP		Asfaltový beton vrstva obrusná ACO 11 (ABS) s rozproštěním a se zhuňtáním z nemodifikovaného asfaltu v pruhu šířky do 3 m tř. I, po zhuňtění tl. 50 mm					
	Online PSC		https://podminky.urs.cz/item/CS_URS_2023_02/577144111					
	VV ac		62,5"změřeno v el. verzi PD - měření ploch		62,500			
	VV		ac*2"2 vrstvy		125,000			
15	K	596211112	Kladení zámkové dlažby komunikací pro pěši ručně tl 60 mm skupiny A pl přes 100 do 300 m2	m2	167,200	260,00	43 472,00	CS ÚRS 2023 02
	PP		Kladení dlažby z betonových zámkových dlaždic komunikací pro pěši ručně s ložem z kameniva lóženého nebo drčeného tl. do 40 mm, s vyplněním spár s dvojitým hutněním, vibrováním a se smetením přebytečného materiálu na krajnici tl. 60 mm skupiny A, pro plochy přes 100 do 300 m2					
	Online PSC		https://podminky.urs.cz/item/CS_URS_2023_02/596211112					
	VV dl_chodnik		dl 60 + dl 60 reliefní		167,200			
16	M	59245018	dlažba tvar obdélník betonová 200x100x60mm přírodní	m2	164,730	340,00	56 008,20	CS ÚRS 2023 02
	PP		dlažba tvar obdélník betonová 200x100x60mm přírodní					
	VV dl_60		161,5"změřeno v el. verzi PD - měření ploch		161,500			
	VV		161,5"1,02 Přepočtené koeficientem množství		164,730			
17	M	59245006	dlažba tvar obdélník betonová pro nevidomé 200x100x60mm barevná	m2	5,871	590,00	3 463,89	CS ÚRS 2023 02
	PP		dlažba tvar obdélník betonová pro nevidomé 200x100x60mm barevná					
	VV dl_60_reliefni		5,7"změřeno v el. verzi PD - měření ploch		5,700			
	VV		5,7"1,03 Přepočtené koeficientem množství		5,871			
18	K	596211211	Kladení zámkové dlažby komunikací pro pěši ručně tl 80 mm skupiny A pl přes 50 do 100 m2	m2	55,400	290,00	16 066,00	CS ÚRS 2023 02
	PP		Kladení dlažby z betonových zámkových dlaždic komunikací pro pěši ručně s ložem z kameniva lóženého nebo drčeného tl. do 40 mm, s vyplněním spár s dvojitým hutněním, vibrováním a se smetením přebytečného materiálu na krajnici tl. 80 mm skupiny A, pro plochy přes 50 do 100 m2					
	Online PSC		https://podminky.urs.cz/item/CS_URS_2023_02/596211211					
	VV dl_sjezdy		dl 80 + dl 80 reliefní		55,400			
19	M	59245020	dlažba tvar obdélník betonová 200x100x80mm přírodní	m2	47,998	410,00	19 679,18	CS ÚRS 2023 02
	PP		dlažba tvar obdélník betonová 200x100x80mm přírodní					
	VV dl_80		46,6"změřeno v el. verzi PD - měření ploch		46,600			
	VV		46,6"1,03 Přepočtené koeficientem množství		47,998			
20	M	59245226	dlažba tvar obdélník betonová pro nevidomé 200x100x80mm barevná	m2	9,064	570,00	5 166,48	CS ÚRS 2023 02
	PP		dlažba tvar obdélník betonová pro nevidomé 200x100x80mm barevná					
	VV dl_80_reliefni		8,8"změřeno v el. verzi PD - měření ploch		8,800			
	VV		8,8"1,03 Přepočtené koeficientem množství		9,064			
	D	9	Ostatní konstrukce a práce, bourání				121 301,99	
21	K	916131213	Osazení silničního obrubníku betonového stojatého s boční operou do lože z betonu prostého	m	124,600	305,00	38 003,00	CS ÚRS 2023 02



PČ	Typ	Kód	Popis	MJ	Množství	J.cena [CZK]	Cena celkem [CZK]	Cenová soustava
	PP		Osazení silničního obrubníku betonového se zřízením lože, s vyplněním a zařízením spár cementovou maltou stojatého s boční opěrou z betonu prostého, do lože z betonu prostého https://podminky.urs.cz/item/CS_URS_2023_02/91631213					
	Online PSC							
	VV		obr_silnicni + obr_najezdovy + obr_prechodovy		124,600			
22	M	59217031	obrubnik betonovy silnicni 1000x150x250mm	m	82,600	171,00	14 124,60	CS ÚRS 2023 02
	PP		obrubnik betonovy silnicni 1000x150x250mm					
	VV	obr_silnicni	82,6*změněno v el. verzi PD - měření délek		82,600			
23	M	59217029	obrubnik betonovy silnicni najezdovy 1000x150x150mm	m	28,000	146,00	4 088,00	CS ÚRS 2023 02
	PP		obrubnik betonovy silnicni najezdovy 1000x150x150mm					
	VV	obr_najezdovy	3+3+4+2,5+3,5+7,5+4,5*změněno v el. verzi PD - měření délek		28,000			
24	M	59217030	obrubnik betonovy silnicni prechodovy 1000x150x150-250mm	m	14,000	450,00	6 300,00	CS ÚRS 2023 02
	PP		obrubnik betonovy silnicni prechodovy 1000x150x150-250mm					
	VV	obr_prechodovy	14*změněno v el. verzi PD - měření délek		14,000			
25	K	916231213	Osazení chodnikového obrubníku betonového stojatého s boční opěrou do lože z betonu prostého Osazení chodnikového obrubníku betonového se zřízením lože, s vyplněním a zařízením spár cementovou maltou stojatého s boční opěrou z betonu prostého, do lože z betonu prostého https://podminky.urs.cz/item/CS_URS_2023_02/916231213	m	106,820	265,00	28 307,30	CS ÚRS 2023 02
	PP							
	Online PSC							
	VV		obr_chodnikovy		106,820			
26	M	59217016	obrubnik betonovy chodnikovy 1000x80x250mm	m	108,956	123,00	13 401,59	CS ÚRS 2023 02
	PP		obrubnik betonovy chodnikovy 1000x80x250mm					
	VV	obr_chodnikovy	1.06+1.1+23.2+5.5+12.9+31.3+18.65+13.11*změněno v el. verzi PD - měření délek		106,820			
	VV		106,82*1,02 *Přepočtené koeficientem množství		108,956			
27	K	919112213	Řezání spár pro vytvoření komůrky š 10 mm hl 25 mm pro těsnící závluku v živičném krytu Řezání dilatačních spár v živičném krytu vytvoření komůrky pro těsnící závluku šířky 10 mm, hloubky 25 mm https://podminky.urs.cz/item/CS_URS_2023_02/919112213	m	126,500	60,00	7 590,00	CS ÚRS 2023 02
	PP							
	Online PSC							
	P		Poznámka k položce					
	VV	asf_zalivka	napojeni starého asf. na nový ve vozovce		126,500			
	VV		126,5*změněno v el. verzi PD - měření délek					
28	K	919122122	Těsnění spár závlukou za tepla pro komůrky š 15 mm hl 30 mm s těsnícím profilem Utěsnění dilatačních spár závlukou za tepla v cementobetonovém nebo živičném krytu včetně adhezivního nátěru s těsnícím profilem pod závlukou, pro komůrky šířky 15 mm, hloubky 30 mm https://podminky.urs.cz/item/CS_URS_2023_02/919122122	m	126,500	75,00	9 487,50	CS ÚRS 2023 02
	PP							
	Online PSC							
	P		Poznámka k položce					
	VV	asf_zalivka	napojeni starého asf. na nový ve vozovce		126,500			
	VV		asf_zalivka					
	D	PSV	Práce a dodávky PSV				112 946,54	
	D	997	Přesun sutě				96 200,54	
29	K	99722181R	Likvidace vybouraných hmot a suti z prostého betonu dle platné legislativy, včetně předložení dokladu o likvidaci Vodorovné přemístění vybouraných hmot a suti z prostého betonu zaříděného do Katalogu odpadů pod kódem 17 01 01 po suchu na zvolenou skládku dle možnosti zhotovitele bez ohledu na dopravní vzdálenost, uložení na skládku, poplatku za skládkovně - likvidace dle platné legislativy vč. všech souvisejících činností Poznámka k položce: např. řízená skládka D&Z spol s r.o. - deponie Průmyslová (vzd. 9 km)	t	29,293	491,00	14 382,86	
	PP							
	P		1. V ceně jsou započteny i náhrady za jízdu loženého vozidla v terénu, ve výkopisti nebo na nšepišti. 2. V ceně jsou započteny i náklady na vodorovné přemístění vybouraných hmot a suti až na místo definitivního uložení na vzdálenost od těžiště nakládky do místa vykládky (řízená skládka odpadů). 3. V cenách jsou započteny i náklady a) při vodorovné dopravě po suchu na přepravu za zřízených provozních podmínek, b) na požadovaný způsob uložení vybouraných hmot a suti na skládce. 4. V ceně je započten i poplatek za uložení vybouraných hmot a suti na uvažované řízené skládce odpadů dle zákona 541/2020 Sb. 5. Množství jednotek vybouraných hmot a suti se určí v m3 původní konstrukce před zahájením bouracích prací. 6. Bude-li zhotovitelem zvoleno jiné místo uložení odsouhlasené objednatel, bude v ceně započtena dopravní vzdálenost až na místo uložení, včetně všech souvisejících činností, poplatků, projednání apod. 7. Zhotovitel předloží objednateli doklad o likvidaci výkopku (vážné listky, popř. čestné prohlášení). 8. Položka je uvažována včetně všech dalších souvisejících činností					
	VV		bourani_dl * 0,26*výměra * hmotnost sutě z dané položky		3,770			
	VV		bourani_obr * 0,205*výměra * hmotnost sutě z dané položky		25,523			
	VV		Součet		29,293			
30	K	99722184R	Likvidace vybouraných hmot a suti z asfaltového betonu dle platné legislativy, včetně předložení dokladu o likvidaci Vodorovné přemístění vybouraných hmot a suti z asfaltového betonu zaříděného dle Katalogu odpadů pod kódem 17 03 02 po suchu na zvolenou skládku dle možnosti zhotovitele bez ohledu na dopravní vzdálenost, uložení na skládku, poplatku za skládkovně - likvidace dle platné legislativy vč. všech souvisejících činností	t	36,094	904,00	32 628,98	
	PP							



PČ	Typ	Kód	Popis	MJ	Množství	J.cena [CZK]	Cena celkem [CZK]	Cenová soustava
			<p><i>Poznámka k položce:</i> např. řízená skládka D&Z spol s r.o. - deponie Průmyslová (vzd. 9 km)</p> <p>1. V ceně jsou započteny i náhrady za jízdu loženého vozidla v terénu, ve výkopišti nebo na násypišti. 2. V ceně jsou započteny i náklady na vodorovné přemístění vybouraných hmot a suti až na místo definitivního uložení na vzdálenost od těžiště nakládky do místa vykládky (řízená skládka odpadů). 3. V cenách jsou započteny i náklady a) při vodorovné dopravě po suchu na přepravu za ztížených provozních podmínek, b) na požadovaný způsob uložení vybouraných hmot a suti na skládce. 4. V ceně je započten i poplatek za uložení vybouraných hmot a suti na uvažované řízené skládce odpadů dle zákona 541/2020 Sb. 5. Množství jednotek vybouraných hmot a suti se určí v m³ původní konstrukce před zahájením bouracích prací. 6. Bude-li zhotovitelem zvoleno jiné místo uložení odsouhlasené objednatelem, bude v ceně započtena dopravní vzdálenost až na místo uložení, včetně všech souvisejících činností, poplatků, projednání apod. 7. Zhotovitel předloží objednateli doklad o likvidaci výkopku (vážné listky, popř. čestné prohlášení). 8. Položka je uvažována včetně všech dalších souvisejících činností.</p>					
	P							
	W		bourani_asf_chodnik * 0,098"výměra * hmotnost suť z dané položky			22,344		
	W		bourani_asf_vozovka * 0,22"výměra * hmotnost suť z dané položky			13,750		
	W		Součet			36,094		
31	K	99722185R	Likvidace vybouraných hmot a suti z kameniva dle platné legislativy, včetně předložení dokladu o likvidaci	t	106,700	461,00	49 188,70	
	PP		Vodorovné přemístění vybouraných hmot a suti z kameniva zatříděného do Katalogu odpadů pod kódem 17 05 04 po suchu na zvolenou skládku dle možnosti zhotovitele bez ohledu na dopravní vzdálenost, uložení na skládku, poplatku za skládkovné - likvidace dle platné legislativy včetně všech souvisejících činností					
			<p><i>Poznámka k položce:</i> např. řízená skládka D&Z spol s r.o. - deponie Průmyslová (vzd. 9 km)</p> <p>1. V ceně jsou započteny i náhrady za jízdu loženého vozidla v terénu, ve výkopišti nebo na násypišti. 2. V ceně jsou započteny i náklady na vodorovné přemístění vybouraných hmot a suti až na místo definitivního uložení na vzdálenost od těžiště nakládky do místa vykládky (řízená skládka odpadů). 3. V cenách jsou započteny i náklady a) při vodorovné dopravě po suchu na přepravu za ztížených provozních podmínek, b) na požadovaný způsob uložení vybouraných hmot a suti na skládce. 4. V ceně je započten i poplatek za uložení vybouraných hmot a suti na uvažované řízené skládce odpadů dle zákona 541/2020 Sb. 5. Množství jednotek vybouraných hmot a suti se určí v m³ původní konstrukce před zahájením bouracích prací. 6. Bude-li zhotovitelem zvoleno jiné místo uložení odsouhlasené objednatelem, bude v ceně započtena dopravní vzdálenost až na místo uložení, včetně všech souvisejících činností, poplatků, projednání apod. 7. Zhotovitel předloží objednateli doklad o likvidaci výkopku (vážné listky, popř. čestné prohlášení). 8. Položka je uvažována včetně všech dalších souvisejících činností.</p>					
	P							
	W		bourani_sd * 0,44"výměra * hmotnost suť z dané položky			106,700		
	D	998	Přesun hmot				16 746,00	
32	K	998223011	Přesun hmot pro pozemní komunikace s krytem dlažebním	t	223,280	75,00	16 746,00	CS ÚRS 2023 02
	PP		Přesun hmot pro pozemní komunikace s krytem dlažebním dopravní vzdáleností do 200 m jakékoli délky objektu					
			https://podminky.urs.cz/item/CS_URS_2023_02/998223011					
	D	M	Práce a dodávky M				79 522,40	
	D	46-M	Zemní práce při extr.mont.pracích				79 522,40	
33	K	460010024	Vytyčení trasy vedení kabelového podzemního v zastavěném prostoru	km	0,120	1 720,00	206,40	CS ÚRS 2023 02
	PP		Vytyčení trasy vedení kabelového (podzemního) v zastavěném prostoru					
			https://podminky.urs.cz/item/CS_URS_2023_02/460010024					
	W		119,5/1000"změřeno v el. verzi PD - měření délek, přepočten na km			0,120		
34	K	460161142	Hloubení kabelových rýh ručně š 35 cm hl 50 cm v hornině tř I skupiny 3	m	119,500	262,00	31 309,00	CS ÚRS 2023 02
	PP		Hloubení zapážených i nezapážených kabelových rýh ručně včetně urovnání dna s přemístěním výkopku do vzdálenosti 3 m od okraje jámy nebo s naložením na dopravní prostředek šířky 35 cm hloubky 50 cm v hornině třídy těžitelnosti I skupiny 3					
			https://podminky.urs.cz/item/CS_URS_2023_02/460161142					
	P		<i>Poznámka k položce:</i> překládaný kabel cetin					
	W	cetin	119,5"změřeno v el. verzi PD - měření délek			119,500		
35	K	460431132	Zásyp kabelových rýh ručně s přemístěním sypání ze vzdálenosti do 10 m, s uložení výkopku ve vrstvách včetně zhutnění a úpravy povrchu šířky 35 cm hloubky 30 cm z horniny třídy těžitelnosti I skupiny 3	m	119,500	36,00	4 302,00	CS ÚRS 2023 02
	PP		Zásyp kabelových rýh ručně s přemístěním sypání ze vzdálenosti do 10 m, s uložení výkopku ve vrstvách včetně zhutnění a úpravy povrchu šířky 35 cm hloubky 30 cm z horniny třídy těžitelnosti I skupiny 3					



PČ	Typ	Kód	Popis	MJ	Množství	J.cena [CZK]	Cena celkem [CZK]	Cenová soustava
	Online PSC		https://podminky.urs.cz/item/CS_URS_2023_02/460431132					
	VV		ceťin		119,500			
36	K	460661111	Kabelové lože z písku pro kabely nn bez zakrytí š lože do 35 cm	m	119,500	98,00	11 711,00	CS ÚRS 2023 02
	PP		Kabelové lože z písku včetně podsypu, zhuštění a urovnání povrchu pro kabely nn bez zakrytí, šířky do 35 cm					
	Online PSC		https://podminky.urs.cz/item/CS_URS_2023_02/460661111					
	VV		ceťin		119,500			
37	K	460671113	Výstražná fólie pro krytí kabelů šířky 34 cm	m	119,500	15,00	1 792,50	CS ÚRS 2023 02
	PP		Výstražná fólie z PVC pro krytí kabelů včetně vyrovnání povrchu rýhy, rozvinutí a uložení fólie šířky do 34 cm					
	Online PSC		https://podminky.urs.cz/item/CS_URS_2023_02/460671113					
	VV		ceťin		119,500			
38	M	69311311	pás varovný plný do výkopu š 330mm s potiskem	m	119,500	7,00	836,50	CS ÚRS 2023 02
	PP		pás varovný plný do výkopu š 330mm s potiskem					
	VV		ceťin		119,500			
39	K	460791114	Montáž trubek ochranných plastových uložených volně do rýhy tuhých D přes 90 do 110 mm	m	70,000	64,00	4 480,00	CS ÚRS 2023 02
	PP		Montáž trubek ochranných uložených volně do rýhy plastových tuhých, vnitřního průměru přes 90 do 110 mm					
	Online PSC		https://podminky.urs.cz/item/CS_URS_2023_02/460791114					
	P		Poznámka k položce:					
	VV		ceťin		70,000			
40	M	34571365	trubka elektroinstalační HDPE tuhá dvouplášťová korugovaná D 94/110mm	m	70,000	83,00	5 810,00	CS ÚRS 2023 02
	PP		trubka elektroinstalační HDPE tuhá dvouplášťová korugovaná D 94/110mm					
	P		Poznámka k položce:					
	VV	chraničky110	ceťin (4+4+5+3,5+4,5+8,5+5,5)*2" změněno v el. verzi PD - měření délek; chraničky ve vjezdch pro ceťin + rezervní chraničky		70,000			
41	K	460791116	Montáž trubek ochranných plastových uložených volně do rýhy tuhých D přes 133 do 172 mm	m	35,000	85,00	2 975,00	CS ÚRS 2023 02
	PP		Montáž trubek ochranných uložených volně do rýhy plastových tuhých, vnitřního průměru přes 133 do 172 mm					
	Online PSC		https://podminky.urs.cz/item/CS_URS_2023_02/460791116					
	P		Poznámka k položce:					
	VV		PRE chraničky160		35,000			
42	M	34571099	trubka elektroinstalační dělená (chranička) D 138/160mm, HDPE	m	35,000	460,00	16 100,00	CS ÚRS 2023 02
	PP		trubka elektroinstalační dělená (chranička) D 138/160mm, HDPE					
	P		Poznámka k položce:					
	VV	chraničky160	PRE 4+4+5+3,5+4,5+8,5+5,5" změněno v el. verzi PD - měření délek		35,000			

