

Smlouva o dílo

Čl. I.

Smluvní strany

1. Česká republika – Krajské ředitelství policie Zlínského kraje

Sídlo: J. A. Bati 5637, 760 01 Zlín
IČO: 72052767
DIČ: CZ72052767
Jednající: Mgr. Ing. Miloš Poloczek, náměstek ředitele krajského ředitelství
Bankovní spojení: ČNB, pobočka Brno
Číslo účtu: 28036881/0710
Kontaktní osoba: Bc. Helena Mikulenková, vedoucí OMTZ
Telefon: 
E-mail: krpz.osm.evidence@pcr.cz
Datová schránka: w6thp3w

(dále jen "objednatel")

a

2. Elektro revize Zlín s.r.o.

Sídlo: Na Kopci 503, 760 01 Zlín
Kontaktní adresa: Zlínská 593, 763 12 Vizovice
IČO: 05842506
DIČ: CZ05842506
Zastoupená:  jednatelem
Bankovní spojení: FIO banka
Číslo účtu: 2701172007/2010
Kontaktní osoba: 
E-mail: 
Telefon: 
Datová schránka: 4hfdd8p

zapsaná v obchodním rejstříku vedeném KS soudem Brno, oddíl C, vložka 98473

(dále jen „zhotovitel“)

uzavírají ve smyslu ustanovení § 2586 a násl. zákona č. 89/2012 Sb., občanský zákoník, v platném znění (dále jenom „občanský zákoník“), tuto

s m l o u v u o d í l o

Čl. II

Předmět smlouvy

1. Zhotovitel se zavazuje, že bude provádět pro objednatele 1 x ročně pravidelné revize elektrocentrál v objektech Krajského ředitelství policie Zlínského kraje dle Přílohy této smlouvy a případné drobné opravy závad zjištěných při těchto revizích včetně dodání materiálu nutného k této opravě na základě dílčích objednávek. Součástí revize i opravy jsou veškeré práce nutné k provedení předmětu plnění bez vad a nedodělků.
2. Specifikace a umístění jednotlivých elektrocentrál na území Zlínského kraje tvoří Přílohu k této smlouvě.
3. Objednatel si vyhrazuje právo na snížení i rozšíření rozsahu díla (změnu počtu elektrocentrál v důsledku nákupu či výřadu), či změnu místa plnění v rámci Zlínského kraje (přesuny elektrocentrál).
4. Objednatel se zavazuje za výše uvedené dílo uhradit smluvní cenu dle čl. VII. této smlouvy o dílo (dále jen "smlouvy").
5. Podkladem pro uzavření této smlouvy je nabídka zhotovitele ze dne 4. 12. 2023, která byla podána na základě výběrového řízení zveřejněného pod č. j. KRPZ-121431-3/ČJ-2023-1500VZ-VAS a byla vybrána jako nejvýhodnější.

Čl. III

Povinnosti smluvních stran

1. Zhotovitel je zejména povinen:
 - a) provést dílo řádně a včas,
 - b) provést dílo ve stanoveném místě, stanoveným způsobem a ve stanovené jakosti,
 - c) opatřit věci potřebné k provedení díla, jejichž kupní cena je zahrnuta v ceně za provedení díla,
 - d) upozornit objednatele na překážky znemožňující provedení díla bez zbytečného odkladu,
 - e) odevzdat objednateli dílo řádně a včas,
 - f) poskytnout záruky za jakost zhotoveného díla,
 - g) nést odpovědnost za vadné a opožděné plnění a způsobené škody z tohoto plnění,
 - h) provést dílo na náklad objednatele
2. Objednatel je zejména povinen:
 - a) poskytnout zhotoviteli potřebnou součinnost,
 - b) provedené dílo převzít,
 - c) oznámit zhotoviteli vady díla a požadovat jejich odstranění v náhradním termínu, na němž se dohodne se zhotovitelem,
 - d) zaplatit cenu díla ve sjednané době.

Čl. IV

Práva smluvních stran

1. Zhotovitel je zejména oprávněn:
 - a) požadovat od objednatele řádné a včasné plnění jeho povinností podle čl. III, odst. 2, a to v řádném či náhradním termínu, na němž se dohodne s objednatelem,
 - b) odstoupit od smlouvy při podstatném porušení povinností objednatele.
2. Objednatel je zejména oprávněn:
 - a) požadovat od zhotovitele náhradu za jeho vadné a opožděné plnění dle článku III, odst. 1, včetně náhrady za způsobené škody,
 - b) požadovat od zhotovitele řádné a včasné plnění jeho povinností dle článku III, odst. 1., a to v řádné či náhradní lhůtě,
 - c) odstoupit od smlouvy při podstatném porušení povinností zhotovitele.

Čl. V

Dodací podmínky

1. Způsob a termín provedení díla:
 - a) Zhotovitel je při zhotovení díla povinen postupovat s odbornou péčí, podle svých nejlepších znalostí a schopností, přičemž je při své činnosti povinen chránit zájmy a dobré jméno objednatele a postupovat v souladu s jeho pokyny. V případě nevhodných pokynů objednatele je zhotovitel povinen na nevhodnost těchto pokynů objednatele písemně upozornit, v opačném případě nese zhotovitel zejména odpovědnost za vady a za škodu, které v důsledku nevhodných pokynů objednatele objednateli a/nebo zhotoviteli a/nebo třetím osobám vznikly.
 - b) Zhotovitel se zavazuje, že bude provádět předmět smlouvy při dodržování platných technických předpisů, bezpečnostních předpisů, předpisů na ochranu životního prostředí a ostatních zákonných ustanovení za současného dodržení vnitřních předpisů objednatele, s nimiž bude včas seznámen.
 - c) Zhotovitel se zavazuje, že bude provádět po dobu účinnosti této smlouvy činnosti specifikované v čl. II odst. 1 této smlouvy na základě konkrétních dílčích objednávek v termínech, na kterých se objednatel a zhotovitel dohodnou.
 - d) Součástí provádění revizí bude vedení provozních deníků, školení obsluhy a opravy závad zjištěných při těchto revizích. V provozních denících bude dodavatel zaznamenávat minimálně datum revize/opravy, provedené úkony a číselný stav počítadla motohodin po provedení revize; pokud deník nebude existovat, dodavatel tento deník dodá a založí.

- e) Společně s fakturou budou dodány revizní protokoly všech elektrocentrál, u kterých byla provedena revize, v případě opravy i servisní výkazy, montážní listy apod. Dodavatel uvede na některý z těchto dokumentů číselný stav počítadla motohodin po provedení revize.
 - f) Práce budou probíhat za plného provozu v místě plnění.
2. Místo plnění:
- Místem plnění díla jsou objekty Krajského ředitelství policie Zlínského kraje blíže specifikované v Příloze této smlouvy.
3. Podmínky provádění díla:
- a) Objednatel se zavazuje předat předem zhotoviteli nezbytné informace potřebné k zajištění činnosti dle čl. II odst. 1 této smlouvy.
 - b) Při provádění díla je zhotovitel vázán individuálními pokyny objednatele.
4. Předání a převzetí díla:
- a) K předání a převzetí díla dojde v místě provádění díla mezi zhotovitelem a kontaktní osobou objednatele. O předání a převzetí díla bude zhotoven písemný záznam (revizní protokol) podepsaný oběma stranami.
 - b) Objednatel je oprávněn odmítnout převzetí díla, pokud dílo nebude zhotoveno řádně v souladu s touto smlouvou a ve sjednané kvalitě, přičemž v takovém případě objednatel důvody odmítnutí převzetí díla písemně zhotoviteli sdělí, a to nejpozději do pěti (5) pracovních dnů od původního termínu předání díla. Na následné předání díla se použijí výše uvedená ustanovení tohoto článku.
5. Seznam kontaktních osob pro jednotlivé okresy dle Přílohy bude součástí každé dílčí objednávky.

ČI. VI

Odpovědnost za vady díla a záruka za jakost

1. Zhotovitel ručí za kvalitu jím prováděných prací (díla) dle této smlouvy po dobu 6 měsíců od data předání objednateli. Záruka na použitý materiál je 24 měsíců. Záruční doba začíná běžet dnem převzetí služby objednatelem.
2. V případě vady vzniklé v záruční lhůtě se zhotovitel zavazuje bezodkladně a bezplatně provést opravu.
3. Záruka se nevztahuje na vady, u nichž zhotovitel prokáže, že byly způsobeny výhradně objednatelem, třetí osobou nebo vyšší mocí (nahodilou událostí) a nezpůsobil je zhotovitel.
4. Reklamace se řídí dle Občanského zákoníku.

Čl. VII
Cena plnění

1. Cena za provedené revize elektrocentrál včetně oprav závad zjištěných při revizích je stanovena dohodou smluvních stran podle § 2 zák. č. 526/1990 Sb., o cenách, ve znění pozdějších předpisů, a dle cenové nabídky zhotovitele ze dne 4. 12. 2023 platné v době uzavření této smlouvy, a je stanovena následovně:

Poř. č.	Služba	Jednotka množství	Cena bez DPH [Kč]	Cena vč. DPH [Kč]
1.	Revize elektrocentrály	kus [ks]	580,-	701,80
2.	Práce na elektrocentrále	hodina [h]	370,-	447,70

2. V případě oprav bude použitý materiál účtován dle aktuálně platného ceníku dodavatele, který bude přiložen k faktuře spolu se servisním výkazem, montážním listem apod.
3. Cena opravy včetně dodaného materiálu musí být na základě cenové kalkulace odsouhlasena objednatelem.
4. Celkové finanční plnění dle této smlouvy nepřesáhne **350.000,- Kč včetně DPH** (slovy: třístapadesátisíkorunčeských).
5. Doprava do místa plnění, školení obsluhy, vedení a dodání provozních deníků musí být započítáno v ceně plnění, nebude účtováno zvlášť.
6. Uvedené ceny jsou cenami nejvýše přípustnými.
7. Sazba DPH bude účtována v souladu s platnými právními předpisy.

Čl. VIII
Platební podmínky, fakturace

1. Objednatel se zavazuje zaplatit do 30-ti dnů od doručení faktury za provedení předmětu díla, a to převodem na účet zhotovitele.
2. Faktury budou zaslány na adresu objednatele nejpozději do 5-ti dnů od data realizace předmětu plnění (čl. V).
3. Faktura musí obsahovat především tyto údaje:
- a) číslo faktury a číslo jednací této smlouvy o dílo, číslo objednávky
 - b) název a sídlo objednatele a zhotovitele,

- c) den vystavení a splatnosti faktury,
 - d) přesný název předmětu plnění smlouvy a jeho množství,
 - e) struktura platby,
 - f) číslo účtu, na který má být placeno.
4. Za datum uhrazení faktury se považuje den, kdy částka uvedená ve faktuře byla odepsána z účtu objednatele.
 5. Zhotovitel je povinen doručit fakturu v elektronické podobě do datové schránky objednatele: w6thp3w.
 6. Pokud elektronické doručení faktury do datové schránky objednatele není možné či vhodné, lze fakturu doručit v listinné podobě na adresu: Česká republika - Krajské ředitelství policie Zlínského kraje, J. A. Bati 5637, 760 01 Zlín; případně v elektronické podobě na e-mail: krpz.oru.evidence@pcr.cz. Každý e-mail musí obsahovat pouze jednu fakturu.
 7. Objednatel je oprávněn před uplynutím lhůty splatnosti faktury vrátit bez zaplacení fakturu, která neobsahuje náležitosti stanovené touto smlouvou nebo budou-li tyto údaje uvedeny chybně. Zhotovitel je povinen podle povahy nesprávnosti fakturu opravit nebo nově vyhotovit. V takovém případě není objednatel v prodlení se zaplacením ceny díla. Okamžikem doručení náležitě doplněné či opravené faktury začne běžet nová lhůta splatnosti faktury v délce třiceti (30) kalendářních dnů.

ČI. IX

Povinnost mlčenlivosti

1. Zhotovitel se zavazuje zachovávat ve vztahu ke třetím osobám mlčenlivost o informacích, které při plnění této smlouvy získá od objednatele nebo o objednateli či jeho zaměstnancích a spolupracovnících a nesmí je zpřístupnit bez písemného souhlasu objednatele žádné třetí osobě ani je použít v rozporu s účelem této smlouvy, ledaže se jedná:
 - a) o informace, které jsou veřejně přístupné, nebo
 - b) o případ, kdy je zpřístupnění informace vyžadováno zákonem nebo závazným rozhodnutím oprávněného orgánu.
2. Zhotovitel je povinen zavázat povinností mlčenlivosti podle odstavce 1 všechny osoby, které se budou podílet na poskytování služeb objednateli dle této smlouvy.
3. Za porušení povinnosti mlčenlivosti osobami, které se budou podílet na poskytování služeb dle této smlouvy, odpovídá zhotovitel, jako by povinnost porušil sám.
4. Povinnost mlčenlivosti trvá i po skončení účinnosti této smlouvy.

Čl. X

Podmínky odstoupení od smlouvy

1. Od smlouvy lze odstoupit, pokud dojde k podstatnému porušení smluvních vztahů a pokud tento úmysl oznámí oprávněná strana druhé straně bez zbytečného odkladu poté, kdy se o tomto porušení dověděla.
2. Podstatným porušením smlouvy se rozumí takové porušení povinnosti, o němž strana porušující smlouvu již při uzavření smlouvy věděla nebo musela vědět, že by druhá strana smlouvu neuzavřela, pokud by toto porušení předvíдалa.
3. Za podstatné porušení se považuje zejména:
 - a) prodlení zhotovitele s předáním díla déle než 15 dní a objednatel se přitom na tomto prodlení nijak nepodílel,
 - b) objednatel nesplní své finanční závazky vůči zhotoviteli a nebude schopen poskytnout takové záruky, že je splní v náhradním termínu,
 - c) zhotovitel může také odstoupit od smlouvy, jestliže objednatel neposkytne nutnou součinnost a tím způsobí zhotovitelovu neschopnost provést určitý úkon. Odstoupení je však přípustné teprve tehdy, když zhotovitel dohodl s objednatelem písemně novou přiměřenou lhůtu ke splnění závazku a ta neúspěšně uplynula.
4. Objednatel je dále oprávněn od této smlouvy odstoupit v případě, že
 - a) vůči majetku zhotovitele probíhá insolvenční řízení, v němž bylo vydáno rozhodnutí o úpadku, pokud to právní předpisy umožňují;
 - b) insolvenční návrh na zhotovitele byl zamítnut proto, že majetek zhotovitele nepostačuje k úhradě nákladů insolvenčního řízení;
 - c) zhotovitel vstoupí do likvidace.
5. Účinky každého odstoupení od smlouvy nastávají okamžikem doručení písemného projevu vůle odstoupit od této smlouvy druhé smluvní straně. Odstoupení od smlouvy se nedotýká zejména nároku na náhradu škody, smluvní pokuty a povinnosti mlčenlivosti.
6. Zhotovitel podpisem této smlouvy prohlašuje, že není veden v registru nespolehlivých plátců DPH vedeném Ministerstvem financí ČR. V případě, že je toto prohlášení nepravdivé anebo v případě, že bude zhotovitel dodatečně zapsán v registru nespolehlivých plátců DPH v průběhu účinnosti této smlouvy a nevyrozumí o tom ihned objednatele, má objednatel právo od smlouvy odstoupit, a to v souladu s odst. 5 tohoto článku.

Čl. XI

Zajištění splnění závazků a povinností smluvních stran

1. V případě nedodržení termínu zhotovení a předání řádně zhotoveného díla podle čl. V ze strany zhotovitele, v případě nepřevzetí díla ze strany objednatele z důvodu vad díla nebo v případě prodlení zhotovitele s odstraněním vad díla je zhotovitel povinen uhradit

- objednateli smluvní pokutu ve výši 0,05 % z celkové ceny díla za každý i započatý kalendářní den prodlení.
2. Smluvní pokuta a úroky z prodlení jsou splatné do 30-ti dnů ode dne doručení jejich písemného uplatnění druhou smluvní stranou.
 3. V případě prodlení zhotovitele či v případě vadného plnění zhotovitele, které bude mít za následek způsobení škody, bude postupováno dle ustanovení § 2951 a následujících občanského zákoníku.
 4. Škody způsobené zhotovitelem při provádění díla na vlastnictví objednatele či třetích osob v místě plnění díla, odstraní zhotovitel na své náklady.
 5. Zaplacením smluvní pokuty a úroků z prodlení není dotčen nárok oprávněných smluvních stran na náhradu škody v plné výši, ani povinnost zhotovitele řádně dokončit dílo.
 6. V případě, že dodavatel poruší povinnost dle čl. IX. smlouvy, je dodavatel povinen uhradit objednateli smluvní pokutu ve výši 1.000,- Kč za každé jednotlivé porušení povinnosti.

Čl. XII

Vznik, změna a zánik smlouvy

1. Smlouva nabývá platnosti dnem podpisu smluvními stranami a **účinnosti dnem 1. 1. 2024.**
2. Tuto smlouvu je objednatel povinen uveřejnit prostřednictvím registru smluv v souladu se zákonem č. 340/2015 Sb., o zvláštních podmínkách účinnosti některých smluv, uveřejňování těchto smluv a o registru smluv, ve znění pozdějších předpisů.
3. Veškeré změny této smlouvy lze provádět pouze formou písemných, vzestupně číslovaných dodatků potvrzených podpisem oprávněných zástupců obou smluvních stran.
4. Smlouva je uzavřena na dobu určitou, a to **od podpisu smluvních stran do 31. 12. 2026** nebo do doby vyčerpání částky uvedené v čl. VII odst. 4 této smlouvy, podle toho, která ze skutečností nastane dříve.
5. K zániku smlouvy může dále dojít:
 - a) písemným odstoupením jednou ze smluvních stran,
 - b) písemnou dohodou smluvních stran,
 - c) písemnou výpovědí jednou ze smluvních stran, výpovědní lhůta činí 1 měsíc a počíná běžet 1. den měsíce následujícího po jejím doručení druhé smluvní straně.

Čl. XIII

Závěrečná ustanovení

1. Pokud není v této smlouvě stanoveno jinak, řídí se právní vztahy z ní vyplývající příslušnými ustanoveními Občanského zákoníku.

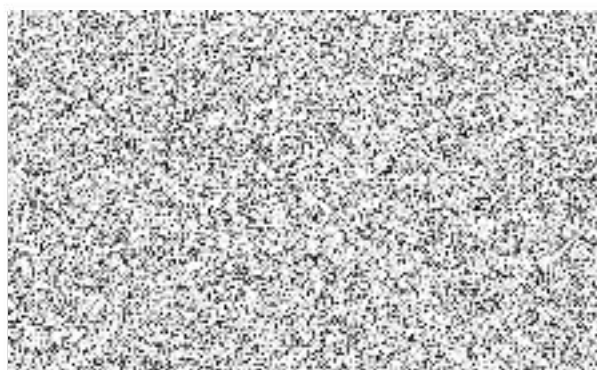
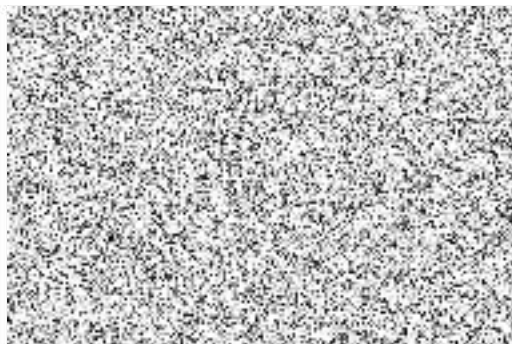
2. Smluvní strany jsou povinny bez zbytečného odkladu písemně oznámit druhé straně změnu údajů uvedených v Čl. I této smlouvy.
3. Smluvní strany se zavazují, že veškeré spory vzniklé v souvislosti s realizací smlouvy budou řešeny smírnou cestou – dohodou. Nedojde-li k dohodě, budou spory řešeny před příslušnými obecnými soudy.
4. Zhotovitel bez výhrad souhlasí se zveřejňováním své identifikace a dalších údajů uvedených v této smlouvě, včetně ceny díla. Smluvní strany prohlašují, že žádná z částí této smlouvy není předmětem obchodního tajemství dle § 504 občanského zákoníku.
5. Veškerá komunikace mezi smluvními stranami bude probíhat prostřednictvím osob oprávněných jednat jménem smluvních stran, kontaktních osob, popř. jimi pověřených pracovníků.
6. Tato smlouva je sepsána ve dvou vyhotoveních, z nichž každé má platnost originálu. Každá ze smluvních stran obdrží po jednom vyhotovení této smlouvy.
7. Tato smlouva o dílo obsahuje celkem 9 (slovy: devět) stran textu a 1 (slovy: jednu) přílohu o 1 (slovy: jedné) straně textu.
8. Každá ze smluvních stran prohlašuje, že tuto smlouvu uzavírá svobodně a vážně, že považuje obsah této smlouvy za určitý a srozumitelný, a že jsou jí známy veškeré skutečnosti, jež jsou pro uzavření této smlouvy rozhodující, na důkaz čehož připojují smluvní strany své podpisy.

Ve Zlíně dne 18.12.2023

Ve Zlíně dne 12.12.2023

Za zhotovitele:

Za objednatele:

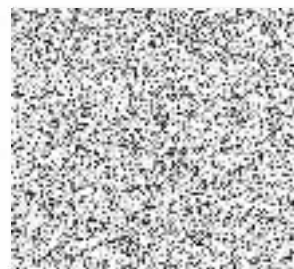


SEZNAM ELEKTROCENTRÁL V MAJETKU KRAJSKÉHO ŘEDITELSTVÍ POLICIE ZLÍNSKÉHO KRAJE

Poř. č.	Označení	Typ	Sériové číslo	Místo plnění
1.	Elektrocentrála	HONDA EM 30	#EZGL-1204075	ÚO Zlín (sklad) (nám. T. G. Masaryka 3218, 760 01 Zlín)
2.	Elektrocentrála	Powermate by PRAMAC PMI 2000	#G20150321772	ÚO Zlín (sklad) (nám. T. G. Masaryka 3218, 760 01 Zlín)
3.	Elektrocentrála	HONDA EM 30	#EZGL-1204059	ÚO Zlín (sklad) (nám. T. G. Masaryka 3218, 760 01 Zlín)
4.	Elektrocentrála	HONDA EM 30	#EZGL-1204054	ÚO Zlín (sklad) (nám. T. G. Masaryka 3218, 760 01 Zlín)
5.	Elektrocentrála	Powermate by PRAMAC PMI 2000	#G20150321783	ÚO Zlín (sklad) (nám. T. G. Masaryka 3218, 760 01 Zlín)
6.	Elektrocentrála	HONDA ECM 2800	#1101975	ÚO Zlín (PEO) (nám. T. G. Masaryka 3218, 760 01 Zlín)
7.	Elektrocentrála	HERON Inverter 2000W	#YF45-20100026	ÚO Zlín (OOK) - SDP B210425 (nám. T. G. Masaryka 3218, 760 01 Zlín)
8.	Elektrocentrála	HONDA FG 2200 XK1 F	#1085807	ÚO Zlín (OKT) (nám. T. G. Masaryka 3218, 760 01 Zlín)
9.	Elektrocentrála	HONDA EM 30 K2 F	#EZGL1202054	ÚO Zlín (CP) (nám. T. G. Masaryka 3218, 760 01 Zlín)
10.	Elektrocentrála	HONDA EM 30 K2 F	#EZGL1202093	ÚO Zlín (CP) (nám. T. G. Masaryka 3218, 760 01 Zlín)
11.	Elektrocentrála	HONDA CU 30i	#EAVJ-1201146	ÚO Zlín (CP) - SDP B202573 (nám. T. G. Masaryka 3218, 760 01 Zlín)
12.	Elektrocentrála	HONDA EU 22i	#EAMT-2815514	ÚO Zlín (CP) - SDP B210958 (nám. T. G. Masaryka 3218, 760 01 Zlín)
13.	Elektrocentrála	PANDA 5000i	#SN2102343	ÚO Zlín (CP) - SDP B210747 (nám. T. G. Masaryka 3218, 760 01 Zlín)
14.	Elektrocentrála	Powermate by PRAMAC PMI 2000	#G20150321464	ÚO Zlín (DI) (nám. T. G. Masaryka 3218, 760 01 Zlín)
15.	Elektrocentrála	Aksa AAP 2000i	#11800066	ÚO Zlín (DI) - SDP B204670 (nám. T. G. Masaryka 3218, 760 01 Zlín)
16.	Elektrocentrála	Aksa AAP 2000i	#20141020324	ÚO Zlín (OKI) - SDP B200443 (nám. T. G. Masaryka 3218, 760 01 Zlín)
17.	Elektrocentrála jednofázová	HERON EGM 55 AVR-1	#3340-138	OOP Zlín (třída Tomáše Bati 44, 760 01 Zlín)
18.	Elektrocentrála jednofázová	HERON EGM 55 AVR-1	#3340-031	OOP Otrokovice (Nám. 3. května 1342, 765 02 Otrokovice)
19.	Elektrocentrála	HONDA EM 30	#EZGL-1204043	OSD - SDP B76281 (J. Jabůrková 1427, 765 02 Otrokovice)
20.	Elektrocentrála jednofázová	HERON EGM 55 AVR-1	#3340-027	OOP Valašské Klobouky (Cynometodějská 295, 766 01 Valašské Klobouky)
21.	Elektrocentrála jednofázová	HERON EGM 55 AVR-1	#3340-028	OOP Vizovice (Slušovská 425, 763 12 Vizovice)
22.	Elektrocentrála	GRIZZLI 7000 B IZS AVR+CCL	#19403382	OOP Slavičín (OCP) Osvobození 309, 763 21 Slavičín)
23.	Elektrocentrála	GRIZZLI 7000 B IZS AVR+CCL	#19403383	OOP Slavičín (OCP) Osvobození 309, 763 21 Slavičín)
24.	Elektrocentrála	GRIZZLI 7000 B IZS AVR+CCL	#19403384	OOP Slavičín (OCP) Osvobození 309, 763 21 Slavičín)
25.	Elektrocentrála	GRIZZLI 7000 B IZS AVR+CCL	#19403385	OOP Slavičín (OCP) Osvobození 309, 763 21 Slavičín)
26.	Elektrocentrála	GRIZZLI 7000 B IZS AVR+CCL	#19403386	OOP Slavičín (OCP) Osvobození 309, 763 21 Slavičín)
27.	Elektrocentrála jednofázová	HERON EGM 55 AVR-1	#3340-124	ÚO Kroměříž (OOP) (Břežnova 2819/2, 767 01 Kroměříž)
28.	Elektrocentrála	Powermate by PRAMAC PMI 2000	#G20150321774	ÚO Kroměříž (DI) - SDP B200602 (Břežnova 2819/2, 767 01 Kroměříž)
29.	Elektrocentrála	Aksa AAP 2000i	#20141020202	ÚO Kroměříž (OKT) - SDP B200444 (Břežnova 2819/2, 767 01 Kroměříž)
30.	Elektrocentrála jednofázová	HERON EGM 55 AVR-1	#3340-125	OOP Bystřice pod Hostýnem (Holešovská 757, 768 61 Bystřice pod Hostýnem)
31.	Elektrocentrála jednofázová	HERON EGM 55 AVR-1	#3340-126	OOP Holešov (Palackého 501, 769 01 Holešov)
32.	Elektrocentrála	Aksa AAP 2000i	#20150211176	ÚO Uherské Hradiště (OKT) - SDP B200445 (Velehradská třída 1217, 686 01 Uherské Hradiště)
33.	Elektrocentrála jednofázová	HERON EGM 55 AVR-1	#3340-030	OOP Uherský Brod (Obchodní 2379, 688 01 Uherský Brod)
34.	Elektrocentrála	HONDA 4000 F	#8024605	ÚO Vsetín (Hlásenka 1516, 755 01 Vsetín)
35.	Elektrocentrála jednofázová	HERON EGM 55 AVR-1	#3340-127	ÚO Vsetín (OCP) (Hlásenka 1516, 755 01 Vsetín)
36.	Elektrocentrála	Aksa AAP 2000i	#20150211092	ÚO Vsetín (OKT) - SDP B200446 (Hlásenka 1516, 755 01 Vsetín)
37.	Elektrocentrála jednofázová	HERON EGM 55 AVR-1	#3340-029	OOP Valašské Meziříčí (Vsetínská 378, 757 01 Valašské Meziříčí)
38.	Elektrocentrála jednofázová	HERON EGM 55 AVR-1	#3340-128	OOP Horní Lideč (Horní Lideč 18, 756 12 Horní Lideč)

Vysvětlivky zkratk:

ÚO - územní odbor
 PEO - pohotovostní a eskortní oddělení
 OOK - odbor obecné kriminality
 SDP - služební dopravní prostředek
 OKT - oddělení kriminalistické techniky
 CP - cizinecká policie
 DI - dopravní inspektorát
 OOP - obvodní oddělení policie
 OSD - oddělení silničního dohledu



100