

SMLOUVA O DÍLO

č.j. KRPL-115209-10/ČJ-2023-1800VZ

uzavřené dle § 2586 a následujících zákona č. 89/2012 Sb., občanský zákoník.

1. Smluvní strany**Česká republika – Krajské ředitelství policie Libereckého kraje**

zastoupené: Ing. Jiří Jiroš, vedoucí odboru správy majetku
 se sídlem: náměstí Dr. E. Beneše 24, 460 32 Liberec – Staré Město
 IČ: 72 05 05 01
 DIČ: CZ 72 05 05 01
 bankovní spojení: Česká národní banka
 číslo účtu: 84548881/0710

Ve věcech technických je oprávněn jednat:

Ing. David Pokorný, vedoucí oddělení správy nemovitého majetku
 Jan Hrdina, referent správy nemovitého majetku

dále jen "**objednatel**"

a

Trade FIDES, a.s.

zastoupený: Petrem Antošem, v plné moci
 se sídlem: Dornych 129/57, Trnitá, 617 00 Brno
 IČ: 61974731
 DIČ: CZ61974731
 bankovní spojení: Raiffeisenbank a.s.
 číslo účtu: 1044046726/5500
 Zapsaný: u Krajského soudu v Brně, oddíl B, vložka 2988

dále jen "**zhotovitel**"**2. Předmět smlouvy:**

„KŘP Lbk – ÚOP Jablonec nad Nisou – rekonstrukce objektu bez č.p. stojící na st.p.č. 4120 – elektroinstalace - slaboproud“

2.1

Předmětem této smlouvy je závazek zhotovitele provést pro objednatele na své náklady a své nebezpečí výše uvedené dílo, které spočívá v dokončení rekonstrukce slaboproudé elektroinstalace v objektu bez č.p. stojícím na pozemku 4120 v ul. 28. října v Jablonci nad Nisou, který je součástí areálu územního odboru policie Jablonec nad Nisou (dále též „areál policie“).

2.2.

Dílo bude provedeno:

- a) v souladu s touto smlouvou o dílo, resp. všeobecnými obchodními podmínkami Krajského ředitelství policie Libereckého kraje pro zhotovení staveb malého rozsahu z 14.2.2020 (dále jen „VOP“)
- b) dle dokumentace zpracované firmou INGPRO CZ s.r.o. (IČ 25429329), č. zakázky 2021/004/CZ z 01/2021, stupeň DPS (dále jen „projektová dokumentace“), resp. její části týkající se slaboproudé elektroinstalace

2.3.

Součástí předmětu díla je:

- a) Zařízení staveniště

Vybudování zařízení staveniště v rozsahu potřebném pro realizaci díla. Omezující podmínky a požadavky na zařízení staveniště jsou uvedeny v odstavci 7.2 této smlouvy.

Všechny prostory, které zhotovitel použije pro zařízení staveniště, stejně tak jako prostory, které bude využívat při realizaci prací (např. zpevněné a travnaté plochy apod.), je zhotovitel povinen vhodným způsobem ochránit. Při předání a převzetí díla zhotovitel předá objednateli tyto prostory i zařízení staveniště čisté, resp. uklizené a v předchozím stavu. Jakákoliv

poškození je zhotovitel povinen uvést do předchozího stavu na své náklady, včetně například uhrabání pracemi na díle dotčené části pozemku, ohumusování a osetí travním semenem. Náklady na zařízení staveniště a jeho odstranění po dokončení díla má zhotovitel zahrnutý do ceny díla.

- b) Dokončení rekonstrukce slaboproudé elektroinstalace. Dokončením rekonstrukce slaboproudé elektroinstalace se rozumí dokončení dodávky, montáže a zprovoznění rozvodů a zařízení slaboproudé elektroinstalace, která byla započata na základě samostatné smlouvy o dílo č.j. KRPL-25442/ČJ-2022-1800VZ ze dne 8. 7. 2022. mezi objednatelem a společností SHAFT s.r.o., od níž objednatel odstoupil ke dni 30.6.2023 z důvodu prodlení s plněním díla na straně společnosti SHAFT s.r.o. Dokončení slaboproudé elektroinstalace bude provedeno v rozsahu oceněného soupisu prací, který je přílohou této smlouvy.

- c) Ostatní součásti předmětu díla
Součástí předmětu díla je i dokumentace skutečného provedení díla, a to v rozsahu úměrně požadovaném ve VOP, v části V., článku 3 (tj. např. zákresem do projektové dokumentace). Náklady na provedení této dokumentace má zhotovitel zahrnutý do ceny díla.

Součástí díla je i příprava díla na předání objednateli dle požadavků uvedených v článku 6. smlouvy o dílo. Zhotovitel k příjemce připraví dokladovou část díla v rozsahu požadovaném v článku 6. smlouvy o dílo. Náklady spojené s předáním díla má zhotovitel zahrnutý do ceny díla.

Součásti předmětu díla jsou dále specifikovány i ve VOP, zejména pak v části V. a v části VI. těchto podmínek. Náklady na plnění těchto součástí díla má zhotovitel zahrnutý do ceny díla.

Zhotovitel je povinen provést všechny práce, které jsou obsaženy v této smlouvě o dílo, ve VOP, v projektové dokumentaci a soupisu prací.

V případě rozporu mezi uvedenými dokumenty je jejich prioritou následující:

- 1) smlouva o dílo
- 2) VOP
- 3) Projektová dokumentace
- 4) Soupis prací

Všechny výše uvedené součásti předmětu díla má zhotovitel naceněny v ceně díla uvedené v odstavci 3.1.

2.4.

Pokud není specifikováno v soupisu prací jinak, má se za to, že každá položka obsahuje jak dodávku materiálu, tak jeho kompletní montáž, včetně jeho zapojení a odzkoušení.

3. Cena za dílo

3.1

Cena pro rozsah předmětu díla dle článku 2. této smlouvy je stanovena jako nejvýše přípustná takto:

Celková cena bez DPH:	988 328,02 Kč
DPH 21%:	207 548,88 Kč
Celková cena včetně DPH 21%:	1 195 876,90 Kč

slovy: jedenmilionstodevadesátpěttisicosmsetsedmdesátšestkorundevadesáthaléřůčeských

3.2

Objednatel prohlašuje, že majetek, který objednatel pořídí provedením předmětu díla, není objednatelem používán k ekonomické činnosti a ve smyslu informace GFR a MFČR ze dne 9. 11. 2011 nebude pro výše uvedené dílo aplikován režim přenesené daňové povinnosti podle § 92a zákona o DPH.

3.3

Pokud zhotovitel ocenil některé položky či části soupisu prací (položkového rozpočtu) nulou (hodnotou 0,-Kč), provede takto oceněné položky prací bez nároku na úhradu nákladů.

3.4.

Zhotovitel bere na vědomí, že akce je realizována v rámci výdajů programového financování z prostředků státního rozpočtu. Zhotovitel respektuje, že při financování díla se objednatel musí řídit závaznými pravidly stanovenými ve Věcných, časových a finančních podmínkách účasti státního rozpočtu na financování akce (dále jen „podmínky financování díla“).

Zhotovitel bere na vědomí, že administrativní úkony spojené s podmínkami financování díla mohou způsobit zpoždění úhrady vystavených účetních dokladů, které zhotovitel vystaví v souladu s platebními podmínkami za provedené práce, a to zejména v období po zahájení prací a na začátku kalendářního roku. Doba na provedení těchto administrativních úkonů nemá vliv na termín plnění, a zhotovitel není oprávněn zastavit práce na díle z důvodu zpoždění úhrady vystaveného účetního dokladu objednatele, které bude kratší než 30 dní.

Zhotovitel bere na vědomí, že jakákoliv změna ceny díla dle části VII. VOP podléhá schvalovacímu procesu, který je stanoven podmínkami pro financování díla. Zhotovitel respektuje, že schvalovací proces má několik na sobě nezávislých stupňů, přičemž každý subjekt kontrolující změnu má právo vyžadovat úpravu změnového listu tak, aby změna ceny díla byla z hlediska množství a ocenění v souladu s podmínkami smlouvy o dílo, resp. VOP, a to bez ohledu na předcházející stupně kontroly. Zhotovitel dále respektuje, že schvalovací proces, resp. doba mezi vznikem změny v množství nebo kvalitě prováděných prací na díle a jejich úhradou může trvat i několik měsíců. Doba trvání schvalovacího procesu nemá vliv na termín plnění, a zhotovitel není oprávněn zastavit práce na díle z důvodu nedokončeného schvalovacího procesu. Provedení změny v množství nebo kvalitě prováděných prací na díle je zhotovitel provést neprodleně po jejím odsouhlasení objednatelem, které může mít formu datové zprávy, zápisu ve stavebním deníku či zápisu z kontrolního dne.

Zpracování změnových listů je v souladu s částí VII., odstavcem 1 VOP povinností zhotovitele. Zhotoviteli nevzniká nárok na úhradu nákladů za zpracování změnových listů.

3.4.

Lhůty splatnosti faktur jsou stanoveny ve VOP, v části VIII, článek 4. V případě, že faktura bude doručena v termínu od 01. 12. daného roku do 28. 02. následujícího roku bude splatná ve lhůtě 60 dnů od data doručení faktury objednateli.

4. Termín plnění

4.1.

Termín plnění:

Zahájení plnění: po nabytí účinnosti smlouvy o dílo.

Předání staveniště: do 15 dnů od nabytí účinnosti smlouvy o dílo

Dokončení stavebních prací: do 90 dnů od předání staveniště

Odstranění vad a nedodělků: do 30 dnů od předání soupisu vad a nedodělků zhotoviteli

4.2.

Dílo bude prováděno dle objednatelem odsouhlaseného harmonogramu prací, který zhotovitel předloží nejpozději při předání a převzetí staveniště.

5. Platební podmínky, pojištění, smluvní pokuty

5.1.

Objednatel požaduje pro plnění předmětu smlouvy po zhotoviteli pojistnou smlouvu, jejímž předmětem je pojištění odpovědnosti za škodu způsobenou dodavatelem třetí osobě min. ve výši 2 mil. Kč, přičemž toto pojištění bude zhotovitel povinen udržovat po celou dobu provádění díla.

5.2.

Zálohové platby nebudou objednatelem poskytovány.

5.3.

Smluvní pokuty:

Objednatel je oprávněn uplatnit smluvní pokutu ve výši 1 tis. Kč za každý zjištěný opakovaný případ (po předchozím upozornění) neprovedení či nesplnění výše uvedených požadavků uvedených v odstavcích 7.2., 7.3., 7.4., 7.6 a 7.7. Uplatněním smluvní pokuty nebude dotčeno právo objednatele na náhradu škody či právo požadovat provedení či splnění výše uvedených požadavků. Každý zjištěný případ neprovedení či nesplnění výše uvedených požadavků ze strany zhotovitele zaznamená objednatel do stavebního deníku nebo bude zhotoviteli zaslán písemnou formou do

datové schránky a e-mailem.

Zhotovitel je povinen zabezpečit splnění všech opatření pro zajištění bezpečnosti práce dle části XIII. VOP. V případě, že objednatel zjistí neplnění uvedených opatření či jejich porušování bude objednatel požadovat po zhotoviteli za každý zjištěný opakovaný případ (po předchozím upozornění) neplnění či porušování výše uvedených opatření smluvní pokutu ve výši 2 tis. Kč. Každý zjištěný případ neplnění či porušování výše uvedených opatření ze strany zhotovitele zaznamená objednatel do stavebního deníku nebo bude zhotoviteli zaslán písemnou formou do datové schránky a e-mailem. Uplatněním smluvní pokuty nebude dotčena povinnost zhotovitele provést neprodlenou nápravu ani nárok objednatele na uplatnění náhrady vzniklé škody.

Ostatní smluvní pokuty jsou uvedeny ve VOP, části XX.

6. Předání díla

6.1.

Zhotovitel před převímkou provede úklid všech prostor, které byly dotčeny stavebními pracemi. Vlastní dílo bude předáno čisté, pokud to charakter díla vyžaduje, resp. umožňuje, pak bude suchou i mokrou cestou očištěné, zbavené všech transportních nebo ochranných montážních obalů, reklamních či popisných štítků atd.

Dále zhotovitel zajistí úklid všech prostor, které znečistil při přesunu či skladování materiálu a odpadu, resp. při stěhování materiálu či nářadí, resp. při pojezdu strojů a vozidel apod.

6.2.

K předání díla zhotovitel předloží doklady nezbytné k předání a převzetí díla (dokladová část díla) v rozsahu, který je uveden v příloze č. 3 smlouvy o dílo.

Požadované doklady zhotovitel označí příslušným pořadovým číslem dle seznamu, který je uveden v příloze č. 3 smlouvy o dílo. Doklady zhotovitel předá ve složce srovnané dle pořadových čísel.

6.3.

Objednatel je oprávněn při převímacím a předávacím řízení požadovat předložení dalších dokladů (nad rámec přílohy č. 3 smlouvy o dílo, např. s ohledem na případné změny předmětu díla). Požadavek na předložení dalších dokladů předá zhotoviteli včetně zdůvodnění, proč je požaduje, a s uvedením termínu, do kdy je požaduje předložit. Pokud nutnost předložení takovýchto dokladů nevyplývá z povahy díla, zajistí je zhotovitel za úhradu. Tento požadavek však není důvodem k odmítnutí převzetí díla.

6.4.

Zhotovitel může předložit i jiné doklady než jsou objednatelem požadovány. Takovéto doklady očíslovuje, opatří seznamem a předá ve složce srovnané dle pořadových čísel.

6.5.

Pokud zhotovitel nepředloží dokladovou část díla k termínu ukončení předání a převzetí díla (k datu podpisu protokolu o předání a převzetí díla), může objednatel umožnit zhotoviteli doložení dokladové části díla ve lhůtě, kterou stanoví v soupisu vad a nedodělků díla.

6.6.

Měřicí a jiné pomůcky potřebné pro provedení kontroly řádného provedení díla zajišťuje zhotovitel.

7. Další smluvní ujednání

7.1.

Upřesnění rozsahu oprávnění osob zastupujících jednotlivé smluvní strany:

Osoby oprávněné předat a převzít staveniště:

za objednatele

Ing. David Pokorný, vedoucí oddělení správy nemovitého majetku



Jan Hrdina, pracovník oddělení správy nemovitého majetku

za zhotovitele

Jan Mráz, vedoucí oddělení montáží



Ing. Adam Jelínek, manažer projektu

Protokol (zápis) o předání a převzetí staveniště musí být podepsán všemi uvedenými osobami.

Osoby oprávněné předat a převzít dílo:

za objednatele

Ing. David Pokorný, vedoucí oddělení správy nemovitého majetku

Jan Hrdina, pracovník oddělení správy nemovitého majetku

za zhotovitele

Jan Mráz, vedoucí oddělení montáží

Ing. Adam Jelínek, manažer projektu

Protokol (zápis) o předání a převzetí díla musí být podepsán všemi uvedenými osobami.

7.2.

Zázemí staveniště (kanceláře, šatny, WC):

Zařízení staveniště, zejména umístění stavebních buněk (kanceláří, šaten, skladů) a chemických toalet bude směřováno na p.p.č. 997/1 k. ú. Jablonec nad Nisou, do prostoru před vstupem do objektu bez č.p. stojícím na st.p.č. 4120, případně mezi tento objekt a ulici Větrnou. Prostor staveniště a zázemí staveniště bude od zbylé části areálu policie oddělen plotem min. výšky 1,8 m. Oplocení bude zajištěno proti vniknutí neoprávněných osob do areálu policie. Při oplocení (oddělení) staveniště a zázemí staveniště musí být zachován přístup do všech stavbou nedotčených objektů areálu policie.

Staveniště (objekt bez č.p. stojící na st.p.č. 4120) musí být zajištěn proti vniknutí neoprávněných osob po celou dobu stavby (i mimo provozní dobu stavby).

Prostory pro skladování:

Pro skladování materiálu, náradí, odpadu apod. může zhotovitel použít výhradně prostory zázemí staveniště. Vyčleněné prostory jsou zhotoviteli poskytnuty za předpokladu, že zhotovitel zajistí bezpečné uložení skladovaných věcí a manipulací nepoškodí majetek objednatele. Zhotovitel je povinen si zajistit zabezpečení skládek na své náklady.

Skladování materiálu a odpadu ze stavby musí být minimalizováno.

Přístup pracovníků a příjezd vozidel na staveniště:

Přístup pracovníků a příjezd vozidel na staveniště bude výhradně z ulice Klidná.

Parkování vozidel zhotovitele a stání zásobovacích vozidel stavby v areálu policie nebude mimo prostor zázemí staveniště umožněno. Vjezd/výjezd zásobovacích vozidel stavby přes areál policie bude umožněn po předchozí žádosti zhotovitele a výhradně v pracovní době areálu. Pohyb osob zhotovitele v objektech a na pozemcích objednatele mimo staveniště, uvedené přístupové prostory a prostory zázemí staveniště je zakázán. Pohyb vozidel zhotovitele na pozemcích objednatele mimo uvedené příjezdy je zakázán.

Zhotoviteli nebudou vyčleňována žádná parkovací místa na veřejné komunikaci. Případné parkování vozidel a stání zásobovacích vozidel stavby na pozemcích mimo areál si musí zhotovitel zajistit sám na vlastní náklady.

Napojovací bod elektro – zhotovitel si zajistí na vlastní náklady připojení vlastního stavebního rozvaděče na stávající přívod elektrické energie do objektu. Objednatel nepožaduje osazení podružného měření ani úhradu spotřeby elektrické energie na provádění prací na díle. K provedenímu napojení zajistí zhotovitel na své náklady provedení příslušné revize.

Napojovací bod vody – zhotovitel pro odběr vody využije stávající přívod vody do objektu. Objednatel nepožaduje osazení podružného měření ani úhradu spotřeby vody na provádění prací na díle. Objednatel neručí za jakost vody a za její vhodnost pro použití pro všechny procesy výstavby. Případnou úpravu vody či zajištění náhradního zásobování vodou si musí zhotovitel zajistit na vlastní náklady.

7.3.

Na veškerý odpad, který vznikne při provádění prací, si zhotovitel zajistí svoji vlastní nádobu. Odpad nebude vyhazován do popelnic a kontejnerů objednatele ani do veřejně přístupných odpadkových košů. Likvidaci odpadu si zhotovitel zajistí na vlastní náklady.

Případné přerušení či omezení dodávky vody, plynu, elektřiny, tepla pro objekty objednatele či funkce slaboproudých vedení a zařízení pro objekty objednatele z důvodu realizace prací na předmětu díla je možné provádět pouze po předchozím souhlasu objednatele.

Zhotovitel bude na své náklady provádět průběžný úklid prostor objektu a areálu, které nejsou součástí staveniště, avšak budou znečištěny např. při navážení materiálu, prachem z prováděných prací, sutí atd.

Zhotovitel bude respektovat přísný zákaz kouření v areálu mimo míst k tomu vyhrazených.

Provádění prací je ze strany objednatele časově omezeno na pracovní dobu areálu, tj. obvykle od pondělí do pátku od 7,00 hodin do 15,30 hodin. Případné prodloužení pracovních směn je nutno konzultovat se zástupci objednatele. Objednatel není povinen prodloužení pracovní směny umožnit. Při provádění prací musí zhotovitel dodržet obecně a místně závazné předpisy.

7.4.

Zhotovitel je povinen vést ode dne předání a převzetí staveniště stavební deník, do kterého zapisuje skutečnosti předepsané Stavebním zákonem a příslušnou prováděcí vyhláškou. Další podrobnosti týkající se stavebního deníku jsou uvedeny v části XI., článku 10) VOP.

7.5.

Zhotovitel předá zástupci objednatele nejpozději při předání a převzetí staveniště seznam pracovníků na stavbě vč. čísel průkazů totožnosti, dále budou předány identifikační údaje veškerých vozidel a stavební techniky, která se bude pohybovat po areálu policie.

7.6.

Pokud není v projektové dokumentaci výslovně uvedeno jinak je zhotovitel povinen použít pro realizaci předmětu díla pouze nové, nerecyklované, nepoškozené materiály či výrobky výhradně I. jakosti, pokud objednatel nerozhodne jinak. Stejně omezení platí i pro použití materiálů a výrobků, které byly před prodejem využity jako výstavní, předváděcí apod. zboží.

Zhotovitel je povinen předložit objednateli, resp. technickému dozoru stavebníka (TDS) doklady o veškerých použitých výrobcích, materiálech a technologiích. Objednatel, resp. TDS je oprávněn si tyto doklady vyžádat před zabudováním, resp. použitím či aplikací, během zabudování (použití či aplikace) nebo po zabudování (použití či aplikaci). Doklady musí jednoznačně prokazovat splnění smlouvou o dílo nebo projektovou dokumentací či soupisem prací předepsaných parametrů. Pokud nebude zhotovitelem jednoznačně prokázáno, že použité výrobky, materiály a technologie splňují smlouvou o dílo nebo projektovou dokumentací či soupisem prací požadované parametry nebo se nejedná o výrobky, materiály a technologie smlouvou o dílo nebo projektovou dokumentací či soupisem prací přímo předepsané, je objednatel oprávněn zamítnout jejich použití (a to i v případě, že je zhotovitel již objednal, uhradil či dovezl na stavbu apod.) či je objednatel oprávněn požadovat jejich odstranění v případě, že byly zhotovitelem již zabudovány, resp. použity či aplikovány. Vzniklé náklady plynoucí ze zamítnutí či odstranění výrobků, materiálů či technologií hradí zhotovitel.

7.7.

Zhotovitel dále stanovuje zodpovědnou osobu

Tomáš Chotěnovský

Zodpovědná osoba zhotovitele bude trvale přítomna v objektu při provádění prací, a to i v případě, že práce budou prováděny pouze podzhotovitelem. Tato osoba bude pověřena zápisem do protokolu o předání staveniště a změna zodpovědné osoby bude možná pouze po písemném odsouhlasení objednatelem. Tato osoba bude mj. zodpovědná za koordinaci prací prováděných zhotovitelem i prací prováděných podzhotoviteli a bude pověřena ke komunikaci se zástupci objednatele.

8. Závěrečná ustanovení

8.1

Tuto smlouvu je možno měnit a doplňovat pouze formou písemných očíslovaných dodatků odsouhlasených oběma smluvními stranami. Dodatky by poté tvořily nedílnou součást této smlouvy.

8.2

Tato smlouva je vyhotovena ve 3 stejnopisech, z nichž 2 obdrží objednatel, 1 zhotovitel. V případě elektronického podpisu je smlouva vyhotovena pouze v elektronické podobě – souboru ve formátu pdf.

8.3

Tato smlouva nabývá platnosti dnem jejího podpisu oběma smluvními stranami, případně pozdějším datem podpisu jedné ze smluvních stran a účinnosti dnem jejího uveřejnění v Registru smluv. Uveřejnění smlouvy v Registru smluv zajišťuje objednatel. Smluvní strany výslovně prohlašují, že pokud bude ze smlouvy plněno před jejím uveřejněním v registru smluv, pak nepovažují toto plnění za bezdůvodné obohacení.

8.4

Statutární zástupce zhotovitele současně prohlašuje, že zhotovitel je existujícím právním subjektem dle záhlaví této smlouvy a zároveň je oprávněn tuto smlouvu takto sjednat a podepsat.

8.5

Záležitosti, které nejsou upraveny v této smlouvě, budou řešeny dle VOP, které jsou přílohou č. 1 této smlouvy o dílo.

8.6

Pro účely interpretace smluvních podmínek je prioritou dokumentů následující:

- 1) Smlouva o dílo
- 2) VOP.

8.7

Vztahy neupravené touto smlouvou se řídí platným právním řádem ČR.

8.8.

Smluvní strany se dohodly, že zachovají mlčenlivost o podmínkách této smlouvy i skutečnostech, s nimiž se seznámí při plnění smluvních povinností.

8.9

Zhotovitel souhlasí s tím, aby subjekty oprávněné dle zákona č. 320/2001 Sb., o finanční kontrole ve veřejné správě a o změně některých zákonů (zákon o finanční kontrole), ve znění pozdějších předpisů, provedly finanční kontrolu závazkového vztahu vyplývajícího ze smlouvy.

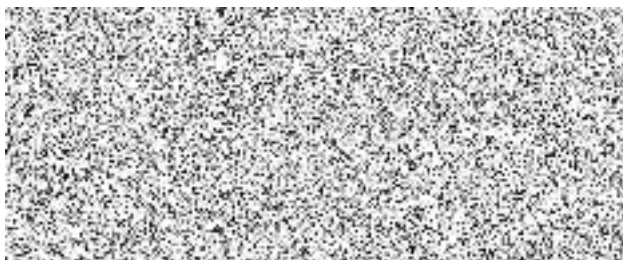
8.10

Obě smluvní strany si řádně přečetly znění smlouvy a bez výhrad s ní souhlasí, což potvrzují svými podpisy.

Přílohy:

- 1) VOP
- 2) Soupis prací oceněný zhotovitelem (smluvní rozpočet)
- 3) Soupis požadovaných dokladů k dokončenému dílu
- 4) Čestné prohlášení zhotovitele

V Liberci dne:



V Brně dne:

