

Smlouva o dodávce tepelné energie č. 68000737_9

Dodavatel:

ČEZ Teplárenská, a.s., se sídlem Duhová 1444/2, Michle, Praha 4, PSČ 140 00, je zapsána v obchodním rejstříku vedeném Městským soudem v Praze, spis. zn. B 17910.

Číslo licence dle rozhodnutí Energetického regulačního úřadu: 320605110

IČO: 27309941

DIČ: CZ27309941

Bankovní spojení: 35-6887240247/0100

IBAN: CZ7701000000356887240247 SWIFT: KOMBCZPP

Název a adresa banky: Komerční banka, a.s., Na Příkopě 33 čp. 969, Praha 1, PSČ 114 07

ID datové schránky: 943dk9e

Osoby oprávněné k podpisu smlouvy:

Ing. Šárka Vinklerová, místopředsedkyně představenstva

Ing. Michal Pasák, MBA, člen představenstva

(dále jen „dodavatel“)

Odběratel:

Krajská zdravotní, a.s., se sídlem Sociální péče 3316/12a, Severní Terasa, Ústí nad Labem, PSČ 400 11, je zapsána v obchodním rejstříku vedeném Krajským soudem v Ústí nad Labem, spis. zn. B 1550.

Zákaznické číslo: 

IČO: 25488627

DIČ: CZ25488627

Bankovní spojení: 216686400/0300

Název a adresa banky: Československá obchodní banka, a.s., Praha 5, Radlická 333/150, PSČ 150 57

ID datové schránky: 5gueuef

Osoby oprávněné k podpisu smlouvy:

MUDr. Petr Malý, MBA, generální ředitel společnosti na základě pověření

(dále jen „odběratel“)

Článek 1 - Úvodní ustanovení

Smluvní strany v souladu s ustanoveními § 76 a následujícími ustanoveními zákona č. 458/2000 Sb., o podmínkách podnikání a o výkonu státní správy v energetických odvětvích a o změně některých zákonů (Energetický zákon), v platném znění a v souladu s příslušnými ustanoveními zákona č. 89/2012 Sb., občanský zákoník, uzavírají tuto smlouvu o dodávce a odběru tepelné energie (dále jen smlouva).

Článek 2 - Předmět smlouvy

2.1 Předmětem této smlouvy je:

- a) závazek dodavatele dodávat odběrateli tepelnou energii v teplotním mediu, jejíž množství a jakost jsou specifikovány v následujících ustanoveních této smlouvy a převádět na něho vlastnické právo k této tepelné energii,
- b) závazek odběratele odebírat sjednaná množství tepelné energie a platit kupní cenu za podmínek uvedených v této smlouvě.

Článek 3 - Doba trvání smlouvy (smluvní období)

3.1 Smlouva se uzavírá na dobu určitou, a to od **1. 1. 2024** do **31. 12. 2026**.

3.2 Smluvní strany se zavazují, že minimálně tři měsíce před ukončením této smlouvy zahájí jednání o podmínkách prodloužení této smlouvy či o uzavření nové smlouvy na odběr a dodávku tepelné energie.

Článek 4 - Místo předání tepelné energie

4.1 Dodávka tepelné energie je uskutečněna přechodem tepelné energie o sjednaných parametrech ze zařízení dodavatele do zařízení odběratele.

- 4.2 Konkrétní místo předání tepelné energie je uvedeno v příloze č. 2 této smlouvy – „Pasport odběrného místa“ č.:

100417635

100419581

100419582

101475609

101487965

101488289

101488331



Článek 5 - Parametry a množství dodávané tepelné energie - technické podmínky

- 5.1 Kvalitativní parametry dodávky tepelné energie, platné ve vztahu k této smlouvě, jsou uvedeny v příloze č. 2 této smlouvy – „Pasport odběrného místa“.
- 5.2 Tepelný výkon a celkový plánovaný odběr tepelné energie za kalendářní rok, včetně časového rozlišení odběru, je uveden v příloze č. 3 této smlouvy – „Odběrový diagram“.
- 5.3 Další podmínky dodávek tepelné energie jsou uvedeny v příloze č. 5 této smlouvy - Technické a obchodní podmínky dodávek tepelné energie.
- 5.4 Odběratel odpovídá za kvalitu (parametry) použitého vráceného teplotnosného média.

Článek 6 - Cena a platební podmínky

- 6.1 Cena tepelné energie je kalkulovaná a sjednaná v souladu s platným cenovým rozhodnutím Energetického úřadu k cenám tepelné energie a v souladu se zákonem č. 526/1990 Sb., o cenách, ve znění pozdějších předpisů a s prováděcí vyhláškou č. 450/2009 Sb., ve znění pozdějších předpisů.
- 6.2 Cenová a platební pravidla pro dodávky tepelné energie jsou uvedena v příloze č. 1 smlouvy „Cenová a platební pravidla“.
- 6.3 Ceny za odebranou tepelnou energii jsou smluvními stranami sjednány formou uvedenou v příloze č. 4 této smlouvy – „Ceník tepelné energie“ a dle čl. 8.5 této smlouvy.
- 6.4 Pokud dojde ke změně cen paliv a energií nezbytných pro dodávku tepelné energie, je dodavatel oprávněn změnu výše ceny tepelné energie odběrateli oznámit, a to zasláním nové přílohy č. 4 „Ceník tepelné energie“ odběrateli. Změna ceny tepelné energie je platná od prvního dne měsíce následujícího po oznámení změny ceny odběrateli. V případě, že odběratel se zvýšenou cenou tepelné energie nebude souhlasit, má právo ve lhůtě 15 dnů od doručení oznámení o zvýšení ceny tepelné energie vypovědět smlouvu o dodávce tepelné energie, přičemž výpovědní doba je tříměsíční a počíná plynout prvním dnem kalendářního měsíce následujícího po doručení písemné výpovědi dodavateli.
- 6.5 Dodavatel prohlašuje, že je plátcem DPH. K cenám, příp. k ostatním plněním vyplývajícím z této smlouvy, pokud charakter těchto ostatních plnění bude odpovídat zdanitelnému dodání zboží nebo poskytnutí služby, bude připočítána DPH ve výši stanovené platnými právními předpisy (zákon č. 235/2004 Sb., o dani z přidané hodnoty (dále jen „zákon o DPH“)) v okamžiku uskutečnění zdanitelného plnění.
- 6.6 Platební podmínky.
- 6.6.1 Účtovací období za dodávku tepelné energie a teplotnosného média je:
- jeden kalendářní měsíc s měsíční zálohou.
- 6.6.2 Smluvní strany se dohodly, že splatnost faktury je 30 kalendářních dnů ode dne vystavení faktury. Odběratel se zavazuje k úhradě zálohy v průběhu kalendářního měsíce, a to vždy k 15. dni měsíce v celkové souhrnné výši odpovídající 80 % množství tepelné energie sjednaného odběru v daném měsíci, jak je uvedeno v příloze č. 3 - „Odběrový diagram“. Sjednanou zálohu je povinen odběratel uhradit měsíčně v termínu uvedeném v „Platebním kalendáři – rozpisu záloh na další období“, který je součástí měsíční faktury a dle podmínek uvedených v této smlouvě.
- 6.6.3 Platební styk mezi dodavatelem a odběratelem bude prováděn dle „Cenových a platebních pravidel“ viz příloha č. 1 a dle přílohy č. 2 „Pasportu odběrného místa“.

6.7 Reklamacce

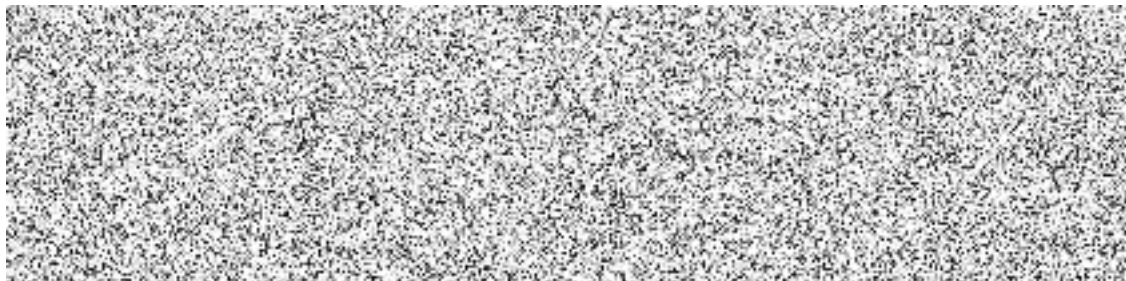
- 6.7.1 Vzniknou-li chyby nebo omyly při fakturaci tepelné energie nesprávným odečtem, použitím nesprávné konstanty či sazby, početní chybou apod., mají odběratel i dodavatel nárok na vyrovnání nesprávně fakturované částky.
- 6.7.2 Odběratel uplatňuje reklamaci u dodavatele písemně s uvedením důvodů a bez zbytečného odkladu, nejdéle však do 10 kalendářních dnů od data splatnosti faktury. Reklamacce faktury nemá odkladný účinek, tzn., že odběratel je povinen fakturu uhradit v termínu splatnosti uvedeném na faktuře. Pokud reklamacce neobsahuje důvody, považuje se tato reklamacce za neoprávněnou. Dodavatel je povinen reklamaci prošetřit a výsledek sdělit odběrateli do 30 kalendářních dnů po obdržení reklamacce. Nelze-li prokázat, kdy bylo sdělení doručeno, má se za to, že se tak stalo třetí den po odeslání.
- 6.7.3 V případě oprávněné reklamacce bude dodavatelem vystaven opravný daňový doklad. Splatnost opravného daňového dokladu je shodná se splatností faktury uvedené v Článku 6 odst. 6.6.2.

Článek 7 - Úrok z prodlení

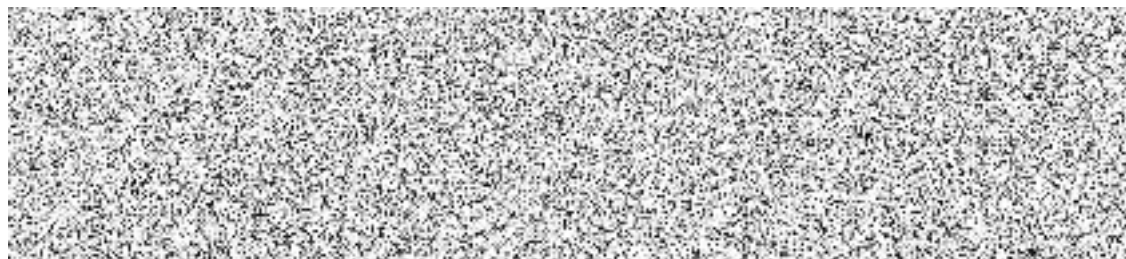
- 7.1 Úroky z prodlení hradí smluvní strany nezávisle na tom, zda a v jaké výši vznikla druhé smluvní straně škoda, kterou může poškozená smluvní strana uplatňovat a vymáhat samostatně a v plné výši.
- 7.2 V případě neoprávněného požadavku odběratele na zásah pracovníků dodavatele (např. porucha na zařízení odběratele, chybná nebo neoprávněná manipulace) má dodavatel právo požadovat úhradu za poskytnutou službu. Převýší-li skutečné náklady tuto výši uvedenou v příloze č. 4 „Ceník tepelné energie“, budou účtovány dle skutečně vynaložených nákladů. Za přerušení a obnovení dodávky tepelné energie z důvodu porušení ustanovení smlouvy ze strany odběratele (neplacení faktur, popř. záloh), bude účtována stanovená částka za službu spojenou s technickou manipulací. Aktuální částky za poskytnuté služby jsou uvedeny v příloze č. 4 „Ceník tepelné energie“.
- 7.3 Budou-li smluvní strany v prodlení s placením jakéhokoliv závazku znějícího na peněžitě plnění, činí úrok z prodlení 0,03 % z dlužné částky za každý den prodlení až do úplného zaplacení peněžitě pohledávky.

Článek 8 - Zvláštní ujednání

8.1



8.2



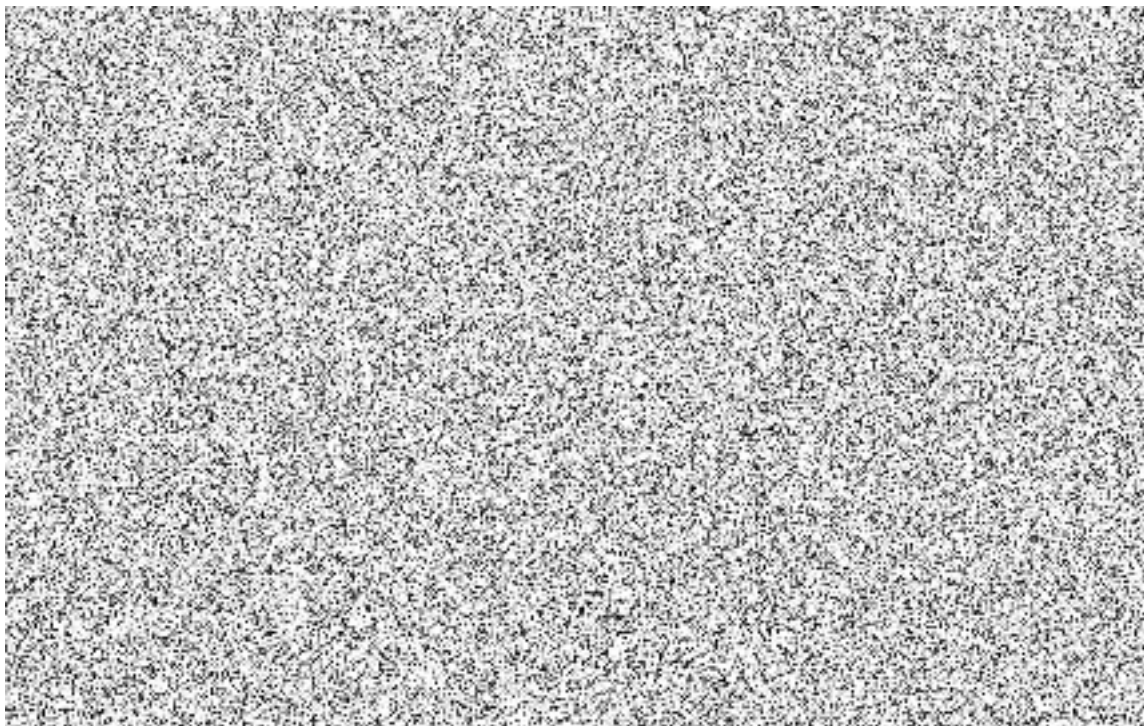
8.3



8.4



8.5



- 8.6 Dodavatel v souladu s čl. 8.5 této smlouvy vypočte cenu tepelné energie dle čl. 8.5 této smlouvy pro následující kalendářní rok a zašle takto upravenou přílohu č. 4 Ceník tepelné energie odběrateli, a to vždy nejpozději do 30. 11. předcházejícího kalendářního roku k podpisu.
- 8.7 Dodavatel se s odběratelem vzájemně dohodli, že odběratel je oprávněn využívat tepelný zdroj (záložní plynovou kotelnu na adrese Sociální péče 3316/12a v Ústí nad Labem, objekt postavený na pozemku parc. č. 1296/49, obec Ústí nad Labem, v k.ú. Bukov), jenž je v majetku odběratele, pouze v době odstávek a poruch CZT, případně při jiném přerušení nebo omezení dodávek tepelné energie ze strany dodavatele.
- 8.8 Smluvní strany berou na vědomí, že tato smlouva bude uveřejněna v registru smluv podle zákona č. 340/2015 Sb., o zvláštních podmínkách účinnosti některých smluv, uveřejňování těchto smluv a o registru smluv (zákon o registru smluv), ve znění pozdějších předpisů.
Pro účely uveřejnění v registru smluv smluvní strany navzájem prohlašují, že smlouva obsahuje obchodní tajemství v článku 8 odst. 8.1, 8.2, 8.3, 8.4, 8.5. Smluvní strany se zavazují, že před uzavřením smlouvy si vzájemně písemně odsouhlasí rozsah anonymizace smlouvy v souladu se zákonem o registru smluv. Společnost ČEZ Teplárenská, a.s. zašle tuto smlouvu správci registru smluv k uveřejnění prostřednictvím registru smluv bez zbytečného odkladu, nejpozději však do 30 dnů od uzavření smlouvy.

Článek 9 - Ukončení smlouvy

- 9.1 Platnost této smlouvy je ukončena uplynutím doby platnosti smlouvy dle článku 3. odstavce 3.1. Dodavatel je oprávněn vypovědět tuto smlouvu dle ustanovení Článku 1 odst. 1.6 přílohy č. 1 smlouvy. Výpovědní doba činí 3 měsíce a počíná plynout prvním dnem kalendářního měsíce následujícího po doručení písemné výpovědi druhé smluvní straně.
- 9.2 Dále je platnost této smlouvy ukončena na základě písemné dohody obou smluvních stran; tato dohoda musí obsahovat termíny a okolnosti, za kterých bude smluvní vztah ukončen.
- 9.3 Případně je platnost této smlouvy ukončena uzavřením nové smlouvy.
- 9.4 Odstoupení od smlouvy musí být písemné. Odstoupení je účinné dnem doručení písemného oznámení o odstoupení druhé smluvní straně nebo pozdějším datem stanoveným v tomto oznámení. Odstoupením od smlouvy nezaniká odběrateli povinnost uhradit cenu za již poskytnutá plnění.
- 9.5 Písemné odstoupení od smlouvy – dodavatel je oprávněn odstoupit od smlouvy kromě obecných důvodů uvedených v zákoně také v případě:
- bude-li vydáno rozhodnutí o zrušení odběratele likvidací bez právního nástupce
 - bude-li insolvenčním soudem rozhodnuto o úpadku odběratele
 - bude-li odběratel v prodlení s plněním finančního závazku vyplývající z této smlouvy po dobu delší než 60 dnů
 - bude-li odběratel opakovaně v prodlení s plněním finančních závazků podle této smlouvy

- 9.6 Odběratel je povinen platit cenu podle smlouvy a plnit povinnosti stanovené smlouvou až do doby provedení odečtu stavu měřicího zařízení, případně až do jeho demontáže, pokud k ní v souvislosti s odstoupením dojde. Odběratel se zavazuje k datu ukončení smlouvy umožnit dodavateli provést odečet stavu měřicího zařízení, případně jeho demontáž, pokud k ní v souvislosti s odstoupením dojde.
- 9.7 Ukončením smluvního vztahu se rozumí provedení konečného odečtu, odpojení odběrného zařízení a odebrání měřicího zařízení (popřípadě jen provedení konečného odečtu, mění-li se majitel odběrného místa a vyhotovení konečné faktury).
- 9.8 K datu ukončení smluvního vztahu se obě smluvní strany zavazují vyrovnat vzájemně své závazky a pohledávky, pokud se odběratel s dodavatelem nedohodne jinak.
- 9.9 V případě přechodu práv a povinností na právního nástupce kterékoli ze smluvních stran, je touto smlouvou v plném rozsahu vázán právní nástupce, nedohodnou-li se obě smluvní strany jinak.

Článek 10 - Ochrana důvěrných informací a osobních údajů

- 10.1 Smlouva je důvěrným dokumentem v rozsahu uvedeném v čl. 8, odst. 8.8 této smlouvy a nesmí v tomto rozsahu poskytnuta třetím osobám bez písemného souhlasu druhého účastníka smlouvy.
- 10.2 Účastníci smlouvy se zavazují zachovávat mlčenlivost o všech skutečnostech, které tvoří předmět obchodního tajemství druhého účastníka smlouvy a dále o ostatních, nikoliv veřejně známých skutečnostech, o kterých se dozvěděli v souvislosti s jednáním a uzavřením smlouvy nebo s jejím plněním (dále jen „důvěrné informace“), a to až do doby, kdy se tyto důvěrné informace stanou oprávněně veřejně známými.
- 10.3 Povinnosti zachovat důvěrnost informací trvá i po skončení účinnosti smlouvy.
- 10.4 Účastníci smlouvy se zavazují přijmout technická a organizační vnitřní opatření k ochraně důvěrných informací. Jsou povinni poučit své zaměstnance a členy svých orgánů o povinnosti zachovávat mlčenlivost podle Smlouvy a zachovávání mlčenlivosti z jejich strany řádně kontrolovat. Zaměstnanci účastníků smlouvy nesmí důvěrné informace, které se dozvěděli v souvislosti se smlouvou, sdělovat ani jiným zaměstnancům nebo členům orgánů, není-li to nezbytné k plnění jejich pracovních povinností anebo z hlediska jejich funkčního zařazení.
- 10.5 Zákaz poskytnutí smlouvy nebo jejich částí a povinnost ochrany důvěrných informací nebrání využití obecných ustanovení smlouvy (bez konkrétních údajů o odběrateli) pro uzavření obdobných smluvních vztahů ze strany dodavatele a dále nebrání ani zpřístupnění smlouvy a důvěrných informací, včetně konkrétních informací o průběhu plnění podle smlouvy, osobám v rámci koncernu dodavatele. Osobami v rámci koncernu dodavatele se rozumí společnost ČEZ, a. s. a jí ovládané osoby; osoba v rámci koncernu dodavatele je oprávněna zpracovávat a využívat tyto údaje v rozsahu oprávnění dodavatele.
- 10.6 Osobní údaje subjektu údajů jsou zpracovávány v souladu s relevantními českými a evropskými právními předpisy. Bližší informace týkající se zpracovávání osobních údajů jsou uvedeny na stránkách www.cezteplarenska.cz, příp. mohou být poskytnuty od obchodního zástupce uvedeného na daňovém dokladu na základě žádosti subjektu údajů. Proti zpracování osobních údajů na základě oprávněných zájmů ČEZ Teplárenská, a.s. má odběratel právo kdykoli podat námitku.

Článek 11 - Závěrečná ustanovení

- 11.1 Smluvní strany si navzájem garantují právo přesvědčit se prostřednictvím svých zaměstnanců uvedených v záhlaví smlouvy nebo jejich zmocněnců, zda druhá smluvní strana řádně plní své závazky vyplývající z této smlouvy.
- 11.2 V případě, že kterékoliv jedno nebo více ustanovení obsažené v této smlouvě bude z jakéhokoliv důvodu v kterémkoli ohledu neplatné, nezákonné nebo nevymahatelné, potom se taková neplatnost, nezákonnost nebo nevymahatelnost v největším možném rozsahu povoleném právními předpisy nedotkne žádného jiného ustanovení této smlouvy. Smluvní strany se v takovém případě zavazují upravit práva nebo závazky plynoucí z takového ustanovení způsobem, který není neplatný, nezákonný nebo nevymahatelný a který v maximálním možném rozsahu odpovídá původnímu významu a účelu nahrazovaného ustanovení.
- 11.3 Smluvní strany sjednaly doručování listin dle této smlouvy na zaslací adresu uvedenou v příloze č. 2 této smlouvy – „Pasport odběrného místa“, nebo do datové schránky, je-li zřízena a je-li zpřístupněna pro dodávání poštovních datových zpráv, tedy dokumentů ze strany fyzických osob, podnikajících fyzických osob a právnických osob (dále jen „datová schránka“).
- 11.4 Písemnosti, ve kterých je odběratel upozorněn na možnost odpojení dodávky tepelné energie, a to z důvodu porušování povinností vyplývajících z této smlouvy a v souladu s energetickým zákonem, je

- dodavatel povinen doručovat odběrateli výhradně doporučeně prostřednictvím provozovatele poštovních služeb, osobně nebo prostřednictvím datové schránky.
- 11.5 Za den doručení písemnosti se považuje:
- 11.5.1 v případě zaslání písemnosti jako obyčejné psaní den vhození písemnosti do schránky provozovatelem poštovních služeb,
 - 11.5.2 v případě zaslání faktury na e-mailovou adresu uvedenou v „Pasportu odběrného místa“ den odeslání e-mailu,
 - 11.5.3 v případě zaslání písemnosti doporučeným psaním den převzetí písemnosti adresátem, za doklad o podání doporučeného dopisu na poštu k přepravě do místa určení se považuje podací lístek; nevyzvedne-li si adresát písemnost ve lhůtě 10 dnů ode dne, kdy byla připravena k vyzvednutí, považuje se písemnost posledním dnem této lhůty za doručenu, i když se adresát o uložení nedozvěděl,
 - 11.5.4 v případě doručení písemnosti osobně den převzetí adresátem, dokladem při tomto způsobu doručování je doklad o převzetí zásilky; v případě neúspěšnosti takového doručení je za den doručení považován třetí kalendářní den po marném opakovaném pokusu doručení, přičemž v případě odmítnutí převzetí příslušného dokumentu se má za to, že je doručeno okamžikem odmítnutí převzetí,
 - 11.5.5 v případě doručení do datové schránky okamžik, kdy se do datové schránky přihlásí osoba, která má s ohledem na rozsah svého oprávnění přístup k dodané písemnosti, nepřihlásí-li se do datové schránky ani do 10 dnů ode dne, kdy byla písemnost do datové schránky dodána, považuje se tato písemnost za doručenu posledním dnem této lhůty.
- 11.6 Případná změna údajů k doručování bude druhé smluvní straně oznámena písemně. Změna je vůči druhé smluvní straně účinná okamžikem doručení.
- 11.7 Není-li touto smlouvou ujednáno jinak, řídí se práva a povinnosti smluvních stran, jakož i právní poměry z ní vyplývající nebo s ní související příslušnými obecně závaznými právními předpisy, platnými v České republice.
- 11.8 Vzniklé rozpory vyplývající z této smlouvy nebo s touto smlouvou související budou smluvní strany řešit především vzájemnou dohodou. Jakýkoliv soudní spor vzniklý v souvislosti s touto smlouvou bude řešen u soudu v České republice zvoleného dle sídla dodavatele.
- 11.9 Všechny nároky smluvních stran musí být uplatněny písemnou formou.
- 11.10 Smluvní strany jsou povinny se bez zbytečného odkladu vzájemně informovat o jakýchkoliv okolnostech významných pro plnění této smlouvy a o veškerých změnách týkajících se podmínek zejména platebního styku, o změnách osob pověřených určitými činnostmi, změnách adres, telefonních a telefaxových číslech uvedených v této smlouvě, přičemž nečinnost smluvní strany jde k její tíži.
- 11.11 Tato smlouva může být měněna nebo doplňována jen písemnou formou číslovanými dodatky s tím, že podmínkou platnosti změny nebo doplnění smlouvy je vlastnoruční podpis dodatku oprávněnými osobami smluvních stran, přičemž jinou, než písemnou formu dodatku v listinné podobě smluvní strany vylučují. K platnosti dodatku smlouvy se vyžaduje dohoda o celém jeho obsahu. Pokud to vyplývá ze způsobu podepisování dle platného výpisu z obchodního rejstříku či jiné evidence, bude podpis smlouvy doplněn označením obchodní firmy nebo obchodní firmou a bude na téže listině. Podpis nemůže být nahrazen mechanickými prostředky. Dodatky smlouvy se vyhotovují ve stejném počtu jako smlouva pro každou smluvní stranu. Toto ustanovení se nevztahuje na postup dle Článku 6 odst. 6.3 odst. 6.4 a v Článku 8 odst. 8.6 této smlouvy a na změnu Platebního kalendáře v případě, že je odběratel povinen hradit zálohy. Smluvní strany sjednávají, že dodavatel je oprávněn v souladu s ustanovením § 561 občanského zákoníku nahradit podpis na příloze č. 4 „Ceník tepelné energie“ mechanickými prostředky.
- 11.12 Veškeré písemné dokumenty týkající se této smlouvy, musí být určité a srozumitelné, jinak se k nim nepřihlíží a nemají právní platnost.
- 11.13 Podpisem této smlouvy pozbývají platnost veškerá ujednání mezi smluvními stranami, ať ústní nebo písemná, předcházející podpisu této smlouvy a vztahující se k této smlouvě.
- 11.14 Smluvní strany prohlašují, že si tuto smlouvu před jejím podpisem přečetly, že byla uzavřena po vzájemném projednání podle jejich pravé a svobodné vůle, určitě, vážně a srozumitelně. Autentičnost této smlouvy stvrzují svým vlastnoručním podpisem.
- 11.15 Nedílnou součástí této smlouvy jsou následující přílohy:
- Příloha č. 1 - Cenová a platební pravidla

- Příloha č. 2 - Pasport odběrného místa
Příloha č. 3 - Odběrový diagram
Příloha č. 4 - Ceník tepelné energie
Příloha č. 5 - Technické a obchodní podmínky dodávek tepelné energie

11.16 Podpisem přílohy č. 2 – Pasport odběrného místa je za dodavatele pověřen: Ing. Šárka Vinklerová, místopředsdkyně představenstva.

11.17 Podpisem přílohy č. 3 – Odběrový diagram je za dodavatele pověřen: Ing. Šárka Vinklerová, místopředsdkyně představenstva.

11.18 Tato smlouva byla vyhotovena ve dvou stejnopisech, z nichž každý má platnost originálu. Každá ze smluvních stran obdrží po jednom vyhotovení.

11.19 Tato smlouva nabývá platnosti dnem podpisu oběma smluvními stranami, účinnosti nabývá dnem 1. 1. 2024, a to za předpokladu, že smlouva byla zveřejněna v registru smluv v souladu se zákonem o registru smluv.

Článek 12 – Zásilací adresa odběratele

obchodní firma	Krajská zdravotní, a.s.
ulice	Sociální péče 3316/12A
obec	Ústí nad Labem
PSČ	401 13

Dodavatel:

V Praze

Dne: 11. 12. 2023

Ing. Šárka Vinklerová
Digitálně podepsal
Ing. Šárka Vinklerová
Datum: 2023.12.11
15:37:47 +01'00'

Ing. Šárka Vinklerová
místopředsdkyně představenstva
ČEZ Teplárenská, a.s.

Ing. Michal Pasák MBA
Podepsal Ing. Michal
Pasák MBA
Datum: 2023.12.11
17:01:56 +01'00'

Ing. Michal Pasák, MBA
člen představenstva
ČEZ Teplárenská, a.s.

Odběratel:

V Ústí nad Labem

Dne:

MUDr. Petr Malý, MBA
Digitálně podepsal MUDr.
Petr Malý, MBA
Datum: 2023.12.21
11:57:16 +01'00'

MUDr. Petr Malý, MBA
generální ředitel společnosti
Krajská zdravotní, a.s.

**Ceník tepelné energie
pro odběratele tepelné energie**

odběratel: **Krajská zdravotní, a.s.**
odběrné místo: **100419581, 100419582**

platná od 1. 1. 2024 do 31. 12. 2024

Cenová lokalita: CHOMUTOV, JIRKOV, KLÁŠTEREC NAD OHŘÍ
Cena za dodávku tepelné energie je určena kalkulací. Typ sazby H34P1_21

1. Cena pro nebytové odběry při odběru z primární sítě činí:
základní cena 556,30 Kč/GJ

k ceně bude připočtena DPH dle platné legislativy

2. Cena při odběru teplotosného média činí:
základní cena 245,80 Kč/m³

k ceně bude připočtena DPH dle platné legislativy

3. Služby poskytnuté při odstavení a připojování odběrného místa při porušení smlouvy:
základní cena 1.600,00 Kč/zásah

k ceně bude připočtena DPH dle platné legislativy

4. Služby poskytnuté při výjezdu dodavatele z důvodů na straně odběratele:
základní cena 490,00 Kč/zásah

k ceně bude připočtena DPH dle platné legislativy

5. Cenové změny

Změny ceny tepelné energie budou provedeny v souladu s předpisy ERÚ a s příslušnými ustanoveními této smlouvy.

6. Závěrečné ustanovení

Odběratel, který je současně distributorem odebírané tepelné energie pro další odběratele, si je vědom povinnosti dodržet ustanovení vyhlášky č. 194/2015 Sb. a platného výměru ERÚ

Dodavatel:

V Praze

Dne: 11. 12. 2023

Ing. Šárka Vinklerová
Digitálně podepsal Ing. Šárka Vinklerová
Datum: 2023.12.11 15:44:45 +01'00'

Ing. Šárka Vinklerová
místopředsdkyně představenstva
ČEZ Teplárenská, a.s.

Ing. Michal Pasák MBA
Podepsal Ing. Michal Pasák MBA
Datum: 2023.12.11 17:03:07 +01'00'

Ing. Michal Pasák, MBA
člen představenstva
ČEZ Teplárenská, a.s.

Odběratel:

V Ústí nad Labem

Dne:

MUDr. Petr Malý, MBA
generální ředitel společnosti
Krajská zdravotní, a.s.

Ceník tepelné energie pro odběratele tepelné energie

odběratel: **Krajská zdravotní, a.s.**

odběrné místo: **100417635**

platná od 1. 1. 2024 do 31. 12. 2024

Cenová lokalita: TEPLICE, BÍLINA

Cena za dodávku tepelné energie je určena kalkulací. Typ sazby H31P1_05

1. Cena pro nebytové odběry při odběru z primární sítě činí:

základní cena 575,44 Kč/GJ

k ceně bude připočtena DPH dle platné legislativy

2. Cena při odběru teplotosného média činí:

základní cena 129,59 Kč/m³

k ceně bude připočtena DPH dle platné legislativy

3. Služby poskytnuté při odstavování a připojování odběrného místa při porušení smlouvy:

základní cena 1.600,00 Kč/zásah

k ceně bude připočtena DPH dle platné legislativy

4. Služby poskytnuté při výjezdu dodavatele z důvodů na straně odběratele:

základní cena 490,00 Kč/zásah

k ceně bude připočtena DPH dle platné legislativy

5. Cenové změny

Změny ceny tepelné energie budou provedeny v souladu s předpisy ERÚ a s příslušnými ustanoveními této smlouvy.

6. Závěrečné ustanovení

Odběratel, který je současně distributorem odebírané tepelné energie pro další odběratele, si je vědom povinnosti dodržet ustanovení vyhlášky č. 194/2015 Sb. a platného výměru ERÚ

Dodavatel:

V Praze

Dne: 11. 12. 2023

**Ing. Šárka
Vinklerová**

Digitálně podepsal Ing.
Šárka Vinklerová
Datum: 2023.12.11
15:45:12 +01'00'

Ing. Šárka Vinklerová
místopředsedkyně představenstva
ČEZ Teplárenská, a.s.

**Ing. Michal
Pasák MBA**

Podepsal Ing. Michal
Pasák MBA
Datum: 2023.12.11
17:03:29 +01'00'

Ing. Michal Pasák, MBA
člen představenstva
ČEZ Teplárenská, a.s.

Odběratel:

V Ústí nad Labem

Dne:

MUDr. Petr Malý, MBA
generální ředitel společnosti
Krajská zdravotní, a.s.

Ceník tepelné energie pro odběratele tepelné energie

odběratel: **Krajská zdravotní, a.s.**

odběrné místo: **101475609, 101487965, 101488289, 101488331**

platná od 1. 1. 2024 do 31. 12. 2024

Cenová lokalita: ÚSTÍ NAD LABEM, TRMICE

Cena za dodávku tepelné energie je určena kalkulací. Typ tarifu H33P2_13.

1. Cena pro nebytové odběry při odběru z primární sítě činí:

1.1. Roční cena za výkon při odběru z primární sítě za zajištění smluvního tepelného výkonu:

základní cena 1.999.344,00 Kč/MW/rok

k ceně bude připočtena DPH dle platné legislativy

Roční cena za výkon je nezávislá na množství odebrané tepelné energie. Fakturována je 1/12 roční hodnoty.

1.2. Cena za práci (dodanou tepelnou energii) v předávacím místě pro nebytový sektor:

základní cena 389,50 Kč/GJ

k ceně bude připočtena DPH dle platné legislativy

2. Cena při odběru teplotního média činí:

základní cena 117,88 Kč/t

k ceně bude připočtena DPH dle platné legislativy

3. Služby poskytnuté při odstavení a připojování odběrného místa při porušení smlouvy:

základní cena 1.600,00 Kč/zásah

k ceně bude připočtena DPH dle platné legislativy

4. Služby poskytnuté při výjezdu dodavatele z důvodů na straně odběratele:

základní cena 490,00 Kč/zásah

k ceně bude připočtena DPH dle platné legislativy

5. Cenové změny

Změny ceny tepelné energie budou provedeny v souladu s předpisy ERÚ a s příslušnými ustanoveními této smlouvy.

6. Závěrečné ustanovení

Odběratel, který je současně distributorem odebírané tepelné energie pro další odběratele, si je vědom povinnosti dodržet ustanovení vyhlášky č. 194/2015 Sb. a platného výměru ERÚ

Dodavatel:

V Praze

Dne: 11. 12. 2023

Ing. Šárka

Vinklerová

Digitálně podepsal Ing. Šárka
Vinklerová
Datum: 2023.12.11 15:45:40 +01'00'

Ing. Šárka Vinklerová
místopředsedkyně představenstva
ČEZ Teplárenská, a.s.

Ing. Michal
Pasák MBA

Podepsal Ing. Michal
Pasák MBA
Datum: 2023.12.11
17:03:55 +01'00'

Ing. Michal Pasák, MBA
člen představenstva
ČEZ Teplárenská, a.s.

Odběratel:

V Ústí nad Labem

Dne:

MUDr. Petr Malý, MBA
generální ředitel společnosti
Krajská zdravotní, a.s.