



**Outdoor Alliance s.r.o.**

**Outdoor Resort Březová**

Rokytnice nad Rokytnou, 675 25

IČ: 285 94 207 DIČ: CZ28594207

## Smlouva o zajištění ubytování školní nebo jiné skupinové akce dle rezervace ID 84018

**Outdoor Alliance s.r.o. (jako poskytovatel ubytovacích a souvisejících služeb)**

č. ev. 1, 675 22 Římov

IČ: 28594207, DIČ: CZ28594207

Společnost je zapsána v obchodním rejstříku vedeném u Krajského soudu v Ostravě v oddílu C, vložce 33545

a

**Základní škola a Mateřská škola Dr. Edvarda Beneše (dále jako odběratel/  
škola/skupina/ubytovaný/realizátor - veškeré pojmy jsou si při použití ve smlouvě rovnocenné)**  
nám. Jiřího Berana 500, 196 00 Praha 9 - Čakovice  
IČ: 70918805

### I. Předmět smlouvy

Předmětem smlouvy je zajištění ubytování a souvisejících služeb v Outdoor Resortu Březová (dále jen OR Březová), v termínu 20. května 2024 - 24. května 2024.

Typ klienta:	Škola v přírodě
Tematizace ubytovacího produktu:	Adventure
Místo konání:	Outdoor Resort Březová, Rokytnice n. Rokytnou 675 25
Termín:	20. května 2024 - 24. května 2024
Ubytování:	Budova či chatky
Počet dětí:	19
Počet dospělých:	2
Cena za dítě:	5 390,00 Kč (počet: 19)
Cena za dospělého:	3 770,00 Kč (počet: 2)
Počet pedagogů zdarma:	-3 770,00 Kč (počet: 1)
Cena ubytovacích a souvisejících služeb celkem:	106 180,00 Kč

Na každých 10 platících dětí má 1 pedagog celý pobyt zdarma.

### Práva a povinnosti poskytovatele, specifikace předmětu smlouvy

- Zajištění ubytování vč. souvisejících služeb tj. plné penze - stravy 5x denně ve složení: snídaně + přesnídávka (vydávaná u snídaně) + oběd + svačina + večeře, s výjimkou dne příjezdu a odjezdu, kdy strava bude upravena poskytovatelem dle doby zahájení a ukončení ubytování.
- Umožnit využívání společných prostor a vybavení resortu dle věku ubytovaných.
- Poskytovatel není povinen zajistit uvolnění dalších ubytovacích prostor v případě příjezdu vyššího počtu osob, pokud o této situaci odběratel v dostatečném předstihu neinformuje a není mu tato změna odsouhlasena a akceptována pověřeným pracovníkem.
- Ubytování v OR Březová je zajištěno v pevné budově nebo v chatách. Rozdělení ubytovaných skupin do jednotlivých chat a budovy je zcela v kompetenci poskytovatele. Poskytovatel přihlíží k preferenci jednotlivých škol, preferenci však nemůže zaručit. Záleží na aktuálním složení škol/skupin v daném termínu, počtu dívek, chlapců, pedagogů, tomu, jak se jednotlivé skupiny ubytovaných prolínají. Do budovy jsou přednostně ubytované malé děti, záleží také na včasnosti rezervace.  
Sociální zařízení je společné a nachází se jak v hlavní budově, tak v prostoru mezi chatami. Škole/skupině je přidělen počet lůžek odpovídající celkovému počtu osob v rezervaci. Pedagogům jsou přiděleny pokoje dle počtu nahlášených osob, bez ohledu na pohlaví.

- e. Poskytovatel má řádně uzavřené pojištění na pojištění odpovědnosti z činnosti, které se vztahuje na povinnost poskytovatele k náhradě újmy (na zdraví či majetku), která vznikla poškozenému v souvislosti s výkonem pojištěné činnosti a poskytovatel zároveň porušil právní povinnost. Pokud poskytovatel právní povinnost neporušil, za vzniklé škody na majetku a zdraví neodpovídá. Tento výklad se řídí ustanovením Občanského zákoníku č. 89/2012 Sb., a kterým se uzavřená pojistná smlouva poskytovatele řídí.

## II. Práva a povinnosti odběratele

- a. Užívat ubytovací prostory řádným způsobem v souladu s jejich charakterem a dbát provozního řádu OR Březová. V případě škody zaviněné osobou z řad odběratele, si poskytovatel ubytovacích služeb účtuje náhradu dle podmínek uvedených v provozním řádu OR Březová.
- b. Odběratel nese plnou odpovědnost za všechny své účastníky po celou dobu pobytu v OR Březová. Odběratel nese odpovědnost za vhodné chování a jednání žáků ve středisku. Při případné reklamaci služeb je následující postup: Reklamacce musí být podána písemně, bezodkladně ještě v průběhu pobytu a výhradně u ředitele střediska. Na pozdější reklamacce nebude brán zřetel.
- c. Koupání v rybníku a v bazénu je povoleno pouze se souhlasem pedagoga/vedoucího skupiny a plně na jeho odpovědnost. Skákání do vody je zakázáno. Chování odběratele v ostatních záležitostech upravuje provozní řád resortu.

## III. Platební podmínky

Cena ubytovacích služeb se odvíjí od vybraného rozsahu služeb a od počtu dní (započítává se i každý započatý den, bez zohlednění skutečného času příjezdu či odjezdu skupiny, který ovšem musí být ve vymezeném časovém rozmezí) a vychází z bodu I. této smlouvy.

Na pozdější nástup na ubytování či dřívější odjezd nebude brán zřetel. Platba ubytování může proběhnout buď v hotovosti v den příjezdu, nebo fakturou do sedmi dnů po skončení školní akce. Poskytovatel na přání vystaví i zálohovou fakturu a přijme zálohu za ubytování. Tato částka pak bude zohledněna v konečné faktuře. Objednavatel se může sám rozhodnout, zda chce platit zálohu či nikoliv. Pokud zvolí možnost „bez zálohy“ nezbavuje jej to odpovědnosti vyplývající z této smlouvy.

## IV. Stornovací podmínky

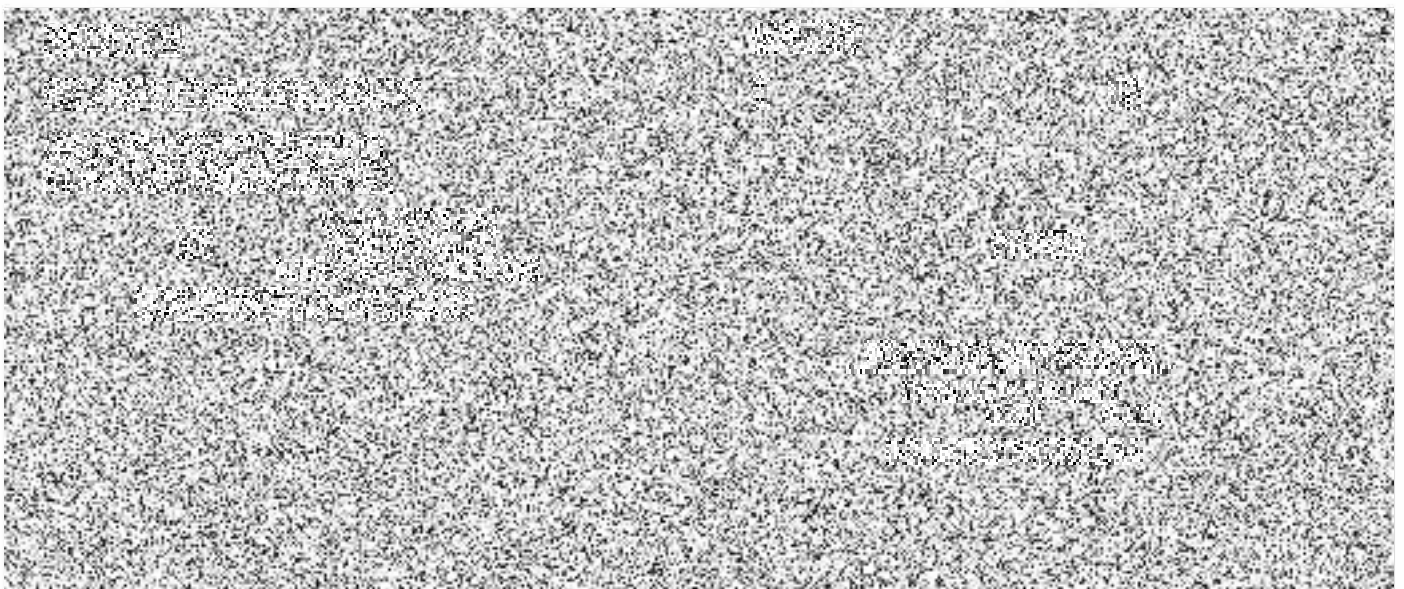
V případě zrušení rezervace ubytování ze strany odběratele má poskytovatel právo vyúčtovat stornoplatek ve výši 40 % z celkové smluvní ceny.

Poskytovatel připouští snížení počtu žáků o 10 % oproti počtu žáků uvedeném v bodě I. této smlouvy a sám vyzve odběratele k aktualizaci počtu žáků prostřednictvím online karty, kterou zašle odběrateli na email. **Po této aktualizaci počtu žáků je tento počet žáků již závazný, bez další tolerance.** Pokud na pobyt dorazí dětí méně, bude odběrateli účtován za každého nezúčastněného žáka stornoplatek ve výši 40 % z ceny za žáka. Poskytovatel důrazně doporučuje odběrateli, aby si v období mezi podpisem smlouvy a aktualizací počtu v kartě vybral od dětí zálohy, alespoň ve výši 40 % a na tuto částku si od poskytovatele nechal vystavit zálohovou fakturu, nebo tuto částku měl vybranou předem u sebe či na účtu školy pro případné vyrovnání stornoplateků.

Poskytovatel má právo zrušit ubytování odběrateli z důvodů zásahu vyšší moci nebo jiné nepředvídatelné situace, nebo situace, která má zásadní dopad na poskytovatele – např. epidemie, přírodní živly, nepředvídatelná geopolitická situace, energetická situace, inflace se zásadním dopadem na hospodaření poskytovatele a dalších situací, které nemohl poskytovatel ovlivnit a podobně. V tomto případě vrátí poskytovatel veškeré případně poskytnuté zálohy do 14 dnů od zrušení akce.

## V. Závěrečná ustanovení

Tato smlouva nabývá platnosti dnem podpisu oběma smluvními stranami. Odběratel je povinen se seznámit s organizačními pokyny a provozním řádem Resortu Březová a všeobecnými podmínkami. Podepsanou smlouvu vrátí odběratel poskytovateli do 14 dnů od jejího přijetí na email odběratele. Pokud podepsaná smlouva nebude odběratelem do výše uvedené lhůty vrácena, má poskytovatel ubytovacích služeb právo rezervaci ubytování stornovat.





## Organizační pokyny ubytování a vhodné tipy

### 1. Jak se dopravit do OR Březová

#### a) Doprava vlastním autobusem vašeho dopravce

Zajištění dopravy je vždy v rámci režie školy, tyto služby nezajišťujeme. V případě, že zde bude autobus zůstat po celou dobu Vašeho pobytu, je možné jej zaparkovat před areálem a je také možné ubytovat Vašeho řidiče.

#### b) Vlastní dojezd do Třebíče a následně přistavení autobusu - transfer

Je zde pro variantu, že se do Třebíče dopravujete linkovým autobusem či vlakem. Poskytneme Vám kontakt na místního dopravce, který vám může zajistit odvoz z nádraží na Březovou, přistaví autobus na místo vašeho příjezdu, odveze vás do Resortu Březová a v uvedený den a čas vás opět odveze zpět na autobusové či vlakové nádraží.

**Autobusový svoz objednávejte emailem minimálně měsíc před Vaším plánovaným pobytem přímo u dopravce na emailu: [hana.pokorna@icomtransport.cz](mailto:hana.pokorna@icomtransport.cz), telefonní kontakt na dispečink – 727831000.**

#### c) Vlastní dojezd do Třebíče a odtud linkou

Do Rokytnice nad Rokytnou Veverka - dále pak do střediska pěšky, vzdálenost z Veverky cca 2 km nebo do obce Rokytnice nad Rokytnou - a taktéž pěšky - vzdálenost cca 2 km. Březová se nachází zhruba na půli cesty těchto dvou vesnic. Spojení si můžete vyhledat na webových stránkách (např. [www.idos.cz](http://www.idos.cz)). Popis trasy do střediska naleznete také na našich webových stránkách [www.resortbrezova.cz](http://www.resortbrezova.cz).

### 2. Čas příjezdu a odjezdu

Příjezd směřujte na 11.00 hod, a odjezd na 13.00 hod. Prvním jídlem je oběd, posledním jídlem je také oběd. Pokud potřebujete z nějakých důvodů jiný čas příjezdu a odjezdu, napište nám na email [brezova@istan.cz](mailto:brezova@istan.cz).

Vystěhování ubytovacích prostor v odjezdový den je do 9:00 hod v odjezdový den, nastěhování je od 14:00 v příjezdový den, v praxi je to ale většinou možné dříve. Pokud se klient výrazně opozdí s příjezdem a nástupem na ubytování, vyjdeme mu vstříc podle veškerých našich možností. Pokud však příjezd bude opožděn skutečně výrazně, nemusíme být schopni a nejsme povinni poskytnout služby v plném sjednaném rozsahu. (např. pokud klient dorazí místo v 11:00 v 16:00, nejsme povinni mu poskytnout oběd, nicméně nárok na slevu nevzniká. Nárok na slevu nevzniká ani v případě, že není možno z důvodu nepřízně počasí využít některé atrakce či jiné vybavení Resortu Březová.

### 3. Využití atrakcí a aktivit Resortu Březová

Využití atrakcí a aktivit Resortu Březová se řídí harmonogramem jejich využití, který je ubytované skupině předložen při příjezdu a který může být např. s ohledem na počasí aktualizován.

### 4. Doporučené vybavení do Resortu

Náš Resort je outdoorového sportovního charakteru, tj. pokud si chcete náš Resort co nejvíce užít, doporučujeme zvláště dětem: **Přezůvky, sportovní obuv, sportovní oblečení, horší oblečení na paintball** (dlouhé nohavice a rukávy, potravinářská barva po opakovaném vyprání zmizí). Dále **vlastní láhev na pití** (hrnčíky v jídelně jsou k dispozici pouze v době výdeje jídel). Dále je vhodná **pláštěnka či nepromokavá bunda, baterka, plavky**. V Resortu je **většinu dne otevřen bufet**, kde si ubytovaní mohou zakoupit cukrovinky, nápoje a další občerstvení, ale také suvenýry. V areálu Resortu jsou rovněž k dispozici příplatkové atrakce.

Důležité! Pokud by se rodiče chtěli se svými dětmi spojit telefonicky, ne přes naše pracovní čísla! Není v našich možnostech rodiče v tomto směru uspokojit. Korespondenční adresa do OR Březová je:

**Resort Březová, Rokytnice n. Rokytnou 675 25**