

# Smlouva o dílo

uzavřená dle ust. § 2586 a násl. zákona č. 89/2012 Sb., občanský zákoník, ve znění pozdějších předpisů (dále jen „občanský zákoník“)  
č. 0571/2023/SOD/OMI

## „Revitalizace parku u Zábranského kostela, Beroun“

### 1. Smluvní strany

#### 1.1. Objednatel:

##### **Město Beroun**

Sídlo: Husovo nám. 68, Beroun-Centrum, 266 01 Beroun

Zastoupené: RNDr. Soňou Chalupovou, starostkou

IČO: 00233129

DIČ CZ 00233129

Bankovní spojení: Komerční banka a.s.,

Č. účtu: 326131/0100

Kontaktní osoba: ve věcech technických:

Ing. Jindra Nová, vedoucí odboru majetku a investic Městského úřadu Beroun

tel. č.: 311 654 230, mail: omi@muberoun.cz

Eva Šinknerová, technik odboru majetku a investic Městského úřadu Beroun

tel. č.: 311 654 232, mail: omi7@muberoun.cz

(dále jen jako „objednatel“)

#### 1.2. Zhotovitel:

##### **OK GARDEN s. r. o.**

Sídlo: Sládkovičova 1233/21, 142 00 Praha 4

Doručovací adresa: Číčovice 49, 252 68 Středokluky

Zastoupený: Ing. Vít Karásek, jednatel

IČO: 27571297

DIČ: CZ27571297

Bankovní spojení: Raiffeisenbank a.s.

Č. účtu: 1041028944/5500

Zapsaný v obchodním rejstříku vedeném u MS v Praze, oddíl C. vložka 114486

Kontaktní osoby (tel. č., email): Ing. Vít Karásek, tel. č.:  mail: 

(dále jen jako „zhotovitel“)

### 2. Úvodní ustanovení

- 2.1. Předmětem smlouvy je zhotovitelův závazek provést dílo, které spočívá v Revitalizaci parku u Zábranského kostela, Beroun, dle projektové dokumentace (dále jen „dílo“ nebo „stavba“) a dle bližší specifikace v čl. 3 této smlouvy.
- 2.2. Zhotovitel se zavazuje, že provede dílo na svůj náklad a nebezpečí v rozsahu, způsobem a jakosti dle čl. 3 této smlouvy pro objednatele a objednatel se zavazuje dílo převzít a zaplatit cenu.
- 2.3. Zhotovitel není oprávněn bez předchozího písemného souhlasu objednatele převést závazek provedení díla nebo části díla na jiného zhotovitele. V případě, že tak učiní, je povinen objednateli uhradit škodu tím vzniklou.
- 2.4. Zhotovitel je oprávněn zadat dílčí části díla podzhotovitelům, kteří provádí svoji činnost jménem zhotovitele, přičemž za výsledek jejich činnosti odpovídá, jako by dílo prováděl sám. Jejich činnost je prováděna primárně na náklady zhotovitele.
- 2.5. Zhotovitel je povinen průběžně vést seznam poddodavatelů a na vyžádání ho předložit objednateli. V případě, že by zhotovitel hodlal provést změnu v seznamu poddodavatelů, který byl součástí nabídky podané v

zadávacím řízením, musí o tom objednatel písemně informovat a jedná-li se o poddodavatele, kterým prokazoval zhotovitel kvalifikaci, musí nový poddodavatel splňovat podmínky kladené na zhotovitele v zadávacím řízení.

- 2.6. Zhotovitel prohlašuje, že se před podpisem této smlouvy důkladně seznámil se všemi objednatel předloženými doklady a podklady týkajícími se uvedeného díla, zejména s projektovou dokumentací a se stavenišťem. Zhotovitel prohlašuje, že disponuje takovými kapacitami a odbornými znalostmi, které jsou k provedení díla nezbytné.
- 2.7. Zhotovitel prohlašuje, že činnosti dle této smlouvy provede s odbornou péčí v dohodnutém rozsahu za dohodnutou cenu a v dohodnuté lhůtě dle této smlouvy a dle své cenové nabídky zpracované na předmět díla formou oceněného soupisu prací a výkazu výměr (dále jen „položkový rozpočet“), který předložil objednateli v rámci zadávacího řízení pro plnění podlimitní veřejné zakázky s názvem „Revitalizace parku u Zábranského kostela, Beroun“ (dále jen „nabídka zhotovitele“), na základě jehož výsledku je uzavřena tato smlouva.

### 3. Předmět díla

- 3.1. Předmětem díla je provedení stavebních prací spočívajících v realizaci stavebních a sadových úprav, jejichž účelem je revitalizace parku u Zábranského kostela v Berouně. Předmětem díla je zejména založení nových chodníků, založení mlatové cesty, založení záhonů, výsadbu keřů, trvalek, travin a cibulovin, založení a regeneraci trávníku vč. zajištění 3 leté následné péče, vybudování veřejného osvětlení a umístění mobiliáře. Dílo bude provedeno v souladu s projektovou dokumentací pro stavební povolení a provádění stavby vyhotovenou (dále jen „projektová dokumentace“), která je přílohou zadávací dokumentace k veřejné zakázce „Revitalizace parku u Zábranského kostela, Beroun“.
- 3.2. V souladu s termíny a rozsahem prováděných prací si zhotovitel stavby na své náklady zajistí dopravně inženýrské opatření, zvláštní užívání komunikace, zábory veřejného prostranství, případné výkopové povolení, povolení vjezdu a veškeré ostatní povolení, nutná k realizaci díla.
- 3.3. Předmětem díla je zejména, nikoliv však výlučně:
  - a) zajištění zařízení staveniště, jeho provoz a uvedení prostor do původního stavu, včetně odvozu a likvidace odpadu, zajištění skládky,
  - b) úpravy stavbou dotčených zelených ploch, které budou terénními úpravami vráceny do původního stavu,
  - c) fotodokumentace o průběhu prací,
  - d) obstarání a zajištění potřebných rozhodnutí, smluv, poplatků, dopravních a inženýrských opatření, která jsou nutná k zajištění a realizaci stavby a jejího uvedení do provozu,
  - e) zajištění všech potřebných dokladů, revizí, osvědčení, atestů, zkoušek apod., nutných k uvedení stavby do provozu dle příslušných zákonných ustanovení,
  - f) geodetické zaměření stavby – zaměření skutečného provedení stavby s tabulkou výměr,
  - g) písemné potvrzení správců sítí, že nedošlo k poškození jejich zařízení.
- 3.4. Místem plnění jsou pozemky parc.č. 126, st. 356, st. 357, které jsou ve vlastnictví Římskokatolické farnosti Beroun, dále pozemek parc. č. 2258/1, jehož vlastníkem je ČR a správa náleží KSÚS Středočeského kraje- vše v k.ú. Beroun. Místo plnění je blíže specifikováno v projektové dokumentaci.
- 3.5. Celý areál kostela je předmětem ochrany památkové péče. Kostel Zvěstování Panny Marie je zapsán jako kulturní památka pod rejst. Č. ÚSKP 38460/2-289. Předmětem ochrany je kostel, kostnice, ohradní zeď, hřbitovní brána, výklenková kaplička, kašna se sochou sv. Jana Nepomuckého, náhrobek z r. 1793, náhrobek V. Láblera a pozemky vymezeného areálu – pozemky parc. č. st. 356 a 357 a parc. č. 126.
- 3.6. Dílo je provedeno řádně v případě úplného, bezvadného provedení všech stavebních a montážních prací a konstrukcí včetně dodávek potřebných materiálů, strojů a zařízení nezbytných pro řádné dokončení díla, dále provedení všech činností souvisejících s dodávkou stavebních a montážních prací, jejichž provedení je pro řádné dokončení díla nezbytné (např. zařízení staveniště, bezpečnostní opatření apod.), a to v celém rozsahu zadání, který je vymezen projektovou dokumentací, určenými standardy a obecně technickými požadavky na výstavbu.
- 3.7. Použité materiály musí vyhovovat požadavkům kladeným na jejich jakost a musí mít prohlášení o shodě dle zákona č. 22/1997 Sb., o technických požadavcích na výrobky a o změně a doplnění některých zákonů, ve znění pozdějších předpisů. Jakost dodávaných materiálů bude doložena při předání a převzetí díla.
- 3.8. Veškeré vícepráce, méněpráce a změny díla musí být objednatel předem odsouhlaseny. V případě, že z těchto změn bude vyplývat zvýšení ceny díla, musí být před jejich provedením, nejpozději před jejich fakturací,

---

uzavřen dodatek k této smlouvě v souladu s čl. 14.2 této smlouvy. V případě neodsouhlasení změn má objednatel nárok na provedení původně plánovaných prací, aniž by zhotovitel měl nárok na úhradu případných vícenákladů nebo finanční kompenzaci.

- 3.9. Dle dohody smluvních stran je předmětem díla provedení všech činností, prací a dodávek obsažených v nabídce (výkazu výměr).
- 3.10. Předmětem díla jsou rovněž činnosti, práce a dodávky, které nejsou ve výchozích dokumentech obsaženy, ale o kterých zhotovitel věděl, nebo podle svých odborných znalostí a zkušeností vědět měl anebo vědět mohl, že jsou k řádnému a kvalitnímu provedení díla dané povahy třeba, a to i s přihlédnutím ke standardní praxi při realizaci děl podobného charakteru.
- 3.11. Není-li v této smlouvě uvedeno jinak, není zhotovitel oprávněn ani povinen provést jakoukoliv změnu díla bez písemné dohody s objednatelem ve formě písemného dodatku.
- 3.12. Objednatel je oprávněn v mezích zákona měnit specifikaci a rozšířit nebo snížit rozsah prací. Zhotovitel musí takové změny zohlednit.
- 3.13. Zhotovitel jako odborník prohlašuje, že se před podpisem této smlouvy pečlivě seznámil se zadáním objednatele, rozsahem a povahou díla, příslušnou projektovou dokumentací a stavenišťem, že jsou mu známy veškeré technické, kvalitativní a jiné podmínky nezbytné k realizaci díla a že si všechny případné nejasnosti ujasnil s objednatelem. Zhotovitel dále prohlašuje, že disponuje takovými kapacitami a odbornými znalostmi, které jsou k provedení díla nezbytné.

## 4. Doba plnění

- 4.1. Zhotovitel se zavazuje provést dílo po podpisu této smlouvy ve sjednané době:

Zahájení díla:	dnem předání staveniště, předpoklad 10 / 2023 podmíněno ukončení zadávacího řízení
Dokončení díla a zahájení přejímacího řízení:	nejpozději do 16 měsíců od zahájení díla
Předání a převzetí díla:	nejpozději do 15 dnů od dokončení díla

- 4.2. V případě nevhodných klimatických podmínek, které by měly vliv na kvalitu díla, nebo vzniku neočekávané závažné situace zabraňující předání díla v řádném termínu, kterou nebylo možné předem předpokládat, upozorní zhotovitel na tyto skutečnosti neprodleně do stavebního deníku včetně žádosti o posunutí termínu dokončení. Na základě odsouhlasení návrhu zhotovitele ve stavebním deníku objednatelem bude následně vypracován dodatek ke smlouvě na prodloužení lhůty plnění s upraveným termínem řádného dokončení a případně i předání díla.
- 4.3. Protokolární předání staveniště proběhne po podpisu smlouvy na základě písemné výzvy objednatele. Za písemnou výzvu objednatele se též považuje zaslání výzvy e-mailem zhotoviteli.
- 4.4. Dřívější plnění je možné po vzájemné dohodě smluvních stran.
- 4.5. V případě omezení postupu prací vlivem objednatele, nebo z důvodů, které nevznikly jednáním, opomenutím případně nečinností zhotovitele, bude posunut termín dokončení a případně i předání díla. V takovém případě musí být v souladu s čl. 14.2. uzavřen dodatek k této smlouvě. Za takový případ bude považován i případný archeologický výzkum v místě plnění díla.
- 4.6. V případě, že zhotovitel nezahájí zhotovení díla dle odst. 4.1. smlouvy ani do 14 dnů po výzvě objednatele, je objednatel bez dalšího oprávněn odstoupit od smlouvy.

## 5. Cena díla

- 5.1. Cena díla byla stanovena dohodou stran na základě nabídky zhotovitele a smluvního položkového rozpočtu (příloha č. 1 této smlouvy) a činí:

<b>Revitalizace parku u Zábranského kostela, Beroun</b>	<b>Cena celkem bez DPH</b>	<b>DPH 21 %</b>	<b>Cena celkem s DPH</b>
<b>Celkem</b>	5 726 106	1 202 482	6 928 588


- 5.2. Cena díla bez DPH je stanovena jako nejvýše přípustná, kterou není možno překročit nebo změnit, pokud to výslovně neupravuje tato smlouva.
- 5.3. Cenu díla v průběhu realizace je možné změnit v případě, že dojde v průběhu realizace ke změnám daňových předpisů upravujících výši DPH. O tomto nejsou smluvní strany povinny uzavřít dodatek ke smlouvě.
- 5.4. Cena obsahuje veškeré náklady zhotovitele nutné k úplné a řádné realizaci díla a předpokládaný vývoj cen ve stavebnictví i předpokládaný vývoj kurzů české koruny k zahraničním měnám až do konce platnosti této smlouvy.
- 5.5. V případě, že dojde k prodloužení s předáním díla z důvodů ležících na straně zhotovitele, je tato cena neměnná až do doby skutečného předání díla.
- 5.6. V případě dodatečných stavebních prací (vícepráce) zhotovitel ocení veškeré činnosti v položkovém rozpočtu dle jednotkových cen použitých v položkovém rozpočtu, který je přílohou č. 1 této smlouvy. Tam, kde nelze použít popsaný způsob ocenění, bude ocenění provedeno individuální kalkulací zhotovitele dle položek katalogů směrných cen v aktuálním znění, vydávaných ÚRS, vynásobených koeficientem poměru nabídkové ceny k předpokládané hodnotě veřejné zakázky. Tyto kalkulace budou odsouhlaseny objednatelem.
- 5.7. Zhotovitel na základě odsouhlaseného ocenění činností vyhotoví písemný návrh dodatku k této smlouvě. Objednatel návrh dodatku odsouhlasí nebo vznese připomínky do 10 pracovních dnů od doručení návrhu.
- 5.8. Pokud zhotovitel nedodrží tento postup, má se za to, že práce a dodávky jím realizované byly předmětem díla a jsou v ceně zahrnuty.
- 5.9. Cena díla bude snížena o práce, které oproti projektové dokumentaci nebudou objednatelem vyžadovány (méněpráce) a tedy nebudou provedeny, a to podle jednotkových cen uvedených v položkovém rozpočtu. Případné méněpráce musí být objednatelem písemně odsouhlaseny a musí o nich být sepsán samostatný protokol. Následně bude uzavřen dodatek k této smlouvě. Písemný návrh dodatku bude vypracován zhotovitelem, nedohodnou-li se strany jinak.
- 5.10. V případě nesouladu projektové dokumentace (výkazu výměr) se skutečnou potřebou prací a dodávek k realizaci díla budou v případě nutnosti provedení dodatečných prací či dodávek zachovány jednotkové ceny stavebních prací a dodávek uvedených dodavatelem ve výkazu výměr. Tam, kde nelze použít popsaný způsob ocenění, bude ocenění provedeno individuální kalkulací zhotovitele dle položek katalogů směrných cen v aktuálním znění, vydávaných ÚRS vynásobených koeficientem poměru nabídkové ceny k předpokládané hodnotě veřejné zakázky. Tyto kalkulace budou odsouhlaseny objednatelem.

## **6. Platební podmínky**

- 6.1. Zálohové platby se nesjednávají a nebudou poskytovány.
- 6.2. Úhrada ceny díla bude provedena objednatelem na základě daňových dokladů (faktur), které budou zhotovitelem vystavovány vždy jednou měsíčně na základě soupisu provedených prací. Tento soupis obsahuje rozsah stavebních prací, dodávek a služeb v rámci realizace díla za příslušné časové období, a zhotovitel je povinen jej předložit objednateli vždy k 10. pracovnímu dni měsíce následujícímu po měsíci, ve kterém došlo k plnění dle věty první. Objednatel (TDS objednatele) tento soupis odsouhlasí do 5 pracovních dnů; do 2 pracovních dnů po dokončení odsouhlasení soupisu vystaví zhotovitel fakturu.
- 6.3. Všechny ceny a DPH budou uvedeny s přesností na haléře zaokrouhlené podle aritmetických pravidel na 2 desetinná místa.
- 6.4. Objednatel má právo podmínit úhrady faktury odstraněním vad a nedodělků dosavadního plnění. Podmínky úhrady může objednatel uplatnit jak před vystavením faktury, tak poté.
- 6.5. V případě, že budou u předávaného díla zjištěny vady či nedodělky, bude cena díla zhotoviteli uhrazena do 30 dnů po odstranění zjištěných vad a nedodělků. Podmínkou fakturace ze strany zhotovitele je protokolární převzetí části díla po odstranění vad a nedodělků.

- 6.6. Objednatel prohlašuje, že zdanitelné plnění pořizuje výlučně pro činnost veřejné správy, a proto nebude aplikován režim přenesení daňové povinnosti dle § 92e zákona č.235/2004 Sb., o dani z přidané hodnoty, v platném znění.
- 6.7. Faktura je uhrazena dnem odepsání příslušné částky z účtu objednatele. Platba bude provedena na účet zhotovitele uvedený na faktuře.
- 6.8. Faktura musí obsahovat náležitosti účetního dokladu dle zákona č. 563/1991 Sb., o účetnictví, ve znění pozdějších předpisů, daňového dokladu dle zákona č. 235/2004 Sb., o dani z přidané hodnoty, ve znění pozdějších předpisů, a obchodní listiny dle § 435 občanského zákoníku, případně i další náležitosti, jejichž požadavek objednatel písemně sdělí zhotoviteli po podpisu této smlouvy. V případě, že nebude obsahovat požadované náležitosti, je objednatel oprávněn vrátit ji zpět zhotoviteli k doplnění. Lhůta splatnosti v takovémto případě počne běžet znovu od doručení řádně opraveného dokladu.
- 6.9. Faktura bude objednateli zaslána v listinné podobě na adresu sídla objednatele uvedenou v této smlouvě, nebo v elektronické podobě do datové schránky objednatele ID DS: 2gubtq5 nebo e-mailem na e-mailovou adresu fo2@muberoun.cz. Splatnost faktury je 30 dnů ode dne doručení objednateli.
- 6.10. Postoupení nebo zastavení pohledávek zhotovitele vůči objednateli z této smlouvy je možné jen na základě předchozího písemného souhlasu objednatele, jinak je takové postoupení nebo zastavení pohledávky neúčinné.
- 6.11. Objednatel uhradí zhotoviteli veškeré faktury až do výše 90% sjednané ceny. 10% ze sjednané ceny uhradí objednatel zhotoviteli do 30 dnů po odstranění případných vad a nedodělků, bude-li předáno dílo s vadami a nedodělků, nebo do 30 dnů po předání díla, bude-li dílo předáno bez vad a nedodělků.

## 7. Staveniště

- 7.1. Prostor staveniště je vymezen projektovou dokumentací a dohodou stran. Pokud bude zhotovitel potřebovat pro realizaci díla prostor větší, zajistí si jej na vlastní náklady.
- 7.2. Objednatel odevzdá staveniště formou oboustranně podepsaného protokolu. Vytyčení obvodu staveniště v souladu s projektovou dokumentací, průběhu sítí apod. zajistí zhotovitel jako součást díla.
- 7.3. Zhotovitel se zavazuje udržovat na převzatém staveništi na svůj náklad pořádek a čistotu, zajišťovat denní úklid, odstraňovat vzniklé odpady, a to v souladu s příslušnými předpisy.
- 7.4. Zhotovitel je povinen dodržovat veškeré platné technické a právní předpisy, týkající se zajištění bezpečnosti a ochrany zdraví při práci a bezpečnosti technických zařízení, požární ochrany apod.
- 7.5. Zhotovitel se zavazuje vysílat k provádění prací pracovníky odborně a zdravotně způsobilé a řádně proškolené v předpisech bezpečnosti a ochrany zdraví při práci.
- 7.6. Zhotovitel se zavazuje zajistit vlastní dozor nad bezpečností práce a soustavnou kontrolu na pracovišti.
- 7.7. Zhotovitel nebude bez písemného souhlasu používat zařízení objednatele a naopak.
- 7.8. V případě pracovního úrazu zaměstnance zhotovitele vyšetří a sepíše záznam o pracovním úrazu příslušný zaměstnanec zhotovitele a seznámí objednatele s výsledky šetření.
- 7.9. Porušování předpisů bezpečnosti práce a technických zařízení a bezpečnosti provozu se považuje za neplnění povinností zhotovitele podle smlouvy o dílo a její hrubé porušení.
- 7.10. Potřebná povolení včetně příslušných vyjádření a stanovisek k případné uzavírce komunikace zajistí zhotovitel u příslušného správního orgánu a zajistí splnění jím stanovených podmínek.
- 7.11. Jestliže v souvislosti s prací na staveništi bude třeba umístit nebo přemístit dopravní značky, obstará tyto práce zhotovitel. Zhotovitel dále zodpovídá i za umístění a udržování dočasných dopravních značení v souvislosti s průběhem prováděných prací.
- 7.12. Vytyčení všech inženýrských sítí a vybudování zařízení na staveništi zajišťuje zhotovitel, který také odpovídá za škody způsobené porušením podzemních či nadzemních sítí a zařízení jakéhokoliv druhu.
- 7.13. Stavbyvedoucím je . Stavbyvedoucí zastřešuje realizaci zakázky, účastní se strategických jednání objednatele a zhotovitele, je hlavní kontaktní osobou zhotovitele vůči objednateli a osobně se podílí na realizaci díla. Pokud v průběhu provádění díla dojde ke změně v osobě stavbyvedoucího, podléhá tato změna písemnému schválení objednatele. Nová osoba musí splňovat minimální kvalifikační požadavky kladené na příslušnou pozici v zadávacím řízení. Zhotovitel je povinen zajistit přítomnost stavbyvedoucího po dobu minimálně 3 hod. každý den v průběhu prací na staveništi. Pokud výjimečně nemůže

---

být v průběhu provádění prací na staveništi přítomen, je zhotovitel povinen zajistit přítomnost jiné způsobilé osoby (odpovědného zástupce), která musí splňovat minimálně kvalifikační předpoklady kladené v zadávacím řízení na osobu stavbyvedoucího. O tom je zhotovitel povinen informovat TDS objednatele, přičemž zároveň předloží doklady prokazující splnění minimálních kvalifikačních předpokladů kladených na stavbyvedoucího odpovědným zástupcem. Stavbyvedoucí i případný odpovědný zástupce jsou na žádost objednatele povinni prokázat svoji totožnost, a to přímo na staveništi.

- 7.14. Zhotovitel je povinen vyklidit a vyčistit staveniště ke dni protokolárního předání a převzetí díla. Při nedodržení tohoto termínu se zhotovitel zavazuje uhradit objednateli veškeré náklady a škody, které mu tím vznikly. Za vyklizené se považuje staveniště zbavené všech odpadů a nečistot a uvedené do stavu předpokládaného projektovou dokumentací a dohodou stran, jinak do stavu původního. O předání staveniště objednateli bude sepsán písemný protokol.
- 7.15. Zhotovitel je povinen na svoje náklady zabezpečit pro svoje pracovníky na staveništi chemické WC.

## 8. Provádění díla, stavební deník

- 8.1. Ode dne převzetí staveniště je zhotovitel povinen vést stavební deník v souladu s ust. § 157 zákona č. 183/2006 Sb., o územním plánování a stavebním řádu (stavební zákon), ve znění pozdějších předpisů a zapisovat do něho veškeré skutečnosti rozhodné pro plnění této smlouvy. Zhotovitel je povinen zajistit, aby údaje ve stavebním deníku byly vždy aktuální. Zhotovitel dále povede evidenci o nakládání s odpady, jež při provádění díla vzniknou, včetně dokladů o jejich likvidaci.
- 8.2. Stavební deník bude uložen na staveništi na místě, které bude zástupci objednatele nebo technického dozoru stavebníka (dále jen „TDS“) přístupné po celou dobu realizace stavby v pracovní době.
- 8.3. Denní záznamy budou prováděny v průběhu celého týdne včetně víkendů, svátků apod. ode dne předání staveniště do předání díla. Ve dnech, kdy zhotovitel nebude na staveništi provádět žádné práce, bude tato skutečnost rovněž zmíněna zápisem ve stavebním deníku.
- 8.4. Do stavebního deníku bude zhotovitel každý den zapisovat všechny skutečnosti rozhodné pro plnění smlouvy, časového postupu prací a jejich jakosti, odchylky od projektové dokumentace včetně jejich zdůvodnění a stanoviska autorského dozoru ke změnám.
- 8.5. Objednatel a zhotovitel jsou povinni odpovídat na zápisy ve stavebním deníku nejpozději do 3 pracovních dnů, v případě mimořádné situace (havárie) ihned. V případě mimořádné nepřítomnosti pracovníka pověřeného výkonem technického dozoru stavebníka na stavbě doručí zhotovitel text zápisu písemně faxem nebo e-mailem na adresu objednatele a od doručení začne plynout třídní lhůta. Jestliže na zápis nebude odpovězeno ve stanoveném termínu, znamená to, že druhá strana se zápisem souhlasí.
- 8.6. Objednatel vyžaduje, aby v denních záznamech stavby byly vždy uváděny klimatické podmínky (počasí, teploty apod.) na staveništi, stav staveniště, popis a množství provedených prací, montáží a jejich časový postup, množství dodaných materiálů, jejich uskladnění a zabudování, nasazení mechanizačních prostředků tak, jak ukládá vyhláška 499/2006 Sb., o dokumentaci staveb, ve znění pozdějších předpisů.
- 8.7. Doplnující záznamy zapsané zhotovitelem budou dokumentovat údaje o těchto skutečnostech:
- zahájení prací, případně termíny a důvody jejich přerušení a obnovení, včetně technologických přestávek,
  - seznámení a proškolení pracovníků s podmínkami bezpečnosti práce, požární ochranou, ochranou životního prostředí, dále s technologickými postupy prací a montáží a s možnými riziky při stavebních pracích,
  - údaje o opatřeních týkajících se bezpečnosti a ochrany zdraví při práci, požární ochrany a ochrany životního prostředí,
  - zvláštní opatření při bouracích pracích, za provozu, v ochranných pásmech apod.,
  - manipulace se zeminami, stavební sutí a nakládání s odpady,
  - geodetická měření, provoz a užívání mechanizačních prostředků,
  - výsledky kvantitativních a kvalitativních přejímek dodávek pro stavbu (vstupní kontroly),
  - provádění a výsledky kontrol všech druhů,
  - souhlas se zakrýváním prací (základové spáry, výztuž do betonu, podzemní vedení apod.),

- 
- j) odůvodnění a schvalování změn materiálů, technického řešení stavby a odchylek od ověřené projektové dokumentace,
  - k) skutečnosti důležité pro věcné, časové a finanční plnění smlouvy (vícepráce, nepředvídatelné vlivy, výskyt překážek na staveništi, výsledky dodatečných technických průzkumů, mimořádné klimatické vlivy, archeologický výzkum, práce za provozu apod.),
  - l) provedení a výsledky zkoušek a měření (technická a technologická zařízení, přípojky apod.),
  - m) škody způsobené stavební nebo jinou činností, havárie, nehody, ztráty, úrazy a jiné mimořádné události, včetně přijatých opatření,
  - n) předávání a přejímky díla nebo jeho ucelených částí,
  - o) odstranění vad a nedodělků.
- 8.8. O protokolárním předání staveniště zhotoviteli k provedení díla učiní objednatel, popř. TDS objednatele zápis do stavebního deníku.
- 8.9. Za úplnost a správnost identifikačních údajů v stavebním deníku odpovídá objednatel.
- 8.10. Za úplnost a správnost technických údajů v stavebním deníku odpovídá zhotovitel.
- 8.11. Povinnost řádně vést stavební deník zhotoviteli zaniká dnem ukončení přejímacího řízení a předáním díla objednateli. Zhotovitel předá objednateli stavební deník s originální verzí a druhou kopií denních záznamů, objednatel zároveň předá zhotoviteli z průběhu výstavby nashromážděné první kopie denních záznamů stavebního deníku.
- 8.12. Případné drobné změny díla oproti schválené projektové dokumentaci musí být písemně odsouhlaseny TDS, zástupcem objednatele a autorským dozorem a nesmí mít vliv na výši ceny díla.
- 8.13. Zhotovitel je povinen předávat TDS nebo zástupci objednatele soupisy skutečně a řádně provedených prací, faktury a případné soupisy dodatečných stavebních prací a méněprací i v elektronické podobě ve formátech použitých u jednotlivých výkazů v nabídce.
- 8.14. Zhotovitel je povinen veškerý nepoužitelný materiál, který vznikl při realizaci díla, zlikvidovat v souladu s platnými předpisy a prokázat toto objednateli. Likvidace odpadu vzniklého při realizaci díla si zhotovitel zajišťuje sám na své náklady, a to tak, že odpad bude roztříděn dle příslušných předpisů ve smyslu zákona č. 451/2020 Sb., o odpadech a o změně některých dalších zákonů, ve znění pozdějších předpisů.
- 8.15. V průběhu provádění díla se budou nejméně 1x týdně (jinak dle potřeby) konat kontrolní dny, které bude svolávat a řídit TDS nebo zástupce objednatele a jichž se zúčastní objednatel, TDS, stavbyvedoucí, případně další zástupce zhotovitele. Z kontrolních dnů budou provedeny zápisy. Zápisy z kontrolních dnů zajišťuje a distribuuje TDS objednatele. Závěry uskutečněné na kontrolních dnech jsou pro obě strany závazné, nemožou však měnit ustanovení smlouvy, mohou však sloužit jako podklad pro dodatek ke smlouvě. Na základě požadavku objednatele učiněného nejméně 3 dny před konáním kontrolního dne je zhotovitel povinen při kontrolním dni předložit písemnou zprávu o postupu prací v rozsahu určeném objednatel.
- 8.16. Zhotovitel je povinen vyzvat písemně TDS nebo zástupce objednatele k prověření prací a konstrukcí, které v dalším pracovním postupu budou zakryty nebo se stanou nepřístupnými a k provádění předepsaných zkoušek, a to nejméně 3 pracovní dny předem. Ke kontrole zakrývaných a znepřístupňovaných prací a konstrukcí předloží zhotovitel veškeré výsledky o provedených zkouškách prací, důkazy o jakosti použitých materiálů použitých pro zakrývané práce, certifikáty a atesty. Provedení kontroly bude dokladováno zápisem do stavebního deníku nebo samostatným protokolem. Pokud se TDS nebo zástupce objednatele nedostaví, pokračuje zhotovitel v pracích na díle a případné odkrytí provede na náklady objednatele. Pokud je při dodatečném odkrytí zřejmé, že práce či konstrukce byly provedeny vadně, hradí náklady na dodatečné odkrytí zhotovitel. Před zakrytím či znepřístupněním pořídí zhotovitel fotografickou dokumentaci nebo videozáznam zakrývaných částí v rozsahu specifikovaném objednatel a předá je do tří pracovních dnů objednateli. Zhotovitel je povinen účastnit se přejímek zakrytých konstrukcí a tlakových zkoušek svým odpovědným zástupcem, nikoli jen zástupcem podzhotovitele. Zhotovitel je povinen k provádění předepsaných zkoušek zajistit příslušnou normu nebo technický předpis, podle kterého se zkouška provádí.
- 8.17. Zhotovitel vyzve kromě TDS objednatele i správce podzemních vedení a inženýrských sítí dotčených stavbou k jejich kontrole a převzetí a zjištěnou skutečnost nechá potvrdit zápisem ve stavebním deníku. Zhotovitel před jejich zakrytím zajistí geodetická zaměření, která nejpozději při protokolárním předání díla předá objednateli.
- 8.18. Zjistí-li zhotovitel při provádění díla skryté překážky bránící řádnému provádění díla, je povinen tuto skutečnost bez odkladu oznámit objednateli a navrhnout další postup.

- 
- 8.19. Zhotovitel je povinen bez odkladu upozornit objednatele na případnou nevhodnost realizace vyžadovaných prací, v případě, že tak neučiní, nese zhotovitel jako odborná firma veškeré náklady spojené s následným odstraněním vady díla.
- 8.20. Pokud činností zhotovitele dojde ke způsobení škody objednateli nebo třetím osobám v důsledku opomenutí, nedbalosti nebo neplnění podmínek vyplývajících ze zákona, technických či jiných norem případně této smlouvy, je zhotovitel povinen nejpozději do 14 dnů od oznámení rozsahu a charakteru škod tuto škodu odstranit a není-li to možné, škodu finančně nahradit.
- 8.21. Součástí plnění zhotovitele dle této smlouvy a průkazem řádného provedení díla či jeho části je organizace, provedení a doložení úspěšných výsledků potřebných individuálních, komplexních, garančních zkoušek díla a požadavků orgánů státního stavebního dohledu, příp. jiných orgánů příslušných ke kontrole staveb.
- 8.22. Všechny povrchy, konstrukce, součásti venkovní plochy apod. poškozené v důsledku stavební činnosti uvede zhotovitel před předáním díla objednateli do původního stavu, v případě jejich zničení je zhotovitel povinen nahradit je novými.

## 9. Převzetí díla

- 9.1. Podmínkou pro předání a převzetí díla objednatelem je řádné dokončení díla bez vad a nedodělků. Objednatel je oprávněn, nikoli však povinen, převzít dílo i s ojedinělými drobnými vadami a nedodělkami, které samy o sobě ani ve spojení s jinými nebrání řádnému a bezpečnému užívání předmětu díla. Zápis o předání a převzetí díla bude proveden společně objednatelem a zhotovitelem dle obvyklých obchodních zvyklostí ve dvou stejnopisech, z nichž jeden obdrží objednatel a jeden zhotovitel.
- 9.2. K zahájení přejímacího řízení je zhotovitel povinen předložit zejména:
- stavební deník,
  - soupis a zákres všech schválených odchylek a změn od předané dokumentace k provedení stavby,
  - prohlášení o shodě,
  - doklady o likvidaci odpadů,
  - 2 x geodetické zaměření stavby v tištěné i elektronické podobě,
  - písemné prohlášení správců sítí o nepoškození jejich zařízení a jejich souhlasu s technickým provedením díla (samostatně nebo zápisem do stavebního deníku),
  - souhlas budoucího správce nebo provozovatele díla s jeho provedením a předcházejícím souhlasem o převzetí díla do správy (provozu) po předání díla objednateli (samostatně nebo zápisem do stavebního deníku),
  - zápisy o prověření prací a konstrukcí zakrytých v průběhu prací,
  - fotodokumentaci průběhu prací v elektronické podobě na CD,
  - doklady, certifikáty k jednotlivým výrobkům (v českém jazyce),
  - všechny potřebné revize k uvedení díla do provozu
  - všechny další dokumenty nutné pro uvedení díla do provozu.
- 9.3. Protokol o předání a převzetí díla dle odst. 9.1. bude mimo jiné obsahovat:
- označení díla,
  - označení objednatele a zhotovitele díla,
  - číslo a datum uzavření smlouvy o dílo,
  - evidenční údaje akce (viz čl. 2 odst. 2.1. této smlouvy),
  - zahájení a dokončení prací na zhotovovaném díle,
  - prohlášení objednatele, že dílo přejímá, příp. důvody odmítnutí převzetí díla,



- g) datum a místo sepsání zápisu,
- h) jména a podpisy zástupců objednatele a zhotovitele,
- i) seznam převzaté dokumentace,
- j) soupis nákladů od zahájení po dokončení díla,
- k) termín vyklizení staveniště,
- l) datum ukončení záruky na dílo,
- m) soupis vad a nedodělků, pokud je dílo obsahuje, s termínem jejich odstranění a stanovení způsobu opakovaného převzetí řádně provedeného díla.

Pokud objednatel dílo odmítá převzít, je povinen uvést do protokolu svoje důvody.

- 9.4. Podmínkou převzetí díla je vyklizení a vyčistění staveniště zhotovitelem.
- 9.5. V případě, že k tomu objednatel zhotovitele vyzve, je zhotovitel povinen zúčastnit se kolaudačního řízení stavby. K tomuto řízení je zhotovitel povinen vyslat stavbyvedoucího. V případě, že budou zjištěny vady díla v rámci kolaudačního řízení, je zhotovitel povinen je odstranit bezodkladně po jejich zjištění.
- 9.6. V případě požadavku objednatele na předčasné užívání díla, popřípadě jeho části, sjedná objednatel podmínky se zhotovitelem písemnou formou a v dostatečném předstihu.

## 10. Záruční podmínky

- 10.1. Zhotovitel poskytuje na provedení stavební části díla záruku 60 měsíců. Záruka začíná plynout ode dne protokolárního předání a převzetí díla bez vad a nedodělků.
- 10.2. Dílo má vady, pokud jeho provedení neodpovídá požadavkům uvedeným ve smlouvě o dílo, příslušným ČSN, TKP nebo jiné dokumentaci, vztahující se k provedení díla.
- 10.3. Zhotovitel odpovídá za vady, které má dílo v době předání nebo které se vyskytly v záruční době. Za vady díla, které se projevily po záruční době, odpovídá zhotovitel v případě, že jejich příčinou bylo porušení povinností zhotovitele. Zhotovitel neodpovídá za vady způsobené nesprávným provozováním díla, jeho poškozením živelnou událostí nebo třetí osobou.
- 10.4. Objednatel je povinen zjištěné vady po jejich zjištění písemně reklamovat u zhotovitele. V reklamaci objednatel uvede popis vady, jak se projevuje, jakým způsobem požaduje vadu odstranit nebo zda požaduje finanční náhradu.
- 10.5. Zhotovitel započne s odstraňováním reklamované vady do 10 dnů ode dne doručení písemného oznámení o vadě, pokud se smluvní strany nedohodnou jinak. V případě havárie započne zhotovitel s odstraněním vady bezodkladně, tj. do 24 hodin od jejího oznámení, pokud se strany nedohodnou jinak. Zhotovitel odstraní reklamované vady v technologicky nejkratším termínu, případně do termínu dohodnutého s objednatelem. Pokud se jedná o vadu omezující provoz na komunikaci, je zhotovitel povinen ji odstranit do 72 hodin od nahlášení. Jestliže zhotovitel neodstraní vadu v technologicky nejkratším termínu nebo v dohodnutém termínu, je objednatel oprávněn na náklady zhotovitele vadu odstranit sám nebo za pomoci třetí osoby. Objednatel je povinen umožnit zhotoviteli odstranění vady.
- 10.6. Oznámení o ukončení odstranění vady a předání provedené opravy objednateli provede zhotovitel protokolárně. Na provedenou opravu poskytne zhotovitel novou záruku ve stejné délce jako je uvedena v čl. 10.1. této smlouvy, která počíná běžet dnem předání a převzetí opravy potvrzením předávacího protokolu oběma smluvními stranami a ostatními účastníky řízení o předání a převzetí opravy.
- 10.7. Zhotovitel předá v rámci přejímacího řízení objednateli záruční listinu bankovní záruky (vystavené bankou v obvyklé formě) ve smyslu § 2029 občanského zákoníku za řádné plnění povinností zhotovitele v záruční době ve výši 5 % z ceny díla bez DPH (ve znění dodatků ke smlouvě). Tato bankovní záruka bude platná nejméně 60 měsíců ode dne předání a převzetí díla. Z této bankovní záruky musí vyplývat právo objednatele čerpat finanční prostředky (zákonné či smluvní sankce, náhradu škody apod.) z důvodu porušení povinností zhotovitele stanovených ve smlouvě, které zhotoviteli plynou ze záruky za jakost díla, které zhotovitel nesplnil ani po předchozí výzvě objednatele. Zhotovitel je alternativně oprávněn složit částku (jistotu) ve výši 5 % z ceny díla bez DPH (ve znění dodatků ke smlouvě) na účet objednatele (č. účtu 6015-326131, kód banky 0100, bankovní spojení Komerční banka, a.s., variabilní symbol – IČO zhotovitele). Objednatel je oprávněn

---

z této částky čerpat finanční prostředky z důvodů porušení povinností zhotovitele obdobně, jako by se jednalo o bankovní záruku. Objednatel je povinen vrátit složenou jistotu (poníženou o případné čerpané finanční prostředky) k prvnímu pracovnímu dni 61. měsíce po předání a převzetí díla. Zhotovitel v takovém případě nemá nárok na úhradu úroků z jistoty objednatelům.

## 11. Odpovědnost za škodu

- 11.1. Nebezpečí škody na realizovaném díle nese zhotovitel v plném rozsahu až do dne předání a převzetí díla.
- 11.2. Zhotovitel nese odpovědnost původce odpadů a zavazuje se nezpůsobit únik ropných, toxických či jiných škodlivých látek na stavbě.
- 11.3. Zhotovitel je povinen nahradit objednateli v plné výši škodu, která vznikla při realizaci díla v souvislosti nebo jako důsledek porušení povinností a závazků zhotovitele dle této smlouvy.
- 11.4. Zhotovitel je povinen být po celou dobu plnění zakázky pojištěn; předmětem pojistné smlouvy zhotovitele je pojištění odpovědnosti za škodu způsobenou zhotovitelem třetí osobě. Výše pojistné částky pro tento druh pojištění je v minimální výši 2 000 000 Kč (slovy: dva milióny korun českých) pro jednu pojistnou událost s maximální spoluúčastí 10 %. Zhotovitel se zavazuje, že bude pojistnou smlouvu udržovat v platnosti po celou dobu provádění díla a trvání záruky na dílo. Zhotovitel předloží pojistnou smlouvu objednateli kdykoliv do tří dnů na vyžádání.

## 12. Sankce

- 12.1. V případě prodlení s dokončením stavebních prací zaviněného zhotovitelem je zhotovitel povinen zaplatit objednateli smluvní pokutu ve výši 2.000 Kč za každý i započatý den prodlení.
- 12.2. V případě prodlení s předáním díla je zhotovitel povinen zaplatit objednateli smluvní pokutu ve výši 2.000 Kč za každý den prodlení.
- 12.3. V případě prodlení zhotovitele s odstraněním vady ve stanovené lhůtě k odstranění vady uvedené v protokolu o předání a převzetí díla nebo vady reklamované v záruční době je zhotovitel povinen zaplatit objednateli smluvní pokutu ve výši 2.000 Kč za každou vadu a započatý den prodlení. Zaplacením smluvní pokuty není dotčen nárok objednatelů na náhradu škody.
- 12.4. V případě porušení povinností zhotovitele dle odst. 8.1. této smlouvy je zhotovitel povinen zaplatit objednateli smluvní pokutu ve výši 500 Kč za každý i započatý den porušení povinností.
- 12.5. V případě porušení povinností zhotovitele dle odst. 7.9. této smlouvy je zhotovitel povinen zaplatit objednateli smluvní pokutu ve výši 5.000 Kč za každé porušení povinností.
- 12.6. V případě prodlení objednatel s úhradou faktury má zhotovitel nárok účtovat úrok z prodlení ve výši 0,05 % z dlužné částky za každý den prodlení, maximálně však do výše 20 % dlužné částky.
- 12.7. V případě porušení povinností zhotovitele předložit objednateli pojistnou smlouvu dle čl. 11.4 této smlouvy je zhotovitel povinen zaplatit objednateli smluvní pokutu ve výši 1 000 Kč za každý i započatý den prodlení.
- 12.8. Smluvní pokutu lze uložit opakovaně za každý jednotlivý případ porušení povinností. Ujednáním o smluvní pokutě není dotčeno právo stran na náhradu škody v plné výši a věřitel je oprávněn domáhat se náhrady škody v plné výši, i když přesahuje výši smluvní pokuty.
- 12.9. V případě, že závazek provést dílo zanikne před řádným dokončením díla, nezanikají nároky na smluvní pokuty, pokud vznikly dřívějším porušením povinností. Zánik závazku jeho pozdním plněním neznamená zánik nároku na smluvní pokutu z prodlení s plněním či plnění ze záruky za vady.
- 12.10. Smluvní pokuty a způsobené škody je objednatel oprávněn započítat proti jakékoliv pohledávce zhotovitele nebo pohledávkám, které bude objednatel povinen uhradit v budoucnu. Uplatnění nákladů, škod a smluvních pokut nevyklučuje odpovědnost zhotovitele za realizované dílo.
- 12.11. Splatnost smluvních pokut a úroků z prodlení je dohodnuta na 30 dnů po obdržení daňového dokladu (faktury) s jejich vyčíslením a s uvedením důvodu jejich uplatnění a příslušného ustanovení této smlouvy, podle kterého jsou uplatněny.

---

## 13. Ukončení smlouvy

- 13.1. Tuto smlouvu je možno ukončit písemnou dohodou smluvních stran.
- 13.2. Smluvní strany mohou odstoupit od smlouvy za podmínek uvedených v § 2001 a násl. občanského zákoníku v případě porušení smlouvy podstatným způsobem druhou smluvní stranou.
- 13.3. Za porušení smlouvy podstatným způsobem, při kterém je objednatel oprávněn odstoupit od smlouvy, se považuje zejména:
- vadnost díla již v průběhu jeho provádění, pokud zhotovitel na písemnou výzvu objednatele vady neodstraní v stanovené lhůtě, porušení technologických postupů, předpisů a norem,
  - prodlení zhotovitele se zahájením nebo dokončením díla o více než 10 dnů,
  - úpadek zhotovitele ve smyslu zák. č. 182/2006 Sb., o úpadku a způsobech jeho řešení (insolvenční zákon), ve znění pozdějších předpisů, nebo vstup do likvidace.
  - porušování předpisů bezpečnosti práce a technických zařízení, předpisů požární ochrany,
  - neoprávněné zastavení či přerušení prací na díle na dobu delší než 10 dnů bez předchozího souhlasu objednatele,
  - nepředložení pojistné smlouvy objednateli dle odst. 11.4 této smlouvy ani v náhradní lhůtě stanovené objednatelem.
- 13.4. Za porušení smlouvy podstatným způsobem, při kterém je zhotovitel oprávněn odstoupit od smlouvy, se považuje zejména:
- prodlení objednatele s předáním staveniště nebo dokladů nezbytných pro řádné plnění této smlouvy delší jak 10 dnů od smluvně dohodnutého termínu nebo neposkytnutí potřebné součinnosti zhotoviteli nutné k řádnému provádění díla dle této smlouvy, pokud objednatel nezjedná nápravu ani v náhradní lhůtě stanovené zhotovitelem,
  - prodlení objednatele s úhradou dílčího daňového dokladu (faktury) zhotovitele delší než 30 dnů, pokud objednatel nezjedná nápravu ani v náhradní lhůtě stanovené zhotovitelem.
- 13.5. Účinky odstoupení od smlouvy nastávají dnem doručení oznámení o odstoupení druhé straně smlouvy.
- 13.6. Strany se dohodly, že po ukončení smlouvy trvají a zůstávají v platnosti ujednání stran týkající se odpovědnosti za vady díla, záruky za jakost a záruční lhůty, smluvních pokut, vlastnictví díla, náhrady škody a cenová ujednání obsažená v této smlouvě.
- 13.7. Dojde-li k ukončení smlouvy způsoby uvedenými v tomto článku smlouvy, povinnosti smluvních stran jsou následující:
- zhotovitel provede soupis všech provedených prací oceněných způsobem, jakým je stanovena cena díla, tento soupis s objednatelem odsouhlasí,
  - zhotovitel provede finanční vyčíslení provedených prací a zpracuje fakturu,
  - zhotovitel odveze veškerý svůj nezabudovaný materiál, pokud se smluvní strany nedohodnou jinak,
  - zhotovitel vyzve písemně objednatele k převzetí části díla nejpozději do 3 pracovních dnů od ukončení této smlouvy a objednatel je povinen do 5 pracovních dnů po obdržení této výzvy zahájit převjímací řízení,
  - objednatel převezme dosud provedené práce a dodávky do 10 pracovních dnů ode dne ukončení platnosti a účinnosti smlouvy, a uhradí zhotoviteli cenu předaných věcí, které opatřil do ukončení smlouvy, a to do 14 dnů ode dne předložení vyúčtování, odsouhlaseného oběma smluvními stranami,
  - smluvní strany uzavřou dohodu, ve které upraví vzájemná práva a povinnosti včetně stavu rozpracovanosti díla, jeho ohodnocení, vymezení vad a nedodělků a sjednání způsobu jejich odstranění. Objednatel má v případě ukončení smlouvy i u odstranitelných vad právo požadovat slevu z ceny, namísto odstranění takových vad.

## 14. Závěrečná ustanovení

- 14.1. Veškerá jednání o stavbě a na stavbě s objednatelem či státními orgány budou probíhat v českém jazyce. Veškeré doklady o stavbě, použitých materiálech a konstrukcích předávané objednateli budou v českém jazyce.

- 14.2. Tuto smlouvu lze měnit pouze číslovanými dodatky, podepsanými oběma smluvními stranami.
- 14.3. Případná neplatnost některého ustanovení této smlouvy nemá za následek neplatnost ostatních ustanovení. Pro případ, že se kterékoliv ustanovení této smlouvy stane neúčinným nebo neplatným, se smluvní strany zavazují bez zbytečného odkladu nahradit takové ustanovení novým.
- 14.4. Smluvní strany se dohodly na způsobu doručování písemností tak, že doporučená zásilka je podána k poštovní přepravě na adresu smluvních stran uvedených v záhlaví této smlouvy. Pro případ, že některá ze smluvních stran odmítne převzít takto doručovanou písemnost se má za to, že písemnost byla doručena dnem odmítnutí jejího převzetí. Pokud takto doručovanou písemnost některá ze smluvních stran nepřevzme nebo její převzetí znemožní, má se za to, že byla doručena třetím pracovním dnem po odeslání.
- 14.5. Smlouva se řídí českým právním řádem. Obě strany se dohodly, že pro neupravené vztahy plynoucí z této smlouvy platí příslušná ustanovení občanského zákoníku.
- 14.6. Smluvní strany se dohodly, že případné spory budou přednostně řešeny dohodou. V případě, že nedojde k dohodě stran, bude spor řešen místně a věcně příslušným soudem.
- 14.7. Smluvní strany berou na vědomí, že tato smlouva vyžaduje ke své účinnosti uveřejnění v registru smluv podle zákona č. 340/2015 Sb., o zvláštních podmínkách účinnosti některých smluv, uveřejňování těchto smluv a o registru smluv (zákon o registru smluv), ve znění pozdějších předpisů. Za účelem splnění povinnosti uveřejnění této smlouvy se smluvní strany dohodly, že ji do registr smluv zašle město Beroun neprodleně, nejdéle však do 15 dnů, po jejím podpisu všemi smluvními stranami. Smluvní strany se dohodly, že město Beroun uveřejní tuto smlouvu za stejných podmínek jako v registru smluv také na svém profilu zadavatele.
- 14.8. Plnění předmětu této smlouvy před její účinností se považuje za plnění podle této smlouvy a práva a povinnosti z něj vzniklé se řídí touto smlouvou.
- 14.9. Smluvní strany prohlašují, že skutečnosti uvedené v této smlouvě nepovažují za obchodní tajemství podle § 504 občanského zákoníku a udělují svolení k jejich užití a zveřejnění bez stanovení jakýchkoliv dalších podmínek.
- 14.10. Smluvní strany souhlasí s tím, aby na oficiálních webových stránkách města Beroun ([www.mesto-beroun.cz](http://www.mesto-beroun.cz)) byly uveřejněny veškeré faktury s finanční částkou nad 50 000 Kč bez DPH, které budou na základě této smlouvy, včetně případných dodatků, vystaveny k úhradě městu Beroun, a to bez časového omezení, s výjimkou informací, které nelze poskytnout při postupu podle předpisů upravujících svobodný přístup k informacím.
- 14.11. Zhotovitel je na základě § 2 písm. e) zákona č. 320/2001 Sb. o finanční kontrole ve veřejné správě a o změně některých zákonů (zákon o finanční kontrole), ve znění pozdějších předpisů, osobou povinnou spolupůsobit při výkonu finanční kontroly. Zhotovitel je v tomto případě povinen poskytnout veškerou součinnost při kontrole.
- 14.12. Tato smlouva je vyhotovena v elektronickém originále a podepsána uznávanými elektronickými podpisy.
- 14.13. Uzavření této smlouvy bylo schváleno Radou města Beroun dne 8. 11. 2023 usnesením č. 530/27/RM/2023. Město Beroun potvrzuje ve smyslu ustanovení § 41 zákona č. 128/2000 Sb., o obcích (obecní zřízení), ve znění pozdějších předpisů, že byly splněny všechny podmínky podmiňující platnost tohoto právního jednání.
- 14.14. Obě strany smlouvy prohlašují, že si smlouvu přečetly, s jejím obsahem souhlasí a že byla sepsána na základě jejich pravé a svobodné vůle, prosté omylu.
- 14.15. Nedílnou součástí této smlouvy je:
- Příloha č. 1: Položkový rozpočet
  - Příloha č. 2: Harmonogram prací

Zhotovitel:

V Číčovicích dne elektronického podpisu

**Ing. Vít  
Karásek** Digitálně podepsal  
Ing. Vít Karásek  
Datum: 2023.12.12  
06:57:57 +01'00'

OK GARDEN s.r.o.  
Ing. Vít Karásek  
jednatel

Objednatel:

V Berouně dne elektronického podpisu

**RNDr. Soňa  
Chalupová** Digitálně podepsal  
RNDr. Soňa Chalupová  
Datum: 2023.12.18  
12:50:52 +01'00'

město Beroun  
RNDr. Soňa Chalupová  
starostka



## CENOVÁ NABÍDKA



---

### ZAKÁZKA

**Číslo:**  
**Zakázka:** Revitalizace parku u Záborského kostela Beroun  
**Komentář:**

---

### FIRMY

---: **OK GARDEN s.r.o.**

---

### REALIZAČNÍ TÝM

---: ---

---

### ROZPOČET

<b>Celkem (bez DPH):</b>	<b>5 726 106 Kč</b>
<b>DPH:</b>	<b>1 202 482 Kč</b>
<b>Celkem včetně DPH:</b>	<b>6 928 588 Kč</b>

---

## Revitalizace parku u Zábranského kostela Beroun -

Popis	Cena
SO 101: Zpevněné plochy a odvodnění	3 479 075
001: Zemní práce	824 731
002: Základy	98 541
003: Svislé konstrukce	133 540
004: Vodorovné konstrukce	2 425
005: Komunikace	1 374 014
008: Trubní vedení	103 928
009: Ostatní konstrukce a práce	663 030
099: Přesun hmot HSV	268 412
767: Konstrukce zámečnické	10 453
SO 401: Veřejné osvětlení	779 790
009: Ostatní konstrukce a práce	779 790
SO 801: Sadové a vegetační úpravy	1 385 241
009: Ostatní konstrukce a práce	1 385 241
SO 901: Vedlejší rozpočtové náklady	82 000
V01: Průzkumné, geodetické a projektové práce	67 000
V03: Zařízení staveniště	15 000
<b>Celkem (bez DPH)</b>	<b>5 726 106</b>
<b>DPH</b>	<b>1 202 482</b>
DPH 21 % ze základny: 5 726 106	1 202 482
<b>Celkem (včetně DPH)</b>	<b>6 928 588</b>

## Revitalizace parku u Zábranského kostela Beroun -

Poř.	Typ	Kód	Popis	MJ	Výměra	Jedn. Cena	Cena
<b>Objekt SO 101: Zpevněné plochy a odvodnění</b> <b>Oddíl 001: Zemní práce</b>							<b>3 479 075</b>
							<b>824 731</b>
1	SP	129911113-1	Bourání zdiva kamenného na MC ručně Výkaz výměr: bourání zdi okolo pódia;8,0 vč.očistění kamenů pro opětovné použití	m3	8,000 8,000 -	2 710,00	21 680
2	SP	965022131	Bourání kamenných podlah nebo dlažeb z lomového kamene nebo kostek pl přes 1 m2 Výkaz výměr: bourání kamenné dlažby u kostela;10 využitelný materiál použit na stavbě	m2	10,000 10,000 -	179,00	1 790
3	SP	965031131	Bourání podlah z cihel kladených na plocho pl přes 1 m2 Výkaz výměr: bourání cihlových žlabů u kostela; 32	m2	32,000 32,000	65,00	2 080
4	SP	961044111	Bourání základů z betonu prostého Výkaz výměr: bourání betonového základu, zdiva, truhlíků;12	m3	12,000 12,000	4 000,00	48 000
5	SP	113107232	Odstranění podkladu z betonu prostého tl přes 150 do 300 mm strojně pl přes 200 m2 Výkaz výměr: stávající plocha pódíí tl. prům.200mm;100	m2	100,000 100,000	244,00	24 400
6	SP	113107241	Odstranění podkladu živičného tl 50 mm strojně pl přes 200 m2 Výkaz výměr: stávající chodníky tl. 50mm;710	m2	710,000 710,000	34,30	24 353
7	SP	113202111	Vytrhání obrub krajníků obrubníků stojatých Výkaz výměr: lemování chodníku;40	m	40,000 40,000	69,80	2 792
8	SP	122251104	Odkopávky a prokopávky nezapažené v hornině třídy těžitelnosti I skupiny 3 objem do 500 m3 strojně Výkaz výměr: chodníky po bourání úsek 1 (zesílená konstrukce) prům.tl.40cm;292*0,4 chodníky úsek 2 prům.tl.40cm;105*0,4 chodníky po bourání úseky 3-5 a okolo kostela prům.tl.30cm;670*0,3 pódium+ před kostelem prům.tl.35cm;80*0,35 kubatury zahrnují zeminu i ornici 30% kubatury odkopávek (ornice) rozprostřít v rámci parku	m3	387,800 116,800 42,000 201,000 28,000 - -	155,00	60 109
9	SP	132212131	Hloubení nezapažených rýh šířky do 800 mm v soudržných horninách třídy těžitelnosti I skupiny 3 ručně Výkaz výměr: rýha pro základ zidky okolo pódia + dokopání ručně u přípojek, drenáží a osazení svodů;35*0,4	m3	14,000 14,000	1 200,00	16 800
10	SP	132251103	Hloubení rýh nezapažených š do 800 mm v hornině třídy těžitelnosti I skupiny 3 objem do 100 m3 strojně Výkaz výměr: rýha pro odvodnění svodů (potrubí KG125-150mm) pr.hl.1,0m; (44+30)*1,0*0,6 rýha pro drenáže;25*0,5*1,0 rýha pro drenážní vsak;17*0,6*1,2	m3	69,140 44,400 12,500 12,240	600,00	41 484
11	SP	162251102	Vodorovné přemístění přes 20 do 50 m výkopku/sypaniny z horniny třídy těžitelnosti I skupiny 1 až 3 Výkaz výměr: 30% kubatury odkopávek (ornice) rozprostřít v rámci parku;0,3*387,8	m3	116,340 116,340	46,20	5 375
12	SP	171101103	Uložení sypaniny z hornin soudržných do násypů zhuťných do 100 % PS Výkaz výměr: lokální násypy;20 použít materiál z odkopávek vhodný do násypů	m3	20,000 20,000 -	290,00	5 800
13	SP	120 11-9111	Ručně kopané sondy na inž.sítích Výkaz výměr: inženýrské sítě;6	kus	6,000 6,000	300,00	1 800
14	SP	174101101	Zásyp jam, šachet rýh nebo kolem objektů sypaninou se zhuťněním Výkaz výměr: zásyp přípojek; (44+30)*0,2 zásyp drenáže a vsakovací rýhy;42*0,2	m3	23,200 14,800 8,400	255,00	5 916

Poř.	Typ	Kód	Popis	MJ	Výměra	Jedn. Cena	Cena
15	SP	175101101	Obsypání potrubí bez prohození sypaniny z hornin tř. 1 až 4 uloženým do 3 m od kraje výkopu Výkaz výměr: odvodnění - obsyp SP : (44+30)*0,2 obsypání šachet;2,4	m3	17,200 14,800 2,400	600,00	10 320
16	SP	181152302	Úprava pláně pro silnice a dálnice v zářezích se zhutněním Výkaz výměr: úprava pláně chodníků celkem;1122 včetně úpravy pláně v lokálních násypcích	m2	1 122,000 1 122,000 -	30,40	34 109
17	SP	162751117	Vodorovné přemístění do 10000 m výkopku/sypaniny z horniny třídy těžitelnosti I, skupiny 1 až 3 Výkaz výměr: odvoz přebytku výkopku (odkopávky) na skládku - 70% kubatury;0,7*387,8 odvoz přebytku výkopku (rýhy) na skládku;14+69,14 odpočet zásyp;-23,2 odpočet násyp;-20	m3	311,400 271,460 83,140 - 23,200 - 20,000	250,00	77 850
18	H	58337310	štěrkopísek frakce 0/4 Výkaz výměr: obsyp potrubí ;17,2*1,8	t	30,960 30,960	980,00	30 341
19	SP	963042819	Bourání schodišťových stupňů betonových zhotovených na místě Výkaz výměr: bourání schodiště včetně betonové desky tl. 150mm;20 komplet včetně případného podkladního betonu	m	20,000 20,000 -	272,00	5 440
20	SP	181351113	Rozprostření ornice tl vrstvy do 200 mm pl přes 500 m2 v rovině nebo ve svahu do 1:5 strojně Výkaz výměr: rozprostření ornice z odkopávek v ploše parku - předpoklad 30% výkopku;0,3*387,8/0,2	m2	581,700 581,700	16,70	9 714
21	SP	966001211	Odstranění lavičky stabilní zabetonované Výkaz výměr: stávající lavičky;5 komplet vč. obetonování a likvidace (skládkovné)	kus	5,000 5,000 -	624,00	3 120
22	SP	979082213	Vodorovná doprava sutí po suchu do 1 km	t	176,314	250,00	44 079
23	SP	979082219	Příplatek ZKD 1 km u vodorovné dopravy sutí po suchu do 1 km Výkaz výměr: vybouraná živice - suť do recyklačního střediska do10km ; 9*69,58 vybouraná betonová suť do recyklačního střediska do10km ; 9*100,004	t	1 526,256 626,220 900,036	14,00	21 368
24	SP	997013861	Poplatek za uložení stavebního odpadu na recyklační skládce (skládkovné) z prostého betonu kód odpadu 17 01 01 Výkaz výměr: beton;62,5 betonové obrubníky;8,2 schodiště;1,4 betonové základy;24 bílé cihly+beton;3,904	t	100,004 62,500 8,200 1,400 24,000 3,904	300,00	30 001
25	SP	997013875	Poplatek za uložení stavebního odpadu na recyklační skládce (skládkovné) asfaltového bez obsahu dehtu zatříděného do Katalogu odpadů pod kódem 17 03 02 Výkaz výměr: asfaltobeton z vybouraného krytu chodníku na recyklaci do 10km - kvalitativní třída ZAS-T1;69,58	t	69,580 69,580	750,00	52 185
26	SP	997221873	Poplatek za uložení stavebního odpadu na recyklační skládce (skládkovné) zeminy a kamení zatříděného do Katalogu odpadů pod kódem 17 05 04 Výkaz výměr: přebytek výkopku (zemina +znehodnocené kamenivo);311,4*1,8	t	560,520 560,520	435,00	243 826
<b>Oddíl</b>			<b>002: Základy</b>				<b>98 541</b>
27	SP	919726123	Geotextilie pro ochranu, separaci a filtraci netkaná měrná hm přes 300 do 500 g/m2 Výkaz výměr: opláštění drenáží ;25*2,0*1,1 uložení geotextilie do výkopu pro drenážní vsak;17*3,0*1,1 gramáž min. 300g/m2	m2	111,100 55,000 56,100 -	75,10	8 344
28	H	28323010	fólie profilovaná (nopová) drenážní HDPE s výškou nopů 20mm	m2	31,500	150,00	4 725



Poř.	Typ	Kód	Popis	MJ	Výměra	Jedn. Cena	Cena
			Výkaz výměr: ochrana opěrné zdi;30,0*1,0*1,05		31,500		
29	SP	274313611	Základové pásy z betonu tř. C 16/20	m3	6,000	3 910,00	23 460
			Výkaz výměr: základový pás pod zídku okolo pódia;6,0		6,000		
30	SP	711161273	Provedení izolace proti zemní vlhkosti svislé z nopové fólie	m2	30,000	67,90	2 037
			Výkaz výměr: ochrana opěrné zdi;30*1,0		30,000		
31	SP	211561111	Výplň odvodňovacích žeber nebo trativodů kamenivem hrubým drceným frakce 4 až 16 mm	m3	14,250	1 540,00	21 945
			Výkaz výměr: drenáže celkem;25*0,4		10,000		
			horní vrstva drenážního vsaku;17*0,25		4,250		
			štěrk frakce 8-16		-		
32	SP	211531111	Výplň odvodňovacích žeber nebo trativodů kamenivem hrubým drceným frakce 16 až 63 mm	m3	10,200	1 330,00	13 566
			Výkaz výměr: drenážní vsak;17*0,6		10,200		
			štěrk frakce 32-63		-		
33	SP	211971110	Zřízení opláštění žeber nebo trativodů geotextilií v rýze nebo zářezu sklonu do 1:2	m2	101,000	34,30	3 464
			Výkaz výměr: opláštění drenáže geotextilií;25*2,0		50,000		
			opláštění drenážního vsaku;17*3,0		51,000		
34	SP	212752102	Trativod z drenážních trubek korugovaných PE-HD SN 4 perforace 360° včetně lože otevřený výkop DN 150 pro liniové stavby	m	42,000	500,00	21 000
			Výkaz výměr: drenáže mezi šachtami RŠ1, RŠ3, RŠ2 (včetně vsaku);42		42,000		
<b>Oddíl</b>			<b>003: Svislé konstrukce</b>				<b>133 540</b>
35	SP	311213223	Zdivo z pravidelných kamenů na maltu objem jednoho kamene přes 0,02 m3 š spáry přes 10 do 20 mm	m3	6,000	19 700,00	118 200
			Výkaz výměr: zdivo z kamenných haklíků(kvádrů) velikosti do 300x400x400mm zděné na cementovou maltu, oboustranně lícované tl.zdiva 400mm;6,0		6,000		
			komplet zdivo ze stávajících vybouraných kamenů vč. případného doplnění novými kameny, očištění stávajících a pod.		-		
36	SP	628631211	Spárování zdí a valů z lomového kamene cementovou maltou hl do 30 mm	m2	26,000	590,00	15 340
			Výkaz výměr: spárování zdiva z kamenných haklíků(kvádrů);26		26,000		
<b>Oddíl</b>			<b>004: Vodorovné konstrukce</b>				<b>2 425</b>
37	SP	463211132	Rovnanina z lomového kamene s vyplněním spár těženým kamenivem	m3	1,250	1 940,00	2 425
			Výkaz výměr: rovnanina k lomového kamene v místě výtoku dešťových vod ze svodnice tl.250mm;5*1,0*0,25		1,250		
<b>Oddíl</b>			<b>005: Komunikace</b>				<b>1 374 014</b>
38	SP	564831111	Podklad ze šterkodrtě ŠD plochy přes 100 m2 tl 100 mm	m2	830,000	130,00	107 900
			Výkaz výměr: chodníky (úsek 2); 105		105,000		
			mlatové chodníky a plochy (úsek 3-5, parter u kostela); 645		645,000		
			podium a vstup do kostela; 80		80,000		
			šterkodrt' ŠDA frakce 0-32mm		-		
39	SP	564851111	Podklad ze šterkodrtě ŠD plochy přes 100 m2 tl 150 mm	m2	552,000	190,00	104 880
			Výkaz výměr: pojížděné komunikace úsek 1 - ve dvou vrstvách;260*2		520,000		
			rozšíření ochranné vrstvy pod obrubníky o 20cm;160*0,2		32,000		
			šterkodrt' ŠDA 0-63mm		-		
40	SP	564861111	Podklad ze šterkodrtě ŠD plochy přes 100 m2 tl 200 mm	m2	855,000	250,00	213 750
			Výkaz výměr: chodníky (úsek 2);105		105,000		
			mlatové chodníky a plochy (úsek 3-5, parter u kostela); 645		645,000		
			podium a vstup do kostela; 80		80,000		

Poř.	Typ	Kód	Popis	MJ	Výměra	Jedn. Cena	Cena
			rozšíření ochranné vrstvy pod obrubníky o 20cm;125*0,2 štěrkodrt' ŠDA frakce 0-63mm		25,000 -		
41	SP	564871011	Podklad ze štěrkodrtě ŠD plochy do 100 m2 tl 250 mm Výkaz výměr: zpevnění základové spáry pod zídku; 12 štěrkodrt' ŠDA frakce 0-32mm	m2	12,000 12,000 -	350,00	4 200
42	SP	564871116	Podklad ze štěrkodrtě ŠD plochy přes 100 m2 tl. 300 mm Výkaz výměr: lokální vyrovnání podkladu, výměna zeminy v podloží;300 štěrkodrt' ŠDA frakce 0-63mm	m2	300,000 300,000 -	375,00	112 500
43	SP	594111112	Kladení dlažby z lomového kamene tl do 100 mm s provedením lože z kameniva těžného Výkaz výměr: podium + vstup do kostela; 80 kladení dlažby kamenné odseky - rula tl. 60-100mm komplet včetně vyplnění spár	m2	80,000 80,000 - -	948,00	75 840
44	SP	571906111	Posyp krytu kamenivem drceným nebo těžným přes 25 do 30 kg/m2 Výkaz výměr: mlátové chodníky a plochy (úsek 3-5, parter u kostela) - finální úprava povrchu;645*1,05 lomová výsivka 30 kg/m2, max. 20mm	m2	677,250 677,250 -	30,00	20 318
45	H	58381004	kostka štípaná dlažební mozaika žula 4/6 tř 1 Výkaz výměr: chodníky (úsek 2);105*1,05	m2	110,250 110,250	491,00	54 133
46	SP	465511121-1	Dlažba z lomového kamene na sucho Výkaz výměr: podium + vstup do kostela; 80*1,05 komplet materiál - nepravidelná dlažba z kamenných odseků - rula tl. 60-100mm	m2	84,000 84,000 -	1 889,00	158 676
47	H	58381007	kostka štípaná dlažební žula drobná 8/10 Výkaz výměr: pojižděné komunikace (úsek 1);260*1,05	m2	273,000 273,000	961,00	262 353
48	SP	591211111	Kladení dlažby z kostek drobných z kamene do lože z kameniva těžného tl 50 mm Výkaz výměr: pojižděné komunikace (úsek 1);260 žulové kostky 100x100x100mm včetně vyplnění spár	m2	260,000 260,000 - -	689,00	179 140
49	SP	591411111	Kladení dlažby z mozaiky jednobarevné komunikací pro pěší lože z kameniva Výkaz výměr: chodníky (úsek 2);105 mozaika strojově štípaná 6cm komplet včetně vyplnění spár	m2	105,000 105,000 - -	765,00	80 325
<b>Oddíl</b>			<b>008: Trubní vedení</b>				<b>103 928</b>
50	SP	871275221	Kanalizační potrubí z tvrdého PVC-systém KG tuhost třídy SN8 DN125 Výkaz výměr: napojení svodů u kostela DN125;44 komplet dodání materiálu včetně tvarovek, osazení a pod.	m	44,000 44,000 -	378,00	16 632
51	SP	871315221	Kanalizační potrubí z tvrdého PVC jednovrstvé tuhost třídy SN8 DN 160 Výkaz výměr: napojení svodů u kostela DN150;30 komplet dodání materiálu včetně tvarovek, osazení a pod.	m	30,000 30,000 -	573,00	17 190
52	SP	894812063	Revizní a čistící šachta z PP DN 400 poklop litinový plný do teleskopické trubky pro třídu zatížení D400 Výkaz výměr: šachty RŠ1-RŠ2;2 komplet dodání a osazení, včetně litinového pokopu	kus	2,000 2,000 -	14 000,00	28 000
53	SP	895270052	Proplachovací a kontrolní šachta z PVC-U vnější průměr 315 mm pro drenáže budov poklop litinový pro třídu zatížení D 400 Výkaz výměr: revizní šachta drenážní PP 315/200 s lapačem písku; 1 komplet dodání a osazení, včetně litinového pokopu, výplně dna štěrskem a pod.	kus	1,000 1,000 -	14 000,00	14 000

Poř.	Typ	Kód	Popis	MJ	Výměra	Jedn. Cena	Cena
54	H	59223130-1	vpust' dvorní polymerbetonová B125 250x250mm litinový rošt Výkaz výměr: dvorní vpust' u svodu DS1;1 komplet vč. mříže, dodání, osazení, obetonování a pod.	kus	1,000 1,000 -	5 000,00	5 000
55	H	55244101-1	lapač litinový střešních splavenin DN 125 Výkaz výměr: nové lapače na svodech DS3-6;4 komplet včetně osazení a úpravy svodu	kus	4,000 4,000 -	4 500,00	18 000
56	SP	451573111	Lože pod potrubí otevřený výkop ze štěrkopísku Výkaz výměr: přípojky DN125-150;(44+30)*0,6*0,1	m3	4,440 4,440	1 150,00	5 106
<b>Oddíl</b>			<b>009: Ostatní konstrukce a práce</b>				<b>663 030</b>
57	SP	919735111	Řezání stávajícího živičného krytu hl do 50 mm Výkaz výměr: řezání krytu v místě napojení na stávající chodníky;10	m	10,000 10,000	79,00	790
58	SP	x95156665	Obruba z dubových hranolů 100x100mm Výkaz výměr: vyrovnávací schodiště - obruby z dubových hranolů 100x100mm; 32 komplet vč. spojovacích svorníků a osazení - volně osazené do konstrukce chodníku	m	32,000 32,000 -	500,00	16 000
59	SP	x95156666	Dubové svodnice dl.2,5m z dubových hranolů 100x100mm Výkaz výměr: dubové svodnice d. 2,50 m; 5 komplet materiál vč. osazení - volně osazené do konstrukce chodníku	kus	5,000 5,000 -	5 000,00	25 000
60	H	x91655555	Skrytý obrubník z ocelové fixační obruby Výkaz výměr: ocelový plech pozinkovaný; 410 tl. 1,50mm, výška s klíny 200mm, délka 2m, šířka vodorovného klínu 100mm - komplet vč. kotvení do terénu	m	410,000 410,000 -	606,00	248 460
61	H	58380374	obrubník kamenný žulový přímý 1000x120x250mm Výkaz výměr: lemování chodníků s kamenným krytem; 285*1,05 žulový krajník štípaný G3, do betonového lože	m	299,250 299,250 -	960,00	287 280
62	SP	916241213	Osazení obrubníku kamenného stojatého s boční opěrou do lože z betonu prostého Výkaz výměr: lemování chodníků z žulových povrchů; 285 komplet včetně betonového lože	m	285,000 285,000 -	300,00	85 500
<b>Oddíl</b>			<b>099: Přesun hmot HSV</b>				<b>268 412</b>
63	SP	998223011	Přesun hmot pro pozemní komunikace s krytem dlážděným	t	1 342,061	200,00	268 412
<b>Oddíl</b>			<b>767: Konstrukce zámečnické</b>				<b>10 453</b>
64	SP	966072822	Rozebrání oplocení z vlnitého nebo profilového plechu hmotnosti přes 30 do 50 kg Výkaz výměr: demontáž plechového oplocení u Tíby; 6 komplet vč.likvidace	m	6,000 6,000 -	78,50	471
65	SP	767161814	Demontáž zábradlí rovného nerozebíratelného hmotnosti 1 m zábradlí přes 20 kg do suti Výkaz výměr: odstranění ocelového zábradlí u pódia;23 komplet včetně odříznutí a odvozu	m	23,000 23,000 -	434,00	9 982
<b>Objekt</b>			<b>SO 401: Veřejné osvětlení</b>				<b>779 790</b>
<b>Oddíl</b>			<b>009: Ostatní konstrukce a práce</b>				<b>779 790</b>
66	SP	401-101	Veřejné osvětlení - komplet Výkaz výměr: veřejné osvětlení dle samostatného stavebního objektu;1 soupis materiálů a stavebních prací dle specifikace v příloze č. 1	kus	1,000 1,000 -	779 790,00	779 790

Poř.	Typ	Kód	Popis	MJ	Výměra	Jedn. Cena	Cena
<b>Objekt</b>			<b>SO 801: Sadové a vegetační úpravy</b>				<b>1 385 241</b>
<b>Oddíl</b>			<b>009: Ostatní konstrukce a práce</b>				<b>1 385 241</b>
67	SP	801-101	Sadové a vegetační úpravy (aboristika a kácení)- komplet Výkaz výměr: Sadové úpravy (aboristika a kácení) dle samostatného stavebního objektu;1 sopsis materiálů a stavebních prací dle specifikace v příloze č.2	kus	1,000 1,000 -	246 152,64	246 153
68	SP	801-102	Sadové a vegetační úpravy (sádové práce)- komplet Výkaz výměr: Sadové úpravy (sádové práce) dle samostatného stavebního objektu;1 sopsis materiálů a stavebních prací dle specifikace v příloze č.3	kus	1,000 1,000 -	1 139 088,59	1 139 089
<b>Objekt</b>			<b>SO 901: Vedlejší rozpočtové náklady</b>				<b>82 000</b>
<b>Oddíl</b>			<b>V01: Průzkumné, geodetické a projektové práce</b>				<b>67 000</b>
69	SP	933x001	Statická zatěžovací zkouška deskou Výkaz výměr: statická zatěžovací zkouška deskou na zemní pláni;8	ks	8,000 8,000	3 000,00	24 000
70	ON	012103000	Geodetické práce před výstavbou Výkaz výměr: vytýčení stavby a podzemních inženýrských sítí;1	...	1,000 1,000	15 000,00	15 000
71	ON	012303000 -1	Geodetické práce po výstavbě Výkaz výměr: zaměření skutečného provedení stavby;1	...	1,000 1,000	20 000,00	20 000
72	ON	012303000 -2	Geodetické práce po výstavbě - geometrický plán Výkaz výměr: geometrický plán;1	...	1,000 1,000	5 000,00	5 000
73	ON	013254000	Dokumentace skutečného provedení stavby Výkaz výměr: dokumentace skutečného provedení stavby;1	...	1,000 1,000	3 000,00	3 000
<b>Oddíl</b>			<b>V03: Zařízení staveniště</b>				<b>15 000</b>
74	ON	030001000	Zařízení staveniště Výkaz výměr: zařízení staveniště komplet;1	...	1,000 1,000	10 000,00	10 000
75	ON	034303000-1	Přechodné dopravní značení Výkaz výměr: projekt přechodného dopravního značení, projednání a osazení dopravních značek - komplet;1	...	1,000 1,000	5 000,00	5 000

## Soupis položek

p.č.	č.položky	popis položky	mj.	množství	cena/mj.	cena celkem
<b>Dodávky zařízení</b>						
		"A" Svítidlo parkové LED dle specifikace v TZ	ks	8,00	21230,00	169 840
		"A" Stožár parkový 4m, dle specifikace v TZ - v barvě RAL	ks	8,00	21368,00	170 944
		"B" Sloupek osvětlovací RGB-W, včetně řídicího systému dle specifikace v TZ - v	ks	2,00	25000,00	50 000
<b>součet</b>						<b>390 784</b>
<b>Materiál elektromontážní</b>						
		stožárová výzbroj SV 6.16.5 průchozí/TNS 1xRSP4	ks	8,00	583,00	4 664
		pojistková vložka T/6,3A keramická 5x20mm	ks	8,00	9,00	72
		kabel CYKY 4x10	m	310,00	129,00	39 990
		kabel CYKY 3x4	m	35,00	46,00	1 610
		kabel CYKY 3x1,5	m	50,00	15,00	750
		trubka Novodur 200 mm	m	7,00	499,00	3 493
		vedení FeZn pr.10mm(0,63kg/m)	m	310,00	65,00	20 150
		svorka pásku zemnicí SR2d 2šrouby FeZn	ks	10,00	35,00	350
		svorka spojovací SS FeZn	ks	38,00	17,00	646
		zemnicí tyč 1,5m	ks	1,00	353,00	353
		kabelový bet. žlab TK1	bm	20,00	201,00	4 020
		roura korugovaná pr.63/52mm	m	310,00	29,00	8 990
<b>součet</b>						<b>85 088</b>
<b>Materiál zemní+stavební</b>						
		stožárové pouzdro plast SP315/1000	ks	8,00	1766,00	14 128
<b>součet</b>						<b>14 128</b>
<b>Elektromontáže</b>						
		"A" stožár osvětlovací sadový ocelový	ks	8,00	1210,00	9 680
		"B" sloupek osvětlovací	ks	8,00	583,00	4 664
		elektrovýzbroj stožárů pro 1 okruh	ks	8,00	61,00	488
		kabel(-CYKY) volně uloř.do 5x10/12x4/19x2,5/24x1,5	m	310,00	34,00	10 540
		ukončení na svorkovnici vodič do 16mm <sup>2</sup>	ks	80,00	49,00	3 920
		kabel(-CYKY) volně ulořený do 3x6/4x4/7x2,5	m	35,00	36,00	1 260
		trubka plast ohebná, volně/pod omítkou do průměru 110	m	310,00	61,00	18 910

	uzemňov.vedení v zemi úplná mtž FeZn pr.8-10mm	m	310,00	48,00	14 880
	svorka hromosvodová do 2 šroubů	ks	48,00	72,00	3 456
	svítidlo venkovní na sadový stožár	ks	8,00	495,00	3 960
	kabelový bet. žlab TK1	bm	15,00	352,00	5 280
	zemní tyč 1,5m	ks	1,00	352,00	352
<b>součet</b>					<b>77 390</b>
<b>Zemní práce</b>					
	výkop kabel.rýhy šířka 35cm/hloubka 80cm tz.3/ko1.2	m	310,00	168,00	52 080
	kabelové lože 2x10cm kopaný písek šířka do 35cm	m	310,00	120,00	37 200
	výstražná fólie šířka nad 30cm	m	310,00	16,50	5 115
	zához kabelové rýhy šířka 35/hloubka 60cm tz.3	m	310,00	70,00	21 700
	odvoz zeminy do 10km vč.poplatku za skládku	m3	20,00	500,00	10 000
	provizorní úprava terénu třída zeminy 3	m2	155,00	25,00	3 875
	výkop jámy do 2m3 pro stožár VO ruční tz.4/kol2	m3	5,00	600,00	3 000
	pouzdrový základ VO v trase kabelu	ks	10,00	2530,00	25 300
	oseť povrchu travou	m2	155,00	20,00	3 100
46	<b>součet</b>				<b>161 370</b>
<b>Ostatní náklady</b>					
	geodetické vytyčení stavby	km	0,40	20000,00	8 000
	geodetické zaměření	km	0,40	20000,00	8 000
	skutečný stav stavby	kpl	1,00	5720,00	5 720
	kontrolní měření osvětlení, vyhotovení protokolu o proměření inteznity osvětlení.	ks	1,00	10670,00	10 670
	doprava	kpl	1,00	6930,00	6 930
	jeřáb do 20m	hod	6,00	715,00	4 290
	montážní plošina MP10 do 10m výšky	hod	4,00	605,00	2 420
46	<b>součet</b>				<b>46 030</b>
<b>Revize</b>					
	vypracování zprávy VR/cena akce do 1.000.000 Kč	ks	1,00	5000,00	5 000
47	<b>součet</b>				<b>5 000</b>

**Celkem bez DPH v Kč**

**779790,00**

---

**DPH 21%**  
**Celkem včetně DPH**

**163755,90**  
**943545,90**

**Stavba:** Revitalizace parku u Zábranského kostela Beroun  
SO01 SADOVÉ ÚPRAVY - ARBORISTIKA A KÁCENÍ

**Místo:** park u Zábranského kostela, Beroun, Středočeský kraj

**Objednatel** Město Beroun  
Husovo náměstí 68  
266 01 Beroun

**Datum:** 14.10.2023

**Zhotovitel** OK GARDEN s.r.o  
Sládkovičova 1223/21  
142 00 Praha 4

**Projektant**



**Vypracoval**



**Cena s DPH 21 %**

**297 844,69 Kč**



Stavba: **Revitalizace parku u Zábranského kostela Beroun**  
**SO01 SADOVÉ ÚPRAVY - ARBORISTIKA A KÁCENÍ**

**REKAPITULACE ROZPOČTU**

<b>Cena celkem bez DPH</b>	<b>246 152,64 Kč</b>
<b>Sazba DPH - 21 %</b>	<b>51 692,05 Kč</b>
<b>Cena s DPH</b>	<b>297 844,69 Kč</b>

	<b>název</b>	<b>m.j.</b>	<b>počet kusů</b>	<b>cena za kus</b>	<b>cena celkem bez DPH</b>
	<b>Kácení stromů směrové v celku s odřezáním kmene a s odvětvením</b>				
	Kácení stromu, průměr kmene 100 - 200 mm				
112151111	Směrové kácení stromů s rozřezáním a odvětvením	ks	2	348,00 Kč	696,00 Kč
112201111	Odstranění pařezu (v rovině nebo svahu do 1:5) o	ks	2	291,00 Kč	582,00 Kč
specifikace	Dodávka tříděné zeminy bonity I. včetně dopravy	m3	0,060	500,00 Kč	30,00 Kč
	<b>Kácení stromu, průměr kmene 100 - 200 mm – celk</b>				<b>1 308,00 Kč</b>
	Kácení stromu, průměr kmene 200 – 300 mm				
112151112	Směrové kácení stromů s rozřezáním a odvětvením	ks	1	493,00 Kč	493,00 Kč
112201112	Odstranění pařezu (v rovině nebo svahu do 1:5) o	ks	1	595,00 Kč	595,00 Kč
specifikace	Dodávka tříděné zeminy bonity I. včetně dopravy	m3	0,050	500,00 Kč	25,00 Kč
	<b>Kácení stromu, průměr kmene 200 – 300 mm – celk</b>				<b>1 113,00 Kč</b>
	Kácení stromu, průměr kmene 300 – 400 mm				
112151113	Pokácení stromu směrové v celku s rozřezáním a	ks	1	1 570,00 Kč	1 570,00 Kč
112201113	Odstranění pařezu (v rovině nebo svahu do 1:5) o	ks	1	1 600,00 Kč	1 600,00 Kč
specifikace	Dodávka tříděné zeminy bonity I. včetně dopravy	m3	0,080	500,00 Kč	40,00 Kč
	<b>Kácení stromu, průměr kmene 300 – 400 mm – celk</b>				<b>3 210,00 Kč</b>

	Kácení stromu, průměr kmene 500 – 600 mm				
112151115	Pokácení stromu směrové v celku s rozřezáním a	ks	1	5 190,00 Kč	5 190,00 Kč
112201115	vč. odstranění náběhových kořenů, likvidace	ks	1	2 855,00 Kč	2 855,00 Kč
specifikace	Dodávka tříděné zeminy bonity I. včetně dopravy	m3	0,150		0,00 Kč
	<b>Kácení stromu v intravilánu, průměr kmene 500 –</b>				<b>8 045,00 Kč</b>
	<b>název</b>	<b>m.j.</b>	<b>počet kusů</b>	<b>cena za kus</b>	<b>cena celkem bez DPH</b>
	Kácení stromu, průměr kmene 600 - 700 mm				
112151116	Pokácení stromu směrové v celku s rozřezáním a	ks	1	7 560,00 Kč	7 560,00 Kč
112201116	Odstranění pařezu (v rovině nebo svahu do 1:5) o	ks	1	7 810,00 Kč	7 810,00 Kč
specifikace	Dodávka tříděné zeminy bonity I. včetně dopravy	m3	0,200	500,00 Kč	100,00 Kč
	<b>Kácení stromu, průměr kmene 600 - 700 mm – celk</b>				<b>15 470,00 Kč</b>
	Kácení stromu, průměr kmene 800 – 900 mm				
112151118	Pokácení stromu směrové v celku s rozřezáním a	ks	1	12 000,00 Kč	12 000,00 Kč
112201118	Odstranění pařezu (v rovině nebo svahu do 1:5) o	ks	1	6 900,00 Kč	6 900,00 Kč
specifikace	Dodávka tříděné zeminy bonity I. včetně dopravy	m3	0,300	500,00 Kč	150,00 Kč
	<b>Kácení stromu, průměr kmene 800 – 900 mm – celk</b>				<b>19 050,00 Kč</b>
	<b>Kácení stromů postupné bez spouštění částí kmene a koruny</b>				
	Kácení stromu, průměr kmene 1000 - 1100 mm				
112151320	Pokácení stromu 1000 - 1100 mm, vč. odklizení	ks	1	23 800,00 Kč	23 800,00 Kč
112201120	Odstranění pařezu (v rovině nebo svahu do 1:5) o	ks	1	9 350,00 Kč	9 350,00 Kč
specifikace	Dodávka tříděné zeminy bonity I. včetně dopravy	m3	0,430	500,00 Kč	215,00 Kč
	<b>Kácení stromu, průměr kmene 1000 - 1100 mm - celk</b>				<b>33 365,00 Kč</b>
	<b>Odvoz dřevní hmoty na skládku a skládkovné</b>	<b>kpl</b>	<b>1</b>	<b>25 000,00 Kč</b>	<b>25 000,00 Kč</b>
	<b>Odstranění nevhodných dřevin průměru kmene do 100 mm</b>				
R	Odstranění nevhodných dřevin průměru kmene do	m2	266,10	92,40 Kč	24 587,64 Kč
	<b>Odstranění nevhodných dřevin průměru kmene do</b>				<b>24 587,64 Kč</b>
	<b>název</b>	<b>m.j.</b>	<b>počet kusů</b>	<b>cena za kus</b>	<b>cena celkem bez DPH</b>
	<b>Výškový prořez stromů prováděný lezeckou technikou</b>				
	<b>Rez stromu bezpečnostní, plocha koruny stromu</b>				
184852143	přes 270 do 300 m2	ks	1	3 000,00 Kč	3 000,00 Kč
	<b>Rez zdravotní, plocha koruny stromu</b>				
184852233	do 30 m2	ks	1	1 560,00 Kč	1 560,00 Kč
184852234	přes 30 do 60 m2	ks	1	1 790,00 Kč	1 790,00 Kč
184852238	přes 150 do 180 m2	ks	2	3 130,00 Kč	6 260,00 Kč
184852239	přes 180 do 210 m2	ks	2	3 480,00 Kč	6 960,00 Kč

184852243	přes 270 do 300 m2	ks	1	5 010,00 Kč	5 010,00 Kč
	<b>Rez redukční obvodový, plocha koruny stromu</b>				
184852441	přes 210 do 240 m2	ks	2	5 870,00 Kč	11 740,00 Kč
	<b>Lokální redukce z důvodu stabilizace</b>				
R	přes 210 do 240 m2	ks	2	2 935,00 Kč	5 870,00 Kč
R	přes 270 do 300 m2	ks	2	3 755,00 Kč	7 510,00 Kč
	<b>Zapěstování koruny</b>				
R	do 30 m2	ks	1	939,00 Kč	939,00 Kč
R	přes 30 do 60 m2	ks	1	1 070,00 Kč	1 070,00 Kč
	<b>Odstranění obrostů kmene</b>				
R	Odstranění obrostů kmene	ks	1	300,00 Kč	300,00 Kč
	<b>Vazba</b>				
R	Vazba - dynamická vč. instalace	ks	1	4 000,00 Kč	4 000,00 Kč
	<b>Akustický tomograf</b>				
R	Akustický tomograf	ks	2	8 000,00 Kč	16 000,00 Kč
<b>R</b>	<b>Štěpkování získané dřevní hmoty</b>	<b>m3</b>	<b>15,00</b>	<b>1 500,00 Kč</b>	<b>22 500,00 Kč</b>
	<b>Výškový prořez stromů prováděný lezeckou techn</b>				<b>94 509,00 Kč</b>
	<b>Rez keřů</b>				
R	Zmlazení a řez keřů trnitých a netrnitých o průměru kd	m2	65,00	223,00 Kč	14 495,00 Kč
R	Štěpkování získané dřevní hmoty	m3	4,00	1 500,00 Kč	6 000,00 Kč
	<b>Rez keřů - celkem</b>				<b>20 495,00 Kč</b>

**Stavba: Revitalizace parku u Zábranského kostela Beroun  
SO01 SADOVÉ ÚPRAVY - SADOVÉ PRÁCE**

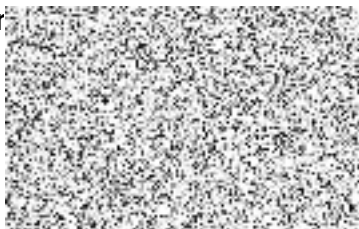
**Místo:** park u Zábranského kostela, Beroun, Středočeský kraj

**Objednatel** Město Beroun  
Husovo náměstí 68  
266 01 Beroun

**Datum:** 14.10.2023

**Zhotovitel** OK GARDEN s.r.o  
Sládkovičova 1223/21  
142 00 Praha 4

**Projektant**



**Vypracoval**



**Cena s DPH 21 %**

**1 378 297,19 Kč**

Stavba: **Revitalizace parku u Zábranského kostela Beroun**  
**SO01 SADOVÉ ÚPRAVY - SADOVÉ PRÁCE**

**REKAPITULACE ROZPOČTU**

Náklady za rostlinný materiál	132 271,70 Kč
Náklady za práce - sadové úpravy	541 140,84 Kč
Následná péče o výsadby po dobu tří let	183 337,85 Kč
Mobiliář	282 338,20 Kč
VRN (zařízení staveniště, likvidace odpadů, dočasná opatření)	
Cena celkem bez DPH	1 139 088,59 Kč
Sazba DPH - 21 %	239 208,60 Kč
Cena s DPH	1 378 297,19 Kč

Náklady za rostlinný materiál
-------------------------------

	latinský název	český název	výsadbo vá velikost	počet kusů	cena za kus	cena celkem bez DPH
<b>Stromy alejového typu s balem</b>						
	Acer platanifolius	javor mléčný	12 - 14	3	2 880,00 Kč	8 640,00 Kč
	Aesculus hippocastanum	hříbovec maďal	12 - 14	3	4 414,00 Kč	13 242,00 Kč
	Tilia cordata	lípa srdčitá	12 - 14	6	3 725,00 Kč	22 350,00 Kč
<b>Stromy alejového typu s balem – celkem</b>				<b>12</b>		<b>44 232,00 Kč</b>
<b>Nížší keře a půdopokryvné rostliny</b>						
	Rosa - púdopokryvná	půdopokryvná růže	10 - 20	222	39,00 Kč	8 658,00 Kč
	Rosa - púdopokryvná	půdopokryvná růže	10 - 20	240	39,00 Kč	9 360,00 Kč
	Symphoricarpos	pámelník Chenaultův	40 - 60	162	29,00 Kč	4 698,00 Kč
	Symphoricarpos	pámelník Chenaultův	20 - 30	61	29,00 Kč	1 769,00 Kč
<b>Nížší keře a půdopokryvné rostliny - celkem</b>				<b>685</b>		<b>24 485,00 Kč</b>
<b>Vyšší keře</b>						
	Syringa vulgaris	šeřík obecný	80 - 100	3	990,00 Kč	2 970,00 Kč
<b>Vyšší keře - celkem</b>				<b>3</b>		<b>2 970,00 Kč</b>
<b>Trvalky a traviny</b>						
	Ajuga reptans	zběhovec plazivý	k9	303	35,00 Kč	10 605,00 Kč
	Aster dumosus	hvězdnice hustokvětá	k9	82	39,00 Kč	3 198,00 Kč
	Bergenia ciliata	bergénie srdčitá	k9	299	30,00 Kč	8 970,00 Kč
	Epimedium	škornice velkokvětá	k9	265	45,00 Kč	11 925,00 Kč
	Vinca minor	brčál menší	k9	478	29,00 Kč	13 862,00 Kč
<b>Trvalky a traviny - celkem</b>				<b>1427</b>		<b>48 560,00 Kč</b>
<b>Doprava rostlinného materiálu</b>			kpl			<b>12 024,70 Kč</b>
<b>Náklady za rostlinný materiál - celkem</b>						<b>132 271,70 Kč</b>
<b>Náklady za práce - sadové úpravy</b>						
	název		m.j.	počet kusů	cena za kus	cena celkem bez DPH
<b>Příprava trvalkových a keřových záhonů</b>						
R	Vytyčení záhonů v prostoru		m2	485,00	2,00 Kč	970,00 Kč

184802111	Chemické odplevelení půdy před založením kultury,	m2	212,00	4,00 Kč	848,00 Kč
specifikace	Dodávka totální herbicid v dávce 0,0008 l/m2 , vč.	l	0,170	380,00 Kč	64,60 Kč
121151113	Sejmutí ornice plochy do 500 m2 tl vrstvy do 200 mm	m2	212,00	27,70 Kč	5 872,40 Kč
R	Uložení materiálu na skládku a skládkovné	t	26,50	500,00 Kč	13 250,00 Kč
specifikace	Neviditelný zahradnický obrubník, výška 100 mm,	m	239,0	90,00 Kč	21 510,00 Kč
specifikace	Kotvící hřeby k neviditelnému obrubníku, ocelové ( 3	ks	717,0	7,00 Kč	5 019,00 Kč
R	Osazení obruby včetně začištění	m	239,0	30,00 Kč	7 170,00 Kč
	<b>Příprava keřových záhonů – celkem</b>				<b>54 704,00 Kč</b>
	<b>Výsadba kontejnerového keře</b>				
R	Rozmístění rostlin na záhony	ks	688	2,00 Kč	1 376,00 Kč
18311214	Hloubení jamek pro vysazování rostlin v zemině 1 až	ks	685	10,00 Kč	6 850,00 Kč
183101213	Hloubení jamek pro vysazování rostlin v zemině 1 až	ks	3	40,00 Kč	120,00 Kč
184102111	Výsadba dřeviny s balem do předem vyhloubené	ks	685	14,00 Kč	9 590,00 Kč
184102112	Výsadba dřeviny s balem do předem vyhloubené	ks	3	30,00 Kč	90,00 Kč
185851121	Dovoz vody pro zálivku rostlin na vzdálenost do 1000	m3	5,50	350,00 Kč	1 925,00 Kč
specifikace	Pěstební substrát 0,01 m3 / 1 ks, včetně ceny dopravy	m3	6,85	900,00 Kč	6 165,00 Kč
specifikace	Pěstební substrát 0,025 m3 / 1 ks, včetně ceny dopravy	m3	0,08	900,00 Kč	72,00 Kč
specifikace	Hnojení tabletovým hnojivem s obsahem ureaformu	ks	685	1,00 Kč	685,00 Kč
specifikace	Hnojení tabletovým hnojivem s obsahem ureaformu	ks	9	1,00 Kč	9,00 Kč
specifikace	Absorbční prostředek - práškový koncentrát v dávce	kg	6,85	490,00 Kč	3 356,50 Kč
specifikace	Absorbční prostředek - práškový koncentrát v dávce	kg	0,06	490,00 Kč	29,40 Kč
184911421	Mulčování vysazených rostlin mulčovací kůrou, tloušťk	m2	275,00	45,00 Kč	12 375,00 Kč
specifikace	Dodávka mulčovací kůry tl. vrstvy 0,1 m, vč. ceny dopravy	m3	27,50	850,00 Kč	23 375,00 Kč
184801131	Ošetření vysazených dřevin ve skupinách v rovině ne	m2	485,00	5,00 Kč	2 425,00 Kč
998231311	Přesun hmot pro sadovnické a krajinářské účely - stro	t	3,471	540,00 Kč	1 874,34 Kč
	<b>Výsadba kontejnerového keře – celkem</b>				<b>70 317,24 Kč</b>
	<b>název</b>	<b>m.j.</b>	<b>počet kusů</b>	<b>cena za kus</b>	<b>cena celkem bez DPH</b>
	<b>Výsadba květin</b>				
R	Rozmístění rostlin na záhony	ks	1427	2,00 Kč	2 854,00 Kč
18311214	Hloubení jamek pro vysazování rostlin v zemině 1 až	ks	1427	10,00 Kč	14 270,00 Kč
183211322	Výsadba květin do připravené půdy se zalitím do přípr	ks	1427	8,00 Kč	11 416,00 Kč
185851121	Dovoz vody pro zálivku rostlin na vzdálenost do 1000	m3	4,20	350,00 Kč	1 470,00 Kč
specifikace	Pěstební substrát 0,01 m3 / 1 ks, včetně ceny dopravy	m3	14,27	900,00 Kč	12 843,00 Kč
184911421	Mulčování vysazených rostlin mulčovací kůrou, tloušťk	m2	210,00	45,00 Kč	9 450,00 Kč
specifikace	Dodávka mulčovací kůry tl. vrstvy 0,05 m, vč. ceny dopravy	m3	10,50	850,00 Kč	8 925,00 Kč
998231311	Přesun hmot pro sadovnické a krajinářské účely - stro	t	7,139	540,00 Kč	3 855,06 Kč

	<b>Výsadba květin - celkem</b>				<b>65 083,06 Kč</b>
	<b>Výsadba alejového stromu s balem</b>				
R	Vytyčení výsadeb stromů	ks	12	150,00 Kč	1 800,00 Kč
183101221	Hloubení jamek pro vysazování rostlin v zemině 1 až	ks	12	600,00 Kč	7 200,00 Kč
184102114	Výsadba dřeviny s balem do předem vyhloubené	ks	12	348,00 Kč	4 176,00 Kč
185851121	Dovoz vody pro závlivku rostlin na vzdálenost do 1000	m3	0,96	350,00 Kč	336,00 Kč
specifikace	Pěstební substrát 0,5 m3 / 1 ks, včetně ceny dopravy	m3	6,00	900,00 Kč	5 400,00 Kč
specifikace	Hnojení tabletovým hnojivem s obsahem ureaformu	ks	60	1,00 Kč	60,00 Kč
specifikace	Absorbční prostředek - práškový koncentrát v dávce	kg	1,20	490,00 Kč	588,00 Kč
184215132	Ukotvení dřeviny třemi kůly, délky přes 1 do 2 m	ks	12	300,00 Kč	3 600,00 Kč
specifikace	Ukotvení dřeviny třemi kůly - dodání kůlů délky 2500	ks	36	89,00 Kč	3 204,00 Kč
specifikace	Ukotvení dřeviny třemi kůly - dodání příčníků délky	ks	36	35,00 Kč	1 260,00 Kč
specifikace	Ukotvení dřeviny třemi kůly - dodání úvazku (3 ks k	ks	36	15,00 Kč	540,00 Kč
R	Ochranný nátěr kmene - očištění od nečistot před	ks	12	50,00 Kč	600,00 Kč
R	Ochranný nátěr kmene - aplikace základového	ks	12	50,00 Kč	600,00 Kč
specifikace	Ochranný nátěr kmene - základový nátěr určený	ks	12	100,00 Kč	1 200,00 Kč
R	Ochranný nátěr kmene - aplikace bílého ochranného	ks	12	50,00 Kč	600,00 Kč
R	Ochranný nátěr kmene - bílý ochranný nátěr pro	ks	12	150,00 Kč	1 800,00 Kč
184215412	Zhotovení závlahové mísy u soliterních dřevin v rovině	ks	12	50,00 Kč	600,00 Kč
specifikace	Dodávka mulčovací kůry tl. vrstvy 0,1 m, vč. dopravy	m3	1,20	850,00 Kč	1 020,00 Kč
R	Komparativní řez vysazených stromů vč. Likvidace od	ks	12	150,00 Kč	1 800,00 Kč
184801121	Ošetření vysazených dřevin soliterních v rovině nebo	ks	12	50,00 Kč	600,00 Kč
998231311	Přesun hmot pro sadovnické a krajinářské účely - stro	t	3,001	540,00 Kč	1 620,54 Kč
	<b>Výsadba alej. stromu s balem do jamek s 50% vým</b>				<b>38 604,54 Kč</b>
	<b>název</b>	<b>m.j.</b>	<b>počet kusů</b>	<b>cena za kus</b>	<b>cena celkem bez DPH</b>
	<b>Založení trávníku zahradnickým způsobem včetně ceny osiva a první seče</b>				
184802111	Chemické odplevelení půdy před založením kultury,	m2	1800,00	2,00 Kč	3 600,00 Kč
specifikace	Dodávka totální herbicid v dávce 0,0008 l/m2 , vč.	l	1,440	380,00 Kč	547,20 Kč
183403114	Obdělání půdy kultivátorováním, v rovině nebo na sva	m2	1800,00	2,00 Kč	3 600,00 Kč
183403153	Obdělávání půdy hrabáním v rovině nebo na svahu d	m2	1800,00	4,00 Kč	7 200,00 Kč
181114711	Odstranění kamene sebráním a naložením na	m3	18,00	422,00 Kč	7 596,00 Kč
specifikace	Trávníkový pěstební substrát tl. vrstvy 0,05 m (násobe	m3	108,00	950,00 Kč	102 600,00 Kč
R	Dovoz materiálu do 20 km na místo	m3	108,00	200,00 Kč	21 600,00 Kč
181351113	Rozprostření a urovnání ornice v rovině nebo ve svah	m2	1800,00	18,00 Kč	32 400,00 Kč
181451131	Založení parkového trávníku na půdě předem	m2	1800,00	16,90 Kč	30 420,00 Kč
specifikace	Dodání travního osiva (Parková směs) při výsevku	kg	45,00	150,00 Kč	6 750,00 Kč



185802113	Hnojení půdy nebo trávníku v rovině nebo ve svahu 1:	t	1,800	237,00 Kč	426,60 Kč
specifikace	Trávníkové hnojivo 30 g/m <sup>2</sup> , vč. ceny dopravy	kg	54,00	30,00 Kč	1 620,00 Kč
R	Uložení biologického materiálu na skládku a skládkov	t	18,0	500,00 Kč	9 000,00 Kč
998231311	Přesun hmot pro sadovnické a krajinářské účely - stro	t	64,800	540,00 Kč	34 992,00 Kč
	<b>Založení trávníku zahradnickým způsobem včetně</b>				<b>262 351,80 Kč</b>
	<b>Regenerace trávníků</b>				
183451411	Prořezání trávníku hloubky do 5 mm bez přisevu travr	m <sup>2</sup>	1794,00	5,00 Kč	8 970,00 Kč
183451351	Provzdušnění travnatých ploch hloubky do 100 mm,	m <sup>2</sup>	1794,00	8,00 Kč	14 352,00 Kč
specifikace	Dodání travního osiva (Parková směs) při výsevu 2	kg	3,588	150,00 Kč	538,20 Kč
183451511	Zapískování travnatých ploch vrstvou písku tl. do 20 n	m <sup>2</sup>	1794,00	8,00 Kč	14 352,00 Kč
specifikace	Dodání křemičitého písku při spotřebě 4 l/m <sup>2</sup> (1794	t	12,900	920,00 Kč	11 868,00 Kč
	<b>Regnerace trávníků – celkem</b>				<b>50 080,20 Kč</b>
	<b>Náklady za práce - sadové úpravy - celkem</b>				<b>541 140,84 Kč</b>
	<b>Následná péče o výsadby</b>				
	<b>název</b>	<b>m.j.</b>	<b>počet kusů</b>	<b>cena za kus</b>	<b>cena celkem bez DPH</b>
	<b>Následná péče o výsadby po dobu 5 let - stromy</b>				
185804311	Zalítí rostlin vodou plochy záhonů jednotlivě do 20 m <sup>2</sup>	m <sup>3</sup>	38,40	300,00 Kč	11 520,00 Kč
185851121	Dovoz vody pro zálivku rostlin na vzdálenost do 1000	m <sup>3</sup>	38,40	300,00 Kč	11 520,00 Kč
184911111	Znovuvázání dřeviny jedním úvazkem ke stávajícímu	ks	30	35,00 Kč	1 050,00 Kč
184215412	Zhotovení závlahové mísy u soliterních dřevin v	m <sup>2</sup>	60,00	50,00 Kč	3 000,00 Kč
specifikace	Dodávka mulčovací kůry vrstva mulče 0,10 m, vč. cen	m <sup>3</sup>	6,00	850,00 Kč	5 100,00 Kč
185804513	Odplevelení výsadeb v rovině nebo na svahu do 1:5	m <sup>2</sup>	120,00	50,00 Kč	6 000,00 Kč
	<b>Následná péče o výsadby po dobu 5 let - stromy -</b>				<b>38 190,00 Kč</b>
	<b>Následná péče o výsadby po dobu 3 let - keřové výsadby</b>				
185804312	Zalítí rostlin vodou plochy záhonů jednotlivě přes 20 m	m <sup>3</sup>	132,00	150,00 Kč	19 800,00 Kč
185851121	Dovoz vody pro zálivku rostlin na vzdálenost do 1000	m <sup>3</sup>	132,00	300,00 Kč	39 600,00 Kč
185804514	Odplevelení výsadeb v rovině nebo na svahu do 1:5	m <sup>2</sup>	71,35	45,00 Kč	3 210,75 Kč
184911421	Mulčování vysazených rostlin mulčovací kůrou,	m <sup>2</sup>	14,27	45,00 Kč	642,15 Kč
specifikace	Dodávka mulčovací kůry (vrstva mulče 0,10 m), vč.	m <sup>3</sup>	1,43	850,00 Kč	1 212,95 Kč
	<b>Následná péče o výsadby po dobu 3 let- keřové vý</b>				<b>64 465,85 Kč</b>
	<b>Následná péče o výsadby po dobu 3 let - trvalkové záhony</b>				
185804311	Zalítí rostlin vodou plochy záhonů jednotlivě do 20 m <sup>2</sup>	m <sup>3</sup>	100,80	300,00 Kč	30 240,00 Kč
185851121	Dovoz vody pro zálivku rostlin na vzdálenost do 1000	m <sup>3</sup>	100,80	300,00 Kč	30 240,00 Kč
185804511	Odplevelení výsadeb květin v rovině nebo na svahu	m <sup>2</sup>	18,00	35,00 Kč	630,00 Kč
185804252	Odstranění odkvetlých a odumřelých částí rostlin ze	m <sup>2</sup>	3,60	20,00 Kč	72,00 Kč
	<b>Následná péče o výsadby po dobu 3 let - trvalkov</b>				<b>61 182,00 Kč</b>

R	Uložení bioodpadu vzniklého následnou péčí o	t	3,0	1 500,00 Kč	4 500,00 Kč
R	Náklady na dopravu	kpl	1,0	15 000,00 Kč	15 000,00 Kč
	<b>Následná péče o výsadby- celkem</b>				<b>183 337,85 Kč</b>
	<b>Mobiliář a ostatní vybavení</b>				
	<b>název</b>	<b>m.j.</b>	<b>počet kusů</b>	<b>cena za kus</b>	<b>cena celkem bez DPH</b>
	<b>Parková lavička</b>				
specifikace	Parková lavička (1500 x 650 x 730 mm ), materiál	ks	4	8 198,00 Kč	32 792,00 Kč
R+ specifikace	Betonová patka pro ukotvení lavičky, včetně	ks	8	500,00 Kč	4 000,00 Kč
R	Montáž parkové lavičky	ks	4	1 500,00 Kč	6 000,00 Kč
	<b>Parková lavička - celkem</b>				<b>42 792,00 Kč</b>
	<b>Odpadkový koš</b>				
specifikace	Odpadkový koš na noze (30x100 cm), materiál	ks	5	13 105,00 Kč	65 525,00 Kč
R+ specifikace	Betonová patka pro ukotvení koše, včetně materiálu,	ks	5	500,00 Kč	2 500,00 Kč
R	Montáž odpadkového koše	ks	5	1 000,00 Kč	5 000,00 Kč
	<b>Odpadkový koš - celkem</b>				<b>73 025,00 Kč</b>
	<b>Naučná tabule</b>				
specifikace	Naučná tabule se stojnami ( 1400 x 700 mm),	ks	1	22 450,00 Kč	22 450,00 Kč
specifikace	Naučná tabule bez stony pro připevnění na zeď (	ks	1	9 000,00 Kč	9 000,00 Kč
specifikace	Grafické zpracování informační tabule	ks	1	3 000,00 Kč	3 000,00 Kč
R	Tisk informační tabule na desku	ks	2	1 000,00 Kč	2 000,00 Kč
R+ specifikace	Betonová patka pro naučné tabule, včetně materiálu,	ks	2	500,00 Kč	1 000,00 Kč
R+ specifikace	Upevnění tabule do obvodové zdi, včetně materiálu,	ks	1	1 000,00 Kč	1 000,00 Kč
R	Montáž tabule	ks	2	2 000,00 Kč	4 000,00 Kč
	<b>Naučná tabule - celkem</b>				<b>42 450,00 Kč</b>
	<b>Zástěna u mobilního wc</b>				
specifikace	Betonová dlaždice 50 x 50 x 5 cm, odstín přírodní	ks	16	390,00 Kč	6 240,00 Kč
451971112	Položení podkladní vrstvy z geotextilie	m2	4	50,00 Kč	200,00 Kč
specifikace	Dodávka geotextilie proti prorůstání plevelů + 5 % př	m2	4,2	15,00 Kč	63,00 Kč
162351103	Vodorovné přemístění přes 50 do 500 m	m3	0,4	83,00 Kč	33,20 Kč
R	Podklad nebo kryt z kameniva hrubého drceného	m2	16	120,00 Kč	1 920,00 Kč
R	Materiál pro podkladní a krycí vrstvy - doprava	kpl	1	1 500,00 Kč	1 500,00 Kč
specifikace	Dřevěná zástěna u mobilního wc, půdorys 200 x 200	ks	1	20 000,00 Kč	20 000,00 Kč
specifikace	Ocelová pozinkovaná kotvící patka ve tvaru U - 80 x	ks	7	110,00 Kč	770,00 Kč
R+ specifikace	Betonová patka včetně materiálu, dopravy a práce	ks	7	500,00 Kč	3 500,00 Kč
R	Montáž dřevěné zástěny	kpl	1	10 000,00 Kč	10 000,00 Kč
	<b>Zástěna u mobilního wc - celkem</b>				<b>44 226,20 Kč</b>

	název	m.j.	počet kusů	cena za kus	cena celkem bez DPH
	<b>Dřevěný sedák na opěrné zídce</b>				
specifikace	Sedák z modřínových hranolů 40 x 70 mm, délka	ks	3	5 000,00 Kč	15 000,00 Kč
R+ specifikace	Podkladový hranol 40 x 70 x 430 mm pro připevnění	ks	9	300,00 Kč	2 700,00 Kč
R	Montáž sedáků	ks	3	1 500,00 Kč	4 500,00 Kč
	<b>Dřevěný sedák na opěrné zídce - celkem</b>				<b>22 200,00 Kč</b>
	<b>Sloupky a řetěz</b>				
specifikace	Litínový sloupek 80 x 1300 cm, litina, barva kovářská	ks	5	7 789,00 Kč	38 945,00 Kč
R+ specifikace	Betonová patka včetně materiálu, dopravy a práce	ks	5	300,00 Kč	1 500,00 Kč
R+ specifikace	Ocelový pozinkovaný řetěz, průměr ok 6 cm, barva	m	6,5	200,00 Kč	1 300,00 Kč
R	Montáž	kpl	1	2 500,00 Kč	2 500,00 Kč
	<b>Dřevěný sedák na opěrné zídce - celkem</b>				<b>44 245,00 Kč</b>
	<b>Náklady na dopravu mobiláře</b>	kpl	1	13 400,00 Kč	<b>13 400,00 Kč</b>
	<b>Mobiliář - celkem</b>				<b>282 338,20 Kč</b>

**pozn.: u každé dřeviny bude individuálně posouzen rozsah navrhovaného zásahu**

\* U nových záhonů situovaných pod stávajícími dřevinami nebude provedeno chemické odplevelení

## Příloha smlouvy o dílo č.2

Časový harmonogram průběhu prací  
na veřejnou zakázku:  
**Revitalizace parku u Zábranského kostela, Beroun**

### Harmonogram prací:

Prosinec 2023	Předpoklad předání staveniště
Leden 2024	Přípravné práce
Únor 2024	Kácení a bourací práce
Březen 2024	Kácení, bourací práce, zemní práce
Duben 2024	Zemní a stavební práce
Květen 2024	Arboristika a stavební práce
Červen – Srpen 2024	Stavební práce, veřejné osvětlení
Září -Listopad 2024	Stavební práce, sadové úpravy, mobilář
30.11.2024	Předání realizační části
1.12.2024 – 30.11.2027	Následná péče – stromy, keře, trvalky
1.12.2027 – 30.11.2029	Následná péče stromy
30.11.2029	Ukončení následné péče

Celkem 333 kalendářních dní realizační části.

Poznámka: Na provádění prací především v zimním a letním období mohou mít vliv klimatické podmínky.