



Níže uvedeného dne, měsíce a roku uzavřely smluvní strany:

Na straně jedné: **Linde Gas a.s.**  
 Sídlo: U Technoplynu 1324, 198 00 Praha 9 - Kyje  
 Zastoupená:   
 IČO: 00011754  
 DIČ: CZ00011754  
 Zapsaná v obchodním rejstříku (dále jen „Linde“)

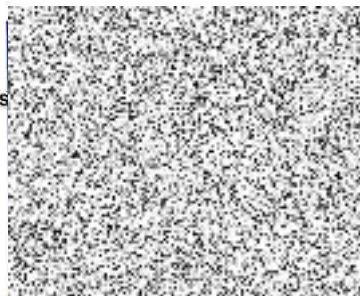
Na straně druhé: **Střední škola technická, gastronomická a automobilní Chomutov, příspěvková organizace**, Číslo zákazníka:  
 Sídlo: Pražská 702, 430 01 Chomutov 540322070  
 Zastoupená:   
 IČO: 18383696  
 DIČ: CZ18383696  
 E-mail:   
 (dále jen „zákazník“)

tuto  
**SMLOUVU NA DODÁVKY PLYNŮ V LAHVÍCH A JINÝCH DISTRIBUČNÍCH PROSTŘEDCÍCH**  
 číslo 57/2023/TP/14/540322070 (dále též jen „Smlouva“)

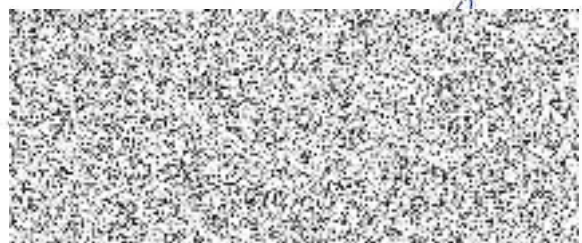
1. Linde se zavazuje dodávat zákazníkovi na základě jeho dílčích objednávek Plyn/ů v Distribučních prostředcích v kvalitě a množství určené v Příloze č.1 (dále též jen „Plyn/ů“) a poskytovat zákazníkovi další plnění, vše za podmínek určených v této Smlouvě. Zákazník se zavazuje odebírat od Linde za podmínek určených v této Smlouvě smluvené množství Plynů/ů určené v Příloze č.1 a další plnění a platit Linde ceny ve výši a v termínech stanovených touto Smlouvou.
2. Ceny Plynů a dalších plnění a nájemné za Distribuční prostředky jsou uvedeny v příloze č.1 a v Ceníku Linde, který je k dispozici v Prodejních místech Linde. Ceny jsou uváděny bez DPH, která bude připočtena v zákonné výši. Nájem Distribučních prostředků bude realizován na základě dílčích nájemních smluv, které budou uzavřeny mezi smluvními stranami písemně, ústně či jen převzetím Distribučního prostředku zákazníkem.
3. Linde je oprávněna změnit ceny dodávaných Plynů a ostatních plnění, pokud se změnila spotřeba Plynů zákazníkem oproti smluvenému množství nebo se změnila ceny energií, surovin, mzdy, dopravní či jiné náklady Linde. Změnu cen Plynů a dalších plnění se Linde zavazuje zákazníkovi oznámit min. 15 dní předem.
4. Zákazník je oprávněn odebrat i menší množství, než je smluvené množství Plynů, v případě, že je jeho výrobní spotřeba Plynů je z objektivních důvodů prokazatelně nižší, například z důvodu nižší výroby v jeho závodě, změny jeho výrobního programu, a tuto skutečnost současně Linde hodnověrným způsobem prokáže.
5. V případě, že zákazník potřebuje dodat vyšší než smluvené množství Plynů, je Linde připravena tyto Plynů, jakož i další plnění poskytnout za podmínky, že bude mít Plyn či další plnění k dispozici, a to do 30% oproti smluvenému množství. V případě, že pro tyto dodávky vyvstanou pro Linde dodatečné náklady, může Linde požadovat jiné než sjednané ceny tak, aby pokryla tyto náklady.
6. Tato Smlouva nabývá účinnosti dne 1.1.2024 a uzavírá se na dobu jednoho roku ode dne účinnosti. Její účinnost se prodlužuje pravidelně vždy o jeden rok, nesdělí-li jedna smluvní strana písemně druhé smluvní straně nejméně tři měsíce před skončením Smlouvy, že na skončení Smlouvy uplynutím doby její účinnosti trvá. Ukončením Smlouvy z jakéhokoli důvodu dochází k automatickému ukončení i nájemních smluv na Distribuční prostředky sloužících k dodávkám Plynů dle Smlouvy, s výjimkou smlouvy o dlouhodobém pronájmu Distribučních prostředků, a zákazník je povinen vrátit Distribuční prostředky na Prodejní místo Linde do 14-ti dnů od skončení Smlouvy.
7. Smluvní strana má právo ukončit tuto Smlouvu písemným odstoupením v případě prohlášení úpadku na druhou stranu soudem nebo v případě, že druhá smluvní strana se zruší s likvidací.
8. Za každé porušení některé povinnosti uvedené v čl. 1 Smlouvy zákazníkem, je Linde oprávněna po něm požadovat zaplacení smluvní pokuty ve výši 60 000 Kč. To však neplatí v případě, že nastane situace uvedená v čl. 4 výše. Linde má právo vedle smluvní pokuty požadovat náhradu škody vzniklé z porušení této povinnosti.
9. Zákazník se zavazuje, že bude utajovat, nevyužije pro sebe, nesdělí či nezpřístupní (např. předložením části Smlouvy, faktury, dodacího listu apod.) třetí osobě ceny, druh a množství dodávaných plnění a veškeré ostatní konkurenčně určitelné, ocenitelné a běžně nedostupné skutečnosti týkající se Linde („Důvěrné informace“), které získá na základě plnění této Smlouvy. V případě porušení tohoto závazku mlčenlivosti je zákazník povinen zaplatit Linde smluvní pokutu ve výši 60 000Kč, a to za každý jednotlivý případ porušení závazku. Kromě toho má Linde právo okamžitě odstoupit od Smlouvy, a to písemnou formou, přičemž účinky odstoupení a ukončení Smlouvy nastávají dnem doručení odstoupení zákazníkovi. Závazek mlčenlivosti se zákazník zavazuje zachovávat i po dobu 12 měsíců od skončení Smlouvy. Závazek ochrany a utajení Důvěrných informací se nevztahuje na poskytnutí informací v nezbytném rozsahu soudům či správním úřadům v případě, kdy tyto informace vyžadají v souladu s platnými právními předpisy.
10. Smluvní strany se dohodly, že má-li být tato Smlouva nebo dohoda jí měnící či doplňující v souladu se zákonem č. 340/2015 Sb., o registru smluv („ZRS“), uveřejněna prostřednictvím registru smluv, pak její uveřejnění se zavazuje zajistit bez zbytečného odkladu, nejpozději do 30 dnů ode dne jejího uzavření, na své náklady postupem stanoveným v ZRS zákazník. Před uveřejněním této Smlouvy v registru smluv zákazník znečitelní ta ustanovení, která představují výjimku z povinnosti uveřejnění podle §3 odst. 1,2 ZRS, a to jmenovitě ujednání o množství a cenách v příloze č.1 a osobní údaje, vč. podpisových vzorů zástupců smluvních stran.
11. Tato Smlouva se řídí českým právem, spory ze Smlouvy budou rozhodovat věcně příslušné české soudy místně příslušné dle sídla Linde.
12. Součástí této Smlouvy jsou níže uvedené Všeobecné obchodní podmínky Linde pro prodej Plynů a nájem Distribučních prostředků (dále jen „Podmínky“). Pojmy uvozené velkým písmenem, jež nejsou vysvětleny v této Smlouvě, mají význam uvedený v Podmínkách. Aplikace obchodních podmínek a jiných dokumentů zákazníka na tuto Smlouvu je vyloučena, ledaže je Linde výslovně akceptuje prostřednictvím písemného a číslovaného dodatku podepsaného oprávněnými zástupci smluvních stran.
13. Smlouva se vyhotovuje ve dvou stejnopisech po jednom pro každou ze smluvních stran. Podpisem Smlouvy smluvní strany stvrzují, že tato Smlouva je výsledkem jejich vzájemného vyjednávání, zákazník prohlašuje, že měl možnost ovlivnit její podmínky, byl seznámen s obsahem Podmínek a dalších dokumentů, na které Podmínky odkazují, a tudíž se neuplatní ustanovení § 1799 a § 1800 občanského zákoníku o smlouvách uzavíraných adhezním způsobem.

V Plzni dne 13.12.2023

Střední škola technická, gastronomická a automobilní Chomutov, příspěvková organizace	
Za Linde Gas	
Dat.: 20.12.2023	
C.I.: 9342/2023	
Podat listů příloh:	



21. 12. 2023  
 V Chomutově dne .....



**PŘÍLOHA č. 1**  
**SMLOUVY NA DODÁVKY PLYNŮ V LAHVÍCH A JINÝCH DISTRIBUČNÍCH PROSTŘEDCÍCH č. 57/2023/TP/14/540322070**  
**SPECIFIKACE PŘEDMĚTU PLNĚNÍ**

1) Plyny:

Druh a název Plynu	Číslo produktu	Distribuční prostředek	Množství Plynu v Distribučním prostředku (m <sup>3</sup> , kg, l)	Cena Plynu v Distribučním prostředku (Kč)	Smluvené množství Plynu ročně (m <sup>3</sup> , kg, l)
Kyslík 2.5	2010152	lahve	10,8 m3	1.165,-	194,4 m3
Acetylen čistý	3020142	lahve	8 kg	3.750,-	128 kg
Argon 4.6	2600152	Lahev	10,7 m3	4.370,-	32,1 m3
Mison 8	3480152	lahve	11,1 m3	4.315,-	55,5 m3
Oxid uhličitý svařovací	3040120	lahve	20 kg	1.265,-	200 kg
Oxid uhličitý svařovací	3040130	lahve	30 kg	1.896,-	300 kg

2) Další plnění

Označení plnění	Podmínka	Cena	Měrná jednotka
Poplatek ADR lahve	YP32	133,-	OBA
Poplatek SEP lahve	YP90	100,-	OBA
Doprava obaly	YH11	850,-	Závoz

3) Další ujednání smluvních stran:

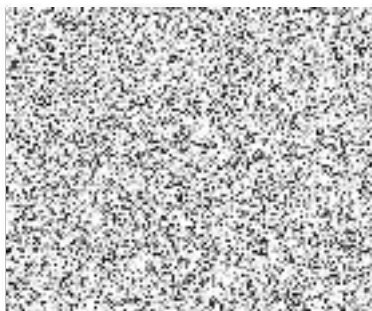
- Tato smlouvu ruší a nahrazuje smlouvu pro rok 2023 č. 38/2022/TP/14/540322070
-

4) Ke všem výše uvedeným cenám bude připočtena DPH v platné výši.

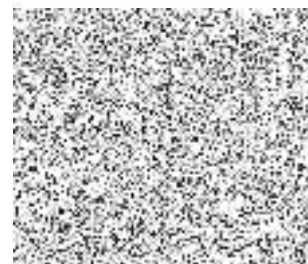
V Plzni dne 13.12.2023

V Chomutově dne .....

Za Linde Gas a.s.



za zákazníka



**VŠEOBECNÉ OBCHODNÍ PODMÍNKY LINDE PRO PRODEJ PLYNŮ A NÁJEM DISTRIBUČNÍCH PROSTŘEDKŮ**

(dále jen „Podmínky“)

**1. ZÁKLADNÍ USTANOVENÍ**

Tyto Podmínky jsou integrální součástí každé smlouvy, na základě které se Linde zavazuje dodávat zákazníkovi technický, medicínský či speciální plyn/y v jakémkoliv skupenství v Distribučním prostředku nebo do Zásobovacího zařízení (dále jen „Plyn/y“) a/nebo mu pronajmout Distribuční prostředek či Zásobovací zařízení Linde. Jednotlivé smlouvy vznikají akceptací nabídky Linde (zástupce Linde) zákazníkem, a to prostřednictvím smluv, objednávek zákazníka potvrzených ze strany Linde, a/nebo pouhým převzetím Distribučního prostředku zákazníkem (dále jen „Smlouva“). Právní úkony směřující ke změně či ukončení Smlouvy vyžadují písemnou formu, která však není dodržena při elektronické formě komunikace, elektronická forma písemnosti však postačuje pro změny cen ze strany Linde. Změnu cen Plynů, dalších produktů či nájemu Linde oznámí zákazníkovi min. 15 dní předem prostřednictvím zjejm. e-mailu a/nebo zveřejněním nového ceníku v Prodejních místech Linde. Zákazník souhlasí s tím, že Linde může plnit své smluvní závazky prostřednictvím třetích osob, zejména „Partnerů Linde“, tj. osob které Linde zmocnila k prodeji zboží, služeb a Distribučních prostředků s Plynem a jejich převozu k/dodání zákazníku a/nebo „Prodejních míst Linde“, což jsou prodejny provozované ze strany Linde nebo Partnerů Linde. Smluvní strany jsou povinny své identifikační a kontaktní údaje při uzavření Smlouvy uvést správně a pravdivě a bez zbytečného odkladu informovat druhou smluvní stranu o změně těchto údajů.

**2. DODÁVKY PLYNŮ V DISTRIBUČNÍCH PROSTŘEDKĚCH**

„Distribučním prostředkem“ se rozumí přenosná tlaková nádoba či zařízení k zásobování Plynem v podobě Lahví, Palet, Pevných svazků Lahví, Kontejnerů a Trajlerů. „Lahvi“ se rozumí kovová tlaková nádoba pro přepravu Plynů do 90 l vodního objemu, „Paletou“ se rozumí přepravní zařízení, uzpůsobené pro přepravu jednotlivých Lahví. „Pevným svazkem Lahví“ se rozumí několik vzájemně propojených Lahví na společném přepravním základě. „Kontejnerem“ se rozumí mobilní nádoba pro přepravu Plynů o objemu větším než 90 l vodního objemu. „Trajlerem“ se rozumí silniční vůz přepravující Pevné svazky Lahví, které jsou navzájem propojeny.

Objedávka zákazníka musí obsahovat alespoň druh Plynů, jeho množství a požadovaný termín a místo dodání a musí být doručena v dostatečném předstihu před požadovaným termínem dodání. Pokud místo dodání nebylo ve Smlouvě sjednáno pak platí, že místem dodání Plynů je Prodejní místo Linde. Pokud nebyl dohodnut termín dodání, bude doprava Distribučního prostředku k zákazníkovi provádět Partner Linde, přičemž doručí Plyn v Lahvích, Paletách, Pevných svazcích Lahví či Kontejnerech do dvou pracovních dnů a Plyn v Trajlerech do tří pracovních dnů. Nepřevzeme-li zákazník Distribuční prostředek s Plynem ve sjednaném termínu, splní Linde svou povinnost tím, že zákazníkovi umožní převzít si Distribuční prostředek s Plynem v Prodejním místě Linde. Jestliže si zákazník či jím určený dopravce vyzvedává Distribuční prostředek v Prodejním místě Linde, pak zákazník odpovídá za bezpečnou nákladku, převoz a vykládku Distribučního prostředku a je povinen dodržovat předpisy týkající se přepravy Plynů, zvláště pravidla bezpečnosti práce a provozní pravidla včetně ČSN 078304. Při převzetí Distribučního prostředku (či jiného produktu Linde) je zástupce zákazníka povinen se prokázat zákaznickou kartou Linde, na které je uvedeno číslo zákazníka. U Plynů podléhajícího spotřební dani (např. LPG) je zákazník povinen sdělit Linde účel jeho použití.

**3. DODÁVKY PLYNŮ DO ZÁSBOVACÍCH ZAŘÍZENÍ**

„Zásobovací zařízení“ se rozumí velkoobjemový zásobník, do kterého Linde dodává zpravidla kapalné Plyn. „Zásobovací zařízení Linde“, které Linde na základě samostatné Smlouvy pronajalo zákazníkovi, se nestává součástí nemovitosti, na které je postaveno, i když je s ní pevně spojeno. Pokud je Zásobovací zařízení vybaveno funkčním zařízením na dálkové sledování stavu a zákazník má s Linde uzavřenu smlouvu na toto dálkové sledování, Linde dodává Plyn do Zásobovacího zařízení průběžně tak, aby měl zákazník v Zásobovacím zařízení dostatečnou zásobu Plynů, s přihlednutím k jeho obvyklé spotřebě. I v případě instalace zařízení na dálkové sledování je zákazník povinen provádět kontrolu stavu manometru ukazujícího stav náplně Zásobovacího zařízení, zapisovat stavy manometru do provozního deníku a oznámí Linde nenadávň pokles náplně či její pokles pod 15% kapacity Zásobovacího zařízení. V ostatních případech dodává Linde Plyn do Zásobovacího zařízení na základě dílčích objednávek zákazníka, kdy každá objednávka specifikuje jednu dodávku Plynů. Objedávka musí obsahovat alespoň druh Plynů, jeho množství, požadovaný termín a místo dodání a je třeba ji zaslat Linde nejméně tři pracovní dny před požadovaným dnem dodání. Zákazník zajišťuje bezplatně vhodný a bezpečný přístup Linde k Zásobovacímu zařízení 24 hod. denně a umožní Linde užívat příjezdovou cestu k Zásobovacímu zařízení pro vozidla do 48 tun. Zákazník se zavazuje umožnit Linde řádně a včasné plnění Zásobovacího zařízení Plynem, zejména udržovat Zásobovací zařízení v řádném a provozuschopném stavu, bez vnitřních nečistot, a neprodleně hlásit Linde skutečnosti, které mohou mít vliv na plnění závazků Linde ze Smlouvy. Pokud Linde nemůže provést dodávku Plynů do Zásobovacího zařízení kvůli nesoučinnosti zákazníka, může vyúčtovat zákazníkovi neúspěšnou jízdu a náklady na uskladnění Plynů až do okamžiku jeho dodání. Zákazník je povinen v případě plánovaného přerušení odběru Plynů ze Zásobovacího zařízení z důvodu krátkodobé odstávky zařízení zákazníka spotřebovávajícího Plyn nebo v případě plánovaného zvýšení spotřeby o více než 30 % oproti předchozí průměrné denní spotřebě, takovouto skutečností Linde písemně sdělit, nejpozději 24 hodin předem s uvedením důvodu a doby trvání takové situace.

**4. PRONÁJEM DISTRIBUČNÍCH PROSTŘEDKŮ**

Nájemní vztah mezi Linde a zákazníkem vzniká podpisem Smlouvy, dodacího či přepravního listu k Distribučnímu prostředku zákazníkem či jeho zástupcem. Za užívání Distribučních prostředků Linde je zákazník povinen platit denní nájemné, které bude účtováno ze strany Linde při převzetí Distribučního prostředku a/nebo nejméně jednou měsíčně. U dlouhodobého nájmu Distribučního prostředku je nájemné za celou dobu nájmu vyúčtováno ihned po uzavření Smlouvy. U Distribučních prostředků Linde, které má zákazník v držení déle než tři měsíce bez obrátky (tzn. výměny prázdných za plné), je Linde oprávněna účtovat zákazníkovi dále nájemné, výše denního nájemného a dodatkového nájemného se řídí dle ceníku Linde zveřejněného v Prodejních místech Linde. Linde je oprávněna sazby nájemného upravit i v průběhu nájemního vztahu, a to doručením oznámení o zvýšení nájemného zákazníkovi, a to alespoň 15 dní před jeho účinností. Linde je oprávněna požadovat po zákazníkovi neúročeno kauci až do výše pořizovací ceny Distribučního prostředku. Linde vrátí kauci zákazníkovi po předání Distribučního prostředku a kaučního listu Prodejnímu místu Linde, přičemž je oprávněna započíst si proti kauci své pohledávky za zákazníkem, zejména náklady na odstraňování škod na Distribučním prostředku vč. vnitřního znečištění.

Distribuční prostředky zákazník vrací na své náklady v Prodejním místě Linde v jeho prodejní době; při vrácení nevzniká zákazníkovi nárok na úhradu za Plyn obsažen ve vráceném Distribučním prostředku ani na vrácení nevyčerpaného nájemného. Zadržovací právo na pronajaté Distribuční prostředky se po dobu trvání Smlouvy vylučuje. Zákazník odpovídá Linde za zcižení, ztrátu, poškození, zničení nebo včasné nevrácení Distribučního prostředku, jeho příslušenství či čárového kódu a jiných označení na něm umístěných. Přenechání Distribučních prostředků třetí osobě není dovoleno. Distribuční prostředky Linde se mohou používat pouze pro Plyn dodaný Linde. Zákazník se zavazuje poučit své pracovníky o správné manipulaci s Distribučními prostředky. Správnost výpisu z konta pronajatých Distribučních prostředků, který je součástí vyúčtování nájemného, musí být zákazníkem bez prodlení přezkoumána. Námitky jsou možné do 30 dnů po obdržení vyúčtování nájemného, jinak se má za to, že vyúčtování vč. výpisu z konta bylo zákazníkem uznáno za správné a počet Distribučních prostředků zde uvedených je podkladem pro vyúčtování nájemného v následujícím zúčtovacím období.

**5. DISTRIBUČNÍ PROSTŘEDKY ZÁKAZNÍKŮ**

V případě dohody bude Linde plnit Plynem i Distribuční prostředky zákazníků, které jsou svým označením odlišitelné od Distribučních prostředků Linde. Zákazník souhlasí s tím, že součástí plnění Linde bude i přezkoušení Distribučního prostředku podle platných předpisů před jeho naplněním, a zavazuje se uhradit Linde cenu tohoto přezkoušení.

**6. CENY A PATEBNÍ PODMÍNKY**

Pokud není cena Plynů či ostatních plnění uvedena ve Smlouvě, řídí se dle aktuálního ceníku Linde, který je k dispozici v Prodejních místech Linde. Pokud dojde k zavedení nové daně, poplatku či obdobné povinnosti (daň na sklenicové plyny aj.) nebo dojde ke změně daně či poplatku (mýto, recyklační poplatek, environmentální či infrastrukturální poplatek aj.), v jehož důsledku dojde ke zvýšení ceny Plynů nebo nákladů Linde na výrobu či distribuci Plynů, je Linde oprávněna promítnout toto zvýšení do ceny dodávaných Plynů, jakož i dalších plnění. Při nedostatku Plynů způsobeného zjejm. poruchami či odstávkami výrobních zdrojů, je Linde oprávněna snížit smlouvené množství dodávek nebo aplikovat měsíční limit dodávek Plynů odvozený od smlouveného množství s tím, že pokud zákazník odebere Plyn nad určený měsíční limit, je Linde oprávněna vyúčtovat mu poplatek určený Linde pro tuto situaci. Společně s cenou dodaného Plynů je Linde oprávněna zákazníkovi účtovat poplatky dle platného ceníku Linde zveřejněného v Prodejních místech Linde, zejména poplatek ADR, silniční a energetický poplatek za každý Distribuční prostředek a dodávku kapalných Plynů do Zásobovacího zařízení, sezonní příplatek za kapalnou CO2 a poplatek za příslušný atest.

Je-li tak stanoveno Smlouvou či právními předpisy, bude Linde vystavovat zákazníkovi po dodání produktu (Plyn, zboží, služba) vyúčtování s náležitosti daňového dokladu, které obsahuje cenu produktu, poplatky a jiné částky, na které má Linde nárok (např. nájemné za Distribuční prostředky či smluvní pokuty). Správnost daňových dokladů je čtrnáct dnů od data vystavení, není-li na daňovém dokladu uvedena lhůta delší. Má se za to, že daňový doklad je doručený od dvou dnů od odeslání. Případné námitky proti ceně vyúčtování ze strany Linde je zákazník oprávněn vznést pouze do 30 dnů od doručení vyúčtování. Sdělením své e-mailové adresy zákazník uděluje Linde právo zasílat zákazníkovi faktury za dodané produkty e-mailem. V případě prodlení zákazníka se zaplacením platné platby vyúčtované mu ze strany Linde, je Linde oprávněna požadovat smluvní pokutu ve výši 0,03 % z dlužné částky za každý den prodlení a dále náhradu způsobené škody. U zákazníků, kteří Linde neprokáží spolehlivě svou platební schopnost nebo platební morálku, může Linde požadovat zálohovou platbu s tím, že tuto zálohovou platbu je Linde oprávněna vyúčtovat proti svým pohledávkám za zákazníkem.

Až do úplného uhrazení plateb za Plyn či jiný produkt dodaný ze strany Linde zákazníkovi, zůstává dodaný produkt ve vlastnictví Linde.

**7. ODPOVĚDNOST ZA VADY A ŠKODY**

Linde dodává zákazníkovi Plyn v množství a kvalitě určené ve Smlouvě, jinak v množství odpovídající podobným smlouvám. Jestliže je ve Smlouvě na dodávku Plynů v Distribučních prostředcích smlouvené množství Plynů určeno v "m<sup>3</sup>", pak se vztahuje na stav Plynů při 15 °C a tlaku 0,1 MPa. Pokud je Plyn dodaný zákazníkovi vadný nebo neodpovídá množství dodaného Plynů, má zákazník právo uplatnit reklamaci, která se řídí reklamačním řádem Linde, který je k dispozici na webových stránkách Linde. Pro reklamaci kvality Plynů nesmí být spotřebováno více než 50 % náplně, a to z důvodu možného provedení řádných kontrolních analýz. Distribuční prostředky s vadným Plynem nesmějí být dále používány a po nápadném označení musí být vráceny Prodejnímu místu Linde. V případě opožděných dodávek nebo výpadku v dodávkách Plynů může zákazník, pokud Linde nesplní dodávku v dodatečně lhůtě po vyzvě zákazníka, odstoupit od Smlouvy. V případě, že je zákazník spotřebitelem, je subjektem příslušným pro mimosoudní řešení sporů zákazníka s Linde Česká obchodní inspekce, bližší informace na [www.coi.cz](http://www.coi.cz). Je-li zákazník v prodlení s úhradou jakékoliv platby vyúčtované mu ze strany Linde, je Linde oprávněna zastavit dodávky Plynů, další nájem Distribučních prostředků či prodej jiných produktů (zboží, služeb) zákazníkovi, a to až do úplného zaplacení dlužné částky. Při zcižení, poškození, nebo nevrácení Distribučního prostředku je zákazník povinen uhradit Linde smluvní pokutu za každou Láhev 4.000,- Kč, za každou Paletu 5.000,- Kč, za každý Pevný svazek 80.000,- Kč a za každý Kontejner či Trajler 100.000,- Kč, a vedle toho je Linde oprávněna požadovat po zákazníkovi způsobenou škodu.

Pokud v souvislosti s plněním Smlouvy vznikne jedné smluvní straně povinnost nahradit újmu druhé smluvní straně, která nebude způsobena úmyslně, z hrubé nedbalosti či na přirozených právech člověka, pak si smluvní strany navzájem odpovídají za újmu pouze v podobě přímé škody s tím, že nepřímé, následné škody či ušlý zisk jsou vyloučeny. Celková újma vzniklá ze všech dílčích škodných událostí v průběhu trvání Smlouvy je omezena na dvacet milionů Kč a celková újma vzniklá z jedné škodné události je omezena na částku deset milionů Kč. Právo na náhradu újmy a vydání bezdůvodného obohacení se promlčuje v tříleté promlčecí době, která běží od okamžiku vzniku škody. Všechny případy vyšší moci, jakož i provozní, dopravní a energetické poruchy a výluky, poruchy výrobních zdrojů, osvobození toho, kdo je jimi postižen, od smluvních povinností po dobu a v rozsahu účinnosti těchto událostí. To platí také tehdy, když uvedené okolnosti nastanou u smluvní straně.

**8. ZPRACOVÁNÍ OSOBNÍCH ÚDAJŮ**

Každá ze smluvních stran se zavazuje informovat všechny své zástupce a jiné fyzické osoby, jejichž osobní údaje zpřístupňuje druhé smluvní straně (dále jen "Subjekty údajů"), o zpracování jejich osobních údajů ze strany druhé smluvní strany, a to v rozsahu vyžadovaném čl. 13 obecného nařízení o ochraně osobních údajů EU/2016/679 („GDPR“).

**9. ZMĚNY PODMÍNEK**

Tyto Podmínky jsou účinné od 1.2.2020 a jsou k dispozici v Prodejních místech Linde a na webových stránkách <https://www.linde-gas.cz/cs/footer/legalnotice.html>. Linde je oprávněna změnit či doplnit tyto Podmínky, je však povinna seznámit zákazníka s novým zněním Podmínek alespoň 15 dní předem, například jejich vyvěšením na webových stránkách Linde či zasláním nového znění Podmínek e-mailem, na dodacím listu či na faktuře. Jestliže zákazník nové znění Podmínek do 30 dnů písemně odmítne, nové znění se u něj neuplatní.