



SMLOUVA O DÍLO č. SNP2/VZ/2023/SOD/088/UTR

I. SMLUVNÍ STRANY:

Objednatel: Správa nemovitostí Praha 2, a.s.
Sídlo: Sokolská 1869/18, Nové Město, 120 00 Praha 2
IČ: 049 58 268
Jednající: Mgr. Markem Braidlem, členem představenstva, na základě plné moci ze dne 15.8.2022
Bankovní spojení: [REDAKCE]
Tel: [REDAKCE]

Zhotovitel: STAVEBNÍ PRAHA s.r.o.
Zapsaný: v obchodním rejstříku vedeném u Městského soudu v Praze, oddíl C, vložka 195678
Sídlo: Bělehradská 679/94, Vinohrady, 120 00 Praha 2
IČ: 24316041
DIČ: CZ24316041
Jednající: Josefem Švaňou, jednatelem společnosti
Bankovní spojení: [REDAKCE]
Tel., email: [REDAKCE]

uzavírají

dle ust. § 2586 a násl. zákona č. 89/2012 Sb., občanský zákoník (dále jen „občanský zákoník“), s přihlédnutím k ust. § 1721 a násl. občanského zákoníku

tuto smlouvu o dílo:

II. ÚČEL A PŘEDMĚT SMLOUVY

1. Účelem této smlouvy je stanovit vzájemná práva a povinnosti smluvních stran při plnění předmětu této smlouvy.
2. Zhotovitel se touto smlouvou zavazuje vlastním jménem, na svůj náklad, na své nebezpečí a ve sjednané době provést pro objednatele dílo za cenu a podmínek dále v této smlouvě stanovených.
3. Objednatel se touto smlouvou zavazuje za podmínek v této smlouvě stanovených řádně zhotovené dílo převzít a zaplatit zhotoviteli sjednanou cenu.
4. Za bezvadné plnění smlouvy se považuje předání díla bez jakýchkoliv vad a nedodělků podle ust. § 2615 a násl. občanského zákoníku.

III. PŘEDMĚT DÍLA:

„Bruselská 12 – stavební úpravy volných bytových jednotek č. 10 a 14“

1. Zhotovitel se zavazuje provést dílo v rozsahu a způsobem stanoveným v této smlouvě, dle požadavků objednatele, v souladu s nabídkou zhotovitele pro výběrové řízení, na jehož základě je

tato smlouva uzavřena a v souladu se zadávací dokumentací veřejné zakázky č. SNP2/2023/VZ083/JN „Bruselská 12 – stavební úpravy volných bytových jednotek č. 10 a 14“ včetně všech jejích příloh.

2. Zhotovitel prohlašuje, že splňuje veškeré podmínky a požadavky v této smlouvě stanovené a je oprávněn tuto smlouvu uzavřít a řádně plnit závazky v ní obsažené. Zhotovitel dále prohlašuje, že k provedení díla dle této smlouvy má všechna nezbytná oprávnění, zejména oprávnění k podnikání a provede zhotovení díla osobami odborně způsobilými v souladu s platnými právními předpisy.
3. Zhotovitel prohlašuje, že je obeznámen se všemi podklady poskytnutými mu objednatelem, s místními poměry na staveništi a ostatními podmínkami, majícími význam pro realizaci díla, a jako odborný zhotovitel nevytýká v tomto směru nic, co by mohlo bránit úspěšné realizaci díla. Prohlašuje také, že do ceny díla jsou zahrnuty též veškeré práce a náklady, které nejsou jednoznačně specifikovány v zadávací dokumentaci ani ve výkazu výměr předloženém zhotovitelem, ale které by zhotovitel měl či mohl v rámci své odborné způsobilosti předpokládat, přičemž článek V. této smlouvy nebude tímto ustanovením dotčen. Nedílnou součástí díla (stavby) jsou zejména tyto další činnosti, práce a náklady:
 - a) náklady na skládky přebytečného materiálu, vybouraných konstrukcí a hmot,
 - b) náklady na zařízení staveniště včetně potřebných energií,
 - c) atesty materiálů, potřebné zkoušky, měření a revize, provozní předpisy a řády, zaškolení obsluhy, výstražné tabulky, informační zařízení a schémata,
 - d) veškeré potřebné průzkumné práce ve fázi realizace stavby,
 - e) nezbytné úkony vyplývající ze zákona č. 20/1987 Sb., o státní památkové péči, v platném znění,
 - f) provozní i komplexní vyzkoušení díla.
 - g) pořízení dokumentace skutečného provedení stavby dle vyhl. 499/2006 Sb, o dokumentaci staveb, v platném znění, v případě, kdy bude její předložení nezbytné podle ust. § 121 zákona č.183/2006 Sb., o územním plánování a stavebním řádu (stavební zákon), u staveb, kdy je nutno její zhotovení.
 - h) nezbytné terénní úpravy, jsou-li pro dané dílo stanoveny.

IV. VYMEZENÍ LHŮT

1. Předání a převzetí staveniště: *do 5 kalendářních dnů od výzvy objednatele.*
2. Doba zahájení provádění díla: *do 5 kalendářních dnů od předání a převzetí staveniště.*
3. Dokončení a předání díla: **max. do 4 měsíců** od předání staveniště.
4. Případné přerušení prací musí být odsouhlaseno technickým dozorem investora (dále jen „TDI“) ve stavebním a montážním deníku. Na prodloužení termínu plnění musí být uzavřen dodatek k této smlouvě o dílo.
5. Při provádění prací je zhotovitel povinen v rámci lhůt uvedených výše v odst. 1. - 3. tohoto článku respektovat pokyny objednatele týkající se časového průběhu provádění smluvených prací.

V. CENA DÍLA

1. Celková cena za dílo se stanoví jako smluvní cena pevná (cena nejvýše přípustná a závazná po celou dobu trvání veřejné zakázky) ve výši:

Bruselská 12 – stavební úpravy volných bytových jednotek č. 10 a 14	Bez DPH v Kč	DPH 15 % v Kč	Celkem vč. DPH v Kč
Byt č. 10	951 147,81	142 672,17	1 093 819,98
Byt č. 14	967 765,53	145 164,83	1 112 930,36
Celková cena	1 918 913,34	287 837,00	2 206 750,34

2. Cena zahrnuje veškeré náklady zhotovitele spojené s úplným a kvalitním provedením díla dle této smlouvy. Cena díla zahrnuje mj. i náklady dle čl. III odst. 3 smlouvy.
3. Bude-li nutné provádět vícepráce, které nebylo možno předvídat, upozorní na ně zhotovitel objednatel ve stavebním a montážním deníku bez zbytečného odkladu poté, co zhotovitel zjistí potřebu jejich provedení. Objednatel je též oprávněn jednostranně změnit v průběhu stavby požadovaný rozsah prací, přičemž taková změna bude zapsána do stavebního a montážního deníku.
4. V obou případech uvedených v předchozím odstavci musí být zhotovitelem navržena nová cena na základě jednotkových cen, uvedených v nabídce zhotovitele pro výběrové řízení. Práce, které nejsou v nabídce zhotovitele obsaženy, budou oceněny jednotkovými cenami používaných standardizovaných ceníků, platných v době realizace těchto prací a pokud podle nich nelze určit cenu, pak budou oceněny podle skutečných nákladů.
5. **Provedení víceprací** i jejich cena musí být předem písemně **odsouhlaseno TDI**, a to ještě před zahájením víceprací. Jestliže takto stanovená nová cena díla převyšuje cenu díla dle čl. V odst. 1 smlouvy, provedení těchto víceprací i jejich ocenění musí být **odsouhlaseno též statutárním orgánem objednatele i zhotovitele**, a to ještě **před zahájením víceprací**. V případě, že dochází ke zvýšení ceny díla, musí být uzavřen dodatek k této smlouvě o dílo.
6. V případě, že se při provádění díla ukáže, že některé práce obsažené v zadávací dokumentaci a výkazu výměr nejsou k dokončení díla nezbytné, zhotovitel je povinen na tuto skutečnost písemně upozornit objednatel, a to bez zbytečného odkladu poté, co takovou skutečnost zjistí. Objednatel pak může rozhodnout o neprovedení těchto prací, přičemž v takovém případě se celková cena díla poníží o cenu těch prací, které nebudou provedeny, a to dle cen uvedených v oceněném výkazu výměr. Objednatel má právo rozhodnout o neprovedení některých prací i bez upozornění zhotovitele.
7. Nedílnou součástí této smlouvy tvoří **Příloha č. 1 - Oceněný výkaz výměr**.
8. Způsob ocenění uvedený v odstavci 4. tohoto článku smlouvy platí též o ocenění prací prováděných zhotovitelem v případě úhrady nákladů na odstranění vad, za které by zhotovitel neodpovídal.
9. Provedení veškerých víceprací, méněprací, změny technologií nebo materiálů, doplňky nebo rozšíření či zúžení díla je možné pouze za podmínek stanovených zákonem č. 134/2016 Sb., o zadávání veřejných zakázek, v platném znění (dále jen „ZZVZ“).

VI. FINANCOVÁNÍ A PLATEBNÍ PODMÍNKY

1. Smluvní strany se dohodly na tom, že úhrada ceny díla bude uskutečňována postupně formou dílčího měsíčního plnění, a to na základě dílčích faktur vystavených zhotovitelem za práce provedené v aktuálním kalendářním měsíci. Dílčím měsíčním plněním se rozumí cena skutečně provedených prací a dodávek uskutečněných zhotovitelem v kalendářním měsíci a zjištěných k poslednímu dni tohoto měsíce. Přílohou dílčí faktury za příslušný kalendářní měsíc bude **zjišťovací protokol (Příloha č. 2)** včetně soupisu provedených prací a dodávek dle čl. VI odst. 4 této smlouvy potvrzený objednatelem, zhotovitelem a TDI. V případě, že faktura nebude obsahovat tuto přílohu, je neúplná s důsledky uvedenými v čl. VI odst. 10 této smlouvy. Obsahuje-li dílčí plnění vícepráce či méněpráce oproti sjednané smluvní ceně, uvede zhotovitel tyto změny do **změnových listů (Příloha č. 3)**, které budou též přílohou dílčí fakturace.
2. **Fakturace** za skutečně provedené práce a dodávky **bude zhotovitelem prováděna zvlášť za opravy a zvlášť za investice**.
3. Vztahuje-li se na provedené práce a dodávky při plnění této smlouvy režim **přenesení daňové povinnosti** podle ust. § 92e zákona č. 235/2004 Sb., o dani z přidané hodnoty, je k odvedení DPH povinen objednatel. Zhotovitel je povinen vystavit **fakturu s uvedením sazby DPH a číselného kódu klasifikace produkce CZ-CPA** dle sdělení ČSÚ platného od 1. 1. 2008. Částka DPH na daňovém dokladu vyčíslena nebude.
4. Zjišťování rozsahu a ceny dílčího plnění se provádí zjišťovacím protokolem (protokolem o předání), doloženým soupisem provedených prací a dodávek v členění dle specifikace s uvedením minimálně

souhrnné položky, jednotkové ceny, množství a výsledné ceny za příslušnou položku. Dohodou o dílčím plnění nejsou dotčena práva a povinnosti obou smluvních stran týkající se předání a převzetí celého díla, odstranění vad a záruční lhůty podle ustanovení článků IX. a X. této smlouvy.

5. Cena díla bude hrazena na základě dílčích faktur až do výše 90 % ceny díla dle čl. V odst. 1 této smlouvy (vč. DPH). **Zbývající část platby ve výši 10 % celkové ceny díla bude uhrazena objednatel na základě konečné faktury po dokončení a předání díla bez vad a nedodělků, likvidaci zařízení staveniště a uvedení staveniště do přiměřeného stavu, likvidaci odpadu, po předání všech dokumentů nezbytných k užívání díla a vykonání všech dalších činností, které tato smlouva k řádnému dokončení díla předpokládá a po nabytí právní moci kolaudačního rozhodnutí, je-li součástí předmětu díla.**
6. Konečnou fakturu zhotovitel vystaví a odešle objednateli nejpozději do 3 dnů po ukončení přijímacího řízení doloženého protokolem o předání a převzetí díla. Splatnost konečné faktury je 30 dnů od jejího doručení objednateli. Tato faktura bude fakturou závěrečnou a zhotovitel je povinen do jejího textu zapracovat v přehledné formě všechny již vystavené dílčí faktury. U všech jednotlivých dílčích faktur je zhotovitel povinen vypsát jejich číslo, datum vystavení a splatnosti a částku, na kterou byla dílčí faktura vystavena.
7. Dílčí faktury i konečná faktura budou doručeny objednateli na adresu: Správa nemovitostí Praha 2, a.s., Sokolská 1869/18, Nové Město, 120 00 Praha 2, nebo na emailovou adresu fakturace@snp2.cz, nejpozději **do 28. dne** kalendářního měsíce, v němž byly stavební práce a dodávky provedeny.
8. Pro splatnost faktur (daňových dokladů) se stanoví lhůta 30 dnů od jejich doručení objednateli, nestanoví-li tato smlouva jinak.
9. Objednatel je oprávněn smluvní pokutu, případně náhradu škody, na které mu v důsledku porušení závazků zhotovitele vznikl nárok, započítat do kterékoliv úhrady, která náleží zhotoviteli dle příslušných ustanovení této smlouvy.
10. V případě, že faktura nebude vystavena oprávněně, či nebude obsahovat náležitosti stanovené zákonem či uvedené v této smlouvě, je objednatel oprávněn vrátit ji zhotoviteli k doplnění. V takovém případě se přerušuje plynutí lhůty splatnosti a nová lhůta splatnosti začne plynout doručením opravené, či oprávněně vystavené faktury.
11. Pokud je zhotovitel plátcem daně z přidané hodnoty, nebo se jím stane, pak prohlašuje, že bude plnit povinnost odvádět řádně tuto daň v souvislosti s plněním uskutečněným na základě této smlouvy. V případě, že dojde k porušení této povinnosti, je z jakékoliv fakturace učiněné zhotovitelem vůči objednateli oprávněn objednatel pozastavit proplacení částky odpovídající nezaplacené části daně z přidané hodnoty do doby splnění daňové povinnosti, popř. z takto pozastavené částky splnit uvedenou daňovou povinnost za zhotovitele. Plnění takto provedené objednatel za zhotovitele se ve výši poskytnuté správci daně započítává na povinnosti objednatele vůči zhotoviteli v souvislosti s úhradami ceny za dílo. Nebude-li takto možno pozastavit či pozastavovat částku odpovídající nesplacené dani z přidané hodnoty z fakturace zhotovitele, je objednatel oprávněn od této smlouvy kdykoliv odstoupit.

VII. SOUČINNOST OBJEDNATELE

1. Objednatel předá staveniště zhotoviteli. O předání staveniště strany provedou zápis, který bude součástí stavebního a montážního deníku. Na případné faktické nebo právní vady nebo nároky třetích osob týkající se staveniště je objednatel povinen zhotovitele výslovně upozornit zápisem do protokolu o předání staveniště.
2. Při předání staveniště předá objednatel zhotoviteli:
 - funkční napojovací body el. energie a vody.
3. Zhotovitel si smluvně zajistí s objednatel odběr vody a odběr elektrické energie s rozvodnými závody za úhradu.
4. Objednatel předá zhotoviteli veškeré informace, které jsou mu známy o podzemních a nadzemních rozvodech, zařízeních a sítích, případně jiných překážkách na staveništi.

VIII. POVINNOSTI ZHOTOVITELE

1. Zhotovitel prověří informace objednatele o podzemních a nadzemních rozvodech dle čl. VII odst. 4 smlouvy a budou-li zjištěny překážky na staveništi, zajistí zhotovitel za úhradu jejich polohové a výškové vyznačení. Zhotovitel se zavazuje přiměřeným způsobem zabezpečit staveniště před vstupem neoprávněných osob dle platných právních předpisů. Zařízení staveniště je povinen zabezpečit zhotovitel, a to v souladu s jeho potřebami, v souladu se zadávací dokumentací a v souladu s případnými požadavky objednatele.
2. Zhotovitel zajistí bezprostředně po podpisu smlouvy, před započatím provádění díla (jinak také „stavby“) písemnou informovanost nájemců předmětného domu, případně okolních přilehlých domů o zahájení, způsobu a rozsahu provádění prací, které jsou předmětem díla dle této smlouvy včetně vyznačení termínu zahájení a předpokládaného ukončení prací v souladu s termínem uvedeným v čl. IV. odst. 3 této smlouvy a informace tom, jak bude provádění díla omezovat běžný život nájemců.
3. Zhotovitel se zavazuje při své činnosti řídit ujednáními této smlouvy, výchozími podklady objednatele, pokyny objednatele, resp. jeho zmocněných zástupců, zápisy, rozhodnutími a vyjádřeními veřejnoprávních orgánů. Strany si sjednávají, že zhotovitel je vázán též příkazy objednatele ohledně provádění díla dle § 2592 občanského zákoníku.
4. Zhotovitel je povinen uzavřít pojištění odpovědnosti za škodu vzniklou jinému v souvislosti s prováděním prací, a to včetně odpovědnosti za pracovní úrazy a nemoci z povolání, ve výši min. 10.000.000,-Kč se spoluúčastí maximálně do 10.000,- Kč. Kopii této pojistné smlouvy předá zhotovitel objednateli před podpisem této smlouvy. Pojištění ve sjednané výši je zhotovitel povinen udržovat v platnosti po celou dobu realizace předmětu plnění dle této smlouvy a objednatel je oprávněn kdykoli v průběhu realizace veřejné zakázky požadovat její předložení.
5. Zhotovitel bude při bouracích pracích a manipulaci se sutí aplikovat účinná opatření k minimalizaci zatěžování okolí prachem nebo hlukem. Před zahájením prací, při kterých dochází nebo může docházet k pádu předmětů jako např. stavebního materiálu, odpadu, nářadí apod., je zhotovitel povinen instalovat ochrannou síť. Zhotovitel při provádění prací nesmí poškozovat ani znečišťovat objekty, komunikace a jiná zařízení sloužící nájemcům domu, stavební materiál nesmí být skladován ve společných prostorách domu.
6. Zhotovitel prostřednictvím stavbyvedoucího povede od data zahájení stavební a montážní deník, který bude uložen na stavbě. Do stavebního a montážního deníku bude stavbyvedoucí zapisovat údaje důležité pro provádění díla.
7. Zhotovitel dnem předání staveniště přebírá v plném rozsahu odpovědnost za vlastní řízení prací, dodržování předpisů BOZP, PO, čistotu a pořádek na staveništi a za zabránění vstupu nepovolaných osob na staveniště.
8. Zhotovitel zajistí plnění podmínek stanovených veřejnoprávními orgány a institucemi.
9. Zhotovitel si zajistí místo trvalé skládky odpadového materiálu.
10. Zhotovitel je oprávněn změnit subdodavatele, prostřednictvím něhož v zadávacím řízení na zadání této veřejné zakázky prokazoval kvalifikaci ve smyslu ust. § 83 ZZVZ, jen za předpokladu, že je ve stejném rozsahu tato kvalifikace splněna subdodavatelem novým, případně ji nyní již splňuje sám zhotovitel. O této skutečnosti musí zhotovitel v dostatečném předstihu písemně upozornit objednatele. Součástí tohoto upozornění musí být uvedení rozhodných skutečností, které budou potvrzovat, že zhotovitel, ať už sám či prostřednictvím jiného subdodavatele, kvalifikaci v požadovaném rozsahu splňuje i nadále. V případě pochybností je objednatel oprávněn požadovat prokázání této skutečnosti a zhotovitel je povinen tuto skutečnost prokázat.
11. Zhotovitel provede do 10 dnů po převzetí díla objednatelem likvidaci zařízení staveniště. Po ukončení stavby uvede zhotovitel celý prostor staveniště do přiměřeného stavu, dohodnutého s objednatelem zápisem ve stavebním a montážním deníku, včetně likvidace odpadového materiálu.
12. Zhotovitel provede práce dle této smlouvy kompletně, ve vysoké kvalitě a v dohodnutém termínu. Kvalita prováděných prací bude odpovídat systému jakosti daného ČSN EN ISO. Veškeré materiály

a dodávky potřebné ke zhotovení díla zajistí zhotovitel tak, aby odpovídaly platným technickým normám dohodnutým podmínkám a zadávací dokumentaci.

13. Hlučné práce budou zhotovitelem prováděny v pracovních dnech **od 8:00 do 17:00 hod** a v sobotu **od 9:00 do 16:00 hod**. V neděli a ve dnech pracovního klidu tyto práce nesmí být prováděny.
14. Smluvní strany se dohodly, že o státních svátcích a ve dnech od 22.12.2023 do 2.1.2024 nebudou zhotovitelem prováděny žádné stavební a související práce, přičemž se tato doba nezahrnuje do doby provádění díla.
15. Zhotovitel zajistí každodenní úklid společných prostor domu dotčených stavbou.

IX. ODPOVĚDNOST ZA VADY, ZÁRUKA ZA JAKOST

1. Zhotovitel odpovídá za to, že dílo bude provedeno v termínu sjednaném ve smlouvě podle podmínek této smlouvy a v souladu s obecně závaznými právními předpisy, technickými normami, a bez jakýchkoli vad a nedodělků.
2. Zjistí-li zhotovitel, že pro řádné provedení díla existují prokazatelné objektivní překážky, které není schopen při běžném provozu řešit a odstranit, musí to neprodleně písemně oznámit objednateli, jinak nemůže takové okolnosti uplatnit jako námitku proti svému prodlení s dokončením díla či s odstraněním vad a nedodělků.
3. Objednatel je oprávněn oznámit jakékoliv vady (zjevné i skryté) kdykoliv po dobu zhotovování díla, jeho předání a převzetí i po dobu trvání záruční lhůty. Za zjevné vady se považují takové vady, které jsou patrné již při běžné prohlídce díla, aniž by bylo třeba k jejich rozpoznání odborných znalostí, zkušeností či jiných obdobných předpokladů. Užití § 2629 občanského zákoníku se tímto vylučuje.
4. Zhotovitel přebírá záruku za jakost díla. Zhotovitel odpovídá za to, že dílo bude mít po dobu 60 měsíců od převzetí díla funkční vlastnosti uvedené v této smlouvě, vlastnosti uvedené v zadávací dokumentaci a příslušných technických normách, které se na provádění díla vztahují jako na celek či jeho část. Záruční doba na dodané výrobky a zařízení se stanovuje v souladu se záruční dobou poskytnutou výrobcem.
5. Poskytnutá záruční doba běží ode dne následujícího po dni, k němuž bylo dílo předáno a převzato nebo po odstranění předchozí vady či nedodělků té části díla, již se záruka týká. Záruční doba se staví po dobu, po kterou není možné užívat dílo pro vady, za které zhotovitel odpovídá. Zhotovitel je povinen zahájit odstraňování vad a nedodělků nejpozději do 3 dnů od jejich oznámení ze strany objednatele. Zhotovitel je povinen odstranit vady a nedodělky ve lhůtě sjednané s objednatelem, jinak ve lhůtě odpovídající obvyklé době potřebné k odstranění vad a nedodělků při vynaložení maximální odborné péče a potřebného nasazení.
6. Zhotovitel se zavazuje dodržet lhůty k odstranění vady i v případě, že bude zjištěno, že se nejedná o vadu, za kterou odpovídá zhotovitel. Oprava v tomto případě bude provedena za úplatu na základě faktury se splatností 30 dnů od doručení.
7. V případě, že zhotovitel odstraňuje vady a nedodělky, je povinen provedenou opravu objednateli předat. Pro postup těchto prací platí obdobně ustanovení této smlouvy o předání a převzetí celého díla.
8. Pro případ, že zhotovitel včas neodstraní uplatněné vady nebo nedodělky popř. nenastoupí k zhotovování díla, je objednatel oprávněn zadat práce související s odstraněním vad nebo nedodělků jinému subjektu a takto vzniklé náklady zpětně fakturovat zhotoviteli. Záruka zhotovitele za jakost díla tím není dotčena. V takovém případě se současně má za to, že za vadu zhotovitel odpovídá.

X. PODMÍNKY PROVEDENÍ DÍLA

1. Ode dne převzetí staveniště do dne odstranění vad a nedodělků oznámených v zápisu o odevzdání a převzetí stavby odpovídá zhotovitel za všechny škody a ztráty, způsobené na stavebních materiálech, dílech, na celé stavbě, nebo způsobené třetím osobám.
2. Objednatel je oprávněn provádět průběžnou kontrolu díla TDI případně tímto pověřit třetí osobu, zejména zástupce Městské části Praha 2. Vykazují-li práce nebo dodávky nedostatky již v průběhu stavby, má TDI právo zápisem do stavebního a montážního deníku tyto práce a dodávky zastavit do

doby, než budou nahrazeny bezvadným plněním. TDI nesmí provádět sám zhotovitel ani osoba s ním propojená ve smyslu § 74 – 78 zák. č. 90/2012 Sb., o obchodních společnostech a družstvech (zákon o obchodních korporacích). To neplatí v případě, že činnosti TDI provádí sám objednatel. Zhotovitel je povinen umožnit výkon autorského dozoru projektanta, případně výkon činnosti koordinátora bezpečnosti a ochrany zdraví při práci, je-li to vyžadováno právními předpisy.

3. Zhotovitel vyzve před zakrytím prací a konstrukcí TDI prokazatelně 5 pracovních dní předem k převzetí těchto prací. Nevyzve-li zhotovitel TDI ke kontrole prací před jejich zakrytím postupem dle věty předchozí nebo pozve-li jej ve zřejmě nevhodné době, je povinen na jeho žádost práce odkrýt na vlastní náklad. Objednatel má právo na provedení dodatečné kontroly, zabránila-li mu v účasti na kontrole vyšší moc, požádal-li o dodatečnou kontrolu bez zbytečného odkladu. Náklady dodatečné kontroly hradí zhotovitel, byly-li zjištěny vady prací popř. objednatel, pokud bude zjištěno, že práce byly provedeny bezvadně. Ustanovení § 2626 odst. 2 občanského zákoníku se neužije.
4. Termíny plnění mohou být bez postihu zhotovitele prodlouženy:
 - a) jestliže se zhotovitel dostane do prodlení z důvodu, že objednatel nesplní povinnosti vyplývající z této smlouvy, přičemž nesplnění těchto povinností mělo pro zhotovování díla bezprostřední vliv,
 - b) jestliže bylo prodlení zaviněno zásahem vyšší moci, nepřízní počasí nebo jinými objektivními překážkami, které nebylo v době uzavření smlouvy možné rozumně předpokládat.V těchto případech dle písm. a) i b) se doba zhotovování díla prodlouží o nezbytně nutnou, s tím spojenou dobu.
5. Zhotovitel před zahájením přejímacího řízení předloží objednateli dokladovou část, která bude v souladu s právními a technickými normami nebo požadavky objednatele obsahovat atesty a osvědčení o provedených stanovených zkouškách instalací, zařízení a jiných součástí díla nebo i jeho celku; dále na požádání objednatele předloží soupis movitých položek k zařazení do majetku objednatele, včetně ocenění, věcné specifikace/krátkého popisu, typového označení a fotodokumentace. Předložení a odsouhlasení soupisu je podmínkou pro proplacení konečné faktury.
6. Na základě výzvy zhotovitele k zahájení přejímacího řízení (doručené objednateli 7 kalendářních dnů před navrhovaným termínem) a po splnění podmínek stanovených v odst. 5 tohoto článku smlouvy bude zahájeno přejímací řízení, a to v případě, že objednatel s navrženým termínem souhlasí. Obě strany vyhotoví zápis o předání a převzetí díla ve formě zápisu o odevzdání a převzetí stavby, ve kterém dohodnou termín odstranění případných vad a nedodělků, pokud se však jedná pouze o ojedinělé drobné vady či nedodělky, které samy o sobě ani ve spojení s jinými nebrání plynulému a bezpečnému užívání díla funkčně nebo esteticky, ani užívání díla podstatným způsobem neomezují. Veškeré jiné vady jsou důvodem k odmítnutí převzetí díla. Vadou se rozumí odchylka v kvalitě, rozsahu a parametrech díla, stanovených příslušnými normami ČSN nebo touto smlouvou anebo příkazy objednatele. Nedodělkem se rozumí nedokončená práce oproti rozsahu dle zadávací dokumentace popř. neprovedení všech pomocných prací sjednaných v této smlouvě (čl. III. odst. 3 smlouvy).
7. Jestliže objednatel odmítne dílo převzít, bude o tomto sepsán zápis, v němž smluvní strany uvedou svá stanoviska a jejich zdůvodnění.
8. Objednatel není povinen převzít dílo do doby, než nastane termín sjednaný ve smlouvě.

XI. Odstoupení od smlouvy

1. Smluvní strany se dohodly, že pokládají za podstatné porušení smlouvy:
 - a) prodlení zhotovitele s dodáním díla ve smluvených termínech o více než 14 kalendářních dní, pokud toto prodlení nebylo zcela ani zčásti způsobeno zaviněním objednatele či zásahem vyšší moci,
 - b) bezdůvodné přerušení prací zhotovitelem, které je delší než 3 kalendářní dny,
 - c) závažné porušení povinností zhotovitele vyplývajících z této smlouvy nebo obecně závazných právních norem, pokynů objednatele apod.,

- d) méně závažné, avšak opakované nekvalitní a neodborné provádění prací, na které byl zhotovitel objednatelem upozorněn zápisem ve stavebním a montážním deníku, popř. nedodržení příkazu objednatele,
- e) zahájení insolvenčního řízení se zhotovitelem a vydání rozhodnutí o prohlášení konkurzu na majetek zhotovitele,
- f) prodlení objednatele s úhradou dílčí faktury o více než 14 kalendářních dnů,
- g) zmaření účelu smlouvy,
- h) porušení povinnosti zhotovitele stanovené v čl. VIII odst. 10 této smlouvy, případně skutečnost, že zhotovitel nesplňuje kvalifikaci v požadovaném rozsahu ani sám, ani prostřednictvím subdodavatele,
- i) porušení povinností zhotovitele stanovených v čl. VIII odst. 4 této smlouvy,
- j) porušení povinností zhotovitele stanovených v čl. VIII odst. 5 této smlouvy.

V ostatních případech se jedná o nepodstatné porušení této smlouvy. V případech podstatného porušení této smlouvy je objednatel oprávněn od této smlouvy kdykoliv ihned odstoupit. Není-li stanoven jiný postup v této smlouvě, pak v případech nepodstatného porušení smlouvy vyzve objednatel zhotovitele k odstranění závadného stavu, k němuž stanoví zhotoviteli lhůtu, která nebude delší než 15 dnů od oznámení takové výzvy. Nebude-li závadný stav z nepodstatného porušení smlouvy v této lhůtě odstraněn, je oprávněn objednatel odstoupit od této smlouvy.

2. Ohledně odstoupení se užije v ostatním § 2002 odst. 2, § 2003, § 2004, § 2005 občanského zákoníku. V případě odstoupení od smlouvy ze strany objednatele z jiných důvodů než z důvodů uvedených v čl. XI odst. 1 písm. a) a c) této smlouvy, uhradí objednatel zhotoviteli veškeré náklady spojené s realizací smlouvy až do tohoto odstoupení, a to dle skutečně provedených prací, a to v rozsahu, v jakém má částečné plnění pro objednatele význam.
3. V případě odstoupení od smlouvy ze strany objednatele je zhotovitel povinen provádění díla okamžitě zastavit a nejpozději do 3 kalendářních dnů opustit místo provádění díla, včetně svého zařízení, náčiní, pracovníků, uvedení staveniště do přiměřeného stavu, likvidaci odpadového materiálu a úklidu chodníku.
4. V případě odstoupení od smlouvy zhotovitele či objednatele je zhotovitel povinen zabezpečit dílo po dobu přerušení prací, vznikajícího zastavením prací.

XII. SMLUVNÍ POKUTY

1. Zhotovitel, v případě nedodržení termínu ukončení prací stanoveném v čl. IV odst. 3 této smlouvy, uhradí objednateli smluvní pokutu ve výši 7.000,- Kč (v částce bez DPH) za každý i započatý den prodlení.
2. Zhotovitel, v případě nedodržení dohodnutých termínů k odstranění vad a nedodělků zjištěných při převzetí díla, kolaudačních závad a vad, reklamovaných v záruční době, uhradí objednateli pokutu ve výši 600,- Kč za každou vadu a každý den prodlení.
3. Zhotovitel, v případě nedodržení dohodnutých termínů:
 - a) k likvidaci zařízení staveniště, uvedení staveniště do přiměřeného stavu a likvidaci odpadového materiálu,
 - b) k opuštění místa provádění díla po odstoupení od smlouvy a nesplnění dalších podmínek stanovených v čl. XI odst. 3, této smlouvy,
 uhradí objednateli pokutu ve výši 6 000,- Kč za každý i započatý den prodlení.
4. V případě porušení povinností, které zakládají nárok objednatele na odstoupení od smlouvy dle čl. XI odst. 1 písm. a), b), c) a d), této smlouvy má objednatel kromě nároku na odstoupení od smlouvy nárok na smluvní pokutu ve výši 12 % ceny díla dle čl. V odst. 1 smlouvy.
5. Na povinnost zaplatit smluvní pokutu nemají vliv ani překážky v plnění závazků zhotovitele vyplývajících z této smlouvy, které nastaly nezávisle na jeho vůli a brání mu ve splnění těchto závazků, a to i přesto, že je zhotovitel v době uzavření smlouvy nemohl předpokládat a později ani

odstranit, překonat, případně odstranit jejich následky. Toto ustanovení se nevztahuje na případy, pokud došlo k prodloužení termínu plnění na základě čl. X odst. 4 této smlouvy.

6. Smluvní pokuta nemá vliv na právo na náhradu škody vzniklé nesplněním smluvních povinností a náhrada škody je v plné výši nárokovatelná vedle smluvní pokuty. Odstoupení od smlouvy nemá vliv na povinnost k úhradě smluvní pokuty.
7. Objednatel se zavazuje při prodlení se zaplacením dohodnutých dílčích faktur a konečné faktury zaplatit zhotoviteli smluvní pokutu ve výši 0,2 % z dlužné částky (bez DPH) za každý i započatý den prodlení, nejvýše však do výše 17 % z ceny díla bez DPH.
8. Splatnost vyúčtování smluvních pokut je 14 dní ode dne doručení faktury druhé smluvní straně. Započítává-li objednatel finanční povinnosti zhotovitele, nedochází v této výši k prodlení objednatele vůči zhotoviteli s úhradou ceny za dílo.
9. V pochybnostech se má za to, že faktura byla doručena třetího dne po datu odeslání.

XIII. OSTATNÍ UJEDNÁNÍ

1. Zhotovitel bude informovat objednatele o stavu rozpracovaného díla na pravidelných kontrolních dnech, které bude organizovat 1x týdně – termín bude stanoven zápisem ve stavebním a montážním deníku při převzetí staveniště.
2. Za objednatele je oprávněn stavební a montážní deník kontrolovat a do něj zapisovat TDI, zástupce objednatele [REDACTED], případně autorský dozor projektanta. Za zhotovitele je oprávněn vést stavební a montážní deník stavbyvedoucí Josef Švaňa. Na zápisy provedené jednou smluvní stranou musí druhá strana reagovat do 7 pracovních dnů, jinak se má za to, že se zápisem souhlasí. Případné rozpory budou řešit osoby oprávněné jednat za smluvní strany ve věcech této smlouvy.
3. Zhotovitel bere na vědomí, že Správa nemovitostí Praha 2 je na základě ustanovení § 2 odst. 1 a ustanovení § 4 zákona č. 106/1999 Sb., o svobodném přístupu k informacím, subjektem povinným poskytovat na žádost třetí osoby informace, vztahující se k působnosti Správy nemovitostí Prahy 2 a že v případě uzavření smlouvy je objednatel povinen uveřejnit smlouvu v souladu se zákonem č. 340/2015 Sb., o registru smluv. Pro ten případ zhotovitel výslovně prohlašuje, že skutečnosti uvedené v této smlouvě, stejně jako samotné její uzavření, nepovažuje za své obchodní tajemství.
4. Tuto smlouvu lze měnit a doplňovat jen formou písemných dodatků, stvrzených statutárními zástupci obou stran.
5. Veškerá ostatní ujednání či jednostranná sdělení, než která jsou uvedena v předchozím odstavci, (např. o zajištění a utvrzení dluhů, pokynech, požadavcích, příkazech), musí být uskutečněna písemně, jinak jsou neplatná, dovolá-li se toho druhá ze stran, vůči níž úkon zakládá povinnost, a to i v případech, kdy tak zákon nevyžaduje.
6. Tato smlouva je vyhotovena ve 4 vyhotoveních, z nichž každá ze smluvních stran obdrží 2 stejnopisy.
7. Nedílnou součástí této smlouvy jsou následující přílohy:
 1. Oceněný výkaz výměr
 2. Vzor zjišťovacího protokolu k fakturám
 3. Vzor změnového listu

V Praze dne 21-12-2023

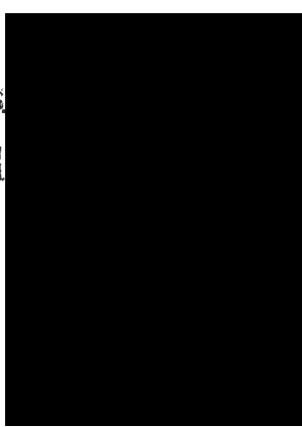
Za objednatele:



2. a.s.
raha 2
58268

Sprá
Mgr. Marek Brada
člen představenstva
na základě plné moci ze dne 15.8.2022

1
1



.o.

PLNÁ MOC

Ing. Jaroslav Medvec, předseda představenstva společnosti Správa nemovitostí Praha 2, a. s., IČO: 04958268, DIČ: CZ 04958268, se sídlem Sokolská 1869/18, 120 00 Praha 2 – Nové Město, zapsané v obchodním rejstříku vedeném Městským soudem v Praze pod sp. zn. B 21486 (dále jen „zmocnitel“)

tímto **uděluje plnou moc pro**

pana **Mgr. Marka Baidla, člena představenstva společnosti Správa nemovitostí Praha 2, a. s.**

nar.:

bytem:

(dále jen „zmocněnec“),

aby za společnost Správa nemovitostí Praha 2, a. s. (dále jen „SNP2“),

- činil právní jednání zadavatele v rámci zadávacích řízení na veřejné zakázky, a na základě jejich výsledků dále
- uzavíral smlouvy (vč. dodatků) či vystavoval objednávky, a to jménem SNP2 či na základě vystavené plné moci za MČ Praha 2

vše ve smyslu činností, k nimž je SNP2 oprávněna či povinna dle Komisionářské smlouvy o správě nemovitostí uzavřené dne 9. 12. 2016, ve znění pozdějších dodatků, s MČ Praha 2.

Nebude-li tato plná moc zmocnitelem odvolána dříve, zanikne nejpozději s ukončením výkonu funkce zmocněnce.

V Praze dne 15. 8. 2022

Plnou moc přijímám.

V Praze dne: 15. 8. 2022

Sp

Podp

2
233

REKAPITULACE ROZPOČTU

Stavba: Oprava bytu č. 10, 7.NP
Objekt: Bruselská 413/12
Část: Praha 2
JKSO:

Objednatel: Správa nemovitostí Praha 2
Zhotovitel: STAVEBNÍ PRAHA s.r.o.
Datum: 18.12.2023

Kód	Popis	Cena celkem
1	2	3
HSV	Práce a dodávky HSV	226 300,16
3	Svislé a kompletní konstrukce	447,50
6	Úpravy povrchů, podlahy a osazování výplní	120 413,45
9	Ostatní konstrukce a práce-bourání	105 439,21
99	Přesun hmot	10 213,50
PSV	Práce a dodávky PSV	445 247,65
711	Izolace proti vodě, vlhkosti a plynům	20 085,20
721	Zdravotechnika - vnitřní kanalizace	10 890,00
722	Zdravotechnika - vnitřní vodovod	17 616,00
725	Zdravotechnika - zařizovací předměty	46 010,00
726	Zdravotechnika - předstěnové instalace	10 650,00
734	Ústřední vytápění - armatury	4 140,00
735	Ústřední vytápění - otopná tělesa	19 575,00
763	Konstrukce montované z desek, dílců a panelů	1 782,00
764	Konstrukce klempířské	4 500,00
766	Konstrukce truhlářské	82 048,00
771	Podlahy z dlaždic	9 410,25
775	Podlahy skládané (parkety, vlisy, lamely aj.)	103 917,50
776	Podlahy povlakové	17 727,50
781	Dokončovací práce - obklady keramické	37 877,00
783	Dokončovací práce - nátěry	27 947,20
784	Dokončovací práce - malby	29 692,00
785	Dokončovací práce - tapety	1 380,00
M	Práce a dodávky M	181 500,00
21-M	Elektromontáže	173 600,00
24-M	Montáže vzduchotechnických zařízení	7 900,00
	<u>Celkem</u>	<u>853 047,81</u>

ROZPOČET

Stavba: Oprava bytu č. 10, 7.NP
 Objekt: Brusecká 413/12
 Část: Praha 2
 JKSO:

Objednatel: Správa nemovitostí Praha 2
 Zhotovitel: STAVEBNÍ PRAHA s.r.o.
 Datum: 18.12. 2023

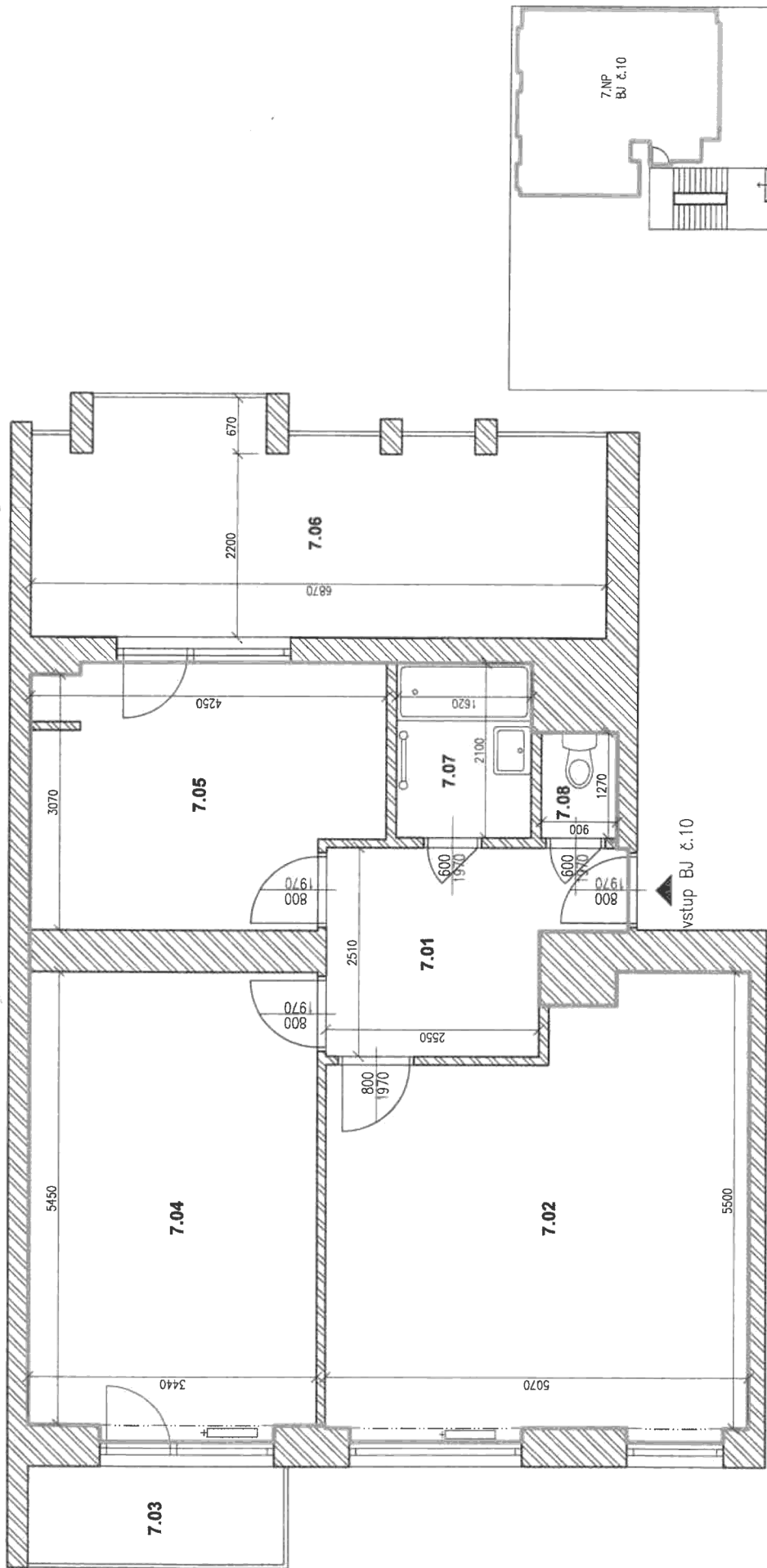
P.Č.	TV	KCN	Kód položky	Popis	MJ	Množství celkem	Cena jednotková	Cena celkem
1	2	3	4	5	6	7	8	9
D			HSV	Práce a dodávky HSV				226 300,16
D		3		Svislé a kompletní konstrukce				447,50
1	K	014	340238233	Zazdívká otvorů pl do 1 m2 v příčkách nebo stěnách z příčkovek vč. kotvení	m2	0,500	895,00	447,50
D		6		Úpravy povrchů, podlahy a osazování výplní				120 413,45
2	K	011	610991111	Zakrývání vnitřních a vnějších výplní otvorů, předmětů a konstrukcí folií a páskou	m2	91,200	100,00	9 120,00
3	K	014	611403399	Hrubá výplň rýh ve stropech sádrovou maltou	m2	3,100	489,00	1 515,90
4	K	011	611446111	Sádrový film stropů rovných tl do 2 mm hlazený ocelovým hladítkem	m2	68,800	280,00	19 264,00
5	K	011	611459183	Zařízení spár stropů s vložením skelné pásky	m	32,000	206,00	6 592,00
6	K	014	612403399	Hrubá výplň rýh ve vnitřních stěnách maltou	m2	14,250	423,00	6 027,75
7	K	014	612409991	Začištění omítek kolem oken, dveří, podlah nebo obkladů	m	103,600	100,00	10 360,00
8	K	014	612421221	Oprava vnitřních omítek hladkých stěn MV v rozsahu do 10 %	m2	158,600	98,00	15 542,80
9	K	011	612421626	Vnitřní omítka zdiva vápenná nebo vápenocementová hladká	m2	24,500	450,00	11 025,00
10	K	011	612471413	Tenkovrstvá úprava vnitřních stěn tl do 3 mm aktivovaným štukem s disperzní přínavou přísadou	m2	158,600	185,00	29 341,00
11	K	014	627456212	Oprava spárování dlažby z dlaždic do 25ks/m2 - s vyčištěním spár, mrazuvzdorný, flexibilní tmel	m2	17,400	350,00	6 090,00
12	K	014	6319011	Očištění, odmaštění dlažeb mechanicky a tlakovou vodou - terasa před spárováním	m2	17,400	150,00	2 610,00
13	K	011	632450122	Vyrovnávací cementový potěr tl do 30 mm ze suchých směsí provedený v pásu	m2	4,500	650,00	2 925,00
D		9		Ostatní konstrukce a práce-bourání				105 439,21
14	K	003	949121112	Lešení lehké pomocné kožové dílcové o výšce lešeňové podlahy do 1,9 m	m2	68,800	240,00	16 512,00
15	K	011	952901111	Vyčištění budov bytové a občanské výstavby při výšce podlaží do 4 m	m2	68,800	120,00	8 256,00
16	K	011	952901112	Vyčištění budov bytové a občanské výstavby - denní úklid společných prostor	kpl	1,000	22 500,00	22 500,00
17	K	013	962031133	Bourání příček cihelných na MVC tl do 150 mm - obezdívka vany	m2	0,960	240,00	230,40
18	K	013	965081213	Bourání podlah z dlaždic keramických nebo xyolitových tl do 10 mm pl přes 1 m2	m2	4,500	125,00	562,50
19	K	013	974031154	Vysekání rýh ve zdivu cihelném hl do 100 mm š do 150 mm	m	6,000	250,00	1 500,00
20	K	013	974082114	Vysekání rýh pro vodiče v omítce MV nebo MVC š do 70 mm	m	136,000	100,00	13 600,00
21	K	013	974082821	Vysekání rýh pro vodiče v podhledu kamenných kleneb nebo betonových stropů hl do 30 mm š do 30 mm	m	20,000	190,00	3 800,00

22	K	013	979011111	Svislá doprava suti a vybouraných hmot	t	4,957	1 850,00	9 170,45
23	K	013	979081111	Odvoz suti a vybouraných hmot na skládku do 1 km	t	4,957	520,00	2 577,64
24	K	013	979081121	Odvoz suti a vybouraných hmot na skládku ZKD 1 km přes 1 km	t	69,398	38,00	2 637,12
25	K	013	979082111	Vnitrostaveništní vodorovná doprava suti a vybouraných hmot	t	4,957	1 450,00	7 187,65
26	K	013	979098191	Poplatek za skládku - neříděné	t	4,957	1 350,00	6 691,95
	D		99	Přesun hmot				10 213,50
27	K	014	999281111	Přesun hmot pro opravy a údržbu budov v do 25 m	t	6,190	1 650,00	10 213,50
	D		PSV	Práce a dodávky PSV				445 247,65
	D		711	Izolace proti vodě, vlhkosti a plynům				20 085,20
28	K	711	711493113	Izolační stěrka včetně systémových prvků - koupelna	m2	16,900	643,00	10 866,70
29	K	711	711792721	Izolace proti vodě utěsnění spár elastickým tmelem - terasa přípoj ke klem. prvkům	m	10,300	895,00	9 218,50
	D		721	Zdravotechnika - vnitřní kanalizace				10 890,00
30	K	721	721171808	Demontáž potrubí z PVC do D 114	m	6,000	120,00	720,00
31	K	721	721171915	Potrubí z PP propojení potrubí	kus	2,000	705,00	1 410,00
32	K	721	721174024	Potrubí kanalizační z PP odpadní do DN 70	m	1,000	380,00	380,00
33	K	721	721174025	Potrubí kanalizační z PP odpadní DN 100	m	1,000	460,00	460,00
34	K	721	721174043	Potrubí kanalizační z PP přípojovací DN 50	m	5,000	285,00	1 425,00
35	K	721	721194105	Vývedení a upevnění odpadních výpustek DN 50	kus	3,000	100,00	300,00
36	K	721	721194109	Vývedení a upevnění odpadních výpustek DN 100	kus	1,000	180,00	180,00
37	K	721	721226511	Zápachová uzávěrka pro pračku a myčku	kus	2,000	850,00	1 700,00
38	K	721	721290111	Zkouška těsnosti potrubí kanalizace vodou do DN 125	m	7,000	20,00	140,00
39	K	721	721290199	Zednické připomoci	kpl	1,000	3 500,00	3 500,00
40	K	721	998721204	Přesun hmot pro vnitřní kanalizace v objektech v do 36 m	%	4,500	150,00	675,00
	D		722	Zdravotechnika - vnitřní vodovod				17 616,00
41	K	721	722170801	Demontáž rozvodů vody	m	12,000	35,00	420,00
42	K	721	72217193	Propojení potrubí plastové	kus	2,000	650,00	1 300,00
43	K	721	722174022	Potrubí vodovodní plastové PPR svar polyfuze PN 20 D 20 x 3,4 mm	m	12,000	523,00	6 276,00
44	K	721	722181221	Ochrana vodovodního potrubí přilepenými tepelně izolačními trubkami z PE II do 10 mm DN do 22 mm	m	12,000	50,00	600,00
45	K	721	722190401	Vývedení a upevnění výpustku do DN 25	kus	9,000	203,00	1 827,00
46	K	721	722190901	Uzavření nebo otevření vodovodního potrubí při opravách	kus	2,000	100,00	200,00
47	K	721	722230102	Ventil přímý	kus	2,000	492,00	984,00
48	K	721	722290226	Zkouška těsnosti vodovodního potrubí do DN 50	m	12,000	32,00	384,00
49	K	721	722290238	Zednické připomoci k vodovodu	kpl	1,000	4 500,00	4 500,00
50	K	721	998722203	Přesun hmot pro vnitřní vodovod v objektech v do 24 m	%	4,500	250,00	1 125,00
	D		725	Zdravotechnika - zařízení předměty				46 010,00
51	K	721	725110811	Demontáž klozetů	soubor	1,000	180,00	180,00
52	K	721	725112001	Klozet keramický standardní s hlubokým splachováním vč. sedátka	soubor	1,000	6 500,00	6 500,00
53	K	721	725210821	Demontáž umyvadel	soubor	1,000	100,00	100,00

54	K	721	725211602	Umyvadlo keramické připevněné na stěnu šrouby v bílé barvě bez krytu na sifon 550 mm	soubor	1,000	1 850,00	1 850,00
55	K	721	72522084	Demontáž van	soubor	1,000	250,00	250,00
56	K	721		Sprchový kout WALK-in se skleněnou záštítnou, žlábek	soubor	1,000	28 600,00	28 600,00
57	K	721	725610811	Demontáž sporáku elektrických	soubor	1,000	100,00	100,00
58	K	721	725819403	D+M ventilů rohových G 1/2	soubor	7,000	150,00	1 050,00
59	K	721	725820801	Demontáž baterie do G 3 / 4	soubor	2,000	85,00	170,00
60	K	721	725822612	Baterie umyvadlové stojánkové pákové s otvíráním odpadu	soubor	1,000	1 620,00	1 620,00
61	K	721	725841313	Baterie sprchové nástěnné pákové prosté	soubor	1,000	3 890,00	3 890,00
62	K	721	725860109	Zápachové uzávěrky pro zařizovací předměty	kus	2,000	450,00	900,00
63	K	721	998725204	Přesun hmot pro zařizovací předměty v objektech v do 36 m	%	3,200	250,00	800,00
64	D	726		Zdravotechnika - předstěnové instalace				10 650,00
64	K	721	726141031	Instalační předstěna - klozet závěsný s ovládáním ze předu	soubor	1,000	10 650,00	10 650,00
65	D	734		Ústřední vytápění - armatury				4 140,00
65	K	731	734221682	D + M Termostatická hlavice otopných těles	kus	3,000	680,00	2 040,00
66	K	731	734290910	Repase šroubení armatur závitových do G 1	kus	6,000	350,00	2 100,00
67	D	735		Ústřední vytápění - otopná tělesa				19 575,00
67	K	731	735111815	Demontáž otopného tělesa článkového x trubkového	kpl	3,000	350,00	1 050,00
68	K	731	735159220	Montáž otopných těles	kus	3,000	800,00	2 400,00
69	K	731	735191910	Vypuštění a napaštění topného systému	soub	1,000	7 000,00	7 000,00
70	K	731		D+M trubkové otopné těleso do výšky 1500 mm s el. patronou a termostatem	kpl	1,000	8 000,00	8 000,00
71	K	731	998735204	Přesun hmot pro otopná tělesa v objektech v do 36 m	%	4,500	250,00	1 125,00
72	D	763		Konstrukce montované z desek, dílců a panelů				1 782,00
72	K	763	763164791	SDK obklad předstěnové instalace	m2	1,080	1 650,00	1 782,00
73	D	764		Konstrukce klempířské				4 500,00
73	K	764	76445391	Oprava Pz kotlíku - napojení na podlahu terasy	kus	1,000	4 500,00	4 500,00
74	D	766		Konstrukce truhlářské				82 048,00
74	K	766	766111820	Demontáž truhlářských stěn dřevěných s dvířky - WC	m2	2,252	250,00	563,00
75	K	766	766111822	Demontáž doplnkových předmětů, polic, prahů	kpl	1,000	2 800,00	2 800,00
76	K	766	766124200	Montáž stěn záchodových 0,89x2,53 m s dvířky	kus	1,000	3 200,00	3 200,00
77	M	MAT	611640098	šachtová stěna s dvířky - lamino	kus	1,000	3 500,00	3 500,00
78	K	766	766623924	Oprava oken zdvojených kvyňných nebo otočných	m2	19,200	450,00	8 640,00
79	K	766	766624926	Oprava oken dřevěných zdvojených - oprava a doplnění kování, čepů	kus	5,000	1 500,00	7 500,00
80	K	766	766643913	Oprava balkónových dveří zdvojených a kování	kus	2,000	2 000,00	4 000,00
81	K	766	766660001	Montáž dveřních křidel otvíracích 1křídlových š do 0,8 m do ocelové zárubně	kus	5,000	450,00	2 250,00
82	M	MAT	611607120	dveře vnitřní hladké ze2/3 zasklené 1křídlové bílé 80x197 cm vč. kování	kus	3,000	4 800,00	14 400,00
83	M	MAT		dveře dřevěné vnitřní hladké plně 1křídlové bílé 70x197 cm s mířízkou vč. kování	kus	2,000	3 500,00	7 000,00
84	K	766	766660024	Repase vstupních dveří - bezpečnostní zámeč + závora	kus	1,000	8 500,00	8 500,00
85	K	766	766691915	Vyvěšení a zavěšení dřevěných křidel dveří	kus	6,000	100,00	600,00

86	K	766	766694112	Montáž parapetních desek dřevěných, laminovaných šifky do 30 cm délky do 1,6 m	m	5,700	150,00	855,00
87	M	MAT	607941010	deska parapetní dřevotřísková vnitřní POSTFORMING 0,2 x 1 m	m	5,700	350,00	1 995,00
88	K	766	766695213	Montáž truhlářských prahů dveří 1křídlových šifky přes 10 cm	kus	6,000	120,00	720,00
89	M	MAT	611871760	prah dveří dřevěný dubový tl 2 cm pro jednokř. dveře	kus	6,000	250,00	1 500,00
90	K	766	766812830	Demontáž kuchyňských linek dřevěných	kpl	1,000	4 500,00	4 500,00
91	K	766	766825811	Demontáž truhlářských skříní vč. dělicích příček	kus	5,000	1 500,00	7 500,00
92	K	766	998766202	Přesun hmot pro konstrukce truhlářské v objektech v do 12 m	%	4,500	450,00	2 025,00
93	D	771	771	Podlahy z dlaždic				9 410,25
94	K	771	771571112	Montáž podlah z keramických dlaždic	m2	4,500	850,00	3 825,00
95	M	MAT	597611160	dlaždice keramické rektifikované do 60 x 60 cm	m2	5,263	750,00	3 947,25
96	K	771	771571810	Demontáž podlah z dlaždic keramických kladených do malty	m2	4,000	150,00	600,00
97	K	771	998771203	Přesun hmot pro podlahy z dlaždic v objektech v do 24 m	%	6,920	150,00	1 038,00
98	D	775	775	Podlahy skládané (parkety, výlisy, lamely aj.)				103 917,50
99	K	775	775413116	Montáž podlahové lišty k vinylu podlaže lepené	m	60,600	100,00	6 060,00
100	M	MAT	6141334	lišta podlahová k vinylu podlaže	m	66,660	150,00	9 999,00
101	K	775	775541111	Montáž podlah vinylových	m2	64,300	320,00	20 576,00
102	M	MAT	284121110	krytina podlahová vinylová	m2	70,730	750,00	53 047,50
103	K	775	775591113	Podložky pro plovoucí podlahy vyrovnávací a tlumící	m2	64,300	150,00	9 645,00
104	K	775	998775204	Přesun hmot pro podlahy dřevěné v objektech v do 36 m	%	5,400	850,00	4 590,00
105	D	776	776	Podlahy povlakové				17 727,50
106	K	776	776511820	Demontáž povlakových podlah lepených	m2	64,300	150,00	9 645,00
107	K	776	776551830	Demontáž povlakových podlah volně položených	m2	44,200	50,00	2 210,00
108	K	776	776991845	Obrousění podkladu od lepidla a vysátí	m2	64,300	75,00	4 822,50
109	K	776	998776203	Přesun hmot pro podlahy povlakové v objektech v do 24 m	%	4,200	250,00	1 050,00
110	D	781	781	Dokončovací práce - obklady keramické				37 877,00
111	K	781	781411111	Montáž obkladaček vnitřních	m2	17,900	950,00	17 005,00
112	M	MAT	597611171	obklady keramické rektifikované do 33,3 x 90 cm	m2	18,616	750,00	13 962,00
113	K	781	781471810	Demontáž obkládů z obkladaček keramických kladených do malty	m2	23,500	150,00	3 525,00
114	K	781	781494511	Kovové profily lepené flexibilním lepidlem	m	9,500	150,00	1 425,00
115	K	781	998781203	Přesun hmot pro obklady keramické v objektech v do 24 m	%	5,600	350,00	1 960,00
116	D	783	783	Dokončovací práce - nátěry				27 947,20
117	K	783	783224900	Opravy nátěrů syntetických kovových doplňkových konstrukcí - zárubně	kus	6,400	500,00	3 200,00
118	K	783	783325171	Nátěry syntetické radiátorů a 1x email	m2	12,960	320,00	4 147,20
119	K	783	783425421	Nátěry syntetické potrubí do DN 50 matný povrch 1x email	m	24,000	65,00	1 560,00
120	K	783	783622920	Opravy nátěrů syntetických truhlářských konstrukcí dvojnásobné a 1x tmel	m2	54,400	350,00	19 040,00
121	D	784	784	Dokončovací práce - malby				29 692,00
122	K	784	784402801	Odstranění maleb oškrábáním v místnostech v do 3,8 m	m2	228,400	45,00	10 278,00
123	K	784	784453051	Malby směsí bílé oškrábnuté dvojnásobné s penetrací místnost v do 3,8 m	m2	228,400	85,00	19 414,00
124	D	785	785	Dokončovací práce - tapety				1 380,00

118	K	784	785411802	Odstranění tapet lepených	m2	11,500	120,00	1 380,00
	D		M	Práce a dodávky M				181 500,00
	D		21-M	Elektromontáže				173 600,00
119	K	921	210010001	Dodávka montáž hrubých rozvodů	kpl	1,000	98 500,00	98 500,00
120	K	921	210010009	Dodávka montáž koncových prvků- vypínače, zásuvky	kpl	1,000	42 600,00	42 600,00
121	K	921	2101901	Montáž rozvodnic běžných vč. vystrojení a zapojení	kus	1,000	14 500,00	14 500,00
122	K	921	210290	Demontáž elektroinstalace	soubor	1,000	5 000,00	5 000,00
123	K	922	2203202	Slaboproud - zvonek, TV apod	kpl	1,000	8 500,00	8 500,00
124	K	921	210280001	Zkoušky a prohlídka el rozvodů a zařízení celková prohlídka, revize	kus	1,000	4 500,00	4 500,00
	D		24-M	Montáže vzduchotechnických zařízení				7 900,00
125	K	924	24001	Dodávka a montáž odtah. ventilátoru s doběhem	kus	2,000	3 800,00	7 600,00
126	K	924	24002	Demontáž ventilátorů	kus	2,000	150,00	300,00
				Celkem				853 047,81



LEGENDA HMOT:



ZDĚNÁ STĚNA

LEGENDA PROSTORŮ	
OZNAČENÍ	ÚČEL PLOCHA [m ²]
BJ č. 10	BYTOVÁ JEDNOTKA 72,5
	CELKEM 72,5

* PLOCHA BYTU JE DLE NAŘÍZENÍ VLÁDY č. 366/2013 Sb. STANOVENÁ SOUČTEM PLOCH MÍSTNOSTÍ A PLOCH VNITŘNÍCH PRÍČEK A STĚN UVNITŘ BYTU

LEGENDA MÍSTNOSTÍ

ČÍSLO MÍSTNOSTI	ÚČEL	PODL. KRYTINA	SV. VÝŠKA [m]	PLOCHA [m ²]
7.01	PŘEDSÍŇ	PVC	2,55	7,5
7.02	KUCHYŇ	KOBEREC	2,55	23,1
7.03	KUCHYŇ	KOBEREC	2,55	19,3
7.04	KUCHYŇ	PVC	2,55	19,7
7.05	TERASA	DLAŽBA	2,55	17,3
7.06	KOUPELNA	DLAŽBA	2,55	11,1
7.07	WC	DLAŽBA	2,55	1,1
7.08				
	CELKEM:			72,5

KRYCÍ LIST ROZPOČTU

Název stavby: Oprava bytu č. 14, 4. NP
 Název objektu: Bruselská 413/12
 Název části: Praha 2

JKSO:
 EČO:
 Místo:
 IČO:
 DIČ:

Objednatel: Správa nemovitostí Praha 2
 Projektant:
 Zhotovitel: STAVEBNÍ PRAHA s.r.o.

049 58 268	CZ04958268
24316041	CZ24316041

Rozpočet číslo:
 Zpracoval: Josef Švaňa

Dne: 18.12.2023

Měrné a účelové jednotky

Počet	Náklady / 1 m.j.	Počet	Náklady / 1 m.j.	Počet	Náklady / 1 m.j.
0	0,00	0	0,00	0	0,00

Rozpočtové náklady v CZK

A Základní rozp. náklady			B Doplnkové náklady			C Náklady na umístění stavby		
1	HSV	Dodávky	0,00	8	Práce přesčas	13	Zařízení staveniště	21 699
2		Montáž	233 561,93	9	Bez pevné podl.	14	Mimostav. doprava	43 398
3	PSV	Dodávky	123 963,00	10	Kulturní památka	15	Územní vlivy	21 699
4		Montáž	328 925,60	11		16	Provozní vlivy	13 019
5	"M"	Dodávky	0,00			17	Ostatní	
6		Montáž	181 500,00			18	NUS z rozpočtu	
7	ZRN (ř. 1-6)		867 950,53	12	DN (ř. 8-11)	19	NUS (ř. 13-18)	99 815,00
20	HZS		0,00	21	Kompl. činnost	22	Ostatní náklady	

Projektant
 Datum a podpis:
Objednatel
 Datum a podpis:
Zhotovitel
 Datum a podpis: 18.12.20

D Celkové náklady		
23	Součet 7, 12, 19-22	967 765,53
24	15 % 967 765,53 DPH	145 164,83
25	21 % DPH	0,00
26	Cena s DPH (ř. 23-25)	1 112 930,36
E Přípočty a odpočty		
27	Dodávky objednatele	0,00
28	Klouzavá doložka	0,00
29	Zvýhodnění + -	0,00

STAVEBNÍ PRAHA s.r.o.
 Bělehradská 679/94
 120 00 Praha 2 - Vinohrady
 Razítko IČ: 24316041
 DIČ: CZ24316041

REKAPITULACE ROZPOČTU

Stavba: Oprava bytu č. 14, 4. NP
Objekt: Bruselská 413/12
Část: Praha 2
JKSO:

Objednatel: Správa nemovitostí Praha 2
Zhotovitel: STAVEBNÍ PRAHA s.r.o.
Datum: 18.12. 2023

Kód	Popis	Cena celkem
1	2	3
HSV	Práce a dodávky HSV	233 561,93
3	Svislé a kompletní konstrukce	447,50
6	Úpravy povrchů, podlahy a osazování výplní	123 992,25
9	Ostatní konstrukce a práce-bourání	109 122,18
99	Přesun hmot	11 050,05
PSV	Práce a dodávky PSV	452 888,60
711	Izolace proti vodě, vlhkosti a plynům	10 416,60
721	Zdravotechnika - vnitřní kanalizace	10 890,00
722	Zdravotechnika - vnitřní vodovod	17 616,00
725	Zdravotechnika - zařizovací předměty	46 010,00
726	Zdravotechnika - předstěnové instalace	10 650,00
734	Ústřední vytápění - armatury	6 220,00
735	Ústřední vytápění - otopná tělesa	21 875,00
763	Konstrukce montované z desek, dílců a panelů	1 782,00
766	Konstrukce truhlářské	88 606,50
771	Podlahy z dlaždic	8 922,00
775	Podlahy skládané (parkety, vlysy, lamely aj.)	111 365,00
776	Podlahy poviakové	18 497,50
781	Dokončovací práce - obklady keramické	36 365,00
783	Dokončovací práce - nátěry	25 965,00
784	Dokončovací práce - malby	29 692,00
785	Dokončovací práce - tapety	8 016,00
M	Práce a dodávky M	181 500,00
21-M	Elektromontáže	173 600,00
24-M	Montáže vzduchotechnických zařízení	7 900,00
	<u>Celkem</u>	<u>867 950,53</u>

ROZPOČET

Stavba: Oprava bytu č. 14, 4. NP
 Objekt: Brusejská 413/12
 Část: Praha 2
 JKSO:

Objednatel: Správa nemovitostí Praha 2
 Zhotovitel: STAVEBNÍ PRAHA s.r.o.
 Datum: 18.12.2023

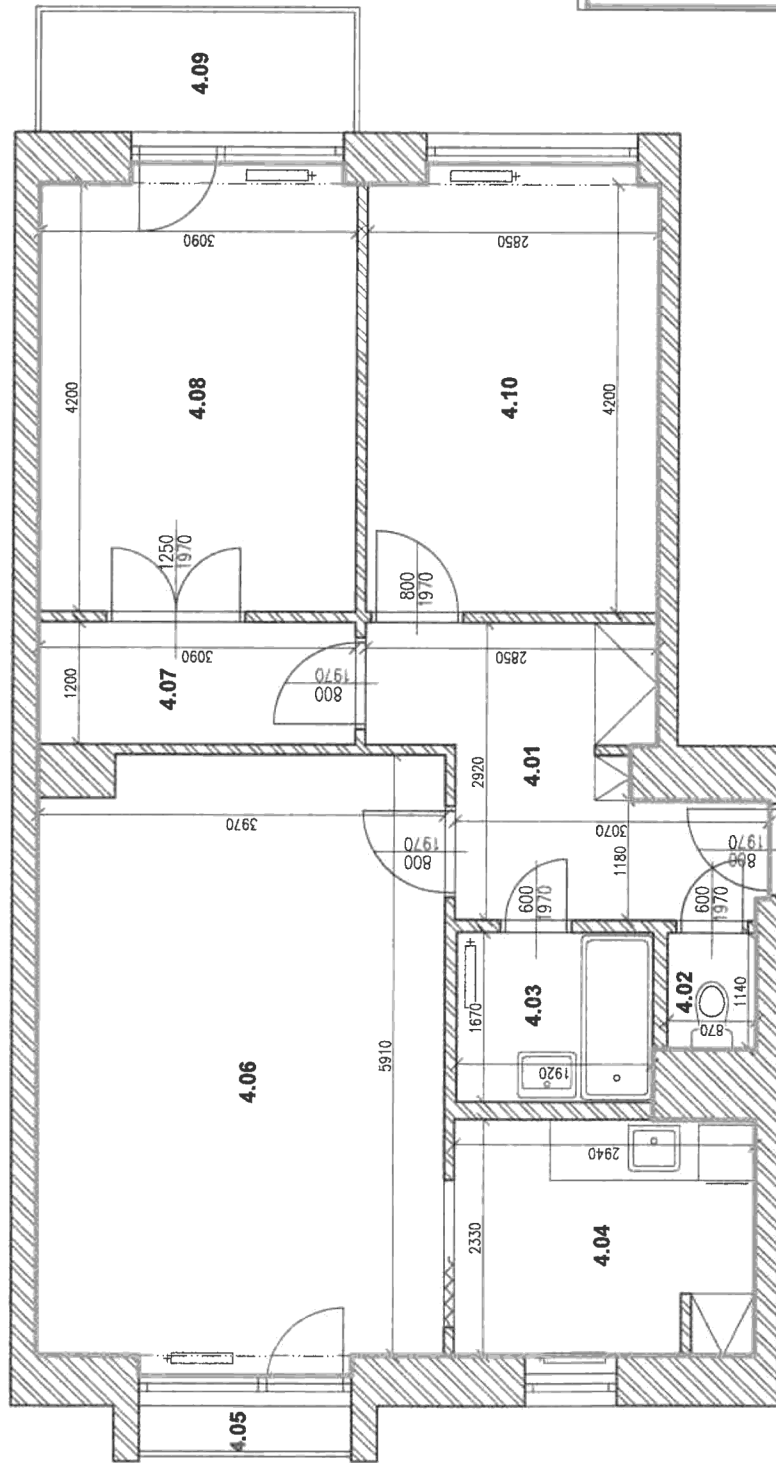
P.Č.	TV	KCN	Kód položky	Popis	MJ	Množství celkem	Cena jednotková	Cena celkem	
								6	7
D HSV									
D 3 Práce a dodávky HSV									
D 3 Světlé a kompletní konstrukce									
1	K	014	340238233	Zazdivka otvorů pl do 1 m2 v přičkách nebo stěnách z přičkovek	m2	0,500	895,00	447,50	447,50
D 6 Úpravy povrchů, podlahy a osazování výplní									
2	K	011	610991111	Zakrývání vnitřních a vnějších výplní otvorů, předmětů a konstrukcí folií a páskou	m2	83,900	100,00	8 390,00	8 390,00
3	K	014	611403399	Hrubá výplň rýh ve stropích sádrovou maltou	m2	3,600	489,00	1 760,40	1 760,40
4	K	011	611446111	Sádrový filim stropů rovných tl do 2 mm hiazeny ocelovým hladítkem	m2	72,000	280,00	20 160,00	20 160,00
5	K	011	611459183	Zatření spár stropů s vložením skeině pásky	m	38,000	206,00	7 828,00	7 828,00
6	K	014	612403399	Hrubá výplň rýh ve vnitřních stěnách maltou	m2	16,250	489,00	7 946,25	7 946,25
7	K	014	612409991	Začištění omítek kolem oken, dveří, podlah nebo obkladů	m	122,300	100,00	12 230,00	12 230,00
8	K	014	612421221	Oprava vnitřních omítek hladkých stěn MV v rozsahu do 10 %	m2	182,200	98,00	17 855,60	17 855,60
9	K	011	612421626	Vnitřní omítka zdiva vápenná nebo vápenocementová hladká	m2	25,300	450,00	11 385,00	11 385,00
10	K	011	612471413	Tenkovrstvá úprava vnitřních stěn tl do 3 mm aktivovaným štukem s disperzní přílnavou přísadou	m2	182,200	185,00	33 707,00	33 707,00
11	K	011	632450122	Vyrovnávací cementový potěr tl do 30 mm ze suchých směsí provedený v pásu	m2	4,200	650,00	2 730,00	2 730,00
D 9 Ostatní konstrukce a práce-bourání									
12	K	003	949121112	Lešení lehké pomocné kozové dílcové o výšce lešeňové podlahy do 1,9 m	m2	72,000	240,00	17 280,00	17 280,00
13	K	011	952901111	Vyčištění budov bytové a občanské výstavby při výšce podlaží do 4 m	m2	72,000	120,00	8 640,00	8 640,00
14	K	011	952901112	Vyčištění budov bytové a občanské výstavby - denní úklid společných prostor	kpl	1,000	22 500,00	22 500,00	22 500,00
15	K	013	962031133	Bourání přiček cihelných na MVC tl do 150 mm - obezdívka vany	m2	0,960	240,00	230,40	230,40
16	K	013	965081213	Bourání podlah z dlaždic keramických nebo xyfilitových tl do 10 mm pl přes 1 m2	m2	4,200	125,00	525,00	525,00
17	K	013	974031154	Vysekání rýh ve zdivu cihelném hl do 100 mm š do 150 mm	m	6,000	250,00	1 500,00	1 500,00
18	K	013	974082114	Vysekání rýh pro vodiče v omítce MV nebo MVC š do 70 mm	m	148,000	100,00	14 800,00	14 800,00
19	K	013	974082821	Vysekání rýh pro vodiče v podhledu kamenných kleneb nebo betonových stropů hl do 30 mm š do 30 mm	m	24,000	190,00	4 560,00	4 560,00
20	K	013	979011111	Svislá doprava suti a vybouraných hmot	t	4,917	1 850,00	9 096,45	9 096,45
21	K	013	979081111	Odvoz suti a vybouraných hmot na skládku do 1 km	t	4,917	520,00	2 556,84	2 556,84
22	K	013	979081121	Odvoz suti a vybouraných hmot na skládku ZKD 1 km přes 1 km	t	68,838	38,00	2 615,84	2 615,84

23	K	013	979082111	Vnitrostaveništní vodorovná doprava suti a vybouraných hmot	t	4,917	1 450,00	7 129,65
24	K	013	979098191	Poplatek za skládku - netříděné	t	4,917	1 350,00	6 637,95
25	D	99		Přesun hmot	t	6,697	1 650,00	11 050,05
	K	014	999281111	Přesun hmot pro opravy a údržbu budov v do 25 m	t			11 050,05
	D	PSV		Práce a dodávky PSV				452 888,60
26	K	711	711493113	izolace proti vodě, vlhkosti a plynům	m2	16,200	643,00	10 416,60
	D	721		Izolační stěrka včetně systémových prvků - koupelna				10 416,60
27	K	721	721171808	Zdravotnická - vnitřní kanalizace	m	6,000	120,00	720,00
28	K	721	721171915	Demontáž potrubí z PVC do D 114	m	2,000	705,00	1 410,00
29	K	721	721174024	Potrubí z PP propojení potrubí	kus	1,000	380,00	380,00
30	K	721	721174025	Potrubí kanalizační z PP odpadní do DN 70	m	1,000	460,00	460,00
31	K	721	721174043	Potrubí kanalizační z PP odpadní DN 100	m	5,000	285,00	1 425,00
32	K	721	721194105	Potrubí kanalizační z PP připojovací DN 50	kus	3,000	100,00	300,00
33	K	721	721194109	Vyvedení a upevnění odpadních výpustek DN 50	kus	1,000	180,00	180,00
34	K	721	721226511	Vyvedení a upevnění odpadních výpustek DN 100	kus	2,000	850,00	1 700,00
35	K	721	721290111	Zápachová uzávěrka pro pračku a myčku	m	7,000	20,00	140,00
36	K	721	721290199	Zkouška těsnosti potrubí kanalizace vodou do DN 125	kpl	1,000	3 500,00	3 500,00
37	K	721	998721204	Zednické připomoci	%	4,500	150,00	675,00
38	D	722		Přesun hmot pro vnitřní kanalizace v objektech v do 36 m				17 616,00
39	K	721	722170801	Zdravotnická - vnitřní vodovod	m	12,000	35,00	420,00
40	K	721	72217193	Demontáž rozvodů vody	kus	2,000	650,00	1 300,00
41	K	721	722174022	Propojení potrubí plastové	m	12,000	523,00	6 276,00
42	K	721	722181221	Potrubí vodovodní plastové PPR svar polyfuze PN 20 D 20 x 3,4 mm	m	12,000	50,00	600,00
43	K	721	722190401	Ochrana vodovodního potrubí přilepenými tepelně izolačními trubnicemi z PE tl do 10 mm DN do 22 mm	m	12,000	50,00	600,00
44	K	721	722190901	Vyvedení a upevnění výpustku do DN 25	kus	9,000	203,00	1 827,00
45	K	721	722230102	Uzavření nebo otevření vodovodního potrubí při opravách	kus	2,000	100,00	200,00
46	K	721	722290226	Ventil přímý	kus	2,000	492,00	984,00
47	K	721	722290238	Zkouška těsnosti vodovodního potrubí do DN 50	m	12,000	32,00	384,00
48	D	725		Zednické připomoci k vodovodu	kpl	1,000	4 500,00	4 500,00
49	K	721	725110811	Přesun hmot pro vnitřní vodovod v objektech v do 24 m	%	4,500	250,00	1 125,00
50	K	721	725112001	Zdravotnická - zařízovací předměty				46 010,00
51	K	721	725120821	Demontáž klozetů	soubor	1,000	180,00	180,00
52	K	721	725211602	Klozet keramický standardní s hlubokým splachováním vč. sedátka	soubor	1,000	6 500,00	6 500,00
53	K	721	72522084	Demontáž umyvadel	soubor	1,000	100,00	100,00
54	K	721	725610811	Umyvadlo keramické přípevné na stěnu šrouby v bílé barvě bez krytu na sifon 550 mm	soubor	1,000	1 850,00	1 850,00
	K	721		Demontáž van	soubor	1,000	250,00	250,00
	K	721		Sprchový kout Walk in se skleněnou zástěnou, žiábek	soubor	1,000	28 600,00	28 600,00
	K	721		Demontáž sporáků elektrických	soubor	1,000	100,00	100,00

55	K	721	725819403	D+M ventilů rohových G 1/2	soubor	7,000	150,00	1 050,00
56	K	721	725820801	Demontáž baterie do G 3 / 4	soubor	2,000	85,00	170,00
57	K	721	725822612	Baterie umyvadlové stojánkové pákové s otvíráním odpadu	soubor	1,000	1 620,00	1 620,00
58	K	721	725841313	Baterie sprchové nástěnné pákové prostě	soubor	1,000	3 890,00	3 890,00
59	K	721	725860109	Zápchové uzávěrky pro zařízení předměty	kus	2,000	450,00	900,00
60	K	721	998725204	Přesun hmot pro zařízení předměty v objektech v do 36 m	%	3,200	250,00	800,00
61	D	726		Zdravotníka - předstěnové instalace				10 650,00
61	K	721	726141031	Instalační předstěna - klozet závěsný s ovládním zeřpředu	soubor	1,000	10 650,00	10 650,00
62	D	734		Ústřední vytápění - armatury				6 220,00
62	K	731	734221682	D + M Termostatická hlavice otopných těles	kus	4,000	680,00	2 720,00
63	K	731	734290910	Repase šroubení armatur závitových do G 1	kus	10,000	350,00	3 500,00
64	D	735		Ústřední vytápění - otopná tělesa				21 875,00
64	K	731	735111815	Demontáž otopného tělesa článkového x trubkového	kpl	5,000	350,00	1 750,00
65	K	731	735159220	Montáž otopných těles	kus	5,000	800,00	4 000,00
66	K	731	735191910	Montáž otopných těles	soub	1,000	7 000,00	7 000,00
67	K	731		Vypuštění a napuštění topného systému	kpl	1,000	8 000,00	8 000,00
68	K	731	998735204	D+M trubkové otopné těleso do výšky 1500 mm s el. patronou a termostatem	%	4,500	250,00	1 125,00
69	D	763		Konstrukce montované z desek, dílců a panelů				1 782,00
69	K	763	763164791	SDK obklad předstěnové instalace	m2	1,080	1 650,00	1 782,00
70	D	766		Konstrukce truhlářské				88 606,50
70	K	766	766111820	Demontáž truhlářských stěn dřevěných s dvířky - WC	m2	2,286	250,00	571,50
71	K	766	766111822	Demontáž doplňkových předmětů, polic, práhů, rolet apod.	kpl	1,000	2 800,00	2 800,00
72	K	766	766124200	Montáž stěn záchodových 0,9x2,54 m s dvířky	kus	1,000	3 200,00	3 200,00
73	M	MAT	611640098	šaschtová stěna s dvířky - lamino	kus	1,000	3 500,00	3 500,00
74	K	766	766623924	Oprava oken zdvojených kyvných nebo otočných	m2	16,200	450,00	7 290,00
75	K	766	766624926	Oprava oken dřevěných zdvojených - oprava a doplnění kování, čepů	kus	4,000	1 500,00	6 000,00
76	K	766	766643913	Oprava balkonových dveří zdvojených a kování	kus	2,000	2 000,00	4 000,00
77	K	766	766660001	Montáž dveřních křidel otvíravých 1křídlových š do 0,8 m do ocelové zárubně	kus	5,000	450,00	2 250,00
78	M	MAT	611607120	dveře vnitřní hladké ze2/3 zasklené 1křídlové bílé 80x197 cm vč. kování	kus	3,000	4 800,00	14 400,00
79	M	MAT		dveře dřevěné vnitřní hladké plně 1křídlové bílé 70x197 cm s mřížkou vč. kování	kus	2,000	3 500,00	7 000,00
80	K	766	766660011	Montáž dveřních křidel otvíravých 2křídlových š do 1,45 m do ocelové zárubně	kus	1,000	450,00	450,00
81	M	MAT	61164007	dveře vnitřní 2/3 sklo 2křídlové 125x197 vč. kování	kus	1,000	4 800,00	4 800,00
82	K	766	766660024	Repase vstupních dveří - bezpečnostní zámeč + závora	kus	1,000	8 500,00	8 500,00
83	K	766	766660306	Montáž shmovacích dveří	kus	1,000	2 000,00	2 000,00
84	M	MAT	55329018	stěna shmovací 1200/2000 prosklená	kus	1,000	6 500,00	6 500,00
85	K	766	766681825	Demontáž rámu a shmovacích dveří	m2	2,400	250,00	600,00
86	K	766	766691915	Vyvěšení a zavěšení dřevěných křidel dveří	kus	8,000	100,00	800,00
87	K	766	766694112	Montáž parapetních desek dřevěných, laminovaných šířky do 30 cm délky do 1,6 m	m	4,200	150,00	630,00
88	M	MAT	607941010	deska parapetní dřevotřísková vnitřní POSTFORMING 0,2 x 1 m	m	4,200	350,00	1 470,00

89	K	766	766695213	Montáž truhlářských prahů dveří 1krídlových šířky přes 10 cm	kus	5,000	120,00	600,00
90	M	MAT	611871760	prah dveří dřevěný dubový tl 2 cm pro jednokř. dveře	kus	5,000	250,00	1 250,00
91	K	766	766695232	Montáž truhlářských prahů dveří 2krídlových šířky do 10 cm	kus	1,000	120,00	120,00
92	M	MAT	611872160	prah dveří dřevěný dubový	kus	1,000	350,00	350,00
93	K	766	766812830	Demontáž kuchyňských linek dřevěných	kpl	1,000	4 500,00	4 500,00
94	K	766	766825811	Demontáž truhlářských skříní vč. dělicích příček	kus	2,000	1 500,00	3 000,00
95	K	766	998766202	Přesun hmot pro konstrukce truhlářské v objektech v do 12 m	%	4,500	450,00	2 025,00
	D		771	Podlahy z dlaždic				8 922,00
96	K	771	771571112	Montáž podlah z keramických dlaždic	m2	4,200	850,00	3 570,00
97	M	MAT	597611160	dlaždice keramické rektifikované do 60 x 60 cm	m2	4,912	750,00	3 684,00
98	K	771	771571810	Demontáž podlah z dlaždic keramických kladených do malty	m2	4,200	150,00	630,00
99	K	771	998771203	Přesun hmot pro podlahy z dlaždic v objektech v do 24 m	%	6,920	150,00	1 038,00
	D		775	Podlahy skládané (parkety, vlysy, lamely aj.)				111 365,00
100	K	775	775413116	Montáž podlahové lišty k vinyl podlaže lepené	m	71,600	100,00	7 160,00
101	M	MAT	6141334	lišta podlahová k vinyl podlaže	m	78,760	150,00	11 814,00
102	K	775	775541111	Montáž podlah vinylových	m2	67,800	320,00	21 696,00
103	M	MAT	284121110	krytina podlahová vinylová	m2	74,580	750,00	55 935,00
104	K	775	775591113	Podložky pro plovoucí podlahy vyrovnávací a tlumící	m2	67,800	150,00	10 170,00
105	K	775	998775204	Přesun hmot pro podlahy dřevěné v objektech v do 36 m	%	5,400	850,00	4 590,00
	D		776	Podlahy povlakové				18 497,50
106	K	776	776511820	Demontáž povlakových podlah lepených	m2	67,800	150,00	10 170,00
107	K	776	776551830	Demontáž povlakových podlah volně položených	m2	49,100	50,00	2 455,00
108	K	776	776991845	Obroušení podkladu od lepidla a vysátí	m2	64,300	75,00	4 822,50
109	K	776	998776203	Přesun hmot pro podlahy povlakové v objektech v do 24 m	%	4,200	250,00	1 050,00
	D		781	Dokontčovací práce - obklady keramické				36 365,00
110	K	781	781411111	Montáž obkladaček vnitřních	m2	17,000	950,00	16 150,00
111	M	MAT	597611171	obklady keramické rektifikované do 33,3 x 90 cm	m2	17,680	750,00	13 260,00
112	K	781	781471810	Demontáž obkladů z obkladaček keramických kladených do malty	m2	25,300	150,00	3 795,00
113	K	781	781494511	Kovové profily lepené flexibilním lepidlem	m	8,000	150,00	1 200,00
114	K	781	998781203	Přesun hmot pro obklady keramické v objektech v do 24 m	%	5,600	350,00	1 960,00
	D		783	Dokontčovací práce - nátěry				25 965,00
115	K	783	783224900	Opravy nátěrů syntetických kovových doplňkových konstrukcí - zárubně	kus	7,000	500,00	3 500,00
116	K	783	783325171	Nátěry syntetické radiátorů a 1x email	m2	12,900	320,00	4 128,00
117	K	783	783425421	Nátěry syntetické potrubí do DN 50 matný povrch 1x email	m	25,800	65,00	1 677,00
118	K	783	783622920	Opravy nátěrů syntetických truhlářských konstrukcí dvojnásobné a 1x tmel	m2	47,600	350,00	16 660,00
	D		784	Dokontčovací práce - malby				29 692,00
119	K	784	784402801	Odstranění maleb oškrabáním v místnostech v do 3,8 m	m2	228,400	45,00	10 278,00
120	K	784	784453051	Malby směsí bílé otěruvzdorné dvojnásobné s penetrací místnost v do 3,8 m	m2	228,400	85,00	19 414,00
	D		785	Dokontčovací práce - tapety				8 016,00

121	K	784	785411802	Odstranění tapet lepených	m2	66,800	120,00	8 016,00
	D		M	Práce a dodávky M				181 500,00
	D		21-M	Elektromontáže				173 600,00
122	K	921	210010001	Dodávka montáž hrubých rozvodů	kpl	1,000	98 500,00	98 500,00
123	K	921	210010009	Dodávka montáž koncových prvků- vypínače, zásuvky	kpl	1,000	42 600,00	42 600,00
124	K	921	2101901	Montáž rozvodnic běžných vč. vstrojení a zapojení	kus	1,000	14 500,00	14 500,00
125	K	921	210290	Demontáž elektroinstalace	soubor	1,000	5 000,00	5 000,00
126	K	922	2203202	Slaboproud - zvonek, TV apod	kpl	1,000	8 500,00	8 500,00
127	K	921	210280001	Zkoušky a prohlídka el rozvodů a zařízení celková prohlídka, revize	kus	1,000	4 500,00	4 500,00
	D		24-M	Montáže vzduchotechnických zařízení				7 900,00
128	K	924	24001	Dodávka a montáž odtah. ventilátoru s doběhem	kus	2,000	3 800,00	7 600,00
129	K	924	24002	Demontáž ventilátorů	kus	2,000	150,00	300,00
				<u>Celkem</u>				<u>867 950,53</u>

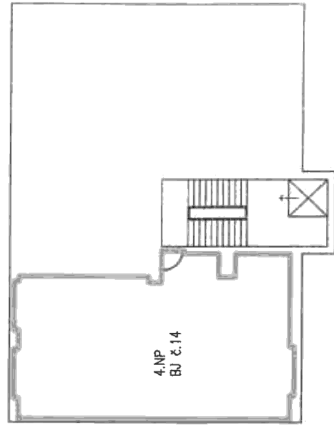


LEGENDA HMOT:



ZDĚNÁ STĚNA

vstup BJ č.14



← ULICE BRUSELSKÁ →

LEGENDA PROSTORŮ		
OZNAČENÍ	ÚČEL	PLOCHA [m ²]
BJ č. 14	BYTOVÁ JEDNOTKA	75,4
	CELKEM	75,4

* PLOCHA BYTU JE DLE NARÍZENÍ VLÁDY č. 366/2013 Sb. STAVOVENA SOUČTEM PLOCH MÍSTNOSTÍ A PLOCH VNITŘNÍCH PRÍČEK A STĚN UVNITŘ BYTU

FILIP MATOUŠEK.cz

VYPRACOVAL

LEGENDA MÍSTNOSTÍ			
ČÍSLO MÍSTNOSTI	ÚČEL	PODL. KRYTINA	SV. VÝŠKA [m]; PLOCHA [m ²]
4.01	PŘEDSÍN	PVC	2,55; 7,9
4.02	WC	DLAŽBA	2,55; 1,0
4.03	KOUPELNA	DLAŽBA	2,55; 3,2
4.04	KUCHYŇN	PVC	2,55; 6,9
4.05	LODŽIE	DLAŽBA	0,9; 0,9
4.07	KORIDOR	KOBEREK	2,55; 3,7
4.08	POKOK	KOBEREK	2,55; 13,4
4.09	BALKÓN	DLAŽBA	2,55; 3,4
4.10	POKOK	KOBEREK	2,55; 12,1
	CELKEM		75,5

Příloha č. 2

ZJIŠŤOVACÍ PROTOKOL		Dílčí*		Závěrečný*	
Objednatel: Správa nemovitostí Praha 2, a.s. Sokolská 18/1869 120 Praha 2			Dodavatel/Zhotovitel: zapsaná tel. IČ: DIČ:		
<input type="text" value="SOD č."/>					
Předmět (bez uvedení konkrétního rozsahu - výměra, počet, MJ, jednotkové ceny je protokol neplatný)					
Popis předmětu			MJ	Cena za MJ	Cena celkem
			kpl	1	0,00
Přehled fakturace				Cena celkem bez DPH	
Cena díla dle SOD (+dodatky) celkem		Pozastávky			
Dílčí faktury				DPH 15%	
faktura č. 1		0,00 Kč		DPH 21%	
faktura č. 2				Cena celkem včetně DPH	0,00 Kč
faktura č. 3					
faktura č. 4				- pozastávka	0,00 Kč
faktura č. 5					
faktura č. 6					
faktura č. 7				k úhradě celkem	0,00 Kč
faktura č. 8					
faktura č. 9					
faktura č. 10					
Uhrazené dílčí faktury včetně tohoto		0,00 Kč	0,00 Kč		
Zbývá fakturovat - Nebude fakturováno (nehodící se škrtněte)		0,00 Kč			
Dílo předáno bez zjevných vad a nedodělků - s vadami a nedodělků**					
bez závad					
Termín předání:		Termín předání dle SOD:		Vyklizení staveniště do:	
Sankce (kvalita, termín, atd.):					
Předal:			TDI:		
Čitelné jméno a příjmení oprávněné osoby			Čitelné jméno a příjmení oprávněné osoby		
Praha dne			Praha dne		
Podpis:			Podpis:		
Podpis oprávněné osoby na základě smluvních ujednání.			Převzal: Správa nemovitostí Praha 2, a.s.		
*označte o který druh protokolu se jedná,** nehodící se škrtněte			Čitelné jméno a příjmení oprávněné osoby		
			Praha dne		
			Podpis:		

NÁZEV AKCE:					
Změnový list č.			Datum:		
POPIS ZMĚNY:					
Zpracoval:			Objednatel: Správa nemovitostí Praha 2, a.s. Sokolská 1869/18, 120 00 Praha 2		
Důvod: měněpráce vícepráce	<i>záměr objednatele</i>	<i>opomenutí v projektové dokumentaci</i>	<i>chyba zhotovitele</i>	<i>vyšší moc</i>	<i>jiné okolnosti</i>
OHODNOCENÍ ZMĚNY:			Datum:		
Předkládá:					
POTVRZENÍ ZMĚNY:			Datum:		
TDS:	Autorský dozor:		Objednatel:		