

Smlouva o dílo
č. j. KRPB-244282-18/ČJ-2023-0600VZ

Čl. I.
Smluvní strany

Objednatel:

Česká republika – Krajské ředitelství policie Jihomoravského kraje

sídlo: Kounicova 24, 611 32 Brno

zastoupená:

IČO:

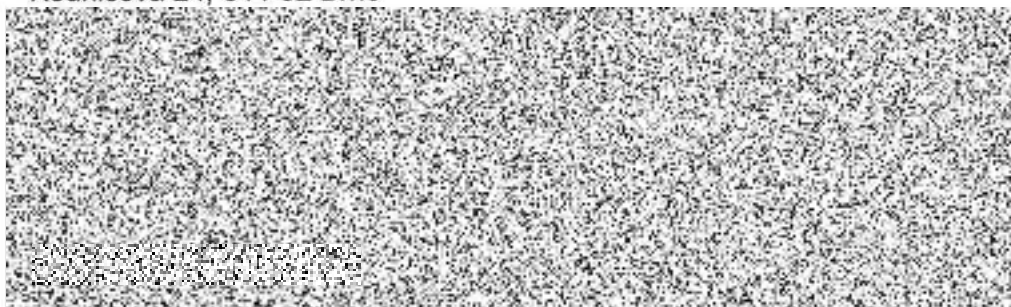
DIČ:

bankovní spojení:

číslo účtu:

kontaktní osoby:

e-mail:



na straně jedné (dále jen „objednatel“)

Zhotovitel:

Obchodní firma: **QIM Atelier s.r.o.**

sídlo: Botanická 605/19, 602 00 Brno

zastoupená:

IČO:

bankovní spojení:

číslo účtu:

zapsaná v OR vedeném u KS v Brně, oddíl C, vložka 66084

kontaktní osoba:

e-mail:



na straně druhé (dále jen „zhotovitel“)

uzavírají ve smyslu ustanovení § 2586 a násl. zákona č. 89/2012 Sb., Občanského zákoníku, v platném znění, tuto

smlouvu o dílo

Čl. II.

Předmět plnění

1. Předmětem plnění je vypracování a dodání projektové dokumentace ke stavební akci s názvem **KŘP Jmk – Stavební úpravy datového centra**, zpracování PD stupně DSP + DPS dle vyhlášky č. 169/2016 Sb., o stanovení rozsahu dokumentace veřejné zakázky na stavební práce a soupisu stavebních prací, dodávek a služeb s výkazem výměr, včetně rozpočtu, výkazu výměr a vyjádření DOSS a účastníků stavebního řízení nutných pro získání stavebního povolení.
2. Jedná se o zhotovení projektové dokumentace pro stavební připravenost datového centra v lokalitě Krajského ředitelství policie Jihomoravského kraje.
3. Projekt bude obsahovat technické řešení pro vybudování datového centra s plánovaným osazením až 10 stojanů, včetně návrhu chlazení datového centra (studená/teplá ulička, redundance). Racky budou napájeny pomocí dvou napájecích větví. První větev bude pomocí nové modulární UPS s jedním redundantním modulem, druhá větev bude ze sítě přes stávající dieselagregát. Rozvody v rámci racků budou pomocí PDU, které budou umožňovat monitoring. Projekt bude řešit novou elektroinstalaci, rozvody NN a SLP serverovny a také statické posouzení s případným statickým zajištěním místnosti.
4. **Datové centrum se nachází v 1.PP objektu Krajského ředitelství policie Jihomoravského kraje, Kounicova 24, 611 32 Brno, p.č. 1372/1, k. ú. Veveří.**
5. **Projektová dokumentace bude zpracována v těchto stupních:**

- **Projektová dokumentace pro stavební povolení (DSP)** zpracovaná v souladu s vyhláškou č. 405/2017 Sb., kterou se mění vyhláška č. 499/2006 Sb., o dokumentaci staveb, v rozsahu dle přílohy č. 5, ve znění vyhlášky č. 62/2013 Sb., včetně veřejnoprávního projednání, obstarání souvisejících dokladů, vyjádření, stanovisek, případně rozhodnutí dotčených organizací, účastníků stavebního řízení a orgánů státní správy. Zpracování případných připomínek odborných dozorů KŘP JmK Brno, PP ČR a OSM MV ČR.

DSP bude objednateli předána v listinné podobě v šesti vyhotoveních a 1x v digitální podobě včetně veřejnoprávního projednání. Paré budou autorizované.

- **Projektová dokumentace pro provedení stavby (DPS)** zpracovaná v souladu s vyhláškou č. 405/2017 Sb., kterou se mění vyhláška č. 499/2006 Sb., o dokumentaci staveb, v rozsahu dle přílohy č. 6, ve znění vyhlášky č. 62/2013 Sb. Dokumentace v úrovni DPS, musí obsahovat údaje a informace v souladu se zákonem č.134/2016 Sb. o zadávání veřejných zakázek, v platném znění, nutné ke zpracování reálné cenové nabídky zhotovitelem stavby (**ve výkazu výměr nebudou uvedeny obchodní názvy výrobků nebo odkazy na výrobce**), vypracování popisu výkonů, obory jednotlivých profesí, sestavení položkového výkazu výměr. Dokumentace bude zpracována do úrovně jednoznačně určující požadavky na kvalitu a charakteristické vlastnosti stavby – např. textové vysvětlivky a popisy, vše za spolupráce jednotlivých profesí. Dokumentace bude zpracována v členění a detailu rozpracování dokumentace pro provádění stavby, a to v souladu s vyhláškou č. 169/2016 Sb., o stanovení rozsahu dokumentace veřejné zakázky na stavební práce a soupisu stavebních prací, dodávek a služeb s výkazem výměr.

6. **Projektová dokumentace DPS bude dále obsahovat:**

- Návrh rozmístění datových rozvaděčů v datovém centru v počtu až 10 ks

- Návrh VZT (teplá/studená ulička, použití Inrow chladících jednotek)
- Návrh rozvodů elektroinstalace (zálohované/nezálohované, UPS) včetně nového přívodu z rozvodny
- Statické posouzení včetně stavebních úprav pro statické zajištění místnosti (požadovaná únosnost podlahy min. 500kg/m²)
- Související stavební úpravy (např. výměna dveří, povrchové úpravy)
- Návrh nové zdvojené podlahy včetně vybudování kabelových tras
- Zajištění datové konektivity pro potřeby datového centra (areálové rozvody i v rámci DC)
- Přeložení stávající technologie
- Úpravy stávajících slaboproudých technologií (PZTS, EPS, EKV, CCTV)
- Návrh stabilního hasícího zařízení včetně PBR

DPS bude objednateli předána v listinné podobě v šesti vyhotoveních a 1x v digitální podobě. Paré č. 1 bude obsahovat položkový rozpočet, paré č. 2-6 položkový výkaz výměr. Paré č. 1-6 bude autorizované.

7. Digitální podoba bude zpracována v těchto formátech:

- Výkresová část (CAD): může být dodána variantně ve formátech vektorové CAD grafiky DGN (Bentley Micro Station), DWG (AutoCAD Graphics Autodesk). Veškeré výkresy nutno dodat také v rastrovém formátu PDF.
- Výkaz výměr, položkový rozpočet: dodat pouze ve formátu XLS (Microsoft Excel). Tento soubor nesmí být uzamčen pro změny, výstup z rozpočtového softwaru.
- Technická zpráva: dodat ve formátech DOC (Microsoft Word) a PDF (Adobe Acrobat).
- Fotodokumentace: ve formátu JPEG.

Dílo v digitální podobě bude předáno na CD, nebo flash disku.

Bližší specifikace předmětu plnění:

Z důvodu zajištění kompatibility a návaznosti na stávající integrovaný bezpečnostní systém v objektu KŘP Jmk musí být projekt slaboproudých rozvodů – část PZTS a systém elektronické kontroly vstupu EKV, proveden osobou oprávněnou k projektování systémů ASSET a LATIS. Toto bude doloženo certifikátem, který bude součástí předávané PD.

Upozorňujeme, aby projekční práce byly prováděny s ohledem na plánované finanční prostředky na realizaci stavby ve výši 6,5 mil. Kč vč. DPH a s tím spojenou nutností provádění průběžných cenových kalkulací, které budou předkládány na technických radách za účasti objednatele.

Upřesňující údaje:

Součástí předmětu plnění je spolupráce s objednatelem v procesu zadávacího/výběrového řízení na zhotovení stavby, zejména zpracování odpovědí a vysvětlení na případné dotazy uchazečů o veřejnou zakázku. Cena za tuto činnost je zahrnuta v ceně za zpracování projektové dokumentace

Zhotovitel projektové dokumentace souhlasí s tím, že před vyhlášením veřejné zakázky na zhotovitele stavby provede na výzvu objednatele revizi oceněného výkazu výměr

3. Termín dodání předmětu plnění může být přiměřeně prodloužen dodatkem ke smlouvě o dílo pouze v případě, jestliže překážky v práci byly prokazatelně způsobeny objednatelem nebo třetí osobou.
4. Termín se prodlužuje o tolik kalendářních dní, o kolik kalendářních dní byly práce ke zhotovení díla přerušeny v souladu s touto smlouvou.
5. **Dílo a jeho části je možné považovat za dokončené již ve chvíli, kdy jsou řádně podány žádosti o povolení k provádění příslušných stavebních prací, jsou vypořádány a zapracovány připomínky všech subjektů vstupujících do řízení k získání povolení stavby, stavebního povolení a proběhlo doplnění všech podkladů nutných k získání daného povolení.**
6. **Místo plnění:** sídlo zhotovitele.
7. **Místo dodání:** Místem dodání PD a případného projednávání je Krajské ředitelství policie Jihomoravského kraje, Oddělení správy nemovitého majetku, Kounicova 24, 611 32 Brno.
8. V průběhu provádění díla budou probíhat technické rady a případné projednávání jednotlivých stupňů dokumentace, a to na základě písemné výzvy objednatele nebo zhotovitele.


Čl. V.

Platební podmínky

1. Podkladem pro platbu jsou daňové doklady po jednotlivých stupních PD, a to po protokolárním předání a převzetí dokončené části díla v souladu s cenovou nabídkou zhotovitele se splatností do 30 dnů od jeho doručení.
2. Po odevzdání dokončeného stupně projektové dokumentace, včetně vyjádření DOSS a účastníků stavebního řízení bude uhrazeno 90% sjednané ceny za dílčí část (stupeň PD), která je jasně specifikovaná v cenové nabídce.
3. Zbývající část 10% ze sjednané ceny činí pozastávka a objednatel ji uhradí po odstranění případných vad a nedodělků.
4. **Na daňovém dokladu musí být uvedeno číslo jednacích této smlouvy**, aby mohlo být zajištěno jeho proplacení.
5. **Daňový doklad musí obsahovat především tyto údaje:**
 - a) číslo daňového dokladu a smlouvy o dílo,
 - b) název a sídlo zhotovitele a objednatele,
 - c) den vystavení a splatnosti daňového dokladu,
 - d) přesný název předmětu smlouvy,
 - e) strukturu platby,
 - f) číslo účtu, na který má být placeno.
6. Objednatel se zavazuje uhradit cenu za dílo do 30 dnů od obdržení daňového dokladu za provedení předmětu smlouvy, a to převodem na účet zhotovitele.
7. **Zhotovitel je povinen veškeré daňové doklady zaslat elektronicky ve formátu PDF na e-mail objednatele [redacted] z e-mailu zhotovitele [redacted] nebo pomocí datové schránky jydai6g.**
8. Objednatel umožňuje předložení daňových dokladů ve dvou originálních výtiscích k rukám kontaktní osoby na adresu:
Krajské ředitelství policie Jihomoravského kraje



pouze za předpokladu, že bude splněno jejich doručení elektronickou formou.

9. Objednatel je oprávněn před datem splatnosti vrátit daňový doklad, který neobsahuje požadované náležitosti, obsahuje jiné cenové údaje nebo jiný druh plnění než dohodnuté v této smlouvě s tím, že doba splatnosti nově vystaveného daňového dokladu začíná znovu běžet ode dne jeho doručení objednateli.
10. Elektronické faktury vystavené zhotovitelem ve strukturovaném datovém formátu (ISDOC/ISDOCX, CII, UBL) dle evropského standardu ve smyslu ustanovení § 221 zákona č. 134/2016 Sb., o zadávání veřejných zakázek, v platném znění, lze zasílat pouze na e-mailovou adresu centrální podatelny zadavatele: 
11. Jestliže je zhotovitel dle zveřejnění správcem daně v registru plátců ke dni uskutečnění zdanitelného plnění nespolehlivým plátcem DPH, je objednatel oprávněn provést zajišťovací úhradu DPH na účet příslušného finančního úřadu a uhradit zhotoviteli pouze základ daně, tento postup je považován za splnění závazku objednatele.

Čl. VI.

Podmínky provádění díla

1. Objednatel se zavazuje předat předem zhotoviteli nezbytné údaje a informace potřebné k zajištění předmětu plnění. Při provádění díla je zhotovitel vázán individuálními pokyny objednatele.
2. V průběhu provádění díla budou probíhat pravidelné rady za účasti pověřeného zástupce objednatele a zhotovitele podle potřeby na základě výzvy e-mailem učiněné objednatelem nebo zhotovitelem.
3. Zhotovitel odpovídá objednateli za škody způsobené neodborným výkonem své činnosti nebo opomenutím některé povinnosti.
4. Zhotovitel je povinen provést dílo řádně a včas s vynaložením odborné péče.
5. Zhotovitel je povinen při zajištění předmětu plnění dodržovat příslušná ustanovení právních a ostatních předpisů a norem, které se týkají jeho odborných činností, ale i zajišťování požadavků bezpečnosti a ochrany zdraví při provádění těchto činností.
6. Zhotovitel je povinen zajistit, aby jeho pracovníci, kteří se s jeho vědomím a v souvislosti s projektováním zdržují na pracovišti a v terénu (místo pro zpracování předmětu plnění), dodržovali obecně-závazné právní a ostatní předpisy k zajištění BOZP a PO a k předcházení vzniku jakýchkoliv škod na zdraví a majetku. Zhotovitel je rovněž povinen zabezpečit jejich vybavení ochrannými pomůckami.

Čl. VII.

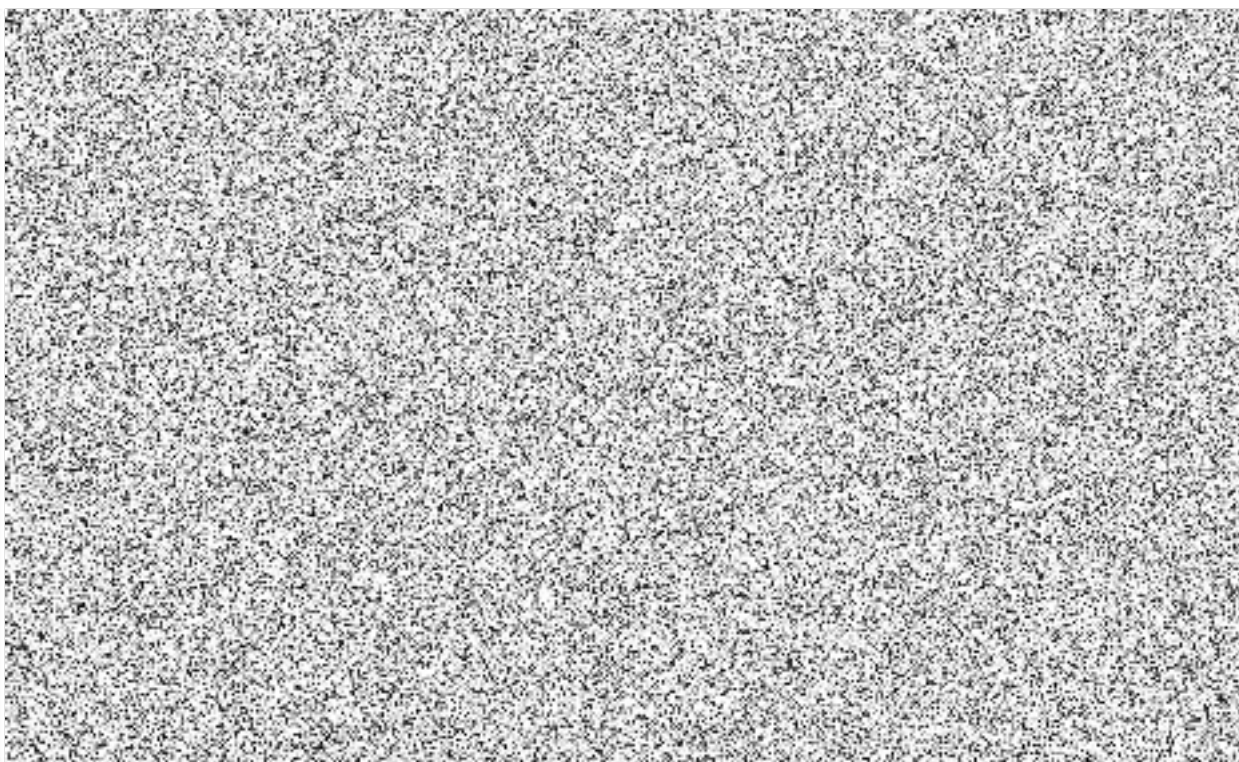
Předání a převzetí díla

1. K převzetí díla vyzve zhotovitel objednatele **minimálně 10 pracovních dnů** předem prostřednictvím e-mailu. Zhotovitel je povinen po řádném dokončení díla předat předmět díla objednateli na základě předávacího protokolu podepsaného zástupcem objednatele a zhotovitele.
2. Objednatel má právo ne zahájit přejímací řízení díla, pokud vykazuje zjevné vady a nedodělky. U drobných vad, které nebrání tomu, aby dílo sloužilo svému účelu, objednatel postupuje v souladu s Občanským zákoníkem.

Čl. IX.

Sankce a pokuty

1. Objednatel je oprávněn uplatňovat na zhotoviteli smluvní pokutu:



2. Zaplacením smluvní pokuty nezaniká právo objednatele na náhradu škody.

Čl. X.

Odstoupení od smlouvy

1. Od smlouvy lze odstoupit, pokud dojde k podstatnému porušení smluvních vztahů a pokud tento úmysl oznámí oprávněná strana druhé straně do 30 dnů od vzniku podstatného porušení povinností.
2. Podstatným porušením smlouvy se rozumí, jestliže strana porušující smlouvu věděla nebo mohla vědět, že druhá strana při takovém porušení nebude mít zájem na takovém plnění smlouvy.
3. Za podstatné porušení smlouvy se považuje:
 - a) prodlení zhotovitele s předáním díla déle než 12 dní a objednatel se přitom na tomto prodlení nijak nepodílel,
 - b) objednatel nesplní své finanční závazky vůči zhotoviteli a nebude schopen poskytnout takové záruky, že je splní v náhradním termínu,
 - c) zhotovitel může také odstoupit od smlouvy, jestliže objednatel neposkytne nutné protiplnění a tím způsobí zhotovitelovu neschopnost provést určitý úkon. Odstoupení je však přípustné teprve tehdy, když zhotovitel dohodl s objednatelem písemně novou přiměřenou lhůtu ke splnění závazku a ta neúspěšně uplynula. Objednatel uhradí zhotoviteli prokazatelně vynaložené náklady vzniklé odstoupením od smlouvy,
 - d) nesplnění kvalitativních a kvantitativních požadavků objednatele,
 - e) objednatel může také odstoupit od smlouvy v případě, jestliže zhotovitel provádí dílo s nedostatečnou odbornou péčí, v rozporu s touto smlouvou, příp. pokyny objednatele.
 - f) pokud se zhotovitel stane nespolehlivým plátcem DPH dle zákona č. 235/2004 Sb., o dani z přidané hodnoty, ve znění pozdějších předpisů,
 - g) zjištění, že zhotovitel podléhá mezinárodním sankcím ekonomického nebo individuálního charakteru přijatých Evropskou unií vůči Rusku a Bělorusku v souvislosti s ruskou agresí na území Ukrajiny.

ČI. XI.

Odpovědnost za vady

1. Dílo má vady, jestliže provedení díla neodpovídá výsledku určenému v této smlouvě o dílo.
2. Pokud objednatel uplatní nárok na odstranění vady díla, zavazuje se zhotovitel tuto vadu odstranit neprodleně, nejpozději **do 14 pracovních dnů** od doručení reklamace, pokud se smluvní strany nedohodnou jinak.
3. V případě skrytých vad PD objednatel postupuje v souladu s ustanovením § 2629 a násl. Občanského zákoníku.

ČI. XII.

Užití projektové dokumentace

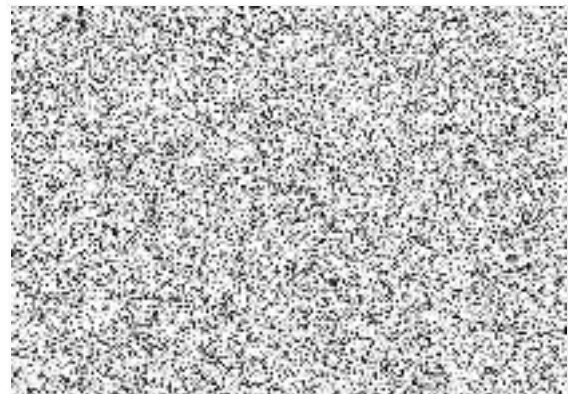
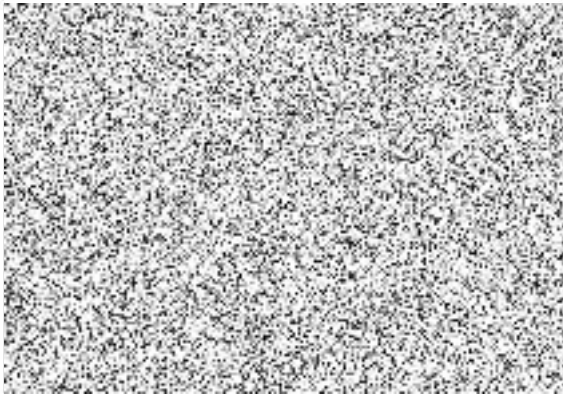
1. Předáním projektové dokumentace objednateli dává zhotovitel souhlas s jejím užitím a užíváním pro účely, ke kterým je určena, a to v neomezeném územním, časovém a množství rozsahu a ke všem způsobům užití.
2. Objednatel má právo projektovou dokumentaci neomezeně množit pro vlastní potřebu a předávat její kopie nebo její části dalším osobám včetně práva dílo upravovat a měnit, spojovat s jiným dílem, zařazovat do souborného díla, zveřejňovat, zejména za účelem zabezpečení zadávacích řízení včetně výkonu autorského dozoru při provádění stavby podle zákona č. 134/2016 Sb., o zadávání veřejných zakázek, v platném znění, či za účelem zhotovení stavby nebo její části. Tato práva uděluje zhotovitel na dobu neurčitou a opravňují také jakoukoliv osobu, která bude řádným vlastníkem nebo uživatelem příslušné stavby. Cena za výše uvedená oprávnění (licenci) je již zahrnuta v ceně za poskytování plnění dle této smlouvy.
3. Objednatel může výše uvedená práva postoupit třetím osobám dle svého výběru, s čímž zhotovitel výslovně souhlasí.
4. Zhotovitel projektové dokumentace souhlasí s tím, že pokud nedojde k dohodě, mezi objednatelem a zpracovatelem projektové dokumentace, na základě předložené cenové nabídky zpracovatelem projektové dokumentace na výkon autorského dozoru, má objednatel právo objednat výkon autorského dozoru u jiné autorizované osoby.
5. Zhotovitel dále výslovně prohlašuje, že je plně oprávněn disponovat právy k duševnímu vlastnictví díla včetně autorských práv a zavazuje se zajistit řádné a nerušené užívání díla objednatelem nebo nástupcem objednatele, včetně případného zajištění dalších souhlasů od autorů děl (částí PD) v souladu s autorským zákonem, popř. od vlastníků jiných práv duševního vlastnictví v souladu s právními předpisy.

ČI. XIII.

Závěrečná ustanovení

1. Tato smlouva o dílo nabývá platnosti dnem podpisu smlouvy smluvními stranami a účinnosti uveřejněním v registru smluv.
2. Tuto smlouvu lze upřesnit nebo změnit pouze písemným dodatkem odsouhlaseným oběma stranami.
3. K zániku smlouvy může dojít:
 - a) dohodou smluvních stran,
 - b) odstoupením jednou ze smluvních stran.

4. Pokud není v této smlouvě stanoveno jinak, řídí se právní vztahy z ní vyplývající příslušnými ustanoveními Občanského zákoníku.
5. Tato smlouva je sepsána ve dvou vyhotoveních, z nichž každé má platnost originálu. Objednatel i zhotovitel obdrží po jednom vyhotovení smlouvy.
6. Každá ze smluvních stran prohlašuje, že tuto smlouvu uzavírá svobodně a vážně, že považuje obsah smlouvy za určitý a srozumitelný a že jsou ji známy veškeré skutečnosti, jež jsou pro uzavření smlouvy rozhodující.
7. Strany vyslovují souhlas se zveřejněním (případně jiným zpřístupněním) této smlouvy, jakož i dalších skutečností souvisejících se smluvním vztahem založeným touto smlouvou, a to jak v režimu zák. č. 106/1999 Sb., o svobodném přístupu k informacím, tak případně podle jiných předpisů.
8. Tato smlouva podléhá uveřejnění dle zák. č. 340/2015 Sb., o zvláštních podmínkách účinnosti některých smluv, uveřejňování těchto smluv a o registru smluv (zákon o registru smluv). K uveřejnění v registru smluv zašle smlouvu objednatel. Strany prohlašují, že smlouva neobsahuje žádné skutečnosti, které by nebylo možno poskytnout jako informace podle zák. č. 106/1999 Sb., případně jiných předpisů, zejména důvěrné údaje, utajované informace nebo obchodní tajemství, a v důsledku toho by se neuveřejňovaly podle zákona o registru smluv.
9. Tato smlouva o dílo obsahuje 9 (slovy: devět) stran textu a jednu přílohu o 2 (slovy: dvou) stranách textu.

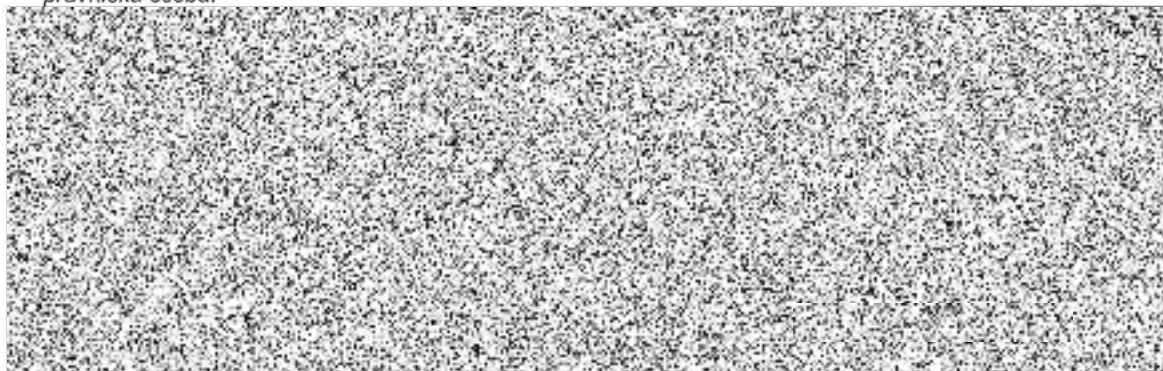


Krycí list

Název veřejné zakázky malého rozsahu: „KŘP Jmk – Stavební úpravy pro datové centrum, zpracování projektové dokumentace“

A. Identifikační údaje dodavatele:

právnícká osoba:



B. Nabídková cena (nejvýše přípustná):



Požadavky na zpracování nabídkové ceny:

Nabídková cena za služby nesmí být zaokrouhlena – bude dodržen výpočet na haléře.

Přílohou Krycího listu musí být způsob výpočtu nabídkové ceny (např. individuální kalkulace, výkonový a honorářový řád, sazebník pro navrhování orientačních nabídkových cen a inženýrských činností např. UNIKA).

Cena musí být uvedena včetně veškerých souvisejících nákladů na splnění veřejné zakázky.

Prohlášení dodavatele:

Dodavatel prohlašuje, že předmět plnění dodá v souladu se všemi podmínkami, které jsou uvedeny v této výzvě, předmět plnění dodá dle specifikace a souhlasí s obchodními podmínkami pro návrh smlouvy.



INDIVIDUÁLNÍ KALKULACE

- Architektonicko stavební řešení DSP – 25 000,-kč DPS 25 000,- Kč
- Konstrukční řešení DSP – 45 000,-Kč, DPS 45 000,-Kč
- VZT DSP – 20 000,-kč DPS – 30 000,-Kč
- ZTI (napojení kondenzátu) DSP – 10 000,-kč DPS – 20 000,-Kč
- Elektroinstalace DSP – 20 000,-Kč, DPS 30 000,-Kč
- Slaboproud DSP – 20 000,-Kč, DPS 30 000,-Kč
- PBŘ DSP 12 000,-kč
- Rozpočet 15 000,- Kč

CELKEM DSP 152 000,- Kč bez DPH

CELKEM DPS 195 000,-kč bez DPH

CENA CELKEM DSP+DPS 347 000,-bez DPH