

SMLOUVA O DÍLO

uzavřená podle ust. § 2586 a násl. zákona č. 89/2012 Sb., občanský zákoník, v platném znění

Číslo smlouvy o dílo – objednatel: 0713/2023

Číslo smlouvy o dílo – zhotovitel: ...

Článek I. Smluvní strany

Objednatel:

Adresa:

Zastoupeno:

Zastoupení:

- ve věcech smluvních:
- ve věcech technických:

IČO:

DIČ:

(dále jen **objednatel**)

Město Vsetín

Svárov 1080, 755 01 Vsetín

Jiří Čunek, starosta města



00304450

CZ00304450

a

Zhotovitel:

se sídlem:

Nar.

IČO:

Email:

Číslo účtu:

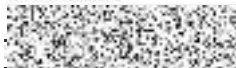
(dále jen **zhotovitel**)

MgA. Veronika Plátková

756 51 Zašová



21045631



Článek II. Předmět smlouvy

1. Předmětem této smlouvy je realizace uměleckého díla (dále jen „**Umělecké dílo**“) zhotovitelem pro objednatele v objektu nově zřizovaného dopravního terminálu v rámci stavby Rekonstrukce ŽST Vsetín dle návrhu zhotovitele vzešlého z výsledků veřejné zakázky malého rozsahu – soutěže o návrh.
2. Umělecké dílo má připomínat významného vsetínského rodáka Josefa Sousedíka známého též pod přízviskem „Josef Sousedík moravský Edison“.
3. Předmět díla:

Specifikace díla (popis, grafický návrh, objasnění ideového záměru, vč. cenové rozvahy díla) je uvedena v soutěžním návrhu, který je přílohu č. 1 smlouvy. Dokončené dílo může oproti soutěžnímu návrhu vykazovat odchylky díky převodu do měřítka 1:1. Zhotovitel smí v rámci umělecké licence v detailech odchýlit od soutěžního návrhu, pokud celková podoba díla a jeho vyznění bude odpovídat soutěžnímu návrhu.

Předmětem díla je realizace, tj. zhotovení Uměleckého díla, včetně jeho dodávky a montáže na místo jeho umístění - do vyhrazeného prostoru pro umístění díla v objektu nově zřizovaného dopravního terminálu.

Součástí díla je veškerá dokumentace (autorská, výrobní, stavební) související s předmětem díla.

Součástí předmětu díla ze strany zhotovitele bude také zpracování plánu údržby Uměleckého díla v rozsahu nezbytném pro realizaci údržby ze strany objednatele. Plán údržby by měl obsahovat minimálně: četnost kontrol a způsob provádění údržby.

4. Objednatel je povinen zhotoviteli poskytnout nezbytnou stavební připravenost (např. přípravu lešení pro umístění Uměleckého díla). Zhotovitel se s Objednatelům dohodnou na obsahu stavební připravenosti.
5. Zhotovitel je povinen provést dílo na svůj náklad a své nebezpečí ve smluvené době jako celek nebo ve smluvených částech, v souladu:
 - a) se zadávací dokumentací soutěže o návrh,
 - b) s touto smlouvou o dílo,
 - c) s vítězným soutěžním návrhem.
 - d) rozvahou ceny za jednotlivé úkony potřebné pro úplnou realizaci díla, která tvoří nedílnou přílohu této smlouvy.
6. Zhotovitel bere na vědomí, že dílo bude realizováno na probíhající stavbě Dopravního terminálu a je tedy povinen řídit se také pokyny objednatele a zhotovitele stavby Dopravního terminálu.
7. Objednatel se zavazuje, že dokončené dílo převezme a zaplatí za jeho zhotovení dohodnutou cenu.
8. Předmětem díla je rovněž doprava, instalace a odzkoušení funkčnosti předmětu díla u objednatele, jakož i veškeré činnosti potřebné k dodání a úplnému zprovoznění předmětu díla, a to i za podmínky, že nejsou v této smlouvě či její příloze výslovně uvedeny. Předmětem díla je dále provedení všech činností souvisejících s předmětnými dodávkami, jejichž provedení je pro řádné dokončení a dodání předmětu díla nezbytné:
 - a) zajištění nezbytných opatření nutných pro neporušení veškerých inženýrských sítí během realizace dodávek,
 - b) zajištění a provedení všech opatření organizačního a stavebně technologického charakteru k řádnému provedení dodávek,
 - c) veškeré práce, dodávky a služby související s bezpečnostními opatřeními na ochranu osob a majetku,
 - d) zajištění bezpečnosti práce a ochrany životního prostředí,
 - e) zajištění atestů a dokladů o požadovaných vlastnostech výrobků (prohlášení o shodě),
 - f) odvoz, uložení a likvidace odpadů v souladu s příslušnými právními předpisy, když odpad vzniklý při realizaci montáže se stává vlastnictvím zhotovitele,
 - g) úhrada všech spotřebovaných médií,
 - h) zpracování dílenské a výrobní dokumentace potřebné pro provedení díla,
 - i) zhotovitel je povinen zabezpečit ve svých poddodavatelských smlouvách splnění povinností vyplývajících zhotoviteli ze smlouvy o dílo, a to přiměřeně k povaze a rozsahu poddodávky.
9. Zhotovitel potvrzuje, že se v plném rozsahu seznámil s rozsahem díla, že jsou mu známy veškeré technické, kvalitativní a jiné podmínky nezbytné k realizaci díla a že disponuje takovými odbornými znalostmi a kapacitami, které jsou k včasnému a řádnému provedení díla nezbytné.
10. Zhotovitel je povinen opatřit si veškeré věci a materiály potřebné k realizaci díla. Zhotovitel se zavazuje, že Zhotovitel se zavazuje, že při realizaci díla nepoužije materiály, které nemají potřebnou certifikaci a předepsaný průvodní doklad, je-li to pro jejich použití nezbytné podle příslušných předpisů, a že nepoužije materiály, o kterých je v době jejich užití známo, že jsou škodlivé. Zhotovitel použije pro zhotovení díla pouze materiály, zařízení a komponenty, jejichž vlastnosti zaručují, že dílo bude funkční a pro dohodnutý účel použití způsobilé, zejména z hlediska požadavků na trvanlivost, pevnost, bezpečnost, ochranu životního prostředí a odolnost vůči vandalismu.
11. Zhotovitel je povinen provádět osobně především části díla uměleckého charakteru a rovněž ty části díla, z jejichž povahy vyplývá, že je při jejich provádění zhotovitel nezastupitelný a objednatel nemá zájem na jejich realizaci prostřednictvím třetích osob. Ostatní práce je zhotovitel povinen provést s vlastním autorským dozorem a je povinen zajistit i stavební dozor. Zhotovitel je oprávněn provedení

některých prací či dodávek realizovat prostřednictvím třetích osob (poddodavatelů), které mají příslušné oprávnění a kvalifikaci, přičemž jejich bližší specifikaci písemně sdělí objednateli před podpisem smlouvy. Současně zhotovitel předloží doklad o pojištění poddodavatelů v rámci realizace díla. Za činnosti a dodávky poddodavatelů zhotovitel odpovídá objednateli tak, jako by je prováděl sám.

Článek III.

Doba plnění a předání místa plnění

1. Zhotovitel splní povinnost provést dílo řádným ukončením, bez vad a nedodělků, a předáním objednateli. Splněním dodávky díla se rozumí úplné dokončení díla a podepsáním zápisu o předání a převzetí díla, předáním dokladů o předepsaných zkouškách a revizích.
2. Práce zhotovitele na realizaci předmětu smlouvy budou zahájeny dnem oboustranného podpisu smlouvy.
3. Místem plnění se dle této smlouvy rozumí místo instalace, montáže Uměleckého díla – tedy nově zřizovaný dopravní terminál v rámci stavby Rekonstrukce ŽST Vsetín.
4. Zhotovitel se zavazuje realizovat dílo nejpozději do 31.3.2024. Realizací díla se rozumí jeho zhotovení a osazení v určeném místě.
5. O předání a převzetí místa plnění díla vyhotoví objednatel písemný protokol, který obě strany podepíší.
6. Zhotovitel je povinen provést montáž díla v místě plnění díla v dobu dle dohody s objednatelem a zhotovitelem stavby Dopravního terminálu.
7. Zhotovitel je povinen seznámit se po převzetí staveniště s rozmístěním a trasou stávajících inženýrských sítí na staveništi a tyto vhodným způsobem chránit tak, aby v průběhu provádění díla nedošlo k jejich poškození.
8. Zhotovitel je povinen dodržovat všechny podmínky správců nebo vlastníků sítí a nese veškeré důsledky a škody vzniklé jejich nedodržením.
9. Dojde-li v průběhu realizace díla k poškození stávajících inženýrských sítí, nese veškeré náklady na uvedení sítí do původního stavu zhotovitel včetně případných škod, pokut apod.
10. Zhotovitel je povinen užívat místo plnění díla pouze pro účely související s prováděním díla a při užívání místa plnění díla je povinen dodržovat veškeré relevantní obecně závazné právní předpisy.

Článek IV.

Cena díla

1. Cena za dílo byla sjednána jako pevná cena smluvní, která je platná po celou dobu realizace díla, pokud není stanoveno dále jinak.

| | Celková vč. DPH v Kč |
|--------------------|-----------------------------|
| CENA CELKEM | 995.278,- |

2. Cena díla je stanovena na základě rozvahy ceny za jednotlivé úkony potřebné pro úplnou realizaci uměleckého díla, která byla předložena v rámci soutěže o návrh, a která tvoří nedílnou přílohu této smlouvy.

3. Cena díla obsahuje veškeré náklady zhotovitele nezbytné k řádnému a včasnému provedení díla a jeho přiměřený zisk. Cena díla taktéž zahrnuje realizaci 3D modelu.
4. Cena díla obsahuje mimo vlastní provedení díla dle Článku II. Předmět díla - také náklady na:
 - a) zabezpečení bezpečnosti a hygieny práce,
 - b) opatření k ochraně životního prostředí,
 - c) náklady na sjednaná pojištění,
 - d) zajištění podmínek pro činnost autorského a technického dozoru,
 - e) koordinační a kompletační činnost.
5. Změna ceny díla je možná jen na základě změny rozsahu díla nebo změny technologie prováděných prací. Změna rozsahu díla musí být písemně objednána objednatelem a změna ceny díla musí být předem sjednána písemným dodatkem k této smlouvě podepsaným odpovědnými zástupci obou smluvních stran, jinak zhotoviteli nárok na zaplacení těchto prací nevzniká a současně platí, že tyto práce byly již zahrnuty v původním rozsahu předmětu díla a jeho ceně.
6. Překročení nabídkové ceny ve smyslu odst. 5) tohoto článku je možné pouze v případě, že objednatel při plnění veřejné zakázky dle této smlouvy rozhodne o provedení prací či poskytnutí jiného plnění, které nebylo předmětem původního zadání veřejné zakázky a které nebylo sjednáno touto smlouvou. Taková změna ceny je možná pouze na základě předem písemně uzavřeného dodatku ke smlouvě.
7. Zhotovitel bere výslovně na vědomí, že objednatel nemá zájem na částečném zhotovení díla.

Článek V. Platební podmínky

1. Příjemce čestně prohlašuje, že přijaté zdanitelné plnění souvisí výlučně s činností příjemce při výkonu veřejné správy, při níž se příjemce nepovažuje za osobu povinnou k dani (viz § 5 odst. 4 zákona č. 235/2004 Sb., o dani z přidané hodnoty, ve znění pozdějších předpisů (dále jen „ZDPH“)), a proto nebude na základě § 92a odst. 3 ZDPH ze strany poskytovatele uplatněn režim přenesení daně. Poskytovateli plnění vzniká v tomto případě standardní povinnost odvést daň.
2. Objednatel poskytne zhotoviteli na realizaci díla zálohu, maximálně do výše 30% z celkové ceny díla, bezodkladně po podpisu smlouvy o dílo.
3. Doplatek ceny díla bude hrazen po realizaci díla na základě faktury vystavené zhotovitelem, přičemž datem plnění je den oboustranného podpisu protokolu o předání a převzetí díla.
4. Po oboustranném odsouhlasení protokolu o předání a převzetí díla vystaví zhotovitel objednateli fakturu.
5. Odsouhlasený protokol o předání a převzetí díla je nedílnou součástí faktury. Bez tohoto protokolu je faktura neúplná.
6. Objednatel vyzve zhotovitele k doplnění faktury z důvodu neúplnosti nejpozději do 14 dnů ode dne, kdy fakturu obdržel. Objednatel má v této lhůtě právo vrátit doporučeným dopisem fakturu, jejíž obsah či přílohy nesplňují požadavky této smlouvy s uvedením důvodů, pro které fakturu vrací. V takovém případě zhotovitel fakturu opraví a zašle objednateli znovu s novou lhůtou splatnosti.
7. Lhůta splatnosti faktury činí 21 kalendářních dnů ode dne doručení objednateli. Faktura bude doručena doporučenou poštou nebo osobně na podatelnu objednatele proti písemnému potvrzení. Stejná lhůta splatnosti platí i při placení jiných plateb (smluvních pokut, úroků z prodlení, náhrady škody apod.).
8. Faktura musí kromě zákonem stanovených náležitostí pro účetní doklad obsahovat také:
 - a) číslo a datum vystavení faktury,
 - b) číslo smlouvy a datum jejího uzavření, číslo zakázky
 - c) předmět plnění a jeho přesnou specifikaci ve slovním vyjádření,

- d) označení banky a čísla účtu, na který má být zapláceno,
 - e) číslo a datum předávacího protokolu se stanoviskem objednatele, že dílo (jeho část plnění) schvaluje jeho převzetím (předávací protokol bude přílohou faktury),
 - f) lhůtu splatnosti faktury,
 - g) název, sídlo, IČ a DIČ objednatele a zhotovitele,
 - h) jméno a vlastnoruční podpis osoby, která fakturu vystavila, kontaktní telefon.
9. Nebude-li faktura obsahovat některou povinnou nebo dohodnutou náležitost nebo bude chybně vyúčtována cena nebo DPH, je objednatel oprávněn před uplynutím lhůty splatnosti vrátit fakturu druhé smluvní straně k provedení opravy s vyznačením důvodu vrácení. Zhotovitel provede opravu vystavením nové faktury. Dnem odeslání vadné faktury zhotoviteli přestává běžet původní lhůta splatnosti a nová lhůta splatnosti běží znovu ode dne doručení nové faktury objednateli.
10. Uhrazení fakturované částky se pro účely smlouvy rozumí odepsání příslušné finanční částky z účtu objednatele.
11. Objednatel si vyhrazuje právo uplatnit institut zvláštního způsobu zajištění daně z přidané hodnoty podle § 109a ZDPH, v platném znění, v případě požadavku zhotovitele na úhradu na bankovní účet, který není zveřejněn podle § 96 odst. 2 ZDPH a dále v případě, že se zhotovitel stane nespolehlivým plátcem ve smyslu § 106a ZDPH.

Článek VI. Podmínky provedení díla

1. Zhotovitel je povinen ode dne převzetí místa montáže vést o pracích, které provádí, montážní deník, do kterého je povinen zapisovat všechny skutečnosti, rozhodné pro plnění smlouvy. Zejména je povinen zapisovat údaje o časovém postupu prací, údaje o prováděných pracích dílčími dodavateli (poddodateli), zdůvodnění odchylek prováděných prací od projektové dokumentace, počet osob na místě montáže, rozsah provedených prací.
2. Veškeré listy montážního deníku musí být očíslovány. Zápisy do montážního deníku čitelně zapisuje a podepisuje příslušný pověřený pracovník zhotovitele. Mezi jednotlivými záznamy nesmí být vynechána volná místa. Nesouhlasí-li pověřený pracovník zhotovitele se zápisem v montážním deníku, který učinil objednatel nebo jím pověřených zástupce, případně zpracovatel projektu, musí k tomuto zápisu připojit svoje stanovisko nejpozději do tří pracovních dnů, jinak se má za to, že s uvedeným zápisem souhlasí. Objednatel je povinen vyjadřovat se k zápisům v montážním deníku, učiněným zhotovitelem, nejpozději do tří pracovních dnů, jinak se má za to, že s uvedeným zápisem souhlasí. Zápisy v montážním deníku se nepovažují za změnu smlouvy, ale slouží jako podklad pro vypracování doplňků a změn smlouvy.
3. Pokud dochází se souhlasem objednatele ke změně technologie prováděných prací, je zhotovitel povinen upozornit objednatele ještě před tímto souhlasem na to, že tato změna si vyžádá zvýšení nákladů na zhotovení díla. Pokud tak zhotovitel neučiní, právo na úhradu těchto zvýšených nákladů mu vůči objednateli nevzniká.
4. Objednatel je oprávněn kontrolovat provádění díla. Zjistí-li objednatel, že zhotovitel provádí dílo v rozporu s povinnostmi vyplývajícími ze smlouvy nebo obecně závazných právních předpisů, je objednatel oprávněn dožadovat se toho, aby zhotovitel odstranil vady vzniklé vadným prováděním a dílo prováděl řádným způsobem. Jestliže zhotovitel tak neučiní ani v dodatečně přiměřené lhůtě, jedná se o porušení smlouvy, které opravňuje objednatele k odstoupení od smlouvy.
5. Zhotovitel se zavazuje při provádění díla akceptovat pokyny objednatele. Zhotovitel je však povinen upozornit objednatele bez zbytečného odkladu na nevhodnou povahu věcí převzatých od objednatele nebo pokynů daných mu objednatel k provedení díla. V této záležitosti se smluvní strany budou řídit ust. § 2594 občanského zákoníku.
6. Zhotovitel odpovídá za bezpečnost a ochranu zdraví vlastních pracovníků.

7. Zhotovitel je při provádění díla povinen dodržovat stanoviska dotčených orgánů.
8. Zhotovitel prohlašuje, že má uzavřenou pojistnou smlouvu z odpovědnosti za škodu vůči třetím osobám ve výši pojistné částky alespoň 5 milionů Kč pro jednu pojistnou událost, včetně pojištění odpovědnosti za škody způsobené na věcech, které pojištěný převzal za účelem provedení objednané činnosti. Zhotovitel doloží výše uvedené skutečnosti předložením pojistné smlouvy na výzvu objednatele (stačí prostá kopie). Zhotovitel se zavazuje, že pojistná smlouva v tomto rozsahu bude uzavřena minimálně po dobu do data předání a převzetí dokončeného díla. V případě, že dojde k zániku citované pojistné smlouvy, zavazuje se zhotovitel uzavřít neprodleně jinou pojistnou smlouvu ve stejném rozsahu. Porušení povinností zhotovitele, uvedených v tomto článku, se považuje za podstatné porušení smlouvy.

Článek VII. Předání díla

1. K převzetí předmětu díla vyzve zhotovitel objednatele písemně zápisem v montážním deníku, a to alespoň 5 pracovních dnů předem. Výzvu k převzetí předmětu díla je zhotovitel oprávněn učinit teprve poté, co bude dokončena montáž a dodávka předmětu díla.
2. Zhotovitel je povinen předložit objednateli:
 - a) osvědčení o vlastnostech použitých materiálů – 3x,
 - b) montážní deník – originál,
 - c) záruční listy, certifikáty a návody – 3x,
 - d) protokol o uložení odpadu,
 - e) dokumentace skutečného provedení
 - f) návod k údržbě díla.
3. Bez těchto dokladů nelze považovat předmět díla za dokončený a schopný předání.
4. Objednatel není povinen převzít dílo vykazující vady a nedodělky, pokud se smluvní strany nedohodnou jinak.
5. Vadou se rozumí odchylka v kvalitě, rozsahu a parametrech díla, stanovených touto smlouvou a obecně závaznými předpisy.
6. O průběhu přejímacího řízení pořídí zhotovitel zápis, ve kterém se mimo jiné uvede i soupis vad a nedodělků, pokud je dílo obsahuje s termínem jejich odstranění. Pokud objednatel odmítá dílo převzít, je povinen uvést do zápisu svoje důvody. Objednatel je povinen se k zápisu vyjádřit nejpozději do 5 dnů ode dne jeho obdržení.
7. Předmět díla se považuje za řádně dodaný po řádné realizaci dodávek a montáži, tj. ukončení všech prací uvedených v čl. II smlouvy, a pokud současně zhotovitel předal doklady uvedené v čl. VII. odst. 2. Pokud jsou v této smlouvě použity termíny dodání předmětu díla nebo den předání, rozumí se tím den, ve kterém dojde k podpisu předávacího protokolu.
8. Dnem převzetí předmětu díla nabývá objednatel vlastnické právo k předmětu díla.
9. Smluvní strany se dohodly na následujících podmínkách poskytnutí licence:
 - a) zhotovitel jako autor díla souhlasí s oprávněním užít soutěžní návrh a zhotovené umělecké dílo objednatelem za účelem své prezentace, a k nekomerčnímu i komerčnímu využití v souladu se zák. č. 121/2000 Sb., autorský zákon, v platném znění. Za tímto účelem poskytuje touto smlouvou objednateli výhradní licenci k výkonu práva autorské dílo užít takto:
 - vystavováním jeho zobrazení včetně všech modelů hmotného ztvárnění díla;
 - šířením jeho zobrazení na dokumentech, tiskopisech, obchodních dokumentech, reklamních, propagačních či informačních materiálech, na webových stránkách a prezentacích, prostřednictvím všech známých médií a prostředků komunikace;

- pro jakékoliv Činnosti obchodní i neobchodní, a to v podobě tištěné, elektronické, fotografické, obrazové a prostorové;

- v neomezeném rozsahu, včetně teritoriální neomezenosti, na dobu trvání autorskoprávní ochrany autorského díla dle platného autorského zákona;

b) zhotovitel jako autor díla je oprávněn dílo užít pouze pro prezentaci vlastní tvorby, a to propagační (webová prezentace, tištěné materiály) a uměleckou a nevytvořit pro sebe nebo pro jinou osobu shodné, či zaměnitelné autorské dílo. Zaměnitelným autorským dílem se rozumí dílo větší či menší.

c) užitím autorského díla nesmí být snížena jeho hodnota a dílo nesmí být užito nebo prezentováno pro propagaci hnutí porušujících lidská práva a svobody, jakož i k propagaci politických stran a hnutí,

d) objednatel je povinen při užití zobrazení autorského díla uvádět autorství autora uvedením jeho jména a příjmení,

e) zhotovitel poskytuje objednateli licenci dle smlouvy bezúplatně. Objednatel není povinen licenci využít,

f) smluvní strany prohlašují, že jsou si vědomy toho, že práva a povinnosti vyplývající z ujednání dle tohoto článku přecházejí pro případ smrti, či právního zániku na jejich právní nástupce.

Článek VIII. Záruční podmínky

1. Zhotovitel odpovídá za to, že dílo dle této smlouvy je zhotoveno podle podmínek této smlouvy a v záruční době bude mít vlastnosti dohodnuté touto smlouvou, a není-li dohodnuto jinak, potom bude způsobilé k použití pro obvyklý účel a zachová si obvyklé vlastnosti.
2. Dílo je koncipováno pro životnost minimálně 50 let. Zhotovitel se zaručuje že tomu odpovídá odolnost materiálů, které budou použity pro zhotovení díla.
3. Záruční doba činí na montáž a dodávku: **60 měsíců**.
4. Záruční doba počíná běžet dnem předání zhotoveného díla objednateli bez vad a nedodělků.
5. Zárukou za jakost přejímá zhotovitel závazek ve smyslu ust. § 2619 ve vazbě na ust. §§ 2113 až 2117 občanského zákoníku.
6. Záruční doba neběží po dobu, po kterou nemůže objednatel dílo pro vady, za které odpovídá zhotovitel, řádně užívat. O počet dní nefunkčnosti díla v záruční době, až po odstranění vady a následné opětovné zprovoznění díla, se pak tedy prodlužuje záruka na dílo stanovená v odstavci 2 tohoto článku smlouvy.
7. Vyskytne-li se v průběhu záruční doby na provedeném díle vada, oznámí objednatel bezodkladně její výskyt písemně zhotoviteli. Práce na odstranění vady v záruční době je zhotovitel povinen zahájit neprodleně, nejpozději však do 3 pracovních dnů ode dne, kdy byl o vadě uvědomen, nedojde-li k dohodě o jiném termínu. V případě havárie zhotovitel zahájí práce na jejím odstranění nejpozději 24 hodin po oznámení. Pro účely této smlouvy se za havárii považuje zejména taková událost, která může ohrozit životy či zdraví lidí, kterých se tato událost dotýká.
8. Vada v záruční době bude odstraněna bezplatně v co nejkratším technicky možném termínu. Termín odstranění vady bude dohodnut písemnou formou. Pokud strany termín odstranění vady nedohodnou, vyhrazuje si objednatel právo určit tento termín formou doporučeného dopisu adresovaného zhotoviteli.
9. Vada (její oznámení) bude objednatelem uplatněna telefonicky, faxem nebo emailem a následně potvrzena písemnou formou. Oznámení o vadě musí mimo jiné obsahovat stručný popis vzniklé vady, místo a způsob jakým k závadě došlo a jak se projevuje.

10. Provedenou opravu zhotovitel písemně předá objednateli.
11. V případě, že zhotovitel nezačne s odstraněním vady dle ustanovení tohoto článku smlouvy, je objednatel oprávněn objednat odstranění vady u jiné firmy (společnosti). Zhotovitel je povinen uhradit náklady na odstranění vady, a to do tří dnů od předložení jejich vyúčtování objednatelem. Pokud zhotovitel prokáže, že za odstraněnou vadu neručí, je objednatel povinen zhotoviteli uhrazenou částku za odstranění vady uhradit v plné výši, a to do tří dnů ode dne doručení prokázání o tom, že za vadu neodpovídá.
12. V případě vzniku škody při odstraňování záruční vady, je zhotovitel povinen ji nahradit v plné výši, a to do tří dnů od jejich uplatnění objednatelem.

Článek IX.

Smluvní sankce

1. Pro případ prodlení s úhradou faktury nebo její části v dohodnutých termínech uhradí objednatel zhotoviteli úrok z prodlení ve výši 0,1 % z dlužné částky včetně DPH a to za každý i započatý den prodlení. Prodlení s úhradou faktury delší než 30 dnů je klasifikováno jako podstatné porušení smlouvy.
2. V případě prodlení zhotovitele s včasným předáním předmětu díla je zhotovitel povinen uhradit objednateli smluvní pokutu ve výši 0,1 % z celkové ceny díla včetně DPH za každý i započatý den prodlení.
3. Zhotovitel se zavazuje při prodlení s termínem odstranění vad zjištěných při předání díla zaplatit objednateli smluvní pokutu ve výši 0,1 % z celkové ceny díla včetně DPH za každou vadu neodstraněnou ve sjednaném termínu, a to za každý den prodlení. Toto ujednání platí i pro odstraňování vad v záruční lhůtě dle čl. VIII odst. 6 a odst. 7.
4. Pro případ, že zhotovitel nezačíná práce na odstranění havárie v termínu dle čl. VIII odst. 6 smlouvy, uhradí objednateli smluvní pokutu ve výši 5.000,- Kč za každý i započatý den po sjednaném termínu.
5. Nedohodnou-li strany něco jiného, zaplacením smluvních pokut dohodnutých v této smlouvě se neruší povinnost strany povinné závazek splnit, ani právo strany oprávněné vedle smluvní pokuty požadovat i náhradu škody přesahující uhrazenou smluvní pokutu v plné výši.
6. Vypočtenou smluvní pokutu, na kterou vznikne objednateli nárok, je objednatel oprávněn započíst proti doplatku ceny díla fakturované zhotovitelem.
7. Zhotovitel se zavazuje uhradit objednateli smluvní pokutu za nesprávně vystavené daňové doklady, které způsobí nutnost podání dodatečného daňového přiznání a pozdní úhrady daně ve výši úroku z prodlení, k jehož úhradě bude objednatel povinen vůči správci daně, tj. ve výši repo sazba stanovené Českou národní bankou zvýšené o 14 procentních bodů za každý den prodlení s úhradou daně podle § 252 zákona č. 280/2009 Sb., daňový řád

Článek X.

Ostatní ujednání

1. Zhotovitel bude při plnění předmětu této smlouvy postupovat s odbornou péčí. Zavazuje se dodržovat obecně závazné předpisy, technické normy a podmínky této smlouvy. Zhotovitel se bude řídit výchozími podklady objednatele, pokyny objednatele, zápisy a dohodami oprávněných pracovníků smluvních stran a rozhodnutími a vyjádřeními kompetentních orgánů státní správy.
2. Použití náhradních materiálů, zařízení a výrobků oproti projektu stavby, této smlouvě či nabídce zhotovitele k veřejné zakázce, je možno pouze s písemným souhlasem objednatele a s podmínkou, že nedojde ke snížení technických parametrů díla.
3. Zhotovitel je povinen činit účinná opatření proti škodám hrozícím na majetku objednatele v souvislosti s realizací díla. Porušením této povinnosti zhotovitelem vzniká objednateli právo na náhradu škody.

Článek XI. Důvody ukončení smlouvy

1. Tuto smlouvu je možno ukončit písemnou dohodou podepsanou odpovědnými zástupci smluvních stran a to s účinností ke dni, jež bude v této dohodě uveden.
2. Tuto smlouvu je možno ukončit i jednostranným úkonem, a sice odstoupením od této smlouvy z důvodů podstatného porušení povinnosti vyplývající z této smlouvy, kdy tyto důvody jsou specifikovány v odst. 3 tohoto článku smlouvy.
3. V případě, že jedna ze stran podstatně poruší povinnosti z této smlouvy vyplývající, může druhá smluvní strana od smlouvy odstoupit. Pro účely této smlouvy se za podstatné porušení rozumí zejména:
 - 3.1. prodlení objednatele s úhradou faktur o více než 30 dnů,
 - 3.2. překročení termínu zhotovení díla či jeho části o více než 30 dnů,
 - 3.3. předmět díla či jeho část předaný zhotovitelem vykazuje takové vady a nedodělky, pro které není možno objednatelům dílo řádně užívat k jeho obvyklému nebo vymíněnému účelu dle této smlouvy,
 - 3.4. zhotovitel poruší některou z povinností stanovených v čl. VI. odst. 1, 4, 8 nebo v čl. X. odst. 1, 2 nebo 3 smlouvy.
4. Chce-li některá ze stran odstoupit od této smlouvy na základě ujednání z této smlouvy vyplývajících, je povinna svoje odstoupení písemně oznámit druhé straně s uvedením termínu, ke kterému od smlouvy odstupuje. V odstoupení musí být uveden důvod, pro který strana od smlouvy odstupuje a přesná citace toho bodu smlouvy, který ji k odstoupení opravňuje.

Článek XII. Poddodavatelé

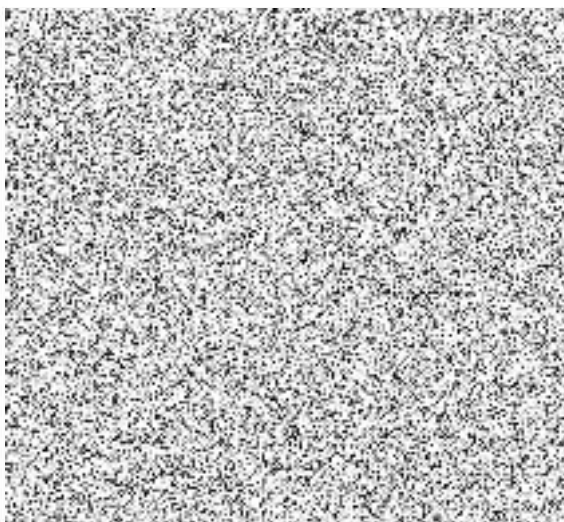
1. Změna poddodavatele je možná pouze na základě souhlasu objednatele.
2. Zhotovitel je povinen v součinnosti s objednatelem vést a průběžně aktualizovat reálný seznam všech poddodavatelů včetně výše jejich podílu na akci.

Článek XIII. Závěrečná ujednání

1. Změny této smlouvy mohou být realizovány pouze formou písemných dodatků (v elektronické či listinné formě, vyloučena změna smlouvy jiným způsobem či jinou formou), které budou platné jen, budou-li potvrzené a podepsané oprávněnými zástupci obou smluvních stran.
2. Zhotovitel se zavazuje bezodkladně informovat objednatele o skutečnosti, že má v evidenci daní zachyceny daňové nedoplatky, a to jak v České republice, tak v zemi sídla, místa podnikání či bydliště zhotovitele, a to až do doby úplné úhrady ceny díla.
3. Otázky touto smlouvou neupravené se budou řídit příslušnými ustanoveními zákona č. 89/2012 Sb., občanský zákoník ve znění pozdějších předpisů.
4. Tato smlouva je vyhotovená v elektronické nebo listinné podobě, přičemž preferovaná je elektronická podoba smlouvy. Smlouva vyhotovená v elektronické podobě je opatřená kvalifikovanými elektronickými podpisy zástupců smluvních stran. Smlouva v listinné podobě je vyhotovená ve čtyřech provedeních, z nichž každé má platnost originálu, přičemž objednatel obdrží tři vyhotovení a zhotovitel jedno vyhotovení.
5. Smluvní strany této smlouvy shodně prohlašují, že si tuto smlouvu přečetly a že tuto smlouvu uzavřely na základě úplného vzájemného konsensu a že tato smlouva odpovídá jejich skutečné, pravé a svobodné vůli, určité a srozumitelné, prosté omylů, uzavřené nikoliv za nápadně nevýhodných podmínek, a nikoliv v tísní. Smluvní strany dále prohlašují, že tato smlouva jako celek ani žádné jednotlivé ustanovení této smlouvy neodporuje zásadám poctivého obchodního styku či dobrým mravům. Autentičnost a platnost této smlouvy smluvní strany stvrzují svými podpisy.

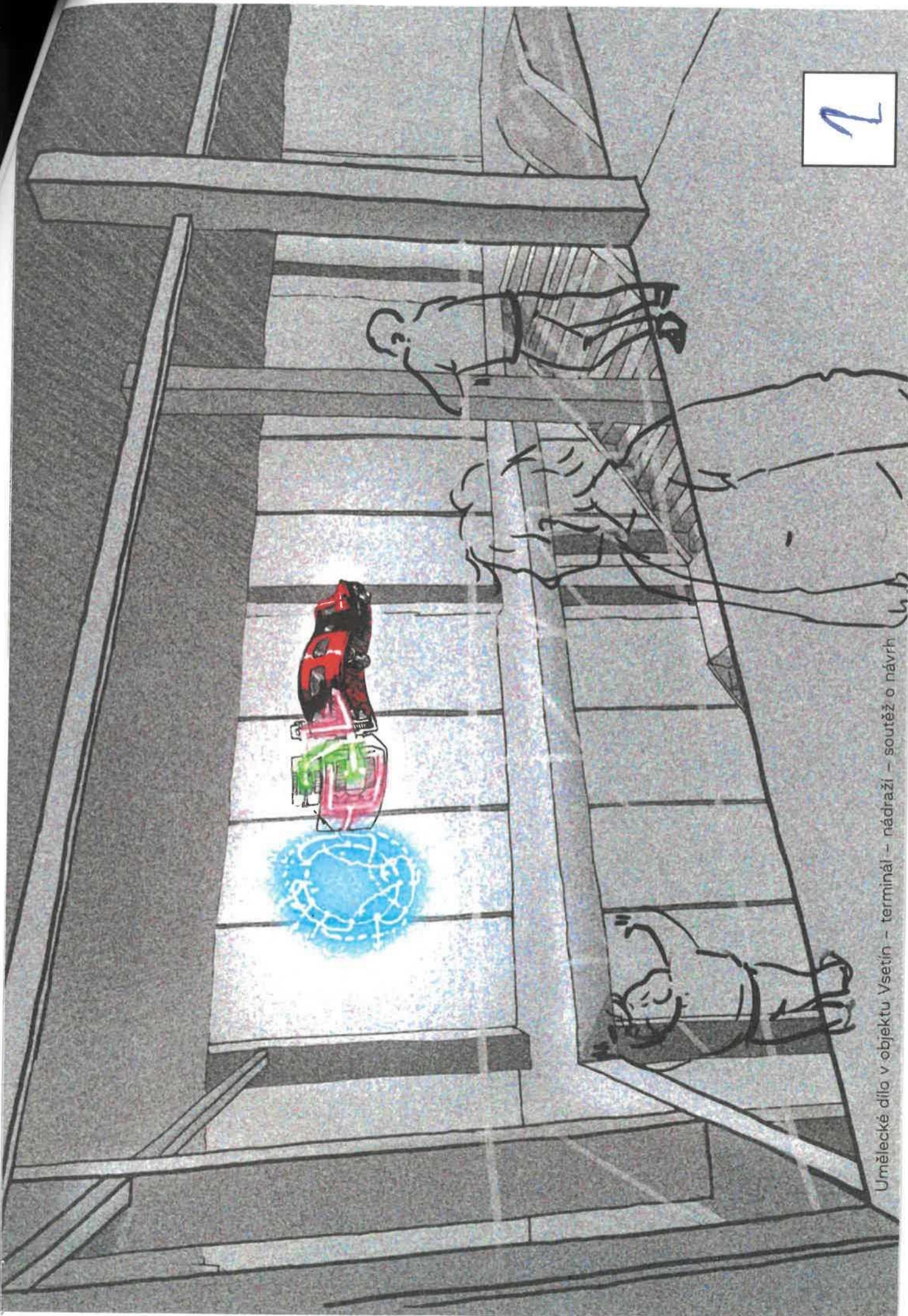
6. Smluvní strany se podle § 89a zákona č. 99/1963 Sb., občanský soudní řád, v platném znění, dohodly, že majetkové spory z této smlouvy, které se nepodařilo odstranit vzájemným jednáním, předloží k rozhodnutí místně příslušnému soudu podle sídla objednatele.
7. Zhotovitel bere na vědomí, že město Vsetín je povinný subjekt k poskytování informací dle zákona č. 106/1999 Sb., o svobodném přístupu k informacím a zákona č. 340/2015 Sb., o registru smluv (dále „registr smluv“). Zhotovitel souhlasí se zpřístupněním či zveřejněním celé této smlouvy, jakož i všech jednání a okolností s jejím uzavřením souvisejících. Tato smlouva podléhá povinnosti zveřejnění v registru smluv.
8. Objednatel potvrzuje, že tato smlouva byla uzavřena v souladu se zákonem č. 128/2000 Sb., o obcích (obecní zřízení), ve znění pozdějších předpisů, a byly splněny podmínky pro její platné uzavření stanovené tímto zákonem (§ 41 citovaného zákona) a na základě delegace Rady města usnesení č. 7/28/RM/2023 ze dne 16.10.2023.
9. Smluvní strany nejsou oprávněny postoupit peněžité pohledávky z této smlouvy, ani jejich část, na třetí osobu.
10. Zhotovitel na základě výše uvedeného souhlasí s prováděním kontroly třetích osob u předmětné akce a zavazuje se k doložení veškerých podkladů a údajů nutných pro případnou kontrolu.
11. Přílohy:
Příloha č. 1 – Vítězný návrh, vč. rozvahy ceny realizace díla

Ve Vsetíně, dne 21. 12. 23

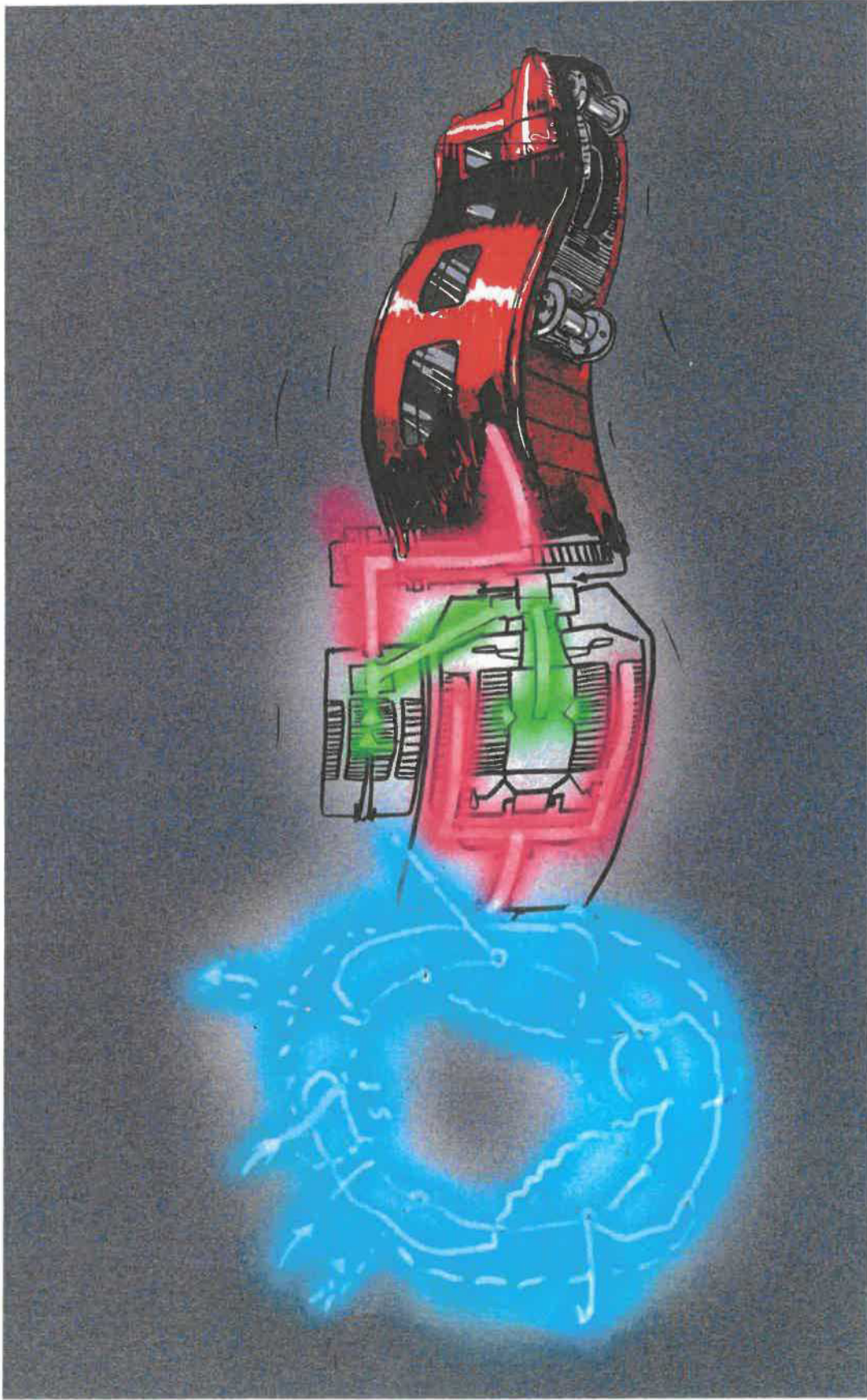


Za zhotovitele:





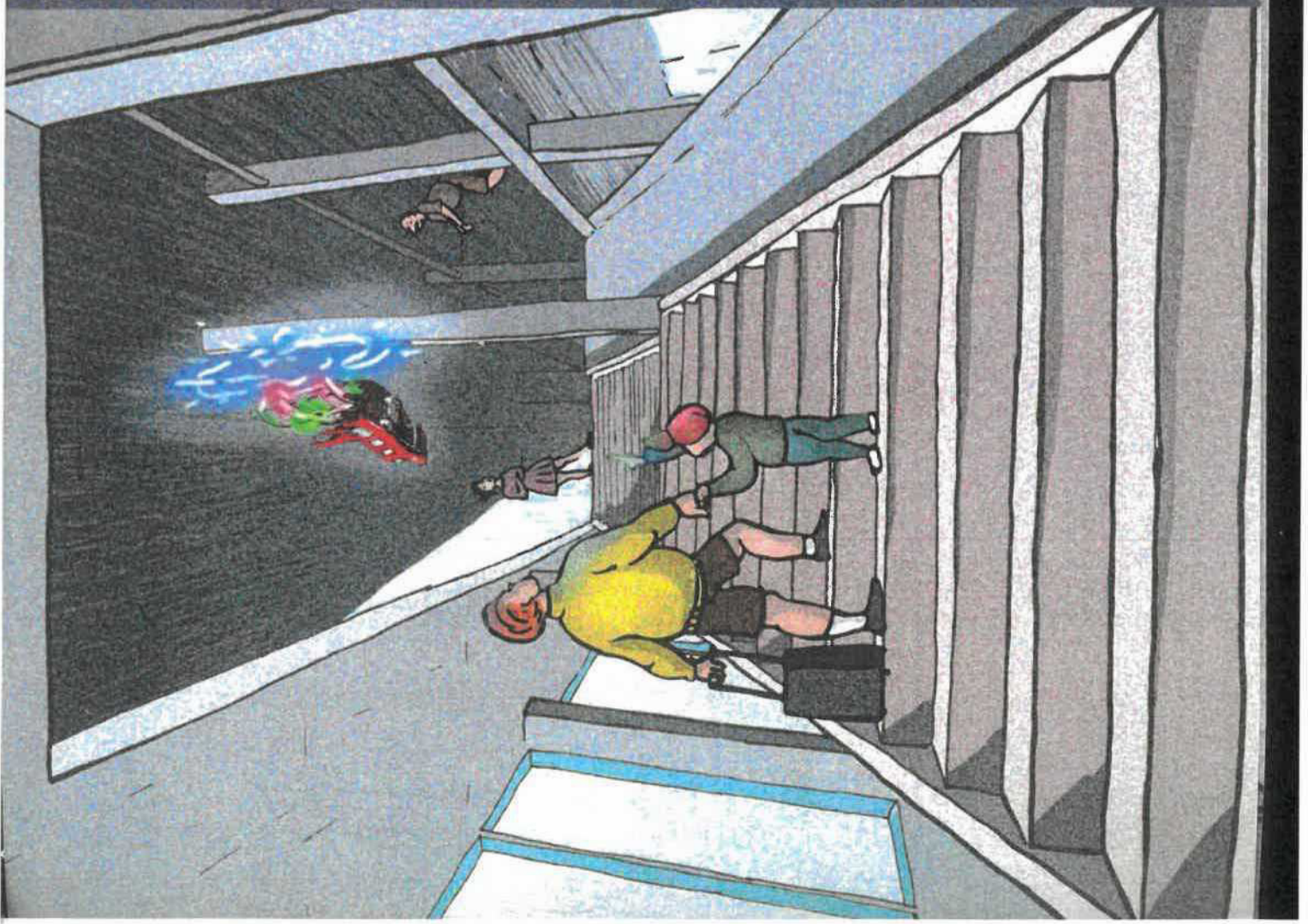
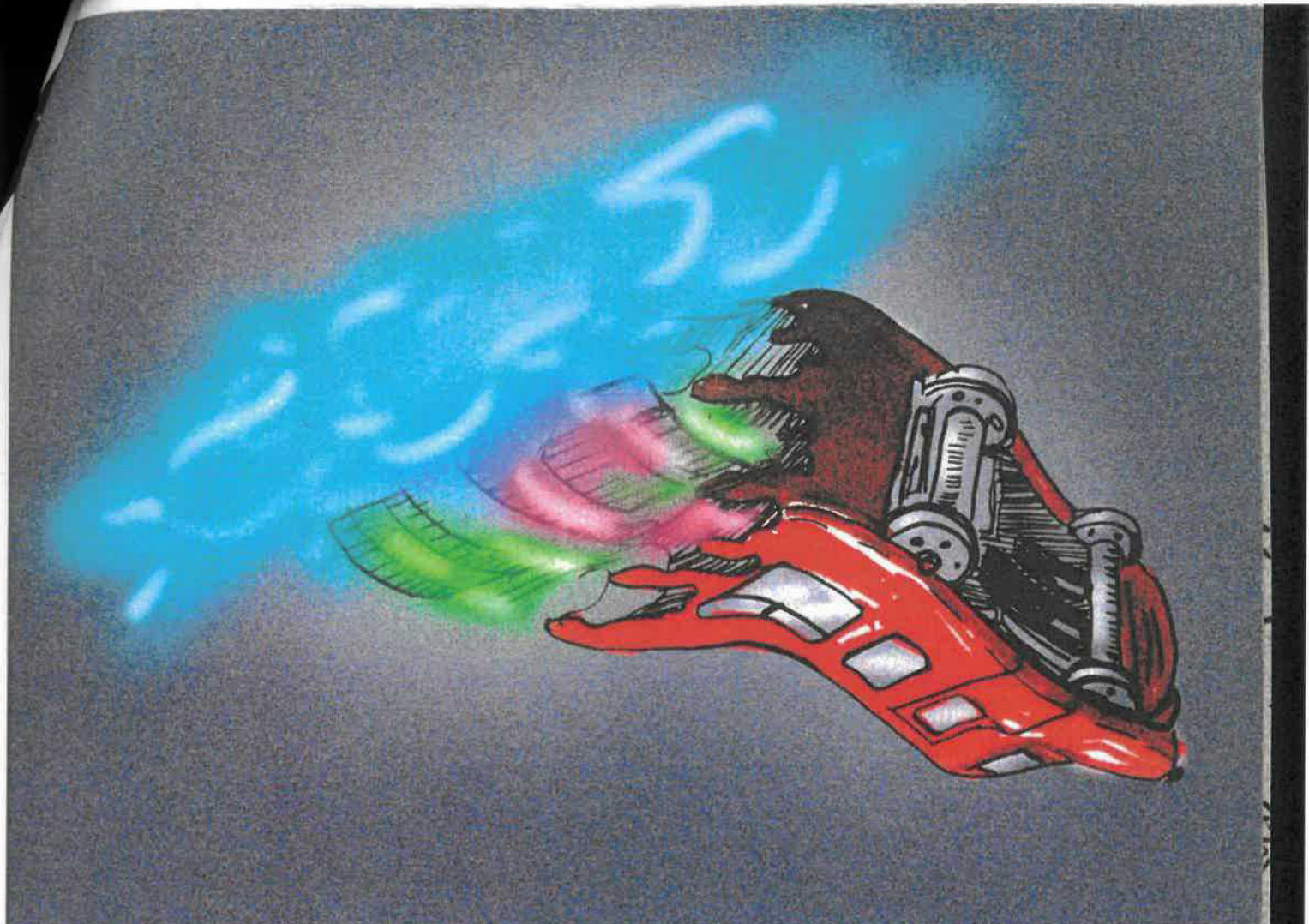
Umělecké dílo v objektu Vsetín - terminál - nádraží - soutěž o návrh



1400 mm

3000 mm

m. 1:10



Objasnění ideového návrhu

Josef Sousedík byl výjimečnou osobností. Svými vlastnostmi a činy vynikal v mnoha oblastech. Pro návrh objektu do nově vznikajícího dopravního terminálu byla zvolena Sousedíková vynálezecká rovina, která se přímo dotýká železniční dopravy.

Slovenská strela. To je to první, co každého napadne, zaujme a okouzlí. Slovenská strela a Josef Sousedík. To spojení se však ukrývá uvnitř. Uvnitř v motoru. Motor je ale jako výtvarný objekt něco spíše nezajímavého a vlastně nic neříkajícího. Krásná a okouzující je červená, naleštěná karoserie. Jenomže právě karoserie má se Sousedíkem pramálo společného.

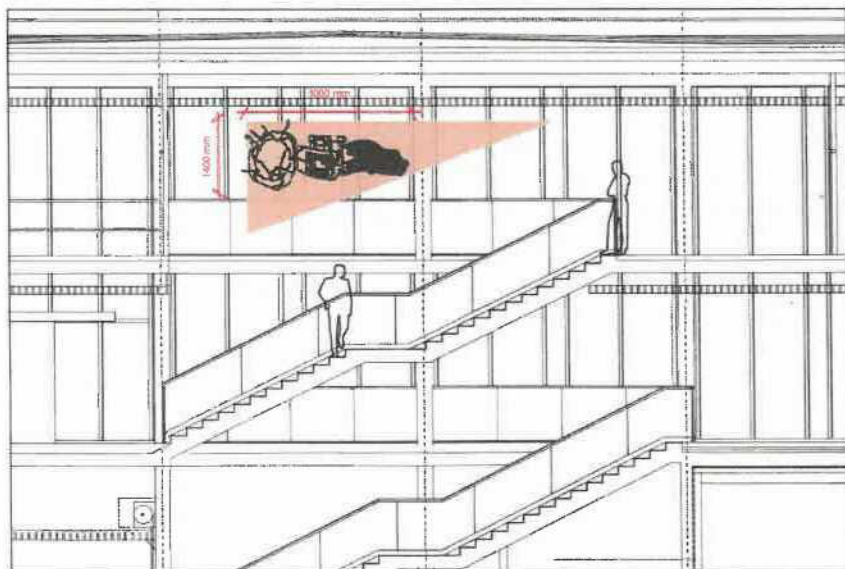
V návrhu se pracuje s motivy Slovenská strela, hybridní pohon, genialita Josefa Sousedíka a dosažení estetické atraktivity.

V návrhu je použit kus karoserie jako vodičko, čeho se objekt týká. Karoserie a celý objekt je lehce deformován zatočením, aby byl podpořen dojem rychlosti a dynamiky. Karoserie se v rychlosti jakoby postupně rozpadá a odhaluje své útroby. Z útrob vystává schéma hybridního pohonu. Proud energií je znázorněn světelným tokem. V poslední rovině je parafrázována přímo skica Josefa Sousedíka. Skica jako primární a nejbližší otisk Sousedíkovy myslí. Schéma pohonu a skica jsou tvořeny pomocí světelných zařízení z LED neonů.

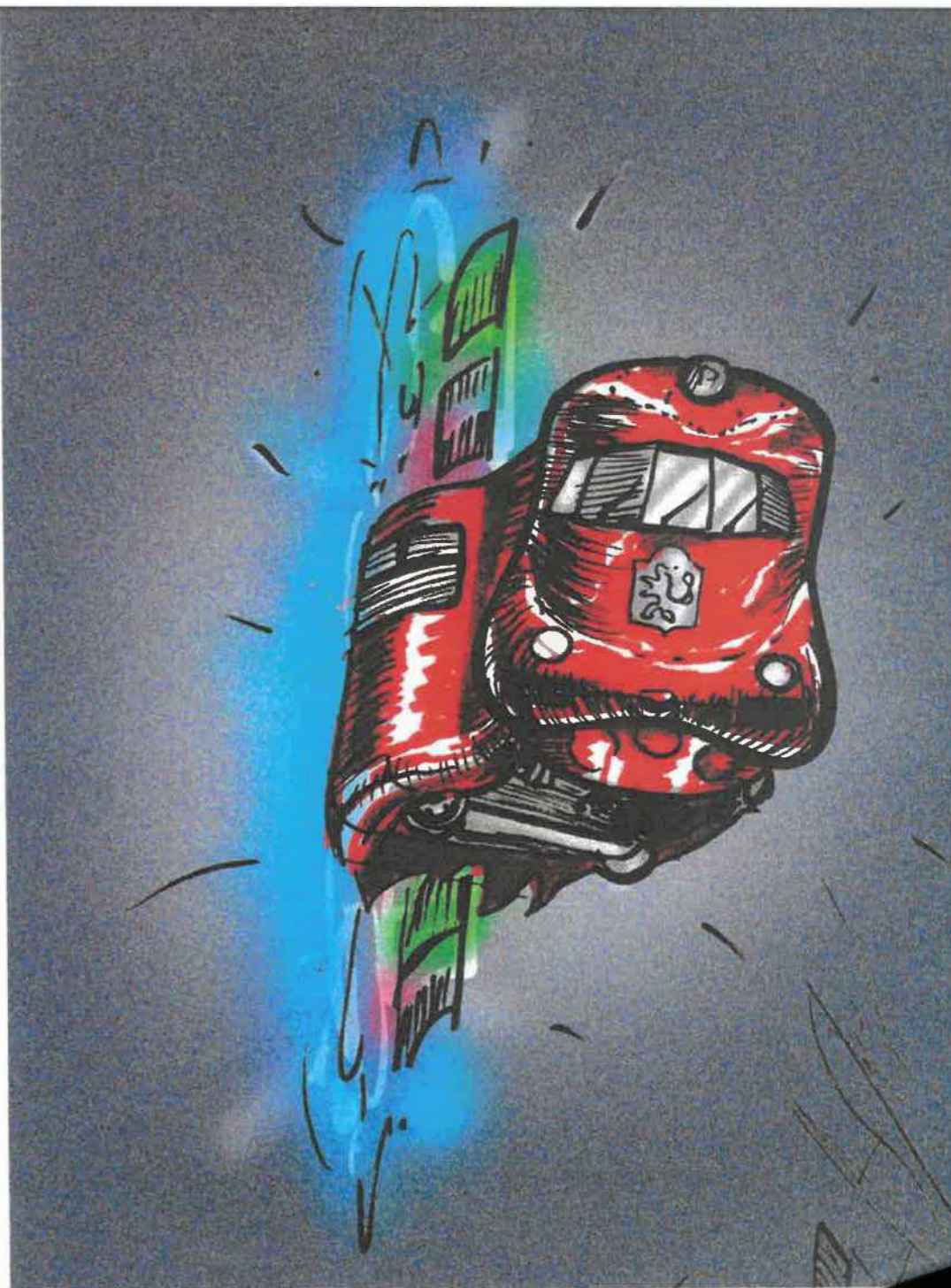
Rychlost a dynamika, díky kterým se rozpadá tvar karoserie nás vlastně zavádí do Sousedíkovy myslí, k jeho myšlence.

Naleštěná, červená karoserie, proudy světla, pokřivení tvaru vlaku – tyto zvláštní a výrazné prvky by měly přitáhnout pozornost v rušném prostoru. Objekt by měl svým nečekaným ztvárněním vyvolávat otázky a tím zvyšovat svou atraktivitu a delší působení v myslích uživatelů dopravního terminálu.

Co je to za vlak? Proč se rozpadá? Co znamená to schéma? Kdo byl Josef Sousedík? Co ještě v tom městě k němu mají?



podélný řez schodišťovým prostorem – schéma umístění uměleckého objektu – m. 1:100



textová část



PRŮVODNÍ ZPRÁVA

OBJASNĚNÍ IDEOVÉHO NÁVRHU

Josef Sousedík byl výjimečnou osobností. Svými vlastnostmi a činy vynikal v mnoha oblastech. Pro návrh objektu do nově vznikajícího dopravního terminálu byla zvolena Sousedíkova vynálezecká rovina, která se přímo dotýká železniční dopravy.

Slovenská strela. To je to první, co každého napadne, zaujme a okouzlí. Slovenská strela a Josef Sousedík. To spojení se však ukrývá uvnitř. Uvnitř v motoru. Motor je ale jako výtvarný objekt něco spíše nezajímavého a vlastně nic neříkajícího. Krásná a okouzující je červená, naleštěná karoserie. Jenomže právě karoserie má se Sousedíkem pramálo společného.

V návrhu se pracuje s motivy Slovenská strela, hybridní pohon, genialita Josefa Sousedíka a dosažení estetické atraktivity.

V návrhu je použit kus karoserie jako vodítko, čeho se objekt týká. Karoserie a celý objekt je lehce deformován zatočením, aby byl podpořen dojem rychlosti a dynamiky. Karoserie se v rychlosti jakoby postupně rozpadá a odhaluje své útroby. Z útrob vyvstává schéma hybridního pohonu. Proud energií je znázorněn světelným tokem. V poslední rovině je parafrázována přímo skica Josefa Sousedíka. Skica jako primární a nejbližší otisk Sousedíkovy myslí. Schéma pohonu a skica jsou tvořeny pomocí světelných zařízení z LED neonů.

Rychlost a dynamika, díky kterým se rozpadá tvar karoserie nás vlastně zavádí do Sousedíkovy myslí, k jeho myšlence.

Naleštěná, červená karoserie, proudy světla, pokřivení tvaru vlaku – tyto zvláštní a výrazné prvky by měly přitáhnout pozornost v rušném prostoru. Objekt by měl svým nečekaným ztvárněním vyvolávat otázky a tím zvyšovat svou atraktivitu a delší působení v myslích uživatelů dopravního terminálu.

Co je to za vlak? Proč se rozpadá? Co znamená to schéma? Kdo byl Josef Sousedík? Co ještě v tom městě k němu mají?

POUŽITÉ MATERIÁLY

Závěsná táhla, propojující nosný skelet a „prostorová kresba“ jsou navrženy z lakovaného ocelového materiálu. – subtilních tyčových prvků a výpalků z plechu.

Prostorové hmotové části budou odlity z nehořlavé kompozitní licí hmoty na bázi akrylických pryskyřic a minerálního plniva (A-crystal), vyztužené ocelovou armaturou.

Světelné části budou zhotoveny z LED-neonových trubic na bázi silikonu s vysokou odolností vůči šíření plamene.

KONSTRUKČNÍ A TECHNICKÉ ŘEŠENÍ

Objekt bude zavěšen z železobetonové stropní konstrukce haly pomocí chemicky kotvených subtilních ocelových táhel. Jednotlivé části objektu budou propojeny subtilním svařovaným, resp. sešroubovaným ocelovým skeletem povrchově upraveným antikoročním nátěrem nebo práškovým lakováním. Středová část objektu bude zhotovena z tvarovaných výpalků z ocelového plechu a bude povrchově upravena rovněž antikoročním nátě-

rem nebo práškovým lakováním.

Odlévané hmotové části objektu budou propojeny s nosným skeletem pomocí nerezových nebo pozinkovaných kotev zalitých ve hmotě a propojených s výztužnou armaturou nebo chemicky kotvených ve hmotě. Povrchová úprava objektu lakováním.

Světelná část – LED-neonové trubice – bude systémově kotvena k ocelovému nosnému skeletu. Napájecí zdroje a ovládací prvky světelných instalací budou umístěny nad stropní podhled. Jednotlivé segmenty světelných prvků budou přístupné a v případě poruchy vyměnitelné. Navržený systém bude umožňovat nepřetržitý provoz.

Rozvaha ceny realizace díla

| popis položky | pozn. | cena / MJ | množství v MJ | MJ | cena bez DPH [CZK] | DPH [%] | cena s DPH [CZK] |
|--|---|-----------|---------------|----|--------------------|---------|--------------------|
| pojištění autora ve výši ceny díla po dobu realizace | | 5000 | 1 soubor | | 5 000 CZK | 0 | 5 000 CZK |
| příprava dat pro 3D tisk | přípravná fáze pro zhotovení forem - pořízení 3D dat, úpravy dat | 13000 | 1 soubor | | 13 000 CZK | 21 | 15 730 CZK |
| 3D tisk maket pro výrobu forem | přípravná fáze pro zhotovení forem | 15000 | 1 soubor | | 15 000 CZK | 21 | 18 150 CZK |
| sochařská část - výroba forem | sochařská tvorba maket, výroba forem (práce sochařského týmu + materiál) | 170000 | 1 soubor | | 170 000 CZK | 0 | 170 000 CZK |
| sochařská část | odlévání daných částí objektu, sochařské opracování objektů, povrchové úpravy (práce sochařského týmu) | 184000 | 1 soubor | | 184 000 CZK | 0 | 184 000 CZK |
| sochařská část - materiál | | 80000 | 1 soubor | | 80 000 CZK | 0 | 80 000 CZK |
| sochařská část - montáž | | 15000 | 1 soubor | | 15 000 CZK | 0 | 15 000 CZK |
| zámečnická část | nosný skelet celé soustavy, konstrukce "prostorového výkresu" schématu motoru, kotvení do stropu haly (výrobní dokumentace, výroba, materiál) | 70000 | 1 soubor | | 70 000 CZK | 21 | 84 700 CZK |
| zámečnická část - montáž | práce, materiál | 15000 | 1 soubor | | 15 000 CZK | 21 | 18 150 CZK |
| světelná část | výrobní dokumentace, výroba, materiál | 105000 | 1 soubor | | 105 000 CZK | 21 | 127 050 CZK |
| světelná část - montáž | | 20000 | 1 soubor | | 20 000 CZK | 21 | 24 200 CZK |
| kompletace díla - zařízení staveniště | lešení | 20000 | 1 soubor | | 20 000 CZK | 21 | 24 200 CZK |
| kompletace díla - autor | administrativní úkony | 4000 | 1 soubor | | 4 000 CZK | 0 | 4 000 CZK |
| koordinace profesí - autor | statika, zámečnick, světelná instalace, povrchové úpravy, koordinace úprav stávajícího osvětlení haly, vzorkování jednotlivých komponentů | 600 | 88 h | | 52 800 CZK | 0 | 52 800 CZK |
| rezerva | | | 10 % | | 76880 | | 82 298 CZK |
| autorská odměna | odměna za vytvoření autorské umělecké hodnoty | 90000 | 1 soubor | | 90 000 CZK | 0 | 90 000 CZK |
| CELKEM | | | | | 935 680 CZK | | 995 278 CZK |

autor není plátcem DPH