

SMLOUVA

o dodávce a odběru užitkové vody
uzavřena podle ustanovení § 1746, odst. 2 zákona č. 89/2012 Sb., občanský zákoník v platném znění mezi níže
uvedenými stranami:

SMLUVNÍ STRANY

Dodavatel: **Statutární město Most, Radniční 1/2, 434 01 Most**
zapsáno do registru ekonomických subjektů
Zastoupené: Ing. Markem Hrvolem
Ve věcech smluvních: [REDAKCE]
č. RmM/3398/56/2022
Ve věcech technických: [REDAKCE]
IČO: 00266094 DIČ: CZ00266094
Bankovní spojení: Česká spořitelna, a.s.
č. účtu: 19-1041368359/0800

Odběratel: **TAKENAKA EUROPE GmbH**
Adresa: Evropská 846/176a, Praha 6, 160 00
Zapsaná v obchodním rejstříku vedeném u Městského soudu v Praze
Zastoupené:
Ve věcech smluvních: Masashi Matsumoto
Ve věcech technických: [REDAKCE]
IČO: 64355535 DIČ: CZ64355535

1. Předmět smlouvy

Dodávka a odběr užitkové vody z vodovodního řadu užitkové vody, který je v majetku dodavatele, vodovodní přípojkou do odběrného zařízení Odběratele, a to dle následující specifikace.

2. Odběrné, předávací a měřicí místo

Odběrné místo: areál Joseph

Předávací místo: místo napojení přípojky odběratele na vodovodní řád dodavatele.

Měřicí místo: vodovodní šachtice užitkové vody, před areálem společnosti **Toppa Packaging Czech s.r.o.**

kat.území: Havraň

parc.č.: 694/12

3. Měření odebraného množství vody

Měření odběru vody je provedeno fakturačním měřicím zařízením, umístěným ve vodoměrné šachtě v maximálním množství 80 m³ za den, v množství určujícím kapacitu vodovodního řadu 7 m³ / hod.

Kopie dokladu o ověření stanoveného měřidla nebo fotografie instalovaného měřidla se značkou ověření měřidla je přílohou č. 2 této smlouvy.

4. Rozsah plnění

Předpokládané množství dodávky vody činí: 1825 m³ ročně.

Množství požadované dodávky vody na příští kalendářní rok po kalendářních měsících nahlásí odběratel dodavateli nejpozději do 30. 8. předcházejícího roku.

5. Doba plnění

Tato smlouva je uzavřena s účinností od 18. 12. 2023 do 30. 11. 2024.

6. Cena

Za dodávku vody byla dohodnuta cena ve výši 30,87 Kč za m³ vody. Ke sjednané ceně se připočte DPH ve výši určené platným právním předpisem. Fakturační období je kalendářní měsíc. Za každý kalendářní měsíc, ve kterém je smlouva účinná a dojde k odběru vody odběratelem, vystaví dodavatel fakturu dle podmínek této smlouvy a platných předpisů, zejména zákona o DPH. Dnem uskutečnitelného zdanitelného plnění je vždy poslední kalendářní den v měsíci. Splatnost faktur činí 30 dní od data vystavení.

7. Ostatní ujednání

Smluvní strany ustanovují své zástupce, kteří jsou oprávněni jednat ve věcech technických:

- a) zástupce dodavatele:
- b) zástupce dodavatele pro servis:
- c) zástupce odběratele:



Odběratel poskytne zástupcům dodavatele a údržby (servisu) klíč od objektu měrné šachty a umožní zástupcům dodavatele vstup do objektu měrné šachty z důvodu provádění kontrol a kontrolních odečtů spotřeby vody z fakturačního měřidla.

Adresa pro zaslání faktur:

Evropská 846/176a, Praha 6, 160 00

8. Závěrečná ustanovení

- 8.1. Práva a povinnosti stran smlouvou neupravená se řídí Všeobecnými smluvními podmínkami pro dodávku vody, které jsou v příloze této smlouvy, občanským zákoníkem a obecně závaznými právními předpisy, které s ním souvisí.
- 8.2. Smluvní strany prohlašují, že si smlouvu a Všeobecné smluvní podmínky pro dodávku vody přečetly, jejich obsahu porozuměly a na důkaz jejich pravé a svobodné vůle smlouvu níže podepisují.
- 8.3. Smluvní strany výslovně souhlasí s tím, aby tato smlouva byla vedena v evidenci smluv vedené statutárním městem Most, která bude přístupná dle zákona č. 106/1999 Sb., o svobodném přístupu k informacím, ve znění pozdějších předpisů, a která obsahuje údaje o smluvních stranách, předmětu

smlouvy, číselné označení této smlouvy a datum jejího uzavření. Údaji o smluvních stranách se u fyzických osob rozumí zejména údaj o jménu, příjmení, datu narození a místě trvalého pobytu.

- 8.4. Tato smlouva podléhá uveřejnění v registru smluv dle zákona č. 340/2015 Sb., o zvláštních podmínkách účinnosti některých smluv, uveřejňování těchto smluv a o registru smluv (zákon o registru smluv). Smluvní strany se dohodly, že smlouvu v souladu s tímto zákonem uveřejní dodavatel, a to nejpozději do 30 dnů od podpisu smlouvy. V případě nesplnění tohoto ujednání může uveřejnit smlouvu v registru odběratel. Po uveřejnění v registru smluv obdrží odběratel e-mailem potvrzení od správce registru smluv. Potvrzení obsahuje metadata, je ve formátu .pdf, označeno uznávanou elektronickou značkou a opatřeno kvalifikovaným časovým razítkem. Smluvní strany se dohodly, že odběratel nebude, kromě potvrzení o uveřejnění smlouvy v registru smluv od správce registru smluv, nijak dále o této skutečnosti informován.
- 8.5. Smluvní strany prohlašují, že skutečnosti uvedené v této smlouvě nepovažují za obchodní tajemství a udělují svolení k jejich zpřístupnění ve smyslu zákona č. 106/1999 Sb. a zveřejnění bez stanovení jakýchkoli dalších podmínek.
- 8.6. Při nakládání s osobními údaji se smluvní strany řídí Nařízením Evropského parlamentu a Rady (EU) 2016/679 ze dne 27. dubna 2016 o ochraně fyzických osob v souvislosti se zpracováním osobních údajů a o volném pohybu těchto údajů a o zrušení směrnice 95/46/ES (obecné nařízení o ochraně osobních údajů).
- 8.7. Smlouva nabývá platnosti dnem jejího podpisu poslední ze smluvních stran a účinnosti zveřejněním v Registru smluv, pokud této účinnosti dle příslušných ustanovení smlouvy nenabude později.
- 8.8. Sjedná se, že smluvní strany považují povinnost doručit písemnost do vlastních rukou za splněnou i v případě, že adresát zásilku, odeslanou na jeho v této smlouvě uvedenou či naposledy písemně oznámenou adresu pro doručování, odmítne převzít, její doručení zmaří nebo si ji v odběrní lhůtě nevyzvedne, a to desátým dnem ode dne vypravení písemnosti.
- 8.9. Tato smlouva je provedena ve 2 vyhotoveních, z nichž každá strana obdrží 1 vyhotovení.

Příloha č. 1: Všeobecné smluvní podmínky pro dodávku vody

Příloha č. 2: Fotografie instalovaného měřidla se značkou ověření měřidla

Příloha č. 1: Všeobecné smluvní podmínky pro dodávku vody

Statutární město Most
zapsáno do registru ekonomických subjektů
Radniční 1/2, 434 01 Most
IČO: 00266094

Tyto všeobecné smluvní podmínky upravují smluvní vztahy při dodávce vody z vodovodu užitkové vody v areálu Josepha města Most.

I. předávací místo

1. Předávacím místem dodávky vody se rozumí místo, kde se na vodovod dodavatele napojuje vodovodní přípojka odběratele. Přípojka odběratele je osazena měřicím zařízením.

II. Práva a povinnosti smluvních stran

1. Dodávka vody je splněna přechodem vody ze zařízení dodavatele do zařízení odběratele.
2. Dodavatel se zavazuje uskutečňovat dodávku užitkové vody v požadovaném množství. Požadavky odběratele na zvýšení nebo snížení tlakových poměrů, které přesahují možnosti zařízení vodovodu, si zajišťuje odběratel vlastním nákladem.
3. Množství požadované dodávky vody na příští kalendářní rok po kalendářních měsících nahlásí odběratel dodavateli nejpozději do 30. 8. předcházejícího roku.
4. Odběratel osadil na vodovodní přípojku měřicí zařízení. Povinností odběratele je měřit množství odebrané vody. Tato povinnost vyplývá z vyhlášky MZe ČR č.20/2002 Sb. o způsobu a četnosti měření množství a jakosti vody Měřicí zařízení musí být úředně ověřeným, stanoveným pracovním měřidlem, podle zákona č. 505/1990 Sb. o metrologii, ve znění pozdějších předpisů a souvisejících právních a technických norem.
5. Odběratel je povinen chránit měřicí zařízení před poškozením, ztrátou a zničením (zvláště mrazem) včetně plomby a ihned hlásit dodavateli změny, závady, které zjistí.
6. Byla-li nefunkčnost nebo poškození měřicího zařízení způsobena nedostatečnou ochranou měřidla odběratele nebo přímým zásahem odběratele vedoucím k poškození měřidla, hradí újmu a náklady spojené s uvedením do řádného stavu odběratel.
7. Pokud dojde k poškození měřicího zařízení, účtuje dodavatel vodné vypočtené z aritmetického průměru posledních tří odečtových období, nebo jiným dohodnutým způsobem.
8. Má-li jedna ze smluvních stran pochybnost o správnosti měření, má právo je nechat přezkoušet. Je-li na měřicím zařízení zjištěna závada, hradí náklady s jeho přezkoušením a výměnou odběratel, není-li závada zjištěna, hradí náklady strana, z jejíž iniciativy bylo měřicí zařízení nutno nechat přezkoušet.
9. Dodavatel je oprávněn přerušit nebo omezit dodávku vody nebo odvádění bez předchozího upozornění jen v případech živelní pohromy, při havárii vodovodu, vodovodní přípojky nebo při možném ohrožení zdraví lidí nebo majetku. Dodavatel je povinen tento stav neprodleně oznámit odběrateli.
10. Dodavatel je oprávněn přerušit nebo omezit dodávku vody ještě:
 - a) při provádění plánovaných oprav, udržovacích a revizních prací,
 - b) neumožní-li odběratel dodavateli přístup k přípojce nebo zařízení vnitřního vodovodu bylo-li zjištěno neoprávněné připojení vodovodní přípojky,
 - c) neodstraní-li odběratel závady na vodovodní přípojce nebo na vnitřním vodovodu zjištěné dodavatelem ve lhůtě jím stanovené, která nesmí být kratší než 3 dny,
 - d) při prokázání neoprávněného odběru vody,
 - e) nezaplátí-li odběratel některou z předchozích dodávek ani v přiměřené náhradní lhůtě, kterou mu dodavatel písemně stanovil.
11. Přerušeni nebo omezení dodávky vody je dodavatel povinen oznámit odběrateli v případě přerušeni nebo omezení dodávek vody
 - a) podle odstavce 9. písm. a) alespoň 15 dnů předem současně s oznámením doby trvání provádění plánovaných oprav, udržovacích nebo revizních prací,
 - b) podle odstavce 10. písm. b) až e) alespoň 3 dny předem.
12. Dodávka bude v plném rozsahu obnovena po pominutí důvodu, které vedly k omezení nebo přerušeni.
13. V případě, že k přerušeni nebo omezení dodávky vody došlo podle odstavce 9. písmen c) až e), hradí náklady s tím spojené odběratel.
14. Dodavatel neodpovídá za škody a ušlý zisk vzniklé nedostatkem tlaku vody při omezeném zásobování vodou pro poruchu na vodovodu, při přerušeni dodávky elektrické energie, při nedostatku vody, nebo z důvodu, pro který je dodavatel oprávněn dodávku vody omezit nebo přerušit.
15. Dodavatel se zavazuje uzavřít přívod vody, požádá-li o to odběratel z důvodu odstranění závad na své části vodovodní přípojky.
16. Odběratel je povinen minimálně 14 dnů písemně předem oznámit dodavateli ukončení odběru vody a ke dni ukončení provést konečný odečet stavu. Neoznámí-li odběratel ukončení odběru, nebo neprovede-li konečný odečet je povinen zaplatit vodné až do zastavení dodávky dodavatele.
17. Dodavatel nezaručuje kvalitu dodávané vody. Jelikož subdodavatel vody Povodí Ohře st.p. s ohledem na výrazný vliv přírodních podmínek nezaručuje kvalitu dodávané vody, ale veškerou svou činností bude směřovat k tomu, aby v dodávaných vodách nebyly překročeny ukazatele z přílohy 3 „Imisní standardy ukazatelů přípustného znečištění povrchových vod“ nařízení vlády ČR č. 401/2015 Sb., v platném znění. Závažné překročení těchto ukazatelů dodavatel neprodleně oznámí odběrateli a ten odběr vody dle vlastního uvážení až do doby zajištění nápravy zastaví.

III. Doba plnění

1. Není – li ve smlouvě stanoveno jinak, je smlouva uzavřena na dobu neurčitou.
2. Ke změně platnosti smlouvy může dojít v závislosti na změně příslušných obecně platných právních předpisů.
3. Smlouvu lze vypovědět písemnou výpovědí kterékoliv smluvní strany bez uvedení důvodů. Smlouva skončí uplynutím výpovědní doby.
4. Výpovědní doba je 1 měsíc a počítá se od prvního dne v měsíci následujícím po doručení písemné výpovědi druhé straně.
5. V případě ukončení smlouvy se smluvní strany zavazují, že své vzájemné nároky z této smlouvy vyplývající nebo s touto smlouvou související, vzájemně vypořádají k datu ukončení smlouvy.

IV. Cena

1. Kupní cena uvedená v příslušné smlouvě za odebranou vodu je stanovena na základě cenové kalkulace dodavatele. Cena za dodávku a odběr vody je dána dohodou o smluvní ceně sjednané dle zákona č. 526/1990 Sb. a následných doplňků.
2. Strany se dohodly, že dodavatel je oprávněn měnit cenu vody uvedenou v odstavci 1 tohoto článku, přičemž je povinen dodržet limity dle zákona č. 526/1990 Sb. Změnu ceny oznámí dodavatel odběrateli písemně nebo emailem nejméně 20 dní před dnem účinnosti změny. Odběratel je pak povinen se s touto změnou seznámit. Neprojevili-li odběratel alespoň 10 dnů přede dnem účinnosti změny vůli k odstoupení od smlouvy, souhlasí odběratel s tím, že se nová cena stává závazná pro další smluvní vztah dle této smlouvy.
3. V případě změny ceny vody ze strany Povodí Ohře státní podnik dojde v tomto případě ke změně smluvní ceny vody o položku danou změnou ceny od Povodí Ohře státní podnik. Odběratel bude informován v tomto případě o změně formou e-mailového oznámení; tuto změnu je odběratel povinen akceptovat, pokud smlouvu nevypraví.

V. Fakturační a platební podmínky

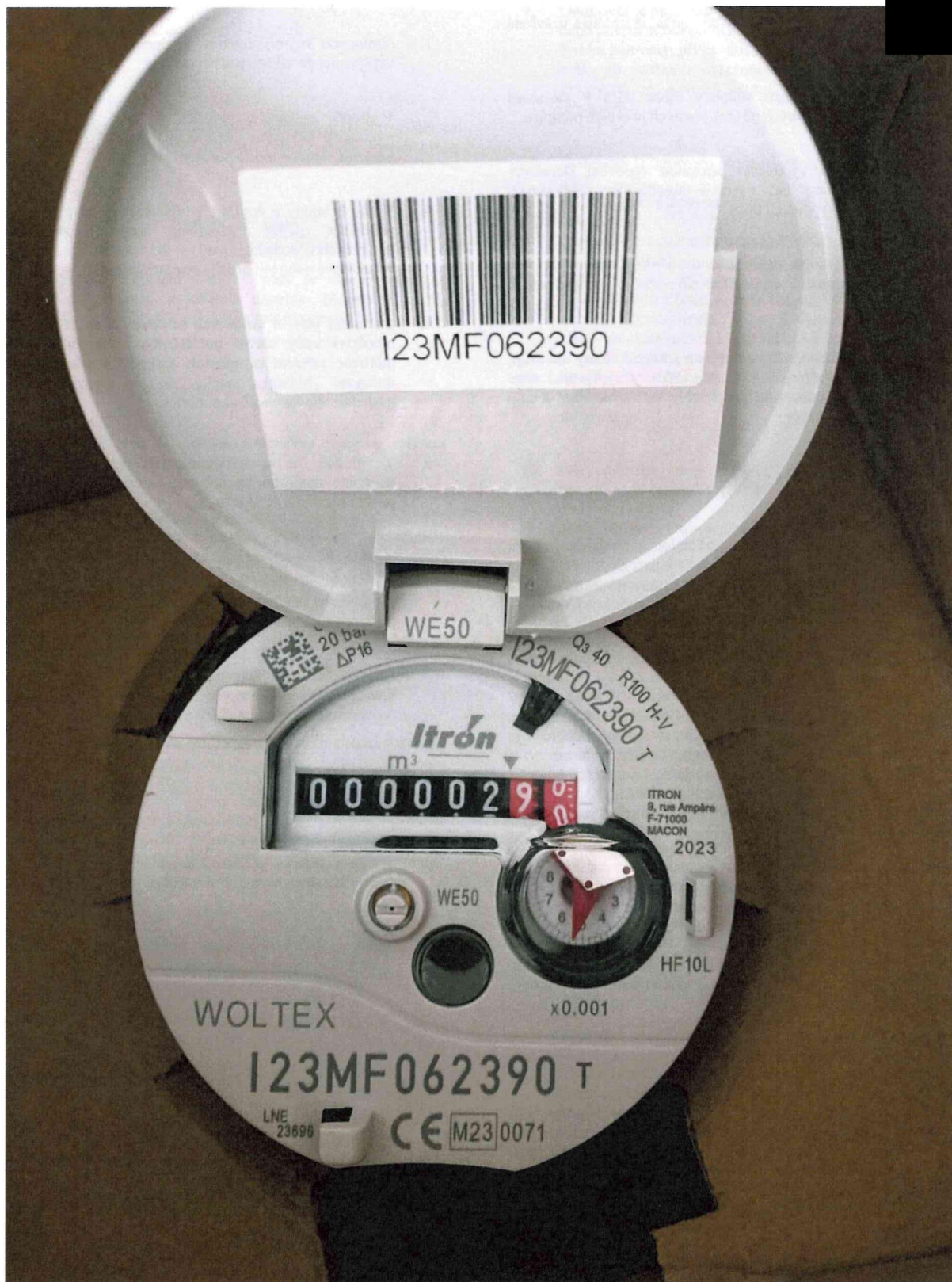
1. Faktura bude vystavena dodavatelem za každý kalendářní měsíc zpětně na základě odběratelem nahlášeného skutečně odebraného množství vody a bude obsahovat náležitosti daňového dokladu ve smyslu platného zákona o DPH.
2. Splatnost faktury je 15 dnů po odeslání faktury.
3. V případě prodlení s placením faktury se odběratel zavazuje zaplatit úrok z prodlení ve výši 0,05 % z fakturované částky za každý i započatý den prodlení.

VI. Závěrečná ujednání

1. Smlouvou nejsou dotčeny povinnosti smluvních stran, vyplývající ze zákonných ustanovení.
2. V případě zjištěného porušení smluvní či jiné právní povinnosti některým účastníkem smlouvy se obě strany zavazují sepsat o tomto porušení protokol.
3. Veškeré změny a doplňky k příslušné smlouvě je možno realizovat pouze písemnou formou oboustranně potvrzeného dodatku; není – li v těchto podmínkách, ve smlouvě nebo její příloze stanoveno jinak.
4. Odběratel nahlásí dodavateli písemně skutečně odebrané množství vody včetně počátečního a konečného stavu měřicího zařízení za uplynulý kalendářní měsíc tak, aby dodavatel hlášení obdržel do 5. pracovního dne následujícího kalendářního měsíce.
5. V případě, že nebude dodavateli nahlášeno skutečně odebrané množství za uplynulý kalendářní měsíc, bude postupováno dle čl. II odst. 7.
6. Kontrolní odečet stavu odebraného množství vody na vodoměru provádí zástupce dodavatele. V případě, že odběratel neumožní provedení kontrolního odečtu, bude postupováno dle čl. II odst. 7.
7. Odběratel se zavazuje umožnit kdykoliv dodavateli nebo jím pověřené osobě přístup k měřicímu zařízení za účelem provedení kontrolních odečtů a kontroly měřidel.
8. Obě smluvní strany jsou povinny si navzájem a neprodleně písemně oznámit veškeré změny, týkající se platebního styku.
9. Smlouva nabývá platnosti a účinnosti podpisem obou smluvních stran, není-li v ní uvedeno jinak.
10. Smluvní strany nepovažují žádné ustanovení smlouvy za obchodní tajemství, není-li v ní uvedeno jinak.
11. Tyto všeobecné smluvní podmínky jsou účinné dnem 1.1.2019

V Mostě dne 2.1.2019,

Příloha č. 2: Fotografie instalovaného měřidla se značkou ověření měřidla



KRYCÍ LIST SMLOUVY Č. 122/13/2023

