

Pojistná smlouva č. 1690483119 – dodatek č. 2

Generali Česká pojišťovna a.s.

Spálená 75/16, Nové Město, 110 00 Praha 1, Česká republika, IČO 45272956
zapsaná v obchodním rejstříku u Městského soudu v Praze, spisová značka B 1464,
člen Skupiny Generali, zapsané v italském rejstříku pojišťovacích skupin, vedeném IVASS,
kterou zastupuje

(dále jen „pojišťovna“)

a

Město Litoměřice

Mírové náměstí 15/7, 412 01 Litoměřice, Česká republika, IČO 002 63 958,
které zastupuje
Ing. Radek Löwy, starosta města
(dále jen „pojistník“)

uzavřeli tuto pojistnou smlouvu o pojištění odpovědnosti

(dále jen pojistná smlouva)

Pojistná smlouva je zprostředkována společností Generali Česká Distribuce a.s., Na Pankráci 1658/121, Nusle, 140 00 Praha 4, IČO 44795084, zapsaná v obchodním rejstříku u Městského soudu v Praze, spisová značka B 23090, s pojistníkem jednala [redacted] vázaný zástupce.

Korespondenční adresy

Pojišťovna: Generali Česká pojišťovna a.s., oddělení KPP/ODP, Na Pankráci 1720/123, 140 21 Praha 4, ČR
Pojistník: Mírové náměstí 15/7, 412 01 Litoměřice, ČR

Pojistnou smlouvu vystavila [redacted]

1. ÚVODNÍ USTANOVENÍ

- 1.1. Pojišťovna a pojistník uzavřeli pojistnou smlouvu č. 1690483119 o pojištění odpovědnosti (dále jen „pojistná smlouva“).
- 1.2. Na základě dohody obou smluvních stran došlo s účinností ode dne 01. 01. 2024 ke změně níže specifikovaných ustanovení pojistné smlouvy uvedených v bodu 2. tohoto dodatku pojistné smlouvy. Pojištění začíná dne 01. 01. 2024.

2. ZMĚNA POJISTNÉ SMLOUVY

2.1. Ustanovení bodů 1. – 8. pojistné smlouvy se ruší a nahrazují následujícím zněním:

1. Úvodní ustanovení

- 1.1. Pojištění sjednané touto pojistnou smlouvou se řídí Všeobecnými pojistnými podmínkami pro pojištění majetku a odpovědnosti VPPMO-P-01/2020 (dále také jen VPPMO-P), na které tato pojistná smlouva odkazuje, a dále smluvními ujednáními.
- 1.2. Pojistné podmínky jsou nedílnou součástí této pojistné smlouvy a tvoří její přílohy.
- 1.3. Pojištěným z této pojistné smlouvy je pojistník.
- 1.4. Oprávněnou osobou je pojištěný.

2. Pojištěný předmět činnosti

- 2.1. Pojištění se sjednává pro případ povinnosti pojištěného nahradit škodu či újmu vzniklou jinému v souvislosti s činností obce dle zákona č. 128/2000 Sb., o obcích/ 129/2000Sb., (ve znění pozdějších předpisů) nebo škodu či újmu vzniklou jinému při výkonu veřejné moci rozhodnutím nebo nesprávným úředním postupem ve smyslu zákona č. 82/1998 Sb., o odpovědnosti za škodu způsobenou při výkonu veřejné moci rozhodnutím nebo nesprávným úředním postupem, ve znění pozdějších předpisů. Pojištění se dále vztahuje i na povinnost pojištěného jako zřizovatele obecní policie nahradit škodu či újmu.
- 2.2. Ujednává se, že pojišťovna nebude uplatňovat přechod práv, která by na ni případně přešla ve smyslu ustanovení § 2820 zákoníku, proti starostovi (primátorovi, hejtmanovi) nebo členům zastupitelstva územního samosprávného celku v souvislosti se škodou či újmou vzniklou při výkonu veřejné funkce těmito osobami.
- 2.3. Odchylně od článku 24 bodu 1 písm. g VPPMO-P se ujednává, že pojištění se vztahuje i na případ právním předpisem stanovené povinnosti pojištěného nahradit škodu či újmu vzniklou jinému při poskytování sociálních služeb v souladu se zákonem č. 108/2006 Sb., o sociálních službách, ve znění pozdějších předpisů.
- 2.4. Pojištění se rovněž vztahuje na případ právním předpisem stanovené povinnosti pojištěného nahradit škodu či újmu při ublížení na zdraví nebo usmrcení vzniklou jinému, kterou způsobil hasičský sbor, jehož je město zřizovatelem.
- 2.5. Sociálně právní ochrana dětí
Odchylně od článku 24 bodu 1 písm. g VPPMO-P se ujednává, že pojištění se vztahuje i na případ právním předpisem stanovené povinnosti pojištěného nahradit škodu či újmu při ublížení na zdraví nebo usmrcení vzniklou jinému v souvislosti s výkonem sociálně-právní ochrany dle zákona č. 359/1999 Sb., o sociálně-právní ochraně dětí.
- 2.6. Jednorázové akce
Ujednává se, že se pojištění sjednává též pro povinnost pojištěného nahradit škodu či újmu při ublížení na zdraví nebo usmrcení, kterou je povinen nahradit jako organizátor jednorázové akce.
- 2.7. Hřiště, dětské hřiště
Ujednává se, že pojištění se sjednává též pro povinnost pojištěného jako vlastníka a provozovatele

hřišť včetně dětských.

- 2.8. Zvířata škody
Pojištění se sjednává pro případ právním předpisem stanovené povinnosti pojištěného nahradit škodu či újmu při ublížení na zdraví nebo usmrcení způsobenou zvířaty. Tímto ujednáním není dotčena výluka dle článku 24 bodu 1 písm. p VPPMO-P. Pojištění v rozsahu tohoto ujednání se sjednává se sublimitem pojistného plnění ve výši 100 000 Kč.
- 2.9. Majetková propojenost
Ujednává se, že pro pojištění v základním rozsahu se neuplatní výluka z pojištění uvedená v ustanovení článku 24 bodu 8 písm. a, b VPPMO-P. Pojištění v rozsahu tohoto ujednání se sjednává se sublimitem pojistného plnění ve výši 1 000 000 Kč.
3. **Princip pojištění**
- 3.1. Ujednává se, že předpokladem vzniku práva na pojistné plnění jsou podmínky stanovené v článku 22 bodu 2 VPPMO-P.
Pojišťovna poskytne pojistné plnění v rozsahu ujednaném ke dni vzniku škody či újmy (loss occurrence).
4. **Rozsah pojištění**
- 4.1. Pojištění se sjednává pro pojistná nebezpečí uvedená v článku 22 bodu 1, 2, 4, 5, 6 a 7 VPPMO-P (základní rozsah) a dále uvedených doložek.

Rozsah pojištění / pojistné nebezpečí	Limit / sublimit pojistného plnění	Spoluúčast	Územní rozsah
Základní rozsah včetně povinnosti nahradit škodu či újmu způsobenou vadným výrobkem	20 000 000 Kč	1 000 Kč	Česká republika
Doložka V70 Čisté finanční škody	1 000 000 Kč	1 000 Kč	Česká republika
Doložka V99 Škody na životním prostředí	100 000 Kč	2 500 Kč	Česká republika
Doložka V723 Věci převzaté a užívané	100 000 Kč	1 000 Kč	Česká republika
Doložka V111 Regresní náhrady	5 000 000 Kč	1 000 Kč	Česká republika
Doložka V112 Nemajetková újma	500 000 Kč	1 000 Kč	Česká republika
Doložka V106 Odpovědnost starostů, zastupitelů	20 000 000 Kč	5 000 Kč	Česká republika
Doložka V102 Nezákonné rozhodnutí	500 000 Kč	5 000 Kč	Česká republika
Doložka V107 Veřejná služba	1 000 000	0	Česká republika

Pro škody vzniklé na věcech vnesených či odložených včetně věcí odložených zaměstnanci se sjednává spoluúčast pojištěného ve výši 500 Kč.

5. Smluvní ujednání, doložky

- 5.1. Pojištění dle této pojistné smlouvy se dále nevztahuje na povinnost pojištěného nahradit čistou finanční škodu či nemajetkovou újmu (pokud se nejedná o újmu na zdraví) související s
- a) jakýmkoli kybernetickým incidentem, nebo
 - b) jakýmkoli kybernetickým útokem, nebo
 - c) poškozením, zničením či ztrátou dat, nebo omezením či ztrátou možnosti užívat data.

Tato výluka se nevztahuje na škodu na hmotné věci či újmu na zdraví nebo usmrcení.

Kybernetickým incidentem se rozumí:

- a) jakýkoli omyl či opomenutí týkající se přístupu k jakémukoli počítačovému systému, jeho provozu či užívání, nebo
- b) jakákoli částečná či úplná nepřístupnost či selhání počítačového systému, nemožnost přístupu k němu, jeho provozu či užívání.

Kybernetickým útokem se rozumí jakékoli úmyslné neoprávněné jednání kterékoli osoby či hrozba takového jednání týkající se přístupu k jakémukoli počítačovému systému, jeho provozu či užívání.

Daty se rozumí jakákoliv informace v digitální podobě, bez ohledu na způsob, jakým je používána nebo zobrazována (text, obrázky, kresby, video či software).

Počítačovým systémem se rozumí jakýkoli počítač, hardware, software, komunikační systém, elektronické zařízení (včetně chytrých telefonů, notebooků, tabletů, nositelné elektroniky), servery, datová uložiska, cloudy nebo jednočipové počítače a podobná zařízení, a to bez ohledu na to, kdo je jejich vlastníkem, provozovatelem či uživatelem.

- 5.2. Ujednává se, že pojištění se nad rámec výluk uvedených v pojistné smlouvě, pojistných podmínkách a doložkách, kterými se tato pojistná smlouva řídí, nevztahuje na povinnost nahradit škodu či újmu, která byla způsobena
- a) onemocněním COVID-19, způsobené novým koronavirem SARS-CoV-2;
 - b) jakýmkoli onemocněním vzniklým mutací nebo variací nového koronaviru SARS-CoV-2;
 - c) jakýmkoli onemocněním označeným Světovou zdravotnickou organizací jako pandemie;
 - d) jakoukoli hrozbou nebo obavou z onemocnění uvedených pod bodem a) - c);
 - e) jakýmkoli opatřením přijatým za účelem předcházení omezení, kontroly, potlačení nebo zmírnění dopadů okolností uvedených v bodech a) - d).

- 5.3. Odchylně od článku 24 bodu 1 písm. g VPPMO-P se ujednává, že pojištění se vztahuje i na případ právním předpisem stanovené povinnosti pojištěného nahradit škodu či újmu vzniklou jinému při poskytování sociálních služeb v souladu se zákonem č. 108/2006 Sb., o sociálních službách, ve znění pozdějších předpisů.

5.4. Doložka V70 Čisté finanční škody

Odchylně od článku 22 bodu 1 VPPMO-P se ujednává, že pojištění se vztahuje na povinnosti pojištěného nahradit škodu vzniklou třetí osobě jinak než při ublížení na zdraví nebo usmrcení této osoby, poškozením, zničením, ztrátou nebo odcizením hmotné věci, kterou má tato osoba ve vlastnictví nebo v užívání.

Pojištění v rozsahu tohoto ujednání se sjednává i pro povinnost pojištěného nahradit škodu způsobenou v souvislosti se zpracováním osobních údajů.

Předpokladem vzniku práva na pojistné plnění v rozsahu tohoto ujednání je, že došlo ke vzniku škody na území ujednaném v pojistné smlouvě a v době trvání pojištění v souvislosti s pojištěnou činností či vztahy z této činnosti vyplývajícími, a to včetně škody způsobené vadou výrobku.

Ujednává se, že pojištění čistých finančních škod v rozsahu této doložky se vztahuje i na případ finančních škod:

- a) nastalých v důsledku vady výrobku,

- b) nastalých v důsledku montáže, umístění nebo položení vadných výrobků vyrobených pojištěným,
- c) spočívající v nákladech na montáž, umístění nebo položení bezvadných náhradních výrobků náhradou za vadné; musí se vždy jednat o náklady vynaložené třetí osobou,
- d) nastalých v důsledku toho, že věc vzniklá spojením, smísením nebo zpracováním s vadným výrobkem vyrobeným pojištěným, anebo vzniklá v důsledku dalšího zpracování a opracování tohoto vadného výrobku, je vadná,
- e) spočívajících v ušlém zisku, který je následkem přerušení provozu u třetí osoby, pokud k přerušení provozu došlo v důsledku vady výrobku dodaného pojištěným.

Odchylně od článku 24 bodu 1 písm. d VPPMO-P se ujednává, že pojištění v rozsahu této doložky se vztahuje i na škodu způsobenou veřejně poskytnutou informací nebo radou, která je součástí přednáškové činnosti.

Pojištění v rozsahu této doložky se však nevztahuje na povinnost nahradit škodu:

- a) vzniklou prodlením se splněním smluvní povinnosti,
- b) vzniklou schodkem na finančních hodnotách, jejichž správou byl pojištěný pověřen,
- c) vzniklou při obchodování s cennými papíry,
- d) způsobenou pojištěným jako členem statutárního orgánu nebo kontrolního orgánu jakékoliv obchodní společnosti nebo družstva,
- e) vzniklou v souvislosti s čerpáním či přípravou čerpání jakýchkoli dotací a grantů, nebo v souvislosti s organizací veřejných zakázek, zpracováním podkladů pro účast ve výběrovém řízení nebo veřejných zakázkách,
- f) vzniklou v souvislosti s vymáháním pohledávek,
- g) vzniklou v souvislosti se správou datových schránek,
- h) způsobenou určením nesprávné ceny (rozpočtu) díla nebo zpracováním chybných podkladů pro určení této ceny.

Pojištění se dále nevztahuje na ušlý zisk vzniklý v důsledku vady výrobku, pokud vznikl jinak, než jako následek přerušení provozu u třetí osoby.

5.5. Doložka V99 Škody na životním prostředí

Odchylně od ustanovení článku 24 bodu 3 písm. b VPPMO-P se pojištění vztahuje na povinnost pojištěného nahradit škodu vzniklou na životním prostředí.

Pojišťovna poskytne pojistné plnění pouze v rozsahu přiměřených nákladů na zamezení, odstranění, neutralizování jakéhokoliv úniku, výtoku, šíření nebo vypouštění nebezpečných chemických látek, látek obsažených ve směsi nebo předmětu a chemické směsi, ke kterému došlo následkem škodné události.

Vedle obecných výluk z pojištění uvedených ve VPPMO-P se pojištění v rozsahu této doložky dále nevztahuje na povinnost pojištěného nahradit škodu či újmu:

- a) vzniklou držbou či manipulací pojištěného s vojenskými prostředky, ať již v období války či mimo ně;
- b) vzniklou působením elektrických nebo magnetických polí nebo elektromagnetických záření;
- c) vzniklou poškozením přirozeného stavu nebo podmínek půdy, vzduchu, ovzduší, jakéhokoliv vodního toku nebo vodních ploch, flory nebo fauny, pokud tento majetek není ve vlastnictví žádné fyzické nebo právnické osoby;
- d) vzniklou nenáhlým, dlouhodobým, pozvolným působením nebezpečných látek nebo běžným vlivem provozu na okolí;
- e) zapříčiněnou v době před počátkem pojištění, včetně tzv. staré ekologické zátěže;
- f) vzniklou v důsledku špatného technického stavu, nedostatečné nebo vadně provedené údržby nebo porušení obecně závazných norem a opatření vydaných k tomu oprávněnými orgány, pokud toto porušení bylo nebo muselo být známé pojištěnému, statutárnímu orgánu nebo kompetentním řídicím pracovníkům pojištěného před vznikem škodné události;
- g) možnost jejíhož vzniku nemohla být odhalena v době, kdy nastala škodná událost, protože to tehdejší stav vědeckých a technických poznatků neumožňoval.

Pojistník a pojištěný, nad rámec povinností stanovených v článku 5 VPPMO-P, má tyto povinnosti:

- a) povinnost oznámit pojišťovně, že nastala škodná událost ve smyslu článku 5 bodu 1 písm. f VPPMO-P, je pojiistník nebo pojištěný povinen splnit do 2 pracovních dnů ode dne, kdy se o jejím vzniku dozvěděl nebo se mohl dozvědět. Pokud tak neučiní, vystavuje se pojištěný nebezpečí

sankce uvedené v článku 5 bodu 4 VPPMO-P (právo pojišťovny plnění z pojistné smlouvy odmítnout).

- b) pojištěný má povinnost dohodnout se s pojišťovnou poté, co nastala škodní událost, na osobě odborníka, který bude přizván k provádění prací na odstraňování následků škodní události a k případnému vypracování znaleckého posudku. Pokud tak pojištěný neučiní a pověří odborníka bez souhlasu pojišťovny, náklady na něj pojišťovna neuhradí.

5.6. Doložka V723 Věci převzaté a užívané

Odchylně od ustanovení článku 24 bodu 2 písm. a a b VPPMO-P se ujednává, že pojištění se vztahuje na povinnost nahradit škodu na hmotných movitých věcech, které pojištěný užívá, nebo na hmotných movitých věcech převzatých pojištěným, jež mají být předmětem jeho závazku.

Pojištění v rozsahu této doložky se však nevztahuje na povinnost nahradit škody:

- a) vzniklé opotřebením, nadměrným mechanickým zatížením nebo chybnou obsluhou;
- b) vzniklé na hmotných věcech převzatých v rámci přepravních smluv;
- c) vzniklé ztrátou nebo odcizením hmotné movité věci;
- d) vzniklé na letadlech nebo sportovních létajících zařízeních;
- e) vzniklé na zvířatech.

5.7. Doložka V111 Regresní náhrady

Ujednává se, že pojištění se vztahuje i na náhradu nákladů léčení vynaložených zdravotní pojišťovnou na zdravotní péči ve prospěch zaměstnance pojištěného v důsledku zaviněného protiprávního jednání pojištěného.

Pojištění se dále vztahuje i na regresní náhradu dávek nemocenského pojištění vyplacených zaměstnanci pojištěného orgánem nemocenského pojištění v důsledku zaviněného protiprávního jednání pojištěného zjištěného soudem nebo správním orgánem.

Toto pojištění se však vztahuje jen na případy, kdy zaměstnanci pojištěného vzniklo právo na pojistné plnění z pojištění odpovědnosti při pracovním úrazu nebo nemoci z povolání, za předpokladu, že v době trvání pojištění došlo k pracovnímu úrazu nebo byla zjištěna nemoc z povolání.

5.8. Doložka V112 Nemajetková újma

Odchylně od článku 22 bodu 1 a článku 24 bodu 7 písm. b VPPMO-P se ujednává, že pojištění se nad rámec základního rozsahu vztahuje i na povinnost pojištěného nahradit nemajetkovou újmu způsobenou zásahem do práv na ochranu osobnosti, která vznikla jinak, než při ublížení na zdraví nebo usmrcení.

Pojištění v rozsahu tohoto ujednání se sjednává i pro povinnost pojištěného nahradit nemajetkovou újmu způsobenou v souvislosti se zpracováním osobních údajů.

Vedle výluk uvedených ve VPPMO-P se pojištění dále nevztahuje na povinnost pojištěného nahradit nemajetkovou újmu:

- a) způsobenou urážkou, pomluvou, sexuálním obtěžováním nebo zneužíváním;
- b) vzniklou zaměstnanci pojištěného.

Výluky z pojištění uvedené v článku 3 a 24 VPPMO-P platí přiměřeně i pro toto pojištění.

5.9. Doložka V106 Odpovědnost starostů, zastupitelů

Pojištěnými v rozsahu této doložky jsou osoby, které v době trvání pojištění byly, jsou nebo budou ve funkci starosty (primátora, hejtmana), místostarosty, člena rady nebo člena zastupitelstva pojištěného územního samosprávného celku (obec, město, kraj).

Pojištění v rozsahu této doložky se sjednává pro případ právním předpisem stanové povinnosti pojištěného nahradit škodu vzniklou územnímu samosprávnému celku (pojistníkovi) při výkonu

veřejné funkce nebo v přímé souvislosti s ní. Škodní událostí se pro účely tohoto pojištění rozumí vznik škody či újmy při ublížení na zdraví nebo usmrcení.

Pojišťovna poskytne plnění z pojištění v případě, že v době trvání pojištění bylo pojištěnému poprvé doručeno písemné uplatnění práva poškozené obce na náhradu škody či újmy a pojištěný zároveň toto právo uplatnil u pojišťovny v době trvání pojištění nebo v průběhu 60 dnů po jeho skončení. Pojištění se však nevztahuje na případy, kdy příčina vzniku škody nastala přede dnem 01. 12. 2015. V rozsahu tohoto ujednání jsou spolupojištěny i vzájemné povinnosti pojištěného nahradit škodu či újmu při ublížení na zdraví nebo usmrcení mezi pojištěným a pojistníkem.

Přípojištění se však nevztahuje na povinnost pojištěného nahradit škodu či újmu:

- a) vzniklou schodkem na svěřených hodnotách, které je pojištěný povinen vyúčtovat;
- b) v souvislosti s výkonem podnikatelské nebo jiné výdělečné činnosti;
- c) vzniklou při obchodování s cennými papíry;
- d) vzniklou na pneumatikách a dopravovaných věcech s výjimkou škod vzniklých při dopravní nehodě.

Odchylně od článku 24 bodu 2 písm. b VPPMO-P se ujednává, že pojištění se vztahuje i na povinnost pojištěného nahradit škodu na movitých věcech svěřených nebo užívaných k výkonu práce, pokud došlo k jejich poškození nebo zničení, s výjimkou škod způsobených zanedbáním předepsané obsluhy a údržby.

Pojistná plnění vyplacená z jedné a ze všech škodních, resp. sériových škodních, událostí nastalých v průběhu jednoho pojistného roku nesmí přesáhnout sublimit pojistného plnění pro doložku, který byl v pojistné smlouvě stanoven pro pojistný rok, ve kterém bylo pojištěnému poprvé doručeno písemné uplatnění práva poškozeného na náhradu škody či újmy.

Pro sériovou škodní událost zároveň platí, že pojistné plnění ze všech škodních událostí v sérii nesmí přesáhnout sublimit pojistného plnění, který byl v pojistné smlouvě ujednan pro pojistný rok, ve kterém bylo pojištěnému poprvé doručeno písemné uplatnění práva poškozeného na náhradu škody či újmy vyplývající z první události v sérii.

Pojistná plnění vyplacená ze všech škodních událostí týkajících se všech, kteří jsou pojištěni jednou pojistnou smlouvou, nastalých v průběhu jednoho pojistného roku, nesmí přesáhnout sublimit pojistného plnění sjednaný v pojistné smlouvě. Je-li současně uplatněno právo více pojištěných a sublimit pojistného plnění nepostačuje, odškodní pojišťovna práva poškozených poměrně. Pokud je uplatněno právo na pojistné plnění z jedné škodní události více pojištěnými, odečítá se spoluúčast pouze jednou. V takovém případě se spoluúčast mezi pojištěné rovnoměrně rozdělí. Povinnost pojištěného nahradit škodu nebo újmu při ublížení na zdraví nebo usmrcení vzniklou v souvislosti s dotacemi z Evropské Unie včetně zpracování žádosti o dotace a organizování veřejných zakázek se sjednává se sublimitem pojistného plnění **500.000,- Kč**.

5.10. Doložka V102 Nezákonné rozhodnutí

Odchylně od článku 22 bodu 1 VPPMO-P se ujednává, že pojištění se vztahuje na povinnosti pojištěného nahradit škodu vzniklou třetí osobě jinak než úrazem nebo jiným poškozením zdraví této osoby, poškozením, zničením nebo pohřešování věci, kterou má tato osoba ve vlastnictví nebo v užívání (čistá finanční škoda), pokud byla tato škoda způsobena při výkonu veřejné moci rozhodnutím nebo nesprávným úředním postupem ve smyslu zákona č. 82/1998 Sb., o odpovědnosti za škodu způsobenou při výkonu veřejné moci rozhodnutím nebo nesprávným úředním postupem, ve znění pozdějších předpisů.

Předpokladem vzniku práva na pojistné plnění v rozsahu tohoto ujednání je, že ke vzniku škody došlo v době trvání pojištění v souvislosti s pojištěnou činností nebo vztahy z této činnosti vyplývajícími.

Pojištění v rozsahu této doložky se však nevztahuje na povinnost nahradit škodu:

- a) vzniklou prodlením se splněním smluvní povinnosti;
- b) vzniklou schodkem na finančních hodnotách, jejichž správou byl pojištěný pověřen;
- c) vzniklou při obchodování s cennými papíry;
- d) způsobenou pojištěným jako členem statutárního orgánu nebo kontrolního orgánu jakékoliv obchodní společnosti nebo družstva;
- e) vzniklou v souvislosti s čerpáním či přípravou čerpání jakýchkoli dotací a grantů, nebo v souvislosti;

- f) s organizací veřejných zakázek, zpracováním podkladů pro účast ve výběrovém řízení nebo veřejných zakázek;
- g) vzniklou v souvislosti s vymáháním pohledávek.

5.11. **Doložka V107 Veřejná služba**

Odchylně od článku 24 bodu 1 písm. g VPPMO-P se ujednává, že pojištění se vztahuje i na případ právním předpisem stanovené povinnosti pojištěného nahradit škodu či újmu při ublížení na zdraví nebo usmrcení vzniklou jinému při výkonu veřejné služby osobou v hmotné nouzi či osobou vedenou v evidenci uchazečů o zaměstnání, se kterou má krajská pobočka Úřadu práce uzavřenou smlouvu o výkonu veřejné služby. Ujednává se, že spolupojištěná osoba, se kterou má krajská pobočka Úřadu práce uzavřenou smlouvu o výkonu veřejné služby, má právo, aby za ni pojistitel zaplatil z jedné škodné nebo sériové škodné události maximálně částku 1 000 000 Kč, přičemž plnění vyplacená za všechny škodné události všech pojištěných osob, se kterými má krajská pobočka Úřadu práce uzavřenou smlouvu o výkonu veřejné služby, nastalé v průběhu pojistného roku, nesmí přesáhnout dvojnásobek uvedené částky (tj. 2 000 000 Kč).

Pojištění v rozsahu tohoto ujednání se sjednává v rámci limitu plnění sjednaného pro pojištění odpovědnosti v základním rozsahu s územním rozsahem Česká republika, spoluúčást 1 000 Kč. Odchylně od článku 24 bodu 8 VPPMO-P jsou v rozsahu tohoto ujednání pojištěny i vzájemné povinnosti pojištěných nahradit škodu či újmu při ublížení na zdraví nebo usmrcení mezi pojištěnými jedním pojištěním.

Dále se ujednává, že pojištění se sjednává též pro případ právním předpisem stanovené povinnosti pojištěného nahradit škodu či újmu při ublížení na zdraví nebo usmrcení vzniklou osobě vykonávající veřejnou službu, na základě smlouvy o výkonu veřejné služby. V tomto rozsahu je pojištěným též příslušná krajská pobočka Úřadu práce, která s poškozeným smlouvu o výkonu veřejné služby uzavřela.

Odchylně od článku 24 bodu 8 VPPMO-P jsou v rozsahu tohoto ujednání pojištěny i vzájemné povinnosti pojištěných nahradit škodu či újmu při ublížení na zdraví nebo usmrcení mezi pojištěnými jedním pojištěním.

6. **Pojistná doba**

- 6.1. Pojištění se sjednává na dobu jednoho pojistného roku, počínaje dnem 01. 01. 2021. Ve smyslu zákoníku se ujednává, že uplynutím doby, na kterou bylo pojištění sjednáno, pojištění nezaniká a prodlužuje se za stejných podmínek o další pojistný rok, pokud pojistník nebo pojišťovna nesdělí druhé straně pojistné smlouvy nejméně šest týdnů před uplynutím pojistného roku, že na dalším trvání pojištění nemá zájem (automatická prolongace). Počátek dalšího pojistného roku (datum obnovy) je stanoven na 01.01. každého roku.
- 6.2. Tato pojistná smlouva č. 1690483119 navazuje na pojistnou smlouvu č. 899-25160-12, kterou nahrazuje.

7. **Pojistné a jeho splatnost**

- 7.1. Podkladem pro výpočet pojistného je rozsah pojištění, počet obyvatel, limit a sublimity pojistného plnění.
- 7.2. Pojistné se sjednává jako jednorázové.
- 7.3. Ujednává se, že pojistné bude hrazeno, na účet pojišťovny č. 19-2766110237/0100, variabilní symbol 1690483119, konstantní symbol 3558, v následujících termínech a částkách:

Roční pojistné	121 324 Kč
Obchodní sleva	5 %
Roční pojistné/ po slevě	115 258 Kč
Splatnost	roční
Výše splátky	115 258 Kč
Datum splatnosti	31. 1. 2024 a dále vždy do 31.01. běžného roku.

- 7.3. Dlužné pojistné má pojistník povinnost hradit na účet pojišťovny uvedený v upomínce.
- 7.4. Ujednává se, že nad rámec sjednaného pojistného nebudou účtovány poplatky za služby související se sjednaným pojištěním.

8. Závěrečná ustanovení

- 8.1. Pojistník dále prohlašuje, že je seznámen a souhlasí se zmocněním a zproštěním mlčenlivosti dle článku 9 VPPMO-P.
- 8.2. Pojistník prohlašuje, že byl informován o zpracování jím sdělených osobních údajů a že podrobnosti týkající se osobních údajů jsou dostupné na www.generaliceska.cz v sekci Osobní údaje a dále v obchodních místech pojišťovny. Pojistník se zavazuje, že v tomto rozsahu informuje i pojištěné osoby. Dále se zavazuje, že pojišťovně bezodkladně oznámí případné změny osobních údajů.
- 8.3. Odpovědi pojistníka na dotazy pojišťovny a údaje jím uvedené u tohoto pojištění, se považují za odpovědi na otázky týkající se podstatných skutečností rozhodných pro ohodnocení pojistného rizika. Pojistník svým podpisem potvrzuje jejich úplnost a pravdivost.
- 8.4. Pojistník tímto prohlašuje, že se s uvedenými pojistnými podmínkami seznámil a podpisem této smlouvy je přijímá.
- 8.5. Stížnosti pojistníků, pojištěných a oprávněných osob se doručují na adresu pojišťovny Generali Česká pojišťovna a.s., P. O. BOX 305, 601 00 Brno a vyřizují se písemnou formou, pokud se pojistník, pojištěný, oprávněné osoby a pojišťovna nedohodnou jinak. Se stížností se uvedené osoby mohou obrátit i na Českou národní banku, Na Příkopě 28, 115 03 Praha 1, která je orgánem dohledu nad pojišťovnictvím.
- 8.6. V případě sporu z tohoto pojištění mají spotřebitelé možnost řešit spor mimosoudně před Českou obchodní inspekcí www.coi.cz

- 8.7. Smluvní strany se dohodly, že pokud tato smlouva podléhá povinnosti uveřejnění podle zákona č. 340/2015 Sb., o zvláštních podmínkách účinnosti některých smluv, uveřejňování těchto smluv a o registru smluv (zákon o registru smluv), je tuto smlouvu (vč. všech jejích dodatků) povinen uveřejnit pojistník, a to ve lhůtě a způsobem stanoveným tímto zákonem. Pojistník je povinen bezodkladně informovat pojišťovnu o zaslání smlouvy správci registru smluv zprávou do datové schránky. Pojistník je povinen zajistit, aby byly ve zveřejňovaném znění smlouvy skryty veškeré informace, které se dle zákona č. 106/1999 Sb., o svobodném přístupu k informacím nezveřejňují (především se jedná o osobní údaje a obchodní tajemství pojišťovny, při čemž za obchodní tajemství pojišťovna považuje zejména údaje o pojistných částkách; o zabezpečení majetku; o bonifikaci za škodní průběh; o obratu klienta, ze kterého je stanovena výše pojistného; o sjednaných limitech/sublimitech plnění a výši spoluúčasti; o sazbách pojistného; o malusu/ bonusu. Nezapomene-li pojistník uveřejnění této smlouvy (vč. všech jejích dodatků) podle předchozího odstavce ani ve lhůtě 30 dní ode dne jejího uzavření, je oprávněna tuto smlouvu (vč. všech jejích dodatků) uveřejnit pojišťovna. V takovém případě pojistník výslovně souhlasí s uveřejněním této smlouvy (vč. všech jejích dodatků) v registru smluv.
Je-li pojistník osobou odlišnou od pojištěného, pojistník potvrzuje, že pojištěný dal výslovný souhlas s uveřejněním této smlouvy (vč. všech jejích dodatků) v registru smluv. Uveřejnění nepředstavuje porušení povinnosti mlčenlivosti pojišťovny.
- 8.8. Pojistník prohlašuje a svým podpisem stvrzuje, že se seznámil s informacemi o pojištění a převzal tyto dokumenty:
- pojistné podmínky dle bodu 1.1. pojistné smlouvy,
 - informační dokument o pojistném produktu,
 - předsmulovní informace,
 - záznam z jednání,
 - Informace o zprostředkovateli.
- 8.9. Tato pojistná smlouva je vyhotovena ve třech stejnopisech, z nichž jeden obdrží pojistník a dva pojišťovna.
- 8.10. Pojistník souhlasí s tím, aby pojišťovna použila informace uvedené v této pojistné smlouvě pro svou referenční listinu.
- 8.11. Tato pojistná smlouva může být měněna, doplňována nebo upřesňována pouze oboustranně odsouhlasenými, písemnými a očíslovanými dodatky.
- 8.12. Všechny smluvní strany prohlašují, že si pojistnou smlouvu před jejím podpisem přečetly, že byla uzavřena po vzájemném projednání podle jejich vůle, určitě a srozumitelně, že nebyla uzavřena v tísní ani za jinak jednostranně nevýhodných podmínek.

Přílohy pojistné smlouvy:

- Informační dokument o pojistném produktu (pouze v originále pro pojistníka)
- Předsmulovní informace (pouze v originále pro pojistníka)
- Pojistné podmínky dle bodu 1.1. pojistné smlouvy (pouze v originále pro pojistníka)
- Záznam z jednání
- Informace o zprostředkovateli

2.2. Ostatní ustanovení pojistné smlouvy zůstávají nedotčena.

3. ZÁVĚREČNÁ USTANOVENÍ

- 3.1. Tento dodatek č. 2 pojistné smlouvy nabývá platnosti dnem jeho podpisu smluvními stranami a je nedílnou součástí pojistné smlouvy č. 1690483119.
- 3.2. Tento dodatek č. 2 k pojistné smlouvě je vyhotoven ve dvou stejnopisech, z nichž jeden obdrží pojistník a jeden pojišťovna.

Příloha: záznam z jednání
informace o zprostředkovateli

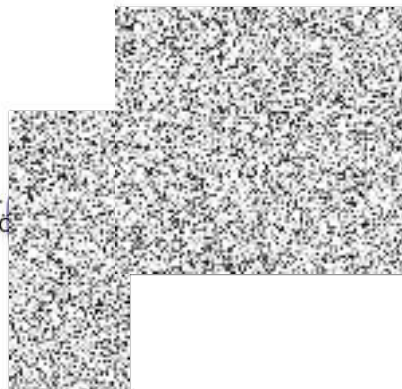
V Praze, dne 06. 12. 2023
za pojišťovnu
Generali Česká pojišťovna a.s.

V Litoměřicích, dne 06. 12. 2023
za pojistníka
město Litoměřice



manažer

specialista korporátního obchodu



Ing. Radek L.
starosta města

Záznam z jednání Neživotní pojištění

Číslo pojistné smlouvy

Pojišťovna: Generali Česká pojišťovna a.s., Spálená 75/16, Nové Město, 110 00 Praha 1, IČO: 45272956, zapsaná v obchodním rejstříku u Městského soudu v Praze, spisová značka B 1464

ZÁJEMCE O POJIŠTĚNÍ

Jméno, příjmení / obchodní firma

IČO

Bydliště / Sidlo

Telefon

E-mail

Zástupce zájemce

Jméno, příjmení

Telefon

E-mail

VSTUPNÍ INFORMACE

Vstupní informace získané od zájemce o pojištění - rozhodovací proces

- Příjmy a finanční situace
- Investiční záměr
- Movitý a nemovitý majetek
- Stávající pojistná ochrana
- Počet zaměstnanců/obyvatel obce
- Druh podnikání

POJIŠTĚNÝ ZÁJEM

V případě, že je zájemce o pojištění (pojistník) odlišný od pojištěného, prohlašuje, že má pojistný zájem. Zájemce o pojištění prohlašuje, že má pojistný zájem na pojištění odpovědnosti jiných osob z důvodu činnosti vykonávané těmito osobami nebo pro tyto osoby a v případě škody na pojišťovaném majetku ve vlastnictví jiné osoby mu hrozí přímá majetková ztráta. Tyto skutečnosti zájemce o pojištění na žádost pojišťovny osvědčí.

DOPORUČENÉ POJIŠTĚNÍ

Doporučené pojištění	Doporučení	Ve smlouvě	Doporučení	Ve smlouvě
Pojištění staveb	<input type="checkbox"/>	<input type="checkbox"/>	Pojištění odpovědnosti silničního dopravce	<input type="checkbox"/>
Pojištění movitých věcí – živel	<input type="checkbox"/>	<input type="checkbox"/>	Pojištění odpovědnosti drážního dopravce	<input type="checkbox"/>
Pojištění movitých věcí – odcizení	<input type="checkbox"/>	<input type="checkbox"/>	Pojištění odpovědnosti zasilatele	<input type="checkbox"/>
Pojištění přerušeni provozu	<input type="checkbox"/>	<input type="checkbox"/>	Pojištění přepravy zásilek	<input type="checkbox"/>
Pojištění strojů	<input type="checkbox"/>	<input type="checkbox"/>	Pojištění záruk	<input type="checkbox"/>
Pojištění elektronických zařízení	<input type="checkbox"/>	<input type="checkbox"/>	Pojištění finančních ztrát	<input type="checkbox"/>
Pojištění stavebně montážních rizik	<input type="checkbox"/>	<input type="checkbox"/>	pojištění finanční způsobilosti dopravce	<input type="checkbox"/>
Pojištění jednorázových akcí	<input type="checkbox"/>	<input type="checkbox"/>	Pojištění plodin	<input type="checkbox"/>
Pojištění odpovědnosti	<input type="checkbox"/>	<input type="checkbox"/>	Pojištění zvířat	<input type="checkbox"/>
Pojištění profesní odpovědnosti	<input type="checkbox"/>	<input type="checkbox"/>	Pojištění lesních školek či lesů	<input type="checkbox"/>
Pojištění členů řídicích orgánů	<input type="checkbox"/>	<input type="checkbox"/>	další pojištění:	<input type="checkbox"/>

Ostatní požadavky a doporučení

Důvody, na kterých pojišťovaci zprostředkovatel/zástupce pojišťovny zakládá svá doporučení pro výběr daného pojistného produktu
Nabízené pojištění odpovídá požadavkům, cílům a potřebám zájemce o pojištění a vychází z portfolia zprostředkovatele/zástupce pojišťovny.
Doporučení zprostředkovatele/zástupce pojišťovny vychází ze vstupních informací od zájemce o pojištění

UPOZORNĚNÍ

Upozornění pro klienta

Požadavky, které jsou v rozporu s pojistnými podmínkami, nebudou akceptovány.
Zájemce o pojištění byl upozorněn na nutnost pečlivé kontroly adresy místa pojištění, které je uvedeno ve smlouvě. Zadaná adresa se musí shodovat se skutečným místem pojištění.



Pojistná smlouva číslo

Samostatný zprostředkovatel (SZ)

Obchodní firma Generali Česká Distribuce a.s.
IČO 447 95 084
Sídlo firmy Na Pankráci 1658/121, 140 00 Praha 4, Česká republika

Vázaný zástupce (VZ)

Jméno, příjmení / firma

IČO

Místo podnikání / bydliště

E-mail

Telefon

Působnost zprostředkovatele

Zprostředkovatel působí jako vázaný zástupce (VZ) spolupracující na základě písemné smlouvy se samostatným zprostředkovatelem (SZ), oba uvedeni v záhlaví tohoto dokumentu, a zastupuje Generali Českou pojišťovnu a.s. Při poskytování svých služeb vychází z portfolia produktů Generali České pojišťovny a.s. Zprostředkovatel neposkytuje s výjimkou produktů investičního životního pojištění radu podle § 78 zákona o distribuci pojištění a zajištění a neposuzuje vhodnost pojištění po jeho sjednání.

Registrace a způsob ověření

Zprostředkovatel je zapsán v elektronickém registru vedeném Českou národní bankou. Zápis zprostředkovatele lze ověřit na webových stránkách České národní banky (www.cnb.cz/cnb/jerry).

Vztah pojistitele a zprostředkovatele

Generali Česká pojišťovna a.s. má přímý podíl na hlasovacích právech a základním kapitálu SZ vyšší než 10%. Odměna zprostředkovatele je tvořena provizí a dalšími složkami výkonové odměny, přičemž SZ je odměňován výhradně pojišťovnou.

Vyřizování stížností a mimosoudní řešení sporů

Případnou stížnost lze podat písemnou formou zasláním na adresu Generali Česká Distribuce a.s., Tým stížností, P. O. Box 309, 659 09 Brno, e-mailem na GCD_Stiznosti@generaliceska.cz nebo osobně na pobočce či obchodním místě. Bližší informace najdete v Reklamačním řádu umístěném na www.generaliceskadistribuce.cz. Se stížností je možné se obrátit také na Generali Českou pojišťovnu a.s. viz kontaktní údaje pro komunikaci.

V případě, že zákazník nesouhlasí s vyřízením stížnosti, je oprávněn obrátit se na dohledový orgán, kterým je Česká národní banka (www.cnb.cz). Spory týkající se pojištění nebo zprostředkování pojištění lze řešit před příslušným soudem nebo subjektem pro mimosoudní řešení sporů, kterým je v případě neživotního pojištění Kancelář ombudsmana České asociace pojišťoven (www.ombudsmancap.cz) nebo Česká obchodní inspekce (www.coi.cz).

Řízení před finančním arbitrem se řídí zákonem č. 229/2009 Sb., o finančním arbitrovi; mimosoudní řešení spotřebitelských sporů u ostatních subjektů se řídí zákonem č. 634/1992 Sb., o ochraně spotřebitele.

Kontaktní údaje pro komunikaci s Generali Českou pojišťovnou

V případě dotazů se primárně obračete na zprostředkovatele nebo přímo na Generali Českou pojišťovnu a.s.

Sídlo společnosti	Spálená 75/16, Nové Město, 110 00 Praha 1
Korespondenční adresa	Generali Česká pojišťovna a.s., P. O. BOX 305, 659 05 Brno
Telefonní linka Klientského servisu	241 114 114
Internetové stránky	www.generaliceska.cz
Datová schránka	v93dkf5

V

Dne

Podpis klij



Odměna pojišťovacího zprostředkovatele za zprostředkování pojištění je tvořena provizí a dalšími složkami výkonové odměny. Samostatný zprostředkovatel je odměňován výhradně pojišťovnou ve formě provize. V případě zastoupení zaměstnancem, je tento odměňován mzdou složenou z pevné a výkonové složky.

Prohlášení

Zájemce o pojištění a pojišťovací zprostředkovatel/zástupce pojišťovny svými podpisy stvrzují, že tento Záznam z jednání přesně zachycuje obsah jejich společného jednání před uzavřením pojistné smlouvy nebo před podstatnou změnou pojištění a zaznamenává všechny sdělené požadavky, cíle a potřeby. Zájemce si je vědom, že pojišťovací zprostředkovatel/zástupce pojišťovny na jejich základě činí doporučení pojištění z produktů pojišťovny. Zájemce svým podpisem dále stvrzuje, že mu pojišťovací zprostředkovatel/zástupce pojišťovny poskytli náležitě vysvětlení, byly mu zodpovězeny všechny položené dotazy a má tedy dostatek informací pro rozhodnutí sjednat navrhované pojištění (pojištění odpovídá jeho požadavkům a finančním možnostem).

Klient byl seznámen a převzal:

- | | |
|--------------------------------------------------------------|-------------------------------------------------------------------|
| <input type="checkbox"/> sazebník administrativních poplatků | <input type="checkbox"/> předmluvní informace |
| <input type="checkbox"/> informace o zprostředkovateli | <input type="checkbox"/> informační dokument o pojistném produktu |
| <input type="checkbox"/> příslušné pojistné podmínky | |

Klient předal:

V dne

Záznam z jednání vyhotovil:

IC:

Podpis (razítko) zájemce

Iméno, příjmení a podpis pojišťovny

Zástupce zájemce jedná na základě předložené Plné moci.