

SMLOUVA O DODÁVKÁCH IDENTIFIKAČNÍCH PRŮKAZŮ

uzavřená v souladu s ustanovením § 1746 odst. 2, zákona č. 89/2012 Sb., občanský zákoník, ve znění pozdějších předpisů (dále jen „Občanský zákoník“),

pod č.j.:

a u Dodavatele pod č. 202/DS/2023

dále jen („smlouva“)

Smluvní strany:

Česká inspekce životního prostředí

Se sídlem Na Břehu 267/1a, 190 00 Praha 9

za niž jedná: JUDr. Ing. Petr Bejček, ředitel

IČO: 41693205

bankovní spojení: Česká národní banka

číslo účtu: 9126101/0710

ID datové schránky: zr5efbb

(dále jen „Objednatel“)

a

Státní tiskárna cenin, s. p.

se sídlem Růžová 943/6, Nové Město, 110 00 Praha 1

zapsaný v obchodním rejstříku vedeném Městským soudem v Praze, oddíl ALX, vložka 296

zastoupený: Tomášem Hebelkou, MSc, generálním ředitelem

IČO: 00001279

DIČ: CZ00001279

bank. spojení: ČNB

číslo účtu: 1602011/0710

ID datové schránky: hqe39ah

(dále jen „Dodavatel“)

(Objednatel a Dodavatel dále též jednotlivě jen jako „Smluvní strana“ nebo společně jako „Smluvní strany“)

1. ÚVODNÍ USTANOVENÍ

- 1.1 Smlouva vymezuje základní podmínky zajištění dodávek průkazů v podobě plastových karet pro zaměstnance Objednatele, včetně zabalení a dodání objednaných karet na místo dodání (dále také jen „Dodávky“).
- 1.2 Průkazem se pro účely této smlouvy rozumí identifikační prostředek zaměstnance Objednatele ve služebním poměru nebo v pracovněprávním poměru. Jedná se o kartu s ochrannými prvky a personalizací, potištěné barevným nátiskem – designem, jejíž popis technického provedení je uveden v Technické specifikaci dle přílohy č. 1 této smlouvy – Technická specifikace průkazů (dále jen „průkaz“ nebo „karta“).
- 1.5 Dodavatel prohlašuje a podpisem této smlouvy potvrzuje, že disponuje veškerými potřebnými oprávněními, odbornými znalostmi a praktickými zkušenostmi k řádnému splnění této smlouvy.

2. PŘEDMĚT SMLOUVY

- 2.1 Dodavatel se zavazuje vyrobit a dodat Objednateli 600 ks karet formou dílčích dodávek na základě písemných objednávek Objednatele (dále jen „Objednávky“) a Objednatel se zavazuje karty ve lhůtě dle čl. 2.4 této smlouvy odebrat a uhradit cenu dle následujících ustanovení této smlouvy.
- 2.2 Vzhledem k použité technologii a požadovanému jednotnému designu průkazů se smluvní strany dohodly, že Dodavatel vytiskne jednorázově polotovary karet v množství 600 ks a uloží je na sklad k dalšímu zpracování dle požadavků Objednatele (dále také jen „Sjednané množství“).
- 2.3 Dodavatel bude provádět plnění dle této smlouvy postupně, resp.
 - a) provede tisk polotovarů ve Sjednaném množství;
 - b) provede dotisk – personalizaci na základě Objednávky První dodávky a dodaných údajů v předpokládaném množství cca 450 ks karet, resp. dle množství uvedeného v příslušné Objedávce (dále jen „První dodávka“);
 - c) dodá Objednateli formou první dílčí dodávky hotové personalizované průkazy v rozsahu dle Objednávky První dodávky a zároveň dodá zbývající množství vytištěných polotovarů dle Sjednaného množství dále jen „Zbývající polotovary“
 - d) převezme od Objednatele na sklad Zbývající polotovary a uskladní je po dobu platnosti této smlouvy, resp. do doby dle Objedávek max. však po dobu platnosti této smlouvy,
 - e) provede dotisk – personalizaci uskladněných Zbývajících polotovarů osobními údaji dodanými Objednatel a dodá hotové personalizované průkazy Objednateli formou dílčích dodávek na základě písemných objednávek Objednatele v množství dle Objedávek.
- 2.4 Objednatel je povinen odebrat Sjednané množství karet nejpozději do 5 let od nabytí účinnosti této smlouvy. Objednatel má právo kdykoliv během platnosti této smlouvy odebrat Zbývající polotovary od dodavatele.
- 2.5 Pro objednávky plnění, resp. pro dílčí dodávky se Smluvní strany dohodly, že Objednatel je oprávněn činit Objednávky maximálně jednou v kalendářním měsíci, a to vždy do 10. dne příslušného kalendářního měsíce.
- 2.6 Podmínky pro předávání požadavků na dodání průkazů jsou uvedeny v příloze č. 2 této smlouvy, přičemž Smluvní strany s ohledem na použitý materiál a výrobní technologie sjednaly, že Objednatel je oprávněn vystavovat Objednávky v maximálním množství 15 ks průkazů v rámci jedné Objednávky, pokud se nejedná o Objedávku První dodávky.
- 2.7 Osobní údaje budou předány pouze v rozsahu potřebném pro výrobu, resp. personalizaci průkazů. Smluvní strany berou na vědomí, že vzhledem k tomu, že s plněním této smlouvy je spojeno zpracování osobních údajů Objednatelů zaměstnanců Objednatele, pro které budou vydávány karty s personalizací (dále jen „Osobní údaje“) ve smyslu nařízení Evropského parlamentu a Rady (EU) 2016/679, o ochraně fyzických osob v souvislosti se zpracováním osobních údajů a o volném pohybu těchto údajů a o zrušení směrnice 95/46/ES (obecné nařízení o ochraně osobních údajů) (dále jen „Obecné nařízení“) a zákona č. 110/2019 o zpracování osobních údajů., bude pro účely této smlouvy Objednatel v postavení správce Osobních údajů (dále jen „Správce“) a Dodavatel v postavení zpracovatele Osobních údajů (dále jen „Zpracovatel“). Podrobná úprava ochrany Osobních údajů včetně pověření Zpracovatele Správcem ke zpracování Osobních údajů v rozsahu

této smlouvy bude obsahem samostatné smlouvy uzavřené mezi Smluvními stranami - Smlouva o zpracování osobních údajů.

- 2.8 Povinnost zachování mlčenlivosti je upravena samostatnou smlouvou - Dohoda o zachování mlčenlivosti.
- 2.9 Dodavatel bere na vědomí, že plnění poskytované v rámci této smlouvy nepřesáhne finanční limit 350 000 Kč bez DPH (dále jen „**Finanční limit**“).

3. CENY A PLATEBNÍ PODMÍNKY

- 3.1 Ceny jsou sjednány dohodou Smluvních stran podle zákona č. 526/1990 Sb., o cenách, ve znění pozdějších předpisů se zohledněním Sjednaného počtu a podmínek provádění výroby a personalizace karet dle této smlouvy. Cena zahrnuje veškeré náklady spojené s realizací výroby a personalizací karet, uskladnění Zbývajících polotovarů po dobu platnosti smlouvy a náklady spojené se zabalením a předáním hotových průkazů Objednateli.

- a) Cena karty včetně personalizace v rámci první dílčí objednávky činí 277,- Kč bez DPH/1ks karty.
- b) Cena polotovarů dodaných ve smyslu čl. II odst. 2.3 písm. c) této smlouvy činí 186,- Kč bez DPH/1 ks.
- c) Cena za personalizaci karty dodané v druhé a následujících dílčích dodávkách je stanovena pro celou dílčí dodávku, která může být realizována v rozsahu 1 – 15 ks karet a souhrnná cena za dílčí dodávku personalizovaných karet činí 4 275,- Kč bez DPH.

(dále jen „Ceny“)

- 3.2 K Cenám bude vždy připočítána DPH v zákonem stanovené výši ke dni uskutečnění zdanitelného plnění.
- 3.3 Počínaje rokem 2025 je Dodavatel oprávněn každoročně navyšovat Ceny o roční míru inflace vyjádřenou přírůstkem průměrného ročního Indexu spotřebitelských cen v České republice za uplynulý kalendářní rok uveřejněnou Českým statistickým úřadem, tj. o procentní změnu průměrné cenové hladiny za 12 posledních měsíců proti průměru 12 předchozích měsíců. Za základ bude považována výše Ceny dle odst. 3.1 této smlouvy ke dni podpisu této smlouvy, resp. výše Ceny ke dni posledního předcházejícího zvýšení Ceny.
- 3.4 Dodavatel doručí Objednateli písemné oznámení o zvýšení Ceny, v případě navýšení dle předchozího odstavce nejpozději do 28. února kalendářního roku, v němž má ke zvýšení Ceny dojít. Nová cena je účinná pro Objednávky doručené Dodavateli po datu doručení písemného oznámení o zvýšení ceny Objednateli. Taková změna ceny není důvodem k uzavření dodatku k této smlouvě; následný dodatek o zvýšení ceny má pouze deklaratorní charakter.
- 3.5 Platba za uskutečněné Dodávky bude prováděna Objednateli bezhotovostním platebním převodem na základě daňového dokladu - faktury (dále jen „Faktura“) vystavené Dodavatelem; přílohou každé Faktury bude kopie příslušného dodacího listu. Fakturu Dodavatel vystaví vždy do 15. dne v měsíci následujícím po měsíci, ve kterém byly Karty dodány.
- 3.6 Faktura vystavená za uskutečněné Dodávky musí obsahovat:
 - i. odkaz na tuto smlouvu a příslušnou Objednávku (včetně evid. č.j.);
 - ii. specifikaci plnění vč. uvedení počtu karet a Ceny za 1 ks a Ceny za Dodávku bez DPH i včetně DPH;

- iii. úplné bankovní spojení Dodavatele s tím, že číslo účtu musí odpovídat číslu účtu uvedenému v záhlaví této Smlouvy nebo číslu účtu v registru plátců DPH;
 - iv. označení a identifikace Objednatele;
 - v. lhůtu splatnosti v souladu s touto smlouvou;
 - vi. jméno a podpis osoby, která Fakturu vyhotovila, včetně kontaktního telefonu;
 - vii. veškeré náležitosti dle § 29 zákona č. 235/2004 Sb., o dani z přidané hodnoty, ve znění pozdějších předpisů (dále jen „zákon o DPH“), a údaje uvedené v § 435 odst. 1 Občanského zákoníku;
- 3.7 Lhůta splatnosti Faktury činí 21 kalendářních dní ode dne jejího doručení Objednateli. Dodavatel Fakturu Objednateli doručí elektronicky do datové schránky Objednatele. Povinnost zaplatit sjednanou cenu plnění je splněna dnem připsání příslušné částky ve prospěch účtu Dodavatele.
- 3.8 Lhůta splatnosti pro placení jiných plateb dle této smlouvy (smluvních pokut, úroků z prodlení, náhrady škody apod.) činí 21 dní od doručení jejich vyúčtování povinné smluvní straně.
- 3.9 Objednatel je oprávněn před uplynutím lhůty splatnosti Fakturu vrátit Dodavateli, aniž by došlo k prodlení s její úhradou, obsahuje-li nesprávné náležitosti nebo údaje, chybí-li na Faktuře některá z náležitostí nebo údajů nebo chybí-li některá z příloh. Dodavatel je povinen v případě vrácení Faktury Fakturu opravit nebo vyhotovit Fakturu novou. Ode dne doručení opravené, příp. nové Faktury běží Objednateli nová lhůta splatnosti v délce 21 kalendářních dnů.

4. PRÁVA A POVINNOSTI SMLUVNÍCH STRAN

- 4.1 Dodavatel je povinen mít po celou dobu trvání této smlouvy uzavřené pojištění odpovědnosti za škodu způsobenou jeho činností v důsledku plnění smlouvy, případně třetím osobám, a to s výší pojistného plnění min. 50.000.000,- Kč (slovy padesát milionů korun českých). Dokument prokazující platnost pojistné smlouvy, je Dodavatele povinen na výzvu předložit.
- 4.2 Dodavatel a Objednatel jsou povinni si poskytovat součinnost a vzájemně se informovat o všech okolnostech důležitých pro řádné a včasné plnění smlouvy. Objednatel se zavazuje poskytnout Dodavateli řádně a včas veškeré informace a podklady, bez jejichž poskytnutí by Dodavatel nemohl v souladu s touto smlouvou plnit své povinnosti a provádět Dodávky.
- 4.3 Dodavatel je povinen postupovat při plnění předmětu smlouvy s odbornou péčí, podle nejlepších znalostí a schopností a sledovat a chránit oprávněné zájmy Objednatele.
- 4.4 Dodavatel se zavazuje poskytovat Dodávky řádně a včas, s potřebnou odbornou péčí, podle pokynů Objednatele a v souladu se zájmy Objednatele, jakož i právními předpisy. Má-li Dodavatel pochybnost, zda zamýšlený úkon je či již není ve prospěch Objednatele, je povinen o této skutečnosti (pochybnosti) Objednatele neprodleně informovat a vyžádat si jeho písemné stanovisko, jak v dané záležitosti dále postupovat.
- 4.5 Dodavatel se zavazuje informovat bezodkladně Objednatele o jakýchkoliv zjištěných překážkách plnění, byť by za ně Dodavatel neodpovídal, o vznesených požadavcích orgánů státního dozoru a o uplatněných nárocích třetích osob, které by mohly plnění smlouvy ovlivnit.
- 4.6 Dodavatel bere na vědomí, že je povinen umožnit osobám oprávněným k výkonu kontroly např. podle zákona č. 218/2000 Sb., o rozpočtových pravidlech, ve znění pozdějších předpisů, provést kontrolu dokladů souvisejících s plněním Smlouvy, a to

v rozsahu jejich oprávnění a po dobu danou právními předpisy České republiky k jejich archivaci (zákon č. 563/1991 Sb., o účetnictví, ve znění pozdějších předpisů, a zákon o DPH). Dále bere Dodavatel na vědomí, že je podle ustanovení § 2 písm. e) zákona č. 320/2001 Sb., o finanční kontrole ve veřejné správě, ve znění pozdějších předpisů, osobou povinnou spolupůsobit při výkonu finanční kontroly prováděné v souvislosti s úhradou služeb z veřejných výdajů. Dodavatel je povinen zajistit, že všichni poddodavatelé poskytnou subjektům provádějícím audit a kontrolu, zejména kontrolním orgánům dle zákona č. 320/2001 Sb., o finanční kontrole, ve znění pozdějších předpisů, nezbytné informace týkající se jejich činnosti a plnění, které v rámci této smlouvy vykonávají pro Dodavatele.

- 4.7 Dodavatel se zavazuje, že kontrolními orgány podle odst. 4.6 tohoto článku bude na výzvu spolupracovat a poskytne jim odpovídající součinnost
- 4.8 Objednatel odpovídá Dodavateli, že podklady předané pro účely přípravy výroby a uskutečnění výroby karet nezasahují a neoprávněně nenarušují práva držitelů karet nebo třetích osob, zejména práva na ochranu osobních údajů, autorská práva, práva k ochranné známce, patentu a k ostatním předmětům duševního vlastnictví, spojená s dodanými podklady a informace nebo podklady nebyly poskytnuty bez vědomí a svolení takových subjektů či autorů. Objednatel zástupce je obeznámen s tím, že nese plnou právní odpovědnost za důsledky vzniklé porušením tohoto prohlášení.
- 4.9 Grafický návrh, resp. design určený k výrobě karet, jakož i všechny meziprodukty použité při jeho výrobě, jsou autorským dílem Dodavatele ve smyslu autorského zákona (zákon č. 121/2000 Sb.) platného v době vytvoření autorského díla, které Dodavatel vytvořil pro Objednatele na základě samostatné objednávky a Objednatel je oprávněn dílo v tištěné i elektronické podobě užívat, tj. zejména jako podklad pro design karet, vč. možnosti postoupit oprávnění k užití grafického návrhu karet Objednatelem. Dodavatel předá design karet zástupci Objednatele na CD/DVD v tiskové kvalitě.
- 4.10 Dodavatel je oprávněn použít karty, řádně označené jako SPECIMEN, jako ukázkou vlastní výroby k propagačním, reklamním, či k jiným marketingovým účelům.
- 4.11 Smluvní strany jsou povinny si poskytnout veškerou potřebnou součinnost a učinit veškeré právní jednání nutné ke splnění účelu a závazků z této smlouvy.
- 4.12 Dodavatel zašle nebo předá Objednateli k odsouhlasení tiskové podklady, resp. nátisky karet, přičemž Objednatel se zavazuje je vrátit podepsané, resp. schválené Dodavateli nejpozději do 5 pracovních dnů od jejich doručení. Nedodrží-li Objednatel uvedený termín k vrácení podkladů zaslaných k odsouhlasení a tím znemožní nebo ohrozí včasné splnění závazku Dodavatele, je povinen sjednat s Dodavatelem nový termín splnění závazku, přičemž se prodlužuje původně sjednaný termín minimálně o dobu, kdy byl Objednatel v prodlení. Nevrátí-li Objednatel nátisky nejpozději do 30 dnů ode dne následujícího po uplynutí lhůty dohodnuté v tomto odstavci, je Dodavatel oprávněn odstoupit od smlouvy a vyúčtovat Objednateli náhradu vzniklé škody, vzniklé s přípravou či částečnou realizací plnění Dodavatele, a to v plné výši.
- 4.13 Objednatel bere na vědomí, že celé Sjednané množství bude vyrobeno ve formě polotovarů jednorázově. Po uskutečnění plnění ve smyslu čl. II odst. 2.3 písm. a) až c) převezme Dodavatel od Objednatele Zbývající polotovary na sklad. V případě že nejpozději měsíc před koncem platnosti a účinnosti této smlouvy nebudou Objednatelem odebrány všechny Zbývající polotovary, vyzve Dodavatel Objednatele v přiměřené lhůtě k jejich převzetí. V případě, že Objednatel nepřevzme polotovary, které jsou uskladněné u Dodavatele i přes uplynutí přiměřené dodatečné lhůty v délce minimálně 15 pracovních dnů, je Dodavatel oprávněn polotovary protokolárně zlikvidovat a vyúčtovat Objednateli cenu za jejich protokolární ničení, popř. také náklady na skladování po ukončení doby platnosti této smlouvy.

- 4.14 Smluvní strany jsou povinny plnit své závazky vyplývající ze smlouvy tak, aby nedocházelo k prodlení s plněním jednotlivých termínů a s prodlením splatnosti jednotlivých peněžních závazků.

5. ODPOVĚDNOST ZA ŠKODU, ODPOVĚDNOST ZA VADY A ZÁRUKA

- 5.1 Smluvní strany se zavazují k vyvinutí maximálního úsilí k předcházení škodám a k minimalizaci vzniklých škod. Smluvní strany nesou odpovědnost za škodu dle účinných právních předpisů a Smlouvy. Dodavatel odpovídá za škodu rovněž v případě, že část plnění poskytuje prostřednictvím poddodavatele a za veškerou škodu, která vznikne v důsledku vadného provádění Dodávek nebo v důsledku porušení jiné právní povinnosti Dodavatele.
- 5.2 Žádná ze smluvních stran není odpovědná za škodu vzniklou porušením povinnosti ze Smlouvy, prokáže-li, že jí ve splnění takové povinnosti dočasně nebo trvale zabránila mimořádná nepředvídatelná a nepřekonatelná překážka vzniklá nezávisle na její vůli. Překážka vzniklá ze škůdcových osobních poměrů nebo vzniklá až v době, kdy byl škůdce s plněním smlouvené povinnosti v prodlení, ani překážka, kterou byl škůdce podle smlouvené povinnosti povinen překonat, ho však povinnosti k náhradě nezproští. Smluvní strany se zavazují upozornit druhou smluvní stranu bez zbytečného odkladu na vzniklé překážky bránící řádnému plnění Smlouvy a dále se zavazují k vyvinutí maximálního úsilí k jejich odvrácení a překonání.
- 5.3 Dodavatel odpovídá Objednateli za řádné dodání průkazů, zejména za dodržení sjednané Technické specifikace průkazů dle přílohy č. 1 této smlouvy a Objednatel schválených podkladů k tisku
- 5.4 Dodavatel má odpovědnost za vady karet, jež budou karty mít v době předání Objednateli a dále za vady v jakosti karet a vady ve správnosti personalizovaných údajů, které se na kartách vyskytnou v průběhu záruční doby.
- 5.5 Záruční doba za jakost karet počíná běžet dnem podpisu dodacího listu Objednatel a trvá 24 měsíců.
- 5.6 Vadou v jakosti se bude rozumět vada, resp. odchylka od Objednatel schváleného nátisku Karet a dále jakékoliv odchylky od technické specifikace (příloha č. 1 této smlouvy).
- 5.7 Dodavatel poskytuje Objednateli záruku za správnost personalizovaných údajů na kartě v délce 30 dnů ode dne podpisu dodacího listu Objednatel. Vadou ve správnosti personalizovaných údajů na kartě se bude rozumět věcná odlišnost dat předaných Objednatel (Datových vět) a údajů přenesených Dodavatelem na kartu.
- 5.8 Zjistí-li Objednatel vady týkající se množství či jakosti karet již při dodání, je oprávněn odmítnout jejich převzetí. O takovém odmítnutí bude proveden zápis do dodacího listu podepsaný pověřenou osobou Objednatele s uvedením důvodu odmítnutí převzetí karet.
- 5.9 Objednatel má právo reklamovat vadné karty kdykoliv během záruční doby. Nároky vyplývající z Dodavatelem uznané - oprávněné reklamace budou řešeny vždy finanční kompenzací. Lhůta pro posouzení reklamace činí 20 dnů. Lhůta se počítá ode dne, kdy byly vadné karty, s reklamačním protokolem doručeny Dodavatelem. Přičemž v případě požadavku Objednatele na dodání karty, která byla dodána vadná, zašle Objednatel požadavek na kartu opakovaně formou nově předaných Datových vět k personalizaci.
- 5.10 Dodavatel neodpovídá za vady karet, způsobené zejména špatnou kvalitou vstupních dat, zejména věcnou nesprávností, popř. neúplností a integritou dat k personalizaci předávaných Objednatel. Dále Dodavatel neodpovídá za

poškození karet živelnou událostí, mechanickým poškozením ze strany Objednatele nebo třetí osoby, nevhodným skladováním nebo přepravou ze strany Objednatele, popř. použitím k účelu, který není obvyklý u tohoto předmětu plnění. Podmínky řádného nakládání s kartami jsou uvedeny v samostatné příloze, a jejich dodržování je předpokladem pro možnost uplatnit reklamace jakosti těla karet příloha č. 5 smlouvy – Podmínky řádného užívání karet.

6. SANKČNÍ UJEDNÁNÍ

- 6.1 V případě prodlení Dodavatele s dodáním průkazů, je Dodavatel povinen zaplatit Objednateli smluvní pokutu ve výši 0,2 % ceny bez DPH nedodaných karet za každý i započatý den prodlení s dodáním.
- 6.2 V případě prodlení Dodavatele nebo Objednatele se zaplacením peněžitého závazku, je ten, kdo je v prodlení povinen zaplatit druhé straně úrok z prodlení ve výši stanovené právními předpisy.
- 6.3 Zaplacením smluvní pokuty není dotčeno splnění povinnosti, která je prostřednictvím smluvní pokuty zajištěna.

7. DOBA TRVÁNÍ A UKOČENÍ SMLOUVY

- 7.1 Tato smlouva se uzavírá na dobu určitou, a to na dobu 5 let ode dne jejího uveřejnění v registru smluv dle čl. 8.5 této smlouvy, nebo do okamžiku vyčerpání Finančního objemu ve smyslu čl. 2.9 této smlouvy podle toho, jaká z uvedených skutečností nastane dříve.
- 7.2 Smlouva může být také předčasně ukončena:
 - písemnou dohodou Smluvních stran podepsanou osobami oprávněnými k jednání za Smluvní strany,
 - odstoupením od Smlouvy za podmínek v této smlouvě stanovených.
- 7.3 V případě podstatného porušení této smlouvy jednou ze Smluvních stran, nebo v případech výslovně v této smlouvě stanovených, mají Smluvní strany právo od této smlouvy dle § 2002 Občanského zákoníku odstoupit. Odstoupení od smlouvy musí být učiněno písemně, jinak nemá právní účinky. Odstoupení je účinné ode dne, kdy bylo doručeno straně, jíž se odstoupení týká. V pochybnostech se má za to, že řádně adresované odstoupení od smlouvy bylo doručeno desátým kalendářním dnem od jeho odeslání oprávněnou stranou doporučenou poštovní zásilkou, nebo desátým kalendářním dnem od jeho odeslání do datové schránky druhé smluvní strany při odeslání datovou zprávou.
- 7.4 Odstoupením od smlouvy nedochází ke zrušení smluvního vztahu od samého počátku, vzájemná plnění, která si Smluvní strany do ukončení smlouvy odstoupením poskytly, si obě Smluvní strany ponechají, resp. odstoupením od smlouvy se závazek touto smlouvou založený zrušuje pouze ohledně nesplněného zbytku plnění. Smluvní strany jsou povinny vyrovnat dosavadní vzájemné závazky z této smlouvy, a to bez zbytečného odkladu, nejpozději však do 30 dnů od doručení oznámení Smluvní strany o odstoupení od této smlouvy.
- 7.5 Za podstatné porušení smlouvy Smluvní strany pokládají:
 - a) neschválení tiskových podkladů Objednatelem ve lhůtě dle čl. 4.12 smlouvy
 - b) nedodržení technické specifikace dle přílohy č. 1 této smlouvy,
 - c) opakované prodlení Dodavatele s dodáním dílčí Dodávky o více než 30 dnů,

d) opakované prodlení Objednatele s úhradou ceny díla o více než 30 dnů po splatnosti;

V ostatním se má za to, že porušení smlouvy není podstatné.

7.6 Ukončením této smlouvy není dotčena povinnost Objednatele dle čl. 3.7 a 4.13 této smlouvy, vyjma případu ukončení smlouvy podle čl. 7.5 písm. b) této smlouvy. Dále ukončením této smlouvy není dotčen nárok na zaplacení smluvní pokuty nebo úroku z prodlení, právo na náhradu škody vzniklé porušením smluvní povinnosti, povinnost mlčenlivosti, povinnosti vyplývající ze zpracování osobních údajů, práva z odpovědnosti za vady a záruky, ani ujednání, které má vzhledem ke své povaze zavazovat smluvní strany i po ukončení této smlouvy.

8. ZÁVĚREČNÁ USTANOVENÍ

8.1 Oznámení nebo jiná sdělení podle smlouvy musí být učiněna písemně v českém jazyce. Jakékoliv úkony směřující ke skončení této smlouvy a oznámení o změně bankovních údajů musí být doručeny příslušné Smluvní straně datovou schránkou nebo formou doporučeného dopisu. Jiná oznámení nebo sdělení podle této smlouvy se budou považovat za řádně učiněná, pokud budou doručena osobně, poštou, kurýrem či prostřednictvím datové schránky.

8.2 Účinnost oznámení nastává v pracovní den následující po dni doručení tohoto oznámení příslušnému Objednateli nebo Dodavateli, není-li v smlouvě dohodnuto jinak.

8.3 Doplnění nebo změnu této smlouvy včetně jejích příloh lze provádět pouze písemně formou písemných dodatků, datovaných a podepsaných Smluvními stranami na jedné listině, není-li v smlouvě stanoveno jinak.

8.4 Jakékoliv změny kontaktních údajů a pověřených osob uvedených v této smlouvě, je Objednatel nebo Dodavatel oprávněn provádět jednostranně a je povinen tyto změny neprodleně písemně oznámit Dodavateli. V těchto případech se nepoužije ustanovení předchozího odstavce.

8.5 Smluvní strany berou na vědomí, že uzavřená smlouva bude v rozsahu zúženém o informace, které nelze poskytnout při postupu podle předpisů upravujících svobodný přístup k informacím, uveřejněny v registru smluv, v souladu se zákonem č. 340/2015 Sb., o zvláštních podmínkách účinnosti některých smluv, uveřejňování těchto smluv a o registru smluv („zákon o registru smluv“), případně na jiném místě, bude-li k tomu Objednatel povinován, a to bez časového omezení. Objednatel se zavazuje, že smlouvu v souladu se zákonem o registru smluv, uveřejní v registru smluv.

8.6 Pokud se jakékoliv ustanovení smlouvy stane neplatným či nevymahatelným, nebude to mít vliv na platnost a vymahatelnost ostatních ustanovení smlouvy. Smluvní strany se zavazují nahradit neplatné nebo nevymahatelné ustanovení novým ustanovením, jehož znění bude odpovídat úmyslu vyjádřenému původním ustanovením a smlouvou jako celkem.

8.7 Jestliže kterákoli ze Smluvních stran neuplatní nárok nebo nevykoná právo podle této smlouvy, nebo je vykoná se zpožděním či pouze částečně, nebude to znamenat vzdání se těchto nároků nebo práv. Vzdání se práva z titulu porušení této smlouvy nebo práva na nápravu anebo jakéhokoliv jiného práva podle této smlouvy musí být vyhotoveno písemně a podepsáno Smluvní stranou, která takové vzdání se činí.

8.8 Smluvní strany nejsou oprávněny bez předchozího písemného souhlasu druhé Smluvní strany postoupit práva a povinnosti plynoucí z této smlouvy třetí osobě. Smlouva se řídí právním řádem České republiky. Veškeré spory vzniklé z této Smlouvy budou Smluvní strany řešit především vzájemnou dohodou. Nedojde-li k dohodě ani do 60 dnů ode dne zahájení jednání o řešení sporu, budou spory

vyplývající ze závazkového vztahu upraveného touto Smlouvou rozhodovány s konečnou platností před věcně a místně příslušným soudem České republiky. Smluvní strany sjednávají, že se tato Smlouva a právní vztahy z ní plynoucí neřídí Úmluvou OSN o smlouvách o mezinárodní koupi zboží z roku 1980 (tzv. Vídeňskou úmluvou).

- 8.9 Všeobecné obchodní podmínky Dodavatele nebo Objednatele se pro smluvní vztah založený touto smlouvou nepoužijí.
- 8.10 Smlouva je vyhotovena pro potřeby podpisu elektronickou formou v elektronické podobě v 1 vyhotovení v českém jazyce s elektronickými podpisy obou smluvních stran v souladu se zákonem č. 297/2016 Sb., o službách vytvářejících důvěru pro elektronické transakce ve znění pozdějších předpisů; pokud z jakýchkoliv důvodů nebude podepsána elektronicky, bude sepsána a podepsána ve 2 (dvou) vyhotoveních s platností originálu, z nichž každá Smluvní stran obdrží jeden výtisk. Nedílnou součástí této smlouvy jsou následující přílohy:

Příloha č. 1 – Technická specifikace průkazů

Příloha č. 2 - Předávání požadavků na dodání karet a způsob plnění

Příloha č. 3 - Struktura souborů pro předávání dat

Příloha č. 4 - Podmínky řádného užívání karet

Příloha č. 5 – Oprávněné osoby Smluvních stran

- 8.11 Tato smlouva nabývá platnosti dnem podpisu všemi Smluvními stranami a účinnosti okamžikem uveřejnění v registru smluv v souladu se zákonem o registru smluv.

Česká inspekce životního prostředí



.....
JUDr. Ing. Petr Bejček
ředitel

Státní tiskárna cenin, s. p.



.....
Tomáš Hebelka, MSc,
generální ředitel

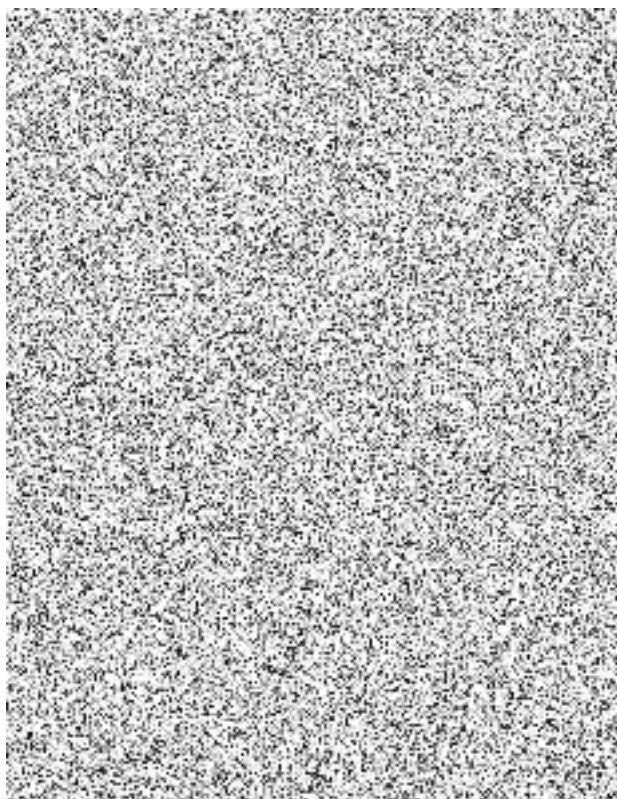
TECHNICKÁ SPECIFIKACE PRŮKAZŮ

Karta s personalizací

Tělo karty

- oboustranně potištěná karta, splňující normu ISO/IEC 7810:1996;
- materiál: polykarbonát (PC);
- rozměr: 85,6 x 54 mm;
- barevnost: 4/4 (CMYK);
- opticky variabilní prvek na rubové straně karty;
- personalizace: fotografie v odstínech šedi, černý text na lícové straně karty, modrý text na rubové straně karty ve znění: „Tento průkaz je dle § 1 odst. 5 zákona č. 282/1991 Sb., o České inspekci životního prostředí a její funkci v ochraně lesa, ve znění pozdějších předpisů, dokladem o pověření ke kontrole inspektora České inspekce životního prostředí dle § 4 zákona č. 255/2012 Sb., o kontrole (kontrolní řád), ve znění pozdějších předpisů.“, podpis ředitele ČIŽP na rubové straně karty

Design karty



Personalizace

Personalizace bude provedena technologií digitálního inkjetu a personalizovaná data budou umístěna na horní vrstvu karty.

PŘEDÁVÁNÍ POŽADAVKŮ NA DODÁNÍ KARET A ZPŮSOB PLNĚNÍ

Část 1 – Požadavky na dodání karet /Objednávka a Datové věty/

- 1.1 Realizace dílčích Dodávek probíhá na základě jednotlivých Objednávek. Objednávky splňují náležitosti vzorové objednávky uvedené v této příloze a v souladu se specifikací průkazů uvedenou v příloze č. 1 této smlouvy. Na základě přijaté a následně potvrzené Objednávky dle čl. 1.3 tohoto článku se Dodavatel zavazuje dodat Objednateli dílčí Dodávku specifikovanou v Objednávce.
- 1.2 Objednávku za Dodavatele a za Objednatele podepisují osoby uvedené v příloze č. 5 této smlouvy. Souběžně s předáním Objednávky zabezpečí pověřená osoba Objednatele předání položek nutných k personalizaci průkazů v souladu s čl. 1.5 tohoto článku (dále jen „Datové věty“). Počet Datových vět odpovídá požadovanému počtu průkazů, resp. karet v konkrétní Objednávce.
- 1.3 Dodavatel učiní písemné potvrzení převzetí Objednávky (dále jen „Potvrzení“) obratem. V případě nepřesnosti či jiné vady bránící použít Datové věty, zašle Dodavatel Objednateli do 2 pracovních dnů, ode dne doručení Datových vět žádost o doplnění či upřesnění údajů. Požádá-li Dodavatel o doplnění či upřesnění údajů z důvodu vad Datových vět, popř. jiné vady, která brání Dodavateli v řádném plnění dle této Smlouvy, staví se lhůta plnění ve smyslu čl. 2.1 této přílohy až do doby úplného odstranění vady bránící řádnému plnění.
- 1.4 Dodavatel není oprávněn Objednávku jakýmkoliv způsobem doplňovat či měnit a zavazuje se Objednávku potvrdit bez výhrad nebo požádat o doplnění či upřesnění podle předchozího odstavce. Potvrzení Objednávky s výhradou se nepovažuje za Potvrzení Objednávky ve smyslu předchozího odstavce. Po převzetí Datových vět a Potvrzení Objednávky nelze požadavek, resp. obsah či rozsah plnění změnit či zrušit a Objednávku vzít zpět.
- 1.5 Specifikace Datové věty je uvedena v Příloze č. 3 této smlouvy s tím, že Objednatel předá Datové věty formou zašifrovaného datového souboru do zabezpečeného úložiště. Dodavatel se zavazuje, že přijme taková technická opatření, která zajistí, aby struktura předávaných položek podle věty první tohoto odstavce byla zachována v takovém formátu, podobě, pořadí apod., v jakém je Objednatel předával.

Část 2 – Způsob plnění

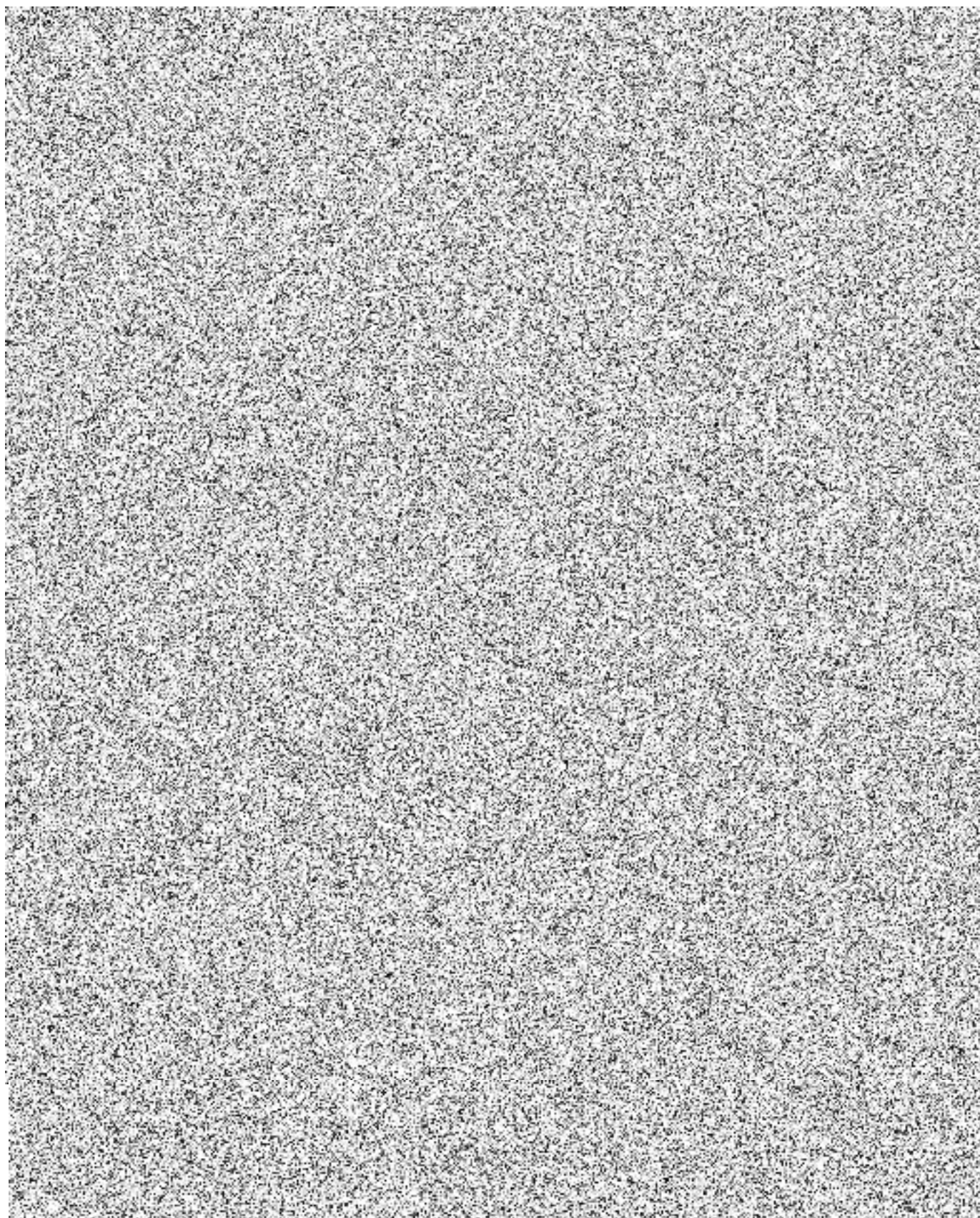
- 2.1 Dodavatel se zavazuje provést dílčí Dodávku vždy jako celek, a to nejpozději do 20 pracovních dnů od 10. dne v měsíci, ve kterém předal Objednatel Dodavateli Objednávku a Datové věty v odpovídajícím množství a kvalitě, pokud se nejedná o První dodávku, kterou dodá Dodavatel nejpozději do 10 pracovních dnů od nabytí účinnosti příslušné Objednávky.
- 2.2 Místem dodání bude sídlo Dodavatele na adrese uvedené v záhlaví této smlouvy.
- 2.3 Dodavatel se zavazuje informovat Objednatele prostřednictvím e-mailové zprávy zaslané pověřené osobě Objednatele o termínu provedení Dodávky (s uvedením konkrétního dne a hodiny), a to vždy alespoň 2 pracovní dny předem.
- 2.4 Karty jsou považovány za dodané dnem jejich protokolárního předání a převzetí, tj. dnem podpisu dodacího listu pověřenou osobou Objednatele. Pokud tento termín dodání nebude dodržěn zaviněním na straně Objednatele, neodpovídá Dodavatel případně za vzniklé škody a Objednatel neuplatní vůči Dodavateli žádné nároky na smluvní pokutu nebo náhradu škody.

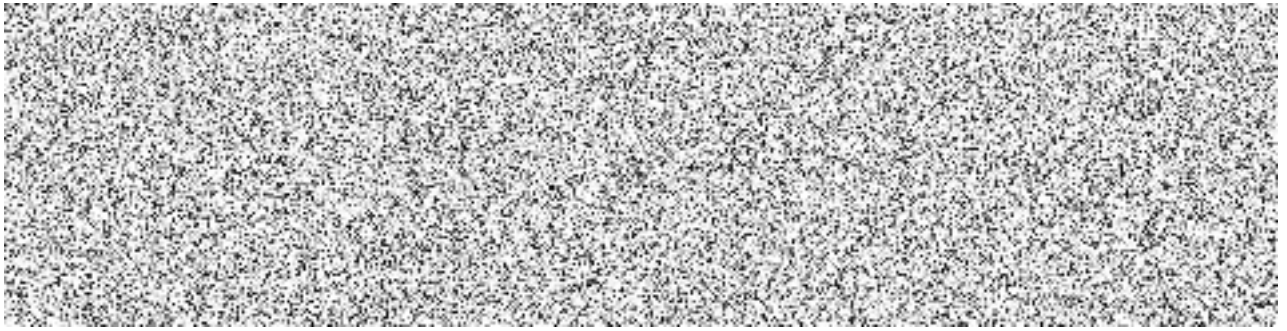
- 2.5 Předání a převzetí Karet se uskuteční po 100 % přepočtu Dodavatelem dodávaných Karet, současně Objednatel provede namátkovou kontrolu jakosti karet ve vybraných krabicích, popř. obálcích. Výsledek komisionálního přepočtu a namátkové kontrole Dodávky bude zaznamenán do dodacího listu. V případě, že dodací list obsahuje jakékoliv výhrady Objednatele, zavazuje se Dodavatel odstranit tyto výhrady ve lhůtě a způsobem uvedeným Objednatelem v dodacím listu. V případě náhradního plnění Objednatel a Dodavatel vystaví a potvrdí nový dodací list bez výhrad.
- 2.6 Objednatel se stává uživatelem předmětu plnění v okamžiku převzetí karet, v tomto okamžiku přechází veškerá odpovědnost za převzatý předmět plnění na Objednatele; skutečností, dokládající nezvratně tento moment, je podpis Objednatele na dodacím listu. Vlastnického práva ke kartám nabývá Objednatel v okamžiku jejich převzetí.
- 2.7 Karty budou baleny do obálek, mimo první dílčí objednávku, která bude zabalena do kartonové krabičky.

Vzor Objednávky:

OBJEDNÁVKA					
Doklad OBV010 - 297		Číslo objednávky			
ODBĚRATEL - fakturační adresa		DODAVATEL			
Název: Česká inspekce životního prostředí Typ: Org. složka státu		Název:			
Sídlo: Na břehu 267/1a, 190 00 Praha 9		Sídlo:			
IČO: 41693205 Nejsme plátcí DPH!!!		IČO:			
		Datum vystavení		Číslo jednací	
				Smlouva	
		Požadujeme:			
		Termín dodání			
		Způsob dopravy			
		Způsob platby			
Objednáváme		Splatnost faktury	21 dnů		
Položka	MJ	Množství MJ	Cena/MJ	Cena celkem	
1996/					
Vystavil (a)		Přibližná celková cena			Kč

STRUKTURA SOUBORŮ PRO PŘEDÁVÁNÍ DAT





Podmínky řádného užívání karet

Běžné podmínky používání nebo nakládání s identifikačními kartami jsou definovány jako přípustné použití pozorným a uvážlivým uživatelem, od kterého se očekává, v zájmu zachování kvality, základních vlastností a podstaty plastové karty, že bude předcházet možnému poškození vlivem vnějších okolností.

Standardní podmínky používání karty mohou být, mimo jiné, popsány následovně: účelem Karty je používání k vizuální identifikaci jejího držitele. Karta nesmí být ohýbána nebo vystavována mechanickému namáhání.

Je nezbytné, aby Objednatel vydal poučení pro držitele karet, které doporučuje nakládání s kartami, s přehledem abnormálních podmínek, které mohou způsobit poškození karty (např. ohýbání, silný tlak, agresivní kapaliny, extrémní teploty apod.).

Běžné podmínky užívání explicitně vylučují zejména následující použití karty:

- nepřírozené ohýbání karty;
- zjevné poškození ostrým nástrojem;
- deformace vzniklá silným úderem na povrch karty;
- vystavování kapalinám nebo chemikáliím.

Oprávněné osoby Smluvních stran

Seznam osob obsahuje zaměstnance Objednatele a Dodavatele, kteří jednají za Smluvní strany ve věci karet.

Osoby, jednající ve věcech smluvních (dále jen „Oprávněné osoby“).

Osoby jednající ve věcech obchodních a technických a dále osoby jednající při realizaci dílčího plnění (osoby oprávněné za Objednatele objednávat karty formou Objednávky, za Objednatele je přejímat ve smyslu této Smlouvy, potvrzovat dodací list) (dále jen „Pověřené osoby“):

Objednatel: Česká inspekce životního prostředí

