

**Smlouva o dílo**  
č. j. KRPB-216392-4/ČJ-2023-0600VZ


**Čl. I.**  
**Smluvní strany**

**Objednatel:**

**Česká republika – Krajské ředitelství policie Jihomoravského kraje**

sídlo: Kounicova 24, 611 32 Brno

zastoupená:

 a údržby majetku

IČO: 75151499

DIČ: CZ75151499

bankovní spojení: ČNB, pobočka Brno

číslo účtu: 135034881/0710

kontaktní osoba:

e-mail:



**na straně jedné (dále jen „objednatel“)**

**Zhotovitel:**

**Jméno, příjmení: Jaromír Lédl**

sídlo:

IČO:

bankovní spojení:

číslo účtu:

kontaktní osoba:

e-mail:



**na straně druhé (dále jen „zhotovitel“)**

uzavírají ve smyslu ustanovení § 2586 a násl. zákona č. 89/2012 Sb., Občanského zákoníku, v platném znění, (dále jen „Občanský zákoník“) tuto

**smlouvu o dílo**

## Čl. II.

### Předmět plnění

1. Předmětem této smlouvy o dílo je **provádění revizí, kontrol, čištění a vložkování spalinových cest v objektech KŘP JmK** na základě jednotlivých dílčích telefonických nebo elektronických objednávek předkládaných kontaktními osobami Oddělení provozu a údržby majetku (dále jen „dílo“). Dílo bude prováděno v rozsahu cenové nabídky zhotovitele, která je Přílohou č. 1 této smlouvy o dílo.
2. **Součástí předmětu plnění je zpracování servisních zpráv o kontrole a čištění komínů a revizní zpráva.**

## Čl. III

### Místo plnění a doba plnění

1. **Místo plnění:** objekty Krajského ředitelství policie Jihomoravského kraje – viz Příloha č. 2 této smlouvy. Konkrétní místo bude uvedeno v dílčí objednávce.
2. **Doba plnění:** od 1.1.2024 do 30.6. 2027, konkrétní termín bude uveden v dílčí objednávce.

## Čl. IV.

### Cena

1. Cena za vymezený předmět plnění je stanovena dohodou smluvních stran dle § 2 zákona č. 526/1990 Sb., o cenách, v platném znění, a dle cenové nabídky zhotovitele (Příloha č. 1 této smlouvy).  
Celková cena díla za úkony provedené na základě konkrétních dílčích objednávek nepřesáhne **bez DPH 299.000,-- Kč**.  
slovy: dvěstědevadesátdevětisíckorunčeských.  
Celková cena díla se sjednává jako nejvýše přípustná.
2. Podrobné rozpracování ceny – viz Příloha č. 1 smlouvy, která je její nedílnou součástí.
3. Nabídnuté ceny uvedené v Příloze č. 1 této smlouvy jsou považovány za ceny nejvýše přípustné a nepřekročitelné zahrnující cenu za dopravu do místa provádění díla a další náklady související s prováděním a předáním díla v této smlouvě výslovně neuvedené. Změny cen jsou možné pouze v případě změny zákonných sazeb DPH.

## Čl. V.

### Platební podmínky, fakturace

1. Fakturování bude provedeno po řádném předání a převzetí díla. Na faktuře musí být uvedeno číslo jednací této smlouvy, aby mohlo být zajištěno její proplacení.
2. **Zpráva o kontrole a čištění komínů, revizní zpráva nebo dodací list provedené opravy bude současně předána s fakturou.**
3. Faktura musí obsahovat především tyto údaje:
  - a. číslo faktury a smlouvy o dílo,
  - b. název a sídlo zhotovitele a objednatele,
  - c. den vystavení, den uskutečnění plnění; den odeslání a den splatnosti faktury,
  - d. přesný název předmětu smlouvy a jeho množství,
  - e. strukturu platby,
  - f. číslo účtu, na který má být placeno.
4. Objednatel se zavazuje uhradit cenu za dílo do 21 dnů od obdržení faktury za provedení předmětu smlouvy na základě konkrétní dílčí objednávky, a to převodem na účet zhotovitele.

5. Zhotovitel je povinen zaslat fakturu do 7 dnů od převzetí díla objednatelem na níže uvedenou adresu objednatele:  
**Krajské ředitelství policie Jihomoravského kraje**  
**Oddělení provozu a údržby majetku**  
**Kounicova 24**  
**611 32 Brno**  
nebo v elektronické podobě ve formátu pdf. z e-mailové adresy zhotovitele:  
[REDAKCE]
6. Objednatel je oprávněn před datem splatnosti vrátit fakturu, která neobsahuje požadované náležitosti, obsahuje jiné cenové údaje nebo jiný druh plnění než dohodnuté v této smlouvě s tím, že doba splatnosti nově vystavené faktury začíná znovu běžet ode dne jejího doručení objednateli.
7. Pokud práce, které jsou předmětem plnění, budou patřit do klasifikace produkce CZ-CPA č. 41 a 43, pak je zhotovitel povinen použít režim přenesené daňové povinnosti podle § 92e) zákona č. 235/2004 Sb. o dani z přidané hodnoty, ve znění pozdějších předpisů, a to v případě, ve kterém je vykonávána ekonomická činnost. Pokud je objekt KŘP JmK využíván výlučně pro výkon veřejné správy, zhotovitel režim přenesení daňové povinnosti nepoužije. Konkrétní informace, zda předmět dílčího plnění patří do klasifikace CZ-CPA č. 41 a 43, a o využití objektu KŘP JmK budou uvedeny v dílčích objednávkách.

#### ČI. VI.

##### Podmínky provádění díla

1. Zhotovitel je povinen **zahájit** provádění díla nejpozději **do 48 hodin od objednání**, při provádění díla je zhotovitel vázán individuálními pokyny objednatele.
2. Zhotovitel je povinen **udržovat** při provádění díla pořádek a čistotu a neprodleně odstraňovat vzniklé nečistoty.
3. Zhotovitel odpovídá objednateli za škody způsobené neodborným výkonem své činnosti nebo opomenutím některé povinnosti.
4. Objednatel se zavazuje:
  - připravit v dohodnutém místě a termínu prostory pro provádění díla a umožnit zhotoviteli přístup do těchto prostor. Přesná pracovní doba bude dohodnuta mezi pověřenými pracovníky objednatele a zhotovitele,
  - zajistit pracovníkům zhotovitele vhodný prostor pro odkládání osobních věcí a pracovních pomůcek.
5. Dílo dle konkrétní dílčí objednávky bude předáno formou předávacího protokolu odsouhlaseného kontaktními osobami objednatele.  
[REDAKCE]

#### ČI. VII.

##### Odpovědnost za vady a záruka

1. Dílo má vady, jestliže provedení díla neodpovídá výsledku určenému předmětu plnění.
2. Záruční doba na dílo je **6 měsíců**.
3. V případě, že bude objednatel reklamovat vady zjištěné v záruční době, zhotovitel písemně oznámí své stanovisko k uplatněné reklamaci vady díla nejdéle do dvou pracovních dnů po obdržení písemné reklamace objednatele. V návaznosti na to nastoupí

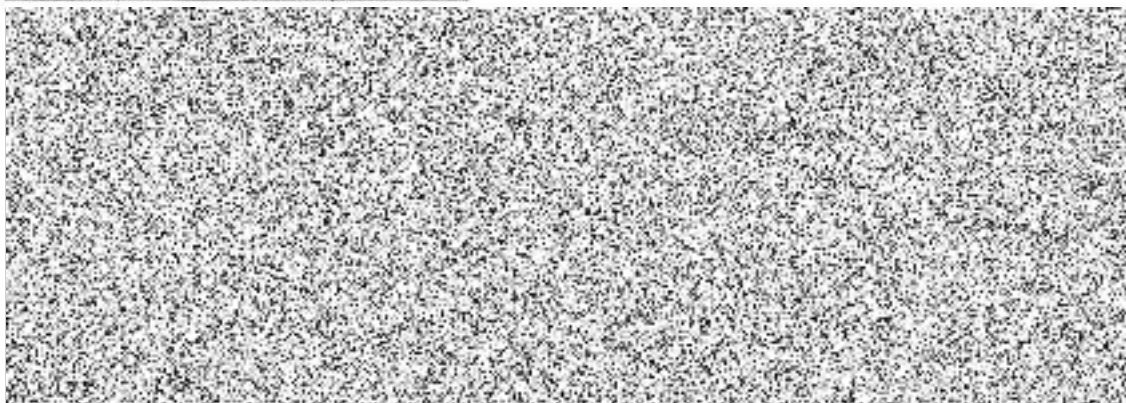
zhotovitel v pracovní dny do 48 hodin k odstranění vad, ve dnech pracovního klidu či volna první následující pracovní den.

4. Reklamované vady se zavazuje zhotovitel odstranit ve sjednaném termínu, který nesmí zásadně překročit lhůtu 10 dnů. Pouze v případě, že charakter, závažnost a rozsah vady neumožní tuto lhůtu splnit, dohodnou se smluvní strany na lhůtě delší.
5. Záruka se nevztahuje na běžné opotřebení díla a na závady způsobené násilně nebo vyšší mocí atp.

#### **Čl. VIII.**

##### **Smluvní pokuty**

1. Smluvní strany se zavazují z titulu neplnění níže uvedených závazků z této smlouvy zaplatit oprávněné straně tyto sankce:



#### **Čl. IX.**

##### **Odstoupení od smlouvy**

1. Od smlouvy lze odstoupit, pokud dojde k podstatnému porušení smluvních vztahů a pokud tento úmysl oznámí oprávněná strana druhé straně do 10 dnů od vzniku podstatného porušení povinností.
2. Za podstatné porušení se považuje, jestliže strana porušující smlouvu věděla nebo mohla vědět, že druhá strana při takovém porušení nebude mít zájem na takovém plnění smlouvy.
3. Za podstatné porušení smlouvy se považuje zejména:
  - a. prodlení zhotovitele s předáním díla déle než 10 dnů a objednatel se přitom na tomto prodlení nijak nepodílel,
  - b. objednatel nesplní své finanční závazky vůči zhotoviteli a nebude schopen poskytnout takové záruky, že je splní v náhradním termínu,
  - c. zhotovitel může také odstoupit od smlouvy, jestliže objednatel neposkytne nutné protiplnění a tím způsobí zhotovitelovu neschopnost provést určitý úkon. Odstoupení je však přípustné teprve tehdy, když zhotovitel dohodl s objednatelům písemně novou přiměřenou lhůtu ke splnění závazku a ta marně uplynula,
  - d. nesplnění kvalitativních a kvantitativních požadavků objednatele,
  - e. zjištění, že poskytovatel podléhá mezinárodním sankcím ekonomického nebo individuálního charakteru přijatých Evropskou unií vůči Rusku a Bělorusku v souvislosti s ruskou agresí na území Ukrajiny.

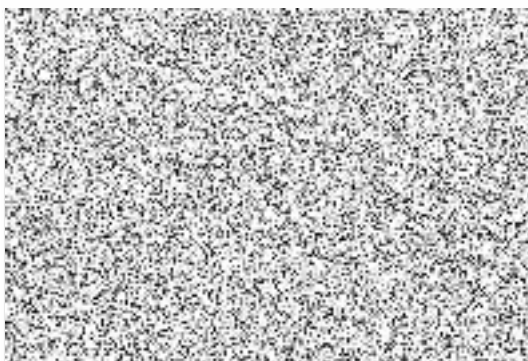
#### **Čl. X.**

##### **Závěrečná ustanovení**

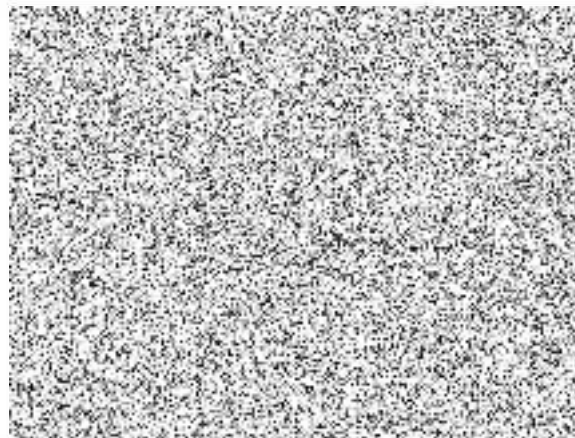
1. Tato smlouva o dílo nabývá platnosti dnem podpisu smluvními stranami a účinnosti dne 1. 1. 2024, příp. dnem uveřejnění v registru smluv, pokud nastane po uvedeném

datu.

2. Tato smlouva je uzavřena na dobu určitou do doby, kdy celková cena za předmět plnění dosáhne částky 299.000,-- Kč bez DPH, nejpozději však do 30. června 2027.
3. Tuto smlouvu lze upřesnit nebo změnit pouze písemným dodatkem odsouhlaseným oběma stranami.
4. K zániku smlouvy může dojít:
  - a) uplynutím doby, na kterou byla uzavřena,
  - b) dohodou smluvních stran,
  - c) odstoupením jednou ze smluvních stran,
  - d) výpovědí jednou ze smluvních stran bez udání důvodu. Výpovědní lhůta činí 1 měsíc a začíná plynout 1. den měsíce následujícího po jejím doručení druhé smluvní straně,
  - e) vyčerpáním celkové finanční částky uvedené ve smlouvě.
5. Pokud není v této smlouvě stanoveno jinak, řídí se právní vztahy z ní vyplývající příslušnými ustanoveními Občanského zákoníku.
6. Tato smlouva o dílo je sepsána ve dvou stejnopisech, z nichž každý má platnost originálu. Zhotovitel obdrží jeden stejnopis, objednatel taktéž jeden stejnopis.
7. Každá ze smluvních stran prohlašuje, že tuto smlouvu uzavírá svobodně a vážně, že považuje obsah smlouvy za určitý a srozumitelný a že jsou jí známy veškeré skutečnosti, jež jsou pro uzavření smlouvy rozhodující.
8. Strany vyslovují souhlas se zveřejněním (případně jiným zpřístupněním) této smlouvy, jakož i dalších skutečností souvisejících se smluvním vztahem založeným touto smlouvou, a to jak v režimu zák. č. 106/1999 Sb., o svobodném přístupu k informacím, tak případně podle jiných předpisů.
9. Tato smlouva podléhá uveřejnění dle zák. č. 340/2015 Sb., o zvláštních podmínkách účinnosti některých smluv, uveřejňování těchto smluv a o registru smluv (zákon o registru smluv). K uveřejnění v registru smluv zašle smlouvu objednatel. Strany prohlašují, že smlouva neobsahuje žádné skutečnosti, které by nebylo možno poskytnout jako informace podle zák. č. 106/1999 Sb., případně jiných předpisů, zejména důvěrné údaje, utajované informace nebo obchodní tajemství, a v důsledku toho by se neuveřejňovaly podle zákona o registru smluv.
10. Tato smlouva o dílo obsahuje 5 (slovy: pět) stran textu a dvě přílohy o 3 (slovy: třech) stranách textu.



vedoucí Oddělení  
provozu a údržby majetku



## Krycí list

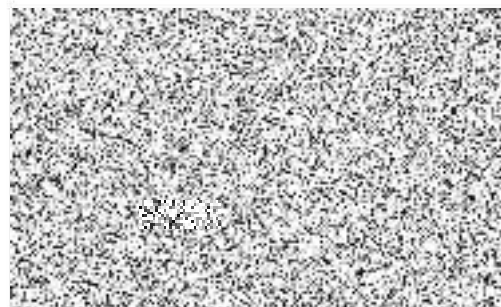
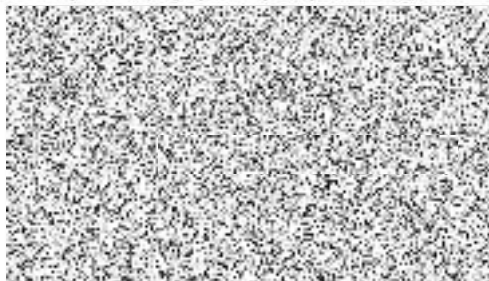
pol.	název úkonu	počet ks (bm)	cena bez DPH 1 ks/ (bm)	1 ks/ (bm)	cena bez DPH celkem	cena vč. DPH celkem
1	Kontrola a čištění spalinové cesty včetně vystavené zprávy (ks)	450	420	420	189000	189000
2	Revize spalinové cesty včetně vystavené revize (ks)	18	1800	1800	32400	32400
3	Vyvločkování spalinové cesty Ø100/mb včetně odkouření komínu	10	1000	1000	10000	10000
4	Vyvločkování spalinové cesty Ø120/mb včetně odkouření komínu	30	1200	1200	36000	36000
5	Vyvločkování spalinové cesty Ø140/mb včetně odkouření komínu	30	1200	1200	36000	36000
6	Vyvločkování spalinové cesty Ø160/mb včetně odkouření komínu	10	1200	1200	12000	12000
7	Vyvločkování spalinové cesty Ø180/mb včetně odkouření komínu	5	1500	1500	7500	7500
8	Vyvločkování spalinové cesty Ø200/mb včetně odkouření komínu	5	1500	1500	7500	7500
Celkem						330 400,-

Pozn. Ceny uveďte včetně dopravy.

Množství úkonů uvedených v položce 1 krycího listu odpovídá povinné četnosti provádění kontrol a čištění dle lhůt stanovených zákonem č. 34/2016 Sb.

Množství úkonů uvedených v položkách 2-8 krycího listu je pouze předpokládané, skutečné množství závisí na potřebách objednatele.

datum: 1. 11. 2023



**SEZNAM KOMÍNŮ**  
pro revize spalinových cest v objektech KŘP JMK

