

2023 302

Kupní smlouva

uzavřená níže uvedeného dne, měsíce a roku dle ust. § 2079 a násl. Občanského zákoníku

Smluvní strany:

CROY s.r.o.

Sídlo: Plzeňská 2599, 269 01 Rakovník

Zastoupené: Ing. Ladislavem Vybíralem, jednatelem

IČO: 451 47 647

DIČ: CZ45147647

Bankovní spojení: [REDAKCE]

e-mail: [REDAKCE]

ID datové schránky: shgwwir

Společnost zapsaná v obchodním rejstříku vedeném u MS v Praze, v oddíle C, vložce 9201

na straně jedné (dále jen „prodávající“)

a

Technické služby města Mostu a.s.

Sídlo: Dělnická 164, Most - Velebudice, PSČ 434 01

Zastoupené: Vladimírem Kubíkem, předsedou představenstva

Ing. Michalem Hartmanem, místopředsedou představenstva

IČO: 64052265

DIČ: CZ64052265

Bankovní spojení: [REDAKCE]

E-mail: [REDAKCE]

ID datové schránky: vywt2un

Společnost zapsaná v obchodním rejstříku vedeném Krajským soudem v Ústí nad Labem, v oddíle B, vložce 771

a

na straně druhé (dále jen „kupující“)

Preambule

Smluvní strany prohlašují, že údaje uvedené v záhlaví této kupní smlouvy a taktéž oprávnění k podnikání jsou v souladu s právními skutečnostmi platnými v době uzavření smlouvy. Smluvní strany deklarují, že osoby podepisující tuto kupní smlouvu jsou k tomuto úkonu oprávněny.

I.

Předmět smlouvy

- 1.1. Prodávající se touto smlouvou zavazuje odevzdat kupujícímu na podkladě provedené veřejné zakázky pod názvem „**Dodávka vozidla pro svoz odpadů**“ následující movité věci: vozidlo DAF CF 370 FAN 6x2 s nástavbou FAUN Variopress 518 a s hydraulickým jeřábem HIAB s-Hipro

(dále jen jako „movitá věc“)

a umožnit mu nabýt vlastnické právo k ní, kupující se zavazuje věc převzít a zaplatit prodávajícímu kupní cenu sjednanou v článku II. této smlouvy, včetně dokladů a písemností k movité věci se vztahující

(záruční list včetně podmínek záruky, technický průkaz vozidla, návod k obsluze v českém jazyce, prohlášení o shodě).

Technická specifikace movité věci je uvedena v Příloze č. 1 této smlouvy.

- 1.2. O dodání movité věci bude sepsán předávací protokol, který po podpisu obou smluvních stran se stává nedílnou součástí této kupní smlouvy. Součástí předávacího protokolu budou i údaje o příp. montáži, provozních zkouškách, zaškolení obsluhy apod.).
- 1.3. Prodávající se zavazuje Kupujícímu zajistit kvalifikované zaškolení obsluhy a dále dodat spolu s movitou věcí doklady, které se k movité věci vztahují, např. dodací list, atesty použitých materiálů, licenční povolení, certifikáty, prohlášení o shodě výrobku, záruční listy včetně podmínek záruky, návody k obsluze a údržbě, technický průkaz se zápisem příslušných nástaveb, technickou dokumentaci, servisní knížky a další doklady a náležitosti vyžadované k provozu a obsluze stanovené platnými právními normami. Všechny doklady budou vyhotoveny v českém jazyce.
- 1.4. Kupující se zavazuje movitou věc odebrat, pokud je bez vad a v souladu s požadovanou specifikací a zaplatit dohodnutou kupní cenu. Kupující si vyhrazuje možnost požadovat prověření technických parametrů dodávky požadovaných kupujícím v rozsahu uvedeném v kupní smlouvě Příloha č.1 Technická specifikace vozu v certifikované technické zkušebně, a to na náklady prodávajícího. Kupující si vyhrazuje možnost požadovat, aby zástupce prodávajícího byl na vyžádání kupujícího přítomen výše uvedeného prověření, a to na náklady prodávajícího.
- 1.5. Předmětem smlouvy je poskytování záručního servisu v souladu s podmínkami čl. V. této smlouvy.

II.

Kupní cena

- 2.1. Kupní cena byla sjednána ve výši:

cena vozidel s nástavbami	9 416 200,- Kč bez DPH
DPH 21%	1 977 402,- Kč
celková cena vozidla včetně DPH	11 393 602,- Kč

Cena je splatná nejpozději do 30 dnů na účet prodávajícího, uvedený v záhlaví této smlouvy.

- 2.2. Kupní cena uvedená v odst. 2.1. bude kupujícím uhrazena na podkladě vystavené faktury se splatností 30 dnů ode dne doručení faktury nebo ode dne předání movité věci, podle toho, která z těchto skutečností nastane později. Faktura musí být doložena předávacím protokolem potvrzeným oběma účastníky smlouvy.
- 2.3. Záloha na kupní cenu movité věci nebude poskytována.
- 2.4. Faktura (daňový doklad) musí splňovat náležitosti dle zákona č. 235/2004 Sb. o dani z přidané hodnoty v platném znění. V případě, že daňové doklady nebudou mít odpovídající náležitosti a přílohy je kupující oprávněn zaslat je ve lhůtě splatnosti zpět prodávajícímu k doplnění. V takovém případě není kupující v prodloužení se zaplacením kupní ceny a prodávající je povinen vyhotovit nový daňový doklad s novou lhůtou splatnosti.
- 2.5. Za den úhrady sjednávají smluvní strany den připsání fakturované částky na účet prodávajícího.

III.

Převod vlastnictví

- 3.1. Kupující nabude vlastnické právo k věci po zaplacení kupní ceny, specifikované v článku II a po faktickém předání movité věci, o čemž bude sepsán a podpisy potvrzen protokol.

- 3.2. Nebezpečí škody na movité věci přechází na Kupujícího okamžikem převzetí movité věci a potvrzením předávacího protokolu k této movité věci. Kupující nabývá úplné vlastnické právo k dodané movité věci teprve zaplacením celkové kupní ceny.

IV.

Způsob a místo převzetí movité věci

- 4.1 Prodávající se zavazuje splnit dodávku movité věci (dodat movitou věc včetně montáže a dokladů dle bodů čl. I, **do 40 kalendářních dnů ode dne uzavření kupní smlouvy a její účinnosti**).
- 4.2 Smluvní strany sjednávají jako místo plnění sídlo kupujícího na adrese: Technické služby města Mostu a.s., Dělnická 164, 434 01 Most - Velebudice.
- 4.3 Prodávající se zavazuje Kupujícímu oznámit písemně (e-mailem), termín dodání minimálně 48 hod. předem.

V.

Odpovědnost za vady, reklamační řízení

- 5.1. Prodávající garantuje kupujícímu, že movitá věc bude způsobilá ke smluvenému účelu užívání v souladu s podmínkami zadávací dokumentace výběrového řízení uvedeného shora v čl. I. této smlouvy.
- 5.2. Záruka se vztahuje na vady materiálu, funkční vady nebo vady vzniklé při výrobě, montáži nebo instalaci provedené pracovníky prodávajícího. Záruka se nevztahuje na závady vzniklé špatnou obsluhou, neodborným zacházením, použitím a instalací, které jsou v rozporu s technickými podmínkami. Dále se záruka nevztahuje na škody vzniklé v důsledku živelné katastrofy, násilného poškození, povětrnostních vlivů nebo provozu za extrémně neobvyklých podmínek. Záruka zaniká v případě neoprávněného zásahu. Odstranění vzniklé závady po dobu platnosti záruky provede prodávající nebo jím pověřený pracovník.
- 5.3. Minimální délka záruky plnění činí: 24 měsíců na kompletní vozidlo. Veškeré záruční opravy budou po dobu záruky bezplatné. Za příjezd k záručnímu servisnímu zásahu v místě sídla kupujícího, nebude v případě záruční opravy účtován poplatek za příjezd k servisnímu zásahu.
- 5.4. Kupující je oprávněn uplatnit své nároky z odpovědnosti za vady v souladu s příslušnými ustanoveními zák. č. 89/2012 Sb. (Občanský zákoník). Uplatněný nárok musí být uplatněn písemně (e-mailem) s uvedením označení vady, jejího popisu a uvedení požadovaného zákonného nároku z titulu odpovědnosti.
- 5.5. Lhůta pro započítání prací na odstranění závad sjednávají smluvní strany na dobu nejdéle 2 pracovních dní. Uvedená lhůta započne plynout okamžikem písemného oznámení reklamace prodávajícímu nebo pověřené servisní organizací. Oznámení musí být uplatněno písemně (e-mailem), pokud nebude prokazatelně dohodnuto jinak. Oprava musí být dokončena do 5 pracovních dní od zahájení opravy, pokud se strany nedohodnou jinak vzhledem ke charakteru a rozsahu opravy.
- 5.6. Prodávající se zavazuje kupujícímu poskytovat autorizovaný záruční a pozáruční servis. Tento servis musí být zajištěn v maximální dojezdové vzdálenosti do 90 km od sídla objednatele (nutno doložit seznam vlastních nebo smluvních servisních středisek prodávajícího). Veškeré náklady kupujícího související s opravou vad v záruční době budou hrazeny prodávajícím.
- 5.7. V případě jakéhokoliv porušení povinností prodávajícího, má kupující možnost od smlouvy odstoupit, tím není dotčeno právo na náhradu škody, která by tímto kupujícímu vznikla.

VI. Smluvní sankce

- 6.1 V případě prodlení se zaplacením faktury za dodanou movitou věc má prodávající právo vyúčtovat a kupující povinnost uhradit smluvní pokutu **ve výši 0,04 %** z dlužné částky za každý den prodlení.
- 6.2 Pro případ nedodržení termínu dodání movité věci sjednaného v bodě 4.1., sjednávají smluvní strany ve prospěch kupujícího právo účtovat prodávajícímu smluvní pokutu ve výši **20.000,- Kč** za každou jednotlivou movitou věc a den prodlení s dodáním movité věci. Povinnost úhrady sjednané smluvní pokuty může být nahrazena s písemným souhlasem kupujícího poskytnutím plnohodnotného vozu na dobu prodlení s dodáním movité věci.
- 6.3 V případě prodlení prokazatelného zahájení servisního zásahu bude prodávajícímu účtována smluvní pokuta **ve výši Kč 10 000,- Kč** za každý den prodlení, pokud se smluvní strany nedohodnou jinak.
- 6.4 Smluvní pokuty, sjednané touto smlouvou, hradí povinná strana nezávisle na tom, zda a v jaké výši vznikne druhé straně v této souvislosti škoda, kterou lze vymáhat samostatně.
- 6.5 Náhrada škody může být uplatněna v souladu s příslušnými ustanoveními zákona č. 89/2012 Sb. v platném znění (Občanský zákoník). Nad rámec výše uvedených smluvních pokut.
- 6.6 Výše uvedené smluvní pokuty se neuplatní prvních 5 dní od splnění podmínky pro její uplatnění.

VII. Ustanovení přechodná a závěrečná

- 7.1. Veškeré změny a doplňky této smlouvy musí být provedeny písemně, formou vzestupně číslovaných dodatků podepsaných oběma smluvními stranami.
- 7.2. Účastníci prohlašují, že tuto smlouvu uzavřeli na základě své pravé a svobodné vůle, že při jejím uzavírání nejednali v tísní či za nevýhodných podmínek, smlouvu si řádně přečetli a s jejím obsahem plně souhlasí, což stvrzují svými vlastnoručními podpisy.
- 7.3. Práva a povinnosti touto smlouvou výslovně neupravené se řídí příslušnými ustanoveními občanského zákoníku o smlouvě kupní.
- 7.4. Tato smlouva podléhá uveřejnění v registru smluv dle zákona č. 340/2015 Sb., o zvláštních podmínkách účinnosti některých smluv, uveřejňování těchto smluv a o registru smluv (zákon o registru smluv). Smluvní strany se dohodly, že smlouvu v souladu s tímto zákonem uveřejní kupující, a to nejpozději do 30 dnů od podpisu smlouvy. V případě nesplnění tohoto ujednání může uveřejnit smlouvu v registru prodávající.
- 7.5. Po uveřejnění v registru smluv obdrží kupující do datové schránky/emailem potvrzení od správce registru smluv. Potvrzení obsahuje metadata, je ve formátu .pdf, označeno uznávanou elektronickou značkou a opatřeno kvalifikovaným časovým razítkem. Smluvní strany se dohodly, že prodávající nebude, kromě potvrzení o uveřejnění smlouvy v registru smluv, nijak dále o této skutečnosti informován.
- 7.6. Sjedná se, že účastníci považují povinnost doručit písemnost do vlastních rukou za splněnou i v případě, že adresát zásilku, odeslanou na jeho v této smlouvě uvedenou či naposledy písemně oznámenou adresu pro doručování, odmítne převzít, její doručení zmaří nebo si ji v odběrní lhůtě nevyzvedne, a to desátým dnem ode dne odeslání. Účastníci sjednávají, že veškerá korespondence bude adresována na adresy uvedené v záhlaví smlouvy. Je-li na jedné straně vícero účastníků, platí, že povinnost doručit písemnost je splněna okamžikem, kdy byla doručena kterémukoliv z nich.
- 7.7. V případě, že některé ustanovení této smlouvy je nebo se stane neúčinné, zůstávají ostatní ustanovení této smlouvy účinná. Účastníci se zavazují nahradit neúčinné ustanovení této smlouvy ustanovením jiným, účinným, kterým svým obsahem a smyslem odpovídá nejlépe obsahu a smyslu ustanovení původního, neúčinného. Účastníci sjednávají, že veškeré spory z této smlouvy budou řešit primárně dohodou.

- 7.8. Tato smlouva je platná dnem podpisu oběma smluvními stranami a účinná dnem zveřejnění v registru smluv dle zákona č. 340/2015 Sb., o zvláštních podmínkách účinnosti některých smluv, uveřejňování těchto smluv a o registru smluv (zákon o registru smluv).
- 7.9. Při nakládání s osobními údaji se smluvní strany řídí nařízením Evropského parlamentu a Rady (EU) 2016/679 ze dne 27. dubna 2016 o ochraně fyzických osob v souvislosti se zpracováním osobních údajů a o volném pohybu těchto údajů a o zrušení směrnice 95/46/ES (obecné nařízení o ochraně osobních údajů).
- 7.10. Smlouva je vyhotovena ve dvou vyhotoveních s platností originálu, přičemž každá ze smluvních stran obdrží jedno vyhotovení.

Přílohy:

Příloha č. 1 - Technická specifikace stroje

Příloha č. 2 - Fotodokumentace vozidla určeného k dodání

V Mostě dne

Za prodávajícího:

**Ladislav
Vybíral**

Digitálně podepsal
Ladislav Vybíral
Datum: 2023.12.19
15:37:44 +01'00'

Ing. Ladislav Vybíral
jednatel

Za kupujícího:

**Vladimír
Kubík**

Digitálně podepsal
Vladimír Kubík
Datum: 2023.12.20
12:25:39 +01'00'


Vladimír Kubík
předseda představenstva
Technické služby města Mostu a.s.

**Ing. Michal
Hartman**

Digitálně podepsal Ing.
Michal Hartman
Datum: 2023.12.21
08:12:45 +01'00'

Ing. Michal Hartman
místopředseda představenstva
Technické služby města Mostu a.s.

Technická specifikace dodávky

Identifikace veřejné zakázky	
název	Dodávka vozidla pro svoz odpadů
druh	dodávky
datum vyhlášení	6. listopadu 2023
Zadavatel	
název	Technické služby města Mostu a.s.
zastoupen	Vladimír Kubík, předseda představenstva, Ing. Michal Hartman, místopředseda představenstva
sídlo	Dělnická 164, Most – Velebudice, PSČ 434 01
IČ	64052265
profil zadavatele	https://www.tenderarena.cz/profilys/tsmost
Pověřená osoba (v souladu s § 43 zákona č. 134/2016 Sb.)	
název	Forad Consult, s.r.o.
sídlo	Rybalkova 1323, Louny 440 01
IČ	28578694
kontaktní osoba	

Účastníkem nabídnutý předmět plnění musí splňovat veškerou níže uvedenou technickou specifikaci. Splnění veškeré technické specifikace účastník níže čestně prohlásí.

Nákladní vozidlo s nástavbou pro svoz a lisování odpadu z podzemních kontejnerů

Požadované provedení svozového vozidla na obsluhu podzemních kontejnerů pro sběr tuhého komunálního odpadu, jeho vyklápění a nakládání do sběrného zásobníku s lineárním stlačováním a pro jeho přepravu do sběrného dvora.

Zadavatel požaduje dodání zcela nového vozidla vč. nástaveb, popř. dodání zánovního vozidla, které odpovídá níže uvedených technickým a provozním požadavkům, jehož stáří není delší než 12 měsíců (platí údaj od data 1. registrace) s proběhem do max. 10.000 km.

Podvozek

Podvozek s celkovou hmotností min. 26.000 kg v provedení, které je vhodné pro komunální provoz v režimu svozu odpadu (časté zastavování a rozjíždění, pohon pracovních nástaveb přes PTO podvozku, nerovnoměrné zatěžování při nakládání a při přepravě odpadu)

Celková technická hmotnost podvozku min. 27.000 kg

Systém pohonu 6x2 s poháněnou 1. zadní nápravou a říditelnou 2. vlečenou zadní nápravou

Hnací náprava musí být vybavena uzávěrou diferenciálu

Odpružení 1. řídicí nápravy mechanické nebo vzduchové, odpružení obou zadních náprav vzduchové s možností přestavování pro nastavení provozní výšky rámu podvozku

Hnací jednotka – motor vznětový, zdvihový objem min. 10,0 l s výkonem min. 265 kW a max. točivým momentem min. 1.800 Nm. Emisní provedení dle normy Euro 6.

Převodovka – automatizovaná nebo automatická, min. 12 rychlostních stupňů pro jízdu vpřed, programování převodovky vhodné pro svozová vozidla.

Rozvor náprav (mezi 1. a 2. nápravou) menší než 4.0 m

Nádrž ALU (hliníková) o kapacitě min. 300 lit, nádrž na Ad-Blue o kapacitě min. 40 lit

Pneumatiky o rozměru 315/70 R 22,5 nebo 315/80 R 22,5, na hnací nápravě záběrové

Kabina vozidla o obstavitelnosti min. 1+1, vzduchem odpružené sedadlo řidiče

Datové rozhraní – vstun FMS

Klimatizace kabiny
Autorádio a přípojka pro mobilní telefon
Přípojky pro napájení spotřebičů 12V a 24 V v interiéru kabiny
Determální prosklení kabiny
Přídavné oranžové LED-výstražné majáky na kabině, 2 ks
Barva kabiny - bílá

Sběrná lisovací nástavba

Svozová nástavba s lineárním stlačováním odpadu, lisovací poměr min. 1 : 6
Využitelná kapacita zásobníku min. 18,0 m ³ (je požadován údaj o velikosti úložného prostoru bez započtení objemu zadního vkládacího prostoru)
Zásobník s plochými stěnami zásobníku bez výztužných bočních profilů
Zadní spodní nakládací vana o kapacitě min. 1,5 m ³
Zadní lisovací a vkládací zařízení pro mechanické zpracování odpadu a jeho posun (vtlačení) do prostoru v zásobníku
Pohyblivý dopravní štít (deska) v zásobníku pro stlačování odpadu a jeho vysunutí zpět při vyprazdňování zásobníku
Provedení podlahy ve vaně zadního dílu z vysoce odolné oceli (třídy XAR, atd.) o síle plechu min. 8 mm
Provedení bočních stěn ve vaně zadního dílu z vysoce odolné oceli (třídy XAR, atd.) o síle plechu min. 5 mm
Provedení zadního dílu nástavby pro vrchní vyklápění odpadu z polo podzemních a velkokapacitních nadzemních kontejnerů např. se systémem Kinshöfer
Hydraulicky ovládaná sklopná deska s aretací
Ochrana vnitřní instalace a hydraulického vedení proti poškození při vysypání odpadu
Pracovní osvětlení nakládacího prostoru min. 2 světlomety
Zadní osvětlovací sada podvozku s LED-světlomety dole a nahoře
Centrální automatické mazání svozové nástavby a přídavného manipulačního jeřábu pomocí automatického vysokotlakého mazacího zařízení.
Systém nouzového ovládní pro vypnutí nástavby (Stop)
Ovládací pult nástavby v kabině vč. kamerového systému a zobrazením informací o provozním stavu nástavby, vlastní servisní informační systém nástavby
Pracovní osvětlení nástavby se 2-ma ks oranžových LED-majáků
Barva nástavby - bílá

Manipulační hydraulický jeřáb

Provedení jeřábu vhodné pro obsluhu podzemních sběrných nádob na komunální odpad
Hydraulický nakládací a manipulační jeřáb s kapacitní třídou min. 190 kNm
Boční dosah jeřábu s hydraulickým výsuvem min. do vzdálenosti 10,0 m
Hydraulická otoč jeřábu s pracovním rozsahem min. 200°
Systém pro navýšení zdvihací síly ramene při malém vyložení (při zvedání břemene vedle vozidla) se zdvihacím výkonem min. 4.250 kg při stranovém vyložení min. 2,0 m
Systém vysokotlaké filtrační jednotky v hydraulické soustavě
Systém pro tlumení rázů v hydraulickém systému ovládní pohybu pro zamezení doběhu pro horizontální i vertikální pohyby výložníku jeřábu
Rozpětí opěrných nohou s výsuvem do min. 5,5 m
Systém hydraulicky ovládaného pohybu při výsuvu a zasunutí opěrných nohou
Systém rádiového dálkového ovládní funkcí výložníku s proporcionálním ovládním pohybových funkcí

Přídavné hydraulické vedení na výložníku a rozšíření ovládacího rozvaděče pro připojení min. 2 dalších hydraulických funkcí pro provoz s aktivními pracovními adaptéry / pracovními koncovkami na závěsném háku výložníku vč. sady tlakových rychlospojek – zde požaduje zadavatel kompatibilitu pro připojení ovládacího adaptéru pro sběrné nádoby např. typu Kinshöfer. Adaptér není předmětem této poptávky, bude před uvedením vozidla do provozu dodán pro montáž na nastavbu stávající od zadavatele.

Systém nouzového ovládní pro vypnutí nastavby (Stop), vlastní servisní informační systém nastavby

Přídavné LED-světlomety na výložníku pro osvětlení pracovního prostoru

Nastavení pracovní funkce jeřábu pro provoz s nastavbou na lineární stlačování odpadu

při svozu v odpadovém hospodářství

Bezpečnostní systém a nastavení ochranné funkce jeřábu pro eliminaci mylné obsluhy při svozu v odpadovém hospodářství

Barevné provedení jeřábu zadavatel nepředepisuje.

Ostatní požadavky:

Vozidlo musí odpovídat v České republice platným předpisům a legislativě pro provoz silničních a svozových vozidel.

Předplacený servis na podvozek, nastavbu a hydraulický jeřáb po dobu 2 let od předání předmětu dodávky započten do prodejní ceny

Předložení seznamu možných servisních partnerů pro jednotlivé komponenty při předání vozidla

Název účastníka zadávacího řízení	CROY s.r.o.
Sídlo/místo podnikání	Plzeňská 2599, 269 01 Rakovník
IČ	451 47 647
Osoba jednající za nebo jménem účastníka ZD	Ing. Ladislav Vybíral, jednatel

Jako účastník zadávacího řízení na zadání specifikované veřejné zakázky tímto čestně prohlašuji, že námi nabízené vozidlo s nastavbami plní veškeré požadavky uvedené v technické specifikaci dodávky viz výše.

- 7 -12- 2023

V Rakovníku dne

.....
Ing. Ladislav Vybíral, jednatel

PKS č. 1

Technické služby města Mostu a.s.
Dělnická 164
434 01 MOST-Velebudice

V Rakovníku 5.12.2023

Nabídka uchazeče : „Dodávka vozidla pro svoz odpadů“ pro VZ0176684



Nákladní vozidlo typ DAF CF 370 FAN 6x2 s nástavbou pro svoz a lisování odpadu typ FAUN Variopress 518 a s manipulačním jeřábem typ HIAB S-Hipro 230w pro obsluhu podzemních kontejnerů na komunální odpad.

Stav navrhovaného vozidla : Zánovní vozidlo z flotily předváděcích a pronájemních vozidel výrobce nástaveb firmy FAUN FAUN Umwelttechnik GmbH & Co. KG, www.FAUN.com. Datum 1. registrace je 3.4.2023, předpokládáný proběh vozidla v době dodání je max. 8000 km, na vozidlo a jeho nástavby je poskytována záruka 24 měsíců.

Podvozek DAF CF 370 FAN 6x2, celková hmotnost 26.000 / 27.000 kg, výkon motoru 270 kW

Typ vozidla	DAF CF 370 FAN 6x2
Provedení	Podvozek pro silniční provoz
Rozvor náprav	3.800 + 1.400 mm
Systém pohonu	6 x 2 s říditelnou 1. a 3. nápravou, 2. náprava je vybavena uzávěrou diferenciálu vzadu
Systém odpružení vozidla	PN – parabolická pera, 2xZN – vzduchové měchy, možnost nastavování výšky rámu
Pneumatiky	Goodyear 315/70R22,5, PN - silniční, 1.ZN - záběrové typ M+S, 2.ZN – silniční
Celková hmotnost podvozku legislativní	26.000 kg
Celková hmotnost podvozku technická	27.000 kg
Max. zatížení náprav	8.000 kg / 11.500 kg / 7.500 kg
Motor Paccar MX-11 - provedení	Řadový 6-ti válec, zdvihový objem 10,7 lit
Systém plnění normy EURO 6	Filtr částic DPF+cirkulace EGR+system AdBlue+SRC oxidační katalyzátor
Výkon a točivý moment	270 kW (367 PS) při 1.600 1/min 1.900 Nm při 900-1125 1/min
Alternátor a akumulátory	28V/120 A, 2x12 V/210 Ah

Firma C R O Y s. r. o., Plzeňská 2599, 269 01 Rakovník, tel. 313-512303, 251111, fax 313-517095, IČO 45147647, DIČ CZ 45147647. Obchodní rejstřík MS Praha, oddíl C, vložka 9201. Bankovní spojení : KB Rakovník. č.ú. 239940-221/0100 www.croy.cz E-mail: unimoc@croy.cz kvst@cs.croy.cz

Hlavní převodovka, počet rychlostí	Výrobce ZF, typ TraXon typ 12TX2010 DD, 12 st. pro jízdu vpřed, 4 st. pro jízdu vzad.
Systém řazení	Automatizovaná převodovka s předvolbou jízdních režimů
Palivová nádrž	340 lit (ALU)
Nádrž na AdBlue	45 lit na levé straně
Kabina, počet sedadel	Ocelová sklopná, 1 + 1
Komunikační rozhraní	ANO (FMS 2.0)
Servisní a kontrolní systém	ANO
Řízení vozidla	Levostranné
Klimatizace a topení kabiny	ANO
Výbava v kabině	Rádio Pioneer s připojením Handy, zásuvka v kabině 24V /15A a 12V/20A, přípojka OBU
Výbava dle legislativy ČR	ANO

Provedení a výbava podvozku :

- ✓ Krátká kabina 2,3 m, ocelová, tónovaná skla, elektrické stahování oken, 4-bodové uložení
- ✓ Vyhřívání vnější zpětná zrcátka, elektricky přestavitelná
- ✓ Halogenové hlavní světlomety, LED-denní osvětlení, přídavné mlhové světlomety
- ✓ Centrální zamykání kabiny
- ✓ Barevné provedení kabiny – briliantová bílá H3279 WHITE, rám vozidla – šedá barva, disky kol – stříbrná barva
- ✓ Obložení zadní stěny kabiny -PVC-vinyl
- ✓ Vzduchem odpružené sedadlo řidiče Luxury Air, přestavitelné, 2-stupňové vyhřívání sedadla, Potah Marilyn, opěrky paží
- ✓ Pevné sedadlo spolujezdce, potah Marilyn
- ✓ Odkládací přihrádka na motorovém tunelu
- ✓ Systém automatické kontroly teploty v interiéru ATS a klimatizace ATC
- ✓ Pylový filtr s aktivním uhlím v systému ventilace
- ✓ Měnič napětí 24V/12V s výstupem 20 A
- ✓ Dálkové ovládání výšky podvozku ECAS
- ✓ Datový výstup FMS
- ✓ Digitální tachograf VDO, tachmetr s ukazatelem rychlosti km/h
- ✓ Tempomat, omezovač rychlosti 85 km/h (ECO) 90 km/h standardní režim
- ✓ Audio-systém Pioneer, 2 reproduktory, antény pro AN/FM, 2x pro mobilní telefon
- ✓ Systém brzd vozidla s AEBS-3, systém hlídání odstupu vpředu ACC., Info-TFT-displej v kabině 5"
- ✓ Jízdní asistent pro hlídání jízdního pruhu
- ✓ Stabilizační jízdní systém vozidla VSC
- ✓ Signalizace jízdy zpět
- ✓ Řiditelná vlečená zadní náprava vozidla 7,5 t
- ✓ Zadní nápravy se vzduchovým odpružením
- ✓ Pneumatiky Goodyear o rozměrech 315/70 R 22,5
- ✓ Motor Paccar MX-11, Common Rail-systém vstřikování, 270 kW, max. 1.900 Nm
- ✓ Motorová brzda MX, zajišťovací brzda, koutoučové brzdy vpředu a vzadu, systém EBS, vyhřívání vysoušeč tlakového vzduchu
- ✓ Systém čištění spalin DPF / SRC, vodorovná poloha výfuku
- ✓ El. přípojky pro nástavby a další spotřebiče

- ✓ Vedlejší pohon motoru 1 ks , trvalý pohon pro přímý pohon čerpadla, vedlejší pohon na převodovce zapínatelný 1 ks
- ✓ Sání motoru vyvedené nahoru nad kabinu
- ✓ Sada nářadí a příslušenství

Další výbava vozidla :

- ✓ Monáž 2 ks výstražných LED-majáků Hella na kabině vozidla
- ✓ Instalace kabeláže pro GPS-monitoring podvozku a nástaveb

Nástavba s lineárním stlačováním FAUN Variopress II 518 (V19B)

Typová řada Variopress II vznikla na základě dlouholetých zkušeností a s použitím nejmodernějších technologií v nedávné době tvoří v současné době co do technických a ekonomických parametrů vrchol současné světové produkce.

K hlavním přednostem navrhovaných nástaveb patří :

- Moderní technologie výroby s použitím laserového řezání profilů, spojování jednotlivých panelů a stavebních částí pomocí svářecích automatů a použití elektronických měřicích přístrojů pro kontrolu výrobních tolerancí
- Propracovaná robustní konstrukce nástavby s využitím dlouhodobých zkušeností – provedení výtlačného štítu umožňuje lepší využití vnitřního prostoru nástavby ve prospěch odpadu objemu odpadu s výhodou zkrácení rozvoru vozidla pro daný objem nástavby, popř. dosažení lepšího rozložení hmotnosti mezi přední a zadní nápravou u vozidla s plným zásobníkem.
- Použití kvalitních materiálů (ocel XAR, pevnostní oteřu odolné oceli) a prvků hydraulické soustavy renomovaných výrobců

Sběrná nádoba s hladkými klenutými bočními stěnami zásobníku (úspora hmotnosti ca. 400-500 kg) oproti původnímu typu se žebrováním, nástavba je svařená z pevného oteřu-odolného plechu.

Výtlačný štít je ovládán teleskopickým hydraulickým válcem s řízením pracovního tlaku hydrauliky dle pracovní polohy, který zabezpečuje jeho pohyb, slouží zároveň jako lisovací deska pro větší zhutnění materiálu. Na ovládacím pultu lze nastavit intenzitu stlačení, popř. funkci bez protitlaku pro plasty nebo Bio-odpady. Patentované uložení vodící desky zabraňuje poškození vodících elementů. Nakládací vana je elasticky uložena za účelem snížení opotřebení a hlučnosti při podávání.

Zadní část nástavby obsahuje nakládací a lisovací zařízení (lopatu), vedenou pomocí 4 rolniček ve vodících kolejnicích, upínací rám DIN 30 731 pro vyklápěč, ovládací prvky a osvětlení. Pro přepravu pracovníků jsou na pravé a levé straně umístěny 2 ks bezpečnostních stupaček. Automatické zajišťování a odjišťování zadní části nástavby je řešeno pomocí zajišťovacích tyčí, které jsou ovládané hydraulicky. Zadní díl je do výšky ca. 1300 mm k dotykové ploše zásobníku utěsněn pomocí předávného gumového těsnění. Pohyblivé části a kluzné plochy zadního dílu je možné manuálně mazat pomocí centrálního rozvodu mazacího tuku na boku nástavby.

Hydraulická soustava – dvoukruhové čerpadlo DANFOS FLM (dodané firmou FAUN) s pohonem přímo od motoru / od převodovky přes elektromagnetickou spínací spojku. Hydraulické otevírání a zavírání zadního víka. Jištění hydrauliky proti nechtěnému poklesu zadního víka. Vzpěry pro zajištění zadního víka při údržbě.

Elektronické jištění a řízení všech funkcí nástavby pomocí systému **FAUN Control Systém (FCS)** s přenosem dat pomocí systému CAN-Bus zajišťuje minimalizaci možnosti poruchy, omezení mechanického opotřebení pohyblivých částí, minimalizaci času obsluhy a spotřeby pohonných hmot vozidla : automatická regulace otáček motoru podvozku v závislosti na práci nástavby, nouzový TOTAL STOP - stav, zpětný chod, automatický, poloautomatický a jednocyklový provoz nakladače. Ovládací pult v kabině vozidla a vnější ovladače v zadní části nástavby. Možno zvolit provoz dle druhu vykonávané práce. Ovládání nakladače po obou stranách nástavby vč. nouzového tlačítka, akustického varovného signálu k řidiči v kabině a tlačítka na nouzové uvolnění sběrných nádob – zpětný chod.

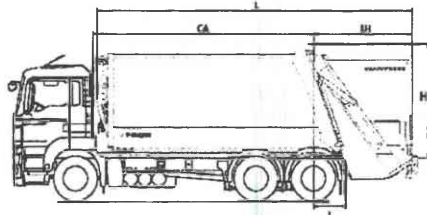
Držák registrační značky vzadu nahoře, zdvojená zadní sdružená světla. Bezpečnostní šrafování, popisky ovladačů v českém jazyce, označení mazacích míst nastavby. Montážní rám nastavby na podvozku je žárově zinkován a lakován. Plastové blatníky na zadní nápravě. Boční podjezdové zábrany. Lakování nastavby – fosfátování, základní nástřík, dvousložkový vrchní lak v odstínu RAL.

Ovládací, kontrolní a servisní systém FCS

Ovládací panel v kabině a Command modul, displej na ovládacím panelu je rozdělen na 2 zóny – monitorování prostoru za vozidlem a přehled aktuálních funkcí nastavby. Ovládání pomocí otočného ovládače předvoliče a samostatných tlačítek pro přímou volbu funkce. V pravém horním rohu displeje je pole pro indikaci chybového hlášení. Systém ovládání umožňuje nastavení řady funkcí, např. počtu nakládacích cyklů pro spuštění lisování, počet cyklů během jízdy, intenzita lisování od 0-100 %, blokace funkcí, kolizní ochrana, menu list závad nastavby, počet provozních hodin, atd.



Základní technické údaje FAUN Variopress 516 pro vozidla 18 t



Nástavba Faun Variopress II		Typ 518 (V19B)	
Kapacita zásobníku	m ³	18,0	
Kapacita vkladací vany	m ³	1,87	
Lisovací poměr		1 : 5-6	
Hmotnost nastavby ca.	kg	5.810	
Délka L	mm	6.195	
Šířka	mm	2.550	
Výška H	mm	2.445	
Doporučený rozvor náprav (orientačně, dle kabiny)	mm	3700+4200	
Celková hmotnost podvozku	kg	26.000 kg	
Materiálové provedení nastavby			
Podlaha zásobníku		Otěru odolná ocel 4 mm, pevnost 490-630 N/mm ²	
Stěny zásobníku		Otěru odolná ocel 4 mm, pevnost 490-630 N/mm ²	
Vedení výtlačného štítu		U 80 DIN 1026, pevnost 340-470 N/mm ²	
Nakládací vana zadního dílu		8 mm ocel XAR 400, pevnost 1300 N/mm ²	
Boční stěny zadního dílu		5 mm ocel XAR 400, pevnost 1300 N/mm ²	
Nakládací hrana		8 mm ocel, pevnost 490-630 N/mm ²	
Lisovací deska (lopata)		5 mm ocel XAR 400, pevnost 1250 N/mm ²	

Montážní rám	6 mm ocel, pevnost 490-630 N/mm ²
Příkon ca.	50 kW
Doba vyprázdnění ca.	120 vteřin

Navrhovaná výbava nástavby :

- nástavba Variopress II (V19), typ 518 s výtlačným štítem a nakladačem vč. montáže
- podlaha nakládací vany 8 mm XAR 400 (série)
- možnost proměnlivého nastavení lisovacího tlaku pro separaci a bio-odpady
- 2 x výstražný oranžový LED maják HELLA na nástavbě vč. ochranné klece
- 2 x LED-pracovní světlo na zadním dílu vpravo a vlevo pro osvětlení pracovního prostoru
- 2 x brzdové, koncové, směrové a zpětné LED-světlo na zadním dílu nástavby dole
- 2 x brzdové, koncové a směrové světlo na zadním dílu nástavby nahoře
- 1 x mlhové zadní světlo, osvětlení registrační značky
- ALU-boční zábrany proti podjetí a zadní plastové blatníky, úprava obrysových světel
- pohon čerpadla nástavby od PTO-motoru vozidla
- přídatné gumové těsnění výtlačného štítu proti propadávání odpadu za štít po stranách a nahoře
- ocelová stírací lišta na výtlačném štítu na podlaze
- držák vč. lopaty a koštěte
- indikace zatížení zadní nápravy vozidla v systému Faun FCS
- CE-systém ovládání nástavby FAUN Control Systém vč. servisního systému a diagnostiky
- centrální automatické mazání celé nástavby typ Bekamax SS 14 míst vč. spojky pro tlakové mazání nástavby HR HIAB
- vypouštěcí kohout 1,5" na tekutiny vpravo a vlevo ve vaně zadního dílu
- zadní ovládací panely na obou stranách nástavby pro zapínání pracovního cyklu a oterování zadního dílu, systém nouzového zastavení nástavby STOP
- systém vizuálního sledování prostoru za vozidlem kamera s mikrofonem a barevný displej Faun FCS a s reproduktorem v kabině vozidla
- lakování nástavby v odstínu H3279 WHITE (DAF)
- výstražné (nápadné) označení vozidla dle ECE-R48,
- zadní výstražné cedule a označení vozidla „A“ vpředu a vzadu

Výbava nástavby v souladu s novým předpisem EN 1501-1 : 2021 :

- 1) Úprava zadního dílu BEKKER pro horní vysypání odpadu ze sběrných nádob do nástavby pomocí hydraulického jeřábu, sklopná hydraulicky ovládaná směrová a uzavírací deska
- 2) Společná montáž na vozidlo s HR typ Hiab vč. zvětšené společné olejové nádrže a programový funkce HR HIAB pro svozové vozidlo, By-Pass vedení v hydraulickém systému
- 3) Zakrytí hydraulických vedení a válců pro ovládání zadního nakladače v zadním dílu nástavby, skluzná deska a nosná deska pro adaptér Kinhofer, gumové dorazy
- 4) Úprava hydraulického vedení a el. instalace pro montáž nakládacího jeřábu.

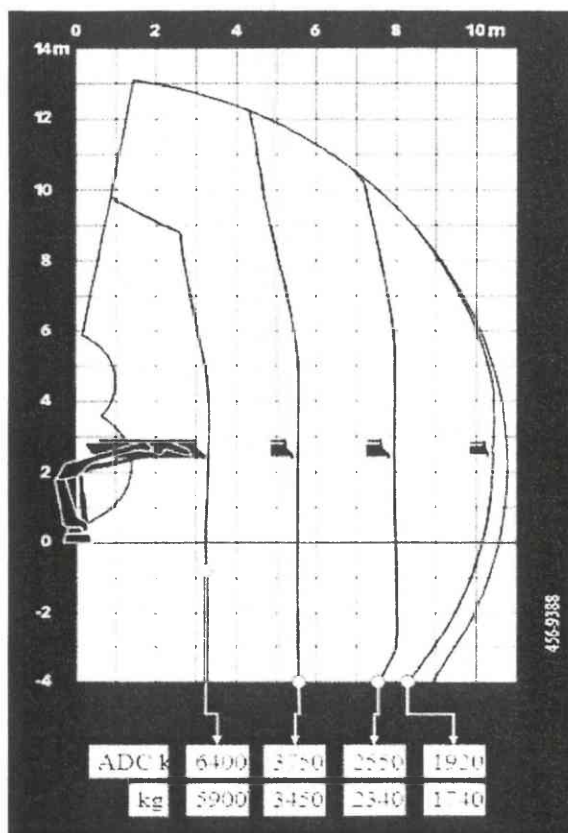
Nástavba odpovídá předpisům ČSN EN 1501-1+A1 a směrnici 89/392/EHS a NV č. 170/1997 Sb.

Hydraulický nakládací jeřáb HIAB typ S-Hipro 230w (250 kNm)

HIAB S-HiPro 230W je navržen tak, aby osvědčil požadavkům podzemního sběru odpadu ve stále přeplněných městských prostorách. Díky zvýšené nosnosti a průkopnickým inovacím v oblasti manipulace s břemeny je ovládání jeřábu pro operátory jednoduché a bezpečné. S nosností 19,5 tm a dosahem 10,8 metru jde vyprazdňování podzemních kontejnerů rychlé a bezpečné.

Základní technické údaje :

Výkonnostní třída HR	191 kNm (19,5 tm)
Nosnost HR při vysunutí	4.350 kg při 2,2 m / 2.420 kg při 4,1 m / 1.740 kg při 5,7 m
Hydraulický dosah výložníku	max. 10,8 m



Provedení a výbava :

Základní model s vertikálním sloupem a otočí 415°

Systém centrálního mazání

Systém zalamování a přepákování typu B

Hydr. ovládací ventily se zpětným zámkem na zvedacím válci, zalamovacím válci a výsuvu výložníku.

Tlakový filtr v hydr. systému.

Systémy ADS, LSS a ADV pro zvýšení výkonu nástavby a zajištění útlumu v hydraulice při manipulaci s výložníkem v horizontální a vertikálním směru pohybu.

3-dílný výložník s max. dosahem do 10,8 m, zakončený hákem

Systém hydraulicky ovládaných opěr do max. 5,5 m šířky.

Systém dálkového ovládání Hiab Combi Drive 2 – 24 proporcionálně ovládaných a 12 spínatelných funkcí, Elektronický systém Space X4, 24 V

Bezpečnostní provedení CE

Systém automatické kontroly pro přepravu vozidla (výložník a opěrné nohy)

Přídavné pracovní LED-osvětlení HR na pravé straně v místě zalamování, zvedacího dílu a pod zvedacím ramenem

Montáž na vozidlo společně s nastavbou Faun, programování funkcí pro svoz odpadů, omezení otoče v horizontálním směru na 200°

Přídavné hydraulické vývody (aktivace) pro napojení adaptétu Kinshofer KM 920

ASC – Automatic Speed Control

ASC poskytuje o krok menší nárůst zvedací kapacity až o 10 %, a to vše jedním plynulým a nepřetržitým pohybem. Tato funkce, jedinečná pro Hiab, se zapíná automaticky, což znamená, že operátor nic necítí ani si nevšimne. Funkce se aktivuje, jakmile dosáhnete běžného limitu nosnosti, což znamená, že stále můžete zvednout náklad tam, kde by se jiné jeřáby úplně zastavily. Aby se kompenzovalo zvýšení kapacity, rychlost vnitřního a vnějšího výložníku je mírně snížena. Strop kapacity, bezpečnost a účinnost jsou touto funkcí výrazně zvýšeny.

ADC – Automatic Duty Control

Jedinečná a patentovaná funkce Hiab Automatic Duty Control (ADC) je jediným plně automatickým systémem svého typu na trhu. Může zvýšit uvedenou nosnost vašeho jeřábu v aplikacích se zavěšeným zatížením o 10 %, aniž by došlo k dodatečnému namáhání nebo únavě ocelové konstrukce. To pomáhá snížit údržbu po dobu životnosti jeřábu. Pokud váš jeřáb zaznamená tlak na špičku výložníku směrem nahoru – například při kopání nebo vrtání – kapacita se automaticky vrátí na normální úroveň. S ADC můžete bezpečně provádět zdvihy, které by jinak přesáhly nosnost jeřábu, a v případě potřeby vysokokapacitního výtahu můžete pokračovat v práci bez přerušení. ADC zvyšuje všestrannost jeřábu a zvyšuje jeho použitelnost.

Kupní cena zboží je pevná, nejvýše přípustná a bude účtována v Kč na základě faktury-daňového dokladu vystaveného dle platných daňových zákonů včetně DPH v zákonné výši. Nabídková cena zahrnuje všechny náklady uchazeče na plnění dodávky vč. dopravného, zajištění kurzových vlivů, pojištění dopravy, zaškolení obsluhy a předání dokumentace pro provoz vozidla, příslušenství a pro jeho registraci dle této nabídky.

Rekapitulace navrhovaného zboží v nabídce uchazeče vč. záruk a dalších servisních služeb, které jsou zahrnuty v nabídkové ceně :

- 1) Vozidlo DAF CF 370 FAN 6x2 s nastavbou na lineární stlačování odpadu FAUN Variopress 518 a s hydraulickým jeřábem HIAB S-Hipro 230w
- 2) Záruka na zboží v délce 24 měsíců od data jeho předání kupujícímu
- 3) Servisní smlouvy na bezplatné provedení servisu v době záruky, tj. po dobu 24 měsíců (výrobem předepsané prohlídky-materiál a práce) pro všechny položky sestavy (DAF, FAUN a HIAB)

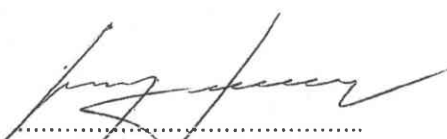
Kupní cena 1 ks vozidla DAF CF 370 FAN 6x2 s nástavbami FAUN
Variopress 518 a HR HIAB S-Hipro 230W vč. servisních služeb
celkem v Kč bez DPH činí Kč 9.416.200,--
DPH ve výši 21 % činí Kč 1.977.402,--
Kupní cena 1 ks vozidla DAF CF 370 FAN 6x2 s nástavbami FAUN
Variopress 518 a HR HIAB S-Hipro 230W vč. servisních služeb
celkem v Kč vč. bez DPH 21 % činí Kč 11.393.602,--

Dodací lhůta kompletního vozidla :

Celková dodací lhůta 1 ks svozového vozidla DAF CF 370 vč. nástavby
FAUN Variopress 518 a HR HIAB 230w činí maximálně 40 dnů

Pro projednání jednotlivých bodů nabídky jsme Vám kdykoli k dispozici.

V Rakovníku, dne - 7 - 12 - 2023


.....
Ing. Ladislav Vybíral
Jednatel společnosti



Nabídku zpracoval :
Ing. Milan Kužel
Mob. 602-622 973

Fotodokumentace k nabídce uchazeče :

Nabídka uchazeče : „Dodávka vozidla pro svoz odpadů“ pro VZ0176684









