

Smlouva o dílo
na úklidové práce na území
městské části Praha 6

OBLAST 2

uzavřená mezi

Městskou částí Praha 6

a

společností SNEO, a.s.

Městská část Praha 6

se sídlem: Čs. armády 23, 160 00 Praha 6

IČ: 00063703

bankovní spojení: Česká spořitelna, a.s. – pobočka Praha 6

číslo účtu: 27-2000866399/0800

zastoupená: Mgr. Jakubem Stárkem, starostou

dále jen "**objednatel**" na straně jedné

a

SNEO, a.s.

se sídlem: Nad alejí 1876/2, 162 00 Praha 6

IČ: 27114112

bankovní spojení: Komerční banka a.s.

číslo účtu: 35 – 096 189 0217/0100

zastoupená: Zdeňkem Hořánkem, předsedou představenstva

Ing. Janem Deckerem, CSc., místopředsedou představenstva

zapsaná v OR vedeném Městským soudem v Praze, oddíl B, vložka 9085

dále jen "**poskytovatel**" na straně druhé

objednatel a poskytovatel společně jako "**smluvní strany**"

uzavírají níže uvedeného dne, měsíce a roku dle § 2586 a násl. zákona č. 89/2012 Sb., občanský zákoník, ve znění pozdějších předpisů (dále jen "**občanský zákoník**")
tuto

Smlouvu o dílo
(dále jen "**smlouva**")**Článek 1.**
Základní ustanovení

- 1.1. Poskytovatel se touto smlouvou zavazuje provádět po dobu jejího trvání pro objednatele úklidové práce v místě plnění této smlouvy, a to v konkrétním rozsahu a za konkrétních podmínek stanovených touto smlouvou a Rámcovou smlouvou o poskytování služeb drobné údržby a oprav, údržby zeleně č. S 370/2016/OSM ze dne 9.5.2016 ve znění pozdějších dodatků (dále jen "**rámcová smlouva**"). Smluvní strany se dohodly, že místo vystavení objednávky dle rámcové smlouvy uzavírají tuto smlouvu o dílo.
- 1.2. Objednatel se touto smlouvou zavazuje zaplatit poskytovateli za provedené dílo cenu, a to ve výši a za podmínek stanovených touto smlouvou.

Článek 2.
Předmět díla

- 2.1. **Periodický úklid**

Periodický úklid zahrnuje strojní (mechanizovaný) úklid komunikací nebo jejich částí uklízacím strojem, tj. zametání s předkropem, s ručním dočištěním, úklid psích exkrementů, sběr veškerého odpadu komunálního i biologického do objemu 1 m³ (listí, papíry, žvýkačky, plasty, sklo, obaly, nedopalky cigaret, zbytky spotřebního zboží, drobný nábytek, větve, nánosy zeminy, bláta nebo prachu, ale také nebezpečný odpad jako plechovky od barev či použité injekční stříkačky), odstranění veškeré nežádoucí vegetace. Veškeré požadované práce budou vždy provedeny i po obou stranách vozovky v pásu o šířce 0,3 m od silniční obruby.

Prováděn bude od dubna do listopadu.

Práce budou v každém stanoveném měsíci probíhat nepřetržitě a soustavně dle dohodnutého a pevně stanoveného harmonogramu, který je vyznačen v mapovém podkladu, příloha č. 3 této smlouvy, nejdéle však po dobu 20 pracovních dnů.

Uklízené komunikace jsou zakresleny i v celkové mapě – příloha č. 1 této smlouvy.

Veškeré úklidové práce budou prováděny **včetně naložení, odvozu a likvidace odpadu.**

Článek 3. Místo plnění

- 3.1. Místo plnění – místem plnění je území městské části Praha 6, části katastrálních území Břevnov, Dejvice, Střešovice a Veleslavín. Vybrané komunikace jsou blíže specifikovány v příloze č. 1 této smlouvy.

Celková výměra komunikací, na nichž mají být prováděny činnosti dle čl. 2 této smlouvy, je **163 447 m²**.

- 3.2. Objednatel je oprávněn místo plnění změnit v závislosti na svých aktuálních potřebách v průběhu trvání této smlouvy. Změnou místa plnění se rozumí snížení nebo zvýšení počtu či zúžení nebo rozšíření rozlohy místa plnění, zakreslených v mapové příloze č. 1 této smlouvy. Změna je účinná ke dni jejího písemného oznámení poskytovateli či k pozdějšímu dni, který objednatel poskytovateli oznámí.

Článek 4. Práva a povinnosti zhotovitele

Řídí se rámcovou smlouvou, čl. VII. „Práva a povinnosti smluvních stran“.

Článek 5. Cena díla a platební podmínky

- 5.1. Cena díla bude v každém měsíci trvání této smlouvy určena jako paušální měsíční částka za provedení činností uvedených v článku 2. této smlouvy v požadované četnosti. Výše jednotkových cen pro jednotlivé činnosti je uvedena v příloze č. 2 této smlouvy. Paušální měsíční částka se skládá z násobku jednotkové ceny/úkon/výměra. Paušální měsíční částka činí **288.007,09Kč (slovy: dvě stě osmdesát osm tisíc sedm set korun českých devět setinhaléře)** včetně DPH.

- 5.2. Celková cena díla nesmí překročit částku **2.304.056,74 Kč (slovy: dvamilionytřistačtyřitisícepadésátšestkorunčeskýchsedmdesátčtyřihaléře)** včetně DPH. Výjimkou je možnost navýšení ceny díla v důsledku změny předpisů (odst. 5.3. této smlouvy) nebo navýšení rozsahu poskytovaných služeb na základě požadavku objednatele dle odst. 3.2. této smlouvy.
- 5.3. Cenu díla je možno v průběhu trvání této smlouvy změnit též v případě, že dojde ke změnám daňových právních předpisů, které budou mít prokazatelný vliv na některou jednotkovou cenu či paušální měsíční částku, a to zejména v případě zvýšení sazby daně z přidané hodnoty dle zákona č. 235/2004 Sb., o dani z přidané hodnoty, ve znění pozdějších předpisů.
- 5.4. Postupem dle odstavce 5.3. této smlouvy může dojít k navýšení pouze dosud neuhrazené části ceny díla.
- 5.5. V případě, že dojde v souladu s odst. 3.2. této smlouvy ke snížení nebo zvýšení rozsahu poskytovaných činností, které jsou hrazeny paušální měsíční částkou, dojde v poměrné výši ke snížení nebo zvýšení příslušné paušální měsíční částky.
- 5.6. Cena díla bude poskytovatelem účtována měsíčně pozadu paušální měsíční částkou.
- 5.7. Předmětné práce budou převzaty denně po ukončení programu úklidu. V rámci převzetí předmětných prací bude pořízena fotodokumentace a proveden zápis do pracovního deníku.
- 5.8. S odpady bude nakládáno v souladu se zákonem č. 541/2020 Sb., o odpadech, ve znění pozdějších předpisů, a v souladu s prováděcími předpisy k tomuto zákonu.
- 5.9. Ostatní platební podmínky se řídí rámcovou smlouvou, čl. VIII. „Platební podmínky“.

Článek 6.

Vady díla

Řídí se rámcovou smlouvou, čl. X. „Odpovědnost za vady a za škodu“.

Článek 7.

Smluvní pokuty

Řídí se rámcovou smlouvou, čl. IX. „Smluvní pokuty“.

Článek 8.

Zvláštní ujednání

- 8.1. V případě, že poskytovatel neprovede některou z činností dle této smlouvy z důvodů na své straně, je objednatel, kromě sankcí dle rámcové smlouvy, oprávněn zajistit provedení těchto činností v nezbytném rozsahu jiným způsobem nebo prostřednictvím třetí osoby, a to na náklady poskytovatele.
- 8.2. Objednatel k jednáním pro realizaci této smlouvy zmocňuje:
 - vedoucí Odboru dopravy a životního prostředí Úřadu městské části Praha 6 [REDACTED] [REDACTED] ve věcech technicko – provozních, organizačních, obecních a finančních; změnu v této osobě lze provést jednostranným písemným oznámením objednatele poskytovateli;

- pracovníky Oddělení inspekce a oddělení samosprávných činností Odboru dopravy a životního prostředí Úřadu městské části Praha 6 – ve věcech kontroly provádění činností dle této smlouvy.

8.3. Poskytovatel k jednání pro realizaci této smlouvy zmocňuje:

- [REDAKCE] ve věcech smluvních, finančních, technických, provozních a organizačních.

Článek 9. Kontrola

- 9.1. Poskytovatel je povinen určit bezodkladně po účinnosti této smlouvy osoby odpovědné za kontrolu prací prováděných touto smlouvou o dílo, jejich jména a telefonická spojení sdělit objednateli písemně či telefonicky.
- 9.2. Objednatel požaduje, aby byl periodický úklid ukončen vždy nejpozději do 15:00 hodin.
- 9.3. V případě, že objednatel nebo jím pověřené osoby zjistí nedostatky při provádění periodického úklidu, zaznamená tyto závady do pracovního deníku poskytovatele. Poskytovatel je pak povinen odstranit tyto zjištěné nedostatky vždy nejpozději do 16:00 hod. téhož dne. V případě, že poskytovatel neodstraní tyto zjištěné nedostatky ani ve lhůtě k nápravě, je objednatel povinen je neprodleně poskytovateli oznámit a sepsat o nich zápis do pracovního deníku za účasti zástupce poskytovatele.
- 9.4. Na žádost objednatele poskytovatel umožní objednateli provést kontrolu používaných mechanizačních prostředků, včetně předvedení jejich funkčnosti a technických parametrů.
- 9.5. Objednatel či jím pověřené osoby vykonávající kontrolu má právo dát osobám, které provádějí plnění této smlouvy, pokyn přerušit provádění některých či všech činností či provést určité činnosti, je-li ohrožena bezpečnost osob či hrozí-li vznik škody.

Článek 10. Další ujednání

- 10.1. Úklid komunikací bude prováděn s ohledem na stav jejich povrchu.
- 10.2. U dlážděných chodníků, zejména u chodníků vydlážděných žulovou mozaikou, bude úklid prováděn tak, aby nedocházelo k poškozování dlažby (tj. k uvolňování, příp. k vytrhávání dlažby). Podobně tomu bude i u dlážděných vozovek. V případě, že by při strojním čištění mohlo dojít k poškození povrchu komunikace, bude úklid zajištěn pouze ručně.
- 10.3. Stejně tak bude režim úklidu přizpůsoben stavu chodníků v případech, kdy povrch těchto chodníků je již značně narušen. Úklid bude prováděn tak, aby nedocházelo k vymílání či vyplavování nezpevněných částí povrchu chodníků. Nově vydlážděné chodníky nebo úseky chodníků musí být uklizeny pouze ručně. Ani při ručním úklidu nesmí docházet k vymetání písečitého zásypu kamenné dlažby. Při najíždění vozidel nebo úklidových strojů na chodníky nesmí být poškozovány nebo vyvráceny obruby komunikací. Stejně tak nesmí být povrch komunikací poškozen při skládání nebo nakládání kontejneru.

Článek 11. Ustanovení o vzniku a zániku smlouvy

- 11.1. Tato smlouva se uzavírá na dobu určitou, a to od 1. dubna 2024 do 30. listopadu 2024, za předpokladu jejího předchozího zveřejnění v registru smluv dle odst. 12.7. této smlouvy.
- 11.2. V případě ukončení rámcové smlouvy nebo této smlouvy je poskytovatel povinen poskytnout objednateli nezbytnou součinnost tak, aby objednateli nevznikla škoda, zejména zajištěním provádění činností do doby započetí prací novým poskytovatelem, případně na žádost objednatele zapůjčením mechanizačních prostředků, potřebných pro provádění činností dle této smlouvy objednateli do doby započetí provádění činností novým poskytovatelem.
- 11.3. Na ukončení této smlouvy se analogicky použijí ustanovení pro ukončení rámcové smlouvy dle čl. XI. „Ukončení Smlouvy“.

Článek 12. Závěrečná ustanovení

- 12.1. Všechny spory, které vzniknou z této smlouvy nebo v souvislosti s ní a které se nepodaří vyřešit přednostně smírnou cestou, budou rozhodovány obecnými soudy.
- 12.2. Poskytovatel bere na vědomí, že městská část Praha 6 je povinna na dotaz třetí osoby poskytovat informace podle ustanovení zákona č. 106/1999 Sb., o svobodném přístupu informacím, v platném znění, a souhlasí s tím, aby veškeré informace v této smlouvě obsažené, s výjimkou osobních údajů, byly poskytnuty třetím osobám, pokud si je vyžádají, a též prohlašuje, že nic z obsahu této smlouvy nepovažuje za důvěrné ani za obchodní tajemství.
- 12.3. Smluvní strany se zavazují vzájemně respektovat své oprávněné zájmy související s touto smlouvou a rámcovou smlouvou a poskytnout si veškerou nutnou součinnost, kterou lze spravedlivě požadovat k tomu, aby bylo dosaženo účelu této smlouvy, zejména učinit veškerá právní a jiná jednání k tomu nezbytná.
- 12.4. Žádná ze smluvních stran není oprávněna bez předchozího písemného souhlasu druhé smluvní strany převést na třetí osobu jakákoli práva nebo povinnosti vyplývající z této smlouvy nebo postoupit na třetí osobu jakékoli pohledávky nebo dluhy vzniklé na základě této smlouvy včetně práv, povinností, pohledávek nebo dluhů vzniklých na základě porušení této smlouvy. Toto omezení nakládání s právy, povinnostmi, pohledávkami a dluhy trvá i po ukončení trvání této smlouvy. Jakékoli právní jednání učiněné kteroukoli ze smluvních stran v rozporu s tímto omezením bude považováno za porušení se dobrým mravům.
- 12.5. Tato smlouva a rámcová smlouva obsahují úplnou a jedinou písemnou dohodu smluvních stran o vzájemných právech a povinnostech upravených touto smlouvou.
- 12.6. Tato smlouva může být měněna pouze dohodou smluvních stran v písemné formě.
- 12.7. Smluvní strany berou na vědomí, že tato smlouva podléhá povinnosti jejího uveřejnění prostřednictvím registru smluv v souladu se zákonem č. 340/2015 Sb., o registru

smluv, v platném znění. Strany berou na vědomí, že tato smlouva nabývá účinnosti nejdříve dnem jejího uveřejnění v registru smluv. Dále platí, že nebude-li smlouva uveřejněna ani do tří měsíců od jejího uzavření, bude od počátku zrušena. Tato smlouva bude uveřejněna bez zbytečného odkladu, nejpozději však do 30 dnů od jejího uzavření.

- 12.8. Doložka dle § 43 odst. 1 zákona č. 131/2000 Sb., o hlavním městě Praze, v platném znění, potvrzující splnění podmínek pro platnost právního jednání městské části Praha 6. Uzavření této smlouvy bylo schváleno rozhodnutím Rady městské části Praha 6, a to usnesením ze dne 15.12.2023.. č. 1227/2023.. a rovněž byly splněny veškeré ostatní zákonné náležitosti pro platnost tohoto právního jednání.
- 12.9. Tato smlouva má 7 stran a je vyhotovena ve čtyřech (4) stejnopisech, přičemž objednatel obdrží dva (2) stejnopisy a poskytovatel dva (2) stejnopisy.

Součástí této smlouvy jsou následující přílohy:

1. Mapová příloha.
2. Tabulka jednotkových cen a paušální ceny za práce na předmětu díla v požadované četnosti.
3. Periodický úklid – dílčí mapy jednotlivých programů.

V Praze dne
za objednatele

V Praze dne
za poskytovatele

.....
Mgr. Jakub Stárek
starosta
městská část Praha 6

.....
Zdeněk Hořánek
předseda představenstva
SNEO, a.s.

.....
Ing. Jan Decker, CSc.,
místopředseda představenstva
SNEO, a.s.

Periodický úklid - SNEO

příloha č. 2

Oblast: 2

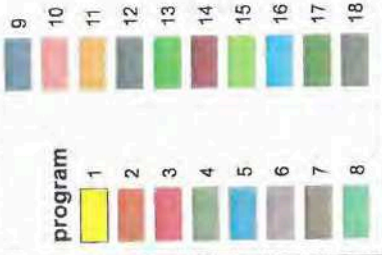
Úkon (druh činnosti)	Výměra uklizené plochy v m ²	Počet úkonů za rok	Celková výměra uklizené plochy v m ²	Cena za 1 úkon (jednotková cena) v Kč/m ²	Celková cena v Kč
Strojní úklid chodníků s ručním dočištěním	140 887	8	1 127 096	1,3700	1 544 121,5200
Strojní úklid pásu vozovek pod silniční obrubou s ručním dočištěním	22 560	8	180 480	1,9950	360 057,6000

Cena za provedení periodického úklidu za rok bez DPH	1 904 179,12
DPH 21%	399 877,62
Cena za provedení periodického úklidu za rok včetně DPH	2 304 056,74

Cena za provedení jednoho periodického úklidu bez DPH	238 022,39
DPH 21%	49 984,70
Cena za provedení jednoho periodického úklidu včetně DPH	288 007,09

Příloha č.1

Mapový zákres chodníků v oblasti



Příloha č.3
SNEO a.s. - program č.1





Příloha č.3
SNEO a.s. - program č.2

Kládková

Na Dlouhém Lánu

Nechanělská

K Lánu

K Lánu

Na Rozdílě

Za Lánu

Na Podběšávkách

Starobýcovská

Na Ořešovicích

V Průhledu

U Papeškové

V Průhledu

V Průhledu

Střešovic

U Boud Bateřích

U Šesté Bateře

U Páté Bateře

Nám. Před Bateřemi

Na Baletích

Na Baletích

Nám. Před Bateřemi

Na Baletích

Na Baletích

Na Baletích

Břížko

Slamcová

Slamcová

Na Záhradnickém

Střešovic

Střešovic

Za Přístavem

Cukrovarnická

Na Přibásku

Na Přibásku

Na Přibásku

Na Přibásku

Na Přibásku

Na Přibásku

Na Přibásku

Na Přibásku

Na Přibásku

Na Přibásku

Na Přibásku

Na Přibásku

Na Přibásku

Na Přibásku

Na Přibásku

Na Přibásku

Na Přibásku

Na Přibásku

Na Přibásku

Na Přibásku

Na Přibásku

Na Přibásku

Na Přibásku

Na Přibásku

Na Přibásku

Na Přibásku

Na Přibásku

Na Přibásku

Na Přibásku

Na Přibásku

Na Přibásku

Na Přibásku

Na Přibásku

Na Přibásku

Na Přibásku

Na Přibásku

Na Přibásku

Na Přibásku

Na Přibásku

Na Přibásku

Na Přibásku

Na Přibásku

Na Přibásku

Na Přibásku

Na Přibásku

Na Přibásku

Na Přibásku

Na Přibásku

Na Přibásku

Na Přibásku

Na Přibásku

Na Přibásku

Na Přibásku

Na Přibásku

Na Peřinách

Na Peřinách

Na Peřinách

Na Peřinách

Na Peřinách

Na Peřinách

Na Peřinách

Na Peřinách

Na Peřinách

Na Peřinách

Na Peřinách

Na Peřinách

Na Peřinách

Na Peřinách

Na Peřinách

Na Peřinách

Na Peřinách

Na Peřinách

Na Peřinách

Na Peřinách

Na Peřinách

Na Peřinách

Na Peřinách

Na Peřinách

Na Peřinách

Na Peřinách

Na Peřinách

Na Peřinách

Na Peřinách

Na Peřinách

Na Peřinách

Na Peřinách

Na Peřinách

Na Peřinách

Na Peřinách

Na Peřinách

Na Peřinách

Na Peřinách

Na Peřinách

Na Peřinách

Na Peřinách

Na Peřinách

Na Peřinách

Na Peřinách

U Vojenské nemocnice

U Čtvrté Bateře

U Čtvrté Bateře

U Třetí Bateře

Pod Novým Láskem

Pod Novým Láskem

Pod Novým Láskem

Pod Novým Láskem

Pod Novým Láskem

Pod Novým Láskem

Pod Novým Láskem

Pod Novým Láskem

Pod Novým Láskem

Nad Hradním Vodojemem

Nad Hradním Vodojemem

Nad Hradním Vodojemem

Nad Hradním Vodojemem

Nad Hradním Vodojemem

Nad Hradním Vodojemem

Nad Hradním Vodojemem

Pod Bateřemi

Pod Bateřemi

Pod Bateřemi

Pod Bateřemi

Pod Bateřemi

Pod Bateřemi

U Šesté Bateře

U Šesté Bateře

U Šesté Bateře

U Šesté Bateře

U Šesté Bateře

U Šesté Bateře

U Šesté Bateře

U Šesté Bateře

U Šesté Bateře

U Páté Bateře

U Páté Bateře

U Páté Bateře

U Páté Bateře

U Páté Bateře

U Páté Bateře

U Páté Bateře

U Páté Bateře

U Páté Bateře

Nám. Před Bateřemi

Nám. Před Bateřemi

Nám. Před Bateřemi

Nám. Před Bateřemi

Nám. Před Bateřemi

Nám. Před Bateřemi

U Druhé Bateře

U Druhé Bateře

U Druhé Bateře

U Druhé Bateře

U Druhé Bateře

U Druhé Bateře

U První Bateře

U První Bateře

U První Bateře

U První Bateře

U První Bateře

U První Bateře

Na Baletích

Na Baletích

Na Baletích

Na Baletích

Na Baletích

Na Baletích

Na Baletích

Na Baletích

Na Baletích

Na Baletích

Na Baletích

Na Baletích

Na Baletích

Na Baletích

Na Baletích

Na Baletích

Na Baletích

Na Baletích

Na Baletích

Na Baletích

Na Baletích

Na Baletích

Na Baletích

Na Baletích

Na Baletích

Na Baletích

Na Baletích

Na Baletích

Na Baletích

Na Baletích

Na Baletích

Na Baletích

Na Baletích

Na Baletích

Na Baletích

Na Baletích

Na Baletích

Na Baletích

Na Baletích

Na Baletích

Na Baletích

Na Baletích

Na Baletích

Na Baletích

Na Baletích

Na Baletích

Na Baletích

Na Baletích

Na Baletích

Na Baletích

Na Baletích

Na Baletích

Na Baletích

Na Baletích

Na Baletích

Na Baletích

Na Baletích

Na Baletích

Na Baletích

Na Baletích

Na Baletích

Na Baletích

Na Baletích

Na Baletích

Na Baletích

Na Baletích

Na Baletích

Na Baletích

Na Baletích

Na Baletích

Na Baletích

Na Baletích

Na Baletích

Na Baletích

Na Baletích

Na Baletích

Na Baletích

Na Baletích

Na Baletích

Na Baletích

Na Baletích

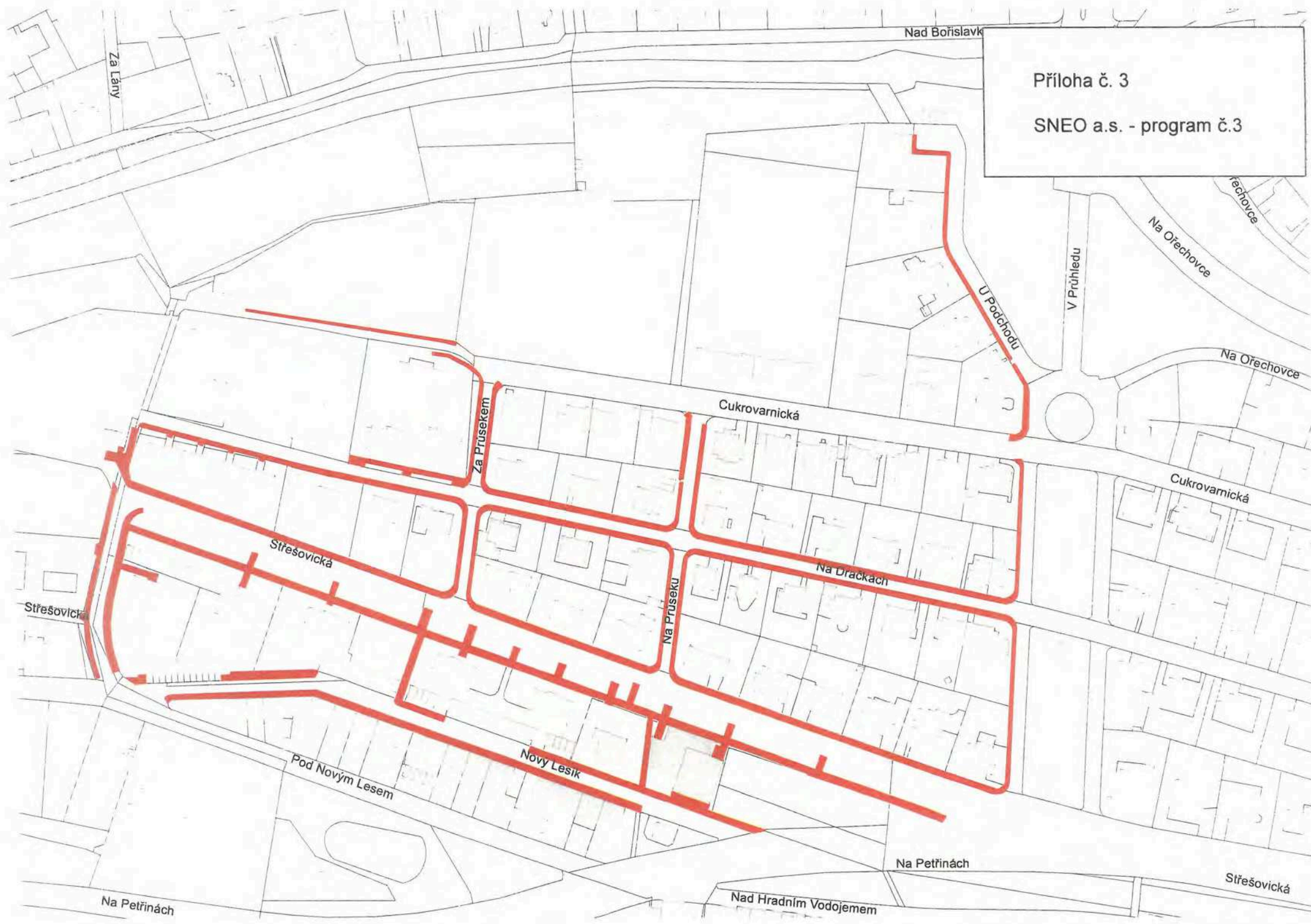
Na Baletích

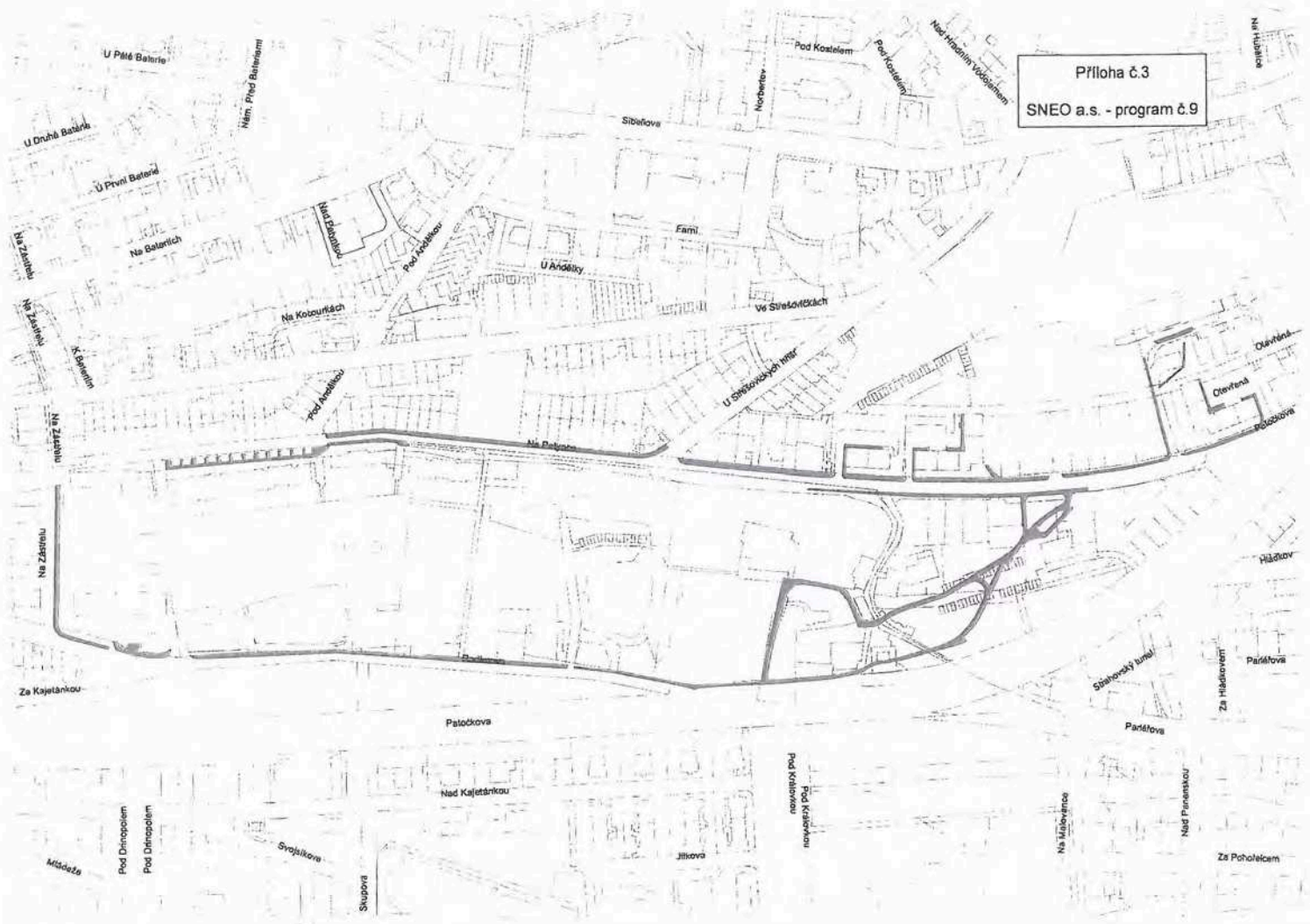
Na Baletích

Na Baletích

Příloha č. 3

SNEO a.s. - program č.3





Příloha č.3
SNEO a.s. - program č.9

U Páté Balerie

U Druhé Balerie

U První Balerie

Na Bělaních

Na Kobouřkách

U Anželky

Ve Svatovojtěchách

Na Zástřelce

Za Kajetánkou

Patockova

Nad Kajetánkou

Mláčáze

Pod Dřinopolem
Pod Dřinopolem

Svojsíkova

Skupová

Jihova

Pod Křivou
Pod Křivou
Pod Křivou

Na Mláčevce

Nad Píseňskou

Za Pohořcem

Na Křivce

Nočerky

Pod Kostelem

Pod Kostelem

Nad Hřebením
Vozovna

Sibařova

Famí

Ověřná

Ověřná

patockova

Hádkov

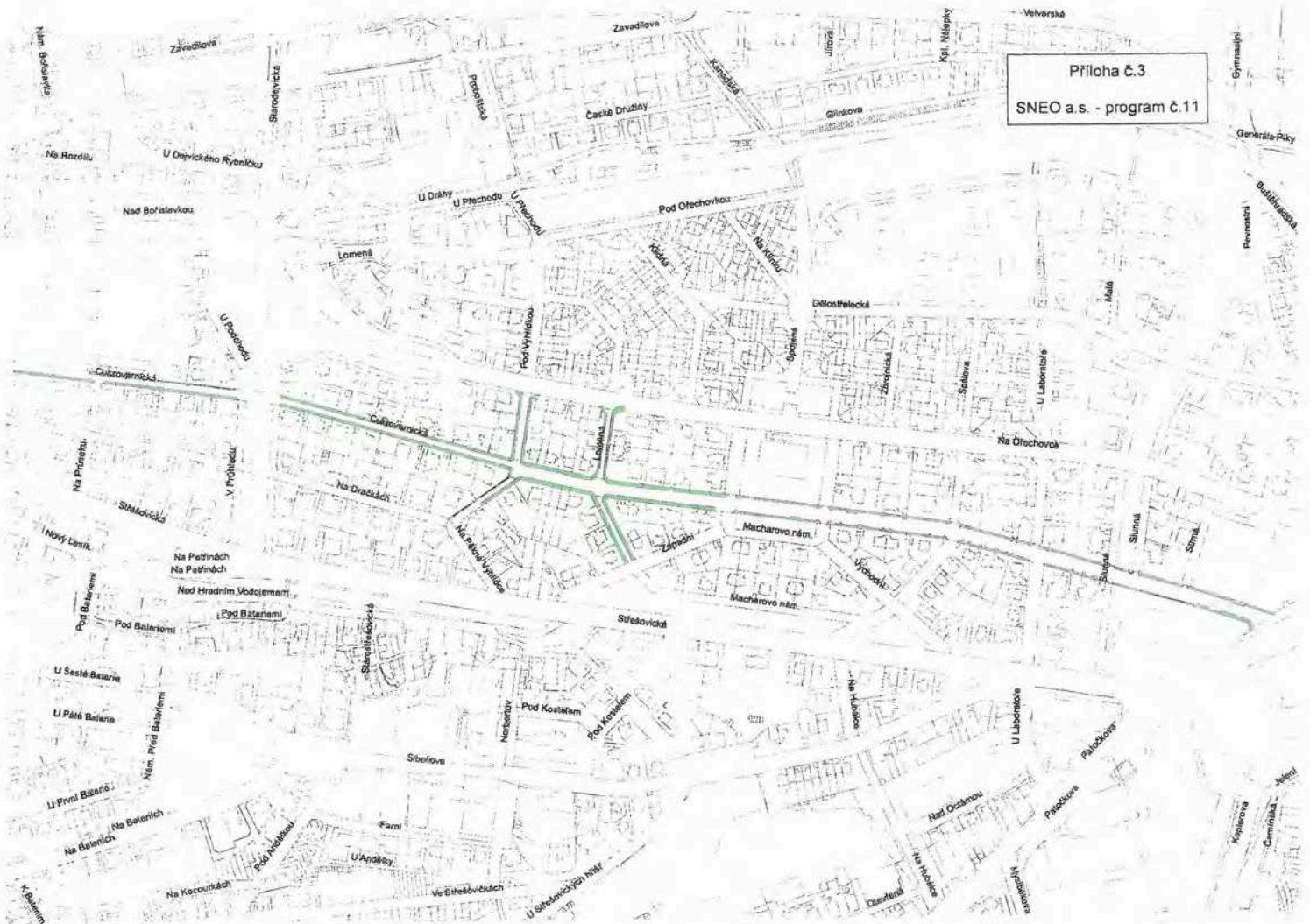
Sibřovský tunel

Parátova

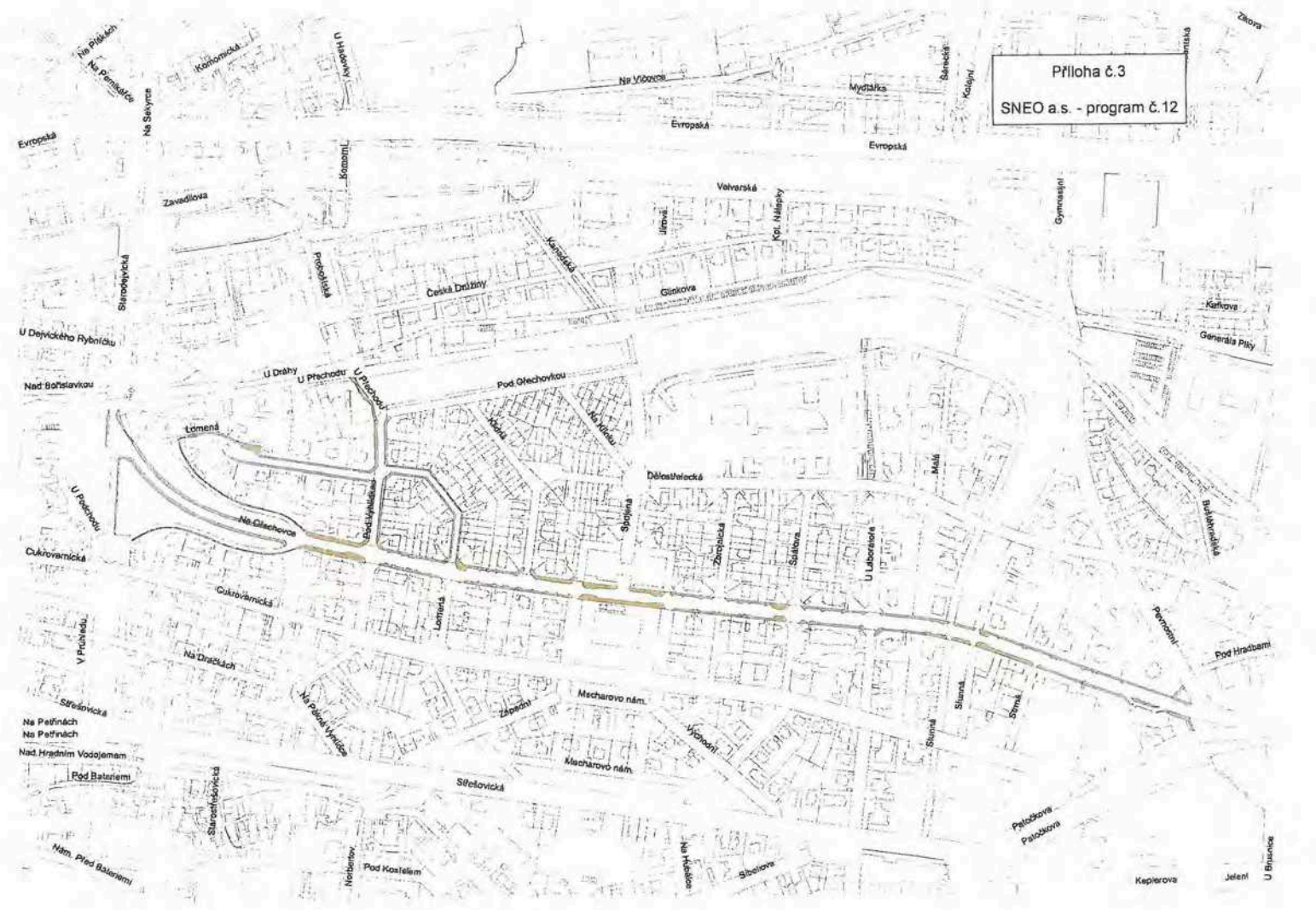
Za mláčovem

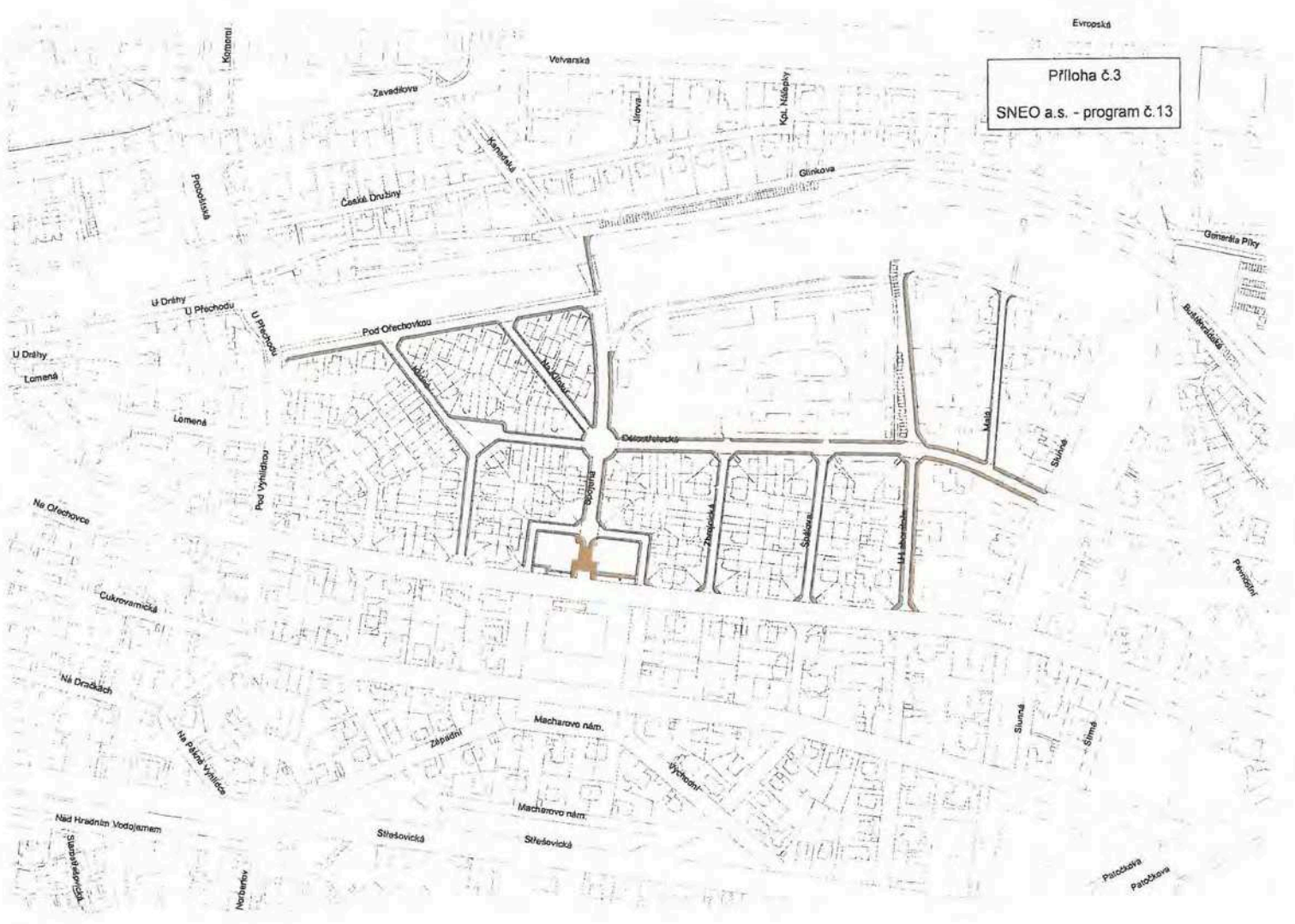
Parátova

Příloha č.3
SNEO a.s. - program č.11



Příloha č.3
SNEO a.s. - program č.12



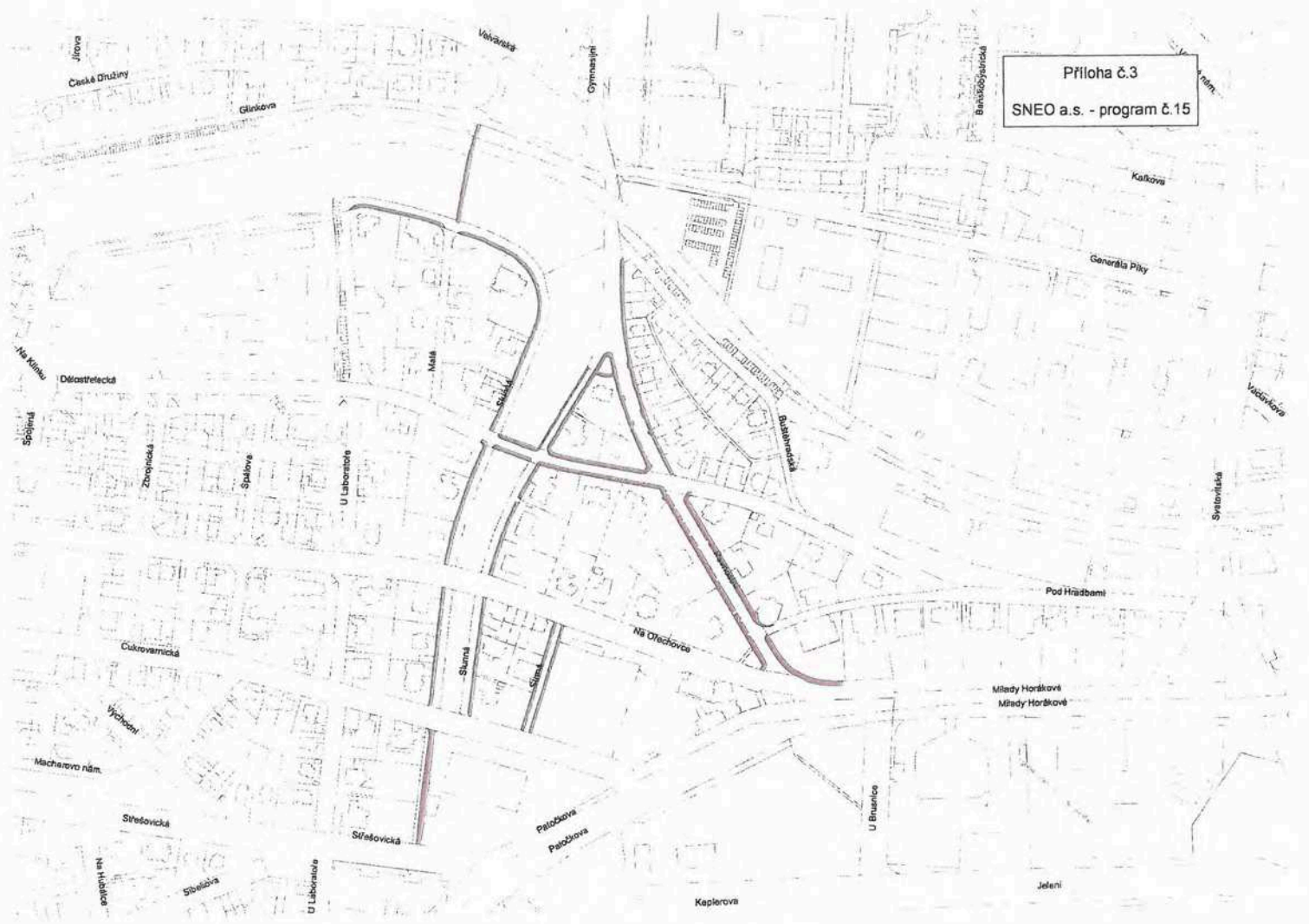


Příloha č.3
SNEO a.s. - program č.13

Příloha č.3
SNEO a.s. - program č.14



Příloha č.3
SNEO a.s. - program č.15



Příloha č.3
SNEO a.s. - program č.16



Příloha č.3
SNEO a.s. - program č.17



Príloha č.3
SNEO a. s. - program č.18

