



## SMLOUVA O VÝPŮJČCE č.j. 0656/2023/OSM\_OddM/1080

(dále jen „Smlouva“)

uzavřena dle ust. § 2193 a násl. zákona č. 89/2012 Sb., občanský zákoník, ve znění pozdějších předpisů,  
mezi smluvními stranami:

Půjčitel: **Městská část Praha 14**  
se sídlem: Bratří Venclíků 1073, 198 00 Praha 9 - Černý Most  
IČO: 00231312  
zastoupena: Jiřím Zajacem, starostou městské části Praha 14

(dále jen „Půjčitel“)

a

Vypůjčitel: **Správa majetku Praha 14, a.s.**  
zapsaná v: obchodním rejstříku vedeném u MS v Praze, oddíl B, vložka 5037  
se sídlem: Metujská 907, 198 00 Praha 9  
IČO: 25622684  
zastoupena: Ing. Karlem Medem, předsedou představenstva  
a Vladimírem Mitášem, členem představenstva

(dále jen „Vypůjčitel“)

(Půjčitel a Vypůjčitel společně dále jako „Smluvní strany“)

### I.

#### Úvodní ustanovení

- 1.1 Půjčitel prohlašuje, že níže uvedený nemovitý majetek je ve vlastnictví hlavního města Prahy (dále též jako „HMP“) a byl předán do svěřené správy Půjčitele. Na základě ust. § 17 Statutu HMP, zveřejněného obecně závaznou vyhláškou HMP č. 55/2000 Sb. HMP, je Půjčitel oprávněn s tímto majetkem nakládat, vykonávat všechna práva a povinnosti vlastníka a rozhodovat o všech majetkoprávních jednáních v plném rozsahu.

#### A) k. ú. Černý Most – Plechárna, Bryksova 1002

parc. č.	výměra m <sup>2</sup>	popis
232/146	710	součástí budova č. p. 1002
232/246	1597	oplocený areál okolo budovy č. p. 1002
232/247	69	oplocený areál okolo budovy č. p. 1002

### II.

#### Předmět výpůjčky

- 2.1 Touto Smlouvou Půjčitel přenechává Vypůjčiteli do bezplatného dočasného užívání nemovité věci, uvedené v čl. I. této Smlouvy, a to dle situačních plánků, které tvoří přílohu č. 1 této Smlouvy, (dále jen „Předmět výpůjčky“), za účelem realizace předmětu hlavní a doplňkové činnosti Vypůjčitele dle jeho zřizovací listiny a souvisejících právních předpisů.
- 2.2 O předání Předmětu výpůjčky sepiší Smluvní strany předávací protokol, ve kterém bude zaznamenán stav jednotlivých částí Předmětu výpůjčky v době předání.

### **III. Doba výpůjčky**

- 3.1 Výpůjčka se sjednává na dobu **určitou**, a to od **1. 1. 2024** do **31. 12. 2024**.
- 3.2 Smluvní strany jsou oprávněny ukončit tuto Smlouvu písemnou dohodou nebo písemnou výpovědí doručenou druhé Smluvní straně, a to i bez uvedení důvodu. Výpovědní doba činí 1 měsíc a počíná běžet první den měsíce následujícího po doručení výpovědi druhé Smluvní straně.
- 3.3 Po skončení výpůjčky předá Vypůjčitel Předmět výpůjčky zpět Půjčiteli na základě předávacího protokolu, ve kterém bude zaznamenán stav jednotlivých částí Předmětu výpůjčky v době předání.

### **IV. Práva a povinnosti Smluvních stran**

- 4.1 Vypůjčitel je povinen:
  - 4.1.1 užívat Předmět výpůjčky s péčí řádného hospodáře, v souladu s pokyny Půjčitele, obecně závaznými právními předpisy a interními předpisy Vypůjčitele pro hospodaření a nakládání s majetkem Půjčitele (zřizovatele), výlučně k účelu dohodnutému touto Smlouvou,
  - 4.1.2 udržovat Předmět výpůjčky v provozuschopném stavu a zajišťovat jeho úklid,
  - 4.1.3 hradit veškeré náklady související s provozem Předmětu výpůjčky, zejm. náklady na vytápění, vodné a stočné, elektrickou energii a odvoz odpadů, a to na základě smluv uzavřených mezi Vypůjčitelem a poskytovateli těchto služeb;
  - 4.1.4 umožnit Půjčiteli nebo jím pověřeným osobám kontrolu Předmětu výpůjčky,
  - 4.1.5 sledovat technický stav Předmětu výpůjčky a předkládat Půjčiteli nejpozději do 31. 12. daného roku požadavky na provedení oprav a investic;
  - 4.1.6 provádět drobné opravy Předmětu výpůjčky; pro účely této Smlouvy se drobnými opravami rozumí zejm.:
    - a) drobné opravy jednotlivých vrchních částí podlah a drobné opravy podlahových krytin, výměny prahů a lišt, drobné opravy jednotlivých částí oken a dveří a jejich součástí, výměny zámků, kování a klik,
    - b) výměny vypínačů, zásuvek, jističů, zvonků, osvětlovacích těles;
  - 4.1.7 při zadávání veřejných zakázek na provedení oprav na Předmětu výpůjčky postupovat v souladu s interními předpisy a pokyny Půjčitele (zejm. směrnice QS 74-01 „Zadávání veřejných zakázek“),
  - 4.1.8 udržovat odpovídající stav elektroinstalací a protipožárních opatření,
  - 4.1.9 vyžadovat od Půjčitele souhlas s uzavřením smluv, kterými má být Předmět výpůjčky přenechán do užívání třetí osobě na dobu delší než 30 kalendářních dnů po sobě jdoucích; v případě, že doba užívání Předmětu výpůjčky dle předchozí věty bude kratší nebo rovna 30 kalendářních dnů po sobě jdoucích, je Vypůjčitel oprávněn uzavřít smlouvu i bez souhlasu Půjčitele.
  - 4.1.10 umožnit Půjčiteli, kdykoli o to (s přiměřeným předstihem) požádá, bezplatně užívat Předmět výpůjčky nebo jeho část, a to zejm. za účelem pořádání kulturních, sportovních a dalších volnočasových akcí, maximálně však po dobu 10 dní v rámci jednoho kalendářního měsíce.
- 4.2 Vypůjčitel je oprávněn přenechat Předmět výpůjčky do užívání třetím osobám, a to i za úplatu.

Půjčitel:

- 4.3.1 kontroluje způsob a podmínky užívání Předmětu výpůjčky,
- 4.3.2 prostřednictvím Vypůjčitele, provádí na své náklady na Předmětu výpůjčky technické zhodnocení a opravy, nejsou-li tyto opravy zabezpečeny Vypůjčitelem v rozsahu dle této Smlouvy,
- 4.3.3 prostřednictvím Vypůjčitele zajišťuje revize elektroinstalací a kontrolu protipožárních opatření,
- 4.3.4 kontroluje vynakládání finančních prostředků na zabezpečení provozu Předmětu výpůjčky a jeho opravy a údržbu a účetně eviduje Předmět výpůjčky.

## V.

### Závěrečná ustanovení

- 5.1 Tato Smlouva nabývá platnosti dnem jejího podpisu oběma Smluvními stranami a účinnosti dnem jejího uveřejnění v registru smluv, v souladu se zákonem č. 340/2015 Sb., o registru smluv, ve znění pozdějších předpisů. Uveřejnění Smlouvy v registru smluv zajistí Půjčitel.
- 5.2 Vztahy touto Smlouvou výslovně neupravené se řídí právním řádem České republiky, zejména zákonem č. 89/2012 Sb., občanský zákoník, ve znění pozdějších předpisů.
- 5.3 Smlouva může být měněna nebo doplňována pouze písemnými dodatky, podepsanými oběma Smluvními stranami.
- 5.4 Smlouva je vyhotovena ve třech stejnopisech, z nichž dva obdrží Půjčitel a jeden Vypůjčitel.
- 5.5 Uzavření této Smlouvy schválila Rada městské části Praha 14 usnesením č. 773/RMČ/2023 ze dne 18. 12. 2023.
- 5.6 Smluvní strany shodně prohlašují, že si tuto Smlouvu před jejím podpisem přečetly, že byla uzavřena po vzájemném projednání podle jejich pravé a svobodné vůle, určitě, vážně a srozumitelně, a na důkaz toho připojují níže své podpisy.

Přílohy: č. 1 – situační plánek A)

**Půjčitel:** 20. 12. 2023

V Praze dne .....

**Vypůjčitel:** 20. 12. 2023

V Praze dne .....

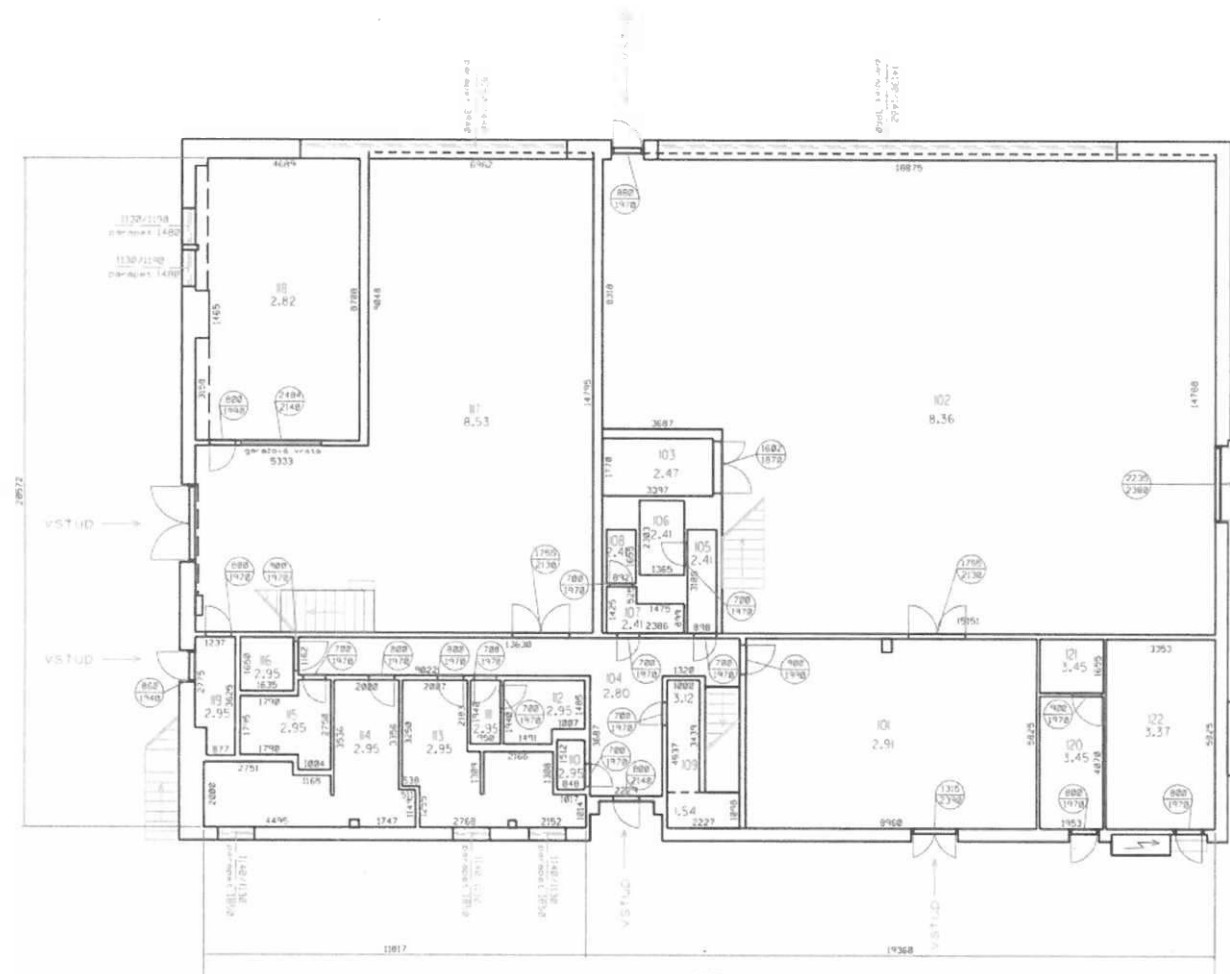
starosta městské části Praha 14

předseda představenstva

člen představenstva



# Volnočasový centrum Plechárna



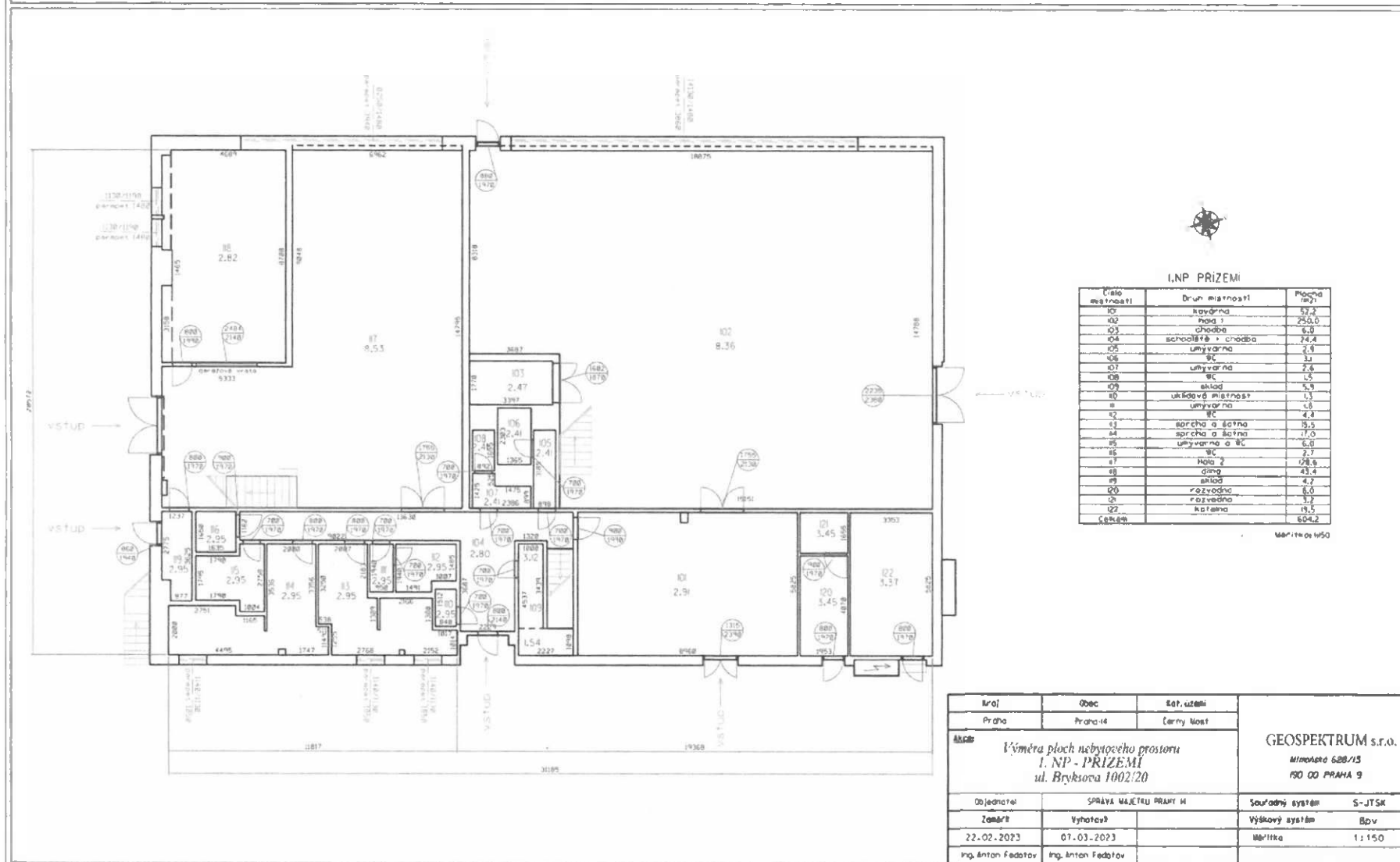
1.NP PRÍZEMÍ

Číslo místnosti	Druh místnosti	Plocha (m <sup>2</sup> )
101	kavárna	52,2
102	hala	250,0
103	chodba	6,3
104	schodiště + chodba	24,4
105	užívárna	2,9
106	WC	3,1
107	užívárna	2,6
108	WC	1,5
109	akvad.	5,9
110	užívárna	1,3
111	WC	4,4
112	WC	4,4
113	apřička a láhna	15,5
114	apřička a láhna	17,0
115	užívárna a WC	6,0
116	WC	2,7
117	hala 2	28,6
118	dělna	43,4
119	akvad.	4,2
120	rozvazna	8,0
121	rozvazna	3,2
122	kuchyně	19,5
Celkem		604,2

MĚŘÍTKO 1:50

Kraj	Obec	Kat. území	<b>GEOSPEKTRUM s.r.o.</b> Mlánská 628/13 150 00 PRAHA 9	
Praha	Praha 14	Černý Most		
Akce: <b>Výměra ploch nebytového prostoru 1. NP - PRÍZEMÍ ul. Bryksova 1002/20</b>				
Objednatel	SPRÁVA MAJETKU PRAHY M		Souřadný systém	S-JTSK
Zaměří	Vyhotov		Výškový systém	Bpv
22.02.2023	01.03.2023		Měřítko	1:150
Ing. Anton Fedotov	Ing. Anton Fedotov			

# Volnočasové centrum Plechárna



**1. NP PRÍZEMÍ**

Číslo místnosti	Druh místnosti	Plocha (m <sup>2</sup> )
01	kuchyně	17,2
02	obědovna	250,0
03	chodba	6,0
04	schodiště + chodba	24,4
05	umývárna	2,9
06	WC	1,1
07	umývárna	2,6
08	WC	1,5
09	sklad	5,9
10	ukl. a čist. místnost	1,3
11	umývárna	1,8
12	WC	4,4
13	barčína a šatna	15,5
14	šatna a šatna	17,0
15	umývárna a WC	6,0
16	WC	2,7
17	Hala 2	128,6
18	ding	43,4
19	sklad	4,7
20	rozvedna	6,0
21	rozvedna	1,2
22	kapitna	19,5
<b>CELKEM</b>		<b>504,2</b>

Měřítko 1:50

Kraj	Obec	Spr. území	<b>GEOSPEKTRUM s.r.o.</b> Mimoškolní 628/15 150 00 PRAHA 9	
Praha	Praha 14	Černý Most		
<b>Název</b> Výměra ploch nebytového prostoru 1. NP - PRÍZEMÍ ul. Bryskova 1002/20				
Objednatel	SPRÁVA MAJETKU PRAHY M		Souřadný systém	S-JTSK
Změřil	Vyhotoval		Výškový systém	Bpv
22.02.2023	07.03.2023		Měřítko	1:150
Ing. Anton Fedotov	Ing. Anton Fedotov			

