

Smlouva o dodávce tepelné energie

podle § 76 odst. 3 zákona č. 458/2000 Sb., o podmínkách podnikání a o výkonu státní správy v energetických odvětvích a o změně některých zákonů (energetický zákon) a podle § 2079 a následujících zákona č. 89/2012 Sb., občanského zákoníku a předpisů souvisejících, vše v platném znění.

evid. číslo smlouvy: 101577/2024

(dále jen „**Smlouva**“)

Článek 1

Smluvní strany

1. IROMEZ s.r.o.

se sídlem: Pelhřimov, Pod Náspem 2005, PSČ 393 01

IČO: 24707341

DIČ: CZ247007341

zastoupená: Mgr. Ing. Hanou Zíkovou, MBA, jednatelkou

zapsaná v obchodním rejstříku vedeném Krajským soudem v Českých Budějovicích, oddíl C, vložka č. 19633

držitel licence č. 311118427 na výrobu tepelné energie a licence č. 321118428 na rozvod tepelné energie ve smyslu zákona č. 458/2000 Sb. v platném znění

bankovní spojení: Raiffeisenbank, a.s., č. účtu: 5030014123/5500

osoby pověřené činností:

a) ve věcech obchodních: Bc. Eva Fialová

telefon: +420 727 946 650, e-mail: eva.fialova@enetiqa.cz

b) ve věcech technických: Ing. Petr Březina

telefon: + 420 602 571 362, e-mail: petr.brezina@enetiqa.cz

(dále jen „**Dodavatel**“)

2. Okresní soud v Pelhřimově

se sídlem: Pelhřimov, třída Legií 876, PSČ 393 01

IČO: 00024651

DIČ: CZ00024651

zastoupený: JUDr. Jitkou Papežovou, Ph.D., předsedkyní

bankovní spojení: ČNB České Budějovice, č.ú. 3021261/0710

evidenční číslo odběratele: 101577

osoby pověřené činností:

a) ve věcech obchodních: Mgr. Michaela Tajchl, ředitelka správy

telefon: 731 404 996, e-mail: mtajchl@osoud.plh.justice.cz

b) ve věcech technických: Martin Vácha, domovník

telefon: 607 078 229, 774 814 286

korrespondenční adresa: Pelhřimov, třída Legií 876, PSČ 393 01

Objekt spravuje: Mgr. Michaela Tajchl, telefon: 731 404 996,

e-mail: mtajchl@osoud.plh.justice.cz

(dále jen „Odběratel“)

(dále Dodavatel a Odběratel společně jen „Smluvní strany“, každý samostatně jen „Smluvní strana“)

Článek 2

Předmět Smlouvy

1. Předmětem této Smlouvy je závazek Dodavatele dodávat tepelnou energii ze zařízení Dodavatele do odběrného místa Odběratele, včetně plnění služeb s dodávkou tepelné energie spojených, specifikovaných v odstavci 3 tohoto článku, v souladu s touto Smlouvou a závazek Odběratele tyto odebrat a zaplatit za ně kupní cenu za podmínek uvedených v této Smlouvě.
2. Dodavatel dodává tepelnou energii Odběrateli dle této Smlouvy za účelem:
 vytápění
3. Součástí předmětu této Smlouvy jsou tyto služby spojené s dodávkou tepelné energie:
 - a) zajištění dodávky studené vody (SV) pro přípravu TV - ano , ne .

Článek 3

Odběrné místo

Tato Smlouva je sjednávána ohledně odběrného místa/odběrných míst, jež je specifikováno/ jsou specifikována v Příloze č. 1 „Technické parametry odběrného místa“.

Článek 4

Charakter a pravidla dodávky tepelné energie

- 4.1. Základní parametry dodávané a vracené teploty látky, výkon a množství odběru tepelné energie, a další údaje jsou uvedeny v Příloze č. 1 „Technické parametry odběrného místa“, která je nedílnou součástí této Smlouvy. Písemnou žádost o změnu množství dodávky tepelné energie pro vytápění a přípravu teplé vody pro následující kalendářní rok doručí Odběratel Dodavateli nejpozději do 30. září stávajícího kalendářního roku. Z důvodu posouzení oprávněnosti žádosti je její nedílnou součástí odůvodnění požadované změny. V nerozhodných případech se množství dodávky tepelné energie stanoví na základě dodaného množství tepelné energie v předchozím období přepočteného přes průměrné množství denostupňů za předchozích 5 let.
- 4.2. Časový průběh odběru sjednaného množství tepelné energie:

- a) odběr tepelné energie pro vytápění je závislý na klimatických podmínkách a sjednává se v rozložení dle dlouhodobé měsíční průměrné klimatické náročnosti dle Přílohy č. 3 vyhlášky Ministerstva pro místní rozvoj č. 269/2015 Sb.,
- b) odběr teplé vody (TV), je-li službou Dodavatele, se sjednává jako rovnoměrný v jednotlivých měsících, tj. jako 1/12 ročního sjednaného množství TV.
- 4.3. Teplonosná látka je ve vlastnictví Dodavatele a Odběratel je povinen teplonosnou látku vrátet, pokud se Smluvní strany nedohodnou jinak.
- 4.4. Dodavatel se zavazuje zabezpečit dodávky tepelné energie v závislosti na venkovní teplotě s dodržением parametrů a obecných pravidel daných závaznými právními předpisy a technickými normami platnými v době plnění.
- 4.5. Dodávka teplé vody z domovní předávací stanice je podmíněna dodávkou studené vody z rozvodů Odběratele.
- 4.6. Dodavatel je oprávněn omezit či přerušit dodávku tepelné energie pouze z důvodů vymezených v § 76 odst. 4 energetického zákona, ve znění pozdějších předpisů, nebo na žádost Odběratele. Dodavatel se zavazuje oznámit Odběrateli plánovaná omezení či přerušení dodávky tepelné energie v souladu s čl. X Obchodních podmínek (Příloha č. 3). Odběratel se zavazuje písemně oznámit Dodavateli požadovaná omezení či přerušení dodávky tepelné energie spolu s důvodem přerušení či omezení dodávky tepelné energie, a to nejpozději do 7 dnů před požadovaným omezením či přerušením dodávky tepelné energie. V případě neplánovaných omezení či přerušení dodávky tepelné energie a jejím obnovení se zavazuje Dodavatel informovat Odběratele v souladu s čl. X Obchodních podmínek (Příloha č. 3).
- 4.7. Odběratel se zavazuje upozornit Dodavatele bez zbytečného odkladu na veškeré vzniklé závady na odběrném tepelném zařízení, na plánované opravy v odběrném objektu, popř. na změny, které by mohly mít vliv na průběh dodávky tepelné energie a na výši stanovených technických parametrů pro toto odběrné místo.
- 4.8. Odběratel nesmí bez předchozího písemného souhlasu Dodavatele k odběrnému tepelnému zařízení připojit nového Odběratele.

Článek 5

Místo předání, místo a způsob měření

- 5.1. Dodávka tepelné energie je uskutečněna přechodem tepelné energie o sjednaných parametrech ze zařízení Dodavatele do zařízení Odběratele. Konkrétní místo plnění předmětu Smlouvy je specifikováno v Příloze č. 1 „Technické parametry odběrného místa“.
- 5.2. Dodavatel je povinen na svůj náklad osadit, zapojit, udržovat a pravidelně ověřovat

správnost měřicího zařízení.

- 5.3. Odběratel je povinen umožnit Dodavateli osadit měřicí zařízení a zajistit ho proti neoprávněné manipulaci.
- 5.4. Dodavatel je povinen dodávku tepelné energie měřit, stejně tak i dodávku studené vody pro přípravu TV, je-li předmětem Smlouvy, vyhodnocovat a účtovat podle skutečných parametrů daného média a údajů vlastního měřicího zařízení.
- 5.5. Odběratel má právo na ověření správnosti prováděných odečtů Dodavatelem, proto se Smluvní strany dohodly, že Dodavatel umožní fyzickou přítomnost zástupce Odběratele při pravidelných měsíčních odečtech, a to na základě předchozí dohody.
- 5.6. Smluvní strany se dohodly, že přístup pracovníků Dodavatele k měřidlům tepelné energie je umožněn na základě Odběratelem předaných klíčů od teplem zásobených nemovitostí, včetně klíčů od prostor s instalovanými měřidly a technologickým zařízením Dodavatele tepelné energie.
- 5.7. V případě poruchy měřicího zařízení bude odebrané množství pro vyhodnocení dodané tepelné energie stanoveno náhradním způsobem, a to technickým výpočtem z průměrných denních dodávek před poruchou měřicího zařízení v klimaticky stejném a řádně měřeném období v souladu s čl. VI. Obchodních podmínek (Příloha č. 3), nebo jiným dohodnutým způsobem. Pokud bude množství tepelné energie, případně vody, stanoveno náhradním způsobem, bude tato skutečnost uvedena v podkladech pro vyúčtování.

Článek 6

Výše a způsob stanovení ceny a platební podmínky

- 6.1. Cena tepelné energie je tvořena v souladu se zákonem č. 526/1990 Sb., o cenách, ve znění pozdějších předpisů, a v souladu s platnými cenovými rozhodnutími Energetického regulačního úřadu k cenám tepelné energie. Cena tepelné energie je cenou podléhající věcnému usměrnění ve smyslu § 6 odst. 1 písm. c) zákona o cenách.
- 6.2. Cena tepelné energie, způsob jejího stanovení a způsob platby, včetně ujednání o fakturách za odebranou tepelnou energii jsou sjednány v Cenovém ujednání, jenž tvoří Přílohu č. 2 této Smlouvy (dále jen „Cenové ujednání“).
- 6.3. Dodavatel se zavazuje provádět pravidelnou měsíční fakturaci za odebranou tepelnou energii a vystavit potřebné platební doklady řádně, včas a ve lhůtách dohodnutých v Cenovém ujednání.
- 6.4. Odběratel se zavazuje zaplatit Dodavateli cenu za dodávku tepelné energie, jakož i jednotlivé faktury, na účet Dodavatele, uvedený na faktuře či platebním dokladu, řádně a včas.

Článek 7

Doba trvání Smlouvy a způsoby jejího ukončení.

- 7.1. Tato Smlouva se uzavírá na dobu neurčitou.
- 7.2. Tato Smlouva nabývá platnosti dnem podpisu obou Smluvních stran.
- 7.3. Tato Smlouva nabývá účinnosti dnem 1. ledna 2024. V případě, že Odběratel je subjekt dle § 2 odst. 1 zákona č. 340/2015 Sb., o zvláštních podmínkách účinnosti některých smluv, uveřejňování těchto smluv a o registru smluv (zákon o registru smluv), který je povinen tuto Smlouvu uveřejnit v registru smluv, pak tato Smlouva nabývá účinnosti dnem sjednaným v tomto ustanovení, nejdříve však dnem uveřejnění této Smlouvy v registru smluv.
- 7.4. Tato Smlouva může být ukončena:
- a) písemnou dohodou obou Smluvních stran;
 - b) písemnou výpovědí ze strany Odběratele s šestiměsíční výpovědní lhůtou, která začne plynout prvního dne kalendářního měsíce následujícího po doručení výpovědi Dodavateli;
 - c) písemnou výpovědí ze strany Odběratele s dvouměsíční výpovědní lhůtou v případě, že Odběratel nesouhlasí se změnou Obchodních podmínek; výpovědní lhůta začne plynout prvního dne kalendářního měsíce následujícího po doručení výpovědi Dodavateli;
 - d) písemnou výpovědí ze strany Dodavatele s šestiměsíční výpovědní lhůtou jen za podmínek stanovených v odst. 7.5, která začne plynout prvního dne kalendářního měsíce následujícího po doručení výpovědi Odběrateli.
 - e) odstoupením ze strany Odběratele nebo Dodavatele za podmínek stanovených v platné legislativě.
- 7.5. Dodavatel je oprávněn vypovědět Smlouvu jen z těchto důvodů:
- a) ukončení provozu zdroje tepelné energie, předávací stanice nebo rozvodného tepelného zařízení, na které je napojen objekt (odběrné místo) Odběratele;
 - b) Dodavatel přestane být držitelem licence na výrobu a rozvod tepelné energie v lokalitě, v níž se nachází objekt (odběrné místo) Odběratele;
 - c) Odběratel neuzavře s Dodavatelem dohodu o změně Smlouvy (to zahrnuje i změnu ceny a změnu obchodních podmínek), ač Dodavatelem navrhovaná změna Smlouvy je v souladu s platnou legislativou;
- 7.6. Zákonem stanovené případy ukončení této Smlouvy nejsou výše uvedenými ujednáními dotčeny.
- 7.7. Ke dni ukončení Smlouvy Dodavatel Odběrateli vyúčtuje cenu dle Cenového ujednání za příslušný kalendářní rok za dodanou tepelnou energii dle stavu zjištěného na měřicím zařízení. Odběratel umožní Dodavateli ke dni ukončení Smlouvy provést konečný odečet všech příslušných měřidel.

- 7.8. Změna způsobu dodávky tepelné energie nebo změna způsobu vytápění může být provedena pouze na základě stavebního řízení se souhlasem orgánů životního prostředí a v souladu s územní energetickou koncepcí. Veškeré jednorázové náklady na provedení těchto změn a rovněž takové náklady spojené s odpojením od rozvodného tepelného zařízení, uhradí ten, kdo změnu nebo odpojení od rozvodného tepelného zařízení vyžaduje.
- 7.9. Smluvní strany jsou povinny si vzájemně vypořádat své vzájemné závazky a pohledávky nejpozději ve vyúčtování příslušného kalendářního roku, v němž byla Smlouva ukončena.
- 7.10. V případě zániku jedné ze Smluvních stran, přechází práva a povinnosti sjednané v této Smlouvě v plném rozsahu na právního nástupce, nedohodnou-li se Smluvní strany před zánikem jinak. Odběratel se zavazuje seznámit s touto Smlouvou svého právního nástupce.

Článek 8

Postoupení Smlouvy

- 8.1. Smluvní strany se dohodly, že v případě změny vlastnictví objektu či všech objektů, který/é je/je jsou předmětem dodávek tepelné energie dle této Smlouvy (odběrných míst specifikovaných v příloze č. 1 této Smlouvy), je Odběratel jako postupitel oprávněn postoupit tuto Smlouvu ve smyslu § 1895 a násl. zákona č. 89/2012 Sb., občanského zákoníku, tj. postoupit veškerá svá práva a povinnosti z této Smlouvy na nového odběratele jako postupníka, kterým je vlastník, správce či jiný provozovatel výše uvedených objektů (odběrných míst), k čemuž mu Dodavatel tímto uděluje souhlas. Souhlas Dodavatele s postoupením práv a povinností Odběratele z této Smlouvy, udělený v tomto ustanovení, se vztahuje pouze na postoupení veškerých práv a veškerých povinností z této Smlouvy jako celku, tj. na postoupení celé Smlouvy.
- 8.2. Odběratel je povinen písemně oznámit postoupení Smlouvy Dodavateli do 7 dnů od postoupení Smlouvy. Postoupení Smlouvy je účinné vůči Dodavateli okamžikem, kdy mu Odběratel postoupení Smlouvy oznámí či mu nový odběratel postoupení Smlouvy prokáže.
- 8.3. Dodavateli zůstávají zachovány vůči novému odběrateli veškeré námitky, která má či měl ze Smlouvy či vůči Odběrateli.
- 8.4. Smluvní strany se dohodly, že Odběratel okamžikem účinnosti postoupení Smlouvy vůči Dodavateli se neosvobozuje od svých povinností v rozsahu postoupení ve smyslu § 1898 zákona č. 89/2012 Sb., občanského zákoníku, a Dodavatel je oprávněn požadovat po Odběrateli, aby plnil, neplní-li nový odběratel převzaté povinnosti ze Smlouvy.

Článek 9

Registr smluv

- 9.1. Je-li Odběratel dle § 2 odst. 1 zákona č. 340/2015 Sb., o zvláštních podmínkách účinnosti některých smluv, uveřejňování těchto smluv a o registru smluv (zákon o registru smluv), v platném znění, subjektem, jenž je povinen uveřejnit soukromoprávní smlouvu, smlouvu o poskytnutí dotace či návratné finanční výpomoci, jejíž je Smluvní stranou, v registru smluv, pak Smluvní strany tímto ujednávají, že Odběratel uveřejnění tuto Smlouvu v registru smluv v souladu se zákonem o registru smluv bez zbytečného odkladu, nejpozději do 30-ti dnů od uzavření této Smlouvy.
- 9.2. Odběratel je povinen před uveřejněním této Smlouvy v registru smluv vyzvat Dodavatele, aby mu sdělil, jaké údaje za něj je nutné v souladu se zákonem o registru smluv ve Smlouvě anonymizovat. Odběratel je povinen anonymizovat ve Smlouvě veškeré údaje, jejichž anonymizace je podle zákona o registru smluv přípustná, a to včetně údajů označených Dodavatelem.
- 9.3. Odběratel je povinen poslat Dodavateli potvrzení o uveřejnění Smlouvy v registru smluv do 3 dnů od jejího uveřejnění.
- 9.4. Odběratel zodpovídá za to, že uveřejní Smlouvu v zákonem požadovaném rozsahu, včetně všech jejích příloh, vyjma těch, které se dle zákona o registru smluv nemusí uveřejňovat, a vyplní metadata zákonem požadovaným způsobem, a to vše v zákonem stanovených lhůtách.
- 9.5. Odběratel je rovněž povinen uveřejnit v registru smluv veškeré dodatky či jiná doplnění či změny Smlouvy, jakož i dohodu o ukončení této Smlouvy.
- 9.6. V případě, že je nutné provést opravu uveřejněné Smlouvy či metadat, zajistí Odběratel tuto opravu nejpozději do tří měsíců od uzavření této Smlouvy či v zákonem stanovené lhůtě, jedná-li se o opravu v případech stanovených v § 7 odst. 2 zákona o registru smluv.
- 9.7. V případě, že dojde k tomu, že tato Smlouva bude v souladu s § 7 odst. 1 zákona o registru smluv považována za zrušenou od počátku, Odběratel se zavazuje vstoupit do jednání s Dodavatelem a uzavřít s ním bez zbytečného odkladu, nejpozději do 30-ti dnů ode dne, kdy se Dodavatel dozví o tom, že tato Smlouva je v souladu s výše uvedeným považována za zrušenou od počátku, novou Smlouvu o stejném obsahu jako je tato Smlouva a dále dohodu, jejímž předmětem bude vypořádání vzájemných závazků, jež Smluvním stranám dle této Smlouvy vznikly ode dne uzavření této Smlouvy do okamžiku jejího zrušení, s cílem nevracet si veškerá vzájemná plnění poskytnutá dle této Smlouvy, nýbrž vypořádat vzájemné závazky tak, aby to co nejvíce odpovídalo stavu, jako by si Smluvní strany plnily dle této Smlouvy.

Článek 10

Ostatní a závěrečná ujednání

- 10.1. Ujednání v této Smlouvě a přílohách mají přednost před ustanoveními Obchodních podmínek Dodavatele, pokud jsou s nimi v rozporu.
- 10.2. Právní vztahy v této Smlouvě neupravené se řídí Obchodními podmínkami Dodavatele, které jsou Přílohou č. 3 této Smlouvy, a dále obecně závaznými právními předpisy, a to zejména zákonem č. 458/2000 Sb., energetickým zákonem, ve znění pozdějších právních předpisů, a zákonem č. 89/2012 Sb., občanským zákoníkem, ve znění pozdějších předpisů.
- 10.3. S odkazem na § 1752 občanského zákoníku Smluvní strany ujednávají, že Dodavatel může obchodní podmínky v přiměřeném rozsahu změnit. Dodavatel oznámí nové znění Obchodních podmínek Odběrateli písemně na jeho adresu uvedenou v záhlaví této smlouvy a dále jej zveřejní na svých webových stránkách <http://iro.mvv.cz/>, a to nejméně dva (2) měsíce před účinností takové změny Obchodních podmínek. V případě, že Odběratel nebude souhlasit se změnou Obchodních podmínek, je Odběratel oprávněn Smlouvu do dne účinnosti změny Obchodních podmínek vypovědět dle článku 7 odstavce 7.4. písm. c) této Smlouvy. Výpověď Smlouvy dle článku 7 odst. 7.4. písm. c) této Smlouvy představuje Smluvními stranami dohodnutý výlučný nástroj pro vyjádření odmítnutí změny Obchodních podmínek. Nevypoví-li Odběratel v této lhůtě Smlouvu, stává se změna Obchodních podmínek dnem její účinnosti závazná pro obě Smluvní strany.
- 10.4. V případě, že Odběratelem je fyzická osoba, dochází v rámci dodavatelsko-odběratelského vztahu založeného touto Smlouvou ke zpracovávání osobních údajů Odběratele Dodavatelem. Podrobné informace o zpracovávání osobních údajů Odběratele, včetně udělených souhlasů, podmínek zpracovávání a práv Odběratele jako subjektu údajů jsou uvedeny v příloze č. 4 této Smlouvy.
- 10.5. Je-li Odběratel spotřebitelem, má podle zákona č. 634/1992 Sb., o ochraně spotřebitele možnost využít mimosoudního řešení sporu a obrátit se na příslušný orgán mimosoudního řešení spotřebitelských sporů. V oblasti teplárenství je tímto orgánem v rozsahu působnosti stanovené energetickým zákonem Energetický regulační úřad (ERÚ), se sídlem: Masarykovo náměstí 5 586 01 Jihlava. Kontaktní email: podatelna@eru.cz, tel.: 564 578 666. Internetová adresa ERÚ je www.eru.cz.
- 10.6. Jakákoli změna smluvních podmínek, dohodnutých touto Smlouvou, může být provedena pouze formou písemného, oboustranně odsouhlaseného dodatku.
- 10.7. Smlouva je sepsána ve dvou (2) vyhotoveních, z nichž jedno (1) vyhotovení obdrží Dodavatel a jedno (1) vyhotovení obdrží Odběratel.

- 10.8. Je-li jakékoliv ujednání této Smlouvy neplatné, neúčinné, nevynutitelné nebo zdánlivé nebo se takovým stane, nebude to mít vliv na platnost, účinnost a vynutitelnost dalších ujednání, lze-li toto ujednání oddělit od Smlouvy jako celku. Smluvní strany se zavazují vyvinout veškeré úsilí nahradit takové neplatné, neúčinné, nevynutitelné nebo zdánlivé ujednání ujednáním novým, které bude svým obsahem a účinkem co nejbližší jeho obsahu a účelu.
- 10.9. Tato smlouva včetně jejích dále uvedených příloh představuje úplnou dohodu mezi smluvními stranami a nahrazuje a ruší veškeré dřívější dohody smluvních stran, písemné i ústní, úmluvy a nabídky s výjimkou těch, které jsou výslovně začleněny do této smlouvy.
- 10.10. Smluvní strany svými podpisy potvrzují, že Smlouvu uzavřely dobrovolně a vážně, určitě a srozumitelně podle své pravé a svobodné vůle.

Článek 11

Přílohy

Nedílnou součástí této Smlouvy jsou přílohy:

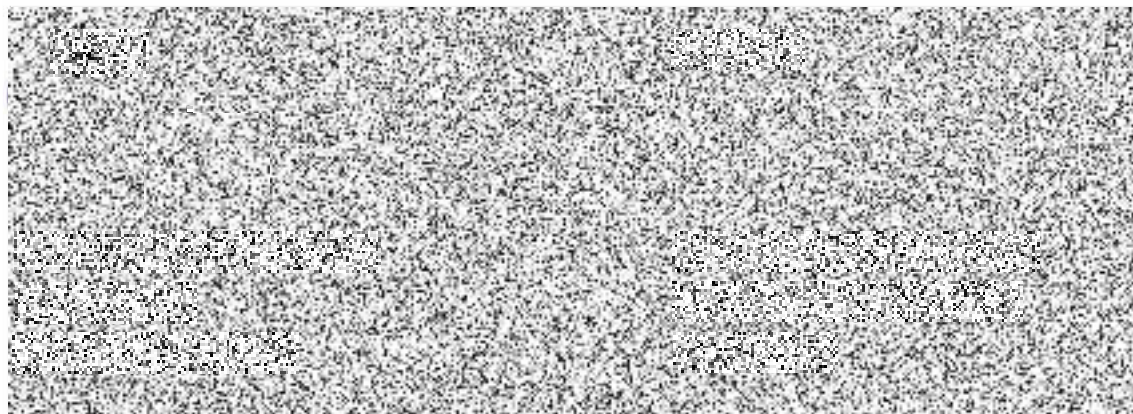
Příloha č. 1: Technické parametry odběrného místa

Příloha č. 2: Cenové ujednání

Příloha č. 3: Obchodní podmínky Dodavatele

Příloha č. 4: Zpracovávání osobních údajů Odběratele Dodavatelem

V Pelhřimově dne 13. 12. 23



IROMEZ s.r.o.
Pod Náspelem 2005, 393 01 Pelhřimov
DIČ: CZ24707341 

Technické parametry odběrného místa: Okresní soud v Pelhřimově – aktualizace č.1

na adrese: ul. třída Legií, č.p.: 876....., PSČ 393 01 Pelhřimov

parcels číslo: 979

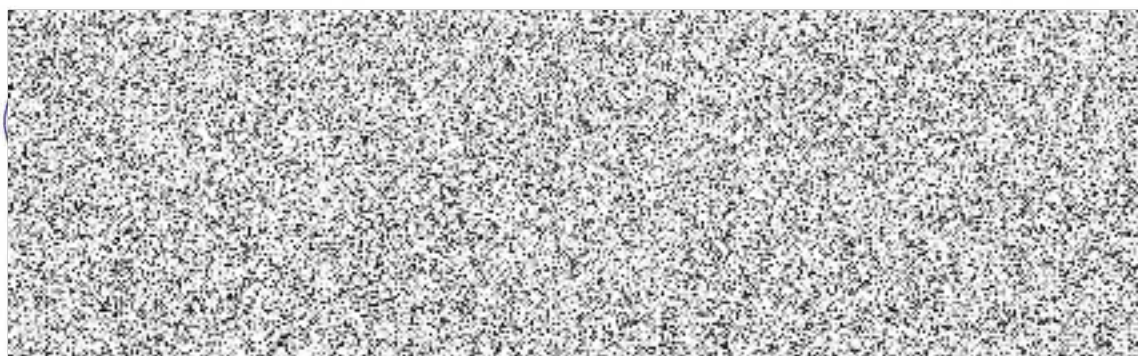
Poř.č.	Technické parametry a údaje	
1	Lokalita / zdroj tepelné energie	Pelhřimov, Kotelna K2
2	Technický způsob dodávek TE, případně TV	viz Obchodní podmínky, čl.III, odst.25.,písm.
3	Předávací zařízení dodávek TE, případně TV	DPS
4	Místo měření tepelné energie pro fakturaci	DPS
5	Místo předání pro TE	Měřidlo tepla
6	Způsob měření TE, TV a studené vody pro přípravu TV	Stanoveným měřidlem
7	Úroveň předání pro TE	Primární
8	Teplonosná látka	Teplá voda (max 105°C)
9	Teplotní spád [°C]	Primár 90 - 105/60 topné obd. 85/60 letní období
10	Průtok [m ³ /h]	4,8
11	Tlaková diference na vstupu [kPa]	Min. 120
12	Jmenovitý tlak na vstupu [kPa]	650
13	Výkon přípojky [kW]	250
14	Množství odebrané tepelné energie	Není omezeno limitem
15	Časový průběh dodávky	24h / 365 dní v roce
16	Předpokládané roční množství odebrané tepelné energie [GJ/rok] pro TE a přípravu TV *)	1233
17	Teplota [°C] TV	Není předmětem dodávky
18	Podlahová plocha [m ²] v souladu s přílohou č.1 k vyhl. č. 269/2015 Sb. pro rozúčtování nákladů na tepelnou energii pro ohřev TV *) nebo jen podlahové plochy	3500
19	Způsob rozúčtování nákladů na tepelnou energii pro přípravu TV v případě společného měření množství odebrané tepelné energie na přípravu teplé vody pro více odběrných míst.	Není předmětem smlouvy

20	Rozhraní majetku	Teplovodní přípojka pro budovu soudu je majetkem dodavatele. Rozhraním vlastnictví stavebního provedení teplovodů je vnější obvodová zeď objektu budovy. Majetek dodavatele je deskový výměník, expanzní tlaková nádoba, 2ks pojišťovací ventilů, regulátor diferenčního tlaku a soubor potrubí od vstupních kulových uzávěrů teplovodu po přírubu na ventilech rozdělovače a sběrače. začíná přírubovým ventilem na rozdělovači v místnosti VS a končí přírubovým ventilem na sběrači v místnosti VS. Veškerá technologie VS mezi těmito ventily je majetek odběratele včetně systému Mar.
21	Počet bytových jednotek v objektu zásobovaných tepelnou energií.	1
22	Datum zahájení odběru **)	

*) Údaje poskytnuté odběratelem

**) Vyplňuje se pro nově připojovaná odběrná místa

V Pelhřimvě dne: 13. 12. 23




IROMEZ s.r.o.
 Pod Náspevn 2005, 393 01 Pelhřimov
 DIČ: CZ24707341

Cenové ujednání

Dodavatel a Odběratel tímto sjednávají následující Cenové ujednání, jehož předmětem je sjednání ceny tepelné energie, způsobu jejího stanovení a způsobu platby za odebranou tepelnou energii, a jež je součástí Smlouvy o dodávce tepelné energie č. 101577/2024 (dále jen „Smlouva“):

I.

Cena tepelné energie

- 1.1. Cena tepelné energie je tvořena v souladu se zákonem č. 526/1990 Sb. o cenách, ve znění pozdějších předpisů, s prováděcí vyhláškou Ministerstva financí č. 450/2009 Sb., ve znění pozdějších předpisů, a v souladu s platnými cenovými rozhodnutími Energetického regulačního úřadu k cenám tepelné energie (dále jen „cenová rozhodnutí ERÚ“ či také „cenové rozhodnutí ERÚ“).
- 1.2. Cena tepelné energie se sjednává jako jednosložková cena. Zúčtovacím a regulovaným obdobím je kalendářní rok. Cena tepelné energie se sjednává jako cena předběžná ve smyslu platného cenového rozhodnutí ERÚ. V souladu s cenovým rozhodnutím ERÚ do kalkulace předběžné ceny tepelné energie jsou zahrnuty pouze předpokládané ekonomicky oprávněné náklady, přiměřený zisk a předpokládané množství tepelné energie odebrané v daném kalendářním roce. Po ukončení kalendářního roku Dodavatel provede kalkulaci výsledné ceny tepelné energie, do které zahrne skutečně uplatněné ekonomicky oprávněné náklady, přiměřený zisk a skutečné množství tepelné energie odebrané za ukončený kalendářní rok. K ceně tepelné energie bude připočtena příslušná sazba daně z přidané hodnoty podle platné legislativy v daném vyúčtovacím období.
 - 1.1. Smluvní strany sjednávají, že Odběratel zaplatí za dodávky tepelné energie dle této Smlouvy cenu podle standardního Ceníku Dodavatele. Předběžná cena tepelné energie včetně DPH dle standardního Ceníku Dodavatele pro rok 2024 činí:
Cena za tepelnou energii pro vytápění (TE)
- z teplovodní sítě 
 - 1.2. Předběžné ceny tepelné energie stanovuje Dodavatel ve svém Ceníku vždy na jeden kalendářní rok. Předběžnou cenu tepelné energie pro následující kalendářní rok podle standardního Ceníku Dodavatele, včetně ceny za studenou vodu, Dodavatel oznámí Odběrateli podle článku IV. odst. 4.1. tohoto Cenového ujednání před počátkem její platnosti.
 - 1.3. V případě, že Dodavatel nakupuje studenou vodu pro potřebu přípravy TV (STV), pak přenechávanou studenou vodu a odváděnou odpadní vodu účtuje Odběrateli za

jednotkové ceny vodného a stočného, stanovené pro příslušné období místním provozovatelem vodovodů a kanalizací.

Cena STV (včetně DPH) pro rok 2024 bude dle platného Ceníku Města Pelhřimova.

- 1.4. Nastane-li v průběhu kalendářního roku nepředpokládaná změna ekonomicky oprávněných proměnných nákladů, zejména nákladů na palivo a energie, a/nebo předpokládaného množství odebírané tepelné energie, může Dodavatel změnit předběžnou cenu tepelné energie, uvedenou ve svém ceníku.
- 1.5. Nebylo-li dohodnuto jinak dle článku 4 odst. 4.3. Smlouvy a nevrátí-li Odběratel Dodavatelí teplonosnou látku ve stejném množství, jež bylo dodáno při dodávkách tepelné energie Dodavatelem Odběrateli, a o parametrech, specifikovaných v příloze č. 1 „Technické parametry odběrného místa“ této Smlouvy z důvodů na straně Odběratele, je Odběratel povinen zaplatit za nevrácenou teplonosnou látku cenu dle standardního Ceníku Dodavatele.

II.

Dohoda o fakturách a splatnost ceny tepelné energie

- 2.1. Smluvní strany se dohodly, že Dodavatel provede vždy na konci měsíce odečty skutečně odebrané tepelné energie. Na skutečně odebrané množství tepelné energie v daném měsíci bude vystavena faktura (daňový doklad) se splatností 14 dní.
- 2.2. Odběratel se zavazuje vystavenou fakturu řádně ve splatnosti uhradit.
- 2.3. Jakékoliv peněžité plnění dle této Smlouvy je považováno za uhrazené dnem připsání příslušné částky na účet Dodavatele.
- 2.4. Budou-li Smluvní strany v prodlení s jakýmkoliv peněžítým závazkem, sjednává se úrok z prodlení ve výši dle Nařízení vlády č. 351/2013 Sb., kterým se určuje výše úroků z prodlení a nákladů spojených s uplatněním pohledávky, v platném znění, z dlužné částky za každý den prodlení až do úplného zaplacení.

III.

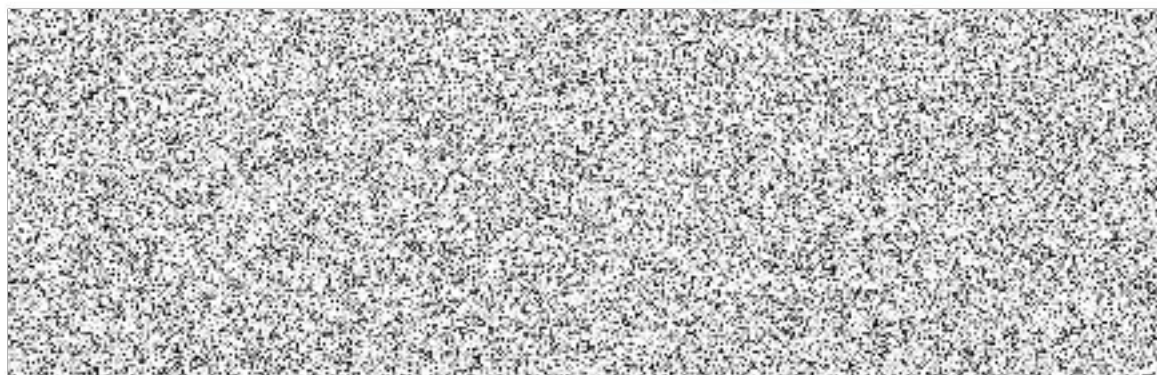
Cenové oznámení

- 4.1. Smluvní strany se dohodly, že Dodavatel je oprávněn v průběhu roku nebo před začátkem regulovaného roku v přiměřeném rozsahu změnit cenu tepelné energie pro vytápění a cenu tepelné energie pro přípravu TV. Změnu předběžné ceny tepelné energie v případech předvídaných tímto Cenovým ujednáním či Smlouvou Dodavatel oznamuje Odběrateli písemně formou cenového oznámení. Důvodem změny předběžné ceny tepelné energie je zpravidla změna proměnných nákladů vstupujících do ceny tepelné energie, především se jedná o změnu cen Dodavatelem nakupovaných paliv a energií.

- 4.2. Změna ceny tepelné energie nesmí být v rozporu s platnými cenovými rozhodnutími ERÚ.
- 4.3. Změna ceny tepelné energie nabývá platnosti a účinnosti od prvního dne následujícího kalendářního měsíce, pokud tuto změnu Dodavatel oznámil do 20. dne v měsíci. Jestliže oznámí změnu ceny tepelné energie po 20. dni v měsíci, platí nová cena od prvního dne druhého kalendářního měsíce následujícího po měsíci, ve kterém byla změna ceny Odběrateli Dodavatelem oznámena.
- 4.4. Nesouhlasí-li Odběratel se změnou ceny tepelné energie, respektive změnou Ceníku Dodavatele, je oprávněn ji odmítnout a Smlouvu z tohoto důvodu vypovědět s výpovědní lhůtou 2 měsíce, která počíná běžet prvního dne kalendářního měsíce následujícího po měsíci, ve kterém byla výpověď Dodavateli doručena. Výpověď Smlouvy představuje Smluvními stranami dohodnutý výlučný nástroj pro vyjádření odmítnutí změny ceny tepelné energie, respektive změny Ceníku Dodavatele. V případě, že Odběratel nedoručí Dodavateli do 15 dnů od oznámení změny ceny výpověď Smlouvy dle tohoto ustanovení, Smlouva zůstává v platnosti, včetně nové ceny tepelné energie, která se stává pro obě Smluvní strany závaznou.

V Pelhřimově dne

13. 12. 23



IROMEZ s.r.o.
Pod Náspelem 2005, 393 01 Pelhřimov
DIČ: CZ24707341



Obchodní podmínky pro dodávky tepelné energie ze soustavy zásobování teplem

IROMEZ s.r.o. č.: 01/2023

(dále jen „Obchodní podmínky“)

Článek I. Úvodní ustanovení

1. Tyto Obchodní podmínky jsou vypracovány v souladu s § 1751 zákona č. 89/2012 Sb., občanského zákoníku, v platném znění.
2. Tyto Obchodní podmínky upravují smluvní vztahy při dodávce a odběru tepelné energie a řídí se jimi příslušná smlouva upravující dodávku a odběr tepelné energie (dále jen „**smlouva o dodávce tepelné energie**“), jež je uzavřena mezi držitelem licence na výrobu tepelné energie (sk. 31) č. 311118427 a rozvod tepelné energie (sk. 32) č. 321118428 společností IROMEZ s.r.o., se sídlem Pod Náspem 2005, 393 01 Pelhřimov, IČO: 24707341, zapsaná v obchodním rejstříku vedeném Krajským soudem v Českých Budějovicích, oddíl C, vložka 19633 (dále jen „**Dodavatel**“) a odběratelem tepelné energie (dále jen „**Odběratel**“).
3. Obchodní podmínky stanoví podrobněji další práva a povinnosti smluvních stran dle smlouvy o dodávce tepelné energie dané platnými právními předpisy, a to zejména zákonem č. 89/2012 Sb., občanským zákoníkem, v platném znění, zákonem č. 458/2000 Sb., o podmínkách podnikání a výkonu státní správy v energetických odvětvích a o změně některých zákonů (dále jen „energetický zákon“), zákonem č. 406/2000 Sb., o hospodaření energií, v platném znění, zákonem č. 505/1990 Sb., o metrologii, a zákona č. 526/1990 Sb., o cenách, v platném znění, včetně příslušných prováděcích předpisů, technických norem a dále vyhláškami a rozhodnutími Energetického regulačního úřadu.
4. V případě rozporu mezi těmito Obchodními podmínkami, smlouvou o dodávce tepelné energie, který nelze překlenout souladným výkladem, má přednost příslušné ustanovení smlouvy o dodávce tepelné energie. Jsou-li nedílnou součástí smlouvy o dodávce tepelné energie také přílohy, pak v případě rozporu mezi jakoukoli přílohou a smlouvou o dodávce tepelné energie, má přednost smlouva o dodávce tepelné energie.
5. Obchodní podmínky jsou k dispozici v elektronické podobě na webových stránkách Dodavatele <http://iro.enetiqa.cz/>, případně jsou k dispozici v tištěné podobě v sídle Dodavatele.
6. Tepelnou energii se rozumí tepelná energie zejména pro vytápění a pro ohřev teplé vody.

Článek II. Zásady uzavírání smlouvy o dodávce tepelné energie

1. Odběratel je povinen, pro potřebu sepsání návrhu smlouvy o dodávce tepelné energie Dodavatelem, Dodavateli doložit:



- a) Příhlašku k odběru tepla v podobě Dodavatelem předtištěného formuláře, vyplněného Odběratelem, na jejím základě Dodavatel vyhotoví návrh smlouvy o dodávce tepelné energie (příháška je ke stažení na webových stránkách Dodavatele www.iro.enetiqa.cz);
- b) V případě, že se jedná o podnikatele, jestliže se dodávka tepelné energie má uskutečňovat v souvislosti s jeho podnikatelskou činností, oprávnění k podnikání (např. výpis ze živnostenského rejstříku apod.);
- c) V případě, že se jedná o právnickou osobu, výpis z obchodního rejstříku nebo jiné evidence osvědčující její právní subjektivitu a jednatelská oprávnění jejího statutárního orgánu;
- d) V případě, že se jedná o fyzickou osobu, občanský průkaz nebo jiný průkaz totožnosti;
- e) Vlastnické právo k objektu (např. výpisem z katastru nemovitostí) nebo v případě, že Dodavatel souhlasí s tím, aby Odběratelem byl nájemce objektu,
 - nájemní smlouvu,
 - souhlas vlastníka objektu a doklad prokazující jeho vlastnické právo k objektu,
 - smlouvu o správě domu (objektu) a rozsah pověření (za Odběratele).

Dokumenty, uvedené v tomto článku, se přikládají ke smlouvě o dodávce tepelné energie.

2. Dodavatel je povinen před uzavřením smlouvy o dodávce tepelné energie Odběrateli doložit výpis z obchodního rejstříku, případně plnou moc či jiný dokument, osvědčující oprávnění osoby, podepisující smlouvu o dodávce tepelné energie zastupovat Dodavatele.
3. Doklady podle odst. 1 tohoto článku se přikládají ke smlouvě o dodávce tepelné energie v originálu, nebo jako úředně ověřené kopie. Je přípustné oba typy dokladů nahradit prostou kopií; v tom případě však musí být tato kopie opatřena parafou Dodavatele i Odběratele potvrzující shodu prosté kopie s originálem nebo úředně ověřenou kopií.
4. Smlouva o dodávce tepelné energie mezi Dodavatelem a Odběratelem se uzavírá výhradně písemnou formou.
5. Smlouva o dodávce tepelné energie navazuje na smlouvu o uzavření smlouvy budoucí o dodávce tepelné energie, jestliže byla mezi Dodavatelem a Odběratelem uzavřena. Ustanovení ve smlouvě budoucí o dodávce tepelné energie jsou závazná a aplikují se do smlouvy o dodávce tepelné energie, pokud se smluvní strany nedohodnou jinak.
6. Smlouva o dodávce tepelné energie musí být smluvními stranami uzavřena před zahájením odběru tepelné energie. Pro provádění zkoušek nového odběrného tepelného zařízení je možno po dohodě s Dodavatelem využít předem předané objednávky.
7. Dodavatel, jako držitel příslušné licence na výrobu nebo rozvod tepelné energie je povinen zajistit dodávku tepelné energie, pokud je to technicky možné, každé fyzické nebo právnické osobě, která:
 - a) o to požádá a dodávka je v souladu s územní energetickou koncepcí;
 - b) má rozvodné tepelné zařízení nebo tepelnou přípojku a odběrné tepelné zařízení, které zajišťují hospodárnost, bezpečnost a spolehlivou dodávku nebo spotřebu v souladu s technickými a bezpečnostními předpisy;
 - c) splňuje podmínky týkající se místa, způsobu a termínu připojení stanovené držitelem licence;
 - d) má uzavřenou smlouvu o dodávce tepelné energie, nebo na základě objednávky pro provádění zkoušek odběrného tepelného zařízení.



8. Smlouva o dodávce tepelné energie obsahuje pro každé odběrné místo náležitosti uvedené v zákoně č. 458/2000 Sb., o podmínkách podnikání a o výkonu státní správy v energetických odvětvích a o změně některých zákonů (energetický zákon), zákon č. 526/1990 Sb., o cenách, v platném znění. Při společném měření množství odebrané tepelné energie na přípravu teplé vody pro více odběrných míst, způsob rozdělení nákladů za dodávku tepelné energie na jednotlivá odběrná místa včetně získávání a ověřování vstupních údajů pro toto rozdělení, nedojde-li k dohodě o způsobu rozdělení nákladů na jednotlivá odběrná místa, rozdělí Dodavatel náklady způsobem stanoveným prováděcím právním předpisem.
9. U nově připojovaných objektů předloží Odběratel nejpozději při zahájení odběru tepelné energie platné kolaudační rozhodnutí, nebo souhlas stavebního úřadu s předčasným užíváním připojovaného tepelného odběrného zařízení, nebo písemným prohlášením ve smlouvě o dodávce tepelné energie formou zvláštního ujednání zaručí, že jeho odběrné tepelné zařízení je v souladu s technickými a bezpečnostními předpisy.
10. Do vydání dokumentace podle odst. 9 může Dodavatel stanovit zvláštní podmínky dodávky tepelné energie.
11. Pokud Odběratel požaduje dodávku tepelné energie prostřednictvím odběrného tepelného zařízení v majetku třetí fyzické nebo právnické osoby, předloží Dodavateli ke dni podpisu smlouvy o dodávce tepelné energie její písemný souhlas. Finanční vyrovnání, případné plnění dalších podmínek, za kterých byl souhlas Odběrateli poskytnut třetí osobou, nepřechází na Dodavatele. Dodavatel v této souvislosti zodpovídá za vlastnosti předmětu smlouvy o dodávce tepelné energie jen v místě přechodu do odběrného tepelného zařízení této třetí osoby.

Článek III. Technické dodací podmínky

1. Technické parametry dodávané teplotnosné látky (tlak, teplota, výkon apod.) a vratného media jsou uvedeny v příloze – Technické parametry odběrného místa ke smlouvě o dodávce tepelné energie.
2. Každá změna technických parametrů, vyjma změny nastavení regulační křivky vytápění, je důvodem pro změnu přílohy „Technické parametry“ ke smlouvě o dodávce tepelné energie. Tato změna musí být provedena písemnou formou.
3. Pokud Odběratel z provozních či jiných důvodů požaduje specifické parametry dodávané teplotnosné látky (teplota, okamžitý výkon apod.), nebo jejich lokální regulaci, může na svůj náklad osadit v místě a za podmínek, které předem určí Dodavatel, potřebné technologické zařízení. Zařízení smí být uvedeno do provozu pouze se souhlasem Dodavatele (po ověření shody projektu se skutečným stavem).
4. Dodavatel je povinen zajistit řádný stav svého zařízení a jeho udržování včetně měřicího zařízení umístěného v zařízení Odběratele.
5. Odběratel odpovídá za řádné zřízení, rozšíření, změnu, stav a údržbu odběrného tepelného zařízení za předávacím místem s výjimkou měřicího zařízení Dodavatele.
6. Odběratel je povinen zřizovat, provozovat, udržovat a rekonstruovat své odběrné tepelné zařízení (případně rozvodné tepelné zařízení) v řádném technickém stavu v souladu s technickými připojovacími podmínkami dané odběrné lokality.
7. Dodavatel si vyhrazuje právo opatřit části odběrného tepelného zařízení Odběratele, které se nacházejí před měřicím zařízením plombou, aby se zaručilo řádné měření dodávek tepelné energie včetně dálkového přenosu dat.



8. Odběratel je povinen provozovat své odběrné tepelné zařízení tak, aby byly vyloučeny poruchy u jiných odběratelů a rušivé účinky na zařízení Dodavatele, zejména na měřicím zařízení.
9. Odběratel je povinen před zahájením jakékoliv opravy, úpravy, rekonstrukce odběrného tepelného zařízení, při které dochází ke změně výkonů, výpočtových parametrů, změně v zapojení komponent odběrného tepelného zařízení, použití jiných materiálů či dimenzí v odběrném tepelném zařízení, povinen předložit Dodavateli projektovou dokumentaci, opravy, úpravy či rekonstrukce odběrného tepelného zařízení či tepelné přípojky k odsouhlasení a připomínky Dodavatele je povinen respektovat. Dodavatel je oprávněn si ponechat jedno vyhotovení příslušné projektové dokumentace.
10. Plánované změny jako jsou rekonstrukce, opravy, údržbové a revizní práce je Odběratel povinen oznámit písemně Dodavateli nejméně 7 dní předem. Po ukončení prací je Odběratel povinen požádat Dodavatele o obnovení dodávky tepelné energie, pokud byla předtím přerušena.
11. Odběratel se zavazuje bez zbytečného odkladu ohlásit Dodavateli všechny závady na odběrném tepelném zařízení (včetně zařízení podružných odběratelů), které mají nebo by mohly mít vliv na průběh dodávky tepelné energie nebo na technické parametry odběrného místa a zajistit jejich co nejrychlejší odstranění. Přitom nesmí zasahovat do zařízení Dodavatele, pokud to nebylo s dodavatelem písemně dohodnuto. Výjimkou jsou situace, kdy by mohlo dojít k bezprostřednímu ohrožení života, zdraví nebo škodám na majetku.
12. V případě, že závada podle odst. 11. tohoto článku na odběrném tepelném zařízení Odběratele má vliv na kvalitu a plynulost dodávky tepelné energie jinému, případně i podružnému odběrateli, musí Odběratel učinit taková opatření, aby tomuto odběrateli mohla být dodávka tepelné energie obnovena nejpozději do 4 hodin od vzniku závady.
13. Dodavatel je oprávněn provést kontrolu odběrného tepelného zařízení Odběratele i jeho podružných odběratelů případně i požadovat odstranění závad spadajících pod odst. 9 a 10 tohoto článku. Vykonání takovéto kontroly nezakládá odpovědnost Dodavatele za řádný stav a provoz odběrného tepelného zařízení. Rovněž tím není dotčena povinnost Odběratele podle odst. 12 tohoto článku. V případě, že Dodavatel zjistí závady či nesoulad s právními předpisy či technickými přípojovacími podmínkami, jsou-li vydány, případně podmínkami připojení stanovenými Dodavateli, na odběrném tepelném zařízení či tepelné přípojce Odběratele, je Odběratel povinen je odstranit neprodleně nebo v termínu stanoveném Dodavatelem dle závažnosti závady. V případě nedodržení takového termínu je Dodavatel oprávněn přerušit dodávku tepelné energie dle těchto Obchodních podmínek.
14. Dodavatel je oprávněn požadovat na Odběrateli předložení všech dokladů souvisejících s jeho odběrným tepelným zařízením, zejména dokladů týkajících se povinných kontrol, revizí nebo přezkoušení technické způsobilosti.
15. Odběratel nesmí bez předchozího písemného souhlasu Dodavatele ke svému odběrnému tepelnému zařízení připojit nového odběratele, resp. odběrné tepelné zařízení jiného či své odběrné tepelné zařízení rozdělit, pokud taková rozdělená odběrná tepelná zařízení nebudou na zařízení Dodavatele napojena na náklady Odběratele samostatně, to se týká i převodu části objektu na jiného. Odběratel je povinen v případě, že nedodrží povinnost podle předchozí věty, nahradit Dodavateli veškerou tím vzniklou škodu a zodpovídá za řádné splnění všech závazků vůči Dodavateli vážících se k objektu, zejména za zaplacení ceny za veškeré dodávky tepelné energie do tohoto objektu.
16. Teplonosná látka (teplá voda, horká voda) i vratné medium, které z ní vznikne po předání tepelné energie Odběrateli, jsou vlastnictvím Dodavatele.
17. Odběratel je povinen vratné medium trvale vracet v množství a kvalitě odpovídající potřebám výrobní či jiné technologie Dodavatele a současně sjednané ve smlouvě o dodávce tepelné energie.



18. Vratné medium, které nemá sjednanou kvalitu, se považuje za nevrácené a Odběratel je povinen vedle ceny nevráceného media nahradit Dodavateli i vzniklou škodu (náklady předloží Dodavatel Odběrateli k úhradě po jejich vyčíslení, např. dobu a hodinový tarif za práce spojené se zjištěním poruchy a jejím odstraněním).
19. Odběratel není oprávněn použít dodanou tepelnou energii k jiným, než ve smlouvě o dodávce tepelné energie sjednaným, účelům.
20. Dodavatel je oprávněn požadovat po Odběrateli a Odběratel je povinen poskytnout prostor pro umístění měřicího zařízení, předávací stanice a dalšího technického zařízení, pokud tato jsou potřebná pro zajištění dodávky tepelné energie Odběrateli.
21. Odběratel je povinen ve svém objektu strpět případnou montáž měřicích, pomocných, přenosových a ovládacích zařízení Dodavatele sloužících pro řádný a hospodárny provoz soustavy zásobování teplem nebo pro zajištění údajů a hodnot pro řádný a hospodárny provoz soustavy zásobování teplem (např. snímání diferenčního tlaku včetně přenosového zařízení).
22. Odběratel se zavazuje bez zbytečného odkladu ohlásit Dodavateli všechny závady na odběrném tepelném zařízení, které by mohly mít vliv na provoz tepelných systémů Dodavatele, a zajistit bez zbytečného odkladu jejich odstranění. V případě, že závada na zařízení Odběratele by mohla mít vliv na kvalitu a plynulost dodávky tepelné energie jinému odběrateli, musí Odběratel učinit taková opatření, aby těmto odběratelům mohla být dodávka tepelné energie obnovena bez zbytečného prodlení.
23. Dojde-li nesprávným způsobem provozu a údržby odběrného tepelného zařízení ze strany Odběratele ke škodě na majetku Dodavatele nebo třetích osob, je Odběratel povinen nahradit Dodavateli, resp. třetím osobám, veškeré vzniklé škody.
24. V případě, že Odběratel potřebuje pro zajištění provozu, opravy či rekonstrukce svého odběrného tepelného zařízení jakoukoliv manipulaci se zařízením, které je ve vlastnictví Dodavatele, vyžádá si takovou manipulaci na dispečinku Dodavatele na tel. 565 323 995 nebo tel. 602 229 926. Dodavatel je oprávněn Odběrateli vyúčtovat náklady spojené s poskytnutím takové provozní manipulace.
25. Dodavatel zajišťuje dodávky tepelné energie v lokalitě města Pelhřimova. Ze svých tepelných zdrojů Dodavatel zajišťuje dodávky následujícími technickými způsoby:
 - a) dvoutrubkovým rozvodem do domovní předávací stanice (dále „DPS“) Odběratele na vstupu do objektu;
 - b) dvoutrubkovým rozvodem do DPS Dodavatele na vstupu do objektu;
26. Z technického způsobu dodávky v jednotlivých částech lokality vyplývají rozdílné možnosti řízení těchto dodávek.
 - 26.1 V případě dle odst. 25 písm. b) tohoto článku., tj. v případě, kdy je v objektu Odběratele umístěna DPS, respektive objektová regulace, provozovaná Dodavatelem tepla, se sjednává regulační křivka závislosti teploty otopové vody na venkovní teplotě, kterou Dodavatel po dohodě s Odběratelem následně nastaví na regulačním zařízení umístěným v DPS. V těchto případech se sjednává dle žádost Odběratele i nastavení denních, respektive týdenních útlumů anebo i víkendových útlumů dodávek TE, respektive TV. Hodnota (označení) nastavené regulace i hodnota a doba útlumu jsou blíže specifikovány v Příloze č. 1 smlouvy o dodávkách tepelné energie.
 - 26.2 V případě dle odst. 25., písm. a) tohoto článku, kdy předávací zařízení v objektu provozuje a vlastní Odběratel, si regulaci dodávek provádí Odběratel sám, dle vlastních možností a potřeby. Teplota teplotonosné látky ze zdroje musí být však v rozsahu 60°C – 85°C v závislosti na ročním období a venkovní teplotě.



- 26.3 Při poklesu venkovní teploty pod -12°C zajišťuje Dodavatel dodávky tepla dle kapacitních možností jednotlivých zdrojů.
- 26.4 Přílohou č. 1 těchto Obchodních podmínek je přehled používaných regulačních křivek s uvedením příslušných odpovídajících teplot otopové vody v závislosti na venkovní teplotě. Individuální možnosti nastavení regulačních křivek a jejich průběh se provádí po vzájemné konzultaci Odběratele a Dodavatele a na základě písemného požadavku Odběratele.
27. Místo předání dodávek TE a místo předání dodávek TV se liší v závislosti na technickém způsobu dodávky:
- 27.2.1 V případě dle odst. 25. písm. a) tohoto článku je místem předání dodávek TE měřič tepla v DPS Odběratele v odběrném místě – zúčtovací jednotce.
- 27.2.2 V případě dle odst. 25 písm. b) tohoto článku je místem předání dodávek TE měřič tepla v DPS Dodavatele v odběrném místě – zúčtovací jednotce.
- 27.2.3 V místě, kde Dodavatel zajišťuje dodávku TV je místem předání dodávky TV první uzavírací ventil na rozvodu TV, umístěný za boilerem v odběrném místě – zúčtovací jednotce.

Článek IV. Stanovení předaného množství dodávek

1. Množství předané tepelné energie pro vytápění (TE), pro přípravu teplé vody (TV) i množství studené vody pro přípravu teplé vody (dále jen „STV“) se stanovuje v souladu s obecně závazným právním předpisem v závislosti na konkrétním technickém způsobu zajišťování dodávek Dodavatelem do odběrného objektu - zúčtovací jednotky (dále jen „ZJ“) Odběratele blíže určené v Příloze č. 1 Smlouvy. Dodavatel zajišťuje dodávku technickými způsoby uvedenými v článku III., odst. 25 těchto Obchodních podmínek. Těmto technickým způsobům přísluší uvedený způsob stanovení množství předané tepelné energie, případně vody (TE, TV, STV):
- 1.1 Dvoutrubkovým rozvodem do DPS Odběratele na vstupu do objektu:
- 1.1.1. Množství TE dodané do ZJ bude stanoveno na základě údajů měřidla tepla na patě ZJ;
- 1.1.2. Množství TE odebrané za předávacím místem Odběratelem pro přípravu TV Dodavatel neměří. Neměří ani množství STV pro přípravu TV, kterou si rovněž dodává Odběratel.
- 1.2 Dvoutrubkovým rozvodem do DPS Dodavatele na vstupu do objektu:
- 1.2.1. Množství TE dodané do ZJ bude stanoveno na základě údajů měřidla tepla na patě ZJ;
- 1.2.2. Tepelnou energii pro přípravu TV Dodavatel měří, měří i množství STV pro přípravu TV, ale její dodávku zajišťuje Odběratel;
2. Pro všechny výše uvedené způsoby platí, že při poruše měřidla a/nebo po jeho demontáži z důvodů zajištění opravy nebo povinného ověřování, se po dobu nezbytně nutnou množství tepelné energie [GJ] pro TE nebo pro přípravu TV, nebo množství vody [m³] v TV určí náhradním způsobem vyhodnocení (NZV), nedohodnou-li se smluvní strany jinak, a to pro jednotlivé druhy měřidel následovně:
- 2.1. u měřidla tepelné energie na základě předchozího měření ve srovnatelném období přepočteného přes započitatelné plochy a počty denostupňů v těchto obdobích s přihlédnutím k údajům neporouchaných měřidel a k případné změně charakteru ZJ.
- 2.2. u měřidla množství studené vody pro přípravu TV na základě předchozího měření ve srovnatelném období přepočteného přes počty dnů dodávek TV.



Článek V. Měření dodané tepelné energie, přechod

1. Dodávka tepelné energie je splněna přechodem tepelné energie o sjednaných parametrech z rozvodného tepelného zařízení Dodavatele do odběrného tepelného zařízení Odběratele, v místě předání.
2. Místo předání je dohodnuto v příloze „Technické parametry odběrného místa“ ke smlouvě o dodávce tepelné energie. V konkrétních případech závisí na technickém provedení výše uvedeného technického zařízení.
3. Při nedodržení sjednaných parametrů dodávky tepelné energie ze strany Dodavatele je plnění hodnoceno jako částečné. Míra neplnění a z toho plynoucí závěry budou předmětem důkazního řízení nebo dohody obou smluvních stran.
4. Místo přechodu nebezpečí škody je identické s místem předání dodávky tepelné energie.
5. Je-li tepelná přípojka ve vlastnictví Odběratele a není ve správě Dodavatele, přechází na Odběratele nebezpečí škody na teplotnosné látce v místě připojení tepelné přípojky k soustavě centralizovaného zásobování teplem Dodavatele.
6. Dodavatel je povinen v každém odběrném místě měřit dodávku tepelné energie v místě předání, vyhodnocovat a účtovat podle skutečných parametrů teplotnosné látky a údajů vlastního měřicího zařízení, které na svůj náklad osadí, zapojí a udržuje a pravidelně ověřuje správnost měření v souladu s metrologickými předpisy. Za vlastní měřicí zařízení se považuje i to, ke kterému má Dodavatel uživatelské právo, nebo které bylo ve výjimečných důvodných případech na základě písemné dohody Dodavatele s Odběratelem osazeno Odběratelem při splnění technických požadavků na měření.
7. Dodavatel se zavazuje používat k účelům podle článku IV. odst. 1 těchto Obchodních podmínek a odst. 1. tohoto článku, tj. jako fakturační měřicí zařízení, výhradně měřidla stanovená metrologickými předpisy. Provádí-li se účtování tepelné energie podle měřidel v majetku Odběratele, Dodavatel odpovídá za fakturované množství stanovené těmito měřidly, které je oprávněn pro tento účel kontrolovat.
8. Způsob měření, druh a umístění měřicího zařízení určí Dodavatel ve smlouvě o dodávce tepelné energie. Odběratel je povinen své odběrné tepelné zařízení upravit vlastním nákladem podle pokynů Dodavatele tak, aby byla umožněna řádná instalace měřicího zařízení a zajištěna jeho správná funkce.
9. Odběratel má právo na ověření správnosti prováděných odečtů Dodavatelem, a to na základě uvedených pravidel:
 - a) je-li měřicí zařízení umístěno mimo dosah Odběratele, je Dodavatel povinen umožnit Odběrateli k němu přístup, a to v předem dohodnutém termínu v době 6:00 – 15:00 hod;
 - b) má-li Odběratel pochybnosti o správnosti údajů měřicího zařízení, nebo zjistí-li na něm závadu, má právo požádat Dodavatele o jeho přezkoušení. Dodavatel je povinen nechat měřicí zařízení přezkoušet u autorizovaného metrologického střediska do 30 dnů ode dne doručení písemné žádosti Odběratele. Odběratel je povinen poskytnout Dodavateli v tomto směru nezbytnou součinnost. Dodavatel je povinen Odběrateli předložit zprávu autorizovaného metrologického střediska o výsledku přezkoušení;
 - c) zjistí-li se, že měřicí zařízení měří v mezích odchylky uvedené výrobcem, nebo stanovené právním předpisem, je Odběratel povinen nahradit veškeré náklady spojené s jeho přezkoušením. O orientační výši nákladů je Dodavatel povinen Odběratele předem informovat;
 - d) zjistí-li se, že měřicí zařízení měří mimo meze odchylky uvedené výrobcem, nebo stanovené právním předpisem, je Dodavatel povinen měřicí zařízení na svůj náklad vyměnit nebo opravit;



- e) je-li na měřicím zařízení zjištěna závada, nebo prokáže-li přezkoušení podle písm. b) tohoto odstavce odchylku mimo povolenou toleranci, určí se množství dodané tepelné energie od posledního odečtu provedeného Dodavatelem, dohodou obou smluvních stran nebo náhradním způsobem, a to technickým výpočtem z průměrných denních dodávek před závadou na měřicím zařízení v klimaticky stejném a řádně měřeném období, případně nebude-li takovýto výpočet možný, podle spotřeby srovnatelného objektu za dané období, z údajů kontrolního měřicího zařízení Odběratele, je-li osazeno za měřicím zařízením Dodavatele a je-li to dohodnuto ve smlouvě o dodávce tepelné energie;
- f) množství dodané tepelné energie, určené způsobem dle písm. e) tohoto odstavce, je podkladem pro celkové vyúčtování za rozhodné období, které Dodavatel provede proti již vystaveným daňovým dokladům (fakturám) formou oprávněného daňového dokladu;
- g) je-li na měřicím zařízení zjištěna zjevná závada, odstraněná Dodavatelem jeho výměnou popř. opravou, bude množství dodané tepelné energie v rozhodném období určeno jako součet rozdílů stavu počítadla měřicího zařízení za měřenou část rozhodného období a tzv. dopočtu. Dopočet za neměřenou část rozhodného období bude proveden způsobem podle písm. e);
- h) pokud není možné zjistit, kdy na měřicím zařízení k závadě podle písm. g) tohoto odstavce během rozhodného období došlo, nebo pokud Odběratel neumožní Dodavateli řádné provedení odečtu, považuje se celé rozhodné období za neměřené a množství dodané tepelné energie se určí podle písm. e) tohoto odstavce.
10. Odběratel může pro vlastní potřebu osadit za místem předání, tj. za měřicím zařízením Dodavatele, na svůj náklad podružné nebo kontrolní měřicí zařízení. Toto měřicí zařízení musí být viditelně označeno a zároveň osazeno tak, aby neovlivňovalo správnou činnost měřicího zařízení Dodavatele. Správnost výsledků měření podružného nebo kontrolního měřicího zařízení Odběratele Dodavatel neověřuje ani jeho stavy neodečítá.
11. Vlastní odečet naměřených hodnot provádí Dodavatel (mimo jiné i dálkovým přenosem dat, umožňuje-li to měřidlo) nebo osoby jím pověřené. Pokud je měřicí zařízení umístěno v objektu Odběratele a je-li tak sjednáno ve smlouvě o dodávce tepelné energie, provádí odečty Odběratel nebo jím pověřená osoba. Stav počítadla měřicího zařízení je Odběratel povinen Dodavateli nahlásit dohodnutým způsobem a v dohodnutých termínech. Za úplnost a správnost odečtů odpovídá v tomto případě Odběratel. Úplnost a správnost odečtů je Dodavatel oprávněn kdykoliv podrobit kontrole.
12. Jakýkoliv zásah do měřicího zařízení Dodavatele se bez jeho předchozího písemného souhlasu zakazuje.
13. Pokud má být měřicí zařízení umístěno v objektu Odběratele a má být napájené síťovým napětím, je Odběratel povinen pro něj umožnit zřízení samostatné přípojky.
14. Odběratel je povinen učinit taková opatření, aby měřicí zařízení instalované v jeho objektu nemohlo být ztraceno (odcizeno), poškozeno, zničeno či znehodnoceno. Odběratel nenese odpovědnost za ztrátu (odcizení), poškození, zničení či znehodnocení měřicího zařízení jen v případě, že taková škoda byla způsobena Dodavatelem nebo jím pověřenou osobou, nastala v důsledku vyšší moci nebo ji způsobila třetí osoba, která se k měřicímu zařízení dostala neoprávněně, ač Odběratel učinil vše proto, aby k němu znemožnil třetím osobám přístup. V případě ztráty (odcizení), poškození, zničení či znehodnocení měřicího zařízení ze strany Odběratele vyjma případů, kdy znehodnocení, poškození, ztráta (odcizení), zničení měřicího zařízení bylo způsobeno v důsledku vyšší moci, či neoprávněně třetí osobou, je Dodavatel oprávněn požadovat po Odběrateli zaplacení smluvní pokuty, a to následovně:



- a) za porušené zkušební značky ve výši 2 000 Kč;
 - b) za porušené montážní značky ve výši 2 000 Kč;
 - c) za porušené plomby jističe přípojky 230 V ve výši 2 000 Kč;
 - d) za poškození nebo znehodnocení měřicího zařízení ve výši 10 000 Kč;
 - e) za ztráty nebo zničení měřicího zařízení, je-li teplotou látkou teplá voda ve výši 15 000 Kč;
15. Dodavatel je oprávněn požadovat po Odběrateli vedle smluvní pokuty podle odstavce 14 tohoto článku:
 - a) uhrazení nákladů na opravu nebo instalaci nového měřicího zařízení ve výši přesahující smluvní pokutu;
 - b) náhradu za ostatní způsobené škody ve výši přesahující smluvní pokutu.
 16. Jakýkoliv zásah do rozvodného tepelného zařízení v části před měřicím zařízením bez předchozího písemného souhlasu Dodavatele se zakazuje. To neplatí v případě bezprostředního ohrožení života, zdraví nebo škodám na majetku. O takovém to zásahu je Odběratel povinen Dodavatele bez zbytečného odkladu informovat.
 17. Dodavatel je povinen vybavit všechny prostory, ve kterých je umístěné jeho předávací zařízení, provozním deníkem. Dodavatel i Odběratel, nebo jím pověřené osoby, jsou povinni do provozního deníku zaznamenat při každém vstupu do těchto prostor zjištěné závady a práce na jejich odstranění. Zjištěné závady jsou dotčené osoby povinny bez zbytečného odkladu ohlásit Dodavateli.
 18. Smluvní strany se dohodly na tomto způsobu a pravidlech přístupu k měřicímu zařízení:
 - a) Odběratel je povinen umožnit Dodavateli nebo jím pověřené osobě trvalý přístup k měřicímu zařízení za účelem provedení odečtů, kontroly, výměny nebo údržby;
 - b) neumožní-li Odběratel trvalý přístup k měřicímu zařízení, určí se odebrané množství tepelné energie způsobem podle odst. 9. písm. e) tohoto článku;
 - c) konkrétní způsob přístupu bude uveden ve smlouvě o dodávce tepelné energie.
 19. Pravidla, uvedená v tomto článku, se použijí přiměřeně i pro regulační a ovládací zařízení ve vlastnictví Dodavatele instalovaná v objektu Odběratele.
 20. Odběratel není oprávněn jakkoli manipulovat s měřicími, pomocnými, přenosovými a ovládacími zařízeními Dodavatele bez jeho písemného souhlasu. Odběratel je povinen nechat, není-li písemně sjednáno jinak, všechny součásti měřidla přístupné k vizuální kontrole a k provedení bezpečné demontáže či montáže měřidla. Dále není Odběratel oprávněn jakýmkoliv způsobem zakrývat části měřidel.

Článek VI. Náhradní způsob určení množství dodané tepelné energie

1. Pokud jsou dopočítávány spotřeby v období, kde jsou známy spotřeby za více než polovinu tohoto období, je prováděn výpočet dle tohoto období:

Metodika výpočtu - výpočet je prováděn z období, kdy bylo měřeno.

- 1.1 TE dle D° v období bez měření:

$$TE = (TE / D^\circ) \text{ v období s měřením} * D^\circ \text{ za dopočítávané období}$$

1.2 TE v letním období bez odběru TE je výpočet prováděn jako součin STV a koeficientu TV:
 $TE = \text{koeficient TV} * \text{spotřeba STV}$

1.3 STV dle počtu dní v období bez měření:

$$STV = \text{STV} / \text{počet dní s měřením} * \text{počet dní v dopočítávaném období}$$

2. Pokud jsou dopočítávány spotřeby v období, kde jsou známy spotřeby za méně než polovinu tohoto období, je prováděn výpočet pomocí referenčního období:

Metodika výpočtu - výpočet je prováděn z vybraného referenčního období, které odpovídá ročnímu období a počtu D° v dopočítávaném období a referenčním období.

2.1 v období s odběrem TE je výpočet prováděn jako součet výpočtu TE + výpočet TV:

$$TE + TV = (\text{spotřeba TE v referenčním období} / \text{počet } D^\circ \text{ v referenčním období} * \text{počet } D^\circ \text{ v dopočítávaném období}) + (\text{spotřeba STV} * \text{koeficient TV})$$

2.2 TE v letním období bez odběru TE je výpočet prováděn jako součin STV a koeficientu TV:

$$TE = \text{koeficient TV} * \text{spotřeba STV}$$

2.3 výpočet STV je prováděn dle počtu dní v referenčním a dopočítávaném období a spotřeby STV v referenčním období:

$$STV = (\text{STV v referenčním období} / \text{počet dní v referenčním období}) * (\text{počet dní v dopočítávaném období})$$

Vysvětlivky: TE	- spotřeba energie pro vytápění objektu
TV	- spotřeba energie pro ohřev STV
STV	- spotřeba studené vody pro ohřev na TV
koeficient TV	- energetická náročnost ohřevu vody pro TV
D°	- denostupně (kvantifikovaná hodnota teploty v průběhu dne) vyjadřuje klimatické podmínky lokality
referenční období	- období, které je vybráno jako zdroj hodnot pro výpočet (shodné měrné spotřeby a D°)
období výpočtu	- období, pro které jsou vypočítány náhradní hodnoty pro odebrané množství energií

Článek VII. Cena tepelné energie

1. Cena tepelné energie je stanovena v souladu se zákonem č. 526/1990 Sb., o cenách, v platném znění, prováděcí vyhláškou 450/2009 Sb., v platném znění a v souladu s cenovými rozhodnutími Energetického regulačního úřadu. Cena tepelné energie podléhá cenové regulaci formou věcného usměrnění podle § 6 odst. 1 zákona o cenách. Bližší podmínky pro stanovení ceny stanoví Energetický regulační úřad ve svých cenových rozhodnutích.



2. Cena tepelné energie, případně její jednotlivé složky je stanovena v Ceníku Dodavatele na příslušný kalendářní rok. Ceník je dostupný na webových stránkách Dodavatele.
3. Odběratel se zavazuje platit za dodávku tepelné energie Dodavateli cenu tepelné energie, která je stanovena vždy v souladu s platnými právními předpisy, podle Ceníku Dodavatele, není-li ve smlouvě o dodávce tepelné energie smluvními stranami dohodnuto jinak. Dodavatel k ceně tepelné energie připočte daň z přidané hodnoty (dále jen „DPH“) ve výši dle platných právních předpisů.
4. Dodavatel je oprávněn Ceník jednostranně změnit, tj. změnit výši ceny tepelné energie či způsob jejího určení (dále jen „změna ceny“), a to i v průběhu kalendářního roku, v mezích, které stanoví zejména energetický zákon, zákon č. 406/2000 Sb., o hospodaření energií, zákon č. 526/1990 Sb., o cenách a v souladu s vyhláškami a rozhodnutími Energetického regulačního úřadu.
5. Změnu Ceníku, včetně termínu, od kterého je nový Ceník účinný, zveřejní Dodavatel vždy nejpozději 30 dní před datem účinnosti změny, a to ve svém sídle, dále v elektronické podobě na svých webových stránkách www.iro.enetiqa.cz o změně ceny bude Odběratele vhodným způsobem informovat. Odběratel je povinen se se změnou Ceníku seznámit.
6. V případě, že Dodavatel Ceník, resp. cenu tepelné energie změní a Odběratel se změnou nesouhlasí, je oprávněn smlouvu o dodávce tepelné energie vypovědět ve lhůtě ode dne zveřejnění změny ceny v elektronické podobě na webových stránkách Dodavatele do dne účinnosti změny ceny. Výpovědní lhůta v tomto případě činí dva (2) měsíce a počíná běžet prvního dne kalendářního měsíce, následujícího pod měsíci, v němž byla výpověď Odběratele doručena Dodavateli. Na toto právo musí být Odběratel v oznámení o změně ceny Dodavatelem upozorněn. Výpověď smlouvy o dodávce tepelné energie představuje smluvními stranami dohodnutý výlučný nástroj pro vyjádření odmítnutí změny ceny. Nevypověděl-li Odběratel v této lhůtě smlouvu o dodávce tepelné energie, stává se změna ceny dnem její účinnosti závazná pro obě smluvní strany. Odběratel je povinen uhradit náklady vzniklé a související s odpojením.
7. Cena tepelné energie může být Dodavatelem jednostranně stanovena jako dvousložková či jednosložková s vyúčtováním.
8. Dvousložková cena tepelné energie se skládá ze stálé složky - ceny za sjednaný výkon a proměnlivé složky - ceny za odebrané množství tepelné energie, jež je po ukončení zúčtovacího období Dodavatelem vyúčtována.
9. Jedsložková cena je vztažena na jednotkové množství tepelné energie [Kč/GJ, Kč/kWh]. Jedsložková cena je vždy tvořena z předběžné výše ceny tepelné energie, jejíž výše se po ukončení kalendářního roku v souladu se sjednanou cenovou doložkou či jiným ujednáním může měnit tak, že Dodavatel provede kalkulaci výsledné ceny tepelné energie, do které zahrne skutečné ekonomicky oprávněné náklady, přiměřený zisk a skutečné množství tepelné energie odebrané za ukončený kalendářní rok.
10. Jaký typ ceny (jedsložková či dvousložková) se vztahuje na dodávky tepelné energie si Dodavatel a Odběratel sjednají ve smlouvě o dodávce tepelné energie.
11. Cena za služby spojené s dodávkou tepelné energie se účtuje způsobem uvedeným ve smlouvě o dodávce tepelné energie.
12. Pokud Dodavatel dodává Odběrateli teplou vodu, je Odběratel povinen, vedle ceny tepelné energie pro její ohřev, zaplatit Dodavateli i náklady za studenou vodu, které Dodavatel Odběrateli přeúčtuje v platných cenách místního dodavatele vody, kterým je společnost VODAK Humpolec s.r.o.
13. Má-li Odběratel za to, že při stanovení ceny podle tohoto článku Dodavatel porušil výše uvedená pravidla anebo cenové předpisy, je povinen to Dodavateli do 15 dnů, ode dne, kdy je mu cena či její změna



oznámena, sdělit. Nebude-li tento spor mezi Odběratelem a Dodavatelem do 15 dnů vyřešen, je Odběratel oprávněn se obrátit na Energetický regulační úřad s žádostí o rozhodnutí. Neučiní-li tak, má se za to, že stanovení ceny podle tohoto článku považuje za správné. Po dobu, po kterou mezi Dodavatelem a Odběratelem trvá spor o to, zda cena byla stanovena řádně, je Odběratel oprávněn platit jen část ceny ve výši určené jako průměr ceny platné před změnou a po ní. Zbytek ceny je povinen Dodavateli doplatit bez zbytečného odkladu po skončení řízení u Energetického regulačního úřadu, nebude-li stanovení ceny ze strany Energetického regulačního úřadu posouzeno jako odporující cenovým předpisům či obchodním podmínkám. V opačném případě Dodavatel bez zbytečného odkladu vrátí Odběrateli přeplatek na ceně. Podle tohoto odstavce je oprávněn postupovat i Odběratel, který vypověděl smlouvu o dodávce tepelné energie podle odst. 9. tohoto článku.

14. Sjednaný výkon pro dané odběrné místo, rozhodný pro stanovení stálé složky dvousložkové ceny tepelné energie – ceny za sjednaný výkon, je uveden v příslušné příloze, jež je součástí smlouvy o dodávce tepelné energie. Případné změny sjednaného výkonu je možné provádět po dohodě Odběratele s Dodavatelem formou dodatku ke smlouvě o dodávkách tepelné energie pro další kalendářní rok na základě žádosti Odběratele, jejíž nedílnou součástí jsou i dokumenty prokazující změnu tepelného výkonu, předložené Dodavateli do 30. 9. příslušného roku, kdy nové hodnoty sjednaného výkonu budou uplatněny od 1. 1. následujícího kalendářního roku. Změna sjednaného výkonu v průběhu kalendářního roku ze strany Odběratele je možná, jestliže se zásadně a nepředvídatelně změní charakter využívání zásobovaných objektů nebo nepředvídatelně dojde k rozšíření či demolici některého z objektů, doložené změnou tepelné potřeby na základě energetického průkazu budovy ve smyslu vyhlášky č. 78/2013 Sb., o energetické náročnosti budov, ve znění pozdějších předpisů, resp. demoličního výměru. Změna musí být s Dodavatelem sjednána alespoň 30 dní před účinností změny, aby Dodavatel mohl provést případná technická opatření spojené se změnou výše sjednaného výkonu. Dodavatel v případě důvodů popsaných v předchozí větě bez vážných důvodů sjednání takovéto změny neodmítne.
15. V případě dvousložkové ceny se stálá složka – cena za sjednaný výkon stanoví pro kalendářní rok jako součin jednotkové ceny a výše sjednaného výkonu. Odběratel je povinen platit Dodavateli měsíčně jednu dvanáctinu roční ceny za sjednaný výkon, a to i v případě, že přerušil či mu byl Dodavatelem přerušen odběr tepelné energie.

Článek VIII. Zálohy na dodávku tepelné energie a s ní spojených služeb, platební podmínky, vyúčtování

1. Dodavatel je oprávněn jednostranně předepisovat Odběrateli zálohové platby. Konkrétní výše záloh a termín jejich úhrady jsou uvedeny v Předpisu záloh, který Dodavatel zaslá Odběrateli. První Předpis záloh předá Dodavatel Odběrateli společně se smlouvou o dodávce tepelné energie. Podpisem smlouvy o dodávce tepelné energie Odběratel stvrzuje, že Předpis záloh obdržel a rozumí jeho obsahu. Výše záloh a jejich počet musejí být přiměřené ceně tepelné energie a předpokládanému odběru tepelné energie v daném období. Dojde-li k takovému odběru tepelné energie, který není kryt předepsanými zálohami v Předpisu záloh, je Dodavatel oprávněn přiměřeně této skutečnosti zvýšit zálohy a nahradit původní Předpis záloh Předpisem záloh novým.
2. Zálohy jsou splatné vždy k 20. dni daného kalendářního měsíce a jejich výši na následující kalendářní rok oznamuje Dodavatel nejpozději do 31. 12. předchozího kalendářního roku v Předpisu záloh.
3. Výše záloh se stanoví jako 100 % nebo, 25 %, nebo ve výši 1/12 z celkového předpokládaného odběru tepelné energie (vyjádřeného v Kč) v daném kalendářním roce.
4. Pokud Odběratel požaduje úpravu zálohových plateb co do jejich výše nebo časového rozložení odchylně od tohoto článku, je povinen takovýto požadavek řádně zdůvodnit, což musí být Dodavatelem schváleno.
5. Dodavatel je povinen nejpozději do 28. února následujícího kalendářního roku, není-li ve smlouvě o dodávce tepelné energie sjednán kratší termín, provést v souladu s příslušnými právními předpisy



vyúčtování plateb za dodávky tepelné energie za příslušné vyúčtovací období, kterým je kalendářní rok. V rámci vyúčtování Dodavatel provede vyhodnocení všech uskutečněných plateb za dodávky tepelné energie (uhrazené zálohy) ze strany Odběratele a celkové výše konečné ceny za dodávky tepelné energie uskutečněné v příslušném vyúčtovacím období. Faktura vyúčtování je splatná do 14 dnů od data jejího vystavení.

6. V případě, že má Dodavatel vůči Odběrateli splatnou pohledávku, je oprávněn započíst přeplatek vyúčtování tepelné energie proti jakékoliv splatné pohledávce Dodavatele za Odběratelem. Jinak se Dodavatel zavazuje vrátit přeplatek Odběrateli. Dodavatel je oprávněn převést do dalšího zúčtovacího období přeplatky.
7. Odběratel se zavazuje platit zálohy a fakturovanou cenu za dodávku tepelné energie řádně a včas.
8. Odběratel se zavazuje uhradit Dodavateli vzniklé náklady související s manipulací s měřicím zařízením (montáž/demontáž) v případě, kdy je tato manipulace vyvolána na žádost Odběratele nebo v souvislosti s porušením povinnosti ze strany Odběratele. Náklady na tyto manipulace budou ze strany Dodavatele Odběrateli vyúčtovány samostatným daňovým dokladem. Odběratel však náklady související s manipulací s měřicím nehradí, pokud byla manipulace vyvolána v důsledku existence závady měřicího zařízení.

Článek IX. Platební podmínky

1. Podkladem pro placení je Předpis záloh nebo faktura vyúčtování, plnící funkci daňového dokladu. Faktura vyúčtování, mimo náležitosti daňového dokladu, obsahuje náležitosti dle §14 vyhlášky Energetického regulačního úřadu č. 207/2021 Sb., o rozsahu, náležitostech a termínech vyúčtování dodávek elektřiny, plynu nebo tepelné energie a souvisejících služeb, ve znění pozdějších předpisů. Konečnou fakturu vyúčtování vystavuje Dodavatel po skončení zúčtovacího období.
2. Faktura je splatná do 14 dnů od jejího odeslání. Případně-li termín splatnosti faktury na den pracovního volna nebo pracovního klidu, je faktura splatná nejpozději následující pracovní den.
3. Faktura je zaplacená dnem připsání fakturované částky na účet Dodavatele.
4. Odběratel je povinen při platebním styku s Dodavatelem používat variabilní symbol stanovený Předpisem záloh nebo variabilní symbol uvedený na faktuře. Platba se považuje za splněnou, je-li uhrazena v předepsané výši a termínu a je-li identifikována správným variabilním symbolem. V případě, že Odběratel při úhradě neuvede správný variabilní symbol, je Dodavatel oprávněn platbu vrátit, přičemž platba bude považována za neuhrazenou, případně použít úhradu přednostně na dlužný úrok z prodlení a zbývající část platby zúčtovat proti nejstarší pohledávce.
5. Dodavatel je oprávněn vystavit na základě souhlasu Odběratele na místo faktury v tištěné podobě elektronickou fakturu dle příslušných právních předpisů.
6. Všechny platby na základě smlouvy o dodávce tepelné energie jsou v českých korunách a rovněž veškeré cenové údaje se zásadně uvádějí v této měně. V případě plateb prováděných ze zahraničí nese bankovní poplatky Odběratel.
7. V případě prodlení Odběratele s placením jakéhokoliv peněžitého plnění, je Dodavatel oprávněn požadovat po Odběrateli zaplacení úroků z prodlení ve výši dle nařízení vlády č. 351/2013 Sb., v platném



znění z dlužné částky za každý započatý den prodlení, nestanoví-li smlouva o dodávce tepelné energie jinak.

Článek X. Omezení a přerušení dodávek tepelné energie a s ní spojených služeb

1. Dodavatel je oprávněn přerušit nebo omezit dodávku tepelné energie a s ní spojených služeb v nezbytném rozsahu a na nezbytně nutnou dobu v těchto případech:
 - a) při bezprostředním ohrožení zdraví nebo majetku osob a při likvidaci těchto stavů;
 - b) při stavech nouze nebo činnostech bezprostředně zamezujících jejich vzniku;
 - c) při provádění plánovaných rekonstrukcí, oprav, údržbových a revizních prací, pokud jsou písemně oznámeny Odběrateli nejméně 15 dní předem;
 - d) při provádění nezbytných provozních manipulací na dobu 4 hodin;
 - e) při havarijním přerušení či omezení nezbytných provozních dodávek teplotnosné látky nebo paliv a energií poskytovaných jinými dodavateli;
 - f) při vzniku a odstraňování havárií a poruch na zařízeních pro rozvod a výrobu tepelné energie na dobu nezbytně nutnou;
 - g) při nedodržení zákonné povinnosti Odběratele provozovat vlastní náhradní či jiný zdroj, který je propojen s rozvodným zařízením, jakož i dodávat do tohoto zařízení tepelnou energii pouze po dohodě s Dodavatelem;
 - h) jestliže Odběratel používá zařízení, která ohrožují život, zdraví nebo majetek osob nebo ovlivňují kvalitu dodávek v neprospěch dalších odběratelů;
 - i) při neoprávněném odběru.
2. Dodavatel je povinen informovat Odběratele o omezení nebo přerušení dodávky tepelné energie a s ní spojených služeb v těchto lhůtách:
 - a) bezprostředně po vzniku příčiny nebo zjištění stavu, a to umístěním informace na svých webových stránkách či elektronickou poštou pro případy uvedené v odst. 1 písm. a), b), d), e), f) a h) tohoto článku;
 - b) nejméně 15 dní předem písemně v případě uvedeném v odst. 1 písm. c) a g) tohoto článku;
 - c) nejméně 1 pracovní den předem písemně po předchozím písemném upozornění, že se jedná o neoprávněný odběr v případě uvedeném v odst. 1 písm. i) tohoto článku.
3. Dodavatel je oprávněn, ne však povinen, informaci o omezení nebo přerušení dodávky tepelné energie a s ní spojených služeb vyvěsit v každém objektu, jehož se to týká.
4. Omezení, či přerušení dodávky tepelné energie a s ní spojených služeb v rozsahu tohoto článku nelze hodnotit jako porušení smluvní povinnosti Dodavatelem a Odběrateli nevzniká nárok na náhradu případné škody a ušlého zisku.
5. Dodavatel je povinen obnovit dodávku tepelné energie a s ní spojených služeb v nejkratší možné době po odstranění příčin, které vedly k jejímu omezení nebo přerušení.



Článek XI. Reklamacce

1. Odběratel je oprávněn u Dodavatele uplatnit formou písemné reklamacce vady týkající se:
 - a) kvality dodávky tepelné energie a s ní spojených služeb;
 - b) vyúčtovaného dodávky tepelné energie;
 - c) náležitostí daňového dokladu.
2. Reklamacce je Odběratel povinen Dodavateli podat bez zbytečného odkladu poté, kdy vadu zjistil či mohl vadu při dostatečné péči zjistit. U kvality dodávky tepelné energie je Odběratel povinen podat reklamacce do tří dnů od jejího prokazatelného zjištění či ode dne, kdy mohl vadu při dostatečné péči zjistit. Náležitosti daňového dokladu reklamacce Odběratel do doby splatnosti faktury. Vyúčtování dodávky tepelné energie je Odběratel povinen reklamovat do 30 dnů od obdržení faktury vyúčtování.
3. U reklamacce týkajících se kvality dodávky tepelné energie lze požadovat jen slevu z ceny.
4. Reklamacce musí být vždy písemná a musí obsahovat jednoznačnou identifikaci Odběratele, který reklamacce podává, identifikaci odběrného místa či faktury, jichž se reklamacce týká, přesný a výstižný popis reklamované skutečnosti, a to včetně dostupné podpůrné dokumentace a skutečností popisujících okolnosti reklamacce a specifikaci, co Odběratel požaduje. Reklamacce nemá vliv na povinnost Odběratele uhradit fakturu, nejedná-li se s ohledem na výši předcházejících faktur za srovnatelné období o zcela zjevnou chybu, respektive fakturovaná částka je v porovnání s předchozími fakturovanými částkami za srovnatelné období ve významném nepoměru.
5. Je-li fakturovaná částka v porovnání s předchozími fakturovanými částkami za srovnatelné období ve významném nepoměru, je v případě uplatněné reklamacce Odběratel povinen minimálně zaplatit předběžnou částku, která se určí z odběru tepelné energie za srovnatelné období předchozího kalendářního roku při použití ceny tepelné energie platné v době reklamacce. U nových odběrných míst, kde nejsou tyto údaje k dispozici, se předběžná částka určí z období, které bezprostředně předchází období reklamovanému při použití ceny tepelné energie platné v době reklamacce, není-li dohodnuto jinak. V ostatních případech je Odběratel povinen uhradit fakturovanou částku.
6. Po ukončení vyřízení reklamacce Dodavatel provede opravné vyúčtování dodávek tepelné energie, na něž se reklamacce vztahuje
7. Dodavatel je povinen vyřizovat reklamacce Odběratele bez zbytečného odkladu. V jednoduchých případech nejpozději do 30 dnů ode dne jejího uplatnění. Ve složitých případech (např. nutnost vypracování znaleckého posudku) je Dodavatel povinen do 30 dnů ode dne uplatnění reklamacce Odběratele písemně informovat o krocích, které je nutné k vyřízení reklamacce učinit a o době, kterou to



bude trvat. Shledá-li Dodavatel reklamaci neoprávněnou, sdělí tuto skutečnost Odběrateli do 30 dnů ode dne jejího uplatnění.

Článek XII. Pravidla pro dodávku teplé vody (TV) a pravidla pro vytápění

1. Otopné období začíná 1. září a končí 31. května následujícího roku.
2. Dodavatel je povinen zahájit dodávku tepelné energie v otopném období, když průměrná denní teplota venkovního vzduchu v referenčním místě klesne pod +13 °C ve dvou dnech po sobě následujících a podle vývoje počasí nelze očekávat zvýšení teploty nad +13 °C pro následující den.
3. Průměrnou denní teplotou venkovního vzduchu je čtvrtina součtu venkovních teplot měřených ve stínu s vyloučením vlivu sálání okolních ploch v 7:00, 14:00 a ve 21:00 hod., přičemž teplota měřená ve 21:00 hod. se počítá dvakrát.
4. Vytápění bytů a nebytových prostor v bytových i nebytových budovách je Dodavatel povinen omezit nebo přerušit v otopném období tehdy, jestliže průměrná denní teplota venkovního vzduchu v referenčním místě vystoupí nad +13 °C ve 2 dnech po sobě následujících a podle vývoje počasí nelze očekávat pokles této teploty pro následující den. Omezení vytápění se provádí tak, aby byly dodrženy požadavky teplotního útlumu zajišťujícího tepelnou stabilitu místnosti. Při následném poklesu průměrné denní teploty venkovního vzduchu pod +13 °C je Dodavatel povinen vytápění obnovit.
5. V případě souhlasu nejméně dvou třetin konečných spotřebitelů, Dodavatel může vytápění uskutečnit mimo otopné období, vyžaduje-li to průběh venkovních teplot a připouští-li to technické a zásobovací podmínky.
6. V průběhu otopného období jsou byty v době od 6:00 do 22:00 hod. a ostatní prostory v době jejich provozu vytápěny tak, aby dosažené průměrné teploty vnitřního vzduchu zajišťovaly výpočtové teploty vnitřního vzduchu stanovené projektem budovy.
7. Vytápění na vyšší průměrné teploty vnitřního vzduchu ve vytápěných místnostech je možné v případě bytů za předpokladu požadavku více než dvou třetin konečných spotřebitelů a za podmínky, že v bytech ani v nebytových prostorách nebudou překročeny limity vnitřních teplot stanovené zvláštním prováděcím předpisem.
8. Dodavatel se zavazuje plánované opravy, údržbové a revizní práce, které mohou způsobit omezení či přerušování vytápění budov provádět mimo otopné období.
9. TV je dodávána celoročně tak, aby měla na výtoku u konečného spotřebitele teplotu 45 °C až 60 °C, s výjimkou možnosti krátkodobého poklesu v době odběrných špiček spotřeby. Dodavatel zaručuje tyto



parametry na vstupu do objektu (při centrální přípravě TV) nebo na výstupu z objektové předávací stanice (při přípravě TV v objektu).

10. Dodávka podle odst. 1 tohoto článku je uskutečňována denně nejméně v době od 6:00 do 22:00 hod, pokud není s Odběratelem dohodnuto jinak.
11. Dodavatel je oprávněn přerušit dodávku TV mimo otopné období z důvodu plánované údržby až na dobu 14 dnů. Termín takovéto odstávky je povinen oznámit všem konečným spotřebitelům nejméně 10 dnů před jejím zahájením.

Článek XIII. Stav nouze

1. Stavem nouze je stav, který vznikl v soustavě zásobování tepelnou energií v důsledku
 - a) živelní události,
 - b) opatření státního orgánu za nouzového stavu, stavu ohrožení státu nebo válečného stavu,
 - c) havárie na zařízení soustavy zásobování tepelnou energií,
 - d) smogové situace podle zvláštních předpisů,
 - e) teroristického činu,
 - f) nevyrovnané bilance v soustavě zásobování tepelnou energií, nebo
 - g) ohrožení fyzické bezpečnosti nebo ochrany osob,
 - h) a způsobuje významný a náhlý nedostatek tepelné energie nebo ohrožení celistvosti soustavy zásobování tepelnou energií, její bezpečnosti a spolehlivosti provozu.
2. Předcházení stavu nouze je soubor činností prováděných v situaci, kdy existuje reálné riziko vzniku stavu nouze.
3. Při předcházení stavu nouze a při stavu nouze jsou všichni držitelé licence, odběratelé i koneční spotřebitelé povinni se podřídit omezení spotřeby tepelné energie bez ohledu na uzavřené smlouvy. Držitelé licencí mohou v nezbytném rozsahu využívat zařízení odběratelů a konečných spotřebitelů.
4. Stav nouze a jeho ukončení pro celé území státu vyhláší ministerstvo, pro jeho část příslušný krajský úřad nebo Magistrát hlavního města Prahy prostřednictvím sdělovacích prostředků nebo jiným vhodným



způsobem. Orgán, který stav nouze vyhlásil, je povinen neprodleně informovat Ministerstvo vnitra a příslušné hasičské záchranné sbory krajů o předpokládaném trvání omezení dodávek tepelné energie.

5. Při stavu nouze a při předcházení stavu nouze je právo na náhradu škody a ušlého zisku vyloučeno.
6. Bližší informace o stavu nouze jsou stanoveny v zákoně č. 458/2000 Sb., o podmínkách podnikání a výkonu státní správy v energetických odvětvích a o změně některých zákonů (energetický zákon).

Článek XIV. Neoprávněný odběr tepelné energie a neoprávněná dodávka tepelné energie

1. Neoprávněným odběrem tepelné energie je:
 - a) odběr tepelné energie bez právního důvodu, nebo pokud právní důvod odpadl,
 - b) odběr tepelné energie při opakovaném neplnění smluvených platebních povinností nebo platebních povinností vyplývajících z náhrady škody způsobené neoprávněným odběrem tepelné energie, které nejsou splněny ani po upozornění,
 - c) připojení nebo odběr tepelné energie z té části odběrného tepelného zařízení nebo rozvodného tepelného zařízení, kterou prochází neměřená tepelná energie,
 - d) odběr tepelné energie měřený měřicím zařízením, které:
 1. nezaznamenalo odběr tepelné energie nebo zaznamenalo odběr tepelné energie nesprávně ke škodě Dodavatele tepelné energie v důsledku neoprávněného zásahu do tohoto měřicího zařízení nebo jeho součástí či příslušenství, nebo byly v měřicím zařízení provedeny takové zásahy, které údaje o skutečné spotřebě tepelné energie změnily,
 2. nebylo osazeno Dodavatelem tepelné energie, nebo jehož osazení jím nebylo schváleno,
 3. vykazuje chyby měření ve prospěch Odběratele tepelné energie a na kterém bylo buď porušeno zajištění proti neoprávněné manipulaci, nebo byl prokázán zásah do měřicího zařízení,
 - e) odběr tepelné energie v přímé souvislosti s neoprávněným zásahem na rozvodném tepelném zařízení,
 - f) odběr tepelné energie bez umožnění přístupu k měřicímu zařízení a neměřeným částem odběrného tepelného zařízení za účelem provedení kontroly, odečtu, údržby, výměny či odpojení měřicího zařízení, přestože byl Odběratel tepelné energie k umožnění přístupu alespoň 15 dnů předem písemně vyzván.
2. Neoprávněnou dodávkou tepelné energie je dodávka tepelné energie do rozvodného tepelného zařízení provozovaného držitelem licence na rozvod tepelné energie bez smlouvy o dodávce tepelné energie nebo v rozporu s ní nebo bez písemného souhlasu tohoto držitele licence.
3. Neoprávněný odběr a neoprávněná dodávka tepelné energie se zakazuje.
4. Při neoprávněném odběru tepelné energie je osoba, která neoprávněně odebírala nebo odebírá tepelnou energii, povinna nahradit v penězích vzniklou škodu. Nelze-li zjistit vzniklou škodu na základě prokazatelně zjištěných údajů, je povinna uhradit výši škody určenou výpočtem podle příkonu spotřebičů tepla a obvyklé doby jejich využití, nedohodnou-li se jinak. Škodou jsou i prokazatelně nezbytně nutné náklady vynaložené na zjišťování neoprávněného odběru tepelné energie.
5. Škoda vzniklá Dodavateli neoprávněným odběrem se stanoví podle výše nákladů na dodávku neoprávněně odebraného množství tepelné energie pro vytápění, ohřev TV, či pro jiné využití.
6. Množství neoprávněně odebrané tepelné energie se stanoví podle údajů fakturačního měřicího zařízení za dobu trvání neoprávněného odběru tepelné energie. Není-li možné zjistit dobu trvání neoprávněného



odběru tepelné energie, má se za to, že trval nepřetržitě ode dne posledního řádného odečtu měřicího zařízení do dne zjištění.

7. Není-li dodávka tepelné energie pro vytápění, ohřev TV či jiné účely měřena, stanoví se množství neoprávněně odebrané tepelné energie jako součin plného příkonu všech spotřebičů, doby jejich denního skutečného využití a počtu dnů, po které neoprávněný odběr tepelné energie trval. Pokud nelze zjistit dobu skutečného denního využití, má se za to, že trvalo 16 hodin. Pokud nelze zjistit plný výkon všech spotřebičů, určí se podle maximálního možného průtoku a průměrné teploty teplotnosné látky v odběrném místě. Není-li možné zjistit dobu trvání neoprávněného odběru tepelné energie, má se za to, že trval nepřetržitě ode dne posledního řádného odečtu měřicího zařízení do dne jeho ukončení.
8. Dojde-li k odběru tepelné energie pro vytápění, ohřev TV či jiné účely z rozvodného tepelného zařízení Dodavatele bez měřicího zařízení nebo přes měřicí zařízení, které v důsledku zásahu Odběratele odběr nezaznamenává, či zaznamenává odběr menší než skutečný, nebo bylo-li měřicí zařízení přemístěno bez souhlasu Dodavatele nebo bylo porušeno zajištění proti neoprávněné manipulaci a nebyla splněna oznamovací povinnost podle těchto Obchodních podmínek, stanoví se denní náklady na neoprávněně odebranou tepelnou energii podle maximální možné hodnoty průtoku a průměrné teploty teplotnosné látky neoprávněně připojeným zařízením po dobu 16 hodin denně. Celkové náklady se stanoví jako součin denních nákladů a počtu dnů, po které neoprávněný odběr tepelné energie trval. Není-li možné zjistit dobu trvání neoprávněného odběru tepelné energie, má se za to, že trval nepřetržitě ode dne posledního řádného odečtu měřicího zařízení do dne jeho ukončení.
9. Pro výpočet škody způsobené neoprávněným odběrem tepelné energie je Dodavatel povinen použít ceny uplatňované v souladu s cenovými předpisy k datu zjištění neoprávněného odběru tepelné energie.
10. Bližší informace o neoprávněném odběru jsou stanoveny v zákoně č. 458/2000 Sb., o podmínkách podnikání a výkonu státní správy v energetických odvětvích a o změně některých zákonů (energetický zákon).

Článek XV. Změna způsobu dodávky tepelné energie

1. Změna způsobu dodávky tepelné energie nebo změna způsobu vytápění může být provedena pouze na základě stavebního řízení se souhlasem orgánů životního prostředí a v souladu s územní energetickou koncepcí.
2. Veškeré jednorázové náklady na provedení těchto změn a rovněž takové náklady spojené s odpojením od rozvodného tepelného zařízení, uhradí ten, kdo změnu nebo odpojení od rozvodného tepelného zařízení vyžaduje.

Článek XVI. Tepelná přípojka a předávací stanice

1. Tepelná přípojka je zařízení, které vede teplotnosnou látku ze zdroje tepelné energie nebo rozvodného tepelného zařízení k odběrnému tepelnému zařízení pouze pro jednoho odběratele.
2. Tepelná přípojka začíná na zdroji tepelné energie nebo odbočením od rozvodného tepelného zařízení a končí vstupem do odběrného tepelného zařízení.
3. Předávací stanicí je zařízení pro přeměnu parametrů tepelné energie pro potřeby jednoho nebo více objektů. Předávací stanice je samostatnou věcí a není součástí budovy, ve které je umístěna.
4. Tepelnou přípojku či předávací stanici určenou pro odběr tepelné energie pouze pro jeden objekt zřizuje na vlastní náklady Odběratele, není-li smluvními stranami dohodnuto jinak. Vlastníkem tepelné přípojky či



předávací stanice je ten, kdo ji zřídil, není-li dohodnuto jinak. Opravy a údržbu tepelné přípojky či předávací stanice hradí její vlastník.

5. Dodavatel je povinen za úhradu tepelnou přípojku či předávací stanici určenou pouze pro jeden objekt provozovat, udržovat a opravovat, pokud o to její vlastník požádá.

Článek XVII. Některá oprávnění a povinnosti Dodavatele při provozování zdroje tepelné energie a rozvodných tepelných zařízení

1. Dodavatel, jako držitel licence na výrobu a rozvod tepelné energie a současně i provozovatel zdroje tepelné energie a rozvodných tepelných zařízení, je oprávněn:
 - a) v rozsahu podmínek stanovených územním rozhodnutím a stavebním povolením zřizovat a provozovat ve veřejném zájmu na cizích nemovitostech (tj. i odběratelů tepelné energie) rozvodná tepelná zařízení, stavět podpěrné body a přetínat tyto nemovitosti potrubními trasami;
 - b) vstupovat a vjíždět na cizí nemovitosti v souvislosti se zřizováním a provozem rozvodných tepelných zařízení;
 - c) odstraňovat porosty, ohrožující provoz rozvodných tepelných zařízení, pokud tak neučinil po předchozím upozornění vlastníkem dotčené nemovitosti;
 - d) vstupovat a vjíždět v souladu se zvláštními právními předpisy do uzavřených prostor a zařízení sloužících k výkonu činností a služeb orgánů Ministerstva obrany, Ministerstva vnitra, Ministerstva spravedlnosti, Bezpečnostní informační služby a do obvodu dráhy, jakož i vstupovat na nemovitosti, kde jsou umístěna zařízení telekomunikací, v rozsahu a způsobem nezbytným pro výkon licencované činnosti;
 - e) vyžadovat zabezpečení ochrany rozvodných tepelných zařízení při provádění prací ohrožujících jejich bezpečný provoz, v případě poškození žádat náhradu veškerých nákladů spojených s neprodleným provedením oprav a uvedení do provozu;
 - f) v návaznosti na ustanovení písm. a) a b) tohoto odstavce zřizovat a provozovat vlastní telekomunikační síť k řízení, měření, zabezpečování a automatizaci provozu rozvodných tepelných zařízení a k přenosu informací pro činnost výpočetní techniky a informačních systémů.
2. Dodavatel, jako držitel licence na výrobu a rozvod tepelné energie a současně i provozovatel zdroje tepelné energie a rozvodných tepelných zařízení, je povinen:
 - a) zřídit věcné břemeno umožňující využití cizí nemovitosti nebo její části pro účely uvedené v odst. 1. písm. a) a to smluvně s vlastníkem nemovitosti, v případě, že vlastník není znám nebo určen nebo proto, že je prokazatelně nedosažitelný nebo nečinný nebo nedošlo k dohodě s ním, vydá příslušný



stavební úřad na návrh Dodavatele jako provozovatele rozvodného tepelného zařízení rozhodnutí o zřízení věcného břemene;

- b) při výkonu práv a oprávnění uvedených v odst. 1. písm. a) až f) co nejvíce šetřit práva vlastníků dotčených nemovitostí a vstup na jejich pozemky jim oznámit;
 - c) po skončení prací uvést dotčené pozemky a nemovitosti do původního stavu, a není-li to možné s ohledem na povahu provedených prací, do stavu odpovídajícímu předchozímu účelu nebo užívání dotčené nemovitosti;
 - d) provádět činnosti spojené s udělenými licencemi a vyžadujícími odbornou způsobilost podle zvláštních právních předpisů pouze kvalifikovanými pracovníky;
 - e) zřizovat, provozovat a udržovat zařízení pro dodávky tepelné energie tak, aby splňovala požadavky stanovené pro zajištění bezpečného a spolehlivého provozu a ochrany životního prostředí;
 - f) bilancovat pro každou teplotonosnou látku výrobu, náklady, ztráty, vlastní spotřebu a dodávky odděleně pro výrobu tepelné energie rozvod tepelné energie;
 - g) stanovit podmínky připojení k rozvodnému tepelnému zařízení nebo zdroji tepelné energie.
3. Vznikla-li vlastníku nebo nájemci nemovitosti na zařízení majetková újma v důsledku výkonu práv Dodavatele tepelné energie, nebo je-li omezen ve výkonu vlastnických práv, vzniká mu právo na jednorázovou náhradu. Právo na tuto náhradu je nutno uplatnit u Dodavatele tepelné energie do 6 měsíců ode dne, kdy se o tom vlastník nebo nájemce dozvěděl.

Článek XVIII. Doba trvání smlouvy o dodávce tepelné energie dle těchto obchodních podmínek a způsoby jejího ukončení

1. Smlouva o dodávce tepelné energie se uzavírá na dobu neurčitou, nestanoví-li smlouva o dodávce tepelné energie jinak.
2. Smlouva o dodávce tepelné energie může být ukončena:
 - a) písemnou dohodou obou smluvních stran;
 - b) písemnou výpovědí ze strany Odběratele s šestiměsíční výpovědní lhůtou, která začne plynout prvního dne měsíce následujícího po doručení výpovědi Dodavateli;
 - c) písemnou výpovědí Odběratele v případě uvedeném v článku VII. odst. 6 těchto Obchodních podmínek či v odstavci 8 tohoto článku;
 - d) písemnou výpovědí ze strany Dodavatele s šestiměsíční výpovědní lhůtou, která začne plynout prvního dne měsíce následujícího po doručení výpovědi Odběrateli;
 - e) písemným odstoupením ze strany Odběratele nebo Dodavatele:
 - ea) bude-li vydáno rozhodnutí o úpadku druhé smluvní strany či byl insolvenční návrh vůči druhé smluvní straně zamítnut pro nedostatek majetku;
 - eb) v případě prodlení druhé smluvní strany s úhradou peněžitého plnění po dobu delší jak 15 dnů, pokud tato druhá smluvní strana, která byla k úhradě písemně vyzvána oprávněnou smluvní



stranou, neuhradí dlužné peněžité plnění ani v dodatečně lhůtě stanovené oprávněnou smluvní stranou, která nebude kratší 7 dnů;

ec) v případech stanovených v občanském zákoníku.

- f) písemným odstoupením ze strany Odběratele, který je spotřebitelem, bez udání důvodu ve lhůtě 14 dnů ode dne zahájení dodávek, a to za podmínky, že byla smlouva uzavřena na dálku nebo mimo obchodní prostory Dodavatele;
- g) písemným odstoupením ze strany Dodavatele, pokud Odběratel poruší některou svoji povinnost stanovenou v § 77 odst. 4 či odst. 5 energetického zákona, jakož i v případě neoprávněného odběru tepelné energie Odběratelem.

3. Dodavatel je oprávněn vypovědět smlouvu o dodávce tepelné energie jen z těchto důvodů:

- a) ukončení provozu zdroje tepelné energie nebo rozvodného tepelného zařízení, na které je napojen objekt Odběratele;
- b) Dodavatel přestane být držitelem licence na výrobu a rozvod tepelné energie v lokalitě, v níž se nachází objekt Odběratele;
- c) Odběratel neuzavře s Dodavatelem dohodu o změně smlouvy o dodávce tepelné energie (to zahrnuje i změnu ceny a změnu obchodních podmínek), ač Dodavatelem navrhovaná změna smlouvy o dodávce tepelné energie je v souladu s platnou legislativou.

4. V případě, že na odběrném místě dojde ke změně Odběratele, Odběratel požádá Dodavatele o ukončení smlouvy o dodávce tepelné energie stávajícího Odběratele dohodou. Dodavatel vyhoví žádosti Odběratele a uzavře dohodu o ukončení smlouvy o dodávce tepelné energie, pokud zároveň bude uzavřena smlouva o dodávce tepelné energie s novým odběratelem.

5. Účinky odstoupení nastávají dnem doručení písemného oznámení o odstoupení od smlouvy o dodávce tepelné energie odstoupující smluvní strany druhé smluvní straně.

6. Smlouva o dodávce tepelné energie může být uzavřena na dobu určitou. V případě, že je smlouva o dodávce tepelné energie uzavřena na dobu určitou v délce minimálně 5-ti let, má Odběratel nárok na zvýhodněnou cenu tepelné energie, jež je nižší o slevu poskytnutou Dodavatelem z výsledné ceny tepelné energie, stanovené Dodavatelem na příslušný kalendářní rok v souladu s příslušnými právními předpisy, jejíž výše je specifikována ve smlouvě o dodávce tepelné energie.

7. V případě uzavření smlouvy o dodávce tepelné energie na dobu určitou dle odstavce 6 tohoto článku, se tato smlouva v poslední den sjednané doby určité automaticky prodlužuje na dobu neurčitou, kdy Odběratel již nemá nárok na zvýhodněnou cenu tepelné energie dle odstavce 6 tohoto článku, pokud Odběratel nejpozději 6 měsíců před koncem doby trvání Smlouvy o dodávce tepelné energie a) písemně nepožádá Dodavatele o prodloužení doby trvání Smlouvy o dodávce tepelné energie o dalších 5 let, po které Odběrateli zůstanou zachovány podmínky sjednané ve smlouvě o dodávce tepelné energie na dobu určitou dle odstavce 6 tohoto článku, včetně nároku na zvýhodněnou cenu tepelné energie, či b) písemně neoznámí Dodavateli, že trvá na ukončení smlouvy o dodávce tepla na dobu určitou dle odstavce 6 tohoto článku uplynutím sjednané doby určité. V případě uvedeném v písm. a) tohoto ustanovení smluvní strany nejpozději do konce sjednané doby určité uzavřou dodatek ke smlouvě o dodávce tepelné energie, kterým se platnost a účinnost smlouvy o dodávce tepelné energie prodlouží o dalších 5 let v souladu s podmínkami uvedenými v odstavci 6 tohoto článku, tj. při zachování nároku na zvýhodněnou cenu



tepelné energie. V případě uvedeném v písm. b) tohoto ustanovení smlouva o dodávce tepelné energie na dobu určitou končí uplynutím sjednané doby.

8. V případě, že smlouva o dodávce tepelné energie na dobu určitou dle odstavce 6 tohoto článku je ukončena z důvodů na straně Odběratele (např. výpovědí smlouvy ze strany Odběratele, písemnou dohodou smluvních stran z důvodu na straně Odběratele) před uplynutím sjednané doby trvání této smlouvy, zavazuje se Odběratel nejpozději do 2 měsíců ode dne ukončení této smlouvy o dodávce tepla zaplatit Dodavateli částku, jejíž výše se rovná součtu výše jednotlivých slev z ceny tepelné energie, které byly Dodavatelem poskytnuty Odběrateli dle této smlouvy o dodávce tepelné energie v jednotlivých kalendářních rocích v období od účinnosti smlouvy o dodávce tepelné energie do okamžiku jejího ukončení, a to spolu s úrokem ve výši, rovnající se zákonné výši úroku z prodlení dle nařízení vlády č. 351/2013 Sb., v platném znění, z částky odpovídající jednotlivým poskytnutým slevám z ceny tepelné energie za dobu od poskytnutí předmětné slevy z ceny tepelné energie do jejího úplného uhrazení. Okamžikem poskytnutí jednotlivé slevy z ceny tepelné energie se rozumí datum splatnosti daňového dokladu, kterým byla vyúčtována cena za dodávky tepelné energie za příslušný kalendářní rok. Dodavatel se zavazuje vyúčtovat částku dle tohoto ustanovení nejpozději do 14 dnů od skončení této smlouvy o dodávce tepelné energie. Odběratel je povinen tuto částku zaplatit na základě faktury vystavené Dodavatelem ve výše uvedené lhůtě splatnosti.
9. V případě, že Odběratel projeví nesouhlas se změnou Obchodních podmínek, je Odběratel povinen smlouvu o dodávce tepelné energie vypovědět dle tohoto článku. Výpovědní lhůta je v tomto případě dvouměsíční (2) a počíná běžet prvním dnem měsíce následujícího po měsíci, v němž byla výpověď doručena Dodavateli.
10. Smluvní strany jsou povinny si vzájemně vypořádat své vzájemné závazky a pohledávky nejpozději na konci zúčtovacího období, tj. konec kalendářního roku (jednosložková cena s vyúčtováním).
11. Ke dni ukončení smlouvy o dodávce tepelné energie Dodavatel Odběrateli vyúčtuje cenu za dodanou tepelnou energii dle stavu zjištěného na měřicím zařízení ke dni ukončení smlouvy o dodávce tepelné energie.
12. V případě ukončení smlouvy o dodávce tepelné energie je Odběratel povinen k poslednímu dni trvání smlouvy o dodávce tepelné energie umožnit Dodavateli, aby provedl konečný odečet měřicího zařízení a další nutná opatření související s ukončením dodávky tepelné energie. Jinak se ze strany Odběratele jedná o neoprávněný odběr.
13. V případě změny vlastníka objektu je stávající Odběratel povinen vůči Dodavateli plnit veškeré povinnosti Odběratele související s dodávkou tepelné energie, příp. TV do objektu, dokud nový vlastník neuzavře s



Dodavatelem novou smlouvu o dodávce tepelné energie či ukončena smlouva o dodávce tepelné energie uzavřená mezi Dodavatelem a stávajícím Odběratelem.

14. V případě změny vlastníka objektu je Dodavatel povinen uzavřít dohodu o ukončení smlouvy o dodávce tepelné energie, pokud současně s ní bude ze strany nového vlastníka uzavřena smlouva o dodávce tepelné energie nová.
15. V případě zániku jedné ze smluvních stran, přechází práva a povinnosti sjednané v této smlouvě o dodávce tepelné energie v plném rozsahu na právního nástupce, nedohodnou-li se smluvní strany jinak.

Článek XIX. Změna obchodních podmínek

1. Dodavatel je oprávněn Obchodní podmínky jednostranně měnit v přiměřeném rozsahu a v návaznosti na změny právních předpisů nebo v zájmu zlepšování kvality poskytovaných služeb.
2. Změnu, resp. nové Obchodní podmínky, Dodavatel zveřejní vždy nejpozději do 30 dnů před navrhovaným dnem účinnosti změny, a to ve svém sídle a dále v elektronické podobě na webových stránkách Dodavatele www.iro.enetiga.cz a zároveň o této změně informuje Odběratele (např. zasláním písemného oznámení o změně Obchodních podmínek či uvedením informace o změně Obchodních podmínek na faktuře či předpisu záloh). V případě, že Odběratel nesouhlasí se změnou Obchodních podmínek je povinen smlouvu o dodávkách tepelné energie do dne účinnosti změny Obchodních podmínek vypovědět dle článku XVIII. odst. 9 těchto Obchodních podmínek. Výpověď smlouvy o dodávce tepelné energie představuje smluvními stranami dohodnutý výlučný nástroj pro vyjádření nesouhlasu se změnou Obchodních podmínek. Nevypoví-li Odběratel v této lhůtě smlouvu o dodávce tepelné energie, stává se změna Obchodních podmínek dnem její účinnosti závazná pro obě smluvní strany.

Článek XX.

Zpracovávání osobních údajů

1. Odběratel, který je fyzickou osobou, uzavřením smlouvy o dodávce tepelné energie souhlasí ve smyslu zákona č. 101/2000 Sb., o ochraně osobních údajů a o změně některých zákonů, v platném a účinném znění (dále jen „ZOOÚ“), aby Dodavatel jako správce osobních údajů zpracovával a uchovával osobní údaje Odběratele za těmito účely:
 - a) Realizace dodavatelsko-odběratelského vztahu založeného smlouvou o dodávkách tepelné energie: Za tímto účelem budou shromažďovány a zpracovávány zejména tyto osobní údaje Odběratele - jméno a příjmení, datum narození, bydliště, telefonní číslo, emailovou adresu, číslo bankovního účtu a daňové identifikační číslo, je-li Odběratelem fyzická osoba – podnikatel, a dále informace vztahující se k předmětu smlouvy a k realizaci práv a povinností založených smlouvou. V rámci tohoto účelu bude Dodavatel používat osobní údaje Odběratele i za účelem informování o odstávkách či jiných změnách týkajících se dodávek tepelné energie a souvisejících služeb. Toto zpracování je nezbytné pro plnění Smlouvy a poskytnutí údajů Odběratele za tímto účelem je podmínkou pro uzavření smlouvy, tj. bez souhlasu Odběratele s jejich poskytnutím nelze smlouvu uzavřít.
 - b) Marketingové využití údajů: Marketingovým využitím údajů se rozumí zejména jejich užití k nabízení produktů a služeb Dodavatele, provádění průzkumů trhu, informování o reklamních a marketingových akcích Dodavatele a zasilání obchodních sdělení. Pro tento účel budou Dodavatelem využívány



zejména tyto osobní údaje Odběratele – jméno, příjmení, adresa bydliště, telefonní číslo a emailová adresa. Toto zpracování osobních údajů je dobrovolné a udělení či neudělení souhlasu nemá vliv na uzavření smlouvy o dodávce tepelné energie. Odběratel udělí souhlas či nesouhlas se zpracováváním svých osobních údajů k tomuto účelu explicitně ve smlouvě o dodávce tepelné energie.

2. Dodavatel provádí veškeré zpracování osobních údajů Odběratele sám a vlastními prostředky či v případě vybraných činností (např. fakturace a účetnictví) prostřednictvím osob, jež jsou součástí koncernu ENETIQA, zejména prostřednictvím společnosti ENETIQA a. s., IČO: 49685490, se sídlem: Kačírkova 982/4, 158 00 Praha 5 a společnosti e.services s.r.o., IČO: 28748514, se sídlem: Děčín - Děčín I-Děčín, Oblouková 958/25, PSČ 40502. Odběratel uzavřením smlouvy o dodávce tepelné energie souhlasí s tím, aby Dodavatel předával ke zpracování osobní údaje Odběratele společnosti ENETIQA a. s. a společnosti e.services s.r.o., jakož i dalším společnostem, jež jsou součástí koncernu ENETIQA. Dodavatel předá osobní údaje Odběratele dalším subjektům pouze tehdy, pokud jim bude svědčit zákonný důvod pro přístup k údajům (např. orgány činné v trestním řízení, jiné kontrolní orgány se zákonným zmocněním pro přístup k informacím) anebo pokud to bude nezbytné pro ochranu jeho práv (soud). Tento souhlas se uděluje na celou dobu trvání smluvního vztahu založeného smlouvou o dodávce tepelné energie a Odběratel je oprávněn jej kdykoliv písemně odvolat.
3. Odběratel jako subjekt osobních údajů má veškerá práva přiznaná ZOOÚ. Odběratel uzavřením smlouvy o dodávce tepelné energie potvrzuje, že byl Dodavatelem informován o všech právech vyplývajících ze ZOOÚ v souvislosti se zpracováváním jeho osobních údajů, zejména o těchto právech:
 - a) Odběratel má právo přístupu ke svým osobním údajům a v této souvislosti má právo na poskytnutí informace o zpracování svých osobních údajů v rozsahu dle § 12 ZOOÚ (informace o účelu zpracování osobních údajů, o osobních údajích, případně kategoriích osobních údajů, které jsou předmětem zpracování, včetně veškerých dostupných informací o jejich zdroji, o povaze automatizovaného zpracování v souvislosti s jeho využitím pro rozhodování, jestliže jsou na základě tohoto zpracování činěny úkony nebo rozhodnutí, jejichž obsahem je zásah do práva a oprávněných zájmů subjektu údajů a o příjemci, případně kategoriích příjemců). Dodavatel je oprávněn požadovat za poskytnutí informace přiměřenou úhradu nepřevyšující náklady nezbytné na poskytnutí informace.
 - b) Jestliže Odběratel zjistí nebo se domnívá, že Dodavatel provádí zpracování jeho osobních údajů, které je v rozporu s ochranou soukromého a osobního života Odběratele nebo v rozporu se zákonem, zejména jsou-li osobní údaje nepřesné s ohledem na účel jejich zpracování, má dle § 21 ZOOÚ právo na vysvětlení a má právo požadovat, aby byl odstraněn takto vzniklý stav, zejména má právo požádat o blokaci, provedení opravy, doplnění nebo likvidaci osobních údajů.
 - c) V případě, že Odběrateli vznikla v důsledku zpracování jeho osobních údajů jiná než majetková újma, má právo na uplatnění jejího nároku podle zvláštního zákona (občanského zákoníku).
4. Odběratel uzavřením smlouvy o dodávce tepelné energie souhlasí ve smyslu § 7 zákona č. 480/2004 Sb., o některých službách informační společnosti, v platném znění, se zasíláním obchodních sdělení Dodavatele všemi elektronickými prostředky na elektronický kontakt Odběratele, který Dodavatel získal v rámci jejich dodavatelsko-odběratelského vztahu či v jiných legitimních případech. Odběratel má kdykoliv možnost souhlas se zasíláním obchodních sdělení odmítnout.



Článek XXI. Registr smluv

1. Je-li Odběratel dle § 2 odst. 1 zákona č. 340/2015 Sb., o zvláštních podmínkách účinnosti některých smluv, uveřejňování těchto smluv a o registru smluv (zákon o registru smluv), v platném znění, subjektem, jenž je povinen uveřejnit soukromoprávní smlouvu, smlouvu o poskytnutí dotace či návratné finanční výpomoci, jejíž je smluvní stranou, v registru smluv, pak Odběratel je povinen uveřejnit smlouvu o dodávce tepelné energie v registru smluv v souladu se zákonem o registru smluv bez zbytečného odkladu, nejpozději do 30 dnů od uzavření této Smlouvy, není-li mezi smluvními stranami dohodnuto jinak.
2. Odběratel je povinen před uveřejněním smlouvy o dodávce tepelné energie v registru smluv vyzvat Dodavatele, aby mu sdělil, jaké údaje za něj je nutné v souladu se zákonem o registru smluv ve smlouvě o dodávce tepelné energie anonymizovat. Odběratel je povinen anonymizovat ve smlouvě o dodávce tepelné energie veškeré údaje, jejichž anonymizace je podle zákona o registru smluv přípustná, a to včetně údajů označených Dodavatelem.
3. Odběratel je povinen poslat Dodavateli potvrzení o uveřejnění smlouvy o dodávce tepelné energie v registru smluv do 3 dnů od jejího uveřejnění.
4. Odběratel zodpovídá za to, že uveřejní smlouvu v zákonem požadovaném rozsahu, včetně všech jejích příloh, vyjma těch, které se dle zákona o registru smluv nemusí uveřejňovat, a vyplní metadata zákonem požadovaným způsobem, a to vše v zákonem stanovených lhůtách.
5. Odběratel je rovněž povinen uveřejnit v registru smluv veškeré dodatky či jiná doplnění či změny smlouvy o dodávce tepelné energie, jakož i dohodu o ukončení smlouvy o dodávce tepelné energie, přičemž i v tomto případě je povinen splnit veškeré povinnosti stanovené tímto článkem.
6. V případě, že je nutné provést opravu uveřejněné smlouvy či metadat, zajistí Odběratel tuto opravu nejpozději do tří měsíců od uzavření smlouvy o dodávce tepelné energie či v zákonem stanovené lhůtě, jedná-li se o opravu v případech stanovených v § 7 odst. 2 zákona o registru smluv.
7. V případě, že dojde k tomu, že smlouva o dodávce tepelné energie bude v souladu s § 7 odst. 1 zákona o registru smluv považována za zrušenou od počátku, Odběratel se zavazuje vstoupit do jednání s Dodavatelem a uzavřít s ním bez zbytečného odkladu, nejpozději do 30 dnů ode dne, kdy se Dodavatel dozví o tom, že tato smlouva je v souladu s výše uvedeným považována za zrušenou od počátku, novou smlouvu o stejném obsahu jako je původní smlouva o dodávce tepelné energie a dále dohodu, jejímž předmětem bude vypořádání vzájemných závazků, jež smluvní stranám dle smlouvy o dodávce tepelné energie vznikly ode dne uzavření smlouvy o dodávce tepelné energie do okamžiku jejího zrušení, s cílem nevracet si veškerá vzájemná plnění poskytnutá dle smlouvy o dodávce tepelné energie, nýbrž vypořádat vzájemné závazky tak, aby to co nejvíce odpovídalo stavu, jako by si smluvní strany plnily dle smlouvy o dodávce tepelné energie.

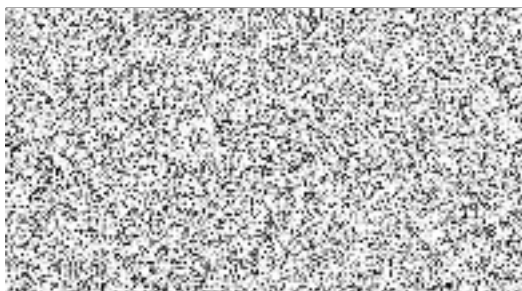


Článek XXII. Závěrečná ustanovení

1. Práva a povinnosti z uzavřené smlouvy o dodávce tepelné energie přechází na případné právní nástupce Odběratele a Dodavatele. Právní nástupci jsou smlouvou o dodávce tepelné energie v plném rozsahu vázáni. Změna v osobě Odběratele či Dodavatele musí být oznámena druhé smluvní straně.
2. Obě Smluvní strany se zavazují podávat si včasné informace o změnách údajů ve smlouvě o dodávce tepelné energie, které mají vliv na obsah smlouvy o dodávce tepelné energie, zejména změny identifikačních a kontaktních údajů, a to nejpozději 5 dnů před nabytím účinnosti této změny.
3. Odběratel je povinen neprodleně písemně sdělit Dodavateli:
 - a) plánované rekonstrukce, či jiné změny na stávajícím odběrném zařízení a vyžádat si souhlas Dodavatele s jejich prováděním;
 - b) změnu Odběratele tepelné energie;
 - c) změny podlahové plochy s rozdělením na bytové a nebytové plochy, počty bytů;
 - d) provádění oprav rekonstrukcí na odběrném tepelném zařízení, které byly odsouhlaseny Dodavatelem a po skončení vyzvat Dodavatele k uvedení do provozu;
4. Nesplní-li Odběratel svou ohlašovací povinnost a dojde ke škodě na majetku Dodavatele, je povinen uhradit Dodavateli veškeré škody tímto opomenutím Odběratele vzniklé. Náhrada škody se řídí ust. § 2909 a násl. zákona č. 89/2012 Sb., občanského zákoníku, v platném znění.
5. Pro posouzení jakýchkoliv vzniklých nároků smluvních stran jsou rozhodné Obchodní podmínky účinné v době, kdy došlo k příslušnému právnímu jednání.
6. Smluvní strany se zavazují zachovávat mlčenlivost o všech skutečnostech, které si poskytly či se dozvěděly v souvislosti s uzavřením či plněním smlouvy o dodávce tepelné energie, jenž nejsou veřejně přístupné (dále jen „důvěrné informace“) a neposkytnout důvěrné informace třetí osobě. Za porušení povinnosti mlčenlivosti dle tohoto ustanovení se nepovažuje poskytnutí důvěrných informací svým zaměstnancům, auditorům, daňovým poradcům, advokátům nebo jiným osobám či příslušným orgánům, jimž je smluvní strana povinna tyto informace sdělit na základě zvláštního zákona, přičemž poskytující smluvní strana je povinná šetřit zájmy druhé smluvní strany a důvěrné informace poskytnout pouze v nezbytném rozsahu. Povinnost mlčenlivosti dle tohoto ustanovení trvá po celou dobu trvání dodavatelsko-odběratelského vztahu založeného smlouvou o dodávce tepelné energie, jakož i dva roky po jeho ukončení.
7. Je-li Odběratel spotřebitelem, má podle zákona č. 634/1992 Sb., o ochraně spotřebitele možnost využít mimosoudního řešení sporu a obrátit se na příslušný orgán mimosoudního řešení spotřebitelských sporů. V oblasti teplárenství je tímto orgánem v rozsahu působnosti stanovené energetickým zákonem Energetický regulační úřad (ERÚ), se sídlem: Masarykovo náměstí 5 586 01 Jihlava. Kontaktní email: podatelna@eru.cz, tel.: 564 578 666. Internetová adresa ERÚ je www.eru.cz.
8. Tyto Obchodní podmínky nabývají účinnosti dne 1. 1. 2023.

9. Přílohy: Příloha č.1 - Přehled používaných regulačních křivek s uvedením příslušných odpovídajících teplot otopové vody

V Pelhřimově dne 13. 12. 23



Zpracování osobních údajů Odběratele Dodavatelem

Společnost IROMEZ s.r.o., se sídlem Pelhřimov, Pod Náspem 2005, PSČ: 393 01, tímto informuje odběratele v souladu s čl. 14 obecného nařízení o ochraně osobních údajů (nařízení EU 2016/679), že pro účely plnění této smlouvy a pro zajištění efektivní komunikace v nezbytném rozsahu shromažďuje a zpracovává osobní údaje uvedené v této smlouvě a dále veškeré osobní údaje spojené s plněním této smlouvy. Odběratel tímto bere na vědomí, že zpracování osobních údajů je nezbytným požadavkem k uzavření a plnění této smlouvy. Osobní údaje odběratele jsou zpracovávány zejména po celou dobu platnosti této smlouvy a dále po dobu nutnou pro jejich archivaci v souladu s příslušnými právními předpisy. Více informací o zpracování osobních údajů a o možnostech uplatnění práv subjektů údajů je uvedeno v Zásadách ochrany osobních údajů, dostupných na internetové adrese: www.iro.enetiqa.cz.

Odběratel se zavazuje informovat všechny kontaktní osoby a/nebo jiné subjekty údajů, jejichž údaje předává dodavateli zejména o tom, že jejich osobní údaje předává společnosti IROMEZ s.r.o. jakožto správci osobních údajů, a to za účelem zajištění efektivní komunikace a plnění závazků dle této smlouvy v rozsahu osobních údajů v této smlouvě vymezených. Odběratel se rovněž zavazuje subjekty údajů informovat o existenci zásad ochrany osobních údajů, dostupných na internetové adrese www.iro.enetiqa.cz, kde se subjekty údajů mohou seznámit s podrobnými informacemi, a poskytnout subjektům údajů k těmto zásadám přístup.

V Pelhřimově: 13. 12. 2023

