

SMLOUVA O TECHNICKÉM STŘEŽENÍ OBJEKTU PROSTŘEDNICTVÍM PCO – BOIS

EXCLUSIVE

0415-O/2023

uzavřená mezi

Objednatel:

OBCHODNÍ FIRMA : Školní statek, Opava, př. organizace

SÍDLO : Englišova 526/95, 746 01 Opava

KORESPONDENČNÍ ADRESA : Englišova 526/95, 746 01 Opava
Elektronická adresa

IČ : 00098752

DIČ : CZ00098752

ZASTOUPENÍ PŘI PODPISU : Jan Weiss, ředitel

BANKOVNÍ SPOJENÍ : 1493601/0300

a

Poskytovatelem:

OBCHODNÍ FIRMA : BOIS Opava a.s.

ZÁPIS V OBCH. REJSTŘÍKU : Krajský soud v Ostravě, oddíl B, vložka 3535.

SÍDLO : Olomoucká 267/29, 746 01 Opava

IČ : 27823792

DIČ : CZ27823792

ZASTOUPENÍ PŘI PODPISU : Ing. Ondřej Pekárek, předseda správní rady

BANKOVNÍ SPOJENÍ : 2300781100/2010, Fio banka, a.s.

POVĚŘENÝ ZÁSTUPCE VE
VĚCECH PLNĚNÍ SMLOUVY : Ing. Ondřej Pekárek, T: 777 663 727, E: bois@bois.cz

Dle ustanovení § 1746 odst. 2 zák. č. 89/2012 Sb. občanského zákoníku, ve znění pozdějších předpisů:

1. PŘEDMĚT SMLOUVY

- 1.1. Předmětem této smlouvy je technické střežení níže specifikovaného objektu objednatele napojením elektronické zabezpečovací signalizace objednatele instalované v objektu (dále jen „PZTS“) na pult centrální ochrany poskytovatele (dále jen „PCO“), zajištění výjezdu zásahové jednotky poskytovatelem, provádění nepravidelných kontrol uvedeného objektu a případně jeho střežení.
- 1.2. Poskytovatelem bude dle této smlouvy střežen následující objekt(-y) objednatele:

Název:	adresa:
Školní statek, Opava, př.org. – 1	Englišova 526/95, 746 01 Opava
Školní statek, Opava, př.org. – 2	Englišova 526/95, 746 01 Opava
Školní statek, Opava, př.org. – 3	Statkova ul., 746 01 Opava
Školní statek, Opava, př.org. – 4	Olomoucká 553, 746 01 Opava
Koliba na statku	Statkova 7, 746 01 Opava
Školní statek, Opava, př.org. dále jen „objekt“	Olomoucká 553, 746 01 Opava

- 1.3. Poskytovatel zahájí ostrahu objektu ode dne **1.1.2024** nejdříve však po napojení PZTS na PCO. Ostraha dle této smlouvy bude prováděna nepřetržitě.
- 1.4. Poskytovatel upozorňuje, že řádné plnění této smlouvy poskytovatelem lze zajistit pouze v případě, že PZTS objektu bude odborně udržována a budou prováděny její pravidelné revize. Pravidelnou údržbu a revize PZTS se zavazuje na své náklady zajistit objednatel. Za účelem zajištění pravidelné údržby, servisních prací a revizí PZTS smluvní strany uzavřou samostatnou smlouvu o poskytování servisních služeb k zabezpečovacím systémům (dále jen „**Servisní smlouvu**“).
- 1.5. Nedílnou součástí této smlouvy je Objektová směrnice (příloha č. 1 - 5). Pokyny uvedené v Objektové směrnici mají přednost před obecnými ustanoveními této smlouvy uvedenými v čl. 2.

2. ZPŮSOB PLNĚNÍ SMLOUVY

- 2.1. V případě signalizace PZTS o narušení daného objektu, vyšle poskytovatel neprodleně na místo narušení zásahovou jednotku, která provede opatření k zajištění ochrany majetku objednatele, a poskytovatel současně vyrozumí objednatele o zásahu na jím uvedené kontaktní údaje, pokud v Objektové směrnici (viz příloha č. 1) není stanoveno jinak. V případě, že poskytovatel zjistí na místě narušení skutečnosti, ze kterých bude možné usuzovat na spáchání trestného činu, vyrozumí poskytovatel Policii ČR. Budou-li to skutkové a právní okolnosti umožňovat a bude-li to možné bez ohrožení života nebo zdraví pracovníků poskytovatele, zadrží poskytovatel na místě narušení pachatele a předá jej Policii ČR.
- 2.2. V případě signalizace požárního poplachu vyslaná zásahová jednotka ověří zprávu na místě a v případě zjištění ohrožení majetku objednatele ohněm či jinými přírodními živly neprodleně přivolá Hasičský záchranný sbor, vyrozumí objednatele a v souladu s platnou legislativou učiní opatření k minimalizaci škod na majetku objednatele.
- 2.3. Objednatel je povinen dostavit se do objektu bez zbytečného odkladu po ohlášení narušení objektu nebo požárního poplachu poskytovatelem a poskytnout poskytovateli součinnost potřebnou pro postup dle odst. 2.1 respektive 2.2 výše. Zásahová jednotka poskytovatele je povinna vyčkat na místě příjezdu osoby oprávněné za objednatele v těchto věcech jednat. Nepodaří-li se poskytovateli objednatele kontaktovat na jím uvedených kontaktních číslech, či nedostaví-li se oprávněný zástupce objednatele do objektu ani do 30 minut po příjezdu zásahové jednotky na místo, není poskytovatel povinen na místě dále setrvávat. Současně

zajistí poskytovatel na náklady objednatele v nezbytném rozsahu další fyzickou ostrahu objektu až do příchodu objednatele; tuto povinnost poskytovatel nemá, bude-li z okolností zřejmé, že ohrožení majetku objednatele zřejmě nehrozí. Výše odměny poskytovatele za fyzickou ostrahu je uvedena níže.

- 2.4. O provedeném výjezdu k objektu na základě signalizace jeho narušení nebo požárním poplachu vyhotoví poskytovatel protokol, který bude archivován po dobu 1 roku od data zásahu. V protokolu poskytovatel uvede základní údaje o hlášeném narušení/poplachu, výjezdu a zjištěních a úkonech zásahové jednotky na místě.
- 2.5. Poskytovatel je oprávněn vstupovat do objektu pouze v přítomnosti objednatele (popř. objednatelem pověřené osoby) nebo Policie ČR. Oprávnění poskytovatele ke vstupu do objektu může rovněž stanovit Objektová směrnice.
- 2.6. Objednatel je povinen poskytnout poskytovateli součinnost nutnou k plnění této smlouvy, zejména k provádění kontrol objektu a je mu povinen poskytnout pro tyto účely informace a podklady nutné pro vyhodnocení bezpečnostních rizik narušení objektu, které má k dispozici. Objednatel je povinen neprodleně informovat poskytovatele o změnách provedených ve střeženém objektu, které by mohly mít vliv na plnění této smlouvy. Objednatel je povinen v případech opakujících se planých poplachů neprodleně provést taková opatření, která povedou k jejich minimalizaci. Zavazuje se přitom přihlídnout k doporučením poskytovatele. V případě opakovaného výskytu planých poplachů je poskytovatel oprávněn od této smlouvy odstoupit.
- 2.7. Objednatel je v případě vyvolání poplachu osobou oprávněnou ke vstupu do objektu (planý poplach) povinen neprodleně telefonicky informovat dispečink poskytovatele a přesně identifikovat místo a čas vzniku planého poplachu. Poskytovatel bude poplach považovat za planý a neprovede výjezd k objektu dle této smlouvy pouze v případě, že osoba oprávněná za objednatele jednat ve věcech této smlouvy potvrdí poskytovateli nejpozději do 5 minut po přijetí hlášení o narušení objektu na PCO, že jde o planý poplach a nepožaduje zásah poskytovatele. Potvrzení dle předchozí věty může být poskytovatelem přijato pouze na základě zpětného telefonického dotazu učiněného poskytovatelem na níže uvedené kontaktní číslo příslušné osoby jednající za objednatele.

3. ZÁSTUPCI STRAN, KONTAKTNÍ ÚDAJE

- 3.1. Kontaktní údaje poskytovatele pro účely hlášení narušení objektu a plnění této smlouvy:

Hlášení narušení/požárního poplachu

24/24 hod. – 7/7 dnů

Kontaktní osoba: Dispečink poskytovatele

Tel: 553 626 972

Mobil: 777 733 527

Pověřená osoba ve věcech technických:

Kontaktní osoba: Servisní technik, 725 890 000

Fax: 553 622 662

E-mail: technika@bois.cz

Poštou: na adresu dle záhlaví

- 3.2. Za objednatele jsou oprávněni udělovat pokyny k postupu v případě poplachu včetně souhlasu k vstupu do objektu níže uvedené osoby, přičemž každá z těchto osob je současně oprávněná přijmout zprávu poskytovatele o narušení objektu či signalizaci požárního poplachu:

Jméno:	Funkce:	Telefon (mobilní):
Ing. Vladimír Chmelař	správce ek. inf. systému	776 222 353

4. CENA

- 4.1. Za plnění poskytovaná poskytovatelem dle této smlouvy náleží poskytovateli úplata dle tohoto článku. Částky splatné dle této smlouvy účtuje poskytovatel objednateli daňovým dokladem (fakturou) vystavovaným měsíčně zpětně.

- 4.2. Úplata poskytovatele za poskytnuté služby bude stanovena na základě následujícího ceníku:

Sledování objektů (dle bodu 1.2) na PCO (Kč/kalendářní měsíc)	5.080,- Kč
Výjezd zásahové jednotky poskytovatele k objektu na základě signalizace narušení nebo požárního poplachu (zahrnuje i případný zásah na objektu v délce <u>kratší než 30 minut</u>)	0,- Kč
Namátkové kontroly objektu Olomoucká (1x týdně v noci)	210,- Kč/ks
Info SMS	0,- Kč/SMS
Čekání na příjezd objednatele k objektu v případě výjezdu (Kč/minutu <u>po uplynutí 30 minut</u> po příjezdu na místo)	6,- Kč/min
Fyzická ostraha objektu objednatele (Kč/osoba/hodina)	311,- Kč/hod

Všechny ceny jsou uvedeny bez DPH.

- 4.3. Splatnost daňového dokladu je **15 kalendářních dnů** ode dne vystavení. V případě prodlení s úhradou je objednatel povinen zaplatit úrok z prodlení ve výši 0,1% za každý den prodlení z částky, s jejíž úhradou je v prodlení. V případě prodlení objednatele s úhradou delším než 30 dnů je poskytovatel oprávněn odpojit objekt od PCO či od této smlouvy odstoupit.
- 4.4. Výše uvedené ceny poskytovatele jsou platné až do 31. 12. 2024. V dalším období je poskytovatel oprávněn ceny jednostranně navýšit dle nárůstu spotřebitelských cen (výše inflace) za období od uzavření této smlouvy (příp. poslední úpravy výše úplaty dle tohoto ustanovení). Zdrojem pro stanovení úrovně inflace budou oficiální údaje vydané Českým statistickým úřadem. Poskytovatel je oprávněn oznámit objednateli úpravu výše úplaty dle této smlouvy vždy, když nárůst spotřebitelských cen překročí 3% od poslední úpravy úplaty poskytovatele. Oznámení o navýšení bude písemné a bude obsahovat návrh výše úplaty pro daný rok a procentní výši nárůstu proti roku předešlému. Zvýšení je účinné od prvního dne měsíce následujícího po měsíci, v němž bude oznámení o zvýšení doručeno objednateli.

5. ODPOVĚDNOST

- 5.1. Poskytovatel je povinen při realizaci předmětu plnění postupovat s obvyklou péčí, dodržovat příslušné právní předpisy včetně předpisů o bezpečnosti a ochraně zdraví při práci a o požární ochraně. Pokud poskytovatel

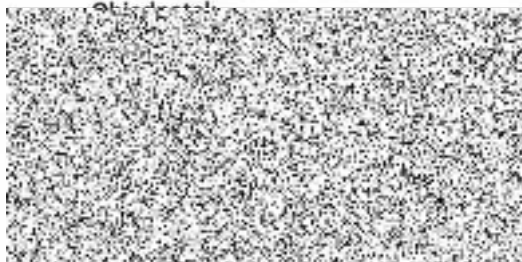
pověří plněním svých závazků z této smlouvy třetí osobu, nese vůči objednateli odpovědnost, jako by celé plnění beze zbytku provedl sám.

- 5.2. Pro případ porušení povinnosti poskytovatele se výše předvídatelné škody s přihlédnutím ke všem skutečnostem známým smluvním stranám při uzavírání smlouvy stanoví částkou odpovídající maximální výši pojistného plnění z pojištění odpovědnosti za škodu uzavřeného poskytovatelem; tato částka se zároveň stanoví jako maximální souhrnná částka odškodnění v případě vzniku povinnosti k náhradě škody ze strany poskytovatele z jednoho či více právních i věcných důvodů. Poskytovatel prohlašuje, že má uzavřeno pojištění odpovědnosti za škodu s limitem pojistného plnění ve výši 20 000 000,- Kč a toto pojištění bude udržovat minimálně ve stejném rozsahu po celou dobu platnosti této smlouvy.

6. ZÁVĚREČNÁ USTANOVENÍ

- 6.1. Smlouva může být měněna pouze písemně, formou dodatku podepsaného oběma smluvními stranami.
- 6.2. Smluvní vztah se sjednává na dobu určitou do 31.12.2024. Tuto smlouvu lze ukončit písemnou dohodou smluvních stran nebo výpovědí. Výpovědní lhůta činí 3 měsíce a počíná běžet první den kalendářního měsíce následující po doručení výpovědi druhé smluvní straně.
- 6.3. Kromě způsobů výslovně uvedených v jiných ustanoveních této smlouvy může být tato smlouva ukončena pouze odstoupením některé ze smluvní stran z důvodu podstatného porušení smlouvy druhou smluvní stranou, za předpokladu, že toto porušení nebylo odstraněno ani v dodatečně přiměřené lhůtě poskytnuté druhou smluvní stranou k jeho odstranění.

V Opavě, 13.12.2023



Poskytovatel:



**Školní statek, Opava,¹¹
příspěvková organizace**

Englišova 526, 746 01 OPAVA

IČ: 00098752, DIČ: CZ00098752