

# Smlouva o rozšíření software Fusio o další agendy

uzavřená dle ustanovení § 1746 odst. 2 zákona č. 89/2012 Sb., občanský zákoník

## I. Smluvní strany

1. **Zoo Brno a stanice zájmových činností**, příspěvková organizace  
zapsaná v obchodním rejstříku vedeném Krajským soudem v Brně, odd. Pr., vl. 11

zastoupena: Mgr. Radana Dungelová, ředitelkou  
se sídlem: U Zoologické zahrady 46, Brno 635 00  
IČO: 00101451  
DIČ: CZ00101451

Kontaktní osoby:

Bc. Pelíšek Christian, tajemník tel.: 601 699 356, email: pelisek@zoobrno.cz

**(dále jen „objednatel“)**

a

2. **ANTS spol. s.r.o.**, vedená v obchodního rejstříku u Krajského soudu v Brně spisová  
značka C 44278

zastoupena: Janem Matýškem, jednatelem  
se sídlem: Řípská 1153/20A, Brno 627 00  
IČO: 26902711  
DIČ: CZ26902711

bankovní spojení: 2000367768/2010 Fio banka

Kontaktní osoba ve věcech technických:

Lenka Dobešová , tel.: 777 735 117, email: lenka.dobesova@ants.cz

Kontaktní osoba ve věcech smluvních:

Zdeněk Prax, tel.: 777 735 102, email: zdenek.prax@ants.cz

**(dále jen „zhotovitel“)**

## II. Předmět smlouvy

1. Předmětem smlouvy je závazek zhotovitele k rozšíření stávajícího software Fusio o úpravu a doplnění implementace dle specifikace v příloze č. 1 této smlouvy (dále i jen „dílo“), poskytnutí 7 licencí pro další agendy a k poskytnutí 80 licencí plnohodnotných uživatelů, a závazek objednatele k převzetí řádně provedeného díla a úhradě ujednané ceny plnění.

### III. Cena plnění

1. Cena za dílo - rozšíření software FUSIO o úpravy a doplnění implementace, a za rozšíření licencí pro další agendy (7) činí 290.400,- Kč bez DPH
2. Cena za poskytnutí 80 licencí plnohodnotných uživatelů činí 13.600,- Kč bez DPH měsíčně.

Cena plnění je sjednána na základě cenové nabídky zhotovitele v příloze č. 2 této smlouvy. DPH bude účtováno dle obecně závazných právních předpisů.

3. Cena za dílo se sjednává jako cena maximální zahrnující veškeré náklady spojené se splněním předmětu této smlouvy v rozsahu stanoveném v příloze číslo 1 (specifikace předmětu plnění) v dohodnutém termínu a kvalitě a její změnu lze provést pouze za podmínek vymezených touto smlouvou.

Cena obsahuje veškeré náklady zhotovitele nutné k řádnému provedení díla uvedeného v čl. II. zahrnuje DPH, která bude účtováno ve výši platné ke dni fakturace. Celkovou cenu díla je možno překročit v následujících případech:

- rozšíření předmětu plnění o práce a činnosti, které vyplynou z nepředvídatelných změn oproti zadání, a to na základě požadavku a na základě souhlasu zadavatele
- změny daňových sazeb

Cenu lze snížit v následujících případech:

- změny daňových sazeb
- změny některých nákladů na straně zhotovitele

### IV. Placení a platební podmínky

1. Úhrada ceny díla, tj. ceny za úpravu a doplnění implementace software a ceny za rozšíření licencí pro další agendy, bude provedena na základě faktury po převzetí předmětu díla objednatelem dle předávacího protokolu. Faktury za měsíční platby, tj. za 80 licencí plnohodnotných uživatelů, budou vystavovány vždy měsíčně zpětně, poprvé za měsíc následující po převzetí díla objednatelem dle předávacího protokolu. Zálohy objednatel neposkytuje.
2. Splatnost faktur byla dohodnuta 21 dnů ode dne jejich doručení, včetně daňových náležitostí, na adresu objednatele.
3. Veškeré účetní doklady musí obsahovat náležitosti daňového dokladu stanovené příslušnými právními předpisy, zejména pak zákon o dani z přidané hodnoty a zákona o účetnictví a číslo zadavatele (objednatele); v případě, že účetní doklady nebudou mít odpovídající náležitosti, je zadavatel (objednatel) oprávněn zaslat je ve lhůtě splatnosti zpět k doplnění, aniž se tak dostane do prodlení se splatností; lhůta splatnosti počíná běžet znovu od opětovného doručení náležitě doplněných či opravených dokladů.
4. Na účetních dokladech musí být uvedeno:

**Adresa odběratele:**

Zoo Brno a stanice zájmových činností, příspěvková organizace  
U Zoologické zahrady 46, Brno 635 00

IČO: 00101451; DIČ: CZ00101451

**Adresa příjemce a doručovací adresa:**

Zoo Brno a stanice zájmových činností, příspěvková organizace, U Zoologické zahrady 46, Brno 635 00

5. Zaslání faktur vč. příloh preferuje objednatel elektronickou formou prostřednictvím datové schránky sj8mvuu, případně e-mailem na podatelna@zoobrna.cz . Pokud toto nelze zajistit, zasílat poštou na adresu Zoo Brno a stanice zájmových činností, příspěvková organizace, U Zoologické zahrady 46, Brno 635 00. **Vždy však zasílat faktury pouze jednou - ne více způsoby.**
6. Úhrada za plnění dle této smlouvy bude realizována bezhotovostním převodem na účet dodavatele (zhotovitele), který je správcem daně (finančním úřadem) zveřejněn způsobem umožňujícím dálkový přístup ve smyslu ustanovení § 109 odst. 2 písm. c) zákona o DPH, který je současně uveden v záhlaví této smlouvy. V případě, že dojde ke změně čísla bankovního účtu, dodavatel (zhotovitel) se zavazuje bezprostředně tuto skutečnost objednateli sdělit a postupovat v souladu se zákonem o DPH.

**V. Doba plnění**

1. Plnění dle této smlouvy bude zahájeno od okamžiku nabytí účinnosti smlouvy s vybraným dodavatelem (zhotovitelem), tj. uveřejněním v registru smluv.
2. Zhotovitel se zavazuje provést dílo do 60 dnů od data uveřejnění smlouvy v registru smluv.
3. Smlouva se uzavírá na dobu neurčitou od předání díla do užívání objednateli. Smlouvu může každá ze stran vypovědět s výpovědní lhůtou 3 měsíce, počínající ode dne doručení výpovědi druhé straně.

**VI. Předání díla**

1. Strany sjednávají, že dílo bude předáno po dokončení a uvedení do provozu celého díla, proškolení obsluhy dle této smlouvy. Objednatel není oprávněn odmítnout převzít dílo, které vykazuje pouze ojedinělé drobné vady a nedodělky, které samy o sobě ani ve spojení s jinými nebrání užívání díla. Takové případné drobné vady či nedodělky odstraní zhotovitel v termínu ujednaném v předávacím protokolu. Pokud objednatel odmítne dílo převzít, je povinen do zápisu uvést své důvody.

## **VII. Jakost díla, záruka**

1. Zhotovitel poskytuje záruku na dílo 24 měsíců od data předání objednateli.
2. Právo objednatele z vad díla zaniká, neoznámí-li zhotoviteli vady díla bez zbytečného odkladu poté, co je zjistil. Je povinen zjištěné vady písemně u zhotovitele reklamovat. V reklamaci vadu popíše, jak se projevuje, kdy vadu zjistil a čeho se dožaduje.
3. Po obdržení reklamace je zhotovitel povinen nejpozději do 24-ti hodin oznámit objednateli, zda reklamaci uznává či nikoliv. Současně oznámí termín, kdy započne s odstraňováním vady (bude-li vznesen požadavek odstranění vady) a to i v případě, kdy vadu neuznává. Náklady vynaložené na odstraňování vady v takovém případě nese až do doby, kdy se prokáže, že za vadu zhotovitel neodpovídá. Zhotovitel není povinen započít s odstraňováním reklamované vady v případě, že nebyla uhrazena sjednaná cena díla včetně příp. sjednaných změn.
4. Nenastoupí-li zhotovitel k požadovanému odstranění vady ani po uplynutí 6-ti hodin od obdržení reklamace, je objednatel oprávněn uplatňovat smluvní pokutu ve výši 100,- Kč za každou hodinu prodlení (toto platí pro pracovní dny mezi 7:00 – 17:00). V případě oznámení vady či nefunkčnosti mimo tuto dobu, počíná běžet lhůta od 7:00 hodin nejbližšího pracovního dne.
5. V případě uplatnění vad v rámci záruční doby, které svojí povahou podstatně sníží nebo úplně znemožní užívání části nebo celého díla (havárie), nastoupí zhotovitel k odstranění vady neprodleně od uplatnění. Pokud tak neučiní, je povinen uhradit objednateli do 21-ti dnů od doručení faktury smluvní pokutu Kč 500,- za každý den, o který nastoupí později.
6. Výše uvedenými ujednáními o smluvních pokutách není dotčen případný nárok objednatele na náhradu škody.

## **VIII. Smluvní pokuty**

1. Objednatel má právo na smluvní pokutu ve výši 500,- Kč za každý i jen započatý den prodlení s plněním jakékoliv povinnosti zhotovitele dle této smlouvy, a rovněž na náhradu veškerých nákladů vzniklých objednateli tím, že objednatel byl nucen řešit stav vzniklý prodlením (tj. náhradu škody).
2. V případě prodlení se zaplacením faktury zaplatí objednatel zhotoviteli úrok z prodlení ve výši 0,01% z dlužné fakturační částky za každý započatý den prodlení.
3. Splatnost sjednaných pokut sjednávají strany na 21 dnů od jejich vyúčtování.

## **IX. Odstoupení od smlouvy**

1. Objednatel je oprávněn odstoupit od smlouvy v těchto případech:
  - Opakujícího se výskytu chyb (stejná chyba více než dvakrát), které závažně omezují provoz (funkčnost) SW
  - Neodstranění chyb ve lhůtě dle čl. VII. odst. 7

## **X. Ostatní podmínky**

1. V případě, že zhotovitel zadá část předmětu díla jiným osobám, je jediným garantem plnění této smlouvy o dílo a na jeho vrub budou řešeny všechny záruky a případné sankce.
2. Smluvní strany prohlašují, že předem souhlasí, v souladu se zněním zákona č.106/1999 Sb., o svobodném přístupu k informacím, s možným zpřístupněním, či zveřejněním celé této smlouvy v jejím plném znění, jakož i všech úkonů a okolností s touto smlouvou souvisejících, ke kterému může kdykoli v budoucnu dojít.“
3. Jako důvěrné informace jsou pro účely této smlouvy označovány veškeré informace, které jedna smluvní strana (dále jen „příjemce“) přímo či nepřímo získá od druhé smluvní strany (dále jen „vlastník“) během či v souvislosti s poskytováním služeb podle této smlouvy, které se týkají technických a obchodních aktivit a know-how vlastníka a které nejsou dostupné z veřejných zdrojů. Příjemce se zavazuje udržovat veškeré důvěrné informace v tajnosti a nesdělovat tyto informace žádné třetí straně a nepoužít tyto informace k žádným jiným účelům než těm, které vlastník výslovně písemně autorizoval nebo těm, které jsou nezbytné pro poskytování služeb na základě této smlouvy. Závazek příjemce ve vztahu k důvěrným informacím není dotčen skončením účinnosti této smlouvy.
4. Zhotovitel prohlašuje, že skutečnosti uvedené v této smlouvě nepovažuje za obchodní tajemství a uděluje svolení k jejich užití a zveřejnění bez stanovení jakýchkoliv dalších podmínek.
5. Objednatel výslovně upozorňuje zhotovitele, že Zoo Brno je povinným subjektem podle zákona o registru smluv, a pokud smlouva podléhá uveřejňovací povinnosti, bude tato uveřejněna v registru smluv. V souladu s tímto zákonem nabývá smlouva účinnosti až jejím uveřejněním. Smlouvu v registru smluv uveřejní Zoo Brno.
6. Objednatel si vyhrazuje možnost uzavření smlouvy o poskytování pozáručního servisu s zhotovitelem. O rozsahu tohoto pozáručního servisu provede objednatel před ukončením poskytování záručního servisu s zhotovitelem jednání.

### **Xa. Vztah k základní smlouvě**

1. Strany sjednávají, že tato smlouva a Smlouva o poskytnutí licence k užívání software uzavřená dne 7.10.2016 mezi zhotovitelem jako poskytovatelem a objednatelem jako příjemcem (dále jen „Smlouva o poskytnutí licence“) jsou smlouvami na sobě závislými ve smyslu ust. § 1727 občanského zákoníku.
2. Strany ujednávají zánik povinnosti objednatele k úhradě měsíčního poplatku dle čl. III. Smlouvy o poskytnutí licence. Zhotovitel bude na místo něj nadále vypořádáván měsíčním poplatkem ve výši a za podmínek dle čl. III. odst. 2 této smlouvy.

## **XI. Zvláštní ustanovení**

1. Objednatel a zhotovitel se zavazují, v souvislosti s touto smlouvou, postupovat v souladu s Nařízením Evropského parlamentu a Rady (EU) č. 2016/679 o ochraně fyzických osob v souvislosti se zpracováním osobních údajů a o volném pohybu těchto údajů (dále jen

„Nařízení“) a Trestněprávní směrnici EU 2016/680. K vyloučení všech pochybností smluvní strany prohlašují, že jsou jim známy účinky těchto platných předpisů.

2. Zhotovitel bere na vědomí, že se ve smyslu všech výše uvedených právních předpisů považuje a bude považovat za Zpracovatele osobních údajů, se všemi pro něj vyplývajícími důsledky a povinnostmi. Objednatel je a bude nadále považována za Správce osobních údajů, se všemi pro něj vyplývajícími důsledky a povinnostmi.
3. Ustanovení o vzájemných povinnostech Správce a Zpracovatele při zpracování osobních údajů zajišťuje, že nedojde k nezákonnému použití osobních údajů týkajících se Subjektů údajů ani k jejich předání do rukou neoprávněné třetí strany. Smluvní strany se dohodly na podmínkách zajištění odpovídajících opatření k zabezpečení ochrany osobních údajů a základních práv a svobod Subjektů údajů při zpracování osobních údajů Zpracovatelem.
4. Zpracovatel se zavazuje zpracovávat pouze a výlučně ty osobní údaje, které jsou nutné k výkonu jeho činnosti dle této smlouvy.
5. Zpracovatel je oprávněn zpracovávat osobní údaje dle této smlouvy pouze a výlučně po dobu účinnosti této smlouvy, stanovené v čl. V. smlouvy.
6. Zpracovatel je oprávněn zpracovávat osobní údaje pouze za účelem stanoveném v předmětu této smlouvy.
7. Zpracovatel je povinen se při zpracování osobních údajů řídit výslovnými pokyny Správce, budou-li mu takové uděleny, ať již ústní či písemnou formou. Za písemnou formu se považuje i elektronická komunikace, včetně emailu. Zpracovatel je povinen neprodleně Správce informovat, pokud dle jeho názoru udělený pokyn Správce porušuje Nařízení nebo jiné předpisy na ochranu osobních údajů.
8. Zpracovatel je povinen zajistit, že osoby, jimiž bude provádět plnění dle této smlouvy, se zavážou k mlčenlivosti ohledně veškeré činnosti související s touto smlouvou, zejm. pak k mlčenlivosti ve vztahu ke všem osobním údajům, ke kterým budou mít přístup, nebo s kterými přijdou do kontaktu.
9. Zpracovatel je povinen, ve smyslu čl. 32 Nařízení přijmout, s ohledem na stav techniky, náklady na provedení, povahu, rozsah, kontext a účely zpracování i k různě pravděpodobným a různě závažným rizikům pro práva a svobody fyzických osob, vhodná technická a organizační opatření, aby zajistil úroveň zabezpečení odpovídající danému riziku, zejm. pak osobní údaje zabezpečit vůči náhodnému či nezákonnému zničení, ztrátě, změně, zpřístupnění neoprávněným stranám, zneužití či jinému způsobu zpracování v rozporu s Nařízením.
10. Zpracovatel je povinen písemně seznámit Správce s jakýmkoliv podezřením na porušení nebo skutečným porušením bezpečnosti zpracování osobních údajů podle ustanovení této smlouvy, např. jakoukoliv odchylkou od udělených pokynů, odchylkou od sjednaného přístupu pro Správce, plánovaným zveřejněním, upgradem, testy apod., kterými může dojít k úpravě nebo změně zabezpečení nebo zpracování osobních údajů, jakýmkoliv podezřením z porušení důvěrnosti, jakýmkoliv podezřením z náhodného či nezákonného zničení, ztráty, změny, zpřístupnění neoprávněným stranám, zneužití či jiného způsobu

zpracování osobních údajů v rozporu s Nařízením. Správce bude neprodleně seznámen s jakýmkoliv podstatným porušením těchto ustanovení o zpracování dat.

11. Zpracovatel není oprávněn, ve smyslu čl. 28 Nařízení, zapojit do zpracování osobních údajů dalšího zpracovatele (zákaz řetězení zpracovatelů), bez předchozího schválení a písemného souhlasu Správce.
12. Zpracovatel je povinen a zavazuje se k veškeré součinnosti se Správce, o kterou bude požádán v souvislosti se zpracováním osobních údajů nebo která mu přímo vyplývá z Nařízení. Zpracovatel je povinen na vyžádání zpřístupnit Správci svá písemná technická a organizační bezpečnostní opatření a umožnit mu případnou kontrolu, audit či inspekci dodržování předložených technických a organizačních bezpečnostních opatření.
13. Po skončení účinnosti této smlouvy dle čl. V., nebo v případě předčasného ukončení, je Zpracovatel povinen všechny osobní údaje, které má v držení vymazat, a pokud je dosud nepředal Správci, předat je Správci a dále vymazat všechny existující kopie. Povinnost uvedená v tomto článku neplatí, stanoví-li právní předpis EU, případně vnitrostátní právní předpis Zpracovateli osobní údaje ukládat i po skončení účinnosti této smlouvy.“

## XII. Závěrečná ustanovení

1. Případné spory vzniklé z této smlouvy budou předloženy k rozhodnutí příslušnému obecnému soudu objednatele.
2. Jakákoli změna této smlouvy musí mít písemnou formu a musí být podepsána osobami oprávněnými jednat a podepisovat za objednatele a zhotovitele, nebo osobami jinými zmocněnými; změny smlouvy se sjednávají zásadně jako dodatek ke smlouvě s číselným označením podle pořadového čísla příslušné změny smlouvy.
3. Smlouva je sepsána ve čtyřech vyhotoveních, z nichž každá strana obdrží po dvou, případně je možné, po dohodě obou smluvních stran, smlouvu podepsat elektronicky elektronickým zaručeným podpisem v 1 vyhotovení s platností originálu.
4. Smlouva nabývá platnosti dnem podpisu oběma smluvními stranami a účinnosti dnem uveřejnění v rejstříku smluv.
5. Nedílnou součástí smlouvy jsou tyto přílohy:
  - Příloha č. 1 – Specifikace rozšíření software Fusio o další agendy
  - Příloha č. 2 - Cenová nabídka zhotovitele
  - Příloha č. 3 – Pravidla sociální odpovědnosti

V Brně dne

V Brně dne

.....  
Zoo Brno a stanice zájmových činností,  
příspěvková organizace  
Mgr. Radana Dungelová, ředitelka

.....  
ANTS spol. s r.o.  
Jan Matýšek, jednatel

## Specifikace rozšíření software Fusio o další agendy

Obsahem tohoto dokumentu je specifikace implementace agend, navržená na základě analýzy požadavků Zoo Brno a stanice zájmových činností, příspěvková organizace - informační portál pro zaměstnance, evidence projektů a aktualit, připomínkování, úkoly, evidence vozového parku, evidence pracovních pomůcek, v software Fusio. Specifikace jednotlivých agend je uvedena na přiložených konfiguračních listech.

### Uživatelské role

- Nově přidané role:
- Welfare specialista
  - Správce infoportálu
  - Ředitelka

### Volitelné moduly

Nejsou

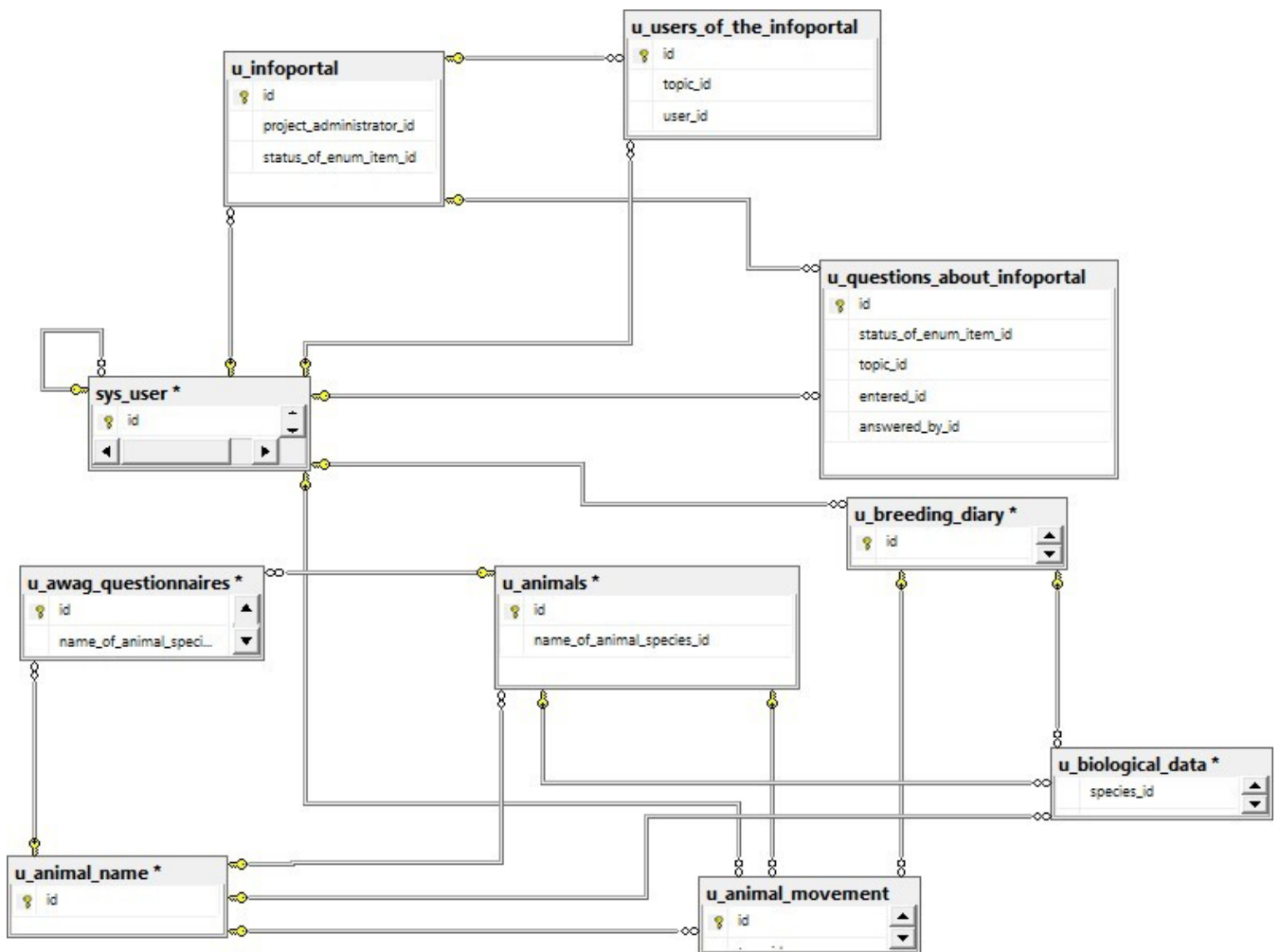
### Přílohy - konfigurační listy agend

- Infoportál
- Chovatelský deník
- Karty zvířat
- Dotazníky AWAG
- Názvy zvířat (původní agenda)
- Pohyb zvířat (původní agenda)
- Uživatelé infoportálu
- Biologická data
- Dotazy k infoportálu

### Zakázkové úpravy

Graf AWAG





# Konfigurační list agendy Infoportál

## Stručný popis procesu

Agenda, která slouží k rozesílání noviněk na zaměstnance.

Postup v rámci procesu:

- 1) Uživatel s rolí Správce infoportálu přidá nový záznam. Nový záznam = nové téma, o kterém chce informovat ostatní zaměstnance ZOO.
- 2) Vyplní požadovaná pole, včetně anotace projektu, která slouží pro zadání informací o projektu a pokud téma nedokončí, tak záznam uloží ve stavu V přípravě.
- 3) Pro nově uložené téma se do podseznamu automaticky vygenerují všichni aktivní uživatelé.
- 4) Uživatel má možnost vytvořit zprávu i ve formátu pdf, kterou přiloží do přílohy daného záznamu.
- 5) Jakmile uživatel dokončí téma, které chce odeslat, tak buď zatrhne checkbox Přiložit přílohu a nebo vyplní pole Text zprávy a nastaví stav K odeslání.
- 6) Podle zvolené možnosti se buď zaměstnancům odešle pouze prostý text z pole Text zprávy nebo bude v příloze e-mailu poslední příloha.
- 7) Pokud je zpráva pouze jako prostý text, tak se do přílohy záznamu vygeneruje pdf formátovaný jako e-mail, který byl odeslán. Je to z důvodu zpětného dohledání odeslaných informací.
- 8) Pole Text zprávy se po odeslání vymaže, aby bylo připraveno pro další použití.
- 9) Fusio automaticky v 4:00 každý pracovní den odešle e-mailovou zprávou téma ve stavu K odeslání. Pokud se jedná o nové téma, tak se automaticky odešle na všechny zaměstnance z podseznamu a ti mají možnost přihlásit se k odběru (přes odkaz Přihlásit), pokud se jedná o stávající téma, tak se e-mail odešle pouze na uživatele přihlášené k odběru daného tématu a ti mají možnost se odhlásit přes odkaz Odhlásit.
- 10) U nového tématu mají zaměstnanci možnost se přihlásit k odběru přes proklik z úvodního e-mailu. Pokud na daný odkaz kliknou, tak se v podseznamu Uživatelé infoportálu u daného uživatele označí, že je přihlášen k odběru.
- 11) 1x měsíčně Fusio vygeneruje e-mail s přehledem, kde bude uvedeno pro daného zaměstnance k jakému tématu je přihlášen a dva odkazy - Přihlásit / Odhlásit.
- 12) Uživatelé mají přístup do agendy Infoportálu, kde si mohou zobrazit aktuální témata a číst si v příloze, co již bylo odesláno.
- 13) V podseznamu Dotazy k infoportálu mohou uživatelé zadat dotaz k tématu, které je zajímavé. Navíc odkaz na otevření seznamu Infoportál bude obsažen u každého informačního e-mailu. (Text: "Jakékoliv dotazy vkládejte do Fusio, odkaz zde: ").
- 14) Pokud nastoupí nový pracovník, tak jakmile je zadán do agendy Uživatelé jako aktivní uživatel, tak je automaticky Fusiem přidán do podseznamu Uživatelé infoportálu ke všem aktivním tématům (přihlášen = NE) a je mu odeslán přehled stávajících témat a má možnost se přihlásit k odběru vybraných noviněk.

## Sloupce a editační pole

Název		Poznámky	Použití
<b>Téma (povinné)</b>	Text jednořádkový		seznam editor
<b>Aktivní</b>	Zaškrtačovací pole	Výchozí hodnota = ano.	seznam editor
<b>Text zprávy</b>	Text víceřádkový	Jedná se o text, který se vygeneruje do informačního e-mailu pro zaměstnance.	seznam editor
<b>Stav (povinné)</b>	Číselník	Položky číselníku: - V přípravě (výchozí hodnota) - K odeslání - Odesláno	seznam editor
<b>Poznámka</b>	Text víceřádkový		seznam editor
<b>Náhled přílohy</b>	Náhled přílohy		editor
<b>Garant projektu (povinné)</b>	Uživatel	Výchozí hodnota = přihlášený uživatel, pole je přístupné pro editaci.	seznam editor
<b>Přiložit přílohu</b>	Zaškrtačovací pole	Pokud je pole zatrženo, tak se přiloží poslední příloha k informačnímu e-mailu pro zaměstnance.	seznam editor
<b>ID poslední přílohy</b>	Číslo	Skrytý pomocný sloupec, který slouží pro správné odeslání přílohy.	seznam
<b>Nové téma</b>	Zaškrtačovací pole	Skryté pole, kam se automaticky nastaví výchozí hodnota = Ano a pokud už bylo téma minimálně 1x odesláno zaměstnancům, tak se hodnota automaticky nastaví na Ne.	seznam editor
<b>Anotace projektu (povinné)</b>	Text víceřádkový	Do informace k poli dopsat: Anotace je aktuální pouze v tomto poli. V přílohách je anotace, která odpovídá datu odeslání, takže k dnešnímu dni nemusí být shodná s obsahem pole v editoru.	seznam editor

## Filtry

Název	Popis
<b>V přípravě</b>	V rámci filtru jsou zobrazeny záznamy, kde Stav = V přípravě.
<b>K odeslání</b>	V rámci filtru jsou zobrazeny záznamy, kde Stav = K odeslání.
<b>Odesláno</b>	V rámci filtru jsou zobrazeny záznamy, kde Stav = Odesláno
<b>Aktivní</b>	V rámci filtru jsou zobrazeny záznamy, kde Aktivní = ano.
<b>Vše</b>	V rámci filtru jsou zobrazeny všechny záznamy.
<b>Ukončené</b>	V rámci filtru jsou zobrazeny záznamy, kde Aktivní = ne nebo Aktivní = prázdná hodnota.

## Podseznamy

Název	Popis
<b>Uživatelé infoportálu</b>	V podseznamu jsou zobrazeny záznamy agendy Uživatelé, které mají v poli Téma uveden označený záznam v seznamu.
<b>Dotazy k infoportálu</b>	V podseznamu jsou zobrazeny záznamy agendy Dotazy k infoportálu, které mají v poli Téma uveden označený záznam v seznamu.

## Notifikace

Název	Popis
-------	-------

## Tiskové sestavy

Název	Popis
<b>Odeslaná zpráva</b>	Tisková sestava, formátovaná jako e-mail vytištěný do pdf, která se bude přikládat k odeslanému tématu, pokud neobsahoval přílohu. Tisková sestava bude uložena do přílohy daného tématu, aby bylo možné procházet historii odeslaných zpráv.

## Pravidelné reporty

Název	Popis
<b>Přehled aktivních témat</b>	První pracovní den v měsíci v 7:00 je zaslán Zaměstnancům seznam všech aktivních témat, s vypsáním, zda je uživatel k tématu přihlášen nebo odhlášen a s možností se buď odkazem přihlásit nebo odhlásit.

## Import

Název	Popis
-------	-------

## Propojení

Název	Popis
<b>Informační e-mail zaměstnancům</b>	Odeslání e-mailu zaměstnancům, dle popisu procesu.

Předpokl. vých. počet záznamů v agendě	Roční přírůstek záznamů v agendě	Číslo fáze
0	1 000	1

☰ Navigace > Infoportál > Infoportál (Nový záznam)

☑ OK ☒ Zrušit 📄 Použít 🔄 Aktualizovat ⚙️ Nastavit ☰ Tisk

**Téma**

**Anotace projektu**

**Stav** **Administrátor projektu**

Přiložit přílohu  Aktivní

**Text zprávy**

**Poznámka**

**Náhled přílohy**

Přílohy nejsou dostupné

0/0

# Konfigurační list agendy Dotazy k infoportálu

## Stručný popis procesu

Agenda dává možnost zaměstnancům se doptat na cokoliv, co je zajímavé ohledně zasílaných noviněk.

Postup v rámci procesu:

- 1) Uživatel s rolí Zaměstnanec zadá v podseznamu agendy Infoportál nový dotaz ke zvolenému tématu.
- 2) Uživateli s rolí Správce infoportálu přijde notifikace o novém dotazu.
- 3) Uživatel s rolí Správce infoportálu může dotaz přijmout nastavením stavu Dotaz přijat, pokud nechce ihned odpovědět, ale chce, aby bylo vidět, že se dotazu začal věnovat.
- 4) Pokud Správce infoportálu zná odpověď, tak může na položený dotaz odpovědět rovnou do pole Text odpovědi a nastavením stavu Dotaz zodpovězen, kdy odejde notifikace na uživatele, který dotaz zadal.
- 5) Pokud by se chtěl uživatel s rolí Zaměstnanec dále ptát, tak založí nový dotaz a celý proces se opakuje.

## Sloupce a editační pole

Název		Poznámky	Použití
Téma (povinné)	Odkaz do jiné agendy Infoportál	Zobrazen sloupec Téma odkazovaného seznamu. Výchozí hodnota nadřazený záznam z agendy Infoportál, v případě zadávání v podseznamu agendy Infoportál.	seznam editor
Zadal	Uživatel	Nepřístupné pole, výchozí hodnota = id přihlášeného uživatele.	seznam editor
Text dotazu (povinné)	Text víceřádkový		seznam editor
Stav (povinné)	Číselník	Položky číselníku: - Nový dotaz (výchozí hodnota) - Dotaz přijat - Dotaz zodpovězen	seznam editor
Datum zodpovězení dotazu	Datum a čas	Nepřístupné pole, doplněno aktuálním datem a časem při uložení záznamu ve stavu Dotaz zodpovězen.	seznam editor
Zadáno	Datum a čas	Nepřístupné pole, doplněno aktuálním datem a časem při uložení záznamu ve stavu Nový dotaz.	seznam editor
Zodpověděl	Uživatel	Nepřístupné pole, doplněno id přihlášeného uživatele, pokud byl změněn stav na Dotaz zodpovězen.	seznam editor
Text odpovědi	Text víceřádkový	Pole je povinné pro stav Dotaz zodpovězen.	seznam editor

## Filtry

Název	Popis
Nové dotazy	V rámci filtru jsou zobrazeny záznamy, kde Stav = Nový dotaz.
Zodpovězené dotazy	V rámci filtru jsou zobrazeny záznamy, kde Stav = Dotaz zodpovězen.
Přijaté dotazy	V rámci filtru jsou zobrazeny záznamy, kde Stav = Dotaz přijat.
Dotazy k zodpovězení	V rámci filtru jsou zobrazeny záznamy, kde Stav <> Dotaz zodpovězen.

## Podseznamy:

### Notifikace

Název	Popis
-------	-------

**Nový dotaz k infoportálu**

Po uložení nového záznamu, zaslat výpis změn hodnot záznamu uživateli s rolí Správce infoportálu.

**Odpověď k dotazu k infoportálu**

Po uložení záznamu, v rámci kterého došlo ke změně v poli Stav na Dotaz zodpovězen, zaslat výpis změn hodnot záznamu uživateli v poli Zadal.

Tiskové sestavy		
<b>Název</b>	<b>Popis</b>	
Pravidelné reporty		
<b>Název</b>	<b>Popis</b>	
<b>Dotazy k zodpovězení</b>	Každé pondělí v 7:00 je zaslán Správci infoportálu seznam dotazů odpovídajících filtru Dotazy k zodpovězení.	
Import		
<b>Název</b>	<b>Popis</b>	
Propojení		
<b>Název</b>	<b>Popis</b>	
<b>Předpokl. vých. počet záznamů v agendě</b>	<b>Roční přírůstek záznamů v agendě</b>	<b>Číslo fáze</b>
0	1 000	1

**Náhled editoru agendy**

OK Zrušit Použít Aktualizovat Nastavit Tisk

**Téma**

**Stav**  **Zadal**  **Zadáno**

**Text dotazu**

**Zodpověděl**  **Datum zodpovězení dotazu**

**Text odpovědi**

## Konfigurační list agendy Uživatelé infoportálu

### Stručný popis procesu

Do agendy se automaticky generují uživatelé po přidání nového tématu a slouží k evidování přihlášených uživatelů pro rozeslání informačních e-mailů.

Postup v rámci procesu:

- 1) Fusio, po přidání nového záznamu do nadřazené agendy Infoportál, vygeneruje do této agendy všechny aktivní uživatele a nastaví jim hodnotu v poli Přihlášen = ne.
- 2) Následně, jakmile se poprvé rozešle nové téma na všechny aktivní zaměstnance, tak podle toho, který ze zaměstnanců klikl v e-mailu na odkaz přihlásit, tak tomu se v této agendě nastaví hodnota v poli Přihlášen = ano a budou mu chodit i následující informační e-maily týkající se daného tématu.
- 3) 1x za měsíc mají uživatelé možnost se odhlásit nebo přihlásit k danému tématu pomocí e-mailu s přehledem všech témat, kde je i odkaz na přihlášení / odhlášení.

### Sloupce a editační pole

Název		Poznámky	Použití
<b>Téma</b>	Odkaz do jiné agendy Infoportál	Zobrazen sloupec Téma odkazovaného seznamu. Výchozí hodnota nadřazený záznam z agendy Infoportál, v případě zadávání v podseznamu agendy Infoportál.	seznam editor
<b>Uživatel (povinné)</b>	Uživatel		seznam editor
<b>Přihlášen</b>	Zaškrtačovací pole		seznam editor

### Filtry

Název	Popis
-------	-------

### Podseznamy

Název	Popis
-------	-------

### Notifikace

Název	Popis
-------	-------

### Tiskové sestavy

Název	Popis
-------	-------

### Pravidelné reporty

Název	Popis
-------	-------

### Import

Název	Popis
-------	-------

### Propojení

Název	Popis
-------	-------

Předpokl. vých. počet záznamů v agendě	Roční přírůstek záznamů v agendě	Číslo fáze
0	4 000	1

Navigace

Infoportál

Uživatelé infoportálu (Nový záznam)

⋮  OK  Zrušit  Použít  Aktualizovat |  Nastavit ▾  Tisk

Téma

Uživatel

Přihlášen



## Konfigurační list agendy Karty zvířat

### Stručný popis procesu

Agenda slouží k evidenci aktuálních konkrétních jedinců, které ZOO má. Zvířata jsou do této agendy přidávána nebo odebírána automaticky z Chovatelského deníku. Případně ručně uživatelem s rolí Welfare specialista.

Postup v rámci procesu:

- 1) Pokud se do agendy Pohyb zvířat zadá typ pohybu příjem, tak Fusio vytvoří nového jedince do této agendy. Kdy se převezmou data uvedená v deníku. Bližší popis je uveden přímo v agendě Pohyb zvířat.
- 2) Nového jedince a přidat fotky do přílohy může uživatel s rolí Welfare specialista nebo Chovatel.
- 3) Po založení nového jedince, přijde notifikace (pokud záznam sám nezaložil) na uživatele s rolí Welfare specialista, který doplní případná nevyplněná pole a záznam zkontroluje.
- 4) Při založení záznamu v agendě Pohyb zvířat, typ pohybu úhyn, tak se k vybranému jedinci zatrhne checkbox Úhyn a tímto se dané zvíře vyřadí z aktuálních zvířat. Bližší popis je uveden přímo v agendě Pohyb zvířat.
- 5) Checkbox úhyn lze zatrhnout i ručně, pokud uživatel má patřičná oprávnění.

### Sloupce a editační pole

Název		Poznámky	Použití
<b>Identifikační sloupec</b>	Text jednořádkový	Zřetězení: Kód: Jméno, Číslo čipu	seznam
<b>Název zvířete (druh)</b>	Odkaz do jiné agendy Názvy zvířat (původní agenda)	Zobrazen sloupec Česky Anglicky Latinsky odkazovaného seznamu.	seznam editor
<b>Jméno</b>	Text jednořádkový		seznam editor
<b>Kód</b>	Text jednořádkový		seznam editor
<b>Číslo čipu</b>	Text jednořádkový		seznam editor
<b>Věk</b>	Číslo	Nepřístupné pole, automaticky dopočítané dle data narození.	seznam editor
<b>Datum narození</b>	Datum		seznam editor
<b>Váha</b>	Desetinné číslo	Hodnota v poli je zobrazena na 2 desetinná místa.	seznam editor
<b>Profilová fotka</b>	Obrázek		editor
<b>Náhled příloh</b>	Náhled přílohy		editor
<b>Úhyn</b>	Zaškrtačovací pole	Pole je přístupné pro editaci a je také automaticky doplňováno, viz. popis procesu.	seznam editor
<b>Poznámka</b>	Text víceřádkový		seznam editor
<b>Založil</b>	Uživatel	Nepřístupné pole, doplněné při uložení nového záznamu, na hodnotu Id přihlášeného uživatele. Pokud bude záznam zakládán automaticky z agendy Pohyb zvířat, tak zde bude doplněn uživatel, který založil záznam Pohybu zvířat.	seznam editor

### Filtry

Název	Popis
<b>Uhynulá zvířata</b>	V rámci filtru jsou zobrazeny záznamy, kde Úhyn = ano.

**Aktuální zvířata** V rámci filtru jsou zobrazeny záznamy, kde Úhyn = ne nebo prázdná hodnota.

**Všechna zvířata** V rámci filtru jsou zobrazeny všechny záznamy.

#### Podseznamy

Název	Popis
-------	-------

**Dotazník AWAG** V podseznamu jsou zobrazeny záznamy agendy Dotazníky AWAG, které mají v poli Jedinec, uveden označený záznam v seznamu.

**Pohyb zvířete** V podseznamu jsou zobrazeny záznamy agendy Pohyb zvířat, které mají v poli Jedinec uveden označený záznam v seznamu.

**Biologická data** V podseznamu jsou zobrazeny záznamy agendy Biologická data, které mají v poli Jedinec uveden označený záznam v seznamu.

#### Notifikace

Název	Popis
-------	-------

**Nový jedinec ke kontrole** Po založení nového záznamu, se odešle notifikace na roli Welfare specialista (pokud záznam nezaložil).

#### Tiskové sestavy

Název	Popis
-------	-------

#### Pravidelné reporty

Název	Popis
-------	-------

#### Import

Název	Popis
-------	-------

#### Propojení

Název	Popis
-------	-------

**Zobrazení grafu AWAG v podseznamu** Zobrazení grafu AWAG dle ZU P20090 v podseznamu agendy.

Předpokl. vých. počet záznamů v agendě	Roční přírůstek záznamů v agendě	Číslo fáze
--	----------------------------------	------------

0 1 000 1

OK Zrušit Použít Aktualizovat Nastavit Tisk

Název zvířete (druh)

Jméno  Kód

Číslo čipu  Datum narození   Úhyn

Věk  Váha

Profilová fotka

Poznámka

Náhled příloh

Přílohy nejsou dostupné

0/0

## Konfigurační list agendy Názvy zvířat (původní agenda)

### Stručný popis procesu

Úprava stávající agendy.

### Sloupce a editační pole

Název	Poznámky	Použití
-------	----------	---------

### Filtry

Název	Popis
-------	-------

### Podseznamy

Název	Popis
-------	-------

#### Dotazník AWAG

V podseznamu jsou zobrazeny záznamy agendy Dotazníky AWAG, které mají v poli Název zvířete (druh) uveden označený záznam v seznamu.

#### Biologická data

V podseznamu jsou zobrazeny záznamy agendy Biologická data, které mají v poli Druh uveden označený záznam v seznamu.

### Notifikace

Název	Popis
-------	-------

### Tiskové sestavy

Název	Popis
-------	-------

### Pravidelné reporty

Název	Popis
-------	-------

### Import

Název	Popis
-------	-------

### Propojení

Název	Popis
-------	-------

#### Zobrazení grafu AWAG v podseznamu

Zobrazení grafu AWAG dle ZU P20090 v podseznamu agendy.

Předpokl. vých. počet záznamů v agendě	Roční přírůstek záznamů v agendě	Číslo fáze
--	----------------------------------	------------

0

0

1

# Konfigurační list agendy Dotazníky AWAG

## Stručný popis procesu

Uživatel s rolí Welfare specialista eviduje v této agendě podklady pro vytvoření dotazníku, který vyplňuje uživatel s rolí Chovatel. Zadaná data slouží pro vytvoření grafů. Jeden dotazník (záznam ve Fusio) je možné přiřadit buď přímo na konkrétního jedince nebo na celý druh.

Postup v rámci procesu:

- 1) Uživatel s rolí Welfare specialista zadá záznam do agendy Dotazníky AWAG buď z podseznamu u konkrétního jedince (agenda Karty zvířat) a nebo u vybraného druhu (agenda Názvy zvířat), zadání je také možné přímo do agendy Dotazníky AWAG, jen je nutné zvolit buď druh zvířete nebo jedince.
- 2) Nový dotazník zadá ve stavu Rozpracováno a jakmile je hotový, tak přepne stav na Připraveno. V každé sledované oblasti může vyplnit až 10 kritérií hodnocení a to tak, že do jednotlivého řádku napíše do textového pole název kritéria a dopíše do poznámky vysvětlení hodnocení.
- 3) Pokud uživatel s rolí Welfare specialista zatrhne checkbox Pamatovat hodnocení u kteréhokoliv kritéria, tak při kopírování dotazníku se zkopíruje i číselné hodnocení dané položky, tyto pole jsou přístupné a viditelné pouze pro roli Welfare specialista.
- 4) Připravený dotazník vyplňuje uživatel s rolí Chovatel, který má přístupné pouze pole, kam zadává číselné hodnocení. Po vyplnění přepne dotazník do stavu Vyplněno. Všechny pole má přístupné pouze uživatel s rolí Welfare specialista.
- 5) Pokud je vyplněn popisek kritéria, tak je vždy číselné hodnocení povinné, ale pouze pro stav Vyplněno.
- 6) Pokud uživatel bude chtít založit podobný nebo stejný dotazník, jako již byl v minulosti vyplněn, tak vybere daný dotazník a klikne na tlačítko Kopírovat. Otevře se mu nový záznam, kde budou všechna pole vyplněna dle kopírovaného záznamu s výjimkou číselného hodnocení, to bude buď prázdné nebo doplněné dle checkboxu viz. výše. Uživatel tedy doplní hodnocení, případně upraví i textová pole a dotazník uloží. Pokud bude kopírovat dotazník uživatel s rolí Chovatel, tak bude stav nastaven na Připraveno a bude mít přístupná pouze pole pro zadání číselného hodnocení.
- 7) Jakmile má dokončen dotazník, tak si může zobrazit spider graf přes záložku v podseznamu a to buď přímo v podseznamu agendy Karty zvířat nebo agendy Názvy zvířat. Případně vybere jeden dotazník a přes tlačítko Přejít zobrazí dotazníky pro dané zvíře či druh. Další variantou je zobrazení agendy Dotazníky AWAG a případné filtrování. V panelu nástrojů bude číselník, kde budou uvedeny možnosti zobrazení grafu - viz. ZU #P20090.
- 8) Uživatel má možnost zobrazit celkový přehled vyfiltrovaných dat pomocí lineárního grafu přes tlačítko Graf.
- 9) Pokud dojde u zvířete nebo celého druhu ke zhoršení stavu, tak se objeví ve sloupci u dotazníku, který zhoršení stavu zachytil, varovný trojúhelník. Uživatel má možnost si následně zobrazit graf, kde budou dvě poslední měření a porovnat, která oblast se zhoršila.

## Sloupce a editační pole

Název		Poznámky	Použití
<b>Jedinec</b>	Odkaz do jiné agendy Karty zvířat	Zobrazen Identifikační sloupec odkazovaného seznamu. Výchozí hodnota nadřazený záznam z agendy Karty zvířat, v případě zadávání v podseznamu agendy Karty zvířat. Do informace k danému poli napsat: "Pokud je vyplněno zvíře, jedná se o konkrétního jedince. Pokud je pole Jedinec prázdné a je vyplněno pole Název zvířete (druh), jedná se o dotazník za celý druh." Je zde validace, že musí být vyplněno buď pole Název zvířete (druh) nebo pole Jedinec.	seznam editor
<b>Fyzický stav</b>	Rámeček	Rámeček obsahuje tato pole: - Fyzický stav 1 - 10 - Fyzický stav 1 -10 - hodnocení - Fyzický stav 1 -10 - poznámka - Pamatovat hodnocení (FS 1-10) - Popisek 1-6 - Popisek Poznámky - Popisek Pamatovat hodnocení	editor
<b>Psychický stav</b>	Rámeček	Rámeček obsahuje tato pole: - Psychický stav 1 - 10 - Psychický stav 1 -10 - hodnocení - Psychický stav 1 -10 - poznámka - Pamatovat hodnocení (PS 1-10) - Popisek 1-6 - Popisek Poznámky - Popisek Pamatovat hodnocení	editor
<b>Prostředí</b>	Rámeček	Rámeček obsahuje tato pole: - Prostředí 1 - 10 - Prostředí 1 -10 - hodnocení - Prostředí 1 -10 - poznámka - Pamatovat hodnocení (P 1-10) - Popisek 1-6 - Popisek Poznámky - Popisek Pamatovat hodnocení	editor

<b>Rutina</b>	Rámeček	Rámeček obsahuje tato pole: - Rutina 1 - 10 - Rutina 1 -10 - hodnocení - Rutina 1 -10 - poznámka - Pamatovat hodnocení (R 1-10) - Popisek 1-6 - Popisek Poznámky - Popisek Pamatovat hodnocení	editor
<b>Poznámka</b>	Text víceřádkový		seznam editor
<b>Datum přípravení</b>	Datum	Nepřístupné pole, automaticky doplněné systémem na aktuální datum, pokud byl záznam uložen ve stavu Připraveno.	seznam editor
<b>Název zvířete (druh)</b>	Odkaz do jiné agendy Názvy zvířat (původní agenda)	Zobrazen sloupec Česky Anglicky Latinsky odkazovaného seznamu. Výchozí hodnota nadřazený záznam z agendy Názvy zvířat, v případě zadávání v podseznamu agendy Názvy zvířat. Pole bude automaticky doplněno, při změně v poli Zvíře, dle pole Název zvířete. Je zde validace, že musí být vyplněno buď pole Název zvířete (druh) nebo pole Jedinec.	seznam editor
<b>Fyzický stav 1</b>	Text jednořádkový	U pole nebude zobrazen název.	seznam editor
<b>Fyzický stav 2</b>	Text jednořádkový	U pole nebude zobrazen název.	seznam editor
<b>Fyzický stav 3</b>	Text jednořádkový	U pole nebude zobrazen název.	seznam editor
<b>Fyzický stav 4</b>	Text jednořádkový	U pole nebude zobrazen název.	seznam editor
<b>Fyzický stav 5</b>	Text jednořádkový	U pole nebude zobrazen název.	seznam editor
<b>Fyzický stav 6</b>	Text jednořádkový	U pole nebude zobrazen název.	seznam editor
<b>Fyzický stav 7</b>	Text jednořádkový	U pole nebude zobrazen název.	seznam editor
<b>Fyzický stav 8</b>	Text jednořádkový	U pole nebude zobrazen název.	seznam editor
<b>Fyzický stav 9</b>	Text jednořádkový	U pole nebude zobrazen název.	seznam editor
<b>Fyzický stav 10</b>	Text jednořádkový	U pole nebude zobrazen název.	seznam editor
<b>Psychický stav 1</b>	Text jednořádkový	U pole nebude zobrazen název.	seznam editor
<b>Psychický stav 2</b>	Text jednořádkový	U pole nebude zobrazen název.	seznam editor
<b>Psychický stav 3</b>	Text jednořádkový	U pole nebude zobrazen název.	seznam editor
<b>Psychický stav 4</b>	Text jednořádkový	U pole nebude zobrazen název.	seznam editor
<b>Psychický stav 5</b>	Text jednořádkový	U pole nebude zobrazen název.	seznam editor
<b>Psychický stav 6</b>	Text jednořádkový	U pole nebude zobrazen název.	seznam editor
<b>Psychický stav 7</b>	Text jednořádkový	U pole nebude zobrazen název.	seznam editor
<b>Psychický stav 8</b>	Text jednořádkový	U pole nebude zobrazen název.	seznam editor
<b>Psychický stav 9</b>	Text jednořádkový	U pole nebude zobrazen název.	seznam editor
<b>Psychický stav 10</b>	Text jednořádkový	U pole nebude zobrazen název.	seznam editor

**Prostředí 1**

Text jednořádkový

U pole nebude zobrazen název.

seznam  
editor

<b>Prostředí 2</b>	Text jednořádkový	U pole nebude zobrazen název.	seznam editor
<b>Prostředí 3</b>	Text jednořádkový	U pole nebude zobrazen název.	seznam editor
<b>Prostředí 4</b>	Text jednořádkový	U pole nebude zobrazen název.	seznam editor
<b>Prostředí 5</b>	Text jednořádkový	U pole nebude zobrazen název.	seznam editor
<b>Prostředí 6</b>	Text jednořádkový	U pole nebude zobrazen název.	seznam editor
<b>Prostředí 7</b>	Text jednořádkový	U pole nebude zobrazen název.	seznam editor
<b>Prostředí 8</b>	Text jednořádkový	U pole nebude zobrazen název.	seznam editor
<b>Prostředí 9</b>	Text jednořádkový	U pole nebude zobrazen název.	seznam editor
<b>Prostředí 10</b>	Text jednořádkový	U pole nebude zobrazen název.	seznam editor
<b>Rutina 1</b>	Text jednořádkový	U pole nebude zobrazen název.	seznam editor
<b>Rutina 2</b>	Text jednořádkový	U pole nebude zobrazen název.	seznam editor
<b>Rutina 3</b>	Text jednořádkový	U pole nebude zobrazen název.	seznam editor
<b>Rutina 4</b>	Text jednořádkový	U pole nebude zobrazen název.	seznam editor
<b>Rutina 5</b>	Text jednořádkový	U pole nebude zobrazen název.	seznam editor
<b>Rutina 6</b>	Text jednořádkový	U pole nebude zobrazen název.	seznam editor
<b>Rutina 7</b>	Text jednořádkový	U pole nebude zobrazen název.	seznam editor
<b>Rutina 8</b>	Text jednořádkový	U pole nebude zobrazen název.	seznam editor
<b>Rutina 9</b>	Text jednořádkový	U pole nebude zobrazen název.	seznam editor
<b>Rutina 10</b>	Text jednořádkový	U pole nebude zobrazen název.	seznam editor
<b>Fyzický stav 1 - hodnocení</b>	Číslo	U pole nebude zobrazen název. Hodnota bude omezena na rozmezí 1-6, včetně.	seznam editor
<b>Fyzický stav 2 - hodnocení</b>	Číslo	U pole nebude zobrazen název. Hodnota bude omezena na rozmezí 1-6, včetně.	seznam editor
<b>Fyzický stav 3 - hodnocení</b>	Číslo	U pole nebude zobrazen název. Hodnota bude omezena na rozmezí 1-6, včetně.	seznam editor
<b>Fyzický stav 4 - hodnocení</b>	Číslo	U pole nebude zobrazen název. Hodnota bude omezena na rozmezí 1-6, včetně.	seznam editor
<b>Fyzický stav 5 - hodnocení</b>	Číslo	U pole nebude zobrazen název. Hodnota bude omezena na rozmezí 1-6, včetně.	seznam editor
<b>Fyzický stav 6 - hodnocení</b>	Číslo	U pole nebude zobrazen název. Hodnota bude omezena na rozmezí 1-6, včetně.	seznam editor
<b>Fyzický stav 7 - hodnocení</b>	Číslo	U pole nebude zobrazen název. Hodnota bude omezena na rozmezí 1-6, včetně.	seznam editor
<b>Fyzický stav 8 - hodnocení</b>	Číslo	U pole nebude zobrazen název. Hodnota bude omezena na rozmezí 1-6, včetně.	seznam editor
<b>Fyzický stav 9 - hodnocení</b>	Číslo	U pole nebude zobrazen název. Hodnota bude omezena na rozmezí 1-6, včetně.	seznam editor
<b>Fyzický stav 10 - hodnoc...</b>	Číslo	U pole nebude zobrazen název. Hodnota bude omezena na rozmezí 1-6, včetně.	seznam editor





<b>Rutina 5 - hodnocení</b>	Číslo	U pole nebude zobrazen název. Hodnota bude omezena na rozmezí 1-6, včetně.	seznam editor
<b>Rutina 6 - hodnocení</b>	Číslo	U pole nebude zobrazen název. Hodnota bude omezena na rozmezí 1-6, včetně.	seznam editor
<b>Rutina 7 - hodnocení</b>	Číslo	U pole nebude zobrazen název. Hodnota bude omezena na rozmezí 1-6, včetně.	seznam editor

<b>Rutina 8 - hodnocení</b>	Číslo	U pole nebude zobrazen název. Hodnota bude omezena na rozmezí 1-6, včetně.	seznam editor
<b>Rutina 9 - hodnocení</b>	Číslo	U pole nebude zobrazen název. Hodnota bude omezena na rozmezí 1-6, včetně.	seznam editor
<b>Rutina 10 - hodnocení</b>	Číslo	U pole nebude zobrazen název. Hodnota bude omezena na rozmezí 1-6, včetně.	seznam editor
<b>Fyzický stav 1 - poznámka</b>	Text víceřádkový	U pole nebude zobrazen název.	seznam editor
<b>Fyzický stav 2 - poznámka</b>	Text víceřádkový	U pole nebude zobrazen název.	seznam editor
<b>Fyzický stav 3 - poznámka</b>	Text víceřádkový	U pole nebude zobrazen název.	seznam editor
<b>Fyzický stav 4 - poznámka</b>	Text víceřádkový	U pole nebude zobrazen název.	seznam editor
<b>Fyzický stav 5 - poznámka</b>	Text víceřádkový	U pole nebude zobrazen název.	seznam editor
<b>Fyzický stav 6 - poznámka</b>	Text víceřádkový	U pole nebude zobrazen název.	seznam editor
<b>Fyzický stav 7 - poznámka</b>	Text víceřádkový	U pole nebude zobrazen název.	seznam editor
<b>Fyzický stav 8 - poznámka</b>	Text víceřádkový	U pole nebude zobrazen název.	seznam editor
<b>Fyzický stav 9 - poznámka</b>	Text víceřádkový	U pole nebude zobrazen název.	seznam editor
<b>Fyzický stav 10 - poznámka</b>	Text víceřádkový	U pole nebude zobrazen název.	seznam editor
<b>Psychický stav 1 - poznámka</b>	Text víceřádkový	U pole nebude zobrazen název.	seznam editor
<b>Psychický stav 2 - poznámka</b>	Text víceřádkový	U pole nebude zobrazen název.	seznam editor
<b>Psychický stav 4 - poznámka</b>	Text víceřádkový	U pole nebude zobrazen název.	seznam editor
<b>Psychický stav 5 - poznámka</b>	Text víceřádkový	U pole nebude zobrazen název.	seznam editor
<b>Psychický stav 6 - poznámka</b>	Text víceřádkový	U pole nebude zobrazen název.	seznam editor
<b>Psychický stav 7 - poznámka</b>	Text víceřádkový	U pole nebude zobrazen název.	seznam editor
<b>Psychický stav 8 - poznámka</b>	Text víceřádkový	U pole nebude zobrazen název.	seznam editor
<b>Psychický stav 9 - poznámka</b>	Text víceřádkový	U pole nebude zobrazen název.	seznam editor
<b>Psychický stav 10 - poznámka</b>	Text víceřádkový	U pole nebude zobrazen název.	seznam editor
<b>Prostředí 1 - poznámka</b>	Text víceřádkový	U pole nebude zobrazen název.	seznam editor
<b>Prostředí 2 - poznámka</b>	Text víceřádkový	U pole nebude zobrazen název.	seznam editor
<b>Prostředí 4 - poznámka</b>	Text víceřádkový	U pole nebude zobrazen název.	seznam editor

**Prostředí 5 - poznámka**

Text víceřádkový

U pole nebude zobrazen název.

**Prostředí 6 - poznámka**

Text víceřádkový

U pole nebude zobrazen název.

editor

seznam  
editor

seznam  
editor

<b>Prostředí 7 - poznámka</b>	Text víceřádkový	U pole nebude zobrazen název.	seznam editor
<b>Prostředí 8 - poznámka</b>	Text víceřádkový	U pole nebude zobrazen název.	seznam editor
<b>Prostředí 9 - poznámka</b>	Text víceřádkový	U pole nebude zobrazen název.	seznam editor
<b>Prostředí 10 - poznámka</b>	Text víceřádkový	U pole nebude zobrazen název.	seznam editor
<b>Rutina 1 - poznámka</b>	Text víceřádkový	U pole nebude zobrazen název.	seznam editor
<b>Rutina 2 - poznámka</b>	Text víceřádkový	U pole nebude zobrazen název.	seznam editor
<b>Rutina 3 - poznámka</b>	Text víceřádkový	U pole nebude zobrazen název.	seznam editor
<b>Rutina 4 - poznámka</b>	Text víceřádkový	U pole nebude zobrazen název.	seznam editor
<b>Rutina 5 - poznámka</b>	Text víceřádkový	U pole nebude zobrazen název.	seznam editor
<b>Rutina 6 - poznámka</b>	Text víceřádkový	U pole nebude zobrazen název.	seznam editor
<b>Rutina 7 - poznámka</b>	Text víceřádkový	U pole nebude zobrazen název.	seznam editor
<b>Rutina 8 - poznámka</b>	Text víceřádkový	U pole nebude zobrazen název.	seznam editor
<b>Rutina 9 - poznámka</b>	Text víceřádkový	U pole nebude zobrazen název.	seznam editor
<b>Rutina 10 - poznámka</b>	Text víceřádkový	U pole nebude zobrazen název.	seznam editor
<b>Prostředí 3 - poznámka</b>	Text víceřádkový	U pole nebude zobrazen název.	seznam editor
<b>Psychický stav 3 - poznámka</b>	Text víceřádkový	U pole nebude zobrazen název.	seznam editor
<b>1-6</b>	Popisek		editor
<b>1-6</b>	Popisek		editor
<b>1-6</b>	Popisek		editor
<b>Poznámky</b>	Popisek		editor
<b>Poznámky</b>	Popisek		editor
<b>Poznámky</b>	Popisek		editor
<b>Plocha grafu</b>	Desetinné číslo	Pole je nepřístupné a vypočítané automaticky při uložení záznamu. Hodnota v poli je zobrazena na 2 desetinná místa. Jedná se o výpočet plochy grafu za jedno pozorování. Výpočet: Plocha = součet ploch 4 pravouhlých trojúhelníků, plocha trojúhelníku = $A \cdot B / 2$ .	seznam editor
<b>Zhoršení situace</b>	Zaškrťovací pole	Ve sloupci v seznamu se zobrazí varovný trojúhelník, pokud předchozí měření dosáhlo nižší hodnoty vypočítané plochy z AWAG hodnocení, než současné hodnocení.	seznam
<b>Stav</b>	Číselník	Položky číselníku: - Rozpracováno (výchozí hodnota) - Připraveno - Vyplněno	seznam editor
<b>Fyzický stav</b>	Zaškrťovací pole	Pokud je pole zatrženo, tak je zobrazena sekce Fyzický stav. Lze zatrhnout pouze jeden checkbox, který zobrazuje sekce.	seznam editor

<b>Psychický stav</b>	Zaškrťovací pole	Pokud je pole zatrženo, tak je zobrazena sekce Psychický stav. Lze zatrhnout pouze jeden checkbox, který zobrazuje sekce.	seznam editor
<b>Prostředí</b>	Zaškrťovací pole	Pokud je pole zatrženo, tak je zobrazena sekce Prostředí. Lze zatrhnout pouze jeden checkbox, který zobrazuje sekce.	seznam editor
<b>Rutina</b>	Zaškrťovací pole	Pokud je pole zatrženo, tak je zobrazena sekce Rutina. Lze zatrhnout pouze jeden checkbox, který zobrazuje sekce.	seznam editor
<b>Pamatovat hodnocení (F...</b>	Zaškrťovací pole	Pole je viditelné a přístupné jen pro uživatele s rolí Welfare specialista. Pokud je zatrženo, tak při kopírování stávajícího dotazníku se zkopíruje i hodnota v poli pro číselné hodnocení u dané položky. Pokud zatrženo není, tak při kopírování se nastaví do číselného hodnocení prázdná hodnota. Název pole není viditelný, nad poli je popisek "Pamatovat hodnocení".	seznam editor
<b>Pamatovat hodnocení (F...</b>	Zaškrťovací pole	Pole je viditelné a přístupné jen pro uživatele s rolí Welfare specialista. Pokud je zatrženo, tak při kopírování stávajícího dotazníku se zkopíruje i hodnota v poli pro číselné hodnocení u dané položky. Pokud zatrženo není, tak při kopírování se nastaví do číselného hodnocení prázdná hodnota. Název pole není viditelný, nad poli je popisek "Pamatovat hodnocení".	seznam editor
<b>Pamatovat hodnocení (F...</b>	Zaškrťovací pole	Pole je viditelné a přístupné jen pro uživatele s rolí Welfare specialista. Pokud je zatrženo, tak při kopírování stávajícího dotazníku se zkopíruje i hodnota v poli pro číselné hodnocení u dané položky. Pokud zatrženo není, tak při kopírování se nastaví do číselného hodnocení prázdná hodnota. Název pole není viditelný, nad poli je popisek "Pamatovat hodnocení".	seznam editor
<b>Pamatovat hodnocení (F...</b>	Zaškrťovací pole	Pole je viditelné a přístupné jen pro uživatele s rolí Welfare specialista. Pokud je zatrženo, tak při kopírování stávajícího dotazníku se zkopíruje i hodnota v poli pro číselné hodnocení u dané položky. Pokud zatrženo není, tak při kopírování se nastaví do číselného hodnocení prázdná hodnota. Název pole není viditelný, nad poli je popisek "Pamatovat hodnocení".	seznam editor
<b>Pamatovat hodnocení (F...</b>	Zaškrťovací pole	Pole je viditelné a přístupné jen pro uživatele s rolí Welfare specialista. Pokud je zatrženo, tak při kopírování stávajícího dotazníku se zkopíruje i hodnota v poli pro číselné hodnocení u dané položky. Pokud zatrženo není, tak při kopírování se nastaví do číselného hodnocení prázdná hodnota. Název pole není viditelný, nad poli je popisek "Pamatovat hodnocení".	seznam editor
<b>Pamatovat hodnocení (F...</b>	Zaškrťovací pole	Pole je viditelné a přístupné jen pro uživatele s rolí Welfare specialista. Pokud je zatrženo, tak při kopírování stávajícího dotazníku se zkopíruje i hodnota v poli pro číselné hodnocení u dané položky. Pokud zatrženo není, tak při kopírování se nastaví do číselného hodnocení prázdná hodnota. Název pole není viditelný, nad poli je popisek "Pamatovat hodnocení".	seznam editor
<b>Pamatovat hodnocení (F...</b>	Zaškrťovací pole	Pole je viditelné a přístupné jen pro uživatele s rolí Welfare specialista. Pokud je zatrženo, tak při kopírování stávajícího dotazníku se zkopíruje i hodnota v poli pro číselné hodnocení u dané položky. Pokud zatrženo není, tak při kopírování se nastaví do číselného hodnocení prázdná hodnota. Název pole není viditelný, nad poli je popisek "Pamatovat hodnocení".	seznam editor
<b>Pamatovat hodnocení (F...</b>	Zaškrťovací pole	Pole je viditelné a přístupné jen pro uživatele s rolí Welfare specialista. Pokud je zatrženo, tak při kopírování stávajícího dotazníku se zkopíruje i hodnota v poli pro číselné hodnocení u dané položky. Pokud zatrženo není, tak při kopírování se nastaví do číselného hodnocení prázdná hodnota. Název pole není viditelný, nad poli je popisek "Pamatovat hodnocení".	seznam editor
<b>Pamatovat hodnocení (F...</b>	Zaškrťovací pole	Pole je viditelné a přístupné jen pro uživatele s rolí Welfare specialista. Pokud je zatrženo, tak při kopírování stávajícího dotazníku se zkopíruje i hodnota v poli pro číselné hodnocení u dané položky. Pokud zatrženo není, tak při kopírování se nastaví do číselného hodnocení prázdná hodnota. Název pole není viditelný, nad poli je popisek "Pamatovat hodnocení".	číselného hodnocení prázdná

hodnota. Název pole není viditelný, nad poli je popisek "Pamatovat hodnocení".

seznameeditor

**Psychický stav**

Zaškrťovací pole

Pokud je pole zatrženo, tak je zobrazena sekce Psychický stav. Lze zatrhnout pouze jeden checkbox, který zobrazuje sekce.

seznam editor





seznameeditor

**Pamatovat hodnocení (PS 9)** Zaškrťovací pole

Pole je viditelné a přístupné jen pro uživatele s rolí Welfare specialista. Pokud je zatrženo, tak při kopírování stávajícího dotazníku se zkopíruje i hodnota v poli pro číselné hodnocení u dané položky. Pokud zatrženo není, tak při kopírování se nastaví do číselného hodnocení prázdná hodnota. Název pole není viditelný, nad poli je popisek "Pamatovat hodnocení".

seznam  
editor



seznameeditor

**Pamatovat hodnocení (R 1)** Zaškrťovací pole

Pole je viditelné a přístupné jen pro uživatele s rolí Welfare specialista. Pokud je zatrženo, tak při kopírování stávajícího dotazníku se zkopíruje i hodnota v poli pro číselné hodnocení u dané položky. Pokud zatrženo není, tak při kopírování se nastaví do číselného hodnocení prázdná hodnota. Název pole není viditelný, nad poli je popisek "Pamatovat hodnocení".

seznam  
editor

<b>Pamatovat hodnocení (R 2)</b> Zaškrťovací pole	Pole je viditelné a přístupné jen pro uživatele s rolí Welfare specialista. Pokud je zatrženo, tak při kopírování stávajícího dotazníku se zkopíruje i hodnota v poli pro číselné hodnocení u dané položky. Pokud zatrženo není, tak při kopírování se nastaví do číselného hodnocení prázdná hodnota. Název pole není viditelný, nad poli je popisek "Pamatovat hodnocení".	seznam editor
<b>Pamatovat hodnocení (R 3)</b> Zaškrťovací pole	Pole je viditelné a přístupné jen pro uživatele s rolí Welfare specialista. Pokud je zatrženo, tak při kopírování stávajícího dotazníku se zkopíruje i hodnota v poli pro číselné hodnocení u dané položky. Pokud zatrženo není, tak při kopírování se nastaví do číselného hodnocení prázdná hodnota. Název pole není viditelný, nad poli je popisek "Pamatovat hodnocení".	seznam editor
<b>Pamatovat hodnocení (R 4)</b> Zaškrťovací pole	Pole je viditelné a přístupné jen pro uživatele s rolí Welfare specialista. Pokud je zatrženo, tak při kopírování stávajícího dotazníku se zkopíruje i hodnota v poli pro číselné hodnocení u dané položky. Pokud zatrženo není, tak při kopírování se nastaví do číselného hodnocení prázdná hodnota. Název pole není viditelný, nad poli je popisek "Pamatovat hodnocení".	seznam editor
<b>Pamatovat hodnocení (R 5)</b> Zaškrťovací pole	Pole je viditelné a přístupné jen pro uživatele s rolí Welfare specialista. Pokud je zatrženo, tak při kopírování stávajícího dotazníku se zkopíruje i hodnota v poli pro číselné hodnocení u dané položky. Pokud zatrženo není, tak při kopírování se nastaví do číselného hodnocení prázdná hodnota. Název pole není viditelný, nad poli je popisek "Pamatovat hodnocení".	seznam editor
<b>Pamatovat hodnocení (R 6)</b> Zaškrťovací pole	Pole je viditelné a přístupné jen pro uživatele s rolí Welfare specialista. Pokud je zatrženo, tak při kopírování stávajícího dotazníku se zkopíruje i hodnota v poli pro číselné hodnocení u dané položky. Pokud zatrženo není, tak při kopírování se nastaví do číselného hodnocení prázdná hodnota. Název pole není viditelný, nad poli je popisek "Pamatovat hodnocení".	seznam editor
<b>Pamatovat hodnocení (R 7)</b> Zaškrťovací pole	Pole je viditelné a přístupné jen pro uživatele s rolí Welfare specialista. Pokud je zatrženo, tak při kopírování stávajícího dotazníku se zkopíruje i hodnota v poli pro číselné hodnocení u dané položky. Pokud zatrženo není, tak při kopírování se nastaví do číselného hodnocení prázdná hodnota. Název pole není viditelný, nad poli je popisek "Pamatovat hodnocení".	seznam editor
<b>Pamatovat hodnocení (R 8)</b> Zaškrťovací pole	Pole je viditelné a přístupné jen pro uživatele s rolí Welfare specialista. Pokud je zatrženo, tak při kopírování stávajícího dotazníku se zkopíruje i hodnota v poli pro číselné hodnocení u dané položky. Pokud zatrženo není, tak při kopírování se nastaví do číselného hodnocení prázdná hodnota. Název pole není viditelný, nad poli je popisek "Pamatovat hodnocení".	seznam editor
<b>Pamatovat hodnocení (R 9)</b> Zaškrťovací pole	Pole je viditelné a přístupné jen pro uživatele s rolí Welfare specialista. Pokud je zatrženo, tak při kopírování stávajícího dotazníku se zkopíruje i hodnota v poli pro číselné hodnocení u dané položky. Pokud zatrženo není, tak při kopírování se nastaví do číselného hodnocení prázdná hodnota. Název pole není viditelný, nad poli je popisek "Pamatovat hodnocení".	seznam editor
<b>Pamatovat hodnocení (R...)</b> Zaškrťovací pole	Pole je viditelné a přístupné jen pro uživatele s rolí Welfare specialista. Pokud je zatrženo, tak při kopírování stávajícího dotazníku se zkopíruje i hodnota v poli pro číselné hodnocení u dané položky. Pokud zatrženo není, tak při kopírování se nastaví do číselného hodnocení prázdná hodnota. Název pole není viditelný, nad poli je popisek "Pamatovat hodnocení".	seznam editor

Filtry

Název

Popis

Podseznamy

Notifikace

Tiskové sestavy

Název	Popis
-------	-------

Pravidelné reporty

Název	Popis
-------	-------

Import

Název	Popis
-------	-------

Propojení

Název	Popis
-------	-------

**Zobrazení grafu ze  
zadaných dat**

Zobrazení grafu dle ZU P20090.

**Zobrazení celkového  
přehledu v lineárním grafu**

Zobrazení lineárního grafu - bez spojnice trendu. Přes tlačítko Graf, kdy uživatel si musí správně filtrovat vstupní data v dané agendě a následně nastavit, co v grafu zobrazovat.

Předpokl. vých. počet záznamů v agendě	Roční přírůstek záznamů v agendě	Číslo fáze
--	----------------------------------	------------

0

2 000

1

✓ OK ✗ Zrušit 📄 Použít 🔄 Aktualizovat ⚙️ Nastavit 🖨️ Tisk

Jedinec:  Plocha grafu:  Stav:  Poznámka:

Název zvířete (druh):  Datum:

Fyzický stav  Psychický stav  Rutina  Prostředí

Fyzický stav

<input type="text"/>	1-6	Poznámky	<input type="text"/>	1-6	Poznámky	<input type="text"/>	1-6	Poznámky
<input type="text"/> Lorem ipsum <input checked="" type="checkbox"/> Pamatovat hodnocení	2	1) Integer malesuada. Nam sed tellus id magna elementum tincidunt. 2) Etiam dictum tincidunt diam. Pellentesque ipsum. Cum sociis natoque penatibus et magnis dis parturient montes, nascetur ridiculus mus. 3) Force aliquam vestibulum ipsum. 4) Class aptent taciti sociosqu ad litora torquent per conubia nostra, per inceptos hymenaeos. 5) Aenean id metus id velit ullamcorper pulvinar. Temporibus autem quibusdam et	<input type="text"/>			<input type="text"/>		
<input type="text"/>			<input type="text"/>			<input type="text"/>		
<input type="text"/>			<input type="text"/>			<input type="text"/>		
<input type="text"/>			<input type="text"/>			<input type="text"/>		

# Konfigurační list agendy Chovatelský deník

## Stručný popis procesu

Agenda slouží k zaznamenání hlášení z jednotlivých pracovišť Zoo a také k reportování krizových a problémových stavů.

Postup v rámci procesu:

- 1) Uživatel s rolí Chovatel vytvoří záznam v agendě Chovatelského deníku.
- 2) Doplní všechny údaje a případně nahraje do přílohy foto problémového stavu.
- 3) Záznam uloží tlačítkem OK nebo Použít,
- 4) Pokud bude chtít vyplnit Pohyb zvířat, tak zatrhne zaškrtačovací pole Založit záznam pohybu zvířat, které mu otevře editor agendy Pohyb zvířat a daný pohyb zde zaznamená a klikne na tlačítko uložit a přes patřičnou záložku se vrátí k editaci záznamu chovatelského deníku.
- 5) Pokud bude chtít vyplnit Biologická data, tak zatrhne zaškrtačovací pole Založit záznam biologických dat, které mu otevře editor agendy Biologická data a zaznamená zde potřebné údaje a klikne na tlačítko uložit a přes patřičnou záložku se vrátí k editaci záznamu chovatelského deníku.
- 6) Pokud bude uživatel chtít vyplnit další pohyb zvířat, tak opakuje bod 4).
- 7) Pokud bude uživatel chtít vyplnit další biologická data, tak opakuje bod 5).
- 8) Pokud uživatel s rolí Chovatel zjistí krizový nebo problémový stav, tak zatrhne checkbox Notifikace ředitelka nebo Notifikace kurátor a vedoucí CHÚ, vyplní text do pole Vysvětlení krizového stavu a Fusio po uložení záznamu tento krizový stav odešle na uživatele s rolí Ředitelka, v kopii na Kurátor a Vedoucí CHÚ nebo Kurátor a Vedoucí CHÚ.
- 9) Pokud uživatel s rolí Chovatel zjistí problémový stav, který je potřeba poslat na uživatele s rolí Welfare specialista, tak přiloží fotku tohoto problémového stavu do přílohy záznamu a zatrhne checkbox Notifikace útvar welfare. Fusio automaticky odešle po uložení záznamu notifikaci i s přiloženým fotem na uživatele s rolí Welfare specialista.
- 10) Uživatel s rolí Kurátor uložené záznamy projde, případně je upraví a zatrhne zaškrtačovací pole Schváleno.
- 11) Jakmile je uložen záznam se zatrženým checkboxem Schváleno, tak dojde k zamčení záznamu. Právo na odemčení má pouze uživatel s rolí Revize chovatelského deníku.

## Sloupce a editační pole

Název		Poznámky	Použití
Pracoviště (povinné)	Číselník	Položky číselníku: - Dětská Zoo - Kopyta - Opice - Parohatá - Ptáci horní - Ptáci dolní - Ryby - Safari - Samburu - Šelmy - Terárium	seznam editor
Denní hlášení za den (povinné)	Datum	Výchozí hodnota - aktuální datum.	seznam editor
Krmivo v pořádku?	Číselník	Položky číselníku: - ANO (výchozí hodnota) - NE	seznam editor
Krmivo - poznámka	Text víceřádkový	Pole je povinné, pokud je v poli "Krmivo v pořádku" nastavena hodnota NE.	seznam editor
Vytvořil	Uživatel	Výchozí hodnota ID přihlášeného uživatele, nepřístupné pole.	seznam editor
Revidoval	Uživatel	Výchozí hodnota je id nadřazeného uživatele v poli Vytvořil. Pole je přístupné pro editaci. Pokud revizi provede uživatel, který není uveden v tomto poli, tak se nahradí původní hodnota uživatelem, který revizi provedl.	seznam editor
Revidoval - datum	Datum a čas	Nepřístupné pole, automaticky doplněné na aktuální datum a čas při uložení záznamu, kde bylo změněno pole Schváleno na hodnotu Ano.	seznam editor
Vytvořil - datum	Datum a čas	Nepřístupné pole, automaticky doplněné na aktuální datum a čas při uložení nového záznamu.	seznam editor

**Krizový / problémový stav** Rámeček

Rámeček obsahuje tato pole:

- Notifikace ředitelka
- Notifikace kurátor nebo vedoucí ČHÚ
- Notifikace útvar welfare
- Vysvětlení krizového / problémového stavu

editor



<b>Notifikace ředitelka</b>	Zaškrťovací pole	Pokud je zatrženo, tak po uložení záznamu odejde notifikace na uživatele s rolí Ředitelka.	seznam editor
<b>Notifikace kurátor a vedoucí CHÚ</b>	Zaškrťovací pole	Pokud je zatrženo, tak po uložení záznamu odejde notifikace na uživatele s rolí Kurátor a Vedoucí CHÚ.	seznam editor
<b>Vysvětlení krizového / problémového stavu</b>	Text víceřádkový	Toto pole je povinné pokud je zatržen checkbox Notifikace vedení nebo Notifikace kurátor. Informace z tohoto pole se odesílá v notifikaci.	seznam editor
<b>Notifikace útvar welfare</b>	Zaškrťovací pole	Do informace k poli napsat: Pokud je toto pole zatrženo, odejde notifikace na welfare specialistu.	seznam editor
<b>Schváleno</b>	Zaškrťovací pole	Pole je přístupné pro uživatele s rolí Kurátor.	seznam editor
<b>Pohyby zvířat</b>	Rámeček	Rámeček obsahuje tato pole: - Založit záznam pohybu zvířat	editor
<b>Krmivo</b>	Rámeček	Rámeček obsahuje tato pole: - Krmivo v pořádku? - Krmivo - poznámka	editor
<b>Identifikační sloupec</b>	Text jednořádkový	Zřetězení: "Hlášení " + sloupec Pracoviště + " ze dne " + sloupec denní hlášení za den.	seznam
<b>Založit záznam biologických dat</b>	Zaškrťovací pole	Po zatržení pole, pokud záznam není uložen, se zobrazí hláška: "Pro korektní vytvoření záznamu v agendě Biologická data, je potřeba záznam Chovatelského deníku nejdříve uložit tlačítkem Použít nebo OK." Pokud záznam je uložen, tak se hláška nezobrazí, ale otevře se editor z agendy Biologická data, kde je vyplněna vazba na Chovatelský deník. Pole se zase automaticky nastaví na hodnotu Ne (nezatrženo). Takto je zajištěno, aby z jednoho denního hlášení bylo možné zadat více záznamů.	editor
<b>Založit záznam pohybu zvířat</b>	Zaškrťovací pole	Po zatržení pole, pokud záznam není uložen, se zobrazí hláška: "Pro korektní vytvoření záznamu v agendě Pohyb zvířat, je potřeba záznam Chovatelského deníku nejdříve uložit tlačítkem Použít nebo OK." Pokud záznam je uložen, tak se hláška nezobrazí, ale otevře se editor z agendy Pohyb zvířat, kde je vyplněna vazba na Chovatelský deník. Pole se zase automaticky nastaví na hodnotu Ne (nezatrženo). Takto je zajištěno, aby z jednoho denního hlášení bylo možné zadat více záznamů.	editor
<b>Biologická data</b>	Rámeček	Rámeček obsahuje tato pole: - Založit záznam biologických dat	editor
<b>Poznámka</b>	Text víceřádkový		seznam editor

#### Filtry

Název	Popis
-------	-------

#### Podseznamy

Název	Popis
-------	-------

#### Pohyb zvířat

V podseznamu jsou zobrazeny záznamy agendy Pohyb zvířat, které mají v poli Záznam chovatelského deníku uveden označený záznam v seznamu.

#### Biologická data

V podseznamu jsou zobrazeny záznamy agendy Biologická data, které mají v poli Záznam chovatelského deníku uveden označený záznam v seznamu.

#### Notifikace

Název	Popis
-------	-------

**Krizový stav - informace  
kurátor a vedoucí CHÚ**

Po uložení záznamu, v rámci kterého došlo ke změně v poli Notifikace kurátor a vedoucí CHÚ = ano, zaslat výpis změn hodnot záznamu uživateli s rolí Kurátor a vedoucí CHÚ.

**Krizový stav - informace  
ředitelka**

Po uložení záznamu, v rámci kterého došlo ke změně v poli Notifikace ředitelka = ano, zaslat výpis změn hodnot záznamu uživateli s rolí Ředitelka. Kopii odeslat na uživatele s rolí Kurátor a Vedoucí CHÚ.

**Problémový stav -  
informace welfare specia...**

Po uložení záznamu, v rámci kterého došlo ke změně v poli Notifikace útvar welfare = ano, zaslat výpis změn hodnot záznamu a přílohu záznamu uživateli s rolí Welfare specialista.

Tiskové sestavy

Název	Popis
-------	-------

Pravidelné reporty

Název	Popis
-------	-------

Import

Název	Popis
-------	-------

Propojení

Název	Popis
-------	-------

Předpokl. vých. počet záznamů v agendě	Roční přírůstek záznamů v agendě	Číslo fáze
--	----------------------------------	------------

0	4 000	1
---	-------	---

Poznámky

Náhled editoru agendy

Informace o hlášení

Denní hlášení za den	Pracoviště	<input type="checkbox"/> Schváleno
9. června 2023		
Vytvořil	Vytvořil - datum	
Uživatel Systémový	9. června 2023 12:23	
Revidoval	Revidoval - datum	
	Zadejte datum Zadejte	

Krmivo	Krmivo - poznámka
Krmivo v pořádku?	
Ne	

Pohyby zvířat
<input type="checkbox"/> Založit záznam pohybu zvířat

Biologická data
<input type="checkbox"/> Založit záznam biologických dat

Krizový / problémový stav
<input type="checkbox"/> Notifikace kurátor a CHÚ <input type="checkbox"/> Notifikace ředitelka <input type="checkbox"/> Notifikace útvar welfare
Vysvětlení krizového / problémového stavu

Poznámka

# Konfigurační list agendy Biologická data

## Stručný popis procesu

Agenda slouží k evidenci biologických dat s vazbou na chovatelský deník, jednotlivá zvířata či druhy.

Postup v rámci procesu:

- 1) Uživatel s rolí Chovatel vyplní záznam v agendě Chovatelský deník.
- 2) Záznam v agendě Chovatelský deník uloží přes tlačítko Použít nebo OK.
- 3) Zatrhne zaškrťovací pole Založit záznam biologických dat.
- 4) Po zaškrtnutí pole se otevře editor agendy Biologická data, kde bude vyplněna vazba na Chovatelský deník.
- 5) Pokud záznam v agendě Chovatelský deník nebyl uložen, je na to uživatel upozorněn a editor pro zadání Biologických dat se neotevře.
- 6) Vyplní požadovaná pole a záznam uloží.
- 7) V záložkách se ručně vrátí na editovaný záznam Chovatelského deníku.
- 8) Takto může zadat libovolný počet záznamů Biologických dat.
- 9) Jednotlivá biologická data je možné zobrazit jak u konkrétního jedince, tak u druhu - záleží která pole byla vyplněna.

## Sloupce a editační pole

Název		Poznámky	Použití
Jedinec	Odkaz do jiné agendy Karty zvířat	Zobrazen Identifikační sloupec odkazovaného seznamu. Výchozí hodnota nadřazený záznam z agendy Karty zvířat, v případě zadávání v podseznamu agendy Karty zvířat.	seznam editor
Druh	Odkaz do jiné agendy Názvy zvířat (původní agenda)	Zobrazen sloupec Česky Anglicky Latinsky odkazovaného seznamu. Výchozí hodnota nadřazený záznam z agendy Biologická data, v případě zadávání v podseznamu agendy Biologická data.	seznam editor
♀	Číslo	Toto pole bude zobrazeno jako druhé v pořadí. Pro korektní zobrazení uvedeného symbolu je potřeba upravit stávající DB - při implementaci bude domluveno se zákazníkem, pokud k úpravě DB nedojde, bude zobrazeno F. Pokud je vyplněno pole Druh, tak bude povinné vyplnit jedno z polí označujících M, F nebo N.	seznam editor
♂	Číslo	Toto pole bude zobrazeno jako první v pořadí. Pro korektní zobrazení uvedeného symbolu je potřeba upravit stávající DB - při implementaci bude domluveno se zákazníkem, pokud k úpravě DB nedojde, bude zobrazeno M. Pokud je vyplněno pole Druh, tak bude povinné vyplnit jedno z polí označujících M, F nebo N.	seznam editor
N	Číslo	Pole bude zobrazeno jako třetí v pořadí. Pokud je vyplněno pole Druh, tak bude povinné vyplnit jedno z polí označujících M, F nebo N.	seznam editor
Jedinec kód	Text jednořádkový	Pole je automaticky doplněno, pokud je vybrána hodnota v poli Jedinec, dle kódu daného jedince z agendy Karty zvířat. Pole je přístupné pro editaci.	seznam editor
Biologická data - pozná...	Text víceřádkový		seznam editor

<b>Akce</b>	Číselník	Položky číselníku: - Asanace - Čipování - Chování - Imobilizace - Informace - Jiné označení - Kadavér - Kastrace - Krmení - Kroužkování - Křídla - Léčba - Menzes - Měření - Odčervení - Oddělování - Paroží - Páření - s kým - Pěstouni - kdo - Pohyb - Porod - Potrat - s kým - Pozorování - Prevence - Přemístění - Přepeřování - Případ - Říje - Sexování - Spojování - Trauma - Trus - Vakcinace - Vážení - Vejce - Veterinář - ostatní - Vzorek - Zárok - Zdravotní stav - Značení - Zuby	seznam editor
<b>Pracoviště odkud</b>	Číselník	Pole je viditelné, pokud Akce = Pohyb a bude předvyplněno dle hodnoty z Chovatelského deníku (pole Pracoviště), pokud bude vyplněna.  Položky číselníku: - Dětská Zoo - Kopyta - Opice - Parohatá - Ptáci horní - Ptáci dolní - Ryby - Safari - Samburu - Šelmy - Terárium	seznam editor
<b>Pracoviště kam</b>	Číselník	Pole je viditelné, pokud Akce = Pohyb. Položky číselníku: - Dětská Zoo - Kopyta - Opice - Parohatá - Ptáci horní - Ptáci dolní - Ryby - Safari - Samburu - Šelmy - Terárium	seznam editor

**Záznam chovatelského deníku**

Odkaz do jiné agendy Chovatelský deník

Zobrazen sloupec Identifikační sloupec odkazovaného seznamu. Výchozí hodnota nadřazený záznam z agendy Chovatelský deník, v případě zadávání v podseznamu agendy Chovatelský deník.

seznam editor

Filtry

Název	Popis
-------	-------

Podseznamy

Název	Popis
-------	-------

Notifikace

Název	Popis
-------	-------

Tiskové sestavy

Název	Popis
-------	-------

Pravidelné reporty

Název	Popis
-------	-------

Import

Název	Popis
-------	-------

Propojení

Název	Popis
-------	-------

Předpokl. vých. počet záznamů v agendě

Roční přírůstek záznamů v agendě

Číslo fáze

0

10 000

1

Druh

Jedinec

Jedinec kód

Akce

Pracoviště odkud

Pracoviště kam

U

Biologická data - poznámka



## Konfigurační list agendy Pohyb zvířat (původní agenda)

### Stručný popis procesu

Úprava stávající agendy. Ve specifikaci jsou uvedena pouze rozšiřující pole. Další změnou bude, že uživatel s rolí Chovatel bude mít právo na zadání jak přírůstku, tak úbytku.

### Sloupce a editační pole

Název		Poznámky	Použití
Jedinec	Odkaz do jiné agendy Karty zvířat	Zobrazen Identifikační sloupec odkazovaného seznamu. Výchozí hodnota nadřazený záznam z agendy Karty zvířat, v případě zadávání v podseznamu agendy Karty zvířat.	seznam editor
Záznam chovatelského deníku	Odkaz do jiné agendy Chovatelský deník	Zobrazen sloupec Identifikační sloupec odkazovaného seznamu. Výchozí hodnota nadřazený záznam z agendy Chovatelský deník, v případě zadávání v podseznamu agendy Chovatelský deník.	seznam editor

### Filtry

Název	Popis
-------	-------

### Podseznamy

Název	Popis
-------	-------

### Notifikace

Název	Popis
-------	-------

**Byl evidován přírůstek většího množství jedinců**

Pokud je zadán Typ pohybu Přírůstek, Typ přírůstku narození a jedná se pouze o více jedinců, tak odchází notifikace o novém přírůstku na Welfare specialistu.

**Byl vytvořen jedinec do agendy Karty zvířat**

Pokud je zadán Typ pohybu Přírůstek, Typ přírůstku narození a jedná se pouze o jednoho jedince, tak odchází notifikace o novém přírůstku na Welfare specialistu.

### Tiskové sestavy

Název	Popis
-------	-------

### Pravidelné reporty

Název	Popis
-------	-------

### Import

Název	Popis
-------	-------

### Propojení

Název	Popis
-------	-------

**Vytvoření nového zvířete**

Pokud je zadán Typ pohybu Přírůstek, Typ přírůstku narození a jedná se pouze o jednoho jedince, tak Fusio vytvoří záznam v agendě Karty zvířat a odešle notifikaci na Welfare specialistu, aby doplnil

**Úhyn zvířete**

záznam nezakládá, ale pouze odchází notifikace o novém přírůstku na Welfare specialistu, který se rozhodne, zda zvíře evidovat.  
Pokud je zadán Typ pohybu Úbytek, Typ úbytku Úhyn a je zvolen konkrétní jedinec v poli Jedinec, tak Fusio v agendě Karty zvířat nastaví u daného jedince pole Úhyn = ano.

Předpokl. vých. počet záznamů v agendě	Roční přírůstek záznamů v agendě	Číslo fáze
0	1 000	1

## Specifikace úpravy software – GRAF AWAG

### Popis požadavku:

Graf bychom chtěli, samozřejmě je v něm tedy promítnutí posledního měření. K porovnání s jiným měřením by pro nás bylo ideální mít škálu, na které bychom si mohli sami navolit, za jaký časový interval se druhý obrazec zobrazuje. Na škále by se pokud možno daly nastavit hodnoty: Předchozí měření, Měření za poslední měsíc, Měření za poslední rok, Měření za posledních 5 let, Všechna předchozí měření. U „Předchozího měření“ by se jednoduše zobrazovaly hodnoty z předchozího měření. U všech ostatních kategorií by se zobrazovaly zprůměrované hodnoty ze všech měření za celé zvolené období.

- ZU má zobrazit spider graf, který se skládá ze 4 průměrných hodnot dle jednotlivých oblastí dotazníkového šetření (Fyzický stav, Psychický stav, Prostředí a Rutina, obrázek v příloze, odkaz na metodiku AWAG - <https://awag.org.uk/about>) u každé oblasti lze zadat 0-10 hodnot, ze kterých se vypočítá průměr, který se přenesse na patřičnou osu grafu (pozor, nemusí být vždy deset hodnot, takže je potřeba brát jen ty čísla, která jsou vyplněna - v implementaci bude validace):

- Osa y kladné hodnoty - Fyzický stav
- Osa x kladné hodnoty - Psychický stav
- Osa x záporné hodnoty - Rutina (zobrazeny budou jako kladné, aby to odpovídalo na výpočet)
- Osa y záporné hodnoty - Prostředí (zobrazeny budou jako kladné, aby to odpovídalo na výpočet)

- Hodnoty pro vytvoření grafu bude zadávat uživatel jako jednotlivé záznamy v agendě Dotazníky AWAG. V modulu údaje nepůjde editovat a ani zadávat.

- ZU musí vypočítat i plochu daného grafu a tu uložit do databáze k danému grafu, aby bylo možné zobrazit celkový přehled dotazníkových šetření v lineárním grafu

- Graf bude zobrazen na samostatném panelu (záložce) jako podagenda agendy Zvířata, agendy Názvy zvířat a agendy Dotazníky AWAG.

- Bylo by žádoucí, aby se graf po přidání nového dotazníku aktualizoval, tak aby když uživatel přidá v jedné podagendě nový dotazník a překlikne na záložku s grafem, aby tam viděl poslední zadané měření.

- V grafu se budou zobrazovat vždy dvě dotazníková měření (jeden záznam Fusio v agendě Dotazníky AWAG = jedno dotazníkové měření, graf bude zobrazen defaultní barvou). Pokud budou měření v horním seznamu, tak se v podseznamu s modulem zobrazí vybrané měření a předchozí měření, zobrazené v seznamu pod ním (Opravdu dle zobrazení a ne třeba dle data? Pochopila jsem to správně, že si to uživatel setřídí jak chce?), tak aby uživatel mohl klikat na jednotlivá měření a graf se překresloval. Pokud budou měření v podseznamu pod agendou Zvířata nebo Názvy zvířat, tak se zobrazí v záložce s modulem v podseznamu poslední měření a předposlední měření pro dané zvíře nebo daný druh. V obou agendách budou skryté sloupce, které budou obsahovat ID posledního dotazníkového šetření.

#### TECHNICKÝ POPIŠ ŘEŠENÍ:

- Bude vytvořený zakázkový modul pro zobrazení spider grafu, který se skládá ze 4 průměrných hodnot dle jednotlivých oblastí dotazníkového šetření (Fyzický stav, Psychický stav, Prostředí a Rutina, obrázek v příloze, odkaz na metodiku AWAG - <https://awag.org.uk/about>)

- U každé oblasti lze zadat 0-10 hodnot, ze kterých se vypočítá průměr, který se přenesse na patřičnou osu grafu (nemusí být vždy deset hodnot, takže je potřeba brát jen ty čísla, která jsou vyplněna - v implementaci bude validace):

- Osa Y kladné hodnoty - Fyzický stav
- Osa X kladné hodnoty - Psychický stav
- Osa X záporné hodnoty - Rutina (zobrazeny budou jako kladné, aby to odpovídalo na výpočet)
- Osa Y záporné hodnoty - Prostředí (zobrazeny budou jako kladné, aby to odpovídalo na výpočet)

- Modul bude zobrazen jako panel v seznamu, při změně vybraného záznamu v seznamu se graf bude aktualizovat pro vybraný záznam.

- Zobrazeny budou dva obrazce

- Tmavší
  - V seznamu Zvířata Budou zobrazeny hodnoty z posledního dotazníku AWAG, dle data.
  - V seznamu Dotazníky AWAG budou zobrazeny hodnoty z vybraného dotazníku AWAG.

- Světlejší

- Budou zobrazeny hodnoty z dotazníku AWAG, podle možnosti vybrané ze selectboxu na panelu nástrojů, ve kterém

budou tyto možnosti:

- Předchozí měření (použijí se hodnoty z měření)
- Měření za poslední měsíc (použijí se průměrné hodnoty ze všech měření v období)
- Měření za poslední rok (použijí se průměrné hodnoty ze všech měření v období)
- Měření za posledních 5 let (použijí se průměrné hodnoty ze všech měření v období)
- Všechna předchozí měření (použijí se průměrné hodnoty ze všech měření).

- Bude zpracována interní dokumentace pro poskytování následné technické podpory, budoucí udržovatelnost a případně rozšiřitelnost řešení.

Příloha č. 2

NABÍDKOVÁ CENA

Pol.	Předmět plnění	Cena bez DPH v Kč	Sazba DPH v %	Výše DPH v Kč	Cena s DPH v Kč
1.	Cena za rozšíření software FUSIO o úpravy a doplnění implementace a 7 licencí pro další agendy	290.400,-	21%	60.984,-	351.384,-
2.	Cena měsíčního paušálu, která zahrnuje rozšíření licencí o 80 plnohodnotných uživatelů	13.600,-	21%	2.856,-	16.456,-

### Příloha č. 3

#### PRAVIDLA SOCIÁLNÍ ODPOVĚDNOSTI

Objednatel požaduje, aby dodavatel a jeho případní poddodavatelé realizovali předmět této Smlouvy v souladu s úmluvami Mezinárodní organizace práce (ILO) přijatými Českou republikou a v souladu s níže uvedenými právními předpisy.

Dodavatel a jeho případní poddodavatelé se zavazují dodržovat minimálně následující základní pracovní standardy:

- Úmluva č. 87 o svobodě sdružování a ochraně práva odborově se organizovat,
- Úmluva č. 98 o provádění zásad práva organizovat se a kolektivně vyjednávat,
- Úmluva č. 29 o nucené nebo povinné práci,
- Úmluva č. 105 o odstranění nucené práce,
- Úmluva č. 138 o nejnižším věku pro vstup do zaměstnání,
- Úmluva č. 182 o zákazu a okamžitých opatřeních k odstranění nejhorších forem dětské práce,
- Úmluva č. 100 o stejném odměňování pracujících mužů a žen za práci stejné hodnoty,
- Úmluva č. 111 o diskriminaci (zaměstnání a povolání),
- Úmluva č. 155 o bezpečnosti a zdraví pracovníků a o pracovním prostředí.

Dodavatel a jeho případní poddodavatelé jsou povinni dodržovat rovněž povinnosti týkající se základních lidských práv, včetně dodržování Všeobecné deklarace lidských práv a evropské Úmluvy o ochraně lidských práv a základních svobod.

Dodavatel a jeho případní poddodavatelé jsou odpovědní za zajištění, aby všichni zaměstnanci pracující při realizaci předmětu Smlouvy měli oprávnění k výkonu práce v České republice dle zákona č. 435/2004 Sb., o zaměstnanosti, ve znění pozdějších předpisů, a že se jejich pracovněprávní vztah bude v souladu se zákonem č. 262/2006 Sb., zákoník práce, ve znění pozdějších předpisů, a prováděcími právními předpisy.

Dodavatel a jeho případní poddodavatelé jsou povinni zajistit rovnost a spravedlivé a důstojné zacházení se všemi svými zaměstnanci, včetně spravedlivého a rovného odměňování za práci. Diskriminace zaměstnanců jakéhokoli druhu je přísně zakázána.

V případě, že dodavatel nebo jeho případní poddodavatelé poruší některou z výše uvedených povinností týkající do dodržování výše uvedených základních pracovních standardů, mezinárodních úmluv a právních předpisů týkajících se zaměstnanců, je dodavatel či jeho poddodavatel povinen tyto nedostatky bezodkladně napravit a dokončit realizaci předmětu Smlouvy v souladu s těmito základními pracovními standardy, mezinárodními úmluvami a právními předpisy. Veškeré náklady vzniklé dodavateli či jeho poddodavateli a související s dodržováním povinností definovaných v tomto odstavci Smlouvy nese dodavatel, resp. jeho poddodavatel.

Objednatel je v přiměřené míře oprávněn v průběhu realizace předmětu Smlouvy kontrolovat dodržování výše uvedených základních pracovních standardů, mezinárodních úmluv a právních předpisů.