

**Smlouva o dílo**  
**č. j. KRPB-215855-20/ČJ-2023-0600VZ**

**Čl. I.**  
**Smluvní strany**

**Objednatel:**

**Česká republika – Krajské ředitelství policie Jihomoravského kraje**

sídlo: Kounicova 24, 611 32 Brno

zastoupená:

IČO:

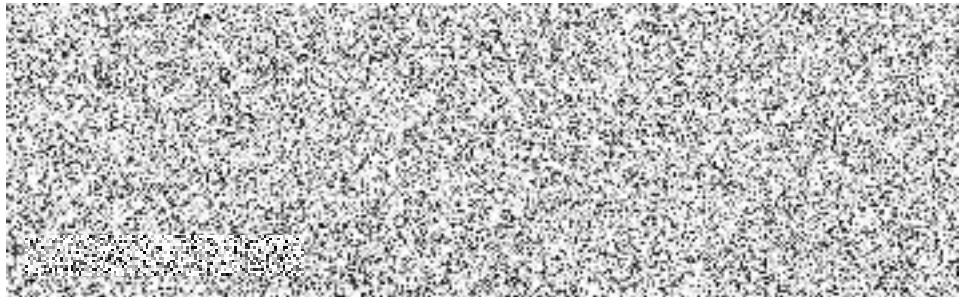
DIČ:

bankovní spojení:

číslo účtu:

kontaktní osoba:

e-mail:



**na straně jedné (dále jen „objednatel“)**

**Zhotovitel:**

Obchodní firma: **Vodo – topo instalace s.r.o.**

sídlo: Kouřilkova 2739/5, 750 02 Přerov

zastoupená:

IČO:

DIČ:

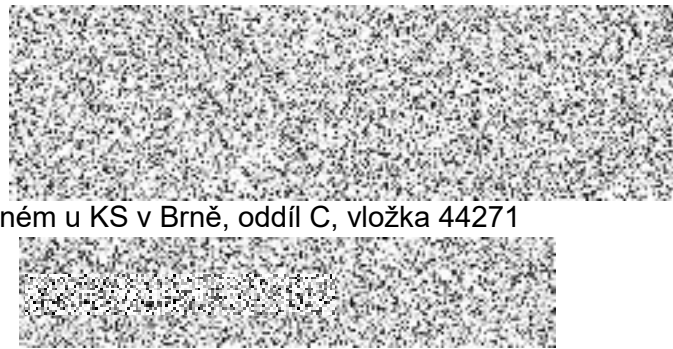
bankovní spojení:

číslo účtu:

zapsaná v OR vedeném u KS v Brně, oddíl C, vložka 44271

kontaktní osoba:

e-mail:



**na straně druhé (dále jen „zhotovitel“)**

uzavírají ve smyslu ustanovení § 2586 a násl. zákona č. 89/2012 Sb., Občanského zákoníku, v platném znění, tuto

**smlouvu o dílo**

## ČI. II.

### Předmět plnění

1. Předmětem plnění je výměna stávajících páteřních rozvodů vody v 4. PP. Jedná se o rozvody studené pitné vody, teplé vody a cirkulace. Fakturační měření spotřeby vody pro objekt zůstane ve stávajícím místě. Nově bude osazen na odbočení požárního vodovodu potrubní oddělovač typu BA v dimenzi DN50 s jmenovitým průtokem 16m<sup>3</sup>/h při tlakové ztrátě 1 bar.
2. Projektová dokumentace vyhotovená Ing. Miluší Hrazdílkovou řeší rekonstrukci rozvodů ve 3 etapách. Tato veřejná zakázka řeší II. etapu ve 4. a 3. PP. Jednotlivé etapy budou odděleny osazenými uzávěry na trase. Objekt má 2 samostatné vodovodní přípojky DN80, které jsou v rámci vnitřních rozvodů propojeny. Toto zůstane beze změny. Veškeré armatury na přípojce před i za vodoměrem a na odbočkách budou vyměněny.
3. V rámci rekonstrukce budou vyměněny veškeré páteřní rozvody a napojeny na stávající stoupací potrubí. Všechny rozvody budou upevněny a instalovány na závěsech. Kompenzace na potrubí bude řešena vhodným návrhem zalomením trasy a předpokládanou polohou pevných bodů. Na hlavní trase jsou navrženy kompenzátory. Veškeré potrubí bude opatřeno tepelnou izolací.
4. Součástí předmětu plnění (díla) je:
  - a) provedení stavebních, montážních prací a dodávek v rozsahu projektové dokumentace pro provedení stavby a výkazu výměr při dodržení a splnění podmínek uvedených v zadávací dokumentaci a v souladu s Občanským zákoníkem,
  - b) ze stavebních prací se jedná především o úpravu vpustí u vodoměrných sestav přípojek vody, obezdívky a přízdívky pro instalace ZTI, drážky a zapravení drážek po montáži potrubí ZTI, těsnění prostupů ZTI stavební konstrukcí (stěny, stropy),
  - c) návrh provozních řádů technických zařízení a dodání všech dokladů o zkouškách, revizích, atestů a provozních návodů a předpisů v českém jazyce,
  - d) zhotovení dokumentace skutečného provedení díla v listinné podobě ve dvou vyhotoveních a jedenkrát v digitální podobě na CD.
5. Další požadavky k předmětu plnění:
  - a) zhotovitel je povinen řídit se pokyny objednatele zejména s ohledem na to, že veškeré práce budou probíhat za provozu. Zhotovitel bude s objednatelem průběžně projednávat a upravovat časový harmonogram prací,
  - b) zhotovitel je povinen vypracovat a pravidelně aktualizovat seznam pracovníků - „Seznam oprávněných osob na staveništi“, vč. čísel OP a zaměstnavatele (nutnost pravidelné aktualizace seznamu i u příp. poddodavatelů), v případě nedodržení nebudou příslušné osoby do objektu vpuštěny,
  - c) zhotovitel je povinen respektovat pokyny objednatele s ohledem na vstupování do režimových a kontrolovaných respektive zabezpečených oblastí objektu,
  - d) zhotovitel je povinen při vlastní realizaci konzultovat jak zásahy do stávající technologie a jejího vedení, tak i veškeré trasy vedení nových rozvodů, zejména co se týká dostatečné kapacity prostupů k vytvoření potřebných rezerv k umístění nových technologií a před zaklopením všech tras toto učinit až s písemným souhlasem pracovníků Policie ČR.
6. Technické podmínky:

Suroviny, materiály a výrobky (včetně prostředků) použité při realizaci musí být schváleny nebo certifikovány (certifikačním orgánem, popř. státní zkušebnou), popř. musí mít atest na jakost a budou po dobu existence stavby splňovat požadavky na běžnou údržbu, požadovanou pevnost, stabilitu, hygienické požadavky, ochranu zdraví, životního

prostředí, bezpečnost při užívání, požární bezpečnost a úsporu energie. Toto prokáže vybraný zhotovitel platnými certifikáty a atesty na jakost v průběhu provádění prací na vyžádání objednatele, nejpozději však při předání a převzetí díla. Objednatel doporučuje použití ekologicky šetrných materiálů.

7. Zhotovitel prohlašuje, že se seznámil s místem realizace díla v rozsahu, který je určen projektovou dokumentací pro provedení stavby a s veškerými technickými, kvalitativní a jinými podmínkami potřebnými k realizaci díla a ke zpracování cenové nabídky.
8. Zhotovitel rovněž prohlašuje, že disponuje takovými kapacitami a odbornými znalostmi, které jsou k provedení díla nezbytné, a že je schopen dílo v tomto rozsahu zhotovit.

### Čl. III.

#### Cena

1. **Předmět plnění patří do klasifikace produkce CZ-CPA č. 41 a 43. Zhotovitel je povinen použít režim přenesené daňové povinnosti podle § 92e) zákona č. 235/2004 Sb. o dani z přidané hodnoty, ve znění pozdějších předpisů.**
2. Celková cena za vymezený předmět díla je stanovena dohodou smluvních stran dle § 2 zákona č. 526/1990 Sb., o cenách, v platném znění, a dle cenové nabídky zhotovitele ze dne 14.12.2023 viz příloha č. 1 této smlouvy a činí:
3. Celková cena: bez DPH 1.578.699,25 Kč.  
Slovy: jedenmilionpětsetsedmdesátosmtisícšestsetdevadesátdevětkorunčeskýchdvacetpěthaléřů.  
**Celková cena za předmět díla je nejvýše přípustná.**
4. **Nabídková cena zahrnuje veškeré náklady nezbytné k řádnému, úplnému a kvalitnímu provedení díla vč. všech rizik a vlivů během provádění prací. Nabídková cena obsahuje předpokládaný vývoj cen v daném oboru vč. předpokládaného vývoje kurzů české měny k zahraničním měnám až do doby dokončení díla.**
5. Celková cena je cenou nejvýše přípustnou a může být měněna pouze na základě smlouvy nebo při změně sazby DPH.
6. Veškeré vícepráce, méněpráce, změny a doplňky nebo rozšíření, které nebyly uvedeny v soupisu požadovaných prací, musí být před jejich realizací písemně odsouhlaseny zadavatelem, objednatelem a projektantem vč. jejich ocenění. Zhotovitel je povinen je ocenit podle cen použitých pro návrh ceny díla. Pro práce a dodávky neuvedené v položkovém rozpočtu, který je přílohou smlouvy, budou použity obecně známé sborníky doporučených cen (např. označení sborníků URS Praha, a. s. nebo RTS, a. s.) pro to období, ve kterém mají být vícepráce realizovány. Takto oceněné vícepráce a méněpráce, případně s tím související návrh na úpravu termínu dokončení díla, musí zhotovitel předložit formou návrhu dodatku ke smlouvě. Teprve po jeho odsouhlasení může být zahájena realizace těchto změn. Pokud zhotovitel nedodrží tento postup, má se za to, že práce a dodávky jím realizované byly v předmětu díla a jeho ceně obsaženy.
7. Pro práce a dodávky neuvedené ve sbornících, bude dohodnuta individuální kalkulace nebo hodinové sazba. V případě nutnosti ocenit některé práce nespécifikované směrnými cenami ÚRS Praha, a. s., nebo RTS, a. s., ocení se tyto práce HZS takto:
  - pro montážní práce 400,- Kč/hod bez DPH,
  - k základním nákladům není zhotovitel oprávněn připočítat přírážku na podíl vedlejších rozpočtových nákladů.
8. **Nabídková cena na předmět plnění zahrnuje i související náklady, které bude nutné vynaložit či dodat na úplné dokončení díla bez vad a nedodělků. Zejména se jedná o náklady: na zařízení staveniště, náklady na odvoz odpadů vč. využitelného odpadu**

a recyklaci, příp. likvidaci odpadů (zhotovitel je povinen stavební a demoliční odpady předat k recyklaci, není-li to možné k likvidaci, náklady na zhotovování, výrobu, obstarání, přepravu věcí, zařízení, materiálů, dodávek, náklady, pojištění, daně, cla, poplatky, náklady na provádění všech příslušných a normami, vyhláškami stanovených zkoušek materiálů, dílů a předávacích zkoušek, uvedení zařízení do provozu včetně školení pracovníků zadavatele, náklady na ubytování, stravné a dopravu pracovníků, náklady na provedení výrobních výkresů a jakékoli další výdaje potřebné pro realizaci zakázky a její dokončení. Pokud nejsou tyto náklady uvedeny samostatně, budou oceněny v rámci agregovaných položek, příslušných pro jednotlivé práce, a jejich úhrada bude zahrnuta v rámci úhrad příslušných prací.

#### Čl. IV.

##### **Místo a doba plnění**

1. **Doba plnění**

**Zahájení: 01/2024.**

*(Skutečný termín zahájení díla bude uveden do stavebního deníku).*

**Ukončení: do 90 dnů od zahájení stavebních prací.**

Lhůta provádění prací může být přiměřeně prodloužena, jestliže přerušení prací bylo zaviněno vyšší mocí nebo jinými okolnostmi nezaviněnými zhotovitelem (průmyslové a přírodní pohromy, nevyhovující klimatické podmínky), ale zhotovitel je povinen prokazatelně vykonávat vše, aby nastalé vlivy eliminoval.

2. **Místo plnění:** KŘP Jmk, Kounicova 24, 611 32 Brno.

#### Čl. V.

##### **Platební podmínky**


1. Fakturace bude provedena zpětně za kalendářní měsíc formou samostatných dílčích daňových dokladů a konečným daňovým dokladem vystavených zhotovitelem.
2. Podkladem pro platbu budou dílčí daňové doklady vystavené zpětně za kalendářní měsíc za skutečně provedené práce oceněné jednotkovými cenami dle položek uvedených adresně v soupise prací v členění podle přílohy této smlouvy a v souladu s PD a které budou předloženy objednateli nejpozději do 5 kalendářních dnů následujícího měsíce.
3. Přílohou každého daňového dokladu bude zástupcem objednatele odsouhlasený soupis skutečně provedených prací (zjišťovací protokol) oceněných jednotkovými cenami dle položek uvedených adresně v soupise prací v členění podle přílohy této smlouvy o dílo a v souladu s PD včetně dílčího daňového dokladu. Bez odsouhlaseného soupisu je daňový doklad neplatný.
4. Objednatel uhradí daňové doklady zhotoviteli nejpozději do 30 dnů po jejich doručení. Objednatel není v prodlení, uhradí-li daňové doklady do 30 dnů po jejich doručení, i když po termínu, který je na daňovém dokladu uveden jako den splatnosti.
5. **Objednatel neposkytuje jakékoliv formy zálohových plateb.**
6. V případě výskytu drobných vad a nedodělků, uhradí objednatel zhotoviteli daňové doklady za provedené práce max. do výše 90% sjednané ceny, zbývající část, tj. 10% ze sjednané ceny díla činí pozastávka a objednatel ji uhradí do 30 dnů po oboustranném podpisu zápisu o odstranění vad a nedodělků.
7. Všechny daňové doklady (faktury) musí obsahovat zákonem předepsané údaje, tj. označení a číslo daňového dokladu (faktury), firmu (obchodní jméno) a sídlo zhotovitele a objednatele, jejich identifikační čísla, údaj o zápisu v obchodním rejstříku nebo jiné

evidenci, včetně spisové značky), předmět plnění, cenu díla k úhradě a **výslovně název veřejné zakázky vč. uvedení čísla jednacího ze SoD.**

8. Konečný daňový doklad (faktura) zhotovitele kromě náležitostí daňového dokladu musí obsahovat:

- a) výslovně název „konečný daňový doklad (faktura)“,
- b) celkovou sjednanou cenu bez DPH,
- c) soupis všech předchozích uhrazených daňových dokladů (faktur),
- d) soupis všech zbývajících provedených prací, dodávek, služeb a činností,
- e) částku zbývajících k úhradě,

zaokrouhlení sjednané ceny za provedené dílo na celé koruny není přípustné.


9. Zhotovitel je povinen veškeré daňové doklady zaslat elektronicky ve formátu PDF na e-mail objednatele  nebo pomocí datové schránky **jyda16g**.

Objednatel umožňuje předložení daňových dokladů ve dvou originálních výtiscích k rukám kontaktní osoby na adresu:

Krajské ředitelství policie Jihomoravského kraje



pouze za předpokladu, že bude splněno jejich doručení elektronickou formou.

Elektronické faktury vystavené zhotovitelem ve strukturovaném datovém formátu (ISDOC/ISDOCX, CII, UBL) dle evropského standardu ve smyslu ustanovení § 221 zákona č. 134/2016 Sb., o zadávání veřejných zakázek, v platném znění, lze zasílat pouze na e-mailovou adresu centrální podatelny zadavatele: 

## Čl. VI.

### Podmínky provádění díla

- a) Dodávka bude provedena ve výborné kvalitě dle zpracovaného projektové dokumentace. Jakost všech výrobků, komponentů a zařízení, které budou použity při výstavbě, budou odpovídat I. jakostní třídě.
- b) Objednatel umožní zhotoviteli připojení na el. energii a zdroj vody s podmínkou zajištění podružného měření spotřeby. Po skončení prací bude provedeno finanční vyrovnání za spotřebovanou el. energii a vodu. Sjednaná cena musí zahrnovat náklady na osazení podružných měřidel a náklady na finanční vyrovnání za spotřebovanou el. energii a vodu.
- c) Zhotovitel je povinen zajišťovat si na své náklady veškeré skládky, povolení k užívání veřejných a cizích ploch, vstup na cizí pozemky, povolení překopů atd., veškeré projednání, povolení k překopům a úhradu poplatků v souvislosti s realizací díla. Zhotovitel je srozuměn s tím, že tyto náklady jsou již zahrnuty do sjednané ceny.
- d) Objednatel se zavazuje předat předem zhotoviteli nezbytné údaje a informace potřebné k zajištění předmětu plnění. Při provádění díla je zhotovitel vázán individuálními pokyny objednatele.
- e) Před zakrytím dílčích částí, zejména konstrukcí díla, kdy nebude možno dodatečně zjistit jejich rozsah a kvalitu, sdělí zhotovitel objednateli písemně ve stavebním deníku (i telefonicky) nejméně 2 pracovní dny předem plánovaný den kontroly. Objednatel má právo požadovat provedení dodatečné kontroly zakrytých konstrukcí na náklady zhotovitele, pokud nebyl přizván k jejich kontrole výše uvedeným způsobem před jejich zakrytím. V případě, že se objednatel k prověření prací ve stanovené lhůtě nedostaví, ačkoliv byl k tomu řádně vyzván, je povinen hradit náklady dodatečného odкрыtí, pokud takové odкрыtí požaduje. Zjistí-li se však při dodatečném odкрыtí, že dílo vykazuje

nedostatky, nese náklady dodatečného odкрыtí zhotovitel. O prověření sepíše objednatel zápis do stavebního deníku.

- f) Zhotovitel je povinen při realizaci díla postupovat tak, aby byly minimalizovány dopady na životní prostředí. S ohledem na skutečnost, že práce budou probíhat za plného provozu, je zhotovitel povinen minimalizovat dopad veškerých prováděných prací na okolí, ať už jde o hluk, prach, vibrace a další negativní vlivy.
- g) Zhotovitel zajistí odvoz a recyklaci stavebního odpadu, příp. jeho ekologickou likvidaci, včetně příp. poplatků, a to v souladu se zák. č. 541/2020 Sb., o odpadech. Doklady o likvidaci odpadů je zhotovitel povinen předložit u přejímajícího řízení.
- h) Zhotovitel je povinen zamezit mísení recyklovaných a opětovně použitelných stavebních odpadů s jinými odpady, aby bylo zajištěno v co nejširší míře jejich opětovné použití a recyklace.
- i) S ohledem na skutečnost, že práce budou probíhat za plného provozu, je zhotovitel povinen minimalizovat dopad veškerých prováděných prací na okolí, ať už jde o hluk, prach, vibrace a další negativní vlivy.
- j) Zhotovitel odpovídá objednateli za škody způsobené neodborným výkonem své činnosti nebo opomenutím některé povinnosti.

## **Čl. VII.**

### **Práva a povinnosti**

- a. Zhotovitel podpisem této smlouvy potvrzuje, že se v plném rozsahu seznámil s rozsahem, povahou a místem díla, že jsou mu známy veškeré technické, kvalitativní a jiné podmínky nezbytné k realizaci díla, že disponuje takovými kapacitami a odbornými znalostmi, které jsou k provedení díla nezbytné.
- b. Zhotovitel je povinen provést dílo řádně a včas s vynaložením odborné péče.
- c. Zhotovitel je povinen při realizaci díla dodržovat příslušná ustanovení právních a ostatních předpisů a norem, které se týkají nejen jeho odborných činností stavebních a montážně technologických, ale i zajišťování požadavků bezpečnosti a ochrany zdraví při provádění těchto činností. Prostor stavby je pro realizaci díla předán zhotoviteli, který odpovídá za dodržování BOZP a PO. Po dokončení opravy bude předložen stavební deník, příslušné revizní zprávy či jiné dokumenty zaručující bezpečné a spolehlivé provozování dokončeného díla.
- d. Zhotovitel je povinen zajistit, aby jeho pracovníci, kteří se s jeho vědomím a v souvislosti s prováděním díla zdržují na staveništi, dodržovali obecně-závazné právní a ostatní předpisy k zajištění BOZP a PO a k předcházení vzniku jakýchkoliv škod na zdraví a majetku. Zhotovitel je rovněž povinen zabezpečit jejich vybavení ochrannými pomůckami. Zhotovitel se zavazuje proškolit pracovníky s předpisy k zajištění BOZP a PO a sepsat o tom zápis.
- e. **Objednatel poskytne zhotoviteli po dobu realizace díla zdroj vody, el. energie.**
- f. Zhotovitel se zavazuje udržovat na předaném staveništi pořádek a čistotu, je povinen odstraňovat odpady a nečistoty vzniklé jeho činností. Pokud dojde činností zhotovitele ke znečištění přilehlých komunikací, zavazuje se zhotovitel, že je vyčistí na vlastní náklady.

## **Čl. VIII.**

### **Staveniště**

- a) Objednatel předá zhotoviteli staveniště prosté práv a nároků třetích osob ke dni zahájení prací (termín zahájení stavebních prací 01/2024). O předání a převzetí staveniště bude sepsán protokol podepsaný oběma smluvními stranami. Den, kdy dojde k protokolárnímu

předání a převzetí staveniště, je považován za den zahájení stavebních prací. Nejpozději do 5 pracovních dnů od převzetí staveniště je zhotovitel povinen osadit podružná měřidla energií, sepsat o osazení podružných měřidel s objednavatelem písemný záznam a provést záznam do stavebního deníku. Záznam musí obsahovat výrobní čísla měřidel a počáteční stav.

- b) Převzetím staveniště k provedení díla nese zhotovitel nebezpečí všech škod, které vzniknou v důsledku provádění díla objednateli nebo třetím osobám.
- c) Zhotovitel prohlašuje, že je dobře seznámen se staveništěm i riziky na něm a že je mu znám rozsah prací a dodávek, které jsou předmětem této smlouvy. Objednatel není povinen hradit náklady vzniklé z neznalosti staveniště, nebo z jakéhokoliv omylu ze strany zhotovitele.
- d) Zhotovitel se zavazuje řádně označit staveniště v souladu s obecně platnými právními předpisy.
- e) Přístup na staveniště je zajištěn po veřejných a areálových přístupových komunikacích.
- f) Zhotovitel vybuduje v souladu s PD potřebné zařízení staveniště nezbytné pro provedení díla. Po dokončení díla provede jeho likvidaci a veškeré plochy dotčené zařízením staveniště uvede do původního stavu.
- g) Zhotovitel je povinen na své náklady udržovat na převzatém staveništi pořádek a čistotu a je povinen bezodkladně odstraňovat odpady a nečistoty vzniklé jeho pracemi, to znamená každodenní odvoz suti a demontovaného zařízení (a hrubý úklid) a s ním spojeného materiálu, aby nedocházelo k jeho skladování a následnému hromadění v prostorách objednatele včetně poplatků za uložení vybouraných hmot na povolenou skládku (u oprávněných příjemců). Tato povinnost se vztahuje i na přístupové cesty a veřejné komunikace.
- h) Zhotovitel je povinen zabránit vniknutí nepovolaných osob na staveniště a učinit maximum opatření proti krádežím materiálu a poškozování již provedených částí díla. Zhotovitel zajistí v případě potřeby na svůj náklad oplocení, osvětlení a jiné vhodné zabezpečení staveniště. Dále zhotovitel v plném rozsahu odpovídá za škody na majetku vzniklé nesprávným nebo nedostatečným zabezpečením staveniště.
- i) Zhotovitel je povinen zajistit, aby jeho pracovníci, kteří se s jeho vědomím a v souvislosti s prováděním díla zdržují na staveništi, dodržovali obecně-závazné právní a ostatní předpisy k zajištění BOZP a PO a k předcházení vzniku jakýchkoliv škod na zdraví a majetku. Zhotovitel je rovněž povinen zabezpečit jejich vybavení ochrannými pomůckami. Zhotovitel se zavazuje proškolit pracovníky s předpisy k zajištění BOZP a PO a sepsat o tom zápis.
- j) Zhotovitel je povinen nejpozději do 7 dnů po předání a převzetí díla vyklidit staveniště a veškeré plochy dotčené zařízením staveniště uvést do původního stavu.
- k) Zhotovitel je povinen dodržovat provozní řád areálu KŘPB Brno, Kounicova 687/24.

## **Čl. IX.**

### **Stavební deník**

Zhotovitel je povinen ode dne zahájení prací vést stavební deník v rozsahu přílohy č. 16 k vyhlášce č. 499/2006 Sb., ve znění vyhlášky č. 62/2013 Sb. k průkazu postupu a rozsahu denních prací a zkoušek (v originálu se dvěma průpisy) a na požádání jej poskytnout objednateli, který je oprávněn činit do něj zápisy, a to zejména:

- údaje o časovém průběhu prací,
- záznamy o přerušení nebo zastavení práce,
- veškeré odchylky od této smlouvy,

- zápis o provedení osazení podružných měřidel a minimálně 1x týdně provést zápis stavů podružných měřidel.
- jako příloha stavebního deníku bude zpracován harmonogram prací, který bude průběžně aktualizován.

## **Čl. X.**

### **Kontrolní dny**

Kontrolní dny budou probíhat jednou týdně v dohodnutém termínu. Objednatel je oprávněn dle svého uvážení svolávat i mimořádné kontrolní dny. Stavbyvedoucí je povinen se těchto kontrolních dnů zúčastnit a zaujímat stanoviska k řešeným problémům.

## **Čl. XI.**

### **Předání a převzetí díla**

- a) Zhotovitel je povinen písemně nebo e-mailem oznámit objednateli nejpozději 10 dnů předem, kdy bude dílo připraveno k odevzdání. Připravenost k odevzdání díla musí být v takovém časovém předstihu, ve které zhotovitel odstraní zjištěné vady a nedodělky, předá veškeré doklady této smlouvy, aby mohl sepsat protokol o předání a převzetí díla bez vad a nedodělků nejpozději v termínu dokončení díla. Objednatel je povinen nejpozději do 3 dnů od termínu oznámeného zhotovitelem zahájit přejímací řízení a řádně v něm pokračovat. Termín zahájení přejímacího řízení oznámí objednatel zhotoviteli písemně nebo e-mailem, popř. zápisem do stavebního deníku. Dnem podepsání protokolu o předání a převzetí díla oběma smluvními stranami v souladu se smlouvou, je dílo považováno za převzaté objednatelem.
- b) Objednatel má právo nezahájit přejímací řízení díla, pokud vykazuje zjevné vady a nedodělky. U drobných vad, které nebrání tomu, aby dílo sloužilo svému účelu, se objednatel se zhotovitelem písemně dohodne na způsobu a termínu jejich odstranění. Nebude-li tento termín dohodnut, platí, že vady budou odstraněny do 5 dnů ode dne předání a převzetí díla. V ostatních případech se bude postupovat v souladu s Občanským zákoníkem.
- c) O průběhu přejímacího řízení pořídí zhotovitel protokol o předání a převzetí díla. Dílo je považováno za dokončené, pokud jsou řádně dokončené veškeré práce a dodávky pro úplné dokončení stavebních prací, uvedených v této smlouvě, bez vad a nedodělků a zhotovitel předal objednateli doklady uvedené v této smlouvě. Dnem podepsání protokolu o předání a převzetí díla oprávněnými zástupci ve věcech technických obou smluvních stran v souladu se smlouvou, je dílo považováno za převzaté objednatelem.
- d) Objednatel má právo nezahájit přejímací řízení díla, pokud vykazuje zjevné vady a nedodělky. U drobných vad, které nebrání tomu, aby dílo sloužilo svému účelu, objednatel postupuje v souladu s Občanským zákoníkem.
- e) Zhotovitel je povinen předložit u přejímacího řízení zejména:
  - zápisy a osvědčení o provedených zkouškách použitých materiálů, výrobků a zařízení (certifikáty, atesty, osvědčení o jakosti a kompletnosti výrobků a zařízení),
  - potvrzené záruční listy, případné návody k obsluze,
  - doklad o uložení a likvidaci vybouraných hmot na předepsanou skládku u oprávněných příjemců,
  - potřebné revize, předání všech dokladů vztahující se k požární bezpečnosti (např. doklady potvrzující třídu reakce na oheň, příp. další doklady vyžádané objednatelem,
  - průběžnou fotodokumentaci (v elektronické podobě na CD),



- stavební deník (originál),
- písemný adresný seznam dokladů předávaných při převímajícím řízení objednateli,
- seznam dodavatelů technologií s uvedenou kontaktní osobou, datem uvedení technologie do provozu, plán a návrh smluv záručních prohlídek dodaných zařízení,
- dokumentace skutečného provedení díla v listinné podobě ve dvojm vyhotovení a jedenkrát v digitální podobě na CD. Digitální podoba dokumentace skutečného provedení díla bude zpracována v rozsahu dle vyhlášky č. 499/2006 Sb. o dokumentaci staveb, v platném znění, ve formátech:

Výkresová část (CAD): může být dodána variantně ve formátech vektorové CAD grafiky DGN (Bentley Micro Station), DWG (AutoCAD Graphics Autodesk) a veškeré výkresy nutno dodat také v rastrovém formátu PDF,

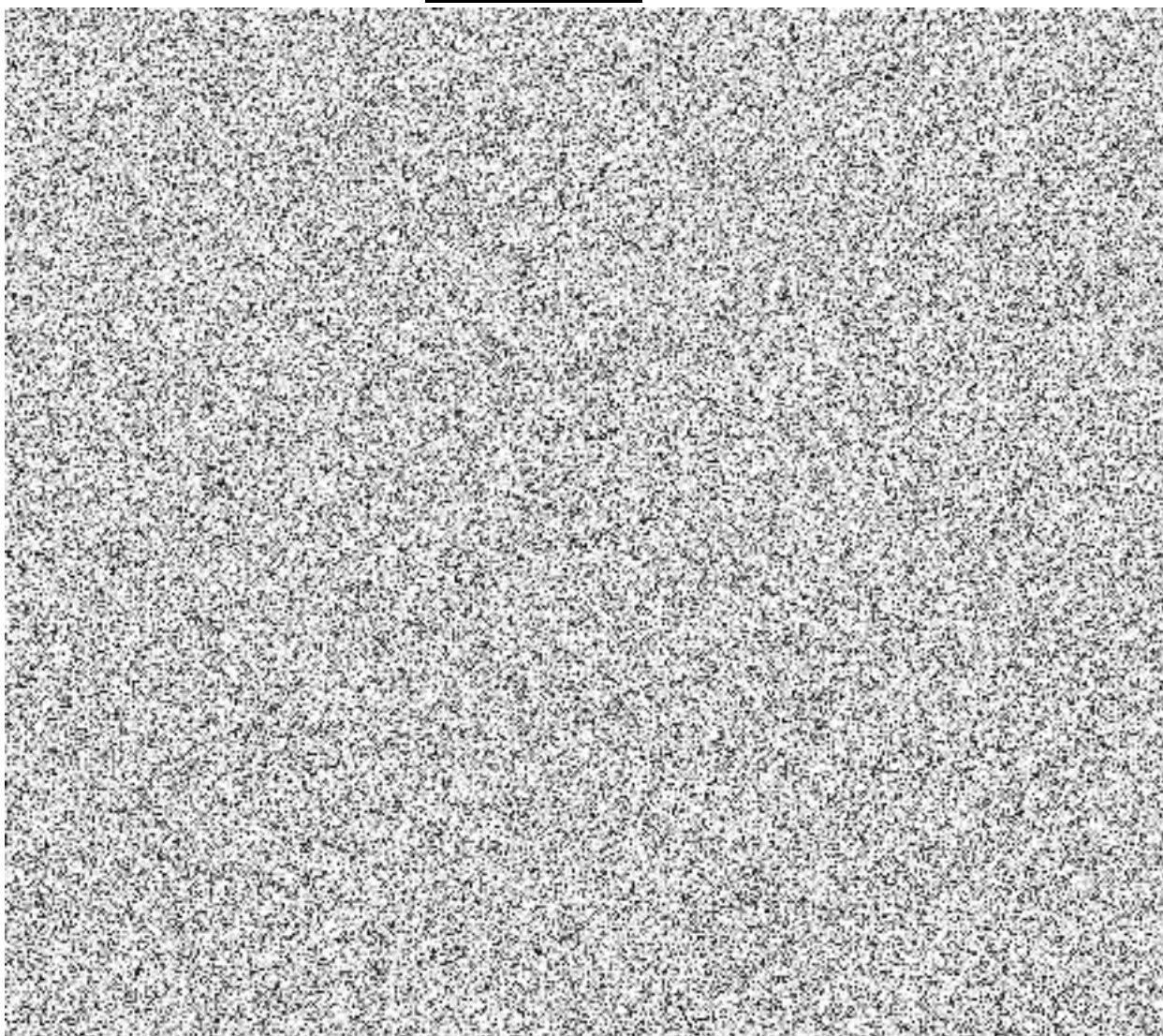
Technická zpráva: dodat ve formátech DOC (Microsoft Word) a PDF (Adobe Acrobat.

**Bez těchto dokladů nelze považovat dílo za dokončené a schopné předání.**

### Čl. XIII.

#### Sankce a pokuty

1.



2.

#### **ČI. XIV.**

##### **Odstoupení od smlouvy**

1. Od smlouvy lze odstoupit, pokud dojde k podstatnému porušení smluvních vztahů a pokud tento úmysl oznámí oprávněná strana druhé straně do 30 dnů od vzniku podstatného porušení povinností.
2. Podstatným porušením smlouvy se rozumí, jestliže strana porušující smlouvu věděla nebo mohla vědět, že druhá strana při takovém porušení nebude mít zájem na takovém plnění smlouvy.
3. **Za podstatné porušení smlouvy se považuje:**
  - a) prodlení zhotovitele s předáním díla déle než 30 dní a objednatel se přitom na tomto prodlení nijak nepodílel,
  - b) objednatel nesplní své finanční závazky vůči zhotoviteli a nebude schopen poskytnout takové záruky, že je splní v náhradním termínu,
  - c) nezahájí-li zhotovitel plnění předmětu díla, resp. nepřevzme staveniště ani do 20 dní po sjednaném termínu zahájení díla,
  - d) pokud zhotovitel bezdůvodně přeruší práce na dobu delší než 30 dní,
  - e) jestliže objednatel neposkytne nutné protiplnění a tím způsobí zhotovitelovu neschopnost provést určitý úkon. Odstoupení je však přípustné teprve tehdy, když zhotovitel dohodl s objednatelem písemně novou přiměřenou lhůtu ke splnění závazku a ta neúspěšně uplynula. Objednatel uhradí zhotoviteli prokazatelně vynaložené náklady vzniklé odstoupením od smlouvy,
  - f) nesplnění kvalitativních a kvantitativních požadavků objednatele,
  - g) objednatel může také odstoupit od smlouvy v případě, jestliže zhotovitel provádí dílo s nedostatečnou odbornou péčí, v rozporu s touto smlouvou, pokyny objednatele, používá materiály v kvalitě, která neodpovídá účelu stanovenému ve smlouvě a pokud vlastnosti deklarované v dokladech neodpovídají skutečným vlastnostem dodaných materiálů,
  - h) pokud se zhotovitel stane nespolehlivým plátcem DPH dle zákona č. 235/2004 Sb.
  - i) zjištění, že zhotovitel podléhá mezinárodním sankcím ekonomického nebo individuálního charakteru přijatých Evropskou unií vůči Rusku a Bělorusku v souvislosti s ruskou agresí na území Ukrajiny.

#### **ČI. XV.**

##### **Odpovědnost za vady, záruky**

1. Zhotovitel odpovídá za škodu způsobenou vadným plněním ze smlouvy v rozsahu stanoveném českým právním řádem.
2. Záruční lhůta na stavební a montážní práce činí 60 měsíců ode dne předání díla zhotovitelem a převzetí díla objednatelem. Záruční doba na zařízení a dodávky bude poskytnuta v délce určené výrobcem, minimálně v délce 24 měsíců.
3. Podmínkou záruky je užívání díla k určenému účelu předpokládaným projektem a jeho běžná údržba.
4. Objednatel má právo upozornit zhotovitele na vady díla, které se vyskytnou v záruční době.
5. Objednatel je povinen vady písemně reklamovat u zhotovitele bez zbytečného odkladu po jejich zjištění. V reklamaci musí být vady popsány a uvedeno, jak se projevují, případně požadovaný termín k jejich odstranění. Dále v reklamaci může objednatel uvést své požadavky, jakým způsobem požaduje vadu odstranit.
6. Zhotovitel je povinen nejpozději do 5 dnů po obdržení reklamace písemně oznámit objednateli, zda reklamaci uznává, jakou lhůtu navrhuje k odstranění vad, nebo z jakých

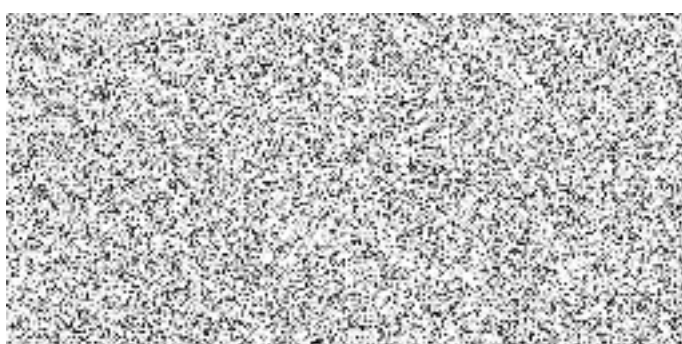
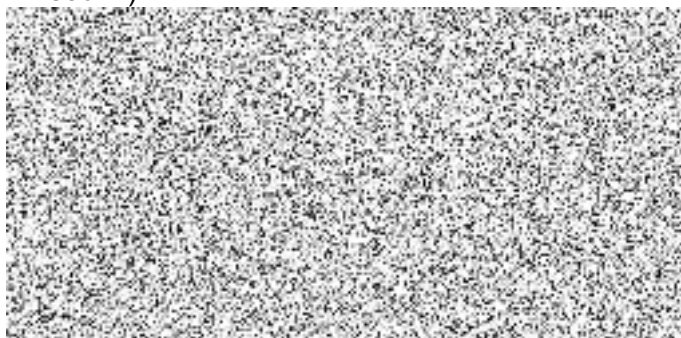
důvodů reklamaci neuznává, pokud se smluvní strany nedohodnou jinak. Pokud tak neučiní, má se za to, že reklamaci objednavatele uznává a vady odstraní v termínu do 10 dní od obdržení reklamace, nebo v termínech požadovaných objednatelem v reklamaci. Po odstranění vad vyzve písemně objednatele k provedení přejímky odstraněných vad.

7. Nenastoupí-li zhotovitel k odstranění reklamované vady ani do 10 dní po obdržení reklamace objednatele, je objednatel oprávněn pověřit odstraněním vady jinou specializovanou firmu. Veškeré takto vzniklé náklady uhradí objednateli zhotovitel, přičemž není zbaven sankcí v souladu s touto smlouvou od odstranění reklamované vady.
8. V případě havárií a závažných poruch zařízení nastoupí zhotovitel k odstranění vady nejpozději do 4 hodin po nahlášení závady a odstraní ji do 24 hodin.

## Čl. XVI.

### Závěrečná ustanovení

1. Tato smlouva o dílo nabývá platnosti dnem podpisu smlouvy smluvními stranami a účinnosti uveřejněním v registru smluv.
2. Tuto smlouvu lze upřesnit nebo změnit pouze písemným dodatkem odsouhlaseným oběma stranami.
3. K zániku smlouvy může dojít:
  - a) dohodou smluvních stran,
  - b) odstoupením jednou ze smluvních stran.
4. Pokud není v této smlouvě stanoveno jinak, řídí se právní vztahy z ní vyplývající příslušnými ustanoveními Občanského zákoníku.
5. Tato smlouva je vyhotovena v elektronické podobě. Smluvní strana podepisující tuto smlouvu jako druhá v pořadí je povinna prokazatelně doručit podepsaný dodatek druhé smluvní straně.
6. Každá ze smluvních stran prohlašuje, že tuto smlouvu uzavírá svobodně a vážně, že považuje obsah smlouvy za určitý a srozumitelný a že jsou ji známy veškeré skutečnosti, jež jsou pro uzavření smlouvy rozhodující.
7. Strany vyslovují souhlas se zveřejněním (případně jiným zpřístupněním) této smlouvy, jakož i dalších skutečností souvisejících se smluvním vztahem založeným touto smlouvou, a to jak v režimu zák. č. 106/1999 Sb., o svobodném přístupu k informacím, tak případně podle jiných předpisů.
8. Tato smlouva podléhá uveřejnění dle zák. č. 340/2015 Sb., o zvláštních podmínkách účinnosti některých smluv, uveřejňování těchto smluv a o registru smluv (zákon o registru smluv). K uveřejnění v registru smluv zašle smlouvu objednatel. Strany prohlašují, že smlouva neobsahuje žádné skutečnosti, které by nebylo možno poskytnout jako informace podle zák. č. 106/1999 Sb., případně jiných předpisů, zejména důvěrné údaje, utajované informace nebo obchodní tajemství, a v důsledku toho by se neuveřejňovaly podle zákona o registru smluv.
9. Tato smlouva o dílo obsahuje 11 (slovy: jedenáct) stran textu a jednu přílohu 7 (slovy: sedmi) stranách textu.








Krycí list

Název veřejné zakázky malého rozsahu: „KŘP Brno, Kounicova 24 - Oprava páteřních rozvodů vody – II. etapa“

**A. Identifikační údaje dodavatele:**

*právnícká osoba:*

Obchodní firma nebo název: Vodo – topo instalace s.r.o.
Sídlo: Kouřilkova 2734/5, Přerov
Právní forma: Společnost s ručením omezeným


Bankovní spojení:  číslo účtu: 


**B. Nabídková cena (nejvýše přípustná):**

C. Předmět VZ:	Cena celkem bez DPH v Kč*
„KŘP Brno, Kounicova 24 - Oprava páteřních rozvodů vody – II. etapa“	1 578 699,25,-

\*uplatnění režimu přenesené daňové povinnosti

Cenová nabídka předložená dodavatelem nesmí být zaokrouhlena – bude dodržen výpočet na dvě desetinná místa.

Cena musí být uvedena včetně dopravy a veškerých souvisejících nákladů na splnění veřejné zakázky.

**C. Záruční lhůta:**

	Zadavatelem požadovaná minimální délka záruční doby:	Dodavatelem nabídnutá délka záruční doby:
Stavební a montážní práce	minimálně 60 měsíců od předání díla	60 měsíců od předání díla

**Prohlášení dodavatele:**

Dodavatel prohlašuje, že předmět plnění dodá v souladu se všemi podmínkami, které jsou uvedeny v této výzvě, předmět plnění dodá dle specifikace a souhlasí s obchodními podmínkami pro návrh smlouvy.



datum

razítko



## Položkový rozpočet

Zakázka: **Budova KŘP Brno, Kounicova 24 - Oprava páteřních rozvodů vody - II.etapa**

Místo **Brno, Kounicova 24**

Objednatel: **Krajské ředitelství policie Jihomoravského kraje**



**Kounicova 687/24**

**60200 Brno-Veveří**

Zhotovitel: **Vodo – topo instalace s.r.o.**

IČ:



**Kouřilkova 2739/5, 750 02 Přerov**

DIČ:

Rozpis ceny

Celkem

HSV			7 211,39
PSV			1 441 487,86
MON			0,00
Vedlejší náklady			130 000,00
Ostatní náklady			0,00
<b>Celkem</b>			<b>1 578 699,25</b>

Rekapitulace daní

Základ pro sníženou DPH	<b>15</b> %	<b>0,00 CZK</b>
Základ pro základní DPH	<b>21</b> %	<b>1 578 699,25 CZK</b>

**Cena celkem bez DPH**

**1578699,25 CZK**

v \_\_\_\_\_ dne **14.12.2023**

\_\_\_\_\_  
Za zhotovitele

\_\_\_\_\_  
Za objednatele

**Krycí list**

Název veřejné zakázky malého rozsahu: „KŘP Brno, Kounicova 24 - Oprava páteřních rozvodů vody – II. etapa“

**A. Identifikační údaje dodavatele:**

*právnícká osoba:*

Obchodní firma nebo název: Vodo – topo instalace s.r.o.
Sídlo: Kouřilíkova 2734/5, Přerov
Právní forma: Společnost s ručením omezeným
Bankovní spojení:                      číslo účtu:

**B. Nabídková cena (nejvýše přípustná):**

C. Předmět VZ:	Cena celkem bez DPH v Kč*
„KŘP Brno, Kounicova 24 - Oprava páteřních rozvodů vody – II. etapa“	1 578 699,25,-

\*uplatnění režimu přenesené daňové povinnosti

Cenová nabídka předložená dodavatelem nesmí být zaokrouhlena – bude dodržen výpočet na dvě desetinná místa.

Cena musí být uvedena včetně dopravy a veškerých souvisejících nákladů na splnění veřejné zakázky.

**C. Záruční lhůta:**

	Zadavatelem požadovaná minimální délka záruční doby:	Dodavatelem nabídnutá délka záruční doby:
Stavební a montážní práce	minimálně 60 měsíců od předání díla	60 měsíců od předání díla

**Prohlášení dodavatele:**

Dodavatel prohlašuje, že předmět plnění dodá v souladu se všemi podmínkami, které jsou uvedeny v této výzvě, předmět plnění dodá dle specifikace a souhlasí s obchodními podmínkami pro návrh smlouvy.

\_\_\_\_\_

datum

razítko



## Položkový rozpočet

Zakázka: **Budova KŘP Brno, Kounicova 24 - Oprava páteřních rozvodů vody - II.etapa**

Místo **Brno, Kounicova 24**

Objednatel: **Krajské ředitelství policie Jihomoravského kraje**  
**Kounicova 687/24**  
**60200 Brno-Veverí**

IČ:   
 DIČ: 

Zhotovitel: **Vodo – topo instalace s.r.o.**  
**Kouřilkova 2739/5, 750 02 Přerov**

IČ:   
 DIČ: 

Rozpis ceny	Celkem
HSV	7 211,39
PSV	1 441 487,86
MON	0,00
Vedlejší náklady	130 000,00
Ostatní náklady	0,00
<b>Celkem</b>	<b>1 578 699,25</b>

### Rekapitulace daní

Základ pro sníženou DPH	15 %	0,00 CZK
Základ pro základní DPH	21 %	1 578 699,25 CZK

**Cena celkem bez DPH** **1578699,25 CZK**

v \_\_\_\_\_ dne **14.12.2023**

\_\_\_\_\_  
 Za zhotovitele

\_\_\_\_\_  
 Za objednatele

## Rekapitulace dílů

Číslo	Název	Typ dílu			Celkem
97	Prorážení otvorů	HSV			7 211,39
721	Vnitřní kanalizace	PSV			2 564,44
722	Vnitřní vodovod	PSV			1 384 539,88
732	Strojovny	PSV			54 383,54
VN	Vedlejší náklady	VN			130 000,00
Cena celkem					1 578 699,25



### Položkový rozpočet

<b>S:</b>	Budova KŘP Brno, Kounicova 24 - Oprava páteřních rozvodů vody - II.etapa
<b>O:</b>	Brno, Kounicova 24

P.č.	Číslo položky	Název položky	MJ	množství	cena / MJ	Celkem	hmotnost / MJ	hmotnost celk.(t)	dem. hmotnost / MJ	dem. hmotnost celk.(t)
<b>Díl:</b>	<b>97</b>	<b>Prorážení otvorů</b>				<b>7 211,39</b>		<b>0</b>		<b>0,01963</b>
	1 970051100R00	Vrtání jádrové do ŽB do D 100 mm	m	1,00000	2 900,00	2 900,00	0	0	0,01963	0,01963
	2 979082111R00	Vnitrostaveništní doprava suti do 10 m	t	0,01963	383,50	7,53	0	0	0	0
	3 979082121R00	Příplatek k vnitrost. dopravě suti za dalších 5 m	t	100,00000	42,70	4 270,00	0	0	0	0
	4 979990108R00	Poplatek za uložení suti - železobeton, skupina odpadu 170101	t	0,01963	1 725,00	33,86	0	0	0	0
<b>Díl:</b>	<b>721</b>	<b>Vnitřní kanalizace</b>				<b>2 564,44</b>		<b>0,00295</b>		<b>0,01912</b>
	5 721223420RT2	Vpusť podlahová se zápachovou uzávěrkou HL 300, mřížka nerez, izolační souprava bez fólie	kus	1,00000	1 303,90	1 303,90	0,00105	0,00105	0	0
	6 721176105R00	Potrubí HT připojovací, D 110 x 2,7 mm	m	1,00000	616,70	616,70	0,00152	0,00152	0	0
	7 998721101R00	Přesun hmot pro vnitřní kanalizaci, výšky do 6 m	t	0,03824	452,10	17,29	0	0	0	0
	8 721140802R00	Demontáž potrubí litinového do DN 100 mm	m	1,00000	92,00	92,00	0	0	0,01492	0,01492
	9 721220802R00	Demontáž zápachové uzávěrky, DN 100 mm	kus	1,00000	99,00	99,00	0	0	0,0042	0,0042
	10 721290821R00	Přesun vybouraných hmot, vnitřní kanalizace, v objektech výšky do 6 m	t	0,00333	1 124,80	3,75	0	0	0	0
	11 721140935R00	Provedení opravy vnitřní kanalizace, potrubí litinové, přechod z plastových trub na litinu, DN 100 mm	kus	1,00000	431,80	431,80	0,00038	0,00038	0	0
<b>Díl:</b>	<b>722</b>	<b>Vnitřní vodovod</b>				<b>1 384 539,88</b>		<b>3,66292</b>		<b>5,67797</b>
	12 722132118R00	Potrubí ocelové vně i uvnitř pozinkované s lisov., spoji 54 x 1,5 mm	m	16,00000	738,70	11 819,20	0,00247	0,03952	0	0
	13 722181212RW8	Izolace návleková tl. stěny 9 mm, vnitřní průměr 54 mm	m	16,00000	55,00	880,00	0,00013	0,00208	0	0
	14 722132120R00	Potrubí ocelové vně i uvnitř pozinkované s lisov., spoji 89 x 2,0 mm	m	37,00000	2 422,80	89 643,60	0,00552	0,20424	0	0
	15 722181213RY7	Izolace návleková tl. stěny 13 mm, vnitřní průměr 89 mm	m	37,00000	85,10	3 148,70	0,00025	0,00925	0	0
	16 722259991R00	Tlaková zkouška nástěnného požárního hydrantu	kus	2,00000	131,30	262,60	0	0	0	0
	17 722259994R00	Revize nástěnného požárního hydrantu	kus	2,00000	1 200,00	2 400,00	0	0	0	0
	18 722259995R00	Vystavení revizní zprávy - nástěnný požární hydrant	kus	2,00000	119,40	238,80	0	0	0	0

19	722254116RT1	Skříň hydrantová s výzbrojí C 52, hydrantová skříň ocelová C52 s nátěrem
20	722254110R00	Demontáž hydrantových skříní
21	722178711R00	Potrubí vícevrstvé vodovodní, polyfuzně svažené, D 20 x 2,8 mm
22	722178712R00	Potrubí vícevrstvé vodovodní, polyfuzně svažené, D 25 x 3,5 mm
23	722178713R00	Potrubí vícevrstvé vodovodní, polyfuzně svažené, D 32 x 4,4 mm
24	722178714R00	Potrubí vícevrstvé vodovodní, polyfuzně svažené, D 40 x 5,5 mm
25	722178715R00	Potrubí vícevrstvé vodovodní, polyfuzně svažené, D 50 x 6,9 mm
26	722178716R00	Potrubí vícevrstvé vodovodní, polyfuzně svažené, D 63 x 8,6 mm
27	722178718R00	Potrubí vícevrstvé vodovodní, polyfuzně svažené, D 90 x 10,1 mm
28	631547013R	Pouzdro potrubní izolační 22/20 mm, kamenná vlna s polepem Al fólií vyztuženou skleněnou mřížkou
29	631547014R	Pouzdro potrubní izolační 28/20 mm, kamenná vlna s polepem Al fólií vyztuženou skleněnou mřížkou
30	631547015R	Pouzdro potrubní izolační 35/20 mm, kamenná vlna s polepem Al fólií vyztuženou skleněnou mřížkou
31	631547016R	Pouzdro potrubní izolační 42/20 mm, kamenná vlna s polepem Al fólií vyztuženou skleněnou mřížkou
32	631547018R	Pouzdro potrubní izolační 54/20 mm, kamenná vlna s polepem Al fólií vyztuženou skleněnou mřížkou
33	631547020R	Pouzdro potrubní izolační 64/20 mm, kamenná vlna s polepem Al fólií vyztuženou skleněnou mřížkou
34	631547123R	Pouzdro potrubní izolační 89/30 mm, kamenná vlna s polepem Al fólií vyztuženou skleněnou mřížkou
35	631547113R	Pouzdro potrubní izolační 22/30 mm, kamenná vlna s polepem Al fólií vyztuženou skleněnou mřížkou
36	631547114R	Pouzdro potrubní izolační 28/30 mm, kamenná vlna s polepem Al fólií vyztuženou skleněnou mřížkou
37	631547215R	Pouzdro potrubní izolační 35/40 mm, kamenná vlna s polepem Al fólií vyztuženou skleněnou mřížkou
38	631547216R	Pouzdro potrubní izolační 42/40 mm, kamenná vlna s polepem Al fólií vyztuženou skleněnou mřížkou
39	631547318R	Pouzdro potrubní izolační 54/50 mm, kamenná vlna s polepem Al fólií vyztuženou skleněnou mřížkou

soubor	2,00000	6 644,10	13 288,20	0,02882	0,05764	0	0
soubor	2,00000	142,20	284,40	0	0	0	0
m	109,00000	193,10	21 047,90	0,00043	0,04687	0	0
m	84,00000	243,20	20 428,80	0,00053	0,04452	0	0
m	135,00000	336,30	45 400,50	0,00073	0,09855	0	0
m	86,00000	514,70	44 264,20	0,00102	0,08772	0	0
m	123,00000	670,80	82 508,40	0,00138	0,16974	0	0
m	113,00000	978,00	110 514,00	0,0021	0,2373	0	0
m	172,00000	1 698,30	292 107,60	0,0035	0,602	0	0
m	37,00000	98,90	3 659,30	7E-05	0,00259	0	0
m	28,00000	108,10	3 026,80	9E-05	0,00252	0	0
m	20,00000	125,50	2 510,00	0,00011	0,0022	0	0
m	42,00000	131,30	5 514,60	0,00013	0,00546	0	0
m	34,00000	153,40	5 215,60	0,00018	0,00612	0	0
m	49,00000	166,10	8 138,90	0,00022	0,01078	0	0
m	167,00000	220,20	36 773,40	0,00065	0,10855	0	0
m	72,00000	123,00	8 856,00	0,00029	0,02088	0	0
m	56,00000	142,90	8 002,40	0,00031	0,01736	0	0
m	115,00000	193,70	22 275,50	0,00067	0,07705	0	0
m	44,00000	202,80	8 923,20	0,00074	0,03256	0	0
m	107,00000	266,00	28 462,00	0,00117	0,12519	0	0

40	631547420R	Pouzdro potrubní izolační 64/60 mm, kamenná vlna s polepem Al fólií vyztuženou skleněnou mřížkou	m	64,00000
41	631547623R	Pouzdro potrubní izolační 89/80 mm, kamenná vlna s polepem Al fólií vyztuženou skleněnou mřížkou	m	87,00000
42	R01	Žlab podpůrný vč závěsů potrubí d20-d90	m	775,00000
43	722215218R00	Šoupátko vodovodní přírubové, DN 80 mm s navařením přírub	kus	2,00000
44	722215318R00	Filtr vodovodní přírubový, DN 80 mm s navařením přírub	kus	1,00000
45	722215418R00	Klapka vodovodní, zpětná, přírubová, DN 80 mm s navařením přírub	kus	1,00000
46	R02	Potrubní oddělovač BA DN 50 mm , riz. třída 4, 10 bar	kus	1,00000
47	722237128R00	Kohout vodovodní, kulový, 2x vnitřní závit, DN 80 mm	kus	10,00000
48	722237126R00	Kohout vodovodní, kulový, 2x vnitřní závit, DN 50 mm	kus	11,00000
49	722237125R00	Kohout vodovodní, kulový, 2x vnitřní závit, DN 40 mm	kus	6,00000
50	722237124R00	Kohout vodovodní, kulový, 2x vnitřní závit, DN 32 mm	kus	37,00000
51	722237123R00	Kohout vodovodní, kulový, 2x vnitřní závit, DN 25 mm	kus	19,00000
52	722237122R00	Kohout vodovodní, kulový, 2x vnitřní závit, DN 20 mm	kus	6,00000
53	722237121R00	Kohout vodovodní, kulový, 2x vnitřní závit, DN 15 mm	kus	10,00000
54	722241111R00	Kohouty plnicí a vypouštěcí DN 15	kus	75,00000
55	722235525R00	Filtr, vodovodní, vnitřní-vnitřní závit, DN 40 mm	kus	2,00000
56	722290229R00	Zkouška tlaku potrubí závitového DN 100 mm	m	254,00000
57	722290226R00	Zkouška tlaku potrubí závitového DN 50 mm	m	671,00000
58	722290234R00	Proplach a dezinfekce vodovod.potrubí DN 80	m	925,00000
59	998722102R00	Přesun hmot pro vnitřní vodovod, výšky do 12 m	t	3,80764
60	722130804R00	Demontáž potrubí ocelových závitových DN 80	m	236,00000
61	722130803R00	Demontáž potrubí ocelových závitových DN 50	m	165,00000
62	722130802R00	Demontáž potrubí ocelových závitových DN 40	m	227,00000
63	722130801R00	Demontáž potrubí ocelových závitových DN 25	m	236,00000
64	722170807R00	Demontáž rozvodů vody z plastů do D 110 mm	m	330,00000
65	722170804R00	Demontáž rozvodů vody z plastů do D 63 mm	m	90,00000
66	722170801R00	Demontáž rozvodů vody z plastů do D 32 mm	m	90,00000

317,50	20 320,00	0,00175	0,112	0	0
524,00	45 588,00	0,00315	0,27405	0	0
96,20	74 555,00	0,0008	0,62	0	0
6 430,50	12 861,00	0,03612	0,07224	0	0
4 852,80	4 852,80	0,03112	0,03112	0	0
6 106,20	6 106,20	0,02192	0,02192	0	0
22 611,80	22 611,80	0,0014	0,0014	0	0
6 931,40	69 314,00	0,00443	0,0443	0	0
3 141,10	34 552,10	0,00163	0,01793	0	0
2 165,40	12 992,40	0,00104	0,00624	0	0
1 339,30	49 554,10	0,00068	0,02516	0	0
929,40	17 658,60	0,00048	0,00912	0	0
658,90	3 953,40	0,00031	0,00186	0	0
518,60	5 186,00	0,00018	0,0018	0	0
218,70	16 402,50	0,00013	0,00975	0	0
948,40	1 896,80	0,0008	0,0016	0	0
6,00	1 524,00	0,00034	0,08636	0	0
5,00	3 355,00	0,00018	0,12078	0	0
9,00	8 325,00	1E-05	0,00925	0	0
419,70	1 598,07	0	0	0	0
46,40	10 950,40	0	0	0,00959	2,26324
44,30	7 309,50	0	0	0,0067	1,1055
40,00	9 080,00	0	0	0,00497	1,12819
36,20	8 543,20	0	0	0,00213	0,50268
31,60	10 428,00	0	0	0,00032	0,1056
25,20	2 268,00	0	0	0,00029	0,0261
21,40	1 926,00	0	0	0,00028	0,0252

67	722131931R00	Oprava a propojení dosavadního závitového potrubí DN 15 mm	kus	8,00000	167,20	1 337,60	0,0007	0,0056	0	0
68	722131932R00	Oprava a propojení dosavadního závitového potrubí DN 20 mm	kus	6,00000	189,20	1 135,20	0,0008	0,0048	0	0
69	722131933R00	Oprava a propojení dosavadního závitového potrubí DN 25 mm	kus	19,00000	219,00	4 161,00	0,00099	0,01881	0	0
70	722131934R00	Oprava a propojení dosavadního závitového potrubí DN 32 mm	kus	40,00000	270,00	10 800,00	0,00135	0,054	0	0
71	722131935R00	Oprava a propojení dosavadního závitového potrubí DN 40 mm	kus	7,00000	326,80	2 287,60	0,00147	0,01029	0	0
72	722131936R00	Oprava a propojení dosavadního závitového potrubí DN 50 mm	kus	6,00000	441,60	2 649,60	0,00218	0,01308	0	0
73	722131938R00	Oprava a propojení dosavadního závitového potrubí DN 80 mm	kus	12,00000	1 084,00	13 008,00	0,00641	0,07692	0	0
74	722211813R00	Demontáž armatur vodovodních se dvěma přírubami DN 80 mm	kus	8,00000	38,70	309,60	0	0	0,02826	0,22608
75	722220875R00	Demontáž armatur s dvěma závity do G 2"	kus	22,00000	12,00	264,00	0	0	0,00679	0,14938
76	722220863R00	Demontáž armatur s dvěma závity do G 6/4"	kus	100,00000	9,20	920,00	0	0	0,00146	0,146
77	722260902R00	Zpětná montáž vodoměrů přírubových DN 50 mm	kus	1,00000	187,50	187,50	0,00185	0,00185	0	0
78	722290822R00	Přesun vybouraných hmot - vodovody, H 6 - 12 m	t	5,67797	735,00	4 173,31	0	0	0	0
Díl:	732	Strojovny				54 383,54		0,02292		0,042
79	732429112R00	Montáž čerpadel oběhových spirálních, DN 40	soubor	2,00000	1 650,00	3 300,00	0,00059	0,00118	0	0
80	4261097535R	Čerpadlo elektronicky řízené 40/7, PN 10	kus	2,00000	25 371,10	50 742,20	0,0108	0,0216	0	0
81	998732102R00	Přesun hmot pro strojovny, výšky do 12 m	t	0,02299	1 223,80	28,14	0	0	0	0
82	732420812R00	Demontáž čerpadel oběhových spirálních DN 40	kus	2,00000	130,90	261,80	7E-05	0,00014	0,021	0,042
83	732890802R00	Přemístění vybouraných hmot - strojovny, H 6 -12 m	t	0,04200	1 223,80	51,40	0	0	0	0
Díl:	VN	Vedlejší náklady				130 000,00		0		0
84	005231010R	Revize	Soubor	1,00000	5 000,00	5 000,00	0	0	0	0
85	005124010R	Koordinační činnost	Soubor	1,00000	120 000,00	120 000,00	0	0	0	0
86	005231020R	Vyregulování systému	Soubor	1,00000	5 000,00	5 000,00	0	0	0	0

**Celkem**

**1 578 699,25**

Poznámky uchazeče k zadání

