

# SMLOUVA O SDRUŽENÝCH SLUŽBÁCH DODÁVKY ELEKTŘINY

č.: 8102400143

(dále jen „Smlouva“)

kteřou dnešního dne, měsíce a roku ve smyslu ustanovení § 1746 odst. 2 zákona č. 89/2012 Sb., občanský zákoník, v platném znění (dále jen „NOZ“) a ustanovení § 50 odst. 2 zákona č. 458/2000 Sb., o podmínkách podnikání a o výkonu státní správy v energetických odvětvích a o změně některých zákonů, v platném znění (dále jen „energetický zákon“), uzavřely tyto

Smluvní strany:

## **Dům dětí a mládeže Praha 9**

se sídlem: Měšická 720/2, Praha, PSČ: 190 00, IČO: 67365779, DIČ:

zastoupené: Urbanec Roman, ředitel

bankovní spojení: Fio banka, a.s., č. účtu: 2200275489/2010

(dále jen „Zákazník“)

a

## **Technologie hlavního města Prahy, a.s.**

se sídlem: Dělnická 213/12, 170 00 Praha 7 IČO: 25672541, DIČ: CZ25672541

zastoupena: Lukášem Fiedlerem, ředitelem úseku Obchod a energetika

(dle pověření ze dne 15. 11. 2023)

společnost zapsaná v obchodním rejstříku vedeném Městským soudem v Praze, sp. zn. B 5402 bankovní

spojení: PPF banka a.s., číslo účtu: 2024000012/6000

(dále jen „Dodavatel“)

Zákazník a Dodavatel dále také společně jen pod označením „Smluvní strany“ nebo každý zvlášť pod označením „Smluvní strana“.

Vzhledem k tomu, že:

- A) Rada hl. m. Prahy dne 04.09.2023 usnesením č. 1824 souhlasila se záměrem Dodavatele zajistit elektrickou energii a zemní plyn pro HMP, jeho odbory a organizace, vč. veřejného osvětlení na území hl. m. Prahy v období 2024 - 2025 v rámci vertikální spolupráce dle § 11 odst. 1 zákona č. 134/2016 Sb., o zadávání veřejných zakázek, ve znění pozdějších předpisů (dále jen „ZZVZ“), resp. § 11 odst. 4 ZZVZ, a dále s uzavřením smluv o sdružených službách dodávky elektřiny a plynu mezi Dodavatelem a orgány a organizacemi hl. m. Prahy.
- B) Dodavatel je subjektem, který naplňuje podmínky uvedené v ustanovení § 11 odst. 1 ZZVZ, neboť je společností, která byla založena pro plnění úkolů, které jí byly svěřeny jediným akcionářem, hl. m. Prahou, a které představují více než 80 % celkové činnosti Dodavatele. Zákazník a Dodavatel jsou v pozici tzv. sesterského in house dle § 11 odst. 4 písm. b), neboť jsou oba přímo ovládáni hl. m. Prahou, která v nich má rovněž 100 % majetkovou účast. Podmínky uvedené v ustanovení § 11 odst. 4 ZZVZ se Dodavatel zavazuje splňovat po celou dobu trvání této Smlouvy. V případě, že Dodavatel přestane podmínky uvedené v ustanovení § 11 odst. 4 ZZVZ splňovat, je povinen tuto skutečnost neprodleně písemně sdělit Zákazníkovi, který je oprávněn z tohoto důvodu od této Smlouvy odstoupit s účinky ke dni doručení odstoupení Dodavatelem.
- C) Dodavatel musí být po celou dobu účinnosti této Smlouvy oprávněn k podnikání v energetických odvětvích na základě licence na obchod s elektřinou a plynem.

**Smluvní strany, vědomy si svých závazků v této Smlouvě obsažených a s úmyslem být touto Smlouvou vázány, dohodly se a souhlasí s následujícím zněním této Smlouvy:**

## Článek I.

### Předmět Smlouvy

- 1.1. Předmětem této Smlouvy je závazek Dodavatele za podmínek dle této Smlouvy:
- fyzicky dodávat Zákazníkovi sjednané množství elektřiny do odběrných míst Zákazníka dle Přílohy č. 1 této Smlouvy, a to v kvalitě odpovídající standardům kvality dodávek elektřiny dle příslušných předpisů a technických norem;
  - zajistit dopravu (přenos, distribuci) a související služby sjednaného množství elektřiny do odběrných míst Zákazníka dle Přílohy č. 1 této Smlouvy;
  - převzít za Zákazníka odpovědnost za odchylku vztahující se k odběrným místům Zákazníka dle Přílohy č. 1 této Smlouvy, a to dle vyhlášky č. 408/2015 Sb., o pravidlech trhu s elektřinou, v platném znění;
  - zajistit regulovaný přístup k přenosové soustavě a distribučním soustavám a zajistit systémové služby;
  - zajistit fakturaci regulovaných i neregulovaných složek ceny elektrické energie;
  - zajistit vlastním jménem a na vlastní účet související služby v elektrárenství související s dodávkou energií koncovým zákazníkům.
- 1.2. Předmětem Smlouvy je rovněž závazek Zákazníka uhradit sjednané regulované i neregulované složky ceny za dodávku elektřiny, její dopravu a související služby za podmínek uvedených v této Smlouvě.

## Článek II.

### Místo plnění

- 2.1. Dodávka elektřiny bude Dodavatelem zajištěna do všech odběrných míst Zákazníka uvedených v Příloze č. 1 této Smlouvy. V Příloze č. 1 této Smlouvy je uvedena podrobná specifikace odběrných míst Zákazníka a předpokládaného odběru elektřiny.
- 2.2. Dodávka elektřiny bude probíhat za ceny uvedené v čl. VI. této Smlouvy a bude zajištěna i do odběrných míst, která budou do seznamu odběrných míst dle Přílohy č. 1 této Smlouvy Zákazníkem zařazena v průběhu plnění předmětu Smlouvy (např. nově vzniklá odběrná místa zařazená pod režim této Smlouvy v důsledku přepisu odběrných míst z jiného subjektu), a to na základě rozhodnutí Zákazníka, které bude Zákazníkem oznámeno Dodavateli způsobem uvedeným v čl. II. odst. 2.4. této Smlouvy. Dodávka do těchto nových odběrných míst bude započata ke dni, který stanoví Zákazník.
- 2.3. V případě ukončení odběru elektřiny v některém odběrném místě, do něhož Dodavatel na základě této Smlouvy dodával elektřinu (např. zrušením tohoto odběrného místa, zejména z důvodu převodu vlastnických práv k odběrnému místu, odstranění odběrného místa, demolice, zničení živelnou pohromou apod.), bude příslušné odběrné místo ze seznamu odběrných míst Zákazníkem vyřazeno a dodávka elektřiny do tohoto odběrného místa Dodavatelem bude ukončena ke dni, který stanoví Zákazník. Zákazník oznámí Dodavateli vyřazení odběrného místa ze seznamu odběrných míst způsobem uvedeným v čl. II. odst. 2.4. této Smlouvy.
- 2.4. Veškeré změny seznamu odběrných míst budou Zákazníkem Dodavateli písemně oznámeny na e-mailovou adresu Dodavatele uvedenou v čl. X. odst. 10.3 této Smlouvy. Dodavatel je povinen obdržené oznámení Zákazníka písemně potvrdit a zaslat toto potvrzení zpět e-mailem Zákazníkovi, a to bez zbytečného odkladu poté, co obdrží od Zákazníka oznámení o změně dle čl. odst. 2.2. nebo 2.3. této Smlouvy. Dodavatel se zavazuje i pro případy změn množství odběrných míst garantovat cenu dle čl. VI. této Smlouvy. Změny v seznamu odběrných míst, resp. změny Přílohy č. 1 této Smlouvy budou prováděny po celou dobu trvání této Smlouvy, a to způsobem a za podmínek

sjednaných v této Smlouvě, bez nutnosti formalizace těchto změn formou dodatku. Aktuální podobu Přílohy č. 1, tedy počtu odběrných míst bude vést a evidovat Dodavatel.

- 2.5. Zákazník prohlašuje, že má příslušná majetkoprávní oprávnění ke všem odběrným místům, která jsou předmětem dodávky elektřiny dle této Smlouvy.

### Článek III.

#### Doba plnění

- 3.1. Dodávka elektřiny dle této Smlouvy bude započata dne **01. 01. 2024**.
- 3.2. Dodávka elektřiny dle této Smlouvy bude ukončena dne **31. 12. 2025**.

### Článek IV.

#### Dodací podmínky

- 4.1. Dodavatel se zavazuje dodávat Zákazníkovi sjednané množství elektřiny v kvalitě podle příslušných právních předpisů a technických norem. Za sjednané množství dodávek elektřiny se považuje skutečně odebrané množství dle údajů vyplývajících z měření.
- 4.2. Dodavatel se zavazuje zajistit pro Zákazníka na vlastní jméno a na vlastní účet dopravu elektřiny a související služby do jednotlivých odběrných míst Zákazníka dle Přílohy č. 1 této Smlouvy při reflektování změn ve smyslu ustanovení čl. II. odst. 2.2. a 2.3. této Smlouvy. Zákazník pro tento účel uděluje Dodavateli souhlas s uzavřením příslušné smlouvy o distribuci elektřiny a zavazuje se poskytnout Dodavateli příslušnou součinnost.
- 4.3. Dodavatel se zavazuje dodat Zákazníkovi elektřinu z elektrizační soustavy, a to včetně převzetí odpovědnosti za odchylku, za všechna odběrná místa Zákazníka uvedená v Příloze č. 1 této Smlouvy při zohlednění míst, která byla Zákazníkem zrušena ve smyslu ustanovení čl. II. odst. 2.3. Smlouvy, a to včetně odběrných míst zařazených do seznamu odběrných míst Zákazníkem ve smyslu ustanovení čl. II. odst. 2.2. Smlouvy v průběhu od doby zahájení dodávky do těchto odběrných míst.
- 4.4. Dodávka elektřiny do jednotlivých odběrných míst bude vyhodnocena v souladu s energetickým zákonem a platnou vyhláškou o vyúčtování na základě údajů předaných provozovatelem distribuční soustavy (dále jen „PDS“) dle měřicího zařízení umístěného v předacím místě. Za dodané množství se považují skutečné hodnoty spotřeby elektřiny dodané Zákazníkovi a uvedené ve fakturách za distribuci elektřiny od PDS za odběrná místa Zákazníka.
- 4.5. Dodávka elektřiny je splněna přechodem elektřiny z distribuční soustavy příslušného PDS do předmětného odběrného místa Zákazníka v předávacím místě specifikovaném v příslušné smlouvě o připojení nebo smlouvě o distribuci elektřiny platné pro každé odběrné místo. Předávací místa jsou místy předání a převzetí elektřiny mezi Dodavatelem a Zákazníkem, v nichž dochází k převodu veškerých vlastnických práv k dodané elektřině prostých jakýchkoli nároků třetích osob.
- 4.6. Pro jednotlivá odběrná místa není skutečné množství elektřiny odebrané ve smluvním období nijak limitováno, a to ve smyslu jeho snížení či zvýšení, jedná-li se o změny způsobené změnou odběrných míst. Zákazník je oprávněn v průběhu smluvního vztahu rušit stávající a zřizovat nová odběrná místa podle svých potřeb, resp. měnit objem odebírané el. energie v takové souvislosti. Pro nová odběrná místa zahájí Dodavatel neprodleně dodávku elektřiny a souvisejících služeb za podmínek stanovených touto Smlouvou. Dodavatel není oprávněn za nově zřízená či za zrušená odběrná místa požadovat kompenzaci, to se netýká ceny za odebranou elektřinu dle čl. VI. této Smlouvy.

- 4.7. Dodavatel není oprávněn nárokovat jakékoli sankce za překročení či neodebrání předpokládaného množství odběru elektřiny v souladu s ustanoveními této Smlouvy.
- 4.8. Dodavatel je srozuměn s právem Zákazníka, nechat zřídít v odběrných místech, do nichž má Dodavatel dodávat elektřinu, anebo za těmito odběrnými místy, výrobu elektřiny kdykoliv v průběhu smluvního vztahu tak, aby Zákazník elektřinu vyrobenou v takové výrobě mohl využívat pro vlastní spotřebu v takovém odběrném místě, případně aby taková elektřina mohla být dodávána do distribuční sítě. Dodavatel se zavazuje, že takový postup nebude mít vliv na dodavatelem garantované sjednané ceny dodávek elektřiny do takového odběrného místa ani na převzetí odpovědnosti za odchylku Zákazníka, respektive Centrálního zadavatele, dodavatelem ve vztahu k takovému odběrnému místu. Dodávka elektřiny z výroben dle tohoto ustanovení obchodníkovi s elektřinou bude řešena samostatnou smlouvou o dodávce elektřiny.
- 4.9. Dodavatel se zavazuje umožnit, aby do odběrného místa, do kterého má Dodavatel dodávat elektřinu byla přednostně sjednána dodávka elektřiny vyrobené ve výrobě elektřiny využívající obnovitelné zdroje energie. Takový postup nebude mít vliv na dodavatelem garantované sjednané ceny dodávek elektřiny do předmětného odběrného místa ani na převzetí odpovědnosti za odchylku Zákazníka, respektive Centrálního zadavatele, dodavatelem ve vztahu k takovému odběrnému místu.
- 4.10. Zákazník předpokládá, že celková produkce elektřiny využívající obnovitelné zdroje z výroben jednotlivých odběrných míst nepřekročí 0,01 % z celkového předpokládaného odběru elektrické energie za období realizace plnění dle této Smlouvy.
- 4.11. Dodavatel se zavazuje na žádost Zákazníka prokázat, že má s Operátorem trhu (dále jen „OTE“) platně uzavřeny všechny smlouvy nezbytné k poskytování plnění dle této Smlouvy, zejména smlouvu o zúčtování odchylek.
- 4.12. Dodavatel tímto prohlašuje, že má ke dni uzavření této Smlouvy sjednáno pojištění pro případ vzniku odpovědnosti za škody způsobené třetí osobě v souvislosti s poskytováním plnění podle této Smlouvy s tím, že pojištění je sjednáno na pojistné plnění ve výši nejméně 10.000.000,- Kč (slovy: deset milionů korun českých). Dodavatel se zavazuje zajistit, že pojištění zůstane v uvedeném rozsahu platné po celou dobu účinnosti této Smlouvy. Současně se zavazuje kdykoli na vyžádání doložit Zákazníkovi pojistnou smlouvu nebo pojistný certifikát spolu s dokladem o zaplacení pojistného.
- 4.13. Zákazník se zavazuje elektřinu dodávanou Dodavatelem do odběrných míst dle svých aktuálních potřeb odebírat a za odebranou elektřinu, její dopravu a související služby Dodavateli zaplatit cenu ve výši určené dle této Smlouvy.
- 4.14. Zákazník se zavazuje, že po dobu plnění dle této Smlouvy nebude mít pro dodávky do odběrných míst uvedených v Příloze č. 1 této Smlouvy zároveň s Dodavatelem jiné smluvní dodavatele elektřiny.

## **Článek V.**

### **Měření elektřiny**

- 5.1. Měření odběru elektřiny v odběrném místě, včetně odečtu, udržování a pravidelného ověřování elektroměru, zajišťuje na svůj náklad v souladu s energetickým zákonem PDS.
- 5.2. Odečet elektroměrů za účelem vyúčtování odběru elektřiny provádí PDS v pravidelných intervalech minimálně však 1x za kalendářní rok.
- 5.3. Množství naměřené elektřiny se vyjadřuje číselně v MWh na 3 desetinná čísla.
- 5.4. Naměřené hodnoty odběru elektřiny předává PDS OTE. Dodavatel vyúčtuje odběr elektřiny

Zákazníka na základě údajů získaných od OTE nebo od PDS.

- 5.5. Zákazník se zavazuje pečovat o měřicí zařízení tak, aby nedošlo k jeho poškození nebo odcizení. Veškeré závady měření elektřiny, které je Zákazník schopen zjistit, ohlásí neprodleně písemně Dodavateli.
- 5.6. Zákazník umožní Dodavateli a PDS přístup k měřicímu zařízení za účelem provedení jeho kontroly, odečtu, údržby, výměny či odebrání.
- 5.7. Jakýkoliv zásah do měřicího zařízení bez souhlasu příslušného PDS je zakázán.

## VI.

### Cena

- 6.1. Cena sdružené služby dodávky elektřiny se skládá z:
  - a) obchodní (neregulované) části - ceny za dodávku, a
  - b) distribuční (regulované) části - ceny za distribuci a přenos elektřiny a související služby, v souladu s platnými předpisy a cenovým rozhodnutím ERÚ - ceny za dopravu elektřiny a související služby.

- 6.2. Cena za dodávku elektřiny je stanovena vzorcem:

$$\text{Cena za dodávku (A)} = K * C + R$$

<b>A</b>	- cena za dodávku elektřiny
<b>K</b>	- hodnota koeficientu ve výši 1,146
<b>C</b>	- průměrná realizovaná cena nákupu
<b>R</b>	- hodnota koeficientu stanovena 47,27 Kč/MWh

Dodavatel se zavazuje oznámit odhad výše průměrné realizované ceny nákupu pro následující rok Zákazníkovi do 31. října předchozího kalendářního roku a konečná výše této ceny (C) bude Dodavatelem stanovena a oznámena do 20. prosince předchozího kalendářního roku.

V případě, že průměr cen elektřiny na denním trhu provozovaném OTE za posledních 100 dní překročí o více než 35 % průměrnou realizovanou cenu postupného nákupu před počátkem roku, která je uplatňována v rámci této Smlouvy, má Dodavatel právo pro následující kalendářní rok vyvolat se Zákazníkem jednání o změně hodnot koeficientů K a R, přičemž návrh na tuto změnu je povinen Zákazníkovi oznámit do 31. října předchozího roku.

- 6.3. Obdobně může Dodavatel jednat rovněž při významné změně situace na trhu s elektřinou, především při změnách ovlivněných regulací (významné změny objemů emisních povolenek či obchodování s nimi, změny pravidel pro zúčtování odchylek, ...) nebo při situaci na trzích vyvolané zásahem „vyšší moci“. Pro účely Smlouvy rozumí Smluvní strany pod pojmem „vyšší moc“ takovou mimořádnou a neodvratitelnou událost nebo okolnost, která nastala nezávisle na vůli povinné strany, která nemohla být při uzavření Smlouvy předvídána, a jejíž následky brání smluvní straně v úplném či částečném plnění závazků podle Smlouvy, jako například válka, teroristické akce, blokáda, sabotáž, stávková, požár velkého rozsahu, živelná pohroma, rozhodnutí státních orgánů s dopadem na plnění dle této Smlouvy změny zákonů a právních předpisů s dopadem na plnění dle Smlouvy či stavy nouze dle energetického zákona. O vzniku situace vyšší moci a jejích bližších okolnostech uvědomí smluvní strana odvolávající se na vyšší moc neprodleně druhou stranu.
- 6.4. Cena za dopravu elektřiny a související služby je stanovena dle cenového rozhodnutí Energetického

regulačního úřadu (dále jen pod označením „ERÚ“) platného v období dodávky elektřiny.

- 6.5. K ceně uvedené v odst. 6.1 bude připočtena DPH ve výši stanovené zvláštním právním předpisem. Ceny jednotlivých nákupů, stejně jako výsledná cena k fakturaci, se zaokrouhlí matematicky na 2 desetinná místa.
- 6.6. Dodavatel dále vyúčtuje Zákazníkovi daň z elektřiny dle zvláštního právního předpisu.
- 6.7. Dodavatel prohlašuje, že jím stanovená cena za sdružené služby dodávky elektřiny plně pokrývá veškeré jeho náklady spojené s dodávkou elektřiny, dopravou elektřiny a ostatními službami poskytovanými Zákazníkovi. Dodavatel nebude Zákazníkovi účtovat žádné další poplatky (např. poplatek za zřízení odběrného místa, poplatek za administrativu apod.).

## Článek VII.

### Fakturační a platební podmínky

- 7.1. Dodávka elektřiny, doprava elektřiny a související služby budou Dodavatelem vyúčtovány za fakturační období. Fakturačním obdobím jsou jednotlivé kalendářní roky 2024 a 2025.
- 7.2. Vyúčtování odběru elektřiny za fakturační období bude Dodavatelem provedeno do 15. (slovy: patnáctého) pracovního dne po skončení fakturačního období, a to formou řádného daňového dokladu (faktury). Daňové doklady (faktury) musí obsahovat náležitosti stanovené zákonem č. 563/1991 Sb., o účetnictví, ve znění pozdějších předpisů a zákonem č. 235/2004 Sb., o dani z přidané hodnoty, ve znění pozdějších předpisů (dále jen pod označením „ZDPH“).  
Faktura a zálohový předpis musí dále obsahovat identifikaci odběrného místa, kterého se vyúčtování týká. Číslo bankovního účtu plátce a příjemce platby, popř. IBAN a SWIFT. Zákazník je oprávněn až do dne splatnosti vrátit Dodavateli fakturu, která neobsahuje některou z náležitostí stanovených touto Smlouvou nebo příslušným právním předpisem. Nová doba splatnosti počíná běžet dnem doručení bezvadného daňového dokladu Zákazníkovi. Dodavatel je srozuměn s tím, že v případě oprávněného vrácení faktury Zákazníkem, není Zákazník v prodlení s platbou a Dodavatel nemá nárok na úrok z prodlení.
- 7.3. Stane-li se Dodavatel nespolehlivým plátcem ve smyslu ustanovení § 106a ZDPH, je povinen o tom neprodleně informovat Zákazníka. Bude-li Dodavatel ke dni poskytnutí zdanitelného plnění veden jako nespolehlivý plátec ve smyslu ustanovení § 106a ZDPH, je Zákazník oprávněn část ceny odpovídající dani z přidané hodnoty uhradit přímo na účet příslušného správce daně v souladu s ustanovením § 109a ZDPH. O tuto část bude ponížena cena sdružené dodávky elektřiny a Dodavatel obdrží pouze její část bez DPH.
- 7.4. Dojde-li po uzavření Smlouvy ke změně účtu Dodavatele, který je zveřejněn na stránkách Finanční správy České republiky, je Dodavatel povinen o tom neprodleně informovat Zákazníka.

Zákazník bude na úhradu odebrané, ale dosud nevyfakturované elektřiny, platit ve prospěch Dodavatele na základě jím sestaveného předpisu záloh zálohy, a to ve výši 100 % (slovy: sto procent) předpokládané měsíční platby za sdruženou dodávku elektrické energie.

Předpokládané měsíční zálohové platby za dodávku elektrické energie se splatností k 5. dni příslušného kalendářního měsíce, jehož se záloha týká. Předpokládaná měsíční zálohová platba za sdruženou dodávku elektrické energie je stanovena dle následujícího vzorce:

$$P = (A \times O) + D$$

Legenda:

P- předpokládaná měsíční platba elektrické energie

A - cena za dodávku elektřiny dle odst. 6.2 této Smlouvy v Kč/MWh

O- objem předpokládané spotřeby elektrické energie v daném měsíci v MWh

D - cena za dopravu elektřiny a související služby stanovená dle cenového rozhodnutí ERÚ účinného pro příslušný kalendářní rok zohledňující objem předpokládané spotřeby elektrické energie v daném měsíci

- 7.5. Dodavatel bude Zákazníkovi daňové doklady (faktury) zasílat na adresu sídla Zákazníka uvedenou v této Smlouvě, k rukám kontaktní osoby.
- 7.6. Splatnost doplatku vyúčtování činí 21 (slovy: dvacet jedna) kalendářních dnů ode dne vystavení řádného daňového dokladu (faktury). Splatnost přeplatku vyúčtování činí 21 (slovy: dvacet jedna) kalendářních dnů ode dne vystavení daňového dokladu. Úhrada daňových dokladů (faktur) i záloh bude prováděna formou bezhotovostního převodu.
- 7.7. Pokud Zákazník zjistí nedostatky vyúčtování daňového dokladu (faktury) spočívající zejména v chybném odečtu, nesprávném vyúčtování nebo nedodržení podmínek vyúčtování uvedených v této Smlouvě, je oprávněn daňový doklad (fakturu) do 10 (slovy: deseti) kalendářních dní od doručení vrátit Dodavateli. Ve vráceném daňovém dokladu (faktuře) musí vyznačit důvod vrácení. Nová lhůta splatnosti začne plynout dnem doručení opraveného daňového dokladu (faktury) Zákazníkovi.
- 7.8. Dodavatel je povinen poskytnout na vyžádání Zákazníkovi během celého fakturačního období možnost informace o jednotlivých cenách za dodávku elektřiny, za které Dodavatel nakupuje elektřinu od svého dodavatele. Tyto informace o jednotlivých nákupech včetně nákupních cen budou přílohou závěrečného vyúčtování.
- 7.9. V případě, že bude Zákazník u některých odběrných míst specifikovaných v Příloze č. 1 k této Smlouvě vyžadovat mimořádnou měsíční či kvartální fakturaci pro odběrná místa s měřením typu C, zavazuje se Zákazník, že bude Dodavateli pravidelně zasílat samoodečty. Dodavatel je pak povinen nejpozději do 15 dní od obdržení samoodečtu vystavit fakturu za dané období. V případě, že Zákazník nezašle ve stanovené lhůtě samoodečet k měsíční či kvartální fakturaci, vystaví Dodavatel fakturu na základě odhadu spotřeby.
- 7.10. Smluvní strany se dohodly v souladu s § 26 odst. 3 zákona č. 235/2004 Sb., o dani z přidané hodnoty ve znění později přijatých předpisů, ve vztahu k dodávkám elektrické energie s použitím daňového dokladu v elektronické podobě.
- 7.11. Smluvní strany mají možnost se v souladu s § 15 odst. 1 vyhlášky č. 207/2021 Sb., o vyúčtování dodávek a souvisejících služeb v energetických odvětvích, ve znění později přijatých předpisů, dohodnout ve vztahu k dodávkám elektrické energie na souhrnné fakturaci. Dodavatel na základě takové dohody Smluvních stran bude oprávněn fakturovat souhrnně více odběrných míst na jednom daňovém dokladu Zákazníkovi s více odběrnými místy, nedohodnou-li se Smluvní strany jinak.

### Článek VIII.

#### Omezení nebo přerušení dodávek elektřiny

- 8.1. Omezit nebo přerušit dodávku elektřiny Zákazníkovi je Dodavatel oprávněn pouze v rozsahu a podmínkách stanovených energetickým zákonem.
- 8.2. Omezit nebo přerušit dodávku elektřiny z důvodu prodlení plateb Zákazníka je však Dodavatel oprávněn pouze v případě, že Zákazník dlužnou platbu neuhradí ani v dodatečně poskytnuté lhůtě minimálně 14 (slovy: čtrnácti) kalendářních dní ode dne doručení písemné výzvy Dodavatele k úhradě této platby. Alespoň 3 (slovy: tři) kalendářní dny před omezením nebo přerušením dodávky elektřiny je Dodavatel povinen Zákazníka (znovu) na plánované omezení nebo přerušování dodávky písemně upozornit. Výzva k úhradě i upozornění přitom musí být Zákazníkovi (jeho kontaktní osobě) prokazatelně doručeny, a to do datové schránky Zákazníka, popř. prostřednictvím provozovatele poštovních služeb doporučeně s dodejkou či osobně do podatelny Zákazníka.
- 8.3. Dodavatel je oprávněn omezit nebo přerušit dodávku elektřiny také při stavu nouze nebo při předcházení stavu nouze v rozsahu stanoveném příslušným prováděcím předpisem.

### **Článek IX.**

#### **Sankce**

- 9.1. V případě prodlení s úhradou kterékoli splatné pohledávky podle této Smlouvy zaplatí povinná Smluvní strana druhé Smluvní straně úrok z prodlení v zákonné výši.
- 9.2. V případě neoprávněného přerušování či omezení dodávky elektrické energie ze strany Dodavatele má Zákazník nárok na smluvní pokutu ve výši 25 % (slovy: dvacet pět procent) denní ceny za dodávku elektrické energie daného odběrného místa, a to za každý den trvání takového přerušování či omezení ze strany Dodavatele. Denní cena za dodávku elektrické energie daného odběrného místa se určí následovně:  $DC = R:365$  DC - denní cena za dodávku elektrické energie daného odběrného místa R - cena za dodávku elektrické energie daného odběrného místa v předchozím zúčtovacím období.
- 9.3. Smluvní pokuta je splatná ve lhůtě 14 (slovy: čtrnáct) kalendářních dnů po obdržení daňového dokladu (faktury) s vyčíslením smluvní pokuty.

### **Článek X.**

#### **Oznámení**

- 10.1. Jakékoli oznámení, žádost či jiné sdělení, jež má být učiněno či dáno Smluvní straně dle této Smlouvy, bude učiněno či dáno písemně.
- 10.2. Kontaktní osobou pro komunikaci ve věcech plnění této Smlouvy Zákazníka je:

Jméno a příjmení: Dana Balšánková  
Adresa: Měšická 720/2, Praha, 190 00  
Tel.:  
e-mail: dana.balsankova@ddmp Praha 9.cz

- 10.3. Kontaktní osobou pro komunikaci ve věcech plnění této Smlouvy Dodavatele je:  
Jméno a příjmení: Milan Peterka  
Funkce: Vedoucí oddělení Obchod s energií  
Adresa: Technologie hlavního města Prahy, a.s., Dělnická 12, Praha 7, 170 00  
Tel.: +420 770 146 122  
E-mail: energie@thmp.cz



- 10.4. Výše uvedené kontaktní údaje mohou být měněny jednostranným písemným oznámením doručeným příslušnou Smluvní stranou druhé Smluvní straně s tím, že taková změna se stane účinnou uplynutím 5 (slovy: pět) pracovních dnů od doručení takového oznámení příslušné Smluvní straně.
- 10.5. Smluvní strany se dohodly, že veškerá oznámení a písemnosti budou doručovány prostřednictvím jejich datových schránek, popř. prostřednictvím provozovatele poštovních služeb, popř. osobním doručením do podatelny Smluvní strany, není-li v této Smlouvě výslovně sjednáno jinak.
- 10.6. V případě odmítnutí převzetí zásilky od provozovatele poštovních služeb je za den doručení zásilky považován den, v němž k tomuto odmítnutí převzetí zásilky došlo.

#### **Článek XI.**

##### **Rozhodné právo a soudní příslušnost**

- 11.1. Smluvní strany sjednávají jako rozhodné české právo. Právní vztahy vyplývající z této Smlouvy se řídí právními předpisy České republiky.
- 11.2. V případě vzniku sporu mezi stranami se Smluvní strany zavazují o tomto sporu spolu jednat a hledat jeho smírné vyřešení. V případě, že na základě jednání nedojde k urovnání sporu mezi Smluvními stranami, přetrvávající spor bude řešen výhradně soudní cestou. Soudem příslušným pro řešení sporů mezi Smluvními stranami vzniklých z této Smlouvy se místní příslušnost věcně příslušného soudu I. stupně řídí obecným soudem dle sídla Zákazníka.

#### **Článek XII.**

##### **Odstoupení od Smlouvy**

- 12.1. V případě podstatného porušení Smlouvy ze strany Dodavatele, zejména v případě nedodání elektřiny, popř. neposkytnutí souvisejících služeb, ve sjednaném rozsahu, z důvodů na straně Dodavatele, je Zákazník oprávněn od této Smlouvy odstoupit. Odstoupení od Smlouvy musí být učiněno písemně.
- 12.2. Odstoupení od Smlouvy je účinné okamžikem doručení písemného oznámení o odstoupení druhé Smluvní straně; k tomuto okamžiku tato Smlouva zaniká. Pro případ odstoupení od této Smlouvy se Smluvní strany dohodly, že si nebudou vracet již poskytnutá plnění.

#### **Článek XIII.**

##### **Ostatní ujednání**

- 13.1. Dodavatel prohlašuje, že tuto Smlouvu uzavírá v souvislosti s vlastním podnikáním a nepovažuje se za slabší stranu ve smyslu ustanovení § 433 NOZ.
- 13.2. Zákazník bere na vědomí a souhlasí s tím, že Dodavatel je v rámci plnění této Smlouvy oprávněn využít k realizaci plnění dle této Smlouvy poddodavatele. Při realizaci výběrových nebo zadávacích řízení Dodavatel plně odpovídá za dodržování ZZVZ. Dodavatel prohlašuje, že bude zachovávat mlčenlivost o všech skutečnostech, o nichž se dozvěděl v souvislosti s touto Smlouvou, s výjimkou povinně zveřejňovaných údajů.
- 13.3. Uzavřením této Smlouvy a jejím následným plněním souhlasí Dodavatel s tím, že Zákazník bude s výše uvedenými informacemi nakládat výše uvedeným způsobem.
- 13.4. Smluvní strany prohlašují, že skutečnosti uvedené v této Smlouvě nepovažují za obchodní tajemství

ve smyslu § 504 NOZ a udělují svolení k jejich užití a zveřejnění bez stanovení jakýchkoli dalších podmínek, s výjimkou osobních údajů.

- 13.5. Dodavatel je podle ustanovení § 2 písm. e) zákona č. 320/2001 Sb., o finanční kontrole ve veřejné správě a o změně některých zákonů (zákon o finanční kontrole), ve znění pozdějších předpisů, osobou povinnou spolupůsobit při výkonu finanční kontroly prováděné v souvislosti s úhradou zboží a služeb z veřejných výdajů nebo veřejné finanční podpory.
- 13.6. Smluvní strany se zavazují vzájemně spolupracovat, poskytovat si veškerou nutnou součinnost potřebnou pro řádné plnění této Smlouvy a vzájemně se informovat o všech důležitých skutečnostech týkajících se této Smlouvy, zejména o okolnostech, které by mohly způsobit ohrožení jejího plnění.
- 13.7. Dodavatel nese nebezpečí změny okolností ve smyslu ustanovení § 1765 odst. 2 NOZ.
- 13.8. Dodavatel bere na vědomí, že Zákazník je povinen na dotaz třetí osoby poskytovat informace v souladu se zákonem č. 106/1999 Sb., o svobodném přístupu k informacím, ve znění pozdějších předpisů, a souhlasí s tím, aby veškeré informace obsažené v této Smlouvě byly v souladu s citovaným zákonem poskytnuty třetím osobám, pokud tyto o ně požádají.
- 13.9. Smluvní strany se dále dohodly, že:
  - a) marné uplynutí dodatečné lhůty k plnění nemá za následek automatické odstoupení od této Smlouvy;
  - b) jakákoli odpověď s dodatkem nebo odchylkou není přijetím nabídky na uzavření této Smlouvy, přičemž toto ujednání platí i pro uzavírání dodatků k této Smlouvě a ustanovení § 1740 odst. 3 NOZ se na tuto Smlouvu nebo provedení její změny nepoužije;
  - c) připouští-li v této Smlouvě použitý výraz různý výklad, nevyloží se v pochybnostech k tíži toho, kdo výrazu použil jako první;
  - d) obecné ani zvláštní zvyklosti nemají přednost před ustanoveními právních předpisů, od nichž se lze odchýlit.

#### **Článek XIV.**

##### **Společná a závěrečná ustanovení**

- 14.1. Tato Smlouva se uzavírá na dobu určitou, a to na dobu od 01. 01. 2024 do 31. 12. 2025.
- 14.2. Smluvní strany vylučují možnost automatické prolongace této Smlouvy.
- 14.3. Tato Smlouva nabývá účinnosti dnem jejího uveřejnění v registru smluv. Smluvní strany výslovně sjednávají, že uveřejnění této Smlouvy v registru smluv dle zákona č. 340/2015 Sb., o zvláštních podmínkách účinnosti některých smluv, uveřejňování těchto smluv a o registru smluv (zákon o registru smluv), ve znění pozdějších předpisů, zajistí Dodavatel.
- 14.4. Dodavatel není oprávněn postoupit nebo převést žádné ze svých práv nebo povinností z této Smlouvy na jakýkoli třetí subjekt bez písemného souhlasu Zákazníka, není-li v této Smlouvě výslovně uvedeno jinak.
- 14.5. Dodavatel není oprávněn provádět jakékoliv započtení svých pohledávek vůči jakýmkoliv pohledávkám Zákazníka, dát do zástavy či postoupit své pohledávky a závazky plynoucí z této Smlouvy třetím osobám bez předchozího písemného souhlasu Zákazníka.
- 14.6. Dodavatel se zavazuje bez zbytečného odkladu oznámit Zákazníkovi svůj úpadek či hrozbu jeho vzniku. Zákazník je v případě podezření na úpadek Dodavatele nebo jeho hrozbu oprávněn odvést částku DPH z uskutečněného zdanitelného plnění přímo správci daně v souladu s ustanovením §

109 a § 109a ZDPH. V takovém případě tuto skutečnost Zákazník bez zbytečného odkladu oznámí Dodavateli. Úhradou DPH na účet správce daně se pohledávka Dodavatele vůči Zákazníkovi v částce uhrazené DPH považuje bez ohledu na ustanovení Smlouvy za uhrazenou. Zároveň Dodavatel neprodleně oznámí, zda takto provedená platba je evidována jeho správcem daně.

- 14.7. V případě, že některé z ustanovení této Smlouvy je nebo se stane neplatným, nevymahatelným nebo neúčinným, nemá toto vliv na platnost, vymahatelnost a účinnost ostatních ustanovení Smlouvy. Smluvní strany se zavazují nahradit do 5 (slovy: pěti) pracovních dnů po doručení výzvy příslušné Smluvní strany neplatné, neúčinné nebo nevymahatelné ustanovení této Smlouvy ustanovením novým se stejným nebo podobným obsahem, případně uzavřít novou smlouvu.
- 14.8. Nedílnou, avšak nikoli nutně pevně spojenou, součástí této Smlouvy jsou tyto její přílohy:
- a) Příloha č. 1 - Seznam a charakteristika odběrných míst.
  - b) Příloha č. 2 - Přehled záloh.
- 14.9. Veškeré změny a dodatky k této Smlouvě lze činit pouze písemnou formou, přičemž tyto musí být vzestupně očíslovány a podepsány oběma Smluvními stranami, není-li v této Smlouvě výslovně uvedeno jinak.
- 14.10. Tato Smlouva byla sepsána ve dvou (2) stejnopisech, z nichž Zákazník obdrží jeden (1) stejnopis a Dodavatel jeden (1) stejnopis. V případě, že je tato Smlouva uzavírána smluvními stranami elektronicky za využití uznávaných elektronických podpisů, postačí jedno (1) vyhotovení této Smlouvy, na kterém jsou zaznamenány uznávané elektronické podpisy zástupců smluvních stran oprávněných tuto Smlouvu uzavřít.

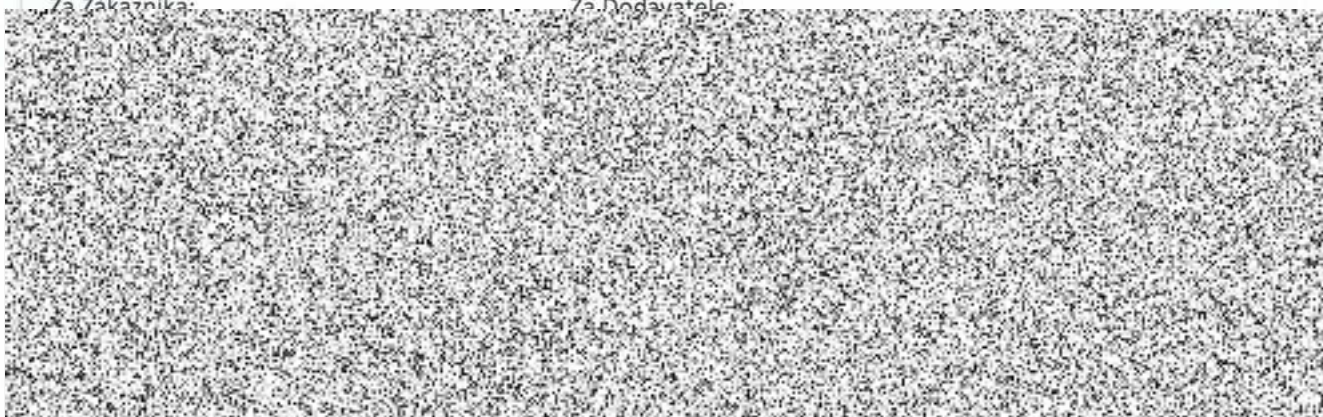
Smluvní strany prohlašují, že si Smlouvu před podpisem přečetly, porozuměly Smlouvě i všem jejím jednotlivým ustanovením a používaným pojmům a obrátům a souhlasí s celým jejím obsahem, který vyjadřuje jejich pravou a svobodnou vůli, což stvrzují svými podpisy.

V Praze dne:

V Praze dne:

Za Zákazníka:

Za Dodavatele:



**Příloha č. 1 - Seznam odběrných míst**

EAN	Adresa odběrného místa	Hladina napětí	Distribuční sazba	Typ jističe	Velikost jističe (A)	Název podsubjektu
859182400300721297	Měšická 720/2, 19000 Praha 9 - Prosek	NN	C02d	3	100	
859182400300721280	Měšická 720/2, 19000 Praha 9 - Prosek	NN	C02d	3	50	
859182400300249043	Generála Janouška 1060/2, 19800 Praha 9 - Černý Most	NN	C02d	3	40	

V Praze dne: 23.11.2023

**Dodavatel :**  
Technologie hlavního města Prahy, a.s.  
Dělnická 213/12  
170 00 Praha  
Datová schránka: u5hgkji  
IČ: 25672541

**Zákazník:**  
Dům dětí a mládeže Praha 9  
Měšická 720/2, Prosek  
190 00 Praha

Zálohy, prosím, uhradíte podle uvedených dat splatnosti převodním příkazem z Vašeho bankovního účtu ve prospěch bankovního účtu č. **2024000012/6000**. Jako variabilní symbol platby uvěďte variabilní symbol v příslušném rozpisu záloh.

**Rozpis záloh pro odběrná místa s neprůběhovým typem měření.**

<b>Datum splatnosti</b>	<b>Částka zálohy</b>	<b>Variabilní symbol</b>
05.01.2024	112 900,00	839380001
05.04.2024	112 900,00	839380001
05.07.2024	112 900,00	839380001
05.10.2024	112 900,00	839380001
<b>Celkem</b>	<b>451 600,00</b>	