

201-
DOHODA O REALIZACI MANAGEMENTOVÝCH OPATŘENÍ

dle ust. § 68 odst. 2 a § 69 odst. 3 zák. č. 114/1992 Sb., o ochraně přírody a krajiny (dále jen „Dohoda“),

kteřou uzavírají níže uvedeného dne, měsíce a roku tyto účastníci

**1. Česká republika – Agentura ochrany přírody a krajiny ČR,
Regionální pracoviště: Regionální pracoviště Střední Čechy**

Sídlo: Kaplanova 131/1, 148 00, Praha 11 - Chodov
Kontaktní adresa: Podbabská 2582/30, 160 00 Praha 6
IČ: 62933591

zastoupena: RNDr. Jaroslav Obermajer
ředitel RP Střední Čechy

V rozsahu této dohody osoba pověřená k jednání s vlastníkem, k věcným úkonům a k provedení kontroly realizovaných managementových opatření: Ing. Pavel Moucha

jakožto věcně a místně příslušný orgán ochrany přírody příslušný podle ustanovení § 75 odst. 1 písm. e) ve spojení s § 78 odst. 1 zákona č. 114/1992 Sb., o ochraně přírody a krajiny, v platném znění.

(dále jen „AOPK ČR“)

a

2. Vlastník

AGROLESY CHŘÍČ s.r.o.
Václavské náměstí 834/17
11000 Praha
IČ 27934829
DIČ
je plátcem DPH
bankovní spojení
statutární zástupce Mgr. Daniela Kuchtová
jakožto vlastník pozemků p.č 401,402 v k.ú. Chříč

(dále jen "vlastník")

Čl. I. Účel a předmět Dohody

1. Účelem této Dohody je úprava provádění péče o pozemky v III. zóna CHKO z důvodu ochrany přírody v případě péče o pozemky prováděné nad rámec povinností uložených zákonem.
2. Předmětem této Dohody je realizace konkrétních managementových opatření z důvodu ochrany přírody s hlavním cílem dosažení optimálního stavu předmětů ochrany a poskytnutí finančního příspěvku na péči podle § 69 zák. č. 114/1992 Sb., o ochraně přírody a krajiny.
3. Touto Dohodou se vlastník zavazuje realizovat managementová opatření z důvodu ochrany přírody v rozsahu, termínu a způsobem specifikovaným v čl. II. této Dohody, dle pokynů AOPK ČR. AOPK ČR se zavazuje poskytnout vlastníkově za řádně a včas realizovaná managementová opatření finanční příspěvek na péči specifikovaný v čl. III. této Dohody.

Čl. II.

Realizace managementových opatření/prací

1. Účastníci dohody se dohodli, že vlastník provede dle pokynů AOPK ČR tato managementová opatření z důvodu ochrany přírody:
výsadba 45 ks vysokokmenů archivních odrůd ovocných dřevin na pozemcích ve vlastnictví Agrolesy Chříč, s.r.o. Výsadba bude provedena výpěstky roubovanců o min. výšce naroubování koruny v 1,6m nad zemí. Výsadba bude provedena do jamek o průměru 0,8m a hloubce 0,7 m. Stromy budou vyvázány ke kúlům o délce 2m průřez 5x5 cm). Proti poškození zvěří budou stromy ochráněny pevným bodovaným pletivem BENITA o výšce 1,5 m a délce 1,8 m. Pletivo bude stabilizováno dvěma kolíky o délce 1,25 m (průřez 5x5 cm). Ke každému stromu bude provedena zálivka v množství min. 40 l vody. Na pozemku bude proveden výřez náletových dřevin v místech výsadby na celkové ploše 0,12 ha. Na pozemcích bude provedeno ošetření starých, dosud životaschopných ovocných stromů v množství 22 ks. Práce budou provedeny v souladu se schválenými standardy AOPK ČR
Opatření bude provedeno na pozemcích p.č 401,402 v k.ú. Chříč a to v termínu od účinnosti Dohody do 30.11.2016 a dále podle příloh dle čl. V., odst. 2 této Dohody.
Další podmínky realizace: Bez dalších podmínek

(dále jen „managementová opatření“)

Čl. III.

Poskytnutí finančního příspěvku na péči

1. Účastníci Dohody se dohodli, že vlastník zrealizuje managementová opatření specifikovaná v čl. II této Dohody za finanční příspěvek na péči ve výši 80 000,- Kč (slovy osmdesát tisíc).

2. AOPK ČR provede před vyplacením finančního příspěvku kontrolu realizovaných managementových opatření ve smyslu ust. § 19 odst. 4 vyhl. č. 395/1992 Sb., kterou se provádějí některá ustanovení zákona č. 114/1992 Sb., o ochraně přírody a krajiny, přičemž předmětem kontroly bude především splnění podmínek dle čl. II. této Dohody (dále jen „kontrola“). O této kontrole bude sepsán mezi účastníky Dohody písemný protokol podepsaný oprávněnými zástupci účastníků Dohody.

3. AOPK ČR se zavazuje po provedení kontroly za řádně, včas a v souladu s ostatními podmínkami této Dohody provedená managementová opatření uhradit vlastníkovvi finanční příspěvek na péči v celkové výši 80 000,- (cena slovy osmdesáttisíc), podle pravidel dohodnutých v tomto článku Dohody a v souladu s ust. § 69 zák. č. 114/1992 Sb., o ochraně přírody a krajiny, v platném znění za užití ust. § 19 odst. 4 vyhl. č. 395/1992 Sb., kterou se provádějí některá ustanovení zákona České národní rady č. 114/1992 Sb., o ochraně přírody a krajiny. Nebudou-li managementová opatření realizována v souladu s čl. II této Dohody, finanční příspěvek na péči se vlastníkovvi nevyplatí, budou-li managementová opatření realizována dle čl. II této Dohody pouze částečně, příspěvek se přiměřeně zkrátí, a to v souladu s ust. § 19 odst. 4 vyhl. č. 395/1992 Sb.

4. Pokud ve lhůtě do 6 měsíců ode dne provedení kontroly managementových opatření vyjde najevo, že vlastník neprovedl tato opatření řádně (*např. vymezenou metodou, postupem*), je vlastník povinen učinit opatření k nápravě takového stavu, v souladu s pokyny AOPK ČR, je-li tento postup dle konzultace s AOPK ČR možný a účelný. Pokud ne, je vlastník povinen vrátit přiměřenou část poskytnutého finančního příspěvku v souladu s ust. § 19 odst. 4 vyhl. č. 395/1992 Sb.

5. Vyúčtování vlastník vystaví a doručí AOPK ČR nejpozději do 10 pracovních dnů po provedení kontroly. Vyúčtování musí mít tyto náležitosti: jméno a adresa/název a sídlo vlastníka, IČ/číslo občanského průkazu, bankovní spojení a číslo účtu, předmět a číslo Dohody, výše finančního příspěvku.

6. Účastníci Dohody se dohodli, že vyúčtování vystavené vlastníkem je splatné do 30 kalendářních dnů po jeho obdržení AOPK ČR. AOPK ČR může vyúčtování vrátit do data jeho splatnosti, pokud obsahuje nesprávné nebo neúplné náležitosti či údaje a lhůta splatnosti 30 kalendářních dnů začíná běžet od nového doručení vyúčtování.

Čl. IV.

Trvání a ukončení Dohody

1. Tato Dohoda se uzavírá na dobu do .

2. Účastníci Dohody jsou oprávněni tuto Dohodu vypovědět jednostranně učiněnou výpovědí bez udání důvodu doručenou na adresu druhého účastníka Dohody specifikovanou v záhlaví Dohody. Výpovědní lhůta je jednoměsíční a počíná běžet prvním dnem následujícího měsíce po měsíci, v němž byla výpověď druhému účastníku doručena.

Čl. V.

Ostatní a závěrečná ujednání

1. V rozsahu touto Dohodou neupraveném se tato řídí zák.č. 500/2004 Sb., správním řádem, v platném znění.

2. Nedílnou součástí Dohody jsou přílohy:

č.1 kalkulace nákladů

č.2 mapa se zákresem lokalizace prováděných opatření

3. Vlastník bezvýhradně souhlasí se zveřejněním své identifikace a dalších parametrů Dohody.

4. Tato Dohoda se vyhotovuje ve 3 stejnopisech, z nichž AOPK ČR obdrží 2 vyhotovení a vlastník obdrží 1 vyhotovení.

5. Tato Dohoda může být měněna a doplňována pouze písemnými a očíslovanými dodatky podepsanými oprávněnými zástupci účastníků Dohody.

6. Tato Dohoda nabývá platnosti a účinnosti dnem jejího podpisu oprávněnými zástupci účastníků Dohody.

V.....
Zbečno

dne 7.8.2016

V.....
Kuchtová

dne 10.8.2016

Za AOPK ČR:

Vlastník:

Agrolesy Chříč, s.r.o.
Václavské náměstí 834/17
110 00 Praha 1 - Nové Město
ICO: 27934829 DIČ: CZ27934829

RNDr./Jaroslav Obermajer
ředitel RP Střední Čechy

Mgr. Daniela Kuchtová

Agrolesy a ochrany přírody a krajiny ČR
regionální pracoviště Střední Čechy
odštěpení Správa chráněné krajinné oblasti
Křivoklátsko
270 24 Zbečno 5

VI.3.

Příloha č.1

**Kalkulace nákladů na management ZCHÚ k dohodě
PPK274b/25/16
podle vyhlášky FMF č 21/1990**

náklady	jednotka	počet jednotek	cena za jednotku	cena
1. Přímý materiál				
ovocné stromy prostokořenné (1,8 m roubovaný vysokokmen)	ks	45	400	18000
				0
bodované pletivo Benita 1,5 m vysoké (1,8m/ ks)	m	90	55	4950
kůl dubový, (+ špička) délka 2m , průřez 5x5 cm	ks	45	50	2250
kůl dubový, (+ špička) délka 1,25 m , průřez 5x5 cm	ks	90	35	3150
				0
2. Cena za práci				
vykopání jamky (průměr 0,8m a hloubka 0,7 m)	ks	45	250	11250
vlastní výsadba	ks	45	200	9000
ukotvení (včetně vyvazovací pásky)	ks	45	30	1350
instalace pletivové ochrany (včetně vázacího drátu)	ks	45	30	1350
zálivka, včetně dovozu vody	ks	45	40	1800
prořez starých ovocných stromů	ks	22	800	17600
Výřez křovin nad 1m výšky do 10 cm průměr pařezu	ha	0,12	50000	6000
3. Ostatní přímé náklady				
				0
doprava terénní automobil s přívěsem (osobní doprava, doprava stromků, kůlů, pletiva)	km	220	15	3300
cena řešení				80000
DPH %	%			0
cena řešení celkem				80000

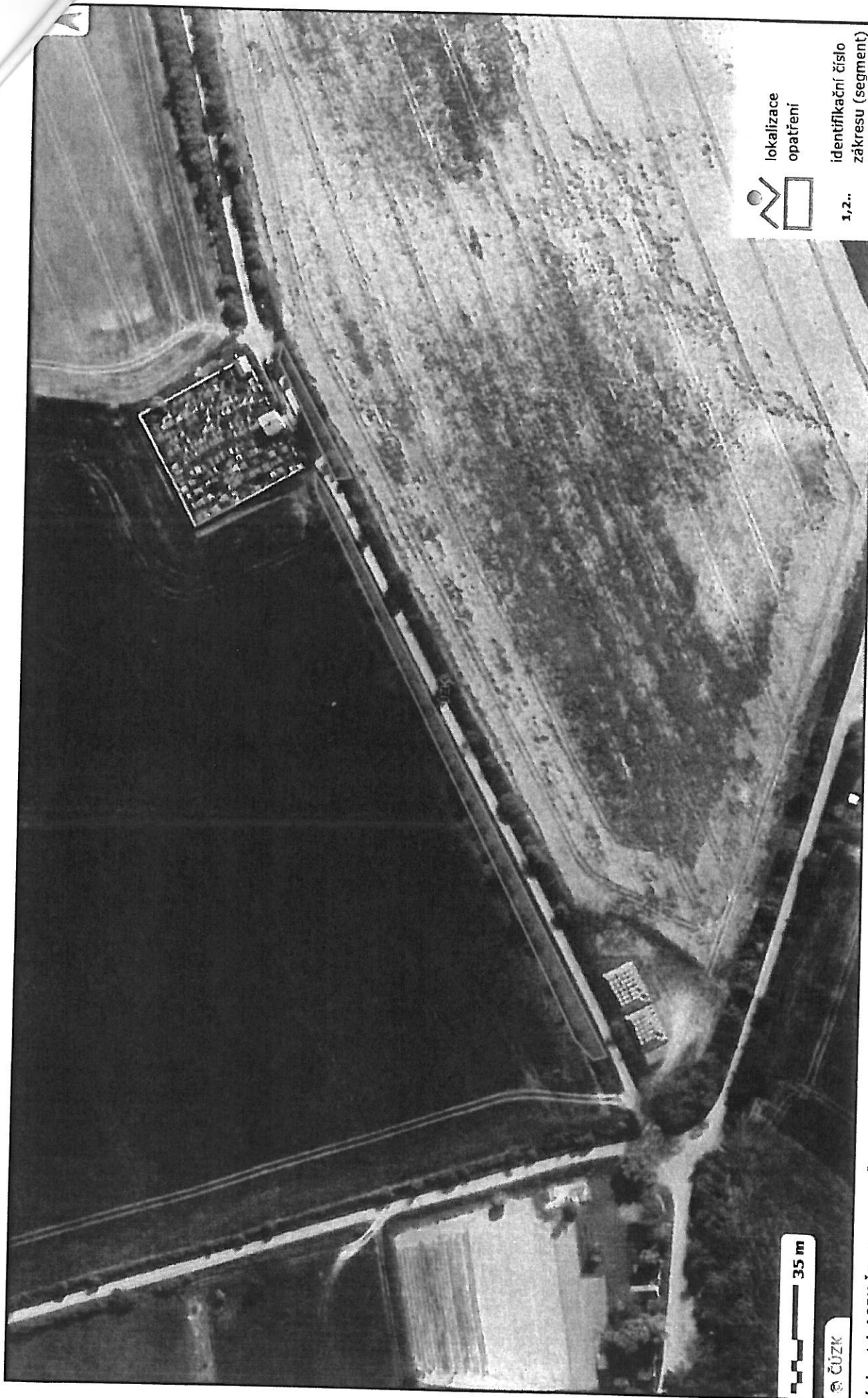
Zákres lokalizace opatření
příloha k dohodě číslo PPK-274b/25/16
Chřtáč výsadby 45 ks



Zákres lokalizace opatření
příloha k dohodě číslo PPK-274b/25/16
Chřtáč ošetření 22 ks

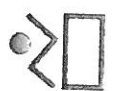


Zákres lokalizace opatření
příloha k dohodě číslo PPK-274b/25/16
výřez dřevin 0,12 ha



35 m

ČÚZK



lokalizace
opatření

1, 2, ..

identifikační číslo
zákresu (segment)

