

## Smlouva o poskytování tiskových služeb

číslo smlouvy: 3558\_2023\_161\_OVA\_PR

### Smluvní strany

Poskytovatel: Z + M Partner, spol. s r. o.  
Sídlo: Valchařská 3261/17, Moravská Ostrava, 702 00 Ostrava  
IČ: 26843935  
DIČ: CZ699003336  
Bankovní spojení: Komerční banka, a.s.  
Číslo účtu: 115-1262780267/0100  
Zastoupena: Janem Krawczynskim, na základě plné moci  
Zapsaná v obchodním rejstříku u Krajského soudu v Ostravě, oddíl C, vložka 40340

a

Objednatel: Zaměstnanecká pojišťovna Škoda  
Sídlo: Husova 302, 293 01 Mladá Boleslav  
Zastoupena: Ing. Darinou Ulmanovou, MBA, ředitelkou  
IČ: 46354182  
DIČ: CZ46354182  
Zapsaná v obchodním rejstříku u Městského soudu v Praze, oddíl A, vložka 7541

uzavírají dnešního dne smlouvu:

### 1. Předmět smlouvy

- 1.1. Poskytovatel je vlastníkem tiskových zařízení, jejichž přesný popis, včetně jeho součástí a příslušenství, je uveden v příloze č. 1 – Protokol o dodání tiskových zařízení, který je nedílnou součástí této smlouvy (dále jen „tisková zařízení“).
- 1.2. Poskytovatel předává objednateli do užívání tisková zařízení uvedená v bodu 1.1. této smlouvy.
- 1.3. Místem plnění je provozovna objednatele uvedená v příloze č. 1 – Protokolu o dodání tiskových zařízení, který je nedílnou součástí této smlouvy.
- 1.4. Poskytovatel dodá na své náklady tisková zařízení objednateli.
- 1.5. Po dobu trvání smlouvy jsou tisková zařízení pojištěna proti odcizení. Pojistné plnění lze uplatnit, pokud jsou tisková zařízení umístěna podle podmínek stupně zabezpečení Z1. /tj. vstupní dveře do místnosti, ve kterém tisková zařízení umístěna, jsou zamčeny zámkem s cylindrickou vložkou nebo dózickým zámkem nebo bezpečnostním visacím zámkem/

## **2. Doba trvání smlouvy**

- 2.1. Tato smlouva se uzavírá na dobu určitou, a to 60 měsíců od data instalace tiskových zařízení. Účastníci se dohodli, že pokud nedojde po ukončení doby trvání této smlouvy k převodu vlastnického práva k tiskovým zařízením na objednatele, tato smlouva uplynutím sjednané doby končí a objednatel je povinen poskytovateli tisková zařízení vydat.
- 2.2. Datum instalace tiskových zařízení je uvedeno v Protokolu o dodání tiskových zařízení, který je nedílnou součástí této smlouvy. V případě, že dojde k instalaci tiskových zařízení v jiném termínu, než je uveden v tomto protokolu, tato smlouva počne plynout ode dne, kdy byla tisková zařízení u objednatele instalována.
- 2.3. Trvání této smlouvy končí:
  - a) uplynutím dohodnuté doby;
  - b) doručením výpovědi poskytovatele objednateli. Výpověď je účinná okamžikem jejího doručení. Poskytovatel je oprávněn vypovědět tuto smlouvu pouze v případě, že objednatel hrubým způsobem poruší ustanovení této smlouvy. Pro účely této smlouvy se považuje za hrubé porušení této smlouvy jednání objednatele, který poruší opakovaně kteroukoliv z povinností sjednaných v bodu 4.1. písm. a) až j) této smlouvy a objednatel nesjedná nápravu ani poté, co byl na porušení povinností sjednaných v článku 4.1. písm. a) až j) písemně upozorněn;
  - c) odcizením, ztrátou, či úmyslným poškozením tiskového zařízení, za které odpovídá podle této smlouvy objednatel;

## **3. Povinnosti poskytovatele**

- 3.1. Poskytovatel je povinen:
  - a) předat objednateli předmět nájmu ve stavu způsobilém k řádnému užívání.
  - b) seznámit objednatele s obsluhou tiskových zařízení nebo objednateli předat pokyny k obsluze;
  - c) dodávat objednateli tonerové kazety do tiskových zařízení;
  - d) odebírat od objednatele prázdné tonerové kazety;
  - e) udržovat a opravovat tisková zařízení, včetně dodávek náhradních dílů na vlastní náklady. Toto se netýká závad, které nájemce způsobil neodborným zacházením a chybami obsluhy (např. poškození fotoválce, zapékací jednotky) nebo dlouhodobým přetěžováním tiskového zařízení nad objem tisku doporučený výrobcem zařízení. Tyto náklady hradí objednatel;
  - f) zahájit opravu tiskového zařízení v pracovní době poskytovatele, do 16 hodin od nahlášení závady objednatelem na dispečink poskytovatele, mail: dispecink@zmservis.cz nebo tel.: 603 177 609, 732 845 975, přičemž lhůta pro zahájení opravy počne plynout v pracovní době poskytovatele. Pracovní dobou poskytovatele se pro účely této smlouvy rozumí doba pondělí-pátek od 8:00 do 16:00, mimo státní svátky;
  - g) zajistit zprovoznění tiskového zařízení nejpozději do 3 pracovních dnů od nahlášení závady poskytovateli. V případě, že se nepodaří zprovoznit tiskové zařízení do uvedené doby, poskytne poskytovatel na základě žádosti objednatele od 5. pracovního dne náhradní tiskové zařízení;
  - h) Pokud dojde k úplnému zničení jakéhokoliv tiskového zařízení způsobem, za který objednatel neodpovídá, dohodli se účastníci tak, že tato skutečnost nemá vliv na další trvání této smlouvy a poskytovatel se zavazuje nahradit konkrétní zničené, odcizené, či poškozené tiskové zařízení náhradním, plně srovnatelným tiskovým zařízením
  - i) poskytovatel neodpovídá objednateli za škodu způsobenou ztrátou údajů nebo tím, že se údaje (analogové i digitální) staly nepoužitelnými, v důsledku nesprávné obsluhy nebo chybným užíváním tiskových zařízení;
  - j) účastníci se dohodli, že poskytovatel neodpovídá za případný ušlý zisk objednatele způsobený v důsledku přerušení provozu tiskových zařízení.

#### 4. Povinnosti objednatele

##### 4.1. Objednatel je povinen:

- a) užívat tisková zařízení pro vlastní potřebu a tisková zařízení užívat v souladu s návodem k obsluze a informacemi, které poskytovatel předal objednateli při předání tiskových zařízení; v případě, že bude chtít objednatel tisková zařízení poskytnout třetí osobě, je nutný předchozí souhlas poskytovatele, v žádosti o souhlas objednatel uvede název třetí osoby, její IČ a umístění tiskových zařízení;
- b) s tiskovými zařízeními zacházet s odbornou péčí a podle pokynů k obsluze;
- c) užívat tisková zařízení řádně a chránit je před poškozením, ztrátou nebo zničením. Pokud dojde k odcizení, ztrátě, či úmyslnému poškození tiskového zařízení, neprodleně tuto skutečnost oznámit poskytovateli a zároveň Policii ČR;
- d) v případě porušení povinností uvedených v článku 4.1. písm. c) této smlouvy nahradit poskytovateli vzniklou škodu. Tímto ujednáním není dotčeno právo poskytovatele domáhat se vedle takto vzniklé škody rovněž smluvní pokuty sjednané dle článku 4.2. této smlouvy. Po dobu pracovní doby objednatel odpovídá poskytovateli za škody vzniklé na tiskových zařízeních odcizením nebo úmyslným poškozením. Po skončení pracovní doby odpovídá objednatel pouze za takto způsobenou škodu v případě, že vstupní dveře do objektu nebudou uzamčeny zámkem s cylindrickou vložkou, dózickým zámkem nebo bezpečnostním visacím zámkem;
- e) na tiskových zařízeních používat výhradně spotřební materiál dodaný poskytovatelem;
- f) hradit paušální částku za užívání 8 ks tiskových zařízení, a to ve výši 192,- Kč bez DPH za jedno zařízení s 1 x LT5500 a každý měsíc trvání smlouvy. Na tuto částku bude poskytovatelem vystaven daňový doklad k poslednímu dni kalendářního měsíce;
- g) hradit za každý měsíc trvání této smlouvy částku za vytisknuté stránky na tiskových zařízeních, a to za dále sjednaných podmínek. Na tuto částku bude poskytovatelem vystaven daňový doklad k poslednímu dni kalendářního měsíce. Ceny za vytisknuté strany jsou kalkulovány pro sjednané maximální pokrytí tisku. V případě vyššího pokrytí tisku, než bylo sjednáno, může poskytovatel objednateli vyšší pokrytí tisku jednorázově doúčtovat s přihlédnutím k vyšší míře pokrytí, a to o částku odpovídající vyšší míře pokrytí. Cena za tisk strany formátu A3 bude účtována jako dvojnásobek ceny za tisk strany formátu A4.

Typ vytištěné strany	Cena bez DPH
černobílá strana A4 při pokrytí tisku max. 5%	0,15 Kč
barevná strana A4 při pokrytí tisku max. 20%	-

- h) účastníci se dohodli, že daňové doklady budou vždy uhrazeny poskytovateli v korunách českých, přičemž za den zaplacení, se považuje den, kdy budou peněžní prostředky připsány na účet poskytovatele. Splatnost daňových vystavených podle této smlouvy je 14 dnů ode dne jeho vystavení poskytovatelem. Fakturu lze doručit také prostřednictvím elektronické komunikace, na adresu objednatele: zpskoda@zpskoda.cz V případě prodlení, se objednatel zavazuje uhradit poskytovateli úrok z prodlení ve výši 0,05% z dlužné částky za každý den prodlení;
- i) umožnit poskytovateli fyzickou kontrolu tiskových zařízení a na poskytovatelem dodaných tiskových zařízeních používat spotřební materiál výlučně dodaný poskytovatelem;
- j) Poskytnout odečty počítačů zařízení, vždy k poslednímu kalendářnímu dni fakturačního období, odesláním stav počítačů na e-mailovou adresu outsourcing@zgroup.cz nebo kdykoli, dle žádosti Poskytovatele. K hlášení stavu počítačů může Objednavatel využít aplikaci Poskytovatele, která umožňuje automatický reporting počítačů, objednávky spotřebních materiálů a servisních zásahů bez účasti uživatele. Aplikace funguje na základě instalace a aktivace klientského software na stacionární počítač / server Objednatele, který je připojen k síti Internet. K využívání aplikace je Objednavatel povinen zajistit stálé připojení zařízení k síti internet, v opačném případě Poskytovatel neodpovídá za správnou funkčnost. V případě nenahlášení stavu počítačů v požadovaném termínu, je Poskytovatel oprávněn účtovat poplatky dle odhadů stavů počítačů,

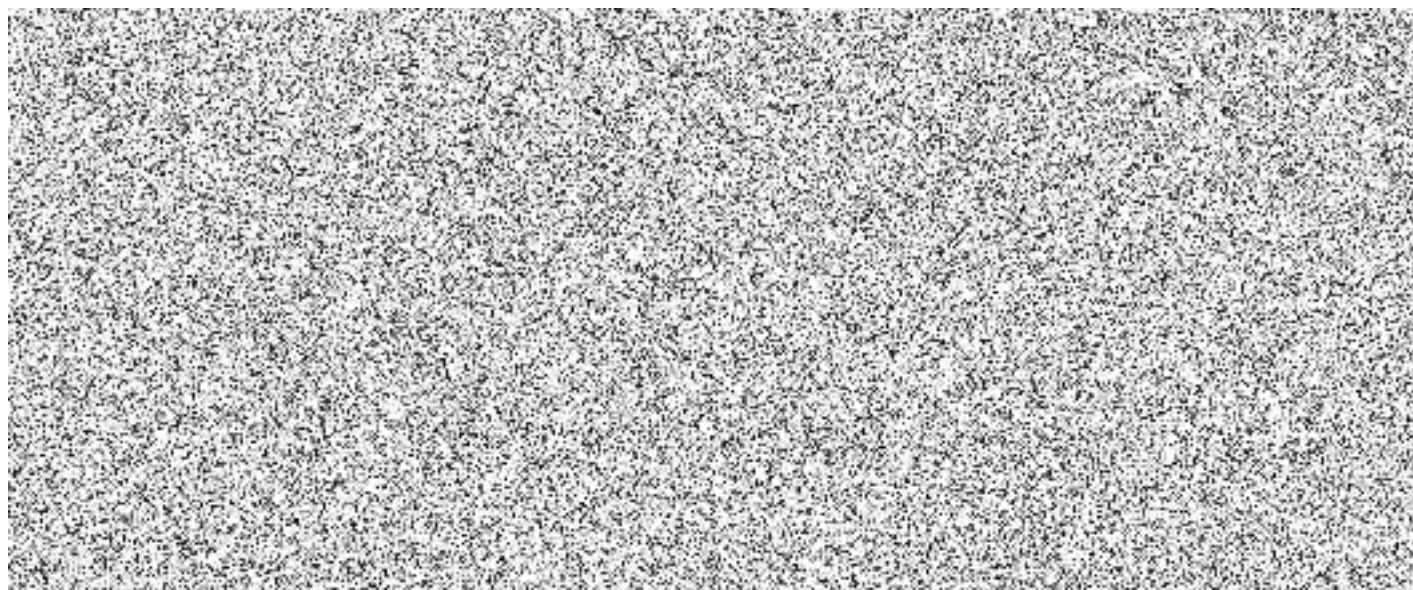
který odpovídá aritmetickému průměru z posledních třech předcházejících měsíců. Opravu vyúčtování je Poskytovatel povinen uskutečnit v následujících fakturacích, jakmile mu budou známy skutečné stavy počítadel.

- k) po řádném ukončení této smlouvy se objednatel zavazuje vrátit poskytovateli tisková zařízení ve stavu odpovídající běžnému opotřebení v termínu do 5-ti pracovních dnů od ukončení smlouvy a nebude-li dohodnuto jinak, tak na adresu sídla poskytovatele. V případě, že objednatel poruší povinnost vrátit tiskové zařízení, zavazuje se za každé takto nevrácené tiskové zařízení uhradit poskytovateli smluvní pokutu ve výši 200 Kč za každé tiskové zařízení a za každý den, se kterým je objednatel v prodlení s vrácením každého tiskové zařízení. Ujednáním o smluvní pokutě není dotčeno právo poskytovatele domáhat se vedle takto sjednané smluvní pokuty také náhrady škody.
- 4.2. V případě, že poskytovatel vypoví tuto smlouvu dle článku 2.3. bodu b) této smlouvy, zavazuje se objednatel vrátit tisková zařízení na adresu sídla poskytovatele v termínu do 5-ti pracovních dnů následujících po dni, kdy byla nájemní smlouva předčasně ukončena. V případě porušení ustanovení tohoto článku smlouvy se objednatel zavazuje uhradit poskytovateli smluvní pokutu ve výši 200 Kč za každé tiskové zařízení a za každý den, se kterým je objednatel v prodlení s vrácením každého tiskové zařízení.
- 4.3. V případě, že poskytovatel vypoví tuto smlouvu dle článku 2.3. písm. b) této smlouvy, zavazuje se objednatel vrátit tisková zařízení a zároveň uhradit poskytovateli smluvní pokutu. Výše této smluvní pokuty bude vypočtena jako rozdíl mezi součtem všech měsíčních paušálů bez DPH dle článku 4.1. písm. f) této smlouvy, které měl uhradit objednatel poskytovateli za dobu trvání smlouvy sjednanou dle článku 2.1. této smlouvy a celkovým součtem měsíčních paušálů bez DPH, které poskytovatel objednateli vyúčtoval ke dni předčasného ukončení této smlouvy. Takto sjednaná smluvní pokuta platí také pro případ, kdy dojde k předčasnému skončení smlouvy z důvodu zničení tiskového zařízení, za které odpovídá objednatel, přičemž smluvní pokuta bude vypočtena způsobem jako by došlo k předčasnému ukončení smlouvy dle tohoto bodu smlouvy.

## **5. Závěrečná ustanovení**

- 5.1. Účastníci se dohodli, že právní vztahy mezi nimi z této smlouvy vzniklé se budou řídit českým právním řádem.
- 5.2. Tuto smlouvu lze měnit pouze písemnou formou písemného dodatku podepsaného oběma účastníky.
- 5.3. Vztahy mezi účastníky touto smlouvou výslovně neupravené se řídí zák.č. 89/2012 Sb., Občanským zákoníkem.
- 5.4. Případnou neplatností části smlouvy není dotčena platnost ostatních částí smlouvy.
- 5.5. Smlouva je vyhotovena ve dvou exemplářích, z nichž každý účastník obdrží po jednom jejím vyhotovení. Tato smlouva nabývá účinnosti dnem zveřejnění v registru smluv, které zajistí objednatel.
- 5.6. Účastníci se zavazují, že veškeré spory vyplývající z realizace, výkladu nebo ukončení této smlouvy budou řešit smírnou cestou, dohodou.
- 5.7. Dále se smluvní strany dohodly, že doručování v rámci smluvního vztahu se řídí příslušnými ustanoveními o.s.ř. a provádí se u podnikající fyzické osoby na adresu místa podnikání, u právnické osoby na adresu sídla zapsanou v příslušném rejstříku a u nepodnikající fyzické osoby na adresu uvedenou v záhlaví této smlouvy, když na tuto adresu nepodnikající fyzická osoba výslovně požaduje doručování zásilek druhou smluvní stranou.
- 5.8. Oba účastníci prohlašují, že tato smlouva byla sepsána podle jejich pravé a svobodné vůle, nikoliv za jednostranně nevýhodných podmínek, že si jí přečetli a souhlasí s jejím obsahem vztahů, jakož i otázek práv s těmito právy souvisejícími.

Příloha č.1 – Protokol o dodání tiskových zařízení



## Příloha č. 1 – Protokol o dodání tiskových zařízení

ke smlouvě č. 3558\_2023\_161\_OVA\_PR poskytování tiskových služeb

### Specifikace tiskových zařízení

Specifikace tiskového zařízení (značka, model, typ):	8 x Brother MFC-L5750DW + 8 x LT – 5500 přídatný zásobník na 250 listů
--	--

### Specifikace umístění, výrobních čísel a data instalace

Výrobní čísla zařízení a příslušenství	
Umístění zařízení	Husova 302, 293 01 Mladá Boleslav
Kontaktní osoba v místě instalace	
Datum instalace	18.12.2023
Stavy počítačů	0
Počet předskladněných tonerových kazet v majetku poskytovatele	1 x v každém zařízení

Objednatel stvrzuje svým podpisem převzetí výše uvedených tiskových zařízení. Tisková zařízení jsou nainstalována a byla řádně předána v provozuschopném stavu, včetně základního proškolení obsluhy.

V Ostravě dne .....

V Mladé Boleslavi dne .....

