

Smlouva o sdružených službách dodávky zemního plynu (maloodběr do 630 MWh/rok)

kterou dnešního dne, měsíce a roku ve smyslu ustanovení § 1746 odst. 2 zákona č. 89/2012 Sb., občanský zákoník, v platném znění (dále jen pod označením „**NOZ**“) a ustanovení § 72 odst. 2 zákona č. 458/2000 Sb. o podmínkách podnikání a o výkonu státní správy v energetických odvětvích a o změně některých zákonů, v platném znění (dále jen pod označením „**energetický zákon**“), uzavřely tyto smluvní strany:

1. **Mateřská škola speciální Sluníčko, Praha 5, Deylova 3**

se sídlem Deylova 3/, 15000 Praha 5

IČO: 63831708

DIČ: CZ63831708

zastoupeno: Mgr. Hana Tomanová, ředitelka

bankovní spojení: 120309379/0800

(dále jen pod označením „**Zákazník**“)

a

2. **Pražská plynárenská, a.s.**

se sídlem Praha 1 – Nové Město, Národní 37, PSČ 110 00

IČO: 601 93 492

DIČ: CZ60193492

zastoupena: Jiřím Kuncem, manažerem pro veřejné zakázky a el. aukce na základě plné moci

bankovní spojení: Česká spořitelna, a.s., číslo účtu / kód banky:

35-3600132/0800 (CZK)

(dále jen pod označením „**Dodavatel**“)

Zákazník a Dodavatel dále také společně jen pod označením „**Smluvní strany**“ nebo každý zvlášť pod označením „**Smluvní strana**“.

PREAMBULE

- A. Tato Smlouva o sdružených službách dodávky zemního plynu (dále jen pod označením „**Smlouva**“) se uzavírá rovněž v souladu se zákonem č. 134/2016 Sb., o zadávání veřejných zakázek, ve znění pozdějších předpisů (dále jen pod označením „**ZZVZ**“), na základě výsledků zadávacího řízení na veřejnou zakázku s názvem „**Dodávky energií pro orgány a organizace hl. m. Prahy na období od 1. 1. 2021**“ a sice její části 1. „**Dodávky plynu pro orgány a organizace hl. m. Prahy na období od 1. 1. 2021 od 06:00 hod. do 1. 1. 2024 do 06:00 hod.**“ vyhlášenou Centrálním zadavatelem, tj. Hlavním městem Praha, odborem veřejných zakázek, IČO: 000 64 581, se sídlem Mariánské náměstí 2/2, 110 01 Praha 1 (dále jen pod označením „**Centrální zadavatel**“) pod ev. č. VZ Z2020-006808 (dále jen pod označením „**Veřejná zakázka**“).
- B. Dodavatel musí být po celou dobu účinnosti této Smlouvy oprávněn k podnikání v energetických odvětvích na základě licence na obchod s plynem a je vázán podmínkami zadávací dokumentace Veřejné zakázky a svojí nabídkou podanou v zadávacím řízení na Veřejnou zakázku.
- C. Pro účely této Smlouvy je použito názvosloví energetického zákona s tím, že Dodavatel je v zadávací dokumentaci označován ve smyslu ZZVZ jako „**účastník zadávacího řízení**“ či „**dodavatel**“ a Zákazník jako „**Centrální zadavatel**“ nebo „**pověřující zadavatel**“.

Článek I.

Předmět Smlouvy

- 1.1. Předmětem této Smlouvy je závazek Dodavatele za podmínek dle této Smlouvy:
- fyzicky dodávat Zákazníkovi sjednané množství zemního plynu do odběrných míst Zákazníka dle Přílohy č. 1 této Smlouvy, a to v kvalitě odpovídající standardům kvality dodávek zemního plynu dle příslušných předpisů a technických norem;
 - zajistit dopravu (přenos, distribuci) a související služby sjednaného množství zemního plynu do odběrných míst Zákazníka dle Přílohy č. 1 této Smlouvy;
 - převzít za Zákazníka odpovědnost za odchylku vztahující se k odběrným místům Zákazníka dle Přílohy č. 1 této Smlouvy, a to dle vyhlášky č. 349/2015 Sb., o Pravidlech trhu s plynem, v platném znění,
 - zajistit regulovaný přístup k přenosové soustavě a distribučním soustavám a zajistit systémové služby,
 - zajistit fakturaci regulovaných i neregulovaných složek ceny zemního plynu,
 - zajistit vlastním jménem a na vlastní účet související služby v plynárenství.

- 1.2. Předmětem Smlouvy je rovněž závazek Zákazníka uhradit sjednané regulované i neregulované složky ceny za dodávku zemního plynu, jeho dopravu a související služby za podmínek uvedených v této Smlouvě.

Článek II.

Místo a rozsah plnění

- 2.1. Dodávka zemního plynu bude Dodavatelem zajištěna do všech odběrných míst Zákazníka uvedených v Příloze č. 1 této Smlouvy. V Příloze č. 1 této Smlouvy je uvedena podrobná specifikace odběrných míst Zákazníka a předpokládaného množství odběru zemního plynu. Zákazník je oprávněn rozhodnout o případném zvýšení či snížení rozsahu odebíraného množství zemního plynu.
- 2.2. Dodávka zemního plynu bude probíhat za ceny uvedené v čl. VI. této Smlouvy a bude zajištěna i do odběrných míst, která budou do seznamu odběrných míst dle Přílohy č. 1 této Smlouvy Zákazníkem zařazena kdykoli po uzavření této Smlouvy až do dne 31. 12. 2023 včetně (např. nově vzniklá odběrná místa, odběrná místa zařazená pod režim této Smlouvy v důsledku přepisu odběrných míst z jiného subjektu), a to na základě rozhodnutí Zákazníka, které bude Zákazníkem oznámeno Dodavateli způsobem uvedeným v čl. II. odst. 2.4. této Smlouvy. Dodávka bude započata ke dni, který stanoví Zákazník.
- 2.3. V případě ukončení odběru zemního plynu v některém odběrném místě, do něhož Dodavatel na základě této Smlouvy dodával zemní plyn (např. zrušením tohoto odběrného místa, zejména z důvodu převodu vlastnických práv k odběrnému místu, odstranění odběrného místa, demolice, zničení živelnou pohromou apod.), bude příslušné odběrné místo ze seznamu odběrných míst Zákazníkem vyřazeno a dodávka zemního plynu do tohoto odběrného místa Dodavatelem bude ukončena ke dni, který stanoví Zákazník. Zákazník oznámí Dodavateli vyřazení odběrného místa ze seznamu odběrných míst způsobem uvedeným v čl. II. odst. 2.4. této Smlouvy.
- 2.4. Veškeré změny seznamu odběrných míst budou Zákazníkem Dodavateli písemně oznámeny na e-mailovou adresu Dodavatele uvedenou v čl. XI. odst. 11.3. této Smlouvy. Dodavatel je povinen obdržené oznámení Zákazníka písemně potvrdit a zaslat toto potvrzení zpět e-mailem

Zákazníkovi, a to bez zbytečného odkladu poté, co obdrží od Zákazníka oznámení o změně dle odst. 2.2. nebo 2.3. této Smlouvy. Dodavatel se zavazuje i pro případy změn množství odběrných míst garantovat cenu dle čl. VI. této Smlouvy. Dodavatel není oprávněn za změnu seznamu odběrných míst, jakož i za změnu v rozsahu dodávaného objemu zemního plynu (ať již navýšením tohoto objemu nebo snížením tohoto objemu) požadovat jakoukoli finanční kompenzaci, zejména není oprávněn požadovat úhradu jakéhokoli poplatku, náhradu vzniklé škody, náhradu bezdůvodného obohacení, náhradu ušlého zisku, náhradu administrativních nákladů, úhradu sankce apod.

- 2.5. Zákazník prohlašuje, že má příslušná majetkoprávní oprávnění ke všem odběrným místům, která jsou předmětem dodávky zemního plynu dle této Smlouvy.

Článek III.

Doba plnění

- 3.1. Dodávka zemního plynu dle této Smlouvy bude započata dne **1. 1. 2021 v 06:00 hod.**
- 3.2. Dodávka zemního plynu dle této Smlouvy bude ukončena dne **1. 1. 2024 v 06:00 hod.**

Článek IV.

Dodací podmínky

- 4.1. Dodavatel se zavazuje dodávat Zákazníkovi sjednané množství zemního plynu v kvalitě podle příslušných právních předpisů a technických norem. Za sjednané množství dodávek zemního plynu se považuje skutečně odebrané množství dle údajů vyplývajících z měření.
- 4.2. Dodavatel se zavazuje zajistit pro Zákazníka na vlastní jméno a na vlastní účet dopravu zemního plynu a související služby do jednotlivých odběrných míst Zákazníka dle Přílohy č. 1 této Smlouvy při reflektování změn ve smyslu ustanovení čl. II. odst. 2.2. a 2.3. této Smlouvy. Zákazník pro tento účel uděluje Dodavateli souhlas s uzavřením příslušné smlouvy o distribuci plynu a zavazuje se poskytnout Dodavateli příslušnou součinnost.
- 4.3. Dodavatel se zavazuje převzít závazek Zákazníka odebrat zemní plyn včetně odpovědnosti za odchylku za všechna odběrná místa Zákazníka uvedená v Příloze č. 1 této Smlouvy:

- při zohlednění míst, která byla Zákazníkem ze seznamu odběrných míst vyřazena ve smyslu ustanovení čl. II. odst. 2.3. této Smlouvy a
- včetně odběrných míst zařazených do seznamu odběrných míst Zákazníkem ve smyslu ustanovení čl. II. odst. 2.2. této Smlouvy kdykoli po uzavření této Smlouvy až do dne 31. 12. 2023 včetně,

od doby zahájení dodávky do těchto odběrných míst.

- 4.4. Dodávka zemního plynu do jednotlivých odběrných míst bude vyhodnocena v souladu s energetickým zákonem na základě údajů předaných provozovatelem distribuční soustavy (dále jen pod označením „PDS“). Za dodané množství se považují skutečné hodnoty spotřeby zemního plynu dodané Zákazníkovi a uvedené ve fakturách za distribuci plynu od PDS za odběrná místa Zákazníka.
- 4.5. Dodávka zemního plynu je splněna přechodem zemního plynu z distribuční soustavy příslušného PDS do předmětného odběrného místa Zákazníka v předávacím místě specifikovaném v příslušné smlouvě o připojení nebo smlouvě o distribuci zemního plynu platné pro každé odběrné místo. Předávací místa jsou místy předání a převzetí zemního plynu mezi Dodavatelem a Zákazníkem, v nichž dochází k převodu veškerých vlastnických práv k dodanému zemnímu plynu prostých jakýchkoli nároků třetích osob.
- 4.6. Pro jednotlivá odběrná místa není skutečné množství zemního plynu odebraného ve smluvním období nijak limitováno, a to ve smyslu jeho zvýšení či snížení. Zákazník si v souladu s ustanovením § 100 ZZVZ vyhrazuje změnu závazku z této Smlouvy. Zákazník je oprávněn v průběhu smluvního vztahu rušit stávající a zřizovat nová odběrná místa podle svých potřeb, případně měnit objem odebíraného zemního plynu. Pro nová odběrná místa zahájí Dodavatel neprodleně dodávku zemního plynu a souvisejících služeb za podmínek sjednaných v rámci Veřejné zakázky a za podmínek stanovených touto Smlouvou. Dodavatel není oprávněn za nově zřízená či za zrušená odběrná místa požadovat žádnou kompenzaci.
- 4.7. Dodavatel není oprávněn si nárokovat jakékoli sankce za překročení či neodebrání předpokládaného množství odběru zemního plynu. Sankcí se rozumí rovněž navýšení ceny sjednané v této Smlouvě.

- 4.8. Dodavatel se zavazuje na žádost Zákazníka prokázat, že má s Operátorem trhu s plynem (dále jen pod označením „OTE“) platně uzavřeny všechny smlouvy nezbytné k poskytování plnění dle této Smlouvy, zejména smlouvu o zúčtování odchylek.
- 4.9. Dodavatel tímto prohlašuje, že má ke dni uzavření této Smlouvy sjednáno pojištění pro případ vzniku odpovědnosti za škody způsobené třetí osobě v souvislosti s poskytováním plnění podle této Smlouvy s tím, že pojištění je sjednáno na pojistné plnění ve výši nejméně 35.000.000,-Kč (slovy: třicet pět milionů korun českých). Dodavatel se zavazuje zajistit, že pojištění zůstane v uvedeném rozsahu platné po celou dobu účinnosti této Smlouvy. Současně se zavazuje kdykoli na vyžádání doložit Zákazníkovi pojistnou smlouvu nebo pojistný certifikát spolu s dokladem o zaplacení pojistného.
- 4.10. Zákazník se zavazuje zemní plyn dodávaný Dodavatelem do odběrných míst dle svých aktuálních potřeb odebírat a za odebraný zemní plyn, jeho dopravu a související služby Dodavateli zaplatit cenu ve výši stanovené v této Smlouvě.
- 4.11. Zákazník si v souladu s ustanovením § 100 odst. 2 ZZVZ vyhrazuje v případě předčasného ukončení této Smlouvy změnu v osobě Dodavatele v průběhu realizace plnění a jeho nahrazení účastníkem zadávacího řízení, který se dle výsledku hodnocení umístil jako druhý v pořadí, a to za cenových podmínek (tj. koeficient pro postupný nákup) obsažených v konečné aukční nabídce tohoto druhého účastníka zadávacího řízení v pořadí a v souladu s touto Smlouvou uzavřenou s Dodavatelem, který má být nahrazen. Zákazník je v takovém případě oprávněn závazný návrh smlouvy pro plnění 1. části veřejné zakázky upravit vyjma cenových podmínek následujícím způsobem:
- upravit rozsah plnění tak, aby odpovídal nedokončené části 1. části veřejné zakázky;
 - upravit časové údaje a případná další smluvní ustanovení, která v důsledku předčasného ukončení této Smlouvy nejsou aktuální tak, aby v maximální možné míře odpovídaly této Smlouvě;
 - doplnit závazný návrh smlouvy o ustanovení týkající se předání a převzetí plnění od stávajícího Dodavatele, je-li to nezbytné.

Pokud účastník zadávacího řízení, který se dle výsledku hodnocení umístil jako druhý v pořadí, odmítne poskytovat plnění namísto Dodavatele za podmínek uvedených výše, je Zákazník

oprávněn obrátit se za týchž podmínek na účastníka zadávacího řízení, který se umístil jako třetí v pořadí.

Článek V.

Měření zemního plynu

- 5.1. Měření odběru zemního plynu v odběrném místě, včetně odečtu, udržování a pravidelného ověřování plynoměru, zajišťuje na svůj náklad v souladu s energetickým zákonem PDS.
- 5.2. Odečet plynoměrů za účelem vyúčtování odběru zemního plynu provádí PDS v pravidelných intervalech minimálně však 1x za kalendářní rok.
- 5.3. Množství naměřeného zemního plynu se vyjadřuje číselně v MWh na 3 desetinná čísla.
- 5.4. Naměřené hodnoty odběru zemního plynu předává PDS OTE. Dodavatel vyúčtuje odběr zemního plynu Zákazníka na základě údajů získaných od OTE nebo od PDS.
- 5.5. Zákazník se zavazuje pečovat o měřicí zařízení tak, aby nedošlo k jeho poškození nebo odcizení. Veškeré závady měření zemního plynu, které je Zákazník schopen zjistit, ohlásí neprodleně písemně Dodavateli.
- 5.6. Zákazník umožní Dodavateli a PDS přístup k měřicímu zařízení za účelem provedení jeho kontroly, odečtu, údržby, výměny či odebrání.
- 5.7. Jakýkoliv zásah do měřicího zařízení bez souhlasu příslušného PDS je zakázán.

Článek VI.

Cena

- 6.1. Cena sdružené služby dodávky zemního plynu se skládá ze dvou složek:
 - a) ceny za dodávku zemního plynu dle čl. VII. této Smlouvy;
 - b) ceny za dopravu zemního plynu a související služby, která sestává zejména z ceny za distribuci zemního plynu složené z pevné ceny za odebraný plyn v Kč/MWh a z pevné roční ceny za denní rezervovanou pevnou distribuční kapacitu v Kč/tis. m³ nebo stálého měsíčního platu za přistavenou kapacitu v Kč/měs. a z ceny za činnost OTE.

- 6.2. Cena za dopravu zemního plynu a související služby je stanovena dle cenového rozhodnutí Energetického regulačního úřadu (dále jen pod označením „ERÚ“) platného v období dodávky zemního plynu.
- 6.3. K cenám uvedeným v čl. VI., odst. 6.1. písm. a) a čl. VI. odst. 6.1. písm. b) této Smlouvy bude připočtena DPH ve výši stanovené zvláštním právním předpisem.
- 6.4. Dodavatel dále vyúčtuje Zákazníkovi případnou daň z plynu dle zvláštního právního předpisu.
- 6.5. Dodavatel prohlašuje, že jím stanovena cena za sdružené služby dodávky plynu plně pokrývá veškeré jeho náklady spojené s dodávkou zemního plynu, dopravou zemního plynu a ostatními službami poskytovanými Zákazníkovi. Dodavatel nebude Zákazníkovi účtovat žádné další poplatky (např. poplatek za odběrné místo, poplatek za zřízení odběrného místa, poplatek za ukončení dodávky do odběrného místa, poplatek za administrativu apod.).

Článek VII.

Realizace postupného nákupu

- 7.1. Smluvní strany sjednávají, že plnění dodávky zemního plynu bude realizováno postupným nákupem zajišťovaným pro Zákazníka Centrálním zadavatelem, a to v souladu s příslušnou smlouvou o centralizovaném zadávání.
- 7.2. Postupný nákup zemního plynu bude realizován na základě příkazů Centrálního zadavatele k nákupu jednotlivých velkoobchodních **ročních** produktů na burze EEX NATURAL GAS MARKETS – Futures market data – platforma NCG (ke dni podpisu této Smlouvy dostupné na <https://www.powernext.com/futures-market-data>). V příkazu Centrální zadavatel určí, kolik komodity v % (slovy: procentech) **z předpokládaného ročního množství** pro něj má Dodavatel nakoupit a v jakém termínu.
- 7.3. **Nejmenší množství nákupu je 25 % (slovy: dvacet pět procent) z předpokládaného celkového ročního množství** - nákup na každý jednotlivý rok dodávky je tedy možno realizovat maximálně 4 (slovy: čtyřmi) nákupy; **za celé období dodávky se tedy jedná o maximálně 12 (slovy: dvanáct) nákupů.**

- 7.4. Postupný nákup bude realizován formou nákupu velkoobchodních produktů před začátkem dodávky daného roku. **Centrální zadavatel dá Dodavateli příkaz k nákupu nejpozději do 20. 12. roku před začátkem dodávky daného roku do výše 100 % (slovy: sta procent) předpokládaného ročního množství objemu zemního plynu**, pokud se Centrální zadavatel s Dodavatelem nedohodnou jinak. Jednotlivé nákupy budou stvrzeny oboustranně podepsanou konfirmací, jež bude podepsaná Centrálním zadavatelem a zaslána ve formátu PDF, a to na e-mailovou adresu Dodavatele, případně prostřednictvím zákaznického portálu Dodavatele, a to v pracovní den. Příkaz k nákupu nebude uskutečněn v pracovních dnech, které bezprostředně následují po dnech nepracovních a po dnech pracovního klidu (tj. po dnech státních a ostatních svátků).
- 7.5. **Cena účtovaná Dodavatelem Centrálnímu zadavateli, respektive Zákazníkovi bude určena pomocí koeficientu, kterým se bude násobit aktuální tržní cena komodity zemního plynu na burze EEX NATURAL GAS MARKET – Futures market data – platforma NCG (ke dni podpisu této Smlouvy dostupné na <https://www.powernext.com/futures-market-data>) v den nákupu.** Pro nákup se bere hodnota „Settlement price EUR/MWh“ obchodního dne, jenž předchází dni nákupu, uvedená na <https://www.powernext.com/futures-market-data> pro platformu NCG pro roční produkt „Calendar“. Pro přepočítání na českou korunu bude použit směnný kurz CZK/EUR České národní banky vyhlášený pro pracovní den předcházející dni nákupu.

Cena nákupu v CZK = EEX cena NATURAL GAS MARKETS – Futures market data – platforma NCG (Settlement price) daného ročního produktu x koeficient x kurz (CZK/EUR)

- 7.6. Koeficient dle předchozího odstavce činí: 1,142.
- 7.7. Pokud se v průběhu postupného nákupu změní výrazným způsobem podmínky nákupu zemního plynu, tak se pro postupný nákup použije nejbližší možný příbuzný obchodní produkt. V případě ukončení činnosti burzy EEX -NATURAL GAS MARKETS – Futures market data – platforma NCG (ke dni podpisu této Smlouvy dostupné na <https://www.powernext.com/futures-market-data>) budou akceptovány velkoobchodní produkty nejbližší příbuzné obchodní platformy, pokud nebude dohodnuto mezi Zákazníkem či z jeho pověření Centrálním zadavatelem a Dodavatelem jinak, nebo pokud Zákazník nebude postupovat způsobem dle čl. XIII. této Smlouvy. Ustanovení čl. XIII. této Smlouvy o odstoupení tak není ujednáním věty první a druhé tohoto odstavce dotčeno.

- 7.8. Ceny jednotlivých nákupů, stejně jako výsledná cena k fakturaci, se zaokrouhlí matematicky na 2 desetinná místa.
- 7.9. Koeficient pro postupný nákup obsahuje veškeré náklady na obstarání a dodávku komodity zemního plynu, přepravy a strukturování, tj. Dodavatel není oprávněn v obchodní (neregulované) části fakturovat jakékoli další poplatky.
- 7.10. Do konce daného kalendářního roku předcházejícího roku dodávky bude z realizovaných nákupů proveden **vážený průměr** a stanoví se výsledná cena nákupu pro daný rok dodávky. Výsledná cena nákupu pro daný rok dodávky bude vypočtena dle následujícího vzorce:

$$\text{výsledná cena nákupu} = \frac{(c1 \times p1) + (c2 \times p2) + \dots + (cn \times pn)}{p1 + p2 + \dots + pn}$$

Legenda:

- c** - představuje hodnotu jednotkové ceny zemního plynu v CZK/MWh použité pro jednotlivý nákup dle čl. VI. odst. 6.2, 6.3. a 6.5. této Smlouvy
- p** - představuje váhu procentuálního podílu v jednotkách procent vyjadřující poměr objemu nakoupeného zemního plynu v rámci jednotlivého nákupu ve vztahu k ročnímu objemu dodávky zemního plynu.

Článek VIII.

Fakturační a platební podmínky

- 8.1. Dodávka zemního plynu, doprava zemního plynu a související služby budou Dodavatelem vyúčtovány za každé fakturační období. Jednotlivá fakturační období jsou uvedena u každého odběrného místa v Příloze č. 1 – Seznam odběrných míst.
- 8.2. Vyúčtování odběru zemního plynu za fakturační období bude Dodavatelem provedeno vždy do 15. (slovy: patnáctého) pracovního dne po skončení fakturačního období, a to formou řádného daňového dokladu (faktury). Daňové doklady (faktury) musí obsahovat náležitosti stanovené zákonem č. 563/1991 Sb., o účetnictví, ve znění pozdějších předpisů a zákonem č. 235/2004 Sb., o dani z přidané hodnoty, ve znění pozdějších předpisů (dále jen pod označením „ZDPH“). Faktura a zálohový předpis musí dále obsahovat identifikaci odběrného místa, kterého se

vyúčtování týká. Číslo bankovního účtu plátce a příjemce platby, popř. IBAN a SWIFT. Zákazník je oprávněn až do dne splatnosti vrátit Dodavateli fakturu, která neobsahuje některou z náležitostí stanovených touto Smlouvou nebo příslušným právním předpisem. Nová doba splatnosti počíná běžet dnem doručení bezvadného daňového dokladu Zákazníkovi. Dodavatel je srozuměn s tím, že v případě oprávněného vrácení faktury Zákazníkem, není Zákazník v prodlení s platbou a Dodavatel nemá nárok na úrok z prodlení.

- 8.3. Stane-li se Dodavatel nespolehlivým plátcem ve smyslu ustanovení § 106a ZDPH, je povinen o tom neprodleně informovat Zákazníka. Bude-li Dodavatel ke dni poskytnutí zdanitelného plnění veden jako nespolehlivý plátcem ve smyslu ustanovení § 106a ZDPH, je Zákazník oprávněn část ceny odpovídající dani z přidané hodnoty uhradit přímo na účet příslušného správce daně v souladu s ustanovením § 109a ZDPH. O tuto část bude ponížena cena sdružené dodávky zemního plynu a Dodavatel obdrží pouze její část bez DPH.
- 8.4. Dojde-li po uzavření Smlouvy ke změně účtu Dodavatele, který je zveřejněn na stránkách České daňové správy, je Dodavatel povinen o tom neprodleně informovat Zákazníka.
- 8.5. Zákazník bude na úhradu odebraného, ale dosud nevyfakturovaného zemního plynu, platit ve prospěch Dodavatele na základě jím sestaveného předpisu záloh zálohy, pokud je tak stanoveno v Příloze č. 1 – Seznam odběrných míst. Tyto případné zálohy budou hrazeny ve výši 100 % (slovy: jedno sto procent) čtvrtiny či dvanáctiny předpokládané roční platby zemního plynu ve frekvenci a se splatností stanovenou Příloze č. 1 – Seznam odběrných míst. Předpokládaná roční platba je stanovena Dodavatelem na základě:
- předpokládané spotřeby konkrétního odběrného místa,
 - již výsledné ceny nákupu pro daný rok určené dle čl. VII. odst. 7.10. této Smlouvy a
 - regulované ceny dle technické specifikace konkrétního odběrného místa.
- 8.6. Splatnost doplatku vyúčtování činí 21 (slovy: dvacet jedna) kalendářních dnů ode dne vystavení řádného daňového dokladu (faktury). Splatnost přeplatku vyúčtování činí 21 (slovy: dvacet jedna) kalendářních dnů ode dne vystavení daňového dokladu. Úhrada daňových dokladů (faktur) i záloh bude prováděna formou bezhotovostního převodu.
- 8.7. Dodavatel bude Zákazníkovi daňové doklady (faktury) zasílat ve fakturačním období (viz. čl. VIII. odst. 8.1., 8.2., 8.5. a 8.10. této Smlouvy) zasílat způsobem uvedeným v Příloze č. 1 této Smlouvy u každého odběrného místa.

- 8.8. Pokud Zákazník zjistí nedostatky vyúčtování daňového dokladu (faktury) spočívající zejména v chybném odečtu, nesprávném vyúčtování nebo nedodržení podmínek vyúčtování uvedených v této Smlouvě, je oprávněn daňový doklad (fakturu) do 10 (slovy: deseti) kalendářních dní od doručení vrátit Dodavateli. Ve vráceném daňovém dokladu (faktuře) musí vyznačit důvod vrácení. Nová lhůta splatnosti začne plynout dnem doručení opraveného daňového dokladu (faktury) Zákazníkovi.
- 8.9. Dodavatel je povinen Zákazníkovi poskytovat záznamy o všech vystavených fakturách dle čl. VIII. této Smlouvy (tj. dodatečné údaje k fakturaci) ve formátu csv, .xls, případně POF, a to ke všem odběrným místům v elektronické podobě. Dodavatel se zavazuje tato data zasílat e-mailovou adresu: import@energybroker.cz, případně na mezi Stranami dohodnuté datové úložiště vždy 1x měsíčně. Data budou způsobem popsaným v předchozí větě zaslána vždy nejpozději do 25. dne následujícího kalendářního měsíce. Struktura zasílaných dat bude definována Zákazníkem. Přinejmenším musí být Dodavatelem zaslána tato data
- číselný kód odběrného místa - EIC
 - IČO
 - číslo faktury
 - zúčtovací období (od – do)
 - spotřeba zemního plynu v MWh (kWh)
 - denní rezervovaná kapacita roční v tis. m3 (m3)
 - spalné teplo objemové, objemový koeficient
 - přepočtená roční spotřeba v MWh (KWh), pro zařazení do pásma odběru
 - obchodní cena, tj. cena za odebraný zemní plyn v CZK/1 MWh (kWh) bez DPH
 - poplatek za mimořádnou fakturaci účtovaný distributorem
 - cena celkem bez DPH, cena celkem s DPH
- 8.10. V případě, že bude Zákazník u některých odběrných míst specifikovaných v Příloze č. 1 k této Smlouvě vyžadovat mimořádnou měsíční či kvartální fakturaci pro odběrná místa s měřením typu C, zavazuje se Zákazník, že bude Dodavateli pravidelně zasílat samoodečty. Dodavatel je pak povinen nejpozději do 15 dní od obdržení samoodečtu vystavit fakturu za dané období. V případě, že Zákazník nezašle ve stanovené lhůtě samoodečet k měsíční či kvartální fakturaci, vystaví Dodavatel fakturu na základě odhadu spotřeby.

Článek IX.

Omezení nebo přerušení dodávek zemního plynu

- 9.1. Omezit nebo přerušit dodávku zemního plynu Zákazníkovi je Dodavatel oprávněn pouze v rozsahu a za podmínek stanovených energetickým zákonem.
- 9.2. Omezit nebo přerušit dodávku zemního plynu z důvodu prodlení plateb Zákazníka je však Dodavatel oprávněn pouze v případě, že Zákazník dlužnou platbu neuhradí ani v dodatečně poskytnuté lhůtě minimálně 21 (slovy: dvacet jedna) kalendářních dní ode dne doručení písemné výzvy Dodavatele k úhradě této platby. Alespoň 3 (slovy: tři) kalendářní dny před omezením nebo přerušením dodávky zemního plynu je Dodavatel povinen Zákazníka (znovu) na plánované omezení nebo přerušení dodávky písemně upozornit. Výzva k úhradě i upozornění přitom musí být Zákazníkovi (jeho kontaktní osobě) prokazatelně doručeny, a to do datové schránky Zákazníka, popř. prostřednictvím provozovatele poštovních služeb doporučeně s dodejkou či osobně do podatelny Zákazníka.
- 9.3. Dodavatel je oprávněn omezit nebo přerušit dodávku zemního plynu také při stavu nouze nebo při předcházení stavu nouze v rozsahu stanoveném příslušným prováděcím předpisem.
- 9.4. V případě podstatného porušení této Smlouvy ze strany Dodavatele, zejména v případě nedodání zemního plynu, popř. neposkytnutí souvisejících služeb, ve sjednaném rozsahu, z důvodů na straně Dodavatele, je Zákazník oprávněn od této Smlouvy odstoupit. Odstoupení od Smlouvy musí být učiněno písemně. Odstoupení je účinné ke dni doručení písemného oznámení o odstoupení Dodavateli.

Článek X.

Sankce

- 10.1. V případě prodlení s úhradou kterékoli splatné pohledávky podle této Smlouvy zaplatí povinná Smluvní strana druhé Smluvní straně úrok z prodlení v zákonné výši.
- 10.2. V případě neoprávněného přerušení či omezení dodávky zemního plynu ze strany Dodavatele má Zákazník nárok na smluvní pokutu ve výši 25 % (slovy: dvacet pět procent) denní ceny za dodávku zemního plynu daného odběrného místa, a to za každý den trvání takového přerušení či omezení ze strany Dodavatele. Denní cena za dodávku zemního plynu daného odběrného místa se určí následovně:

$$DC = \frac{R}{365}$$

Legenda:

- DC** - denní cena za dodávku zemního plynu daného odběrného místa
- R** - cena za dodávku zemního plynu daného odběrného místa v předchozím zúčtovacím období

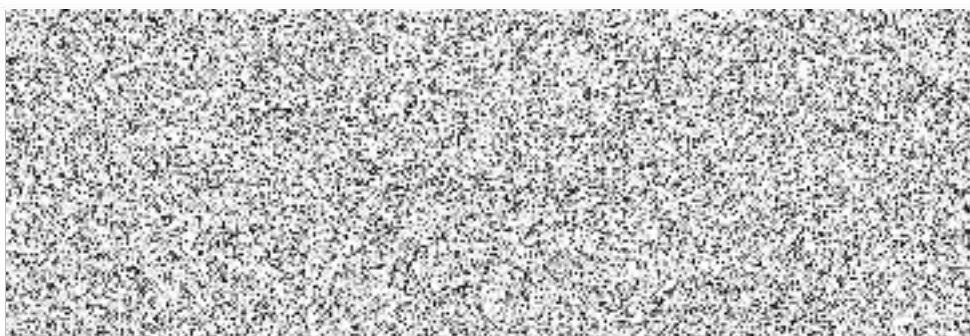
Za neoprávněné přerušení či omezení dodávky zemního plynu se považuje každé přerušení či omezení dodávky, které není učiněno v souladu s čl. IX. této Smlouvy.

- 10.3. Zaplacením smluvní pokuty není dotčen nárok Zákazníka na náhradu škody, pokud z příslušného ujednání o smluvní pokutě v této Smlouvě nevyplývá jiný způsob řešení.
- 10.4. Smluvní pokuta je splatná ve lhůtě 14 (slovy: čtrnáct) kalendářních dnů po obdržení daňového dokladu (faktury) s vyčíslením smluvní pokuty.

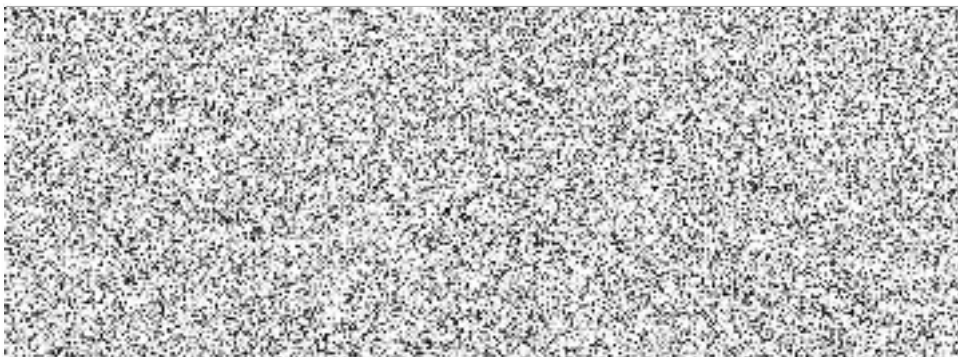
Článek XI.

Oznámení

- 11.1. Jakékoli oznámení, žádost či jiné sdělení, jež má být učiněno či dáno Smluvní straně dle této Smlouvy, bude učiněno či dáno písemně.
- 11.2. Kontaktní osoba pro komunikaci ve věcech plnění této Smlouvy Zákazníka je uvedena v Příloze č.1.
- 11.3. Kontaktní osobou pro komunikaci ve věcech plnění této Smlouvy Dodavatele je:



Kontaktní osobou pro komunikaci ve věcech technických této Smlouvy Dodavatele je:



- 11.4. Výše uvedené kontaktní údaje mohou být měněny jednostranným písemným oznámením doručeným příslušnou Smluvní stranou druhé Smluvní straně s tím, že taková změna se stane účinnou uplynutím 5 (slovy: pět) pracovních dnů od doručení takového oznámení příslušné Smluvní straně.
- 11.5. Smluvní strany se dohodly, že veškerá oznámení a písemnosti budou doručovány prostřednictvím jejich datových schránek, popř. prostřednictvím provozovatele poštovních služeb, popř. osobním doručením do podatelny Smluvní strany, není-li v této Smlouvě výslovně sjednáno jinak.
- 11.6. V případě odmítnutí převzetí zásilky od provozovatele poštovních služeb je za den doručení zásilky považován den, v němž k tomuto odmítnutí převzetí zásilky došlo.

Článek XII.

Rozhodné právo a soudní příslušnost

- 12.1. Smluvní strany sjednávají jako rozhodné české právo. Právní vztahy vyplývající z této Smlouvy se řídí právními předpisy České republiky.
- 12.2. V případě vzniku sporu mezi stranami se Smluvní strany zavazují o tomto sporu spolu jednat a hledat jeho smírné vyřešení. V případě, že na základě jednání nedojde k urovnání sporu mezi Smluvními stranami, přetrvávající spor bude řešen výhradně soudní cestou. Soudem příslušným pro řešení sporů mezi Smluvními stranami vzniklých z této Smlouvy se místní příslušnost věcně příslušného soudu I. stupně řídí obecným soudem dle sídla Zákazníka.

Článek XIII.

Odstoupení od Smlouvy

13.1. Smluvní strany sjednávají, že pro případ, kdy:

- a) burza EEX – NATURAL GAS MARKETS – Futures market data – platforma NCG (ke dni uzavření této Smlouvy dostupné na <https://www.powernext.com/futures-market-data>) zanikne, nebo
- b) pokud dojde k ukončení činnosti burzy EEX – NATURAL GAS MARKETS – Futures market data – platforma NCG (ke dni uzavření této Smlouvy dostupné na <https://www.powernext.com/futures-market-data>), nebo
- c) pokud se v průběhu postupného nákupu změní výrazným způsobem podmínky nákupu zemního plynu,

je Zákazník oprávněn od této Smlouvy písemně odstoupit.

13.2. Odstoupení od Smlouvy je účinné okamžikem doručení písemného oznámení o odstoupení druhé Smluvní straně; k tomuto okamžiku tato Smlouva zaniká. Pro případ odstoupení od této Smlouvy se Smluvní strany dohodly, že si nebudou vracet již poskytnutá plnění.

Článek XIV.

Ostatní ujednání

- 14.1. Dodavatel prohlašuje, že tuto Smlouvu uzavírá v souvislosti s vlastním podnikáním a nepovažuje se za slabší stranu ve smyslu ustanovení § 433 NOZ.
- 14.2. Dodavatel prohlašuje, že bude zachovávat mlčenlivost o všech skutečnostech, o nichž se dozvěděl v souvislosti s touto smlouvou.
- 14.3. Dodavatel si je vědom zákonné povinnosti Zákazníka, respektive Centrálního zadavatele, uveřejnit na svém profilu tuto Smlouvu, včetně všech jejích případných změn a dodatků, výši skutečně uhrazené ceny za plnění této Smlouvy podle ustanovení § 219 ZZVZ. Dodavatel prohlašuje, že při uveřejnění dalších informací, které zákon požaduje, poskytne Zákazníkovi, případně Centrálnímu zadavateli řádnou součinnost.
- 14.4. Uzavřením této Smlouvy a jejím následným plněním souhlasí Dodavatel s tím, že Zákazník bude s výše uvedenými informacemi nakládat výše uvedeným způsobem.

- 14.5. Smluvní strany souhlasí s uvedením této Smlouvy v Centrální evidenci smluv (CES) vedené hl. městem Prahou, která je veřejně přístupná a obsahuje informace o smluvních stranách, předmětu smlouvy, číselném označení smlouvy, datu jejího podpisu a její úplný text.
- 14.6. Smluvní strany prohlašují, že skutečnosti uvedené v této Smlouvě nepovažují za obchodní tajemství ve smyslu ustanovení § 504 NOZ a udělují svolení k jejich užití a zveřejnění bez stanovení jakýchkoliv dalších podmínek.
- 14.7. Dodavatel tímto bere na vědomí, že v souvislosti s plněním této Smlouvy je osobou povinnou spolupůsobit při výkonu finanční kontroly ve smyslu ustanovení § 2 písm. e) zákona č. 320/2001 Sb., o finanční kontrole ve veřejné správě a o změně některých zákonu (zákon o finanční kontrole), ve znění pozdějších předpisů (dále jen pod označením „**ZoFK**“). Dodavatel se zavazuje poskytnout neprodleně veškerou součinnost jakémukoliv subjektu za účelem splnění povinností plynoucích ze ZoFK. Toto spolupůsobení je povinen zajistit i u svých případných poddodavatelů.
- 14.8. Dodavatel bere na vědomí, že Zákazník je povinen na dotaz třetí osoby poskytovat informace v souladu se zákonem č. 106/1999 Sb., o svobodném přístupu k informacím, ve znění pozdějších předpisů, a souhlasí s tím, aby veškeré informace obsažené v této Smlouvě byly v souladu s citovaným zákonem poskytnuty třetím osobám, pokud tyto o ně požádají.
- 14.9. Smluvní strany se zavazují vzájemně spolupracovat, poskytovat si veškerou nutnou součinnost potřebnou pro řádné plnění této Smlouvy a vzájemně se informovat o všech důležitých skutečnostech týkajících se této Smlouvy, zejména o okolnostech, které by mohly způsobit ohrožení jejího plnění.
- 14.10. Dodavatel nese nebezpečí změny okolností ve smyslu ustanovení § 1765 odst. 2 NOZ.
- 14.11. Smluvní strany se dále dohodly, že:
- marné uplynutí dodatečné lhůty k plnění nemá za následek automatické odstoupení od této Smlouvy;
 - jakákoli odpověď s dodatkem nebo odchylkou není přijetím nabídky na uzavření této Smlouvy, přičemž toto ujednání platí i pro uzavírání dodatků k této Smlouvě a ustanovení § 1740 odst. 3 NOZ se na tuto Smlouvu nebo provedení její změny nepoužije;
 - připouští-li v této Smlouvě použitý výraz různý výklad, nevyloží se v pochybnostech k tíži toho, kdo výrazu použil jako první;

- d) obecné ani zvláštní zvyklosti nemají přednost před ustanoveními právních předpisů, od nichž se lze odchýlit.

Článek XV.

Společná a závěrečná ustanovení

- 15.1. Tato Smlouva se uzavírá na dobu určitou, a to na dobu od **1. 1. 2021 od 06:00 hodin do 06:00 hod. 1. 1. 2024.**
- 15.2. Smluvní strany vylučují možnost automatické prolongace této Smlouvy.
- 15.3. V souladu s ustanovením § 43 odst. 1 zákona č. 131/2000 Sb., o hlavním městě Praze, ve znění pozdějších předpisů, tímto hlavní město Praha potvrzuje, že uzavření této Smlouvy bylo schváleno usnesením Rady hlavního města Prahy č. 1744 ze dne 24.8.2020.
- 15.4. Tato Smlouva nabývá platnosti dnem podpisu oběma Smluvními stranami a účinnosti dnem 1. 1. 2021; před tímto datem bude tato Smlouva uveřejněna v registru smluv dle ustanovení § 6 zák. č. 340/2015 Sb., o zvláštních podmínkách účinnosti některých smluv, uveřejňování těchto smluv a o registru smluv (zákon o registru smluv), ve znění pozdějších předpisů. Uveřejnění v registru smluv zajistí Zákazník.
- 15.5. Dodavatel není oprávněn postoupit nebo převést žádné ze svých práv nebo povinností z této Smlouvy na jakýkoli třetí subjekt bez písemného souhlasu Zákazníka.
- 15.6. Dodavatel není oprávněn provádět jakékoliv započtení svých pohledávek vůči jakýmkoliv pohledávkám Zákazníka, dát do zástavy či postoupit své pohledávky a závazky plynoucí z této Smlouvy třetím osobám bez předchozího písemného souhlasu Zákazníka, a to ani částečně.
- 15.7. Dodavatel se zavazuje bez zbytečného odkladu oznámit Zákazníkovi svůj úpadek či hrozbu jeho vzniku. Zákazník je v případě podezření na úpadek Dodavatele nebo jeho hrozbu oprávněn odvést částku DPH z uskutečněného zdanitelného plnění přímo správci daně v souladu s ustanovením § 109 a § 109a ZDPH. V takovém případě tuto skutečnost Zákazník bez zbytečného odkladu oznámí Dodavateli. Úhradou DPH na účet správce daně se pohledávka Dodavatele vůči Zákazníkovi v částce uhrazené DPH považuje bez ohledu na ustanovení Smlouvy za uhrazenou. Zároveň Dodavatel neprodleně oznámí, zda takto provedená platba je evidována jeho správcem daně.

15.8. V případě, že některé z ustanovení této Smlouvy je nebo se stane neplatným, nevymahatelným nebo neúčinným, nemá toto vliv na platnost, vymahatelnost a účinnost ostatních ustanovení Smlouvy. Smluvní strany se zavazují nahradit do 10 (slovy: deseti) pracovních dnů po doručení výzvy příslušné Smluvní strany neplatné, neúčinné nebo nevymahatelné ustanovení této Smlouvy ustanovením novým se stejným nebo podobným obsahem, případně uzavřít novou smlouvu.

15.9. Nedílnou, avšak nikoli nutně pevně spojenou, součástí této Smlouvy je její příloha:

a) Příloha č. 1 - Seznam odběrných míst.

15.10. Veškeré změny a dodatky k této Smlouvě lze činit pouze písemnou formou, přičemž tyto musí být vzestupně očíslovány a podepsány oběma Smluvními stranami, s výjimkou oznámení změn dle čl. XI. této Smlouvy.

15.11. Tato Smlouva je vyhotovena ve 3 (slovy: třech) stejnopisech s platností originálu, přičemž Zákazník obdrží 2 (slovy: dvě) vyhotovení a Dodavatel 1 (slovy: jedno) vyhotovení.

15.12. Smluvní strany prohlašují, že si Smlouvu před podpisem přečetly, porozuměly Smlouvě i všem jejím jednotlivým ustanovením a používaným pojmům a obratům a souhlasí s celým jejím obsahem, který vyjadřuje jejich pravou a svobodnou vůli, což stvrzují svými podpisy.

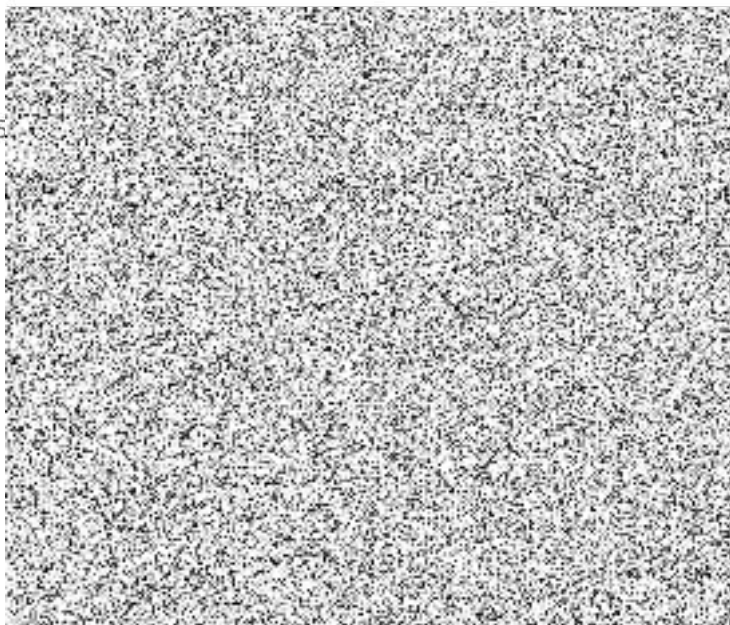
V Praze dne

Zákazník: Mateřská škola speciální Sluníčko, Praha 5

Deylova 3

V Praze dne

Dodavatel: Pražská plynárenská, a.s.



Příloha č. 1 - Seznam odběrných míst zemního plynu MO

Subjekt		Sklad										Odběrné místo						
Název	IČ	DČ	Ulice	Č.p.	Č.o.	Město	PSČ	Jméno	Příjmení	Funkce	Tit.	E-mail	Název OM	Ulice	Č.p.	Č.o.	Město	PSČ
Mateřská škola speciální školství, Praha 5, Devěska 1	6181706	CZ38117	Devěska	3		Praha 5	15000	Mgr. Hana	Tomancová	ředitelka	602 02 90	60 16 50 48 74 m	MŠ-Sauvka, Praha 5, Devěska 1	Devěska	233		Praha 5	15000

Distributor		Korespondenční adresa			Kontaktní osoba pro fakturaci						Informace k fakturaci						
ETC kód	Roční přepravná spotřeba	Kód	Název	Adresa	Město	PSČ	Jméno	Příjmení	Funkce	Titl	E-mail	Číslo účtu	Stavění sáček	Způsob provedení plateb sčítaných faktur	Údaje sčítaných plateb	Splátnost sčítaných plateb	Roční záloh na jednotlivý odběrná místa
27201020202 #7134	Pod. E.S. MWV		Mateřská škola společnosti Surovka, Praha 5, Dejtecva 1	Dejtecva 1	Praha 5	15000	Mgr. Hana	Tomášková	ředitelka	602 023 250	hse.stiborova@mvi.mechpri.cz	103993709800	bez záloh				

		Údaje z provádek																			
Zúčtovací období	Způsob provedení plateb faktury	Způsob provedení faktury	Zúčtovací fakturační jednotka odběrná místa	Způsob vrátnosti faktur/žádávek či faktur	Rechniček na zamosočet	Leden 2021 (MWh)	Únor 2021 (MWh)	Březen 2021 (MWh)	Duben 2021 (MWh)	Květen 2021 (MWh)	Červen 2021 (MWh)	Červenec 2021 (MWh)	Říjen 2021 (MWh)	Září 2021 (MWh)	Listopad 2021 (MWh)	Prosinec 2021 (MWh)	Celkem 2021 (MWh)	Celkem 2022 (MWh)	Celkem 2023 (MWh)	Celkem 2021-2023 (MWh)	
mWh	bankovní převod	21. den po	MWh	pořádkem	ANO	28,216	25,003	20,914	13,465	5,318	1,634	1,064	1,150	1,129	9,108	15,071	39,051	143,190	143,190	143,190	429,571