

SMLOUVA O DÍLO

uzavřená dle ust. § 2586 a násl. zákona č. 89/2012 Sb., občanský zákoník
(dále jen občanský zákoník)

„ZPRACOVÁNÍ PROJEKTOVÉ DOKUMENTACE NA REKONSTRUKCI ZDRAVOTNÍHO STŘEDISKA MĚSTA CHLUMEC – opakovaná výzva“

1. Smluvní strany

1.1. Objednatel:

sídlo:
statutární zástupce:
IČ:
DIČ:
daňový režim:
bankovní spojení:
č. účtu:
kontaktní osoba:
kontaktní spojení:
(dále jen „objednatel“)

Město Chlumeč

Muchova 267, 403 39 Chlumeč
JUDr. Veronika Srnková, starostka
00391387
CZ00391387
plátce DPH



1.2. Zhotovitel:

sídlo:
zapsaný v obchodním rejstříku
zastoupený:
telefon:
IČ:
DIČ:
daňový režim:
bankovní spojení:
č. účtu:
kontaktní osoba:
kontaktní spojení:
(dále jen „zhotovitel“)

Quality Group s.r.o.

Příkop 843/4, 602 00 Brno
u Krajského soudu v Brně, oddílu C, vložce 115947
Ing. Jiří Šoltés, Ing. Martin Sobotka
736 105 226
08879737
CZ08879737
plátce daně



2. Předmět plnění

- 2.1. Předmětem plnění dle této smlouvy je zpracování projektové dokumentace ve stupni pro stavební povolení a ve stupni pro provádění stavby, Soupis prací a výkazu výměr, autorský dozor a související činnosti specifikované v čl. 3 této smlouvy, týkající se projektu „**Rekonstrukce zdravotního střediska Města Chlumeč**“.
- 2.2. Zhotovitel splní závazek založený touto smlouvou tím, že řádně a včas provede předmět díla dle této smlouvy a splní ostatní povinnosti vyplývající z této smlouvy, a to při respektování závazných právních a technických norem a předpisů, platných na území České republiky. Zhotovitel se zavazuje plnit

předmět této smlouvy s odpovídající profesní úrovní a péčí a při respektování oprávněných zájmů a dobrého jména objednatele.

- 2.3. Dílo bude provedeno v souladu se stavebním zákonem č.183/2006 Sb., ve znění pozdějších předpisů a jeho prováděcími vyhláškami.

3. Stanovení rozsahu díla

- 3.1. Předmětem plnění dle této smlouvy je:

1. Vypracování projektové dokumentace pro stavební povolení vč. výkonu inženýrské činnosti

Jedná se o zpracování kompletní projektové dokumentace v rozsahu nezbytném pro vydání stavebního povolení (dále jen „DSP“), která musí být zpracována v rozsahu a obsahu podle přílohy č. 12 vyhlášky č. 499/2006 Sb., o dokumentaci staveb, ve znění pozdějších předpisů a ve smyslu zákona č. 183/2006 Sb., stavební zákon, ve znění pozdějších předpisů, včetně všech souvisejících předpisů, na základě studie, která je přílohou této smlouvy a dle podmínek stanovených objednatelem a v souladu s obecně závaznými právními a technickými předpisy.

Součástí dokumentace budou:

- nezbytné průzkumy a související přípravné práce v nezbytném rozsahu včetně návrhu vizualizace vnějšího pláště budovy, který bude ještě před zahájením zpracování DSP projednán s orgány památkové péče a odsouhlasen objednatelem;
- vyjádření dotčených orgánů a správců inženýrských sítí.

2. Vypracování projektové dokumentace pro provádění stavby (DPS)

Tento stupeň projektové dokumentace bude obsahovat veškeré náležitosti stanovené stavebním zákonem a souvisejícími předpisy, zejména vyhláškou č. 499/2006 Sb., o dokumentaci staveb, ve znění pozdějších předpisů.

Dále bude obsahovat kompletní dokladovou část obsahující veškerá vyjádření a rozhodnutí příslušných orgánů a organizací pověřených výkonem státní správy a ostatních účastníků správních řízení včetně správců inženýrských sítí a bude zpracován na základě pravomocného územního rozhodnutí a stavebního povolení a na základě dalších požadavků definovaných objednatelem v rámci kontrolních dnů projektu.

Projektová dokumentace stavby bude zpracována do podrobností nezbytných pro zpracování nabídky pro realizaci stavby dle § 89 až § 95 zákona č. 134/2016 Sb., o zadávání veřejných zakázek a v rozsahu a struktuře dle vyhlášky č. 169/2016 Sb., o stanovení rozsahu dokumentace veřejné zakázky na stavební práce a soupisu stavebních prací, dodávek a služeb s výkazem výměr a bude obsahovat dokumentaci stavebních a inženýrských objektů, a provozních souborů.

Zhotovitel je povinen zabezpečit veškeré podklady, návrhy, studie, měření, stanoviska a analýzy příp. jiné dokumenty potřebné pro komplexnost tohoto stupně projektové dokumentace.

Zhotovitel je povinen se účastnit jednání vyvolaných objednatelem.

- #### 3. Vypracování Soupisu prací a výkazu výměr - oceněného a neoceněného, v souladu s vyhláškou č. 169/2006 Sb., o stanovení rozsahu dokumentace veřejné zakázky na stavební práce a soupisu stavebních prací, dodávek a služeb s výkazem výměr včetně vedlejších a ostatních nákladů ve stejném členění jako soupis prací. Technické podmínky uvedené v projektové dokumentaci nebudou stanoveny tak, aby určitým dodavatelům bezdůvodně přímo nebo nepřímo zaručovaly konkurenční výhodu nebo vytvářely bezdůvodné překážky hospodářské soutěže.

- #### 4. Výkon autorského dozoru dle zákona č. 183/2006 Sb., o územním plánování a stavebním řádu (stavební zákon), ve znění pozdějších předpisů, sestávající ze dvou částí:

a) Výkon autorského dozoru projektanta v průběhu realizace stavby;

Předmětem výkonu činnosti bude:

- kontrola dodržování platné projektové dokumentace zhotovitelem stavby a případné schválení odchylek a úprav.
- případná kontrola a pořizování zápisů do stavebního deníku.
- účast na výzvu objednatele na kontrolních dnech (min. 1 x 14 dní)
- účast na výzvu objednatele na kontrolních prohlídkách stavby vedených stavebním úřadem a na závěrečné kontrolní prohlídce stavby.
- součinnost a spolupráce při převzetí stavby nebo jejích částí, odstraňování vad a nedodělků a při případných reklamačních řízeních, případně účast na uvedení stavby do provozu.

Předpokládaný rozsah výkonu autorského dozoru stavby je 40 hodin po celou dobu výstavby.

b) spolupráce s objednatelem v rámci zadávacího řízení na výběr zhotovitele stavby (řešení technických dotazů a odpovídání na žádosti účastníků zadávacího řízení související s plněním dodavatele):

Objednatel informuje zhotovitele, že dokumentace zpracovaná vybraným dodavatelem v rámci plnění této veřejné zakázky bude podkladem pro navazující zadávací řízení na stavební práce, jehož předmětem bude výběr zhotovitele stavby.

Předmětem této části plnění je poskytování služeb, zejména technických konzultací a odpovědí na dotazy k dokumentaci zpracované zhotovitelem, které obdrží objednatel v rámci navazujícího zadávacího řízení na výběr zhotovitele stavby.

Služby budou poskytovány na základě žádosti zadavatele po celou dobu trvání zadávacího řízení na výběr zhotovitele stavby, kdy zhotovitel bude povinen zodpovědět vznesené dotazy do 3 pracovních dní od jejich obdržení ze strany objednatele.

5. Inženýring, zahrnující zejména:

- Vypracování a zabezpečení veškerých podkladů, návrhů, studií, měření, stanovisek, analýz a jiných dokumentů potřebných pro komplexnost podkladového materiálu v rámci vypracování dotčeného stupně projektové dokumentace.
- Účast na jednáních s objednatelem.
- Projednání dokumentace pro stavební povolení stavby se všemi příslušnými veřejnosprávními orgány, organizacemi, vlastníky sousedních nemovitostí, správci sítí a účastníky řízení.
- Získání dokladů a stanovisek potřebných k vydání stavebního povolení stavby (případně dalších povolení podmiňujících vydání pravomocného stavebního povolení stavby),
- Vypracování a podání žádosti o vydání stavebního povolení.
- Aktivní účast při stavebním řízení, jehož výsledkem bude vydání pravomocného stavebního povolení stavby.

Zhotovitel předá jako konečný výstup plnění 4 výtisky dokumentace ve stupni DSP, 6 výtisků ve stupni DPS a jedno vyhotovení v elektronické podobě na elektronickém nosiči CD/DVD nebo flashdisku. Výkresová část bude zpracována ve formátu *dwg – situační výkresy, textové části budou zpracovány ve formátu *pdf nebo *docx, tabulky ve formátu *xlsx.

- 3.2. Projektová dokumentace musí vycházet ze studie zpracované Ing. arch. Viktorem Tučkem, IČO: 18637779, se sídlem Na Jezerce 1172/49, 140 00 Praha 4, autorizace ČKA - A0 0735, která je jako příloha nedílnou součástí této smlouvy.
- 3.3. Postupy projekčních prací a jejich dílčí výsledky musí být zhotovitelem průběžně konzultovány s objednatelem a předkládány mu k odsouhlasení, a to minimálně vždy ke konci každého kalendářního měsíce po dobu plnění této smlouvy, pokud se objednatel se zhotovitelem nedohodnou jinak.

4. Termíny a místo plnění

- 4.1. Místem plnění části díla - předání projektové dokumentace a soupisu prací s výkazem výměr je sídlo objednatele. Místem plnění ostatních částí díla souvisí vždy s místem, kde dochází k realizaci činnosti.
- 4.2. Provádění díla bude zahájeno na základě výzvy objednatele, a to neprodleně po podpisu této smlouvy.
- 4.3. Sjednané termíny realizace jednotlivých částí díla jsou následující:
1. **část** – Vypracování projektové dokumentace ve stupni pro stavební povolení (DSP) **do 3 měsíců** od podpisu Smlouvy o dílo.
 2. **část** – Vypracování projektové dokumentace pro provádění stavby (DPS) **do 3 měsíců** po předání projektové dokumentace ve stupni pro stavební povolení (předcházející první části).
 3. **část** – Vypracování Soupisu prací a výkazu výměr **do 1 měsíce** od předání projektové dokumentace ve stupni pro provádění stavby.
 4. **část** – Výkon autorského dozoru – bude probíhat **v rámci zadávacího řízení** souvisejícího s výběrem dodavatele zhotovitele stavby **a v rámci samotné realizace stavby**.
 5. **část** – Inženýring – bude probíhat **v rámci předmětu plnění** dle této smlouvy.
- Výše uvedené termíny plnění se mohou změnit v případě, že dojde k prodloužení předpokládaných termínů vydání rozhodnutí orgánů státní správy či jiných institucí, anebo vyjádření, rozhodnutí a stanovisek, která jsou pro vydání těchto rozhodnutí nezbytná.
- 4.4. Zhotovitel splní svůj závazek provést dílo či jeho část jeho ukončením a předáním objednateli. Objednatel se zavazuje dílo či jeho část převzít v případě, že bude řádně provedeno, tj. úplně, v souladu s platnými právními předpisy a pokyny objednatele, bez vad a nedodělků.
- 4.5. Objednatel si pro kontrolu částí díla uvedených v čl. 4.3. pod body 1), 2) a 3) vymezuje 14 pracovních dní ode dne, kdy bylo fyzicky předáno. V této době může objednatel vůči zhotoviteli vznést případné námitky k předanému dílu, jehož kvalita i rozsah jsou dány Smlouvou o dílo. Po odsouhlasení díla bude objednatelem podepsán předávací protokol. Podpis předávacího protokolu ze strany objednatele nezprošťuje zhotovitele zodpovědnosti za kvalitu jeho práce.
- 4.6. Zhotovitel je oprávněn dokončit části díla i před sjednaným termínem. Pokud zhotovitel vyzve objednatele k jeho převzetí, zavazuje se objednatel po vzájemné dohodě smluvní stran dílo převzít.
- 4.7. V případě, že objednatel neposkytne zhotoviteli potřebnou součinnost k dalšímu postupu prací zhotovitele na předmětu díla a v důsledku toho dojde k přerušení nebo opoždění prací o více než 3 pracovní dny, prodlužuje se termín plnění o tuto dobu. Prodloužením termínu splnění díla se v takovém případě zhotovitel nedostává do prodlení.

5. Cena díla

- 5.1. Obě smluvní strany sjednaly za provedení díla nejvýše přípustné ceny za plnění jednotlivých částí ve výši:

1) Vypracování projektové dokumentace pro stavební povolení (DSP)	900.000,- Kč + DPH
2) Vypracování projektové dokumentace pro provádění stavby (DPS)	462.000,- Kč + DPH
3) Vypracování souvisejícího soupisu prací a výkazu výměr	30.000,- Kč + DPH
4) Výkon autorského dozoru	38.000,- Kč + DPH

Cena celkem bez DPH	1,430.000,- Kč
DPH celkem	300.300,- Kč
Cena celkem s DPH	1,730.300,- Kč

- 5.2. Objednatel neposkytuje zhotoviteli zálohu.

- 5.3. Cena za dílo bude uhrazena na základě daňových dokladů (dále i „faktur“) vystavených zhotovitelem, a to vždy při dokončení jednotlivých částí díla a jejich předání a převzetí na základě podepsaných předávacích protokolů.
- 5.4. Faktury budou zhotoviteli hrazeny v plném rozsahu až do souhrnné výše 90 % z ceny části díla. Zbýlá částka ve výši 10 % smluvní ceny bude zadržena jako pozastávka (zádržné) a bude uhrazena po odstranění poslední vady nebo nedodělku zapsaného v protokolu o předání a převzetí díla či jeho části v souladu s čl. 4.5. této smlouvy, a to bez ohledu na splatnost uvedenou v konečné faktuře.
- 5.5. Daňový doklad bude obsahovat pojmové náležitosti daňového dokladu stanovené zákonem č. 235/2004 Sb., o dani z přidané hodnoty, ve znění pozdějších předpisů, a zákonem č. 563/1991 Sb., o účetnictví, ve znění pozdějších předpisů. Daňový doklad musí rovněž obsahovat název a číslo projektu. V případě, že daňový doklad nebude obsahovat správné údaje či bude neúplný, je objednatel oprávněn daňový doklad vrátit ve lhůtě do data jeho splatnosti zhotoviteli. Zhotovitel je povinen takový daňový doklad opravit nebo vystavit nový daňový doklad. Lhůta splatnosti počíná v takovém případě běžet ode dne doručení opraveného či nově vystaveného dokladu objednateli.
- 5.6. Splatnost daňových dokladů je smluvními stranami dohodnuta na 30 (slovy: třicet) kalendářních dnů ode dne řádného předání faktury zhotovitelem objednateli. Daňový doklad se považuje za řádně a včas zaplacený, bude-li poslední den této lhůty účtovaná částka ve výši odsouhlasené objednatelem odepsána z účtu objednatele ve prospěch účtu zhotovitele uvedeného v záhlaví této smlouvy.
- 5.7. Zhotovitel si je vědom platebních podmínek, kdy provedené práce budou hrazeny s větším časovým odstupem. Veškeré zvýšené náklady, které mu tím vzniknou, má zhotovitel zahrnutý ve sjednané ceně.

6. Součinnost smluvních stran

- 6.1. Smluvní strany se zavazují vyvinout veškeré úsilí k vytvoření potřebných podmínek pro realizaci díla dle podmínek stanovených touto smlouvou, které vyplývají z jejich smluvního postavení. To platí i v případech, kde to není výslovně stanoveno ustanovením této smlouvy.
- 6.2. Pokud jsou kterékoli ze smluvních stran známy skutečnosti, které jí brání nebo budou bránit, aby dostála svým smluvním povinnostem, sdělí tuto skutečnost neprodleně písemně druhé smluvní straně. Smluvní strany se dále zavazují neprodleně odstranit v rámci svých možností všechny okolnosti, které jsou na jejich straně a které brání splnění jejich smluvních povinností.
- 6.3. Zhotovitel se zavazuje, že na základě skutečností zjištěných v průběhu plnění povinností dle této smlouvy navrhne a provede opatření směřující k dodržení podmínek stanovených touto smlouvou pro naplnění smlouvy, k ochraně objednatele před škodami, ztrátami a zbytečnými výdaji a že poskytne objednateli, zástupci objednatele jednajícím ve věcech technických a jiným osobám zúčastněným na provádění díla veškeré potřebné doklady, konzultace, pomoc a jinou součinnost.

7. Prohlášení a závazky zhotovitele, oprávnění objednatele

- 7.1. Zhotovitel potvrzuje, že prověřil podklady a pokyny které obdržel od objednatele do uzavření této smlouvy a že je shledal vhodnými. Zhotovitel potvrzuje, že sjednané podmínky pro provádění díla včetně ceny a doby provedení zohledňují všechny vpředu uvedené podmínky a okolnosti. Zhotovitel na základě vpředu uvedeného prohlašuje, že s použitím těchto všech znalostí, zkušeností, podkladů a pokynů splní závazek založený touto smlouvou řádně a včas, za sjednanou cenu, aniž by podmiňoval splnění závazku poskytnutím jiné než dohodnuté součinnosti.

8. Smluvní pokuty

- 8.1. V případě nedodržení termínu odevzdání díla z viny zhotovitele, uhradí zhotovitel objednateli smluvní pokutu ve výši 0,05 % z ceny díla za každý započatý den prodlení.

- 8.2. V případě nedodržení podmínek spolupráce v části plnění specifikované v čl. 3.1. část 4 a) a b), uhradí zhotovitel objednateli smluvní pokutu ve výši 1.000,- Kč za každý započatý den prodlení.
- 8.3. V případě pozdní úhrady plateb objednatelem bude zhotovitel účtovat objednateli smluvní pokutu ve výši 0,05 % z ceny díla za každý započatý den prodlení.
- 8.4. Ustanovením o smluvní pokutě není dotčeno právo objednatele domáhat se náhrady škody.

9. Předání a převzetí díla

- 9.1. Termín předání díla je zhotovitel povinen oznámit objednateli nejméně 5 dní předem.
- 9.2. Dílo z hlediska ukončení realizace se má za dokončené předáním a převzetím bez vad a nedodělků.
- 9.3. Zhotovitel je povinen předat spolu s předáním díla veškeré doklady týkající se projekčních složek včetně vyjádření dotčených orgánů státní správy a správců jednotlivých sítí, případně další doklady vztahující se k provedenému dílu.
- 9.4. Převzetí díla bez vad a nedodělků bude provedeno formou zápisu či předávacího protokolu, který podepíše objednatel a zhotovitel.
- 9.5. Jestliže objednatel odmítne převzetí díla, sepíše o tom zápis, v němž smluvní strany uvedou svá stanoviska a jejich odůvodnění.

10. Odpovědnost za vady díla

- 10.1. Zhotovitel poskytuje objednateli záruku za provedené dílo po dobu 24 měsíců ode dne dokončení a předání díla bez vad a nedodělků.
- 10.2. Po dobu od uplatnění nároku z odpovědnosti za vady do jejich úplného odstranění lhůta neběží.
- 10.3. Zhotovitel je povinen odstranit vady v záruční době vlastním nákladem a bez zbytečného odkladu.
- 10.4. Uplatněním tohoto práva není dotčeno právo objednatele domáhat se náhrady škody, která mu vznikla v důsledku vadného plnění.

11. Odpovědnost za škodu..

- 11.1. Zhotovitel odpovídá za veškeré škody, které způsobil sám, jeho zaměstnanci nebo další právnické či fyzické osoby, které zhotovitel použil k provedení díla.
- 11.2. Tato odpovědnost se vztahuje na veškeré škody, které vznikly objednateli nebo třetím osobám v souvislosti z provádění díla.

12. Autorská práva

- 12.1. Pokud v důsledku realizace díla dle této smlouvy dojde ke vzniku autorského díla ve smyslu zákona č. 121/2000 Sb., autorský zákon, ve znění pozdějších předpisů, přechází převoditelná autorská práva zhotovitele, jeho zaměstnanců a subdodavatelů v níže uvedeném rozsahu na objednatele, a to dnem úspěšného předání a převzetí díla. Svolení k užití díla pro účely přípravy a realizace obdobných zakázek, které bude objednatel realizovat do deseti let od předání a převzetí bezvadného díla, uděluje zhotovitel objednateli jako výhradní.
- 12.2. Objednatel je oprávněn upravit či měnit shora popsané autorské dílo nebo jeho část takovým způsobem, který nesníží hodnotu shora popsaného autorského díla.
- 12.3. Cena za převod autorských práv (odměna autorovi) je součástí ceny díla uvedené v této smlouvě.

13. Odstoupení od smlouvy

- 13.1. Smluvní strany se dohodly, že mohou od této smlouvy odstoupit v případech, kdy to stanoví zákon nebo tato smlouva. Odstoupení od smlouvy musí být provedeno písemnou formou a je účinné okamžikem jeho doručení druhé straně. Odstoupením od smlouvy smlouva zaniká ke dni účinnosti odstoupení. Odstoupením od smlouvy zanikají práva a povinnosti stran ze smlouvy pro dosud nesplněnou část závazku s výjimkou nároku na náhradu škody vzniklé porušením smlouvy, smluvních pokut vzniklých porušením smlouvy, smluvních ustanovení týkajících se volby práva, řešení sporů mezi smluvními stranami a jiných ustanovení, která podle projevené vůle stran nebo vzhledem ke své povaze mají trvat i po ukončení smlouvy. Je-li smluvní pokuta závislá na délce prodlení, nenarůstá její výše po zániku smlouvy.
- 13.2. Objednatel může odstoupit od smlouvy, poruší-li zhotovitel podstatným způsobem své smluvní povinnosti. Podstatným porušením této smlouvy ze strany zhotovitele se rozumí zejména:
- a) jestliže se zhotovitel dostane do prodlení s prováděním díla, ať již jako celku či jeho jednotlivých částí, ve vztahu k termínům provádění díla, které bude delší než 30 kalendářních dnů, ale pouze v případě, že prodlení zhotovitele nevzniklo z důvodů na straně objednatele,
 - b) jestliže bude zahájeno insolvenční řízení dle zák. č. 182/2006 Sb., o úpadku a způsobech jeho řešení, v platném znění, jehož předmětem bude úpadek nebo hrozící úpadek zhotovitele,
 - c) jestliže zhotovitel vstoupí do likvidace,
 - d) jestliže zhotovitel opakovaně přes písemnou výzvu objednatele neplní závazky dle této smlouvy.

14. Ostatní ujednání

- 14.1. Pokud by smlouva trpěla právními vadami v důsledku změny obecné právní úpravy nebo i jinak, nemohou takové právní vady způsobit neplatnost nebo neúčinnost celé smlouvy. Všechna ustanovení smlouvy jsou oddělitelná, a pokud se jakékoliv její ustanovení stane neplatným, protiprávním nebo v rozporu s veřejným zájmem, platnost ostatních ustanovení tím nejsou dotčena a smlouva bude posuzována tak, jako by tato neplatná ustanovení nikdy neobsahovala. Na místo neplatného nebo neúčinného ujednání se smluvní strany zavazují nahradit tato ustanovení takovým obsahem, který umožní, aby účelu smlouvy bylo dosaženo.
- 14.2. Smluvní strany se dohodly, že právní vztahy založené touto smlouvou se řídí právním řádem České republiky. Ve věcech touto smlouvou o dílo výslovně neupravených se bude tento smluvní vztah řídit ustanoveními obecně závazných právních předpisů, zejména občanským zákoníkem a předpisy souvisejícími.
- 14.3. Smluvní strany se dohodly, že jakýkoliv spor vzniklý z této smlouvy, pokud se jej nepodaří urovnat jednáním mezi smluvními stranami, bude rozhodnut k tomu věcně příslušným českým soudem, přičemž soudem místně příslušným k rozhodnutí bude soud určený podle sídla objednatele.
- 14.4. Jakákoliv peněžitá plnění dle smlouvy jsou řádně a včas splněna, pokud byla příslušná částka odepsána z účtu povinné strany ve prospěch účtu oprávněné smluvní strany (věřitele) nejpozději v poslední den splatnosti.
- 14.5. Každá ze smluvních stran na sebe přebírá nebezpečí změny okolností ve smyslu § 1765 Občanského zákoníku.
- 14.6. Tato smlouva nabývá platnosti i účinnosti dnem jejího podpisu oprávněnými zástupci obou smluvních stran.
- 14.7. Tato smlouva může být měněna nebo doplňována pouze písemnými číslovanými dodatky podepsanými oprávněnými zástupci obou smluvních stran.
- 14.8. Smluvní strany se dohodly, že písemnosti touto smlouvou předpokládané (např. změny odpovědných osob, návrh na změny smlouvy, odstoupení od smlouvy, různé výzvy k plnění či placení) budou druhé

smluvní straně zasílány výhradně doporučeným dopisem na adresu uvedenou v článku 1. této smlouvy, ledaže smluvní strana oznámí druhé straně změnu své adresy. Smluvní strany jsou povinny zabezpečit náležitě přijímání zásilek na uvedené adrese. Nebude-li na této adrese zásilka úspěšně doručena či převzata druhou smluvní stranou nebo nebude-li tato zásilka vyzvednuta v úložní době a držitel poštovní licence zásilku vrátí zpět, bude projev vůle jedné smluvní strany adresovaný druhé smluvní straně považován za doručení, se všemi právními důsledky, třetí pracovní den ode dne prokazatelného odeslání zásilky. To platí i v případě, že se druhá strana se zásilkou neseznámila nebo se v místě doručení nezdržuje.

14.9. Nedílnou součástí této smlouvy tvoří příloha této smlouvy:

- a) Studie – zdravotní středisko
- b) Seznam poddodavatelů

14.10. Smluvní strany po přečtení smlouvy potvrzují, že obsahu smlouvy porozuměly, že smlouva vyjadřuje jejich pravou, svobodnou a vážnou vůli, nebyla uzavřena v tísní či za nápadně nevýhodných podmínek a na důkaz této skutečnosti k ní připojují své uznávané elektronické podpisy dle zák. č. 297/2016 Sb., o službách vytvářejících důvěru pro elektronické transakce, ve znění pozdějších předpisů.

14.11. Uzavření této smlouvy schválila Rada Města Chlumec na svém zasedání konaném dne 5.12.2023 usnesením č. 12/41R/2023.

V Chlumci dne

V Brně dne

Objednatel:

**JUDr. Veronika
Srnková**

Digitálně podepsal
JUDr. Veronika Srnková
Datum: 2023.12.19
12:26:41 +01'00'

Město Chlumec

JUDr. Veronika Srnková, starostka

Zhotovitel:

**Ing. Jiří
Šoltés**

Podepsal Ing. Jiří Šoltés
DN: cn=Ing. Jiří Šoltés,
c=CZ,
email=jiiri.soltes@isoltes.com
Datum: 2023.12.18
10:56:12 +01'00'

**Ing.
Martin
Sobotka
a**

Digitálně
podepsal Ing.
Martin Sobotka
Datum:
2023.12.18
11:10:04
+01'00'

Quality Group s.r.o.

Ing. Jiří Šoltés, jednatel
Ing. Martin Sobotka, jednatel



„ARCHITEKTONICKÁ STUDIE
OPTIMALIZACE PROJEKTU REKONSTRUKCE DOMU ZDRAVÍ V CHLUMCI“

PRŮVODNÍ ZPRÁVA

OBSAH TEXTOVÉ ČÁSTI

1	IDENTIFIKAČNÍ ÚDAJE	1
1.1	Název: Dům Zdraví – Chlumec	1
1.2	Zadavatel: Město Chlumec u Chabařovic	1
1.3	Zhotovitel: Ing. arch. Viktor Tuček	1
2	DŮVOD A ÚČEL STUDIE	1
3	URBANISTICKÝ KONTEXT	1
4	STÁVAJÍCÍ STAV	1
5	ARCHITEKTONICKÉ ŘEŠENÍ	2
5.1	Hmotové řešení	2
5.2	Architektonické řešení	2
5.3	Dispoziční řešení	2
5.4	Bezbariérové užívání stavby	2
5.5	Hygienické požadavky na stavbu	2
6	STAVEBNĚ TECHNICKÉ ŘEŠENÍ	2
6.1	Stávající konstrukční systém	2
6.2	Nové konstrukční prvky	2
6.3	Obvodový plášť	2
6.4	Okna, dveře	2
6.5	Ostatní konstrukce a prvky PSV	2
6.6	Zásady hospodaření s energiemi	2
7	TECHNICKÁ INFRASTRUKTURA A DOMOVNÍ INSTALACE	3
8	POŽÁRNĚ BEZPEČNOSTNÍ ŘEŠENÍ	3
9	DENNÍ OSVĚTLENÍ A OSLUNĚNÍ	3
10	AKUSTICKÉ ÚPRAVY	3
11	VENKOVNÍ ÚPRAVY	3
11.1	Prostor před objektem a zpevněné plochy	3
11.2	Drobná architektura	3
11.3	Zeleň	3
12	DOPRAVA V KLIDU	3
13	PŘEHLED VÝCHOZÍCH PODKLADŮ	3
14	VLASTNICKÉ POMĚRY	4
15	ZÁKLADNÍ ÚDAJE A BILANCE	4
16	PROPOČET NÁKLADŮ	4
17	ÚSPORY V POROVNÁNÍ S PROJEKTEM DPS	4
18	ZÁVĚR	4

1 IDENTIFIKAČNÍ ÚDAJE

1.1 Název: Dům Zdraví – Chlumec
Architektonická studie rekonstrukce bývalého zdravotního střediska
Stavební úpravy stávajícího objektu č. p. 256

1.2 Zadavatel: Město Chlumec u Chabařovic
Muchova 267
403 39 Chlumec

1.3 Zhotovitel: Ing. arch. Viktor Tuček
Na Jezerce 1172/49, 140 00 Praha 4
IČO – 18637779, DIČ CZ5504210976
autorizace ČKA - A0 0735

Autorský tým: architektonické řešení Ing. arch. Viktor Tuček
Požární zabezpečení Ing. arch. Ondřej Tuček
Vizualizace Ing. Martina Doubková
Ing. arch. Jan Binter

2 DŮVOD A ÚČEL STUDIE

Město Chlumec, jako vlastník bývalého zdravotního střediska, nechalo zpracovat projektovou dokumentaci rekonstrukce (stavebních úprav), kterou zpracoval Ing. arch. Luboš Kotiš (DPS, 07/2022). V současné době nemá město pro velkoryse zvětšený objem využití a jeho realizace by byla ekonomicky neúměrná potřebám.

Architektonická studie navazuje na již zpracovaný projekt pro provedení stavby, avšak mění jeho objemové i dispoziční parametry. Účelem je nalézt úspornější objemové řešení a vnitřní uspořádání s cílem snížení nákladů na stavbu. Návrh vychází z modifikovaného a redukováného stavebního programu s menším počtem ordinací, s lékárnou v přízemí a bytem pro lékaře. Součástí studie bude i úprava okolí tak, aby zde vznikl adekvátní předprostor doplněný mobiliářem a zelení. Studie by měla být po schválení podkladem pro úpravu projektu rekonstrukce jako změna stavby před dokončením.

Studie nového využití vychází z rámcového zadání s cílem objekt revitalizovat a navrhnout jeho komplexní stavebně technickou rekonstrukci s výrazně vyšším standardem vnitřního prostředí, energeticky úsporným provozem a bezbariérovým přístupem. Citlivá rekonstrukce se snaží navázat na funkcionalisticky koncipovanou architekturu a obohatit ji současnými výrazovými prostředky.

3 URBANISTICKÝ KONTEXT

Soliterní objekt bývalého zdravotního střediska se nachází v centrální části Chlumce v blízkosti historického kostela a Křížové cesty na Horku. Hmotové a architektonické řešení objektu je poplatné období 70. let 20. století. V tomto období došlo k masivnímu rozvoji Chlumce v souvislosti s těžbou hnědého uhlí a výstavbou obytných domů i občanské vybavenosti. Historické jádro je tak jen torzem původní zástavby.

4 STÁVAJÍCÍ STAV

Stavebně technické řešení odpovídá možnostem stavební výroby v době normalizace 70. let 20. století. Třípodlažní nepodsklepený objekt má obdélníkový půdorys o rozměrech cca 19x13 m a konstrukční výšku podlaží 3,3m. Z obdélníkového půdorysu vystupuje na severní straně jednopodlažní, původně otevřený přístavek, o rozměrech 3x6,4m s přístupovou rampou a vnějším schodištěm. 3.NP je na jižní části ustupující. Střecha je plochá, jednoplášťová s dodatečně osazenými fotovoltaickými panely (FVE).

Nosná konstrukce je z železobetonového montovaného skeletu T-MS66 o rozponu 6x6m, který byl dimenzován na užité rovnoměrné zatížení 5 kNm⁻². Založení je na patkách a pasech. Stropní konstrukce je tvořena stropními dutinovými panely tl. 250 mm osazenými na ozuby průvlaků skeletu. Obvodový plášť tvoří parapetní panely a výplňové zdivo. V 1.NP je zdivo z dutinových cihel tl. 375 mm a ve 2.np a 3.NP z plynosilikátových tvárnic tl. 250mm. V pozdějším období bylo provedeno dodatečné zateplení s obkladem z montovaných cementových pásků.

Některé části nenosných konstrukcí vykazují známky přiměřeného opotřebení, s ohledem na stáří materiálu a jeho životnost. V současné době není objekt využíván. Obálka budovy již nevyhovuje současným normám. Vnitřní instalace jsou dožilé a neodpovídají současným standardům. V rámci rekonstrukce bude nutná převážná výměna většiny domovních instalací a zateplení obvodového pláště včetně výměny oken a skladeb podlah a střechy.

5 ARCHITEKTONICKÉ ŘEŠENÍ

5.1 Hmotové řešení

Návrh zachovává půdorysný tvar objektu s cílem o maximálně úsporné a kompaktní hmotové řešení. Objem je zvětšen pouze v 1.NP, kde je zrušeno venkovní zapuštěné závětrí a ve 3.NP nástavbou zadního přístavku a rozšířením v místě jižní terasy.

5.2 Architektonické řešení

Architektonické řešení objektu by mělo vyjadřovat funkci objektu soudobými výrazovými prostředky a zároveň respektovat kontext s okolní zástavbou. Materiálové řešení záměrně hmotu horizontálně člení tak, aby se pocitově snížila. Z úsporných důvodů návrh redukuje rozsah provětrávaných fasádních systémů. Na hlavní hmotě se uplatňuje kontaktní zateplovací systém s požadovanou tloušťkou tepelné izolace a tenkovrstvou stěrkou ve dvou odstínech a strukturách. Jako doplňující kontrastní materiál je navržen obklad kompaktními deskami Parklex s dezénem přírodní dřevěné dýhy, který je použit na meziokenní pilířky. Nová hliníková okna v antracitovém odstínu mají zjednodušené členění na celou výšku otvorů a s akcenty meziokenních pilířků vytváří pásová okna zvýrazňují horizontální členění fasády. Vzhledem k nízké výšce parapetů je před okny navržen 30 cm vysoký pás bezpečnostního skla plnící funkci zábradlí. Systémové vnější žaluzie z hliníkových lamel budou osazeny do kastlíků skrytých v zateplovacím systému.

5.3 Dispoziční řešení

V objektu jsou tyto základní funkční části:

- Dětský a dorostový praktický lékař
- Praktický lékař pro dospělé
- Sdílené ordinace (Ortoped, neurolog, fyzioterapeut)
- Zubní lékař, dentální hygiena
- Lékárna
- Bytová jednotka 3+kk

Konkretizace pracovišť a jejich uspořádání je možné flexibilně upravit v následujících fázích projektu.

Z hlediska vnitřního provozu je klíčové, že stávající schodiště dostačuje z hlediska požární ochrany a není nutné jej doplnit o druhé únikové schodiště. Naproti schodišti je navržen výtah, zajišťující bezbariérový přístup do všech podlaží. Vertikální komunikační jádro je tak přehledně a jasně vymezené. Hygienické příslušenství zůstává ve stávající poloze v úzkém modulu vedle schodiště, ale je dispozičně přeřešeno podle platných standardů a norem.

V 1.NP je přesunuta poloha vstupu a vstupní haly k nároží. Hala slouží i jako prostor před výtahem a schodištěm. Je z ní přístupná část lékařského provozu.

V zadní části 1.NP je navržena lékárna se samostatným vstupem z ulice a vstupem pro zásobování ze dvora.

Ve 2.NP jsou v přední části ordinace a v zadní části samostatně přístupný byt 3+kk. Přístup do bytu je venkovním schodištěm posunutým oproti stávajícímu a rampou. Jelikož se jedná pouze o jednu bytovou jednotku není nutno splnit sklon rampy dle vyhlášky MMR č.398/2009 Sb.

Ve 3.NP jsou další ordinace a zázemí pro lékaře a personál.

Na střeše je počítáno s fotovoltaickými panely a pohledově vymezeným prostorem pro VZT a chlazení.

5.4 Bezbariérové užívání stavby

Nový výtah umožní bezbariérový přístup do všech podlaží objektu. Např. referenční typ výtahu uvedený v DPS KONE MONO SPACE 300 DX, jehož velikost výtahu splňuje rozměrové požadavky vyhlášky MMR č.398/2009 Sb., ve znění vyhlášky č.492/2006 Sb., a normy ČSN EN-81-70.

Součástí návrhu je úprava hygienického příslušenství tak, aby splňovalo požadavky vyhlášky pro bezbariérové užívání. Ve 2.NP a 3.NP jsou dvě WC kabiny pro imobilní, které budou navíc vybaveny přebalovacími stoly. WC jsou proto navrženy v normových rozměrech pro novostavby.

5.5 Hygienické požadavky na stavbu

Rekonstrukce bude splňovat hygienické požadavky v souladu s příslušnými normami a předpisy. V určených prostorách je navrženo nucené větrání. Denní osvětlení je zajištěno dostatečně dimenzovanými okny. Umělé osvětlení v požadované intenzitě je navrženo standardně zářivkovými osvětlovacími tělesy s optickou mřížkou, zdravotně technické instalace jsou standardní. Vnitřní uspořádání WC je optimalizováno tak, aby splňovalo požadavky ČSN 734108 (hygienická zařízení a šatny) v platném znění (říjen 2020).

6 STAVEBNĚ TECHNICKÉ ŘEŠENÍ

6.1 Stávající konstrukční systém

Základní skeletová konstrukce zůstává beze změn. Stavební úpravy do nosných konstrukcí až na výjimky nezasahují. Bude se jednat o prostupy stropy pro šachtu nového výtahu a vertikální instalační šachty. Jinak se vesměs jedná o vybourání příček, otvorů pro dveře a výstavbu nových příček, nové podlahy, zvětšení oken apod. Z původního pláště počítá návrh se zachováním parapetních panelů a částí vyzdívek. Některé části budou naopak vybourány.

6.2 Nové konstrukční prvky

Výtahová šachta a doplnění stropní konstrukce nad 3.NP budou provedeny z monolitického železobetonu.

6.3 Obvodový plášť

Nový plášť bude splňovat tepelně technické a normové požadavky. Na fasádách se bude uplatňovat kontaktní zateplovací systém ETICS. Meziokenní pilířky budou obloženy deskovým obkladem. Soklová část budovy bude do výšky cca 20 cm nad úroveň terénu opatřena izolací z extrudovaného polystyrenu, chráněného keramickým obkladem. Systémové vnější žaluzie z hliníkových lamel budou osazeny do kastlíků skrytých v zateplovacím systému. Všechny konstrukce v objektu jsou navrženy tak, aby vyhovovaly ČSN 73 0540/Z2 Tepelná ochrana budov.

6.4 Okna, dveře

Okna budou vyměněna za hliníková ve zjednodušeném členění a budou zasklená izolačním trojsklem, $U_w = 0,91$ W/m²K (SVT 2502). Vchodové dveře hliníkové, prosklené izolačním trojsklem, $U_d = 1,5$ W/m².K. Součástí dodávky oken je vnitřní postformingový parapet a vnější hliníkový parapet z taženého profilu. Vnitřní dveře dřevěné dýhované plné hladké nebo prosklené (výrobce např. Sapelli). U všech dveří, i venkovních se osadí dveřní zarážky. Akustické vlastnosti dveří a oken budou vyhovovat ČSN.

6.5 Ostatní konstrukce a prvky PSV

Ostatní konstrukce a prvky PSV budou v obdobné kvalitě a standardu jako v projektu DPS. Drobné odchylky budou upřesněny v dalším stupni projektu.

6.6 Zásady hospodaření s energiemi

Parametry obálky budovy a technického vybavení budou zajišťovat energeticky úsporný provoz objektu, Všechny nové konstrukce v objektu jsou navrženy tak, aby vyhovovaly ČSN 73 0540/Z2 Tepelná ochrana budov. Pro snížení tepelných zisků jsou na exponovaných fasádách navrženy vnější hliníkové motoricky ovládané žaluzie.

7 TECHNICKÁ INFRASTRUKTURA A DOMOVNÍ INSTALACE

Připojovací body jednotlivých inženýrských sítí zůstanou stávající, vzhledem k tomu, že není uvažováno s novými parkovacími stáními před západní fasádou u Krušnohorské ulice a není nutné přemísťovat HUP. Připojovací kapacity jednotlivých médií by měly být cca o 10% nižší než uvažoval projekt DPS. Upřesnění potřeb bude provedeno v projektu pro změnu stavby před dokončením.

V objektu budou kompletně provedeny nové vnitřní instalace odpovídající nové funkci, dispozici a současným normovým požadavkům a standardům. Jednotlivé systémy domovní techniky budou řešeny obdobně jako v projektu DPS.

8 POŽÁRNĚ BEZPEČNOSTNÍ ŘEŠENÍ

Základní koncepce požárně bezpečnostního řešení

Objekt byl postaven okolo roku 1976, nebyl projektován podle současně platného kodexu požárních předpisů a bude tedy posouzen podle ČSN 73 0834 Změny staveb. Změna stavby bude zaříděna jako změna stavby skupiny II. Dále bude postupováno podle ČSN 73 08 02 a norem navazujících, zejména ČSN 73 0835 Budovy zdravotnických zařízení a sociální péče, ČSN 73 08 33 Budovy pro bydlení a ubytování.

Jedná se o samostatně stojící objekt se 3 nadzemními podlažími. Konstruktivní systém je nehořlavý. Požární výška je 6,6 m. V 1NP je navržena lékárna a 2 ordinace, ve 2NP a 3NP je byt a 6 ordinací. Z hlediska ČSN 73 0835 se lékárna bude řešit jako ambulantní zařízení AZ1 a ordinace jako ambulantní zařízení AZ2. Byt ve 2NP je přístupný přímo z venkovního prostoru, vyskytuje v objektu jiného účelu než bytového. Ordinace jsou uvažovány jako univerzální.

Objekt bude rozdělen na požární úseky takto:

- 1NP lékárna
2 zubní ordinace
- 2NP byt
2 ordinace a zázemí
- 3NP 4 ordinace a zázemí
- Další požární úsek bude tvořit šachta osobního výtahu a schodiště.

Velikost požárních úseků bude vyhovující.

Výpočtové požární zatížení ordinací je 30 a pro byt 45 kg/m², lékárna bude mít požární zatížení 60 kg/m². Požární úseky budou navrženy max. ve III. stupni požární bezpečnosti.

Požadované hodnoty požární odolnosti (nosné konstrukce, požárně dělící konstrukce) jsou max. 45 minut, posouzení požární odolnosti stavebních konstrukcí bude provedeno v rámci dokumentace pro stavební povolení. Tomuto požadavku vyhovuje většina svislých zděných či železobetonových konstrukcí, požární odolnost stropních konstrukcí je možné navýšit požárními podhledy.

Požární pásy nejsou požadovány.

Na povrchové úpravy požárních úseků ordinací budou použity hmoty s omezením indexu šíření plamene po povrchu podle ČSN 73 0835.

Hlavní schodiště prochází všemi patry, bude řešeno jako částečně chráněná úniková cesta se zajištěným větráním. Ze schodiště je zajištěn východ přímo na volné prostranství.

Mezní délka nechráněných únikových cest je max. 20 m. Tyto délky zde budou dodrženy. Minimální požadované šířky únikových cest jsou 1,1 m, šířka dveří min. 0,9 m.

Úniková cesta z bytu vede přímo na volné prostranství.

Další vybavení

- budou instalovány nové vnitřní hydranty
- počet osob v AZ2 je 80, tedy do 100 osob, není nutné zřizovat elektrickou požární signalizaci
- samočinné odvětrávací zařízení nebude zřízeno
- stabilní hasicí zařízení nebude zřízeno

- nouzové osvětlení – bude zřízeno na schodišti
- evakuační rozhlas se nepožaduje

Příjezd požárních vozidel je možný po stávajících zpevněných komunikacích, příjezd je možný do vzdálenosti 20 m od všech vstupů, kterými se předpokládá požární zásah.

Nástupní plochy nejsou požadovány, protože požární výška objektu je do 12 m.

9 DENNÍ OSVĚTLENÍ A OSLUNĚNÍ

Všechna pracoviště jsou navržena tak, aby byly prosluněny v souladu s normovými hodnotami. Všechny obytné a bytové místnosti mají zajištěno denní osvětlení odpovídající normovým hodnotám.

Umělé osvětlení bude provedeno svítidly v krytí dle příslušného prostředí s místním ovládáním. Intenzity osvětlení musí být v souladu s ČSN EN 12464-1, ČSN 360450, ČSN 734301 a příslušnými hygienickými předpisy.

10 AKUSTICKÉ ÚPRAVY

V rámci rekonstrukce jsou uvažovány akustické úpravy, které zajistí požadované normové hodnoty. Jedná se o mezibytové stěny, které oddělují obytné místnosti bytu od lékařské části, jež musí mít podle ČSN 73 0532 Akustika – Ochrana proti hluku v budovách a posuzování akustických vlastností stavebních výrobků – Požadavky hodnotu vážené stavební neprůzvučnosti $R'_w = 53$ dB. Návrh dále počítá s doplněním kročejových izolací podlah, s akustickými podhledy v chodbách a čekárnách. Dveře do ordinací a připraven budou s akustickou úpravou a budou provedeny další opatření ke zlepšení akustické pohody.

11 VENKOVNÍ ÚPRAVY

11.1 Prostor před objektem a zpevněné plochy

Předprostor před hlavním vstupem bude rozšířen, zadlážděn velkoplošnou betonovou dlažbou a doplněn moderním mobiliářem. Charakteristické betonové zídky a kamenem obložené schody budou částečně odstraněné a částečně opravené.

11.2 Drobná architektura

Revitalizace předpokládá doplnění veřejného prostoru novým mobiliářem. Bude se jednat o designově a materiálově kvalitní prvky laviček, košů na odpadky, stojany na kola apod. Objekt bude mít novou informační grafiku, která se uplatní v exteriéru i v interiéru.

11.3 Zeleň

Zeleň by měla být nedílnou součástí revitalizace. Návrh počítá zejména s výsadbou nízké okrasné zeleně vhodnými okrasnými trvalkami, trávami apod. v předprostoru objektu. K zavlažování bude primárně využita dešťová voda.

12 DOPRAVA V KLIDU

Parkování je zajištěno rozšířením zásobovacího dvora na východní straně pozemku, kde jsou umístěna 4 PS. Další PS jsou uvažována rozšířením závalu v ulici Pod Horkou naproti objektu Domu Zdraví, případně v okolí kostela.

13 PŘEHLED VÝCHOZÍCH PODKLADŮ

- zadání investora
- původní projektová dokumentace (neúplný projekt KPÚ/ 1975)
- projekt pro provedení stavby (DPS Ing. arch. J. Kotiš/2022)
- polohopisné a výškopisné zaměření zdravotního střediska (02/2021; GEOKARTING - Ing. Petr Vodňanský)
- prohlídka objektu (05/2023)
- fotodokumentace stávajícího stavu (05/2023)
- podněty, připomínky a vyjádření z konzultací rozpracované dokumentace
- výpis z katastru nemovitostí a podkladní katastrální mapa z webového portálu ČÚZK.

14 VLASTNICKÉ POMĚRY

Dům Zdraví Chlumeč - dotčené pozemky					
parcela	výměra (m ²)	druh pozemku	způsob využití	způsob ochrany	vlastnické právo
8	385	zastavěná plocha a nádvoří	č. p. 256	pam. zóna	Město Chlumeč
9/1	264	ostatní plocha	ostatní komunikace	pam. zóna	Město Chlumeč
7	283	ostatní plocha	zeleň	pam. zóna	Město Chlumeč
107	2120	ostatní plocha	ostatní komunikace	pam. zóna	Město Chlumeč

15 ZÁKLADNÍ ÚDAJE A BILANCE

Zastavěná plocha	279 m ²
Obestavěný prostor	2 900 m ³
Hrubá podlažní plocha (HPP)	831 m ²
Užitná plocha	642 m ²

16 PROPOČET NÁKLADŮ

Dům Zdraví Chlumeč -propoččet nákladů				
	obestavěný prostor (m ³)	cena za m ³	cena v Kč bez DPH	cena v Kč s DPH
01 rekonstrukce stávajícího objektu	2 900	11 700	33 930 000	41 055 300 Kč
02 venkovní úpravy			2 400 000	2 904 000 Kč
03 vedlejší rozpočtové náklady			1 500 000	1 815 000 Kč
celkem			37 830 000	45 774 300 Kč

Poznámky:

- Jednotková cena za 1m³ obestavěného prostoru je zvolena shodně s rozpočtem projektu DPS (Ing. arch. Kotiš / 10/2022).
- Cena venkovních úprav byla ponechána v původní výši.
- Cena za vedlejší rozpočtové náklady je navýšena o cca 1,20 mil. Kč na zpracování projektové dokumentace pro změnu stavby před dokončením.

17 ÚSPORY V POROVNÁNÍ S PROJEKTEM DPS

- Objekt není rozšířen jižním směrem zmenšení kubatury o cca 505 m³

- Únikové schodiště není nutné
- Nejsou potřeba základové konstrukce pro únikové schodiště nebo nové zdvojené sloupy vynášející přístavbu
- Redukce bouracích prací (severní přízemní přístavek cca 140 m³)
- Redukce deskového obkladu a provětrávané fasády – náhrada levnějším zateplovacím systémem
- Zjednodušení sestav a členění oken na celou výšku otvoru
- Připojovací body jednotlivých inženýrských sítí zůstanou stávající, vzhledem k tomu, že není uvažováno s novými parkovacími stáními před západní fasádou u Krušnohorské ulice a není nutné přemísťovat HUP.

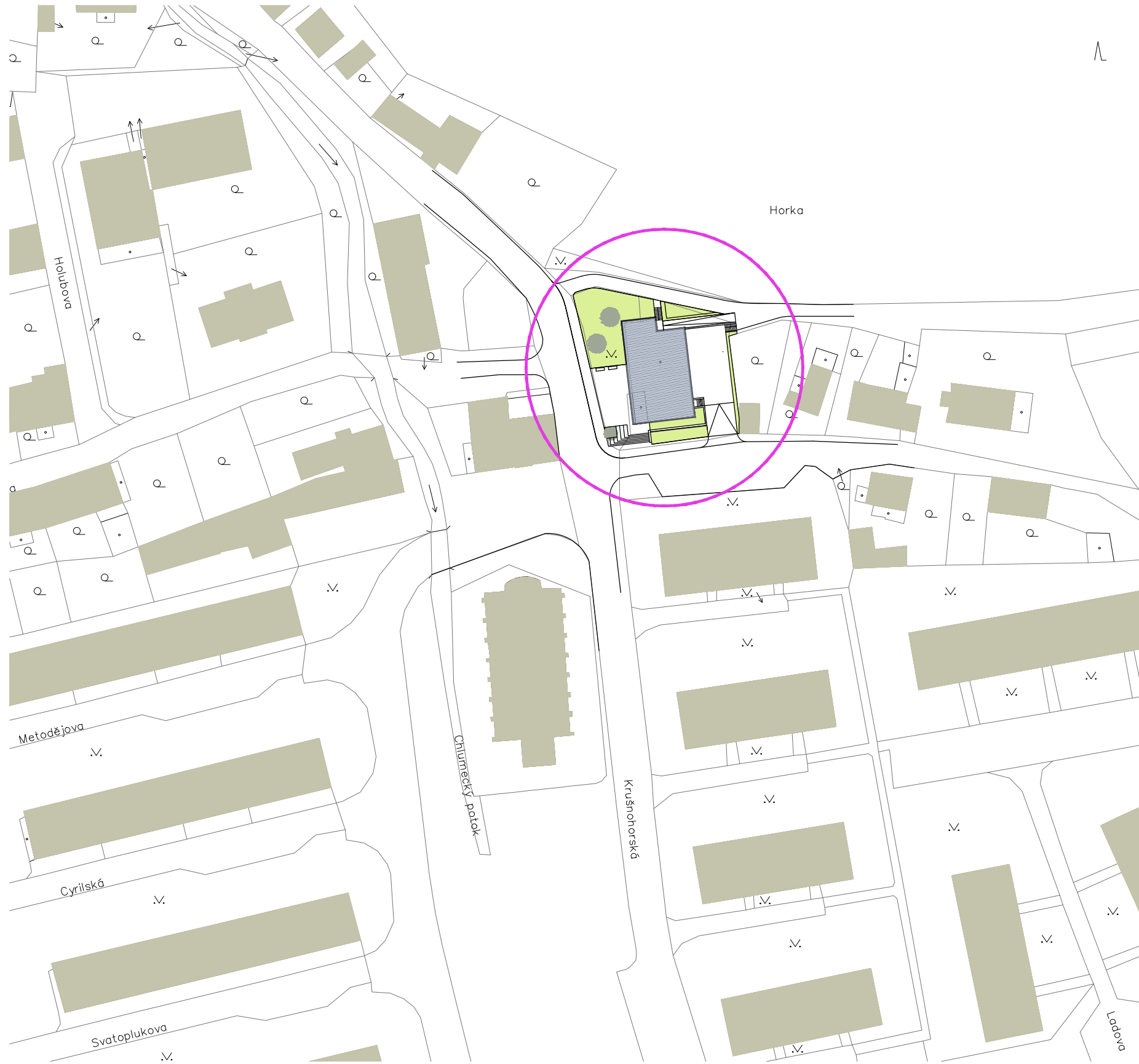
18 ZÁVĚR

Úspornějším objemovým řešením a vnitřním uspořádáním lze dosáhnout úspory v nákladech na stavbu oproti rozpočtu, který činil 59 430 000 Kč vč. DPH cca 13,65 mil. Kč, což reprezentuje cca 23 % z rozpočtovaných nákladů při stejné ceně stavebních prací.

Celkové úspory vlastní stavby by měly činit přibližně 20 - 25% rozpočtových nákladů projektu DPS.

Přesnější ekonomické porovnání lze stanovit až v další fázi dokumentace pro změnu stavby před dokončením.

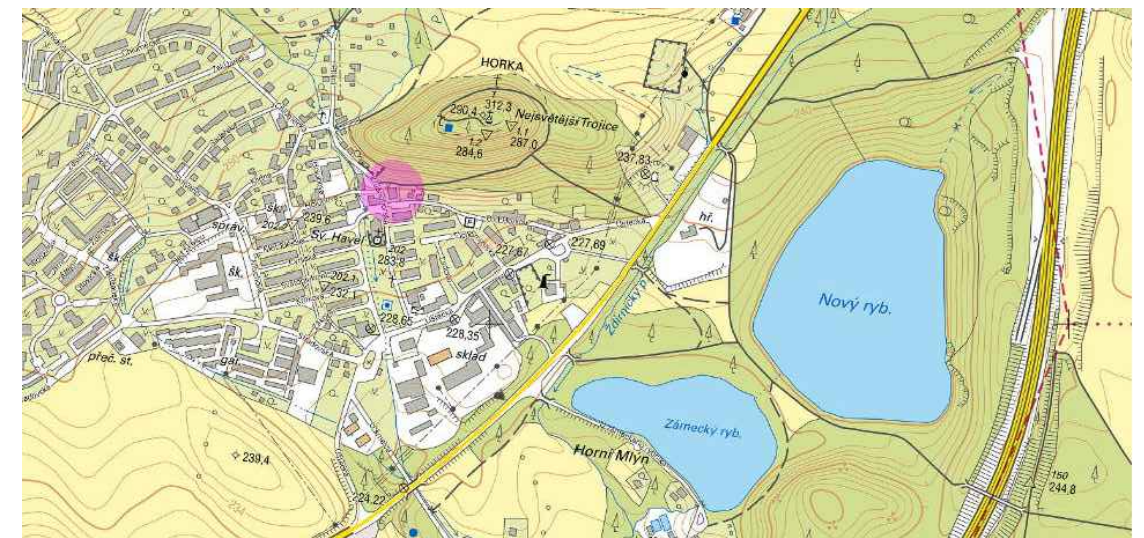
Úspornější hmotové a materiálové řešení neznamena snížení architektonické či stavební kvality rekonstrukce. Standard vnitřního vybavení zůstává nezměněn.



zákres do katastrální mapy m 1:1000



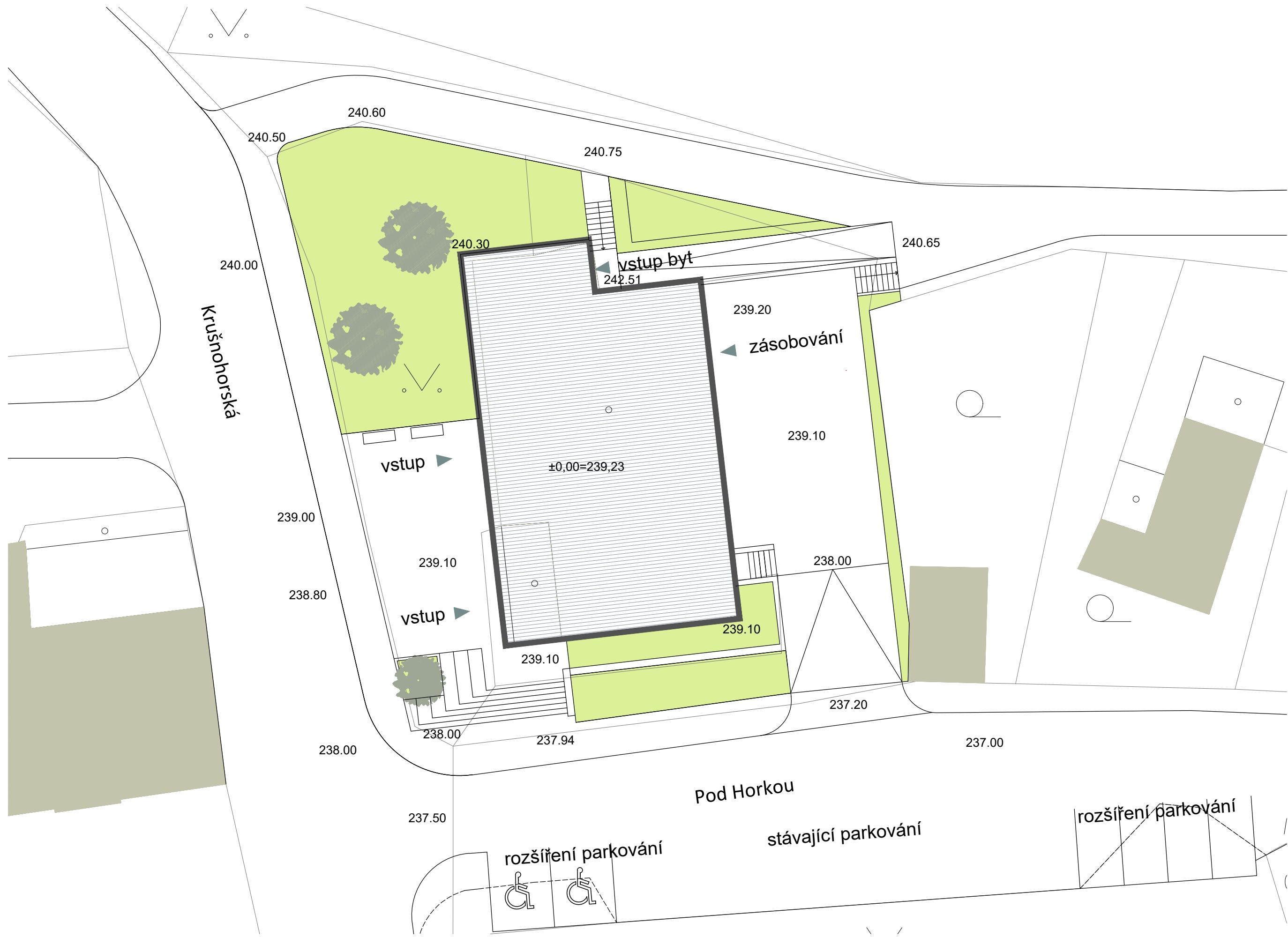
ortofotomapa m 1:2000



širší vztahy



±0,00 = 239,23 m.n.m.





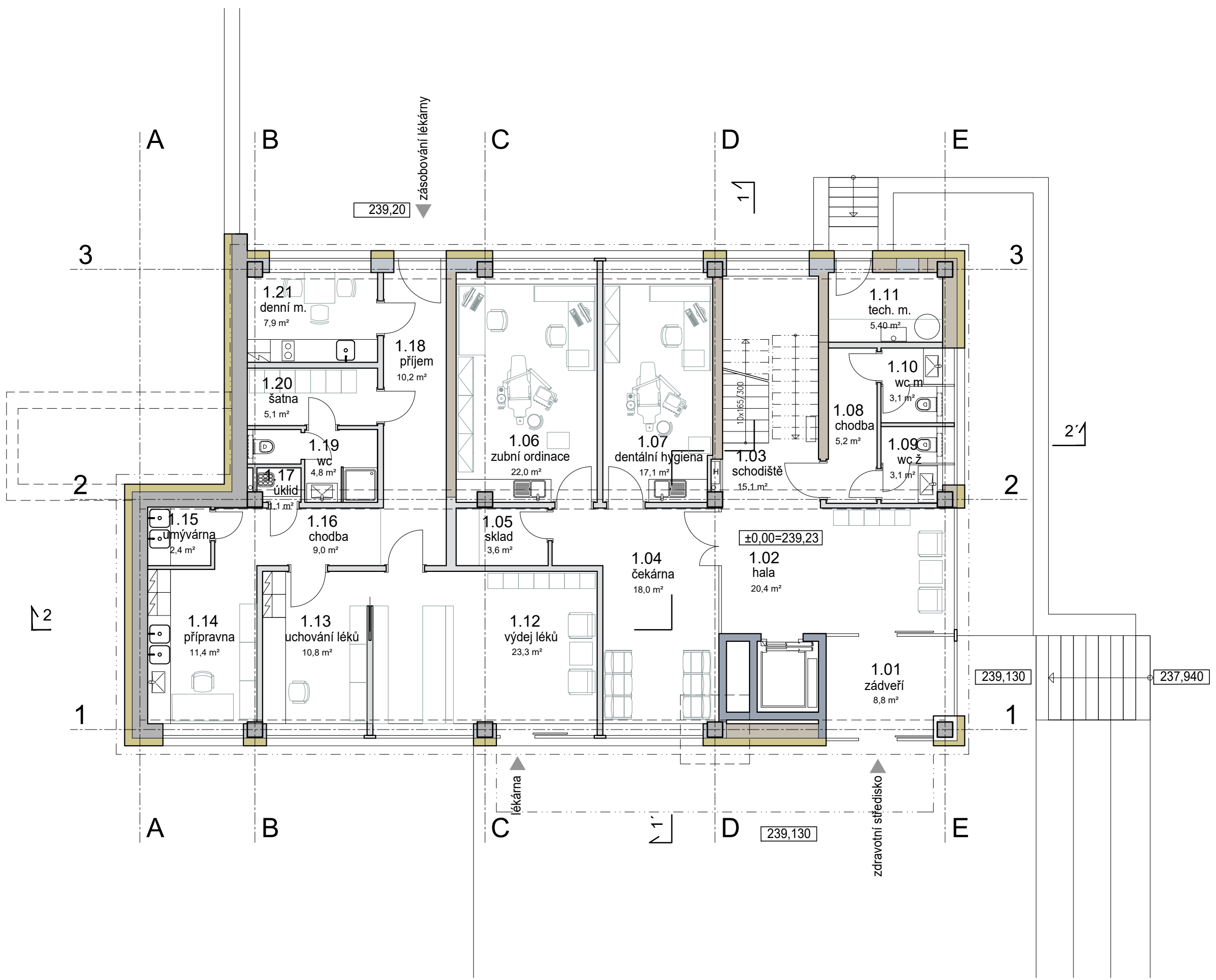
±0,00 = 239,23 m.n.m.

LEGENDA MATERIÁLŮ

- stávající železobetonový skelet
- stávající nosné obvodové a vnitřní zdivo z CDM cihel
- nové železobetonové konstrukce
- nové obvodové a vnitřní zdivo
- nové příčky
- tepelná izolace

LEGENDA MÍSTNOSTÍ

1NP		
číslo m.	místnost	plocha m ²
1.01	zádveř	8,80
1.02	hala	20,40
1.03	schodiště	15,10
1.04	čekárna	18,00
1.05	sklad	3,60
1.06	zubní ordinace	22,00
1.07	dentální hygiena	17,10
1.08	chodba	5,20
1.09	wc ženy	3,10
1.10	wc muži	3,10
1.11	techn. místnost	5,40
1.12	výdej léků	23,30
1.13	uchování léků	10,80
1.14	přípravna	11,40
1.15	umývárna	2,40
1.16	chodba	9,00
1.17	úklid	1,10
1.18	příjem	10,20
1.19	wc	4,80
1.20	šatna	5,10
1.21	denní místnost	7,90
celkem		207,80





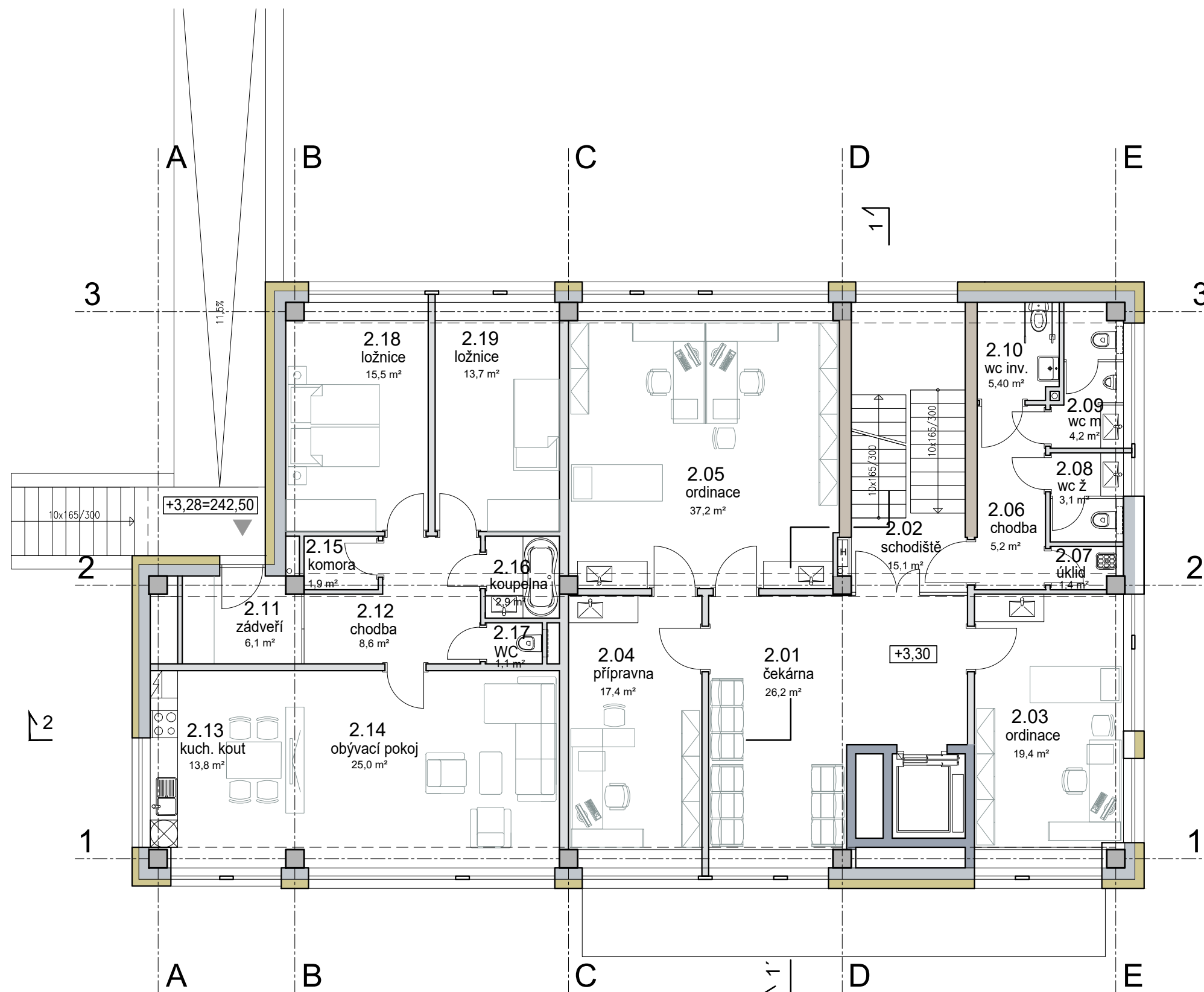
±0,00 = 239,23 m.n.m.

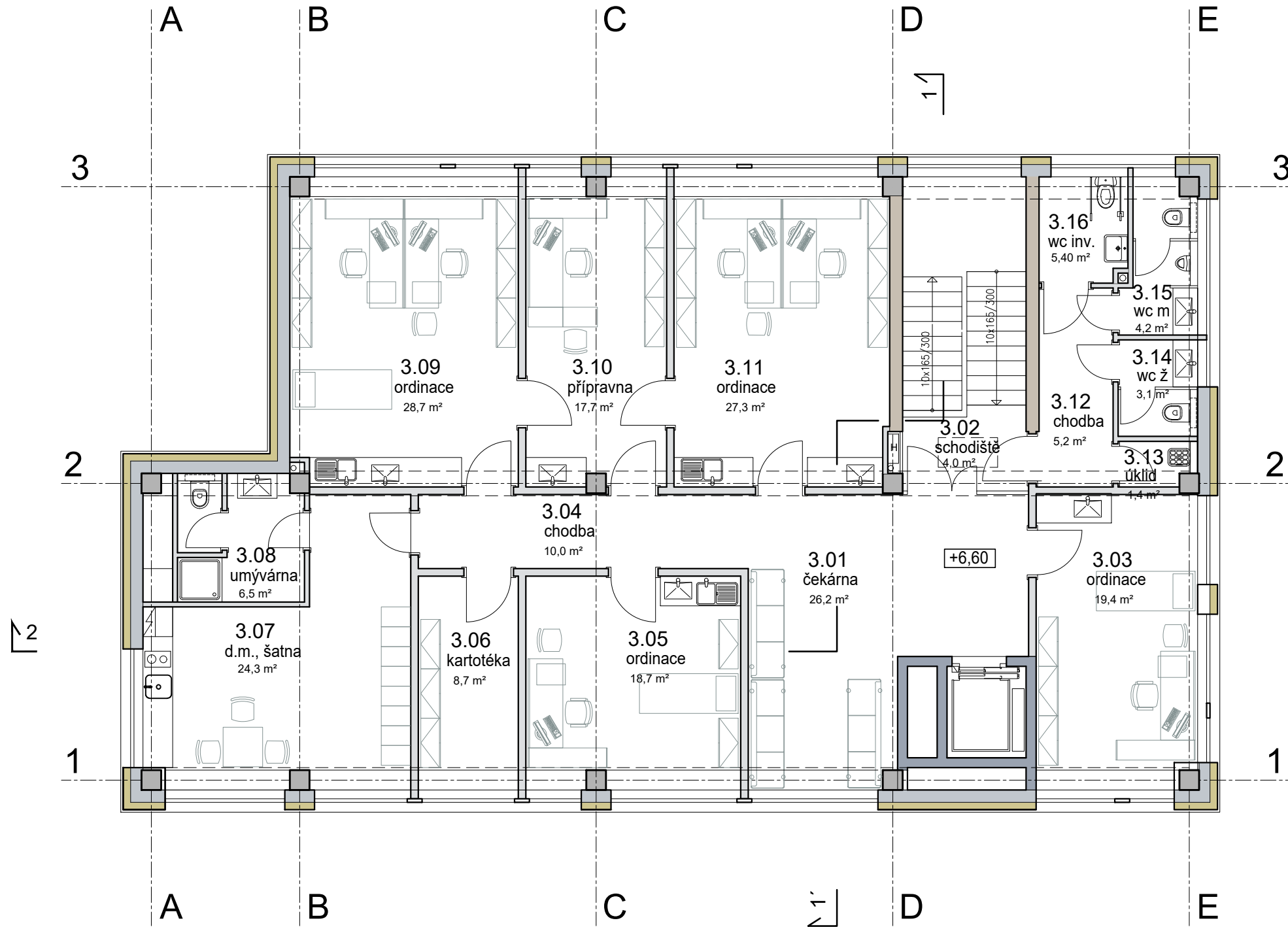
LEGENDA MATERIÁLŮ

- stávající železobetonový skelet
- stávající nosné obvodové a vnitřní zdivo z CDM cihel
- nové železobetonové konstrukce
- nové obvodové a vnitřní zdivo
- nové příčky
- tepelná izolace

LEGENDA MÍSTNOSTÍ

2NP		
číslo m.	místnost	plocha m ²
2.01	čekárna	26,20
2.02	schodiště	15,10
2.03	ordinace	19,40
2.04	přípravná	17,40
2.05	ordinace	37,20
2.06	chodba	5,20
2.07	úklid	1,40
2.08	wc ženy	3,10
2.09	wc muži	4,20
2.10	wc invalidi	5,40
2.11	zádveř	6,10
2.12	chodba	8,60
2.13	kuch. kout	13,80
2.14	obývací pokoj	25,00
2.15	komora	1,90
2.16	koupelna	2,90
2.17	wc	1,10
2.18	ložnice	15,50
2.19	ložnice	13,70
celkem		223,20





LEGENDA MATERIÁLŮ

- stávající železobetonový skelet
- stávající nosné obvodové a vnitřní zdivo z CDM cihel
- nové železobetonové konstrukce
- nové obvodové a vnitřní zdivo
- nové příčky
- tepelná izolace

LEGENDA MÍSTNOSTÍ

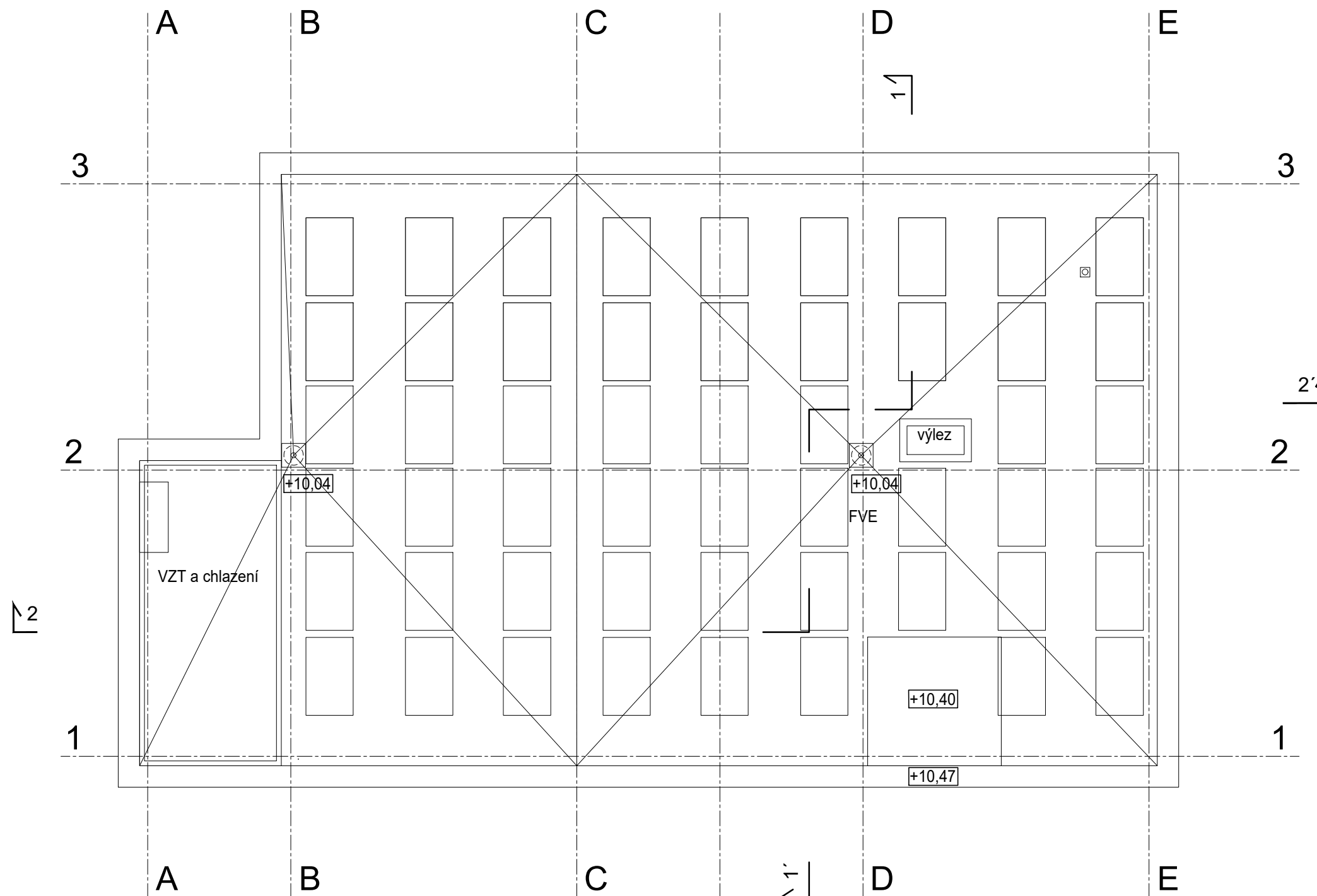
3NP		
číslo m.	místnost	plocha m ²
3.01	čekárna	26,20
3.02	schodiště	4,00
3.03	ordinace	19,40
3.04	chodba	10,00
3.05	ordinace	18,70
3.06	kartotéka	8,70
3.07	denní míst., šatna	24,30
3.08	wc, umývárna	6,50
3.09	ordinace	28,70
3.10	přípravná	17,70
3.11	ordinace	27,30
3.12	chodba	5,20
3.13	úklid	1,40
3.14	wc ženy	3,10
3.15	wc muži	4,20
3.16	wc invalidi	5,40
celkem		210,80

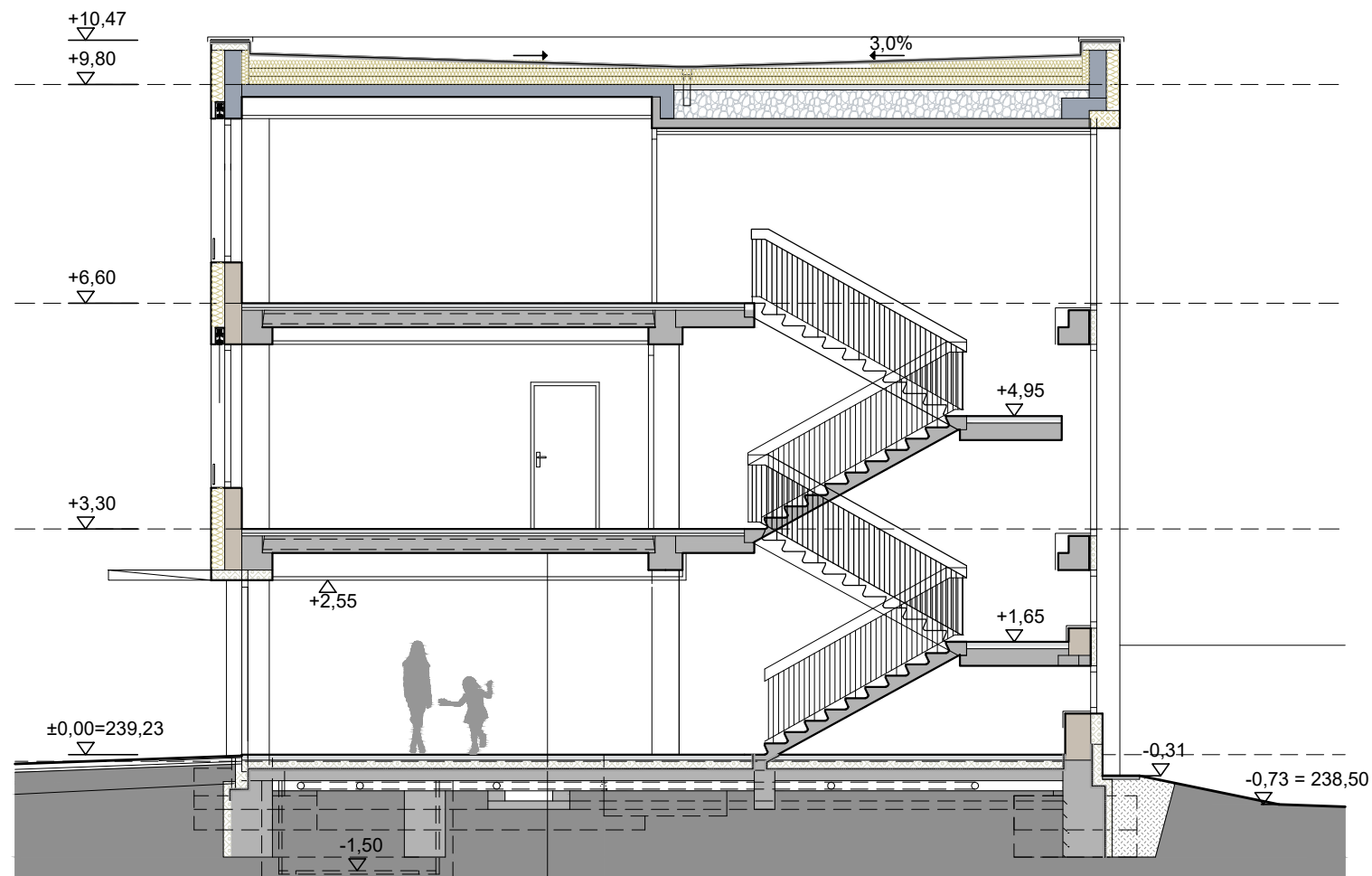


±0,00 = 239,23 m.n.m.

LEGENDA MATERIÁLŮ

- stávající želebet skelet
- stávající nosné obvodové a v
zdivo z CDM cihel
- nové želebet konstrukce
- nové obvodové a vnitřní zdivo
- nové příčky
- tepelná izolace



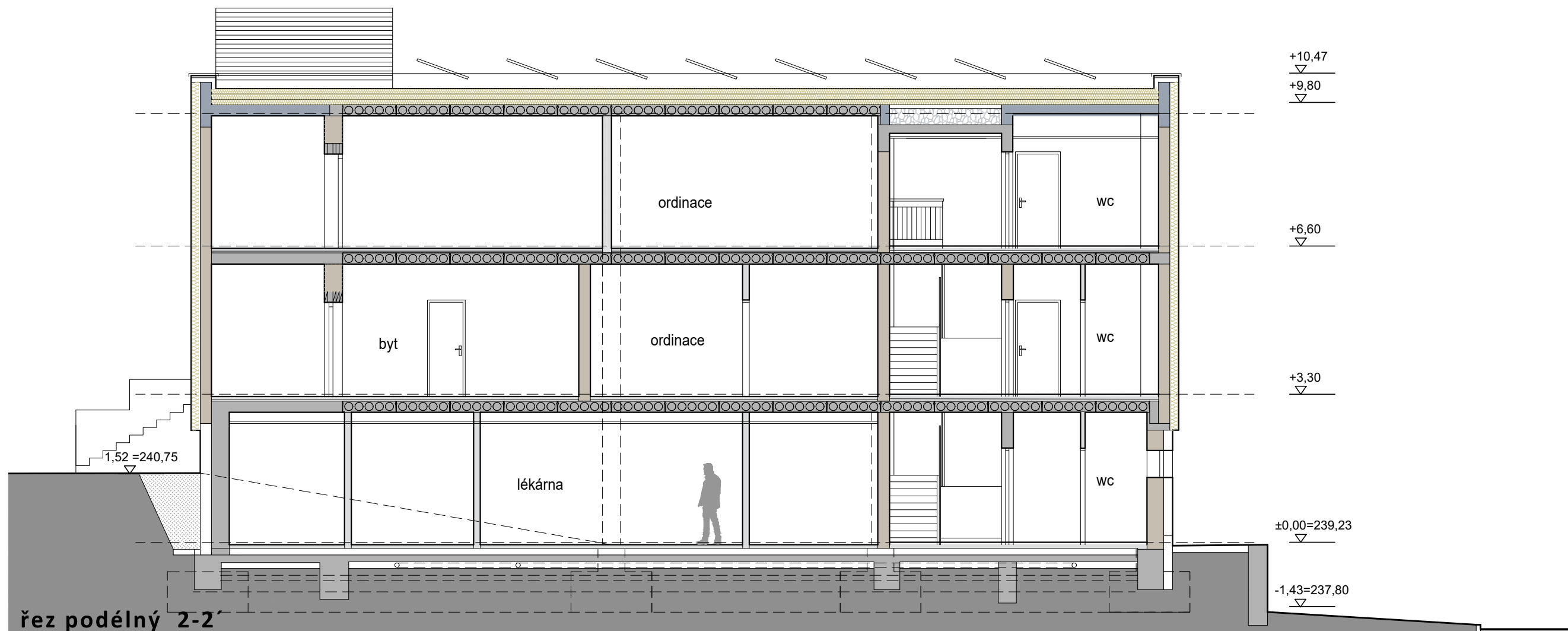


±0,00 = 239,23 m.n.m.

LEGENDA MATERIÁLŮ

- stávající želebet skelet
- stávající nosné obvodové a v zdivo z CDM cihel
- nové želebet konstrukce
- nové obvodové a vnitřní zdiv
- nové příčky
- tepelná izolace

řez příčný 1-1'

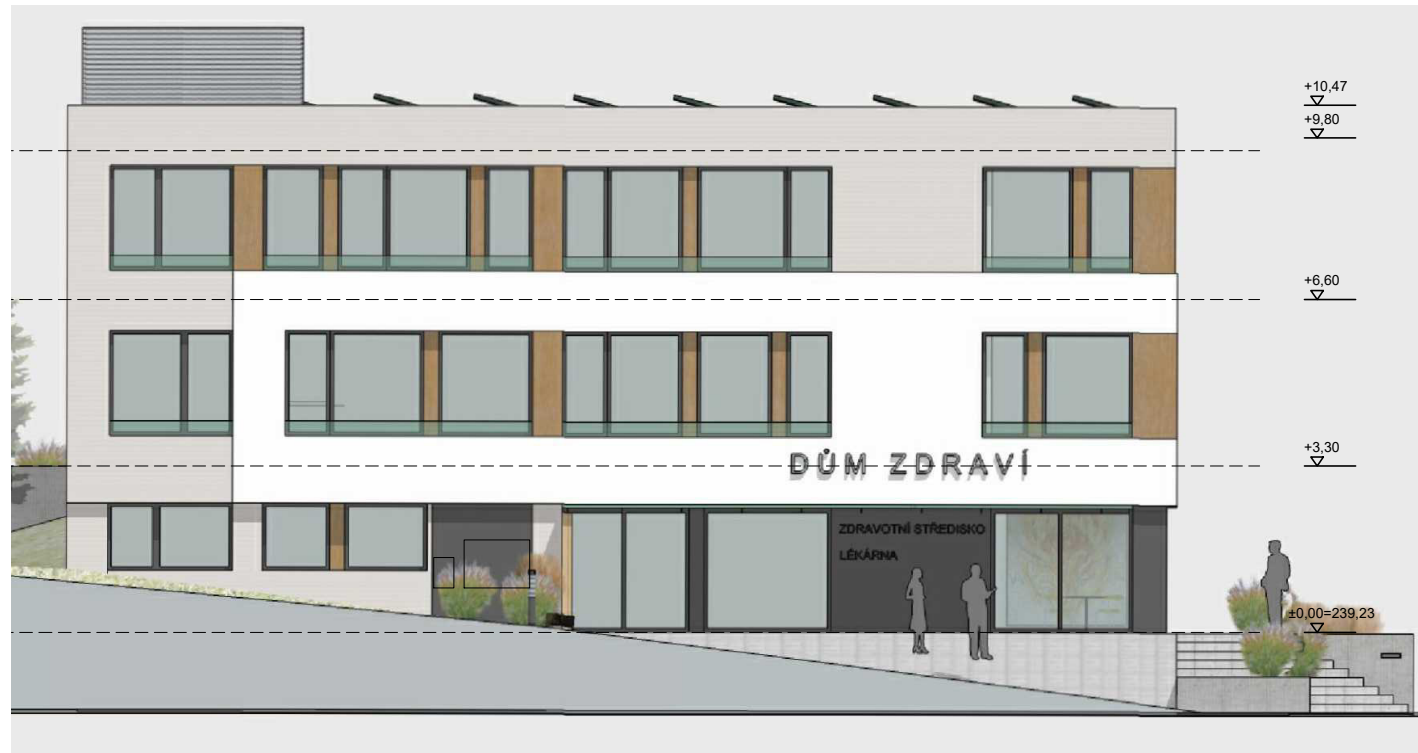


řez podélný 2-2'









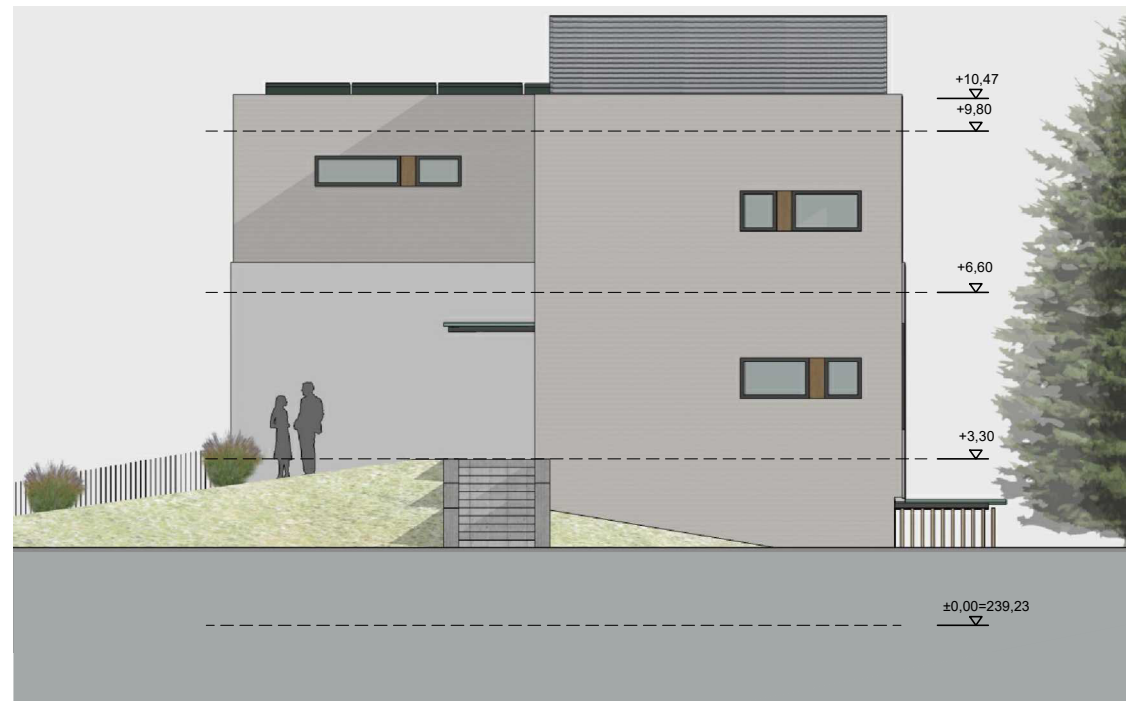
pohled západní



pohled jižní



pohled východní



pohled severní

legenda materiálů:

-  **F1**
tenkovrstvá omítka např.
BAUMIT CREATIV TOP
odstín 0879
-  **F2**
BAUMIT CREATIV TOP
odstín 0917 + strukturovaná
-  **F3**
obklad PARKLEX
-  **F4**
okenní rámy (hliník, plast)
RAL 7016 (antracitově šedá)
-  **F5**
barevné sklo LACOBEL
1604
(pastelově zelená)
-  **F6**
pohledový beton



pohled
od jihozápadu



nadhled
od jihozápadu



pohled od
severovýchodu



pohled
od jihovýchodu

ČESTNÉ PROHLÁŠENÍ O PODDODAVATELÍCH

„ZPRACOVÁNÍ PROJEKTOVÉ DOKUMENTACE NA REKONSTRUKCI ZDRAVOTNÍHO STŘEDISKA MĚSTA CHLUMEC – opakovaná výzva“

veřejná zakázka malého rozsahu na služby
zadávaná mimo režim zákona č. 134/2016 Sb., o zadávání veřejných zakázek,
ve znění pozdějších předpisů (dále jen „ZZVZ“)

Název účastníka zadávacího řízení: (obchodní firma nebo název)	Quality Group s.r.o.	
Sídlo/místo podnikání:	Příkop 843/4, 602 00 Brno	
IČ / DIČ	08879737	CZ08879737
Osoba oprávněná jednat jménem/za účastníka zadávacího řízení:	Ing. Jiří Šoltés, Ing. Martin Sobotka	

Část veřejné zakázky budeme plnit s pomocí poddodavatelů, kteří v době podání nabídky nejsou známi (nejsou definitivně zaslavněni). Seznam bude doplňován během plnění veřejné zakázky.

V Brně dne 06.11.2022



**QUALITY
GROUP**

Quality Group s. r. o.
Příkop 843/4, Zábřovice, 602 00 Brno
IČ: 08879737, DIČ: CZ08879737

Ing. Jiří Šoltés, jednatel



**QUALITY
GROUP**

Quality Group s. r. o.
Příkop 843/4, Zábřovice, 602 00 Brno
IČ: 08879737, DIČ: CZ08879737

Ing. Martin Sobotka, jednatel