

**SMLOUVA O UŽÍVÁNÍ A POSKYTNUTÍ SLUŽEB  
SPOJENÝCH S TÍMTO UŽÍVÁNÍM**

**1. Česká republika – Krajské ředitelství policie Zlínského kraje**

Sídlo: J. A. Bati 5637, 760 01 Zlín  
 IČO: 72052767  
 DIČ: CZ72052767  
 Bankovní spojení: ČNB pobočka Brno  
 Číslo účtu: 28036881/0710  
 Jednající: Mgr. Ing. Miloš Poloczek, náměstek ředitele krajského ředitelství  
 Kontaktní osoba: mjr. Mgr. Jakub Gajdošík, odbor služební přípravy  
 Telefon: 974 661 204  
 Email: [krpz.osp@pcr.cz](mailto:krpz.osp@pcr.cz)  
 Datová schránka: w6thp3w  
 (dále jen „uživatel“) na straně jedné

a

**2. Střelecký klub Hvězda**

Sídlo/místo: Skaštice 136, 767 01 Kroměříž  
 IČO: 47935194  
 Zastoupená: *Mgr. NEVĚŘALOVÁ 19.12.2023*  
 Bankovní spojení: Komerční banka, a.s.  
 Číslo účtu: 8323340217/0100  
 Kontaktní osoba:  
 Telefon:  
 Email:

zapsaná ve spolkovém rejstříku vedeném u Krajského soudu v Brně, oddíl L, vložka 4959

(dále jen „poskytovatel“) na straně druhé

uzavírají ve smyslu ustanovení § 1746 odst. 2 zákona č. 89/2012 Sb., občanský zákoník,  
v platném znění (dále jenom „občanský zákoník“), tuto

**„smlouvu o užívání a poskytnutí služeb spojených s tímto užíváním“**

(dále jen „smlouva“)

## I.

### Předmět a účel užívání

1. Poskytovatel prohlašuje, že je provozovatelem venkovní střelnice: Kotojedy (dále jen „střelnice“) na adrese: Kotojedy, 767 01 Kroměříž.
2. Předmětem této smlouvy je užívání objektu střelnice a poskytování souvisejících služeb blíže specifikovaných v čl. II. odst. 2 této smlouvy.
3. Účelem užívání je provádění střeleckého výcviku a výcviku služební tělesné přípravy (dále jen „výcvik“) policistů Krajského ředitelství policie Zlínského kraje (dále jen „KŘP Zlk“).

## II.

### Podmínky užívání

1. Uživatel je povinen zejména:
  - a) Určit před prováděným výcvikem řídicího výcviku, který bude seznámen s Provozním řádem sportovní střelnice, a provede poučení všech zúčastněných osob na výcviku.
  - b) Zajistit dodržování bezpečnostních předpisů a provozního řádu střelnice a užívání všech ochranných pomůcek při výcviku, tj. především chráničů sluchu a chráničů zraku.
  - c) Zabezpečit vlastní zdravotní zajištění jednotlivých střelb.
  - d) Určit konkrétní termíny užívání střelnice, které budou dohodnuty mezi pověřenými pracovníky poskytovatele a uživatele, a to nejpozději jeden den předem, časový rozsah využití střelnice bude minimálně PO-PÁ 8:00 – 16:00 hod.
  - e) Bezodkladně informovat poskytovatele o zrušení dohodnutého termínu.
2. Poskytovatel je povinen zejména:
  - a) Dodržovat zákaz podávání alkoholických nápojů policistům po dobu výcviku, a to v jakékoliv podobě.
  - b) Zajistit dle svých možností na žádost uživatele potřebné vybavení pro výcvik, jakož i vhodné prostory pro uložení materiálu v areálu střelnice, zajistit možnost střelby různými druhy munice - 9 mm Luger, broková munice a munice ráže 5,56 x 45 mm NATO, 4,6 x 30 mm včetně jejich ekvivalentů.
  - c) V době konání výcviku a střelb umožnit používání sociálního zařízení v areálu střelnice uživatelem.
  - d) Umožnit užívání střelnice uživatelem v termínech dohodnutých dle čl. II odst. 1 d).
  - e) Zajistit minimálně šest (6) střeleckých stanišť, střelnice musí být schválena z hlediska bezpečnosti a hygieny.
  - f) Typ střelnice – venkovní, s možností pohybu po střelnici při střelbě.
  - g) Vyúčtovat pouze skutečnou dobu užívání objektu a souvisejících služeb.
  - h) Umožnit uživateli sběr uživatelem vystřelených nábojnic do nádob ve vlastnictví uživatele a jejich odvoz.
3. Smluvní strany se dohodly, že sběr uživatelem vystřelených nábojnic zajistí uživatel, a to vždy v rozsahu odpovídajícímu aktuálním klimatickým a povětrnostním podmínkám.

## III.

### **Cena a způsob její úhrady**

1. Cena za užívání je sjednána dohodou smluvních stran podle § 2 zák. č. 526/1990 Sb. o cenách, v platném znění a dle cenové nabídky poskytovatele ze dne 30. 10. 2023.

Cena za užívání 400,- Kč / za 1 hodinu.

**Celková cena za užívání střelnice nepřesáhne 100 000,- Kč vč. DPH (slovy: stotisickorunčeských).**

**Celková cena je nejvýše přípustným finančním plněním na základě této smlouvy.**

2. Úhrada za užívání střelnice bude provedena na základě faktury, která bude vystavena poskytovatelem měsíčně.
3. Faktura (daňový doklad) musí obsahovat náležitosti stanovené právními předpisy, číslo jednacích této smlouvy a dále vyčíslení zvláště ceny bez DPH, zvláště DPH a celkovou cenu včetně DPH.
4. Poskytovatel je povinen doručit daňový doklad (fakturu) v elektronické podobě do datové schránky uživatele: w6thp3w.
5. Pokud elektronické doručení daňového dokladu (faktury) do datové schránky uživatele není možné či vhodné, lze fakturu doručit v listinné podobě na adresu: Česká republika - Krajské ředitelství policie Zlínského kraje, J. A. Bati 5637, 760 01 Zlín; případně v elektronické podobě na e-mail: krpz.oru.evidence@pcr.cz. Každý e-mail musí obsahovat pouze jeden daňový doklad (fakturu).
6. Smluvní strany se dohodly na lhůtě splatnosti faktury v délce třiceti (30) kalendářních dnů ode dne doručení faktury uživateli na kontaktní adresu uživatele. Cena se považuje za uhrazenou okamžikem odepsání fakturované ceny díla z bankovního účtu uživatele.
7. Uživatel je oprávněn před uplynutím lhůty splatnosti faktury vrátit bez zaplacení fakturu, která neobsahuje náležitosti stanovené touto smlouvou nebo budou-li tyto údaje uvedeny chybně. Poskytovatel je povinen podle povahy nesprávnosti fakturu opravit nebo nově vyhotovit. V takovém případě není uživatel v prodlení se zaplacením ceny. Okamžikem doručení náležitě doplněné či opravené faktury začne běžet nová lhůta splatnosti faktury v délce třiceti (30) kalendářních dnů.

### **IV.**

#### **Povinnost mlčenlivosti**

1. Poskytovatel se zavazuje zachovávat ve vztahu ke třetím osobám mlčenlivost o informacích, které při plnění této smlouvy získá od uživatele nebo o uživateli či jeho zaměstnancích a spolupracovnících a nesmí je zpřístupnit bez písemného souhlasu uživatele žádné třetí osobě ani je použít v rozporu s účelem této smlouvy, ledaže se jedná:
  - a) o informace, které jsou veřejně přístupné, nebo
  - b) o případ, kdy je zpřístupnění informace vyžadováno zákonem nebo závazným rozhodnutím oprávněného orgánu.
2. Poskytovatel je povinen zavázat povinností mlčenlivosti podle odstavce 1 všechny osoby, které se budou podílet na poskytování služeb uživateli dle této smlouvy.
3. Za porušení povinnosti mlčenlivosti osobami, které se budou podílet na poskytování služeb dle této smlouvy, odpovídá poskytovatel, jako by povinnost porušil sám.
4. Povinnost mlčenlivosti trvá i po skončení účinnosti této smlouvy.

5. Veškerá komunikace mezi smluvními stranami bude probíhat prostřednictvím osob oprávněných jednat jménem smluvních stran, kontaktních osob, popř. jimi pověřených pracovníků.
6. Jestliže se jakékoli prohlášení poskytovatele ukáže nepravdivým nebo zavádějícím nebo poskytovatel poruší jiné povinnosti této smlouvy, zavazuje se poskytovatel uhradit uživateli smluvní pokutu ve výši 5.000 Kč (slovy: pětisíckorunčeských) za každé jednotlivé porušení povinnosti.

## V.

### Smluvní sankce

1. Jestliže poskytovatel poruší jakoukoli povinnost podle čl. II. odst. 2, zavazuje se poskytovatel uhradit uživateli smluvní pokutu ve výši 1.000,- Kč (slovy: tisícikorunčeských) za každé jednotlivé porušení povinnosti.
2. Uživatel je povinen zaplatit poskytovateli za prodlení s úhradou faktury po sjednané lhůtě splatnosti úrok ve výši 0,05% z dlužné částky dle příslušné faktury za každý, byť i započatý, den prodlení.
3. Smluvní pokuta a úrok z prodlení jsou splatné do čtrnácti (14) kalendářních dnů ode dne jejího uplatnění.
4. Zaplacením smluvní pokuty a úroku z prodlení není dotčen nárok smluvních stran na náhradu škody nebo odškodnění v plném rozsahu ani povinnosti poskytovatele plnit své povinnosti dle čl. II. odst. 2 této smlouvy.

## VI.

### Podmínky odstoupení od smlouvy

1. Od smlouvy lze odstoupit, pokud dojde k podstatnému porušení smluvních vztahů a pokud tento úmysl oznámí oprávněná strana druhé straně, a to bez zbytečného odkladu poté, co se o porušení dověděla.
2. Podstatným porušením smlouvy se rozumí, jestliže strana porušující smlouvu věděla nebo mohla vědět, že druhá strana při takovém porušení nebude mít zájem na takovém plnění smlouvy.
3. Za podstatné porušení se považuje zejména:
  - a) opakované neumožnění užívání střelnice pro služební výcvik dle této smlouvy,
  - b) uživatel nesplní své finanční závazky vůči poskytovateli a nebude schopen poskytnout takové záruky, že je splní v náhradním termínu,
  - c) poskytovatel může také odstoupit od smlouvy, jestliže uživatel neposkytne nutnou součinnost a tím způsobí poskytovatelovu neschopnost provést určitý úkon. Odstoupení je však přípustné teprve tehdy, když poskytovatel dohodl s uživatelem písemně novou přiměřenou lhůtu ke splnění závazku a ta neúspěšně uplynula.
4. Uživatel je dále oprávněn od této smlouvy odstoupit v případě, že
  - a) vůči majetku poskytovatele probíhá insolvenční řízení, v němž bylo vydáno rozhodnutí o úpadku, pokud to právní předpisy umožňují;
  - b) insolvenční návrh na poskytovatele byl zamítnut proto, že majetek poskytovatele nepostačuje k úhradě nákladů insolvenčního řízení;
  - c) poskytovatel vstoupí do likvidace.
5. Účinky každého odstoupení od smlouvy nastávají okamžikem doručení písemného



projevu vůle odstoupit od této smlouvy druhé smluvní straně. Odstoupení od smlouvy se nedotýká zejména nároku na náhradu škody, smluvní pokuty a povinnosti mlčenlivosti.

6. Poskytovatel podpisem této smlouvy prohlašuje, že není veden v registru nespolehlivých plátců DPH vedeném Ministerstvem financí ČR. V případě, že je toto prohlášení nepravdivé anebo v případě, že bude poskytovatel dodatečně zapsán v registru nespolehlivých plátců DPH v průběhu účinnosti této smlouvy a nevyrozumí o tom ihned uživatele, má uživatel právo od smlouvy odstoupit, a to v souladu s odst. 5 tohoto článku.

## VII.

### Závěrečná ustanovení

1. Smlouva nabývá platnosti dnem podpisu smluvními stranami a účinnosti **1. 1. 2024**.
2. Tuto smlouvu je uživatel povinen uveřejnit prostřednictvím registru smluv v souladu se zákonem č. 340/2015 Sb., o zvláštních podmínkách účinnosti některých smluv, uveřejňování těchto smluv a o registru smluv, ve znění pozdějších předpisů, smluvní strany se dohodly, že zveřejnění smlouvy zajistí uživatel.
3. Uživatel je oprávněn vypovědět tuto smlouvu kdykoliv s třicetidenní (30) výpovědní lhůtou, která počíná běžet prvním dnem následujícím po doručení výpovědi. V takovém případě je poskytovatel povinen učinit již jen takové úkony, bez nichž by mohly být zájmy uživatele vážně ohroženy.
4. Smlouva je uzavřena na dobu určitou, a to **od podpisu smluvních stran do 31. 12. 2024** nebo do doby vyčerpání částky uvedené v čl. III odst. 3 této smlouvy, podle toho, která ze skutečností nastane dříve.
5. Vztahy touto smlouvou blíže neupravené se řídí příslušnými ustanoveními občanského zákoníku.
6. Případné změny a doplňky této smlouvy mohou být sjednány pouze formou písemného dodatku podepsaného oběma smluvními stranami.
7. Tato smlouva je podepsána ve dvou vyhotoveních, poskytovatel i uživatel obdrží po jednom vyhotovení.
8. Tato smlouva obsahuje pět (5) stran textu.
9. Každá ze smluvních stran prohlašuje, že tuto smlouvu uzavírá svobodně a vážně, že považuje obsah této smlouvy za určitý a srozumitelný, na důkaz čehož připojují smluvní strany k této smlouvě své podpisy.

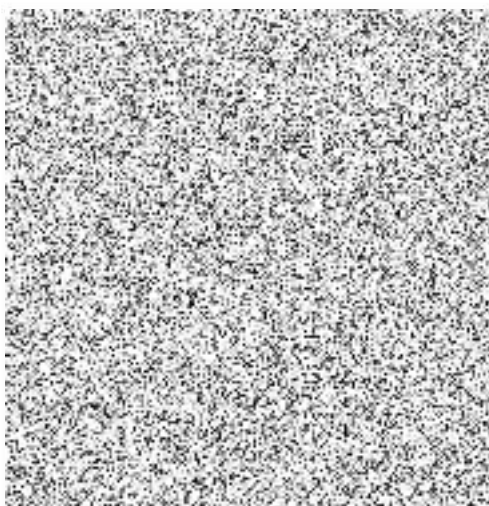
Ve Skašticích dne

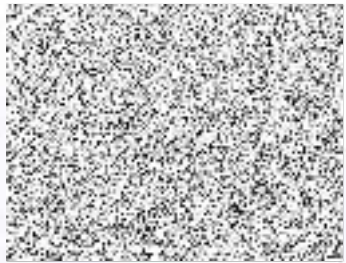
11. 12. 2023

Za poskytovatele:

Ve Zlíně dne - 4. 12. 2023

Za uživatele:





Faint, illegible text spanning the middle of the page, possibly bleed-through from the reverse side.

PRINTED AT THE  
UNIVERSITY OF  
TORONTO PRESS  
TORONTO, CANADA