

SMLOUVA O DÍLO

uzavřená dle ustanovení § 2586 a následujících zák. č. 89/2012 Sb., občanský zákoník,
v platném znění (dále jen „*Smlouva*“)

Číslo Smlouvy objednatele: 2023002404

Číslo Smlouvy zhotovitele:

Číslo veřejné zakázky: 23181

1. Smluvní strany

Objednatel: **statutární město České Budějovice**
se sídlem: nám. Přemysla Otakara II. 1/1, 370 92 České Budějovice
zastoupený: ve věcech smluvních: Michalem Šebkem, náměstkem primátorky
ve věcech technických: Ing. Michaelou Mukovou, referentkou oddělení správy
komunikací odboru SVS Magistrátu města České
Budějovice

IČO: 002 44 732

DIČ: CZ00244732

kontaktní údaje: tel.: 386802508

e-mail: mukovam@c-budejovice.cz

bankovní spojení: [REDACTED]

číslo účtu: [REDACTED]

(dále jen „*Objednatel*“)

Zhotovitel: Dopravní stavby HP Bohemia s.r.o.
se sídlem: Poříčská 282, Boršov nad Vltavou 373 82
zastoupená: ve věcech smluvních Václav Pouzar, jednatel
ve věcech technických Jiří Jevický
zapsaná: v obchodním rejstříku vedeném Krajským soudem v Českých Budějovicích
oddíl C vložka 6970

IČO: 25161601

DIČ: CZ25161601

kontaktní údaje: tel.: 728 030 968

e-mail: jevicky@dopravnistavby.eu

bankovní spojení: [REDACTED]

číslo účtu: [REDACTED]

(dále jen „*Zhotovitel*“)

(dále společně jen „*Smluvní strany*“ nebo též samostatně „*Strana*“)

2. Všeobecné smluvní podmínky

2.1. Tato Smlouva je uzavírána na základě veřejné zakázky malého rozsahu s názvem: „**OPRAVA POVRCHU CHODNÍKU UL. KORANDOVA II**“.

2.2. V pochybnostech o obsahu smluvního vztahu se použije nejprve znění této Smlouvy, potom nabídka Zhotovitele, nedohodnou-li se Smluvní strany o některých věcech výslovně a písemně

jinak. Soubor všech dokumentů tvořících součást Smlouvy spolu s dokumenty, na které se Smlouva odvolává, je nadále označován též jako „smluvní dokumenty“.

- 2.3. Zhotovitel se důkladně seznámil se zadávací dokumentací a prohlašuje, že jeho nabídka obsahuje veškeré náležitosti potřebné pro bezvadné zhotovení díla, a disponuje veškerými potřebnými oprávněními a schopnostmi provést dílo. Zhotovitel zaručuje úplnost rozpočtu.
- 2.4. Obě Smluvní strany se ve všech věcech, které nejsou upraveny podmínkami zadání, nabídkou Zhotovitele nebo Smlouvou, řídí příslušnými ustanoveními platných právních předpisů.
- 2.5. Zhotovitel prohlašuje, že má uzavřenou pojistnou smlouvu na pojištění odpovědnosti za škody způsobené Zhotovitelem Objednateli nebo třetí osobě minimálně ve výši 1.500.000,- Kč (*slovy: jedenmilionpětsettisíc korun českých*), a tento se zavazuje po celou dobu účinnosti této Smlouvy být pojištěn v uvedeném rozsahu. Zhotovitel se zavazuje doručit Objednateli kopii pojistné smlouvy do 14 dnů od vyžádání Objednatele.

3. Předmět a účel Smlouvy

- 3.1. Předmětem Smlouvy je zhotovení díla „**OPRAVA POVRCHU CHODNÍKU UL. KORANDOVA II**“, v rozsahu vymezeném v zadávací dokumentaci a v souladu s projektovou dokumentací (dále jen „*PD*“) zpracovanou společností ATELIÉR DoPi, s.r.o. se sídlem Jana Čarka 1863/7, 370 06 České Budějovice, IČO:28144864, se kterou se Zhotovitel náležitě seznámil před podpisem této Smlouvy. Účelem této Smlouvy je zhotovení opravy povrchu chodníku ul. Korandova, k.ú. České Budějovice 4, způsobem uvedeným v této Smlouvě a zadávací dokumentaci, s náležitou a odbornou péčí v obvyklé kvalitě.
- 3.2. Rozsah prací je dán PD zpracovanou společností ATELIÉR DoPi, s.r.o. se sídlem Jana Čarka 1863/7, 370 06 České Budějovice, IČO:28144864.
- 3.3. Součástí předmětu Smlouvy je též provedení či obstarání veškerých prací a zhotovení děl, která jsou zapotřebí k úplnému provedení díla dle předchozího odstavce, pokud se k jejich provedení, obstarání či zhotovení nezavazuje Objednatel. Součástí díla, které zhotoví Zhotovitel je, mimo jiné, dodávka nebo zhotovení veškerých pomocných a dočasných konstrukcí, lešení, bednění, přechodů nebo přejezdů rýh, ochranných zábradlí a bariér apod. v souladu se zákonem č. 309/2006 Sb., o zajištění dalších podmínek bezpečnosti a ochrany zdraví při práci, v platném znění.
- 3.4. Součástí předmětu Smlouvy je rovněž likvidace veškerých odpadů vzniklých stavební nebo montážní činností Zhotovitele včetně evidence odpadů pro případnou kontrolu. Zhotovitel předloží Objednateli po skončení stavby doklady o likvidaci odpadů.
- 3.5. Součástí předmětu Smlouvy je rovněž projednání a zajištění případného zvláštního užívání komunikací a veřejných ploch včetně úhrady vyměřených poplatků a nájemného, dále zajištění dopravního značení k dopravním omezením, jejich údržba, přemísťování a následné odstranění.
- 3.6. Součástí předmětu Smlouvy jsou i veškeré práce a dodávky související s bezpečnostními opatřeními na ochranu lidí a majetku (zejména osob, vozidel a nemovitostí v místech dotčených stavbou).
- 3.7. Součástí předmětu Smlouvy je zhotovení realizační dokumentace a zejména též zhotovení dílenských a konstrukčních výkresů, pokud je jich k provedení díla zapotřebí, provedení veškerých zkoušek, měření a atestů k prokázání požadovaných kvalitativních parametrů předmětu díla, pokud je vyžadují obecně závazné předpisy, technické normy nebo obchodní zvyklosti nebo

pokud je předpokládá projektová dokumentace, zajištění individuálních a komplexních zkoušek včetně návrhu jejich postupu, provedení veškerých potřebných geodetických prací a zhotovení dokumentace skutečného provedení stavby.

- 3.8. Záměrem Smlouvy je, aby dílo obsažené v každém dílím smluvním plnění zahrnovalo výrobu a opracování, dodávku, montáž nebo instalaci nebo stavební montáž, dopravu, manipulaci a skladování, ochranu a ostrahu, pojištění a jiné práce, výkony a dodávky související s každým materiálem a výrobkem použitým pro stavbu, se všemi k tomu příslušnými a s tím souvisejícími pracemi, není-li výslovně dohodnuto jinak.
- 3.9. Není úmyslem smluvních dokumentů, zejména technické dokumentace, popisovat na výkresech nebo v technických zprávách každý detail. Zhotovitel nicméně dodá dílo kompletní zhotovené do všech detailů tak, aby po dokončení splnilo všechny požadované parametry a plně sloužilo účelu, který je touto Smlouvou a technickou dokumentací vyjádřen.
- 3.10. Záměrem Smlouvy je poskytnout úplný, plně funkční soubor všech částí díla. Kdykoliv nejsou některé materiály nebo detaily zobrazeny nebo specifikovány ve smluvních dokumentech, jsou však zřejmě nezbytné pro úplné provedení díla vyžadovaného záměrem Smlouvy, Zhotovitel dodá veškeré takové materiály nebo provede veškeré detailní práce jako součást díla, aniž by tím vznikly Objednateli jakékoli další náklady.
- 3.11. Náklady vyplývající z výše uvedených podmínek včetně nákladů na provoz zařízení staveniště, jsou zahrnuty v ceně díla.
- 3.12. Součástí předmětu plnění je také zajištění finálního úklidu prostor po provedení stavebních prací dle požadavků uživatele.

4. Doba plnění

- 4.1. Doba plnění se řídí potřebami Objednatele dle časového harmonogramu prací (konzultovaného a odsouhlaseného oběma Smluvními stranami), aktualizovaného podle skutečného termínu zahájení stavby v souladu s podmínkami Smlouvy, nebo termíny, které určil Objednatel uplatněním svého práva na úpravu harmonogramu. Aktualizaci uvedenou v předchozí větě provede Zhotovitel díla, a to nejpozději do 1 (jednoho) týdne od data skutečného předání staveniště. Takto aktualizovaný harmonogram podléhá písemnému schválení Objednatel.
- 4.2. Doba plnění závazku této Smlouvy je stanovena takto:
 - a) Termín předání a převzetí staveniště: **do 45 dnů od vydání pravomocného kolaudačního souhlasu/rozhodnutí na akci: „Stavební úpravy ulice Trocnovská (úsek Žerotínova – Český rybářský svaz)“ (předpoklad červenec/srpen 2024)**
 - b) Termín zahájení stavebních prací: **do 20 dní od předání staveniště**
 - c) Termín předání a převzetí řádně dokončeného díla (termín provedení díla) - stavby (protokolární předání a převzetí řádně dokončeného díla): **do 30 dní od zahájení stavebních prací**
- 4.3. V případě posunutí termínu zahájení stavby z důvodů, které neleží na straně Zhotovitele, bude o stejný počet dní, o který dojde k posunutí termínu zahájení stavby, posunut i termín dokončení stavby, pokud se obě Smluvní strany nedohodnou jinak.
- 4.4. V případě nepřekonatelné překážky v provádění díla, které neleží na straně Zhotovitele (zejména nevhodnost aktuálních klimatických podmínek pro provádění díla trvající nejméně po dobu 3

po sobě následujících dnů, neposkytnutí oprávněně požadované součinnosti Objednatele, vyšší moc apod.) bude o stejný počet dní, na které bude stavba přerušena, posunut i termín dokončení stavby, pokud se obě Smluvní strany nedohodnou jinak. Takovou překážku oznámí Zhotovitel Objednateli bez zbytečného odkladu, nejpozději do 3 (tří) dnů. O oprávněnosti překážky je oprávněně rozhodnout výlučně Objednatel.

5. Cenové podmínky

- 5.1. Objednatel se zavazuje zaplatit Zhotoviteli za provedení díla cenu dle nabídkového rozpočtu, a to částku **824678,00 Kč bez DPH (slovy: osmsetdvacetčtyřítisícešestsetšedesátosm korun českých)**. K takto sjednané ceně bude účtováno DPH ve výši stanovené právními předpisy platnými ke dni uskutečnění zdanitelného plnění.
- 5.2. Takto sjednaná cena díla, resp. cena pro každé dílčí plnění je nejvýše přípustná a lze ji překročit jen za podmínek stanovených v této Smlouvě. Celková cena díla je stanovena jako součet cen dílčích plnění. Nejvýše přípustnou cenou se přitom rozumí cena, která je neměnná, bez výhrad a závazná po celou dobu trvání Smlouvy, není-li přitom splněna některá z podmínek, které dle Smlouvy zakládají možnost či povinnost její změny. Součástí této Smlouvy je rozpočet Zhotovitele ke Smlouvě o dílo, který je Přílohou č. 1 této Smlouvy a je její nedílnou součástí.
- 5.3. Zhotovitel zaručuje úplnost rozpočtu.
- 5.4. Celková cena pokrývá veškeré náklady spojené s provedením díla. Není-li příslušný náklad v kalkulaci nabídkové ceny jednoznačně přiřazen konkrétnímu dílčímu plnění nebo není v této kalkulaci uveden, má se za to, že je zahrnut do ceny jednotlivých dílčích plnění úměrně jejich podílu na celkové ceně, není-li z povahy nákladu zřejmé něco jiného. Obdobně se posuzuje přiřazení takových nákladů jednotlivým položkám kalkulace.
- 5.5. Ke změně ceny díla může dojít pouze v případě, kdy
 - 5.5.1. Objednatel požaduje provedení dodatečných stavebních prací, které nejsou v předmětu díla, pokud jsou nezbytné a změna dodavatele není možná z ekonomických či technických důvodů a mohla by Objednateli způsobit značné obtíže anebo výrazné zvýšení nákladů
 - 5.5.2. Objednatel požaduje vypuštění některých prací předmětu díla, když tato potřeba vznikla v důsledku okolností, které Objednatel nemohl předpokládat;
 - 5.5.3. při realizaci díla se zjistí skutečnosti, které nebyly v době podpisu smluvním stranám známy, a Zhotovitel je nezavinil, ani je nemohl předvídat a tyto skutečnosti mají vliv na cenu díla;
 - 5.5.4. při realizaci díla se zjistí skutečnosti odlišné od PDPS (příslušnou dokumentací) předané Objednatelem Zhotoviteli (neodpovídající geologické údaje apod.)
- 5.6. Změny ceny díla
 - 5.6.1. vyskytne-li se v průběhu provádění stavebních prací nutnost provedení dalších prací nebo dodávek, které nebyly součástí položkového rozpočtu, je Zhotovitel povinen nejpozději do 24 hodin od zjištění nutnosti provedení těchto prací nebo dodávek informovat o této skutečnosti Objednatele a nejpozději do 3 pracovních dnů od stejného momentu nacenit tyto nové práce nebo dodávky formou cenové nabídky, kterou předloží Objednateli. Dle charakteru a nacenění těchto prací nebo dodávek, bude buď mezi Objednatelem a Zhotovitelem uzavřen dodatek k této Smlouvě, nebo dojde k jiné úpravě tohoto smluvního vztahu. Pokud Zhotovitel nesplní tuto svou informační povinnost o nových

pracích nebo dodávkách a nezíská písemný souhlas Objednatele k jejich provádění, nesmí tyto práce či nebo dodávky dále provádět. Pokud tak přesto učiní, nevzniká mu nárok na jejich zaplacení a Objednatel nemá povinnost tyto práce Zhotoviteli zaplatit.

- 5.6.2. ustanovení bodu 5.6.1 se použije i v případě, kdy se v průběhu provádění stavebních prací ukáže nutnost vypuštění některých prací nebo dodávek, které byly součástí položkového rozpočtu nebo nutnost výměny jedné nebo více položek soupisu stavebních prací, když tato potřeba vznikla v důsledku okolností, které smluvní strany nemohly předpokládat a které jsou nutné pro řádné dokončení díla.
- 5.7. V případě změny ceny díla při změně rozsahu předmětu plnění dle výše uvedených bodů, se vždy použijí jednotkové ceny uvedené v kalkulaci nabídkové ceny (položkového rozpočtu) nebo cenová soustava (dále jen ceník).
Pro výpočet jednotkové ceny budou použity:
- a) smluvní jednotkové ceny předmětných prací, činností a dodávek uvedených v položkovém rozpočtu Zhotovitele (jsou-li tyto ceny v položkovém rozpočtu uvedeny);
 - b) nejsou-li příslušné práce, činnosti a dodávky v rozpočtu obsaženy, určí se jednotková cena předmětných prací činnosti a dodávek dle cenikové ceny nové položky
 - c) není-li cena nové položky uvedena v ceníku, určí se jednotková cena na základě kalkulace Zhotovitele odpovídající tržní (obvyklé) úrovni ceny, písemně odsouhlasené Objednatelem.

6. Platební podmínky

- 6.1. Nárok na zaplacení ceny za dílo vznikne Zhotoviteli teprve tehdy, je-li předmět Smlouvy řádně dokončen a plně způsobilý sloužit svému účelu dle této Smlouvy a projektové dokumentace a je-li řádně předán. Je-li předmět Smlouvy řádně dokončen, může být předán Objednateli a dílo se tak považuje za provedené. Při předání předmětu Smlouvy bude sepsán protokol o předání předmětu Smlouvy podepsaný pověřenými zástupci obou Smluvních stran.
- 6.2. Objednatel se zavazuje uhradit cenu díla dle čl. 5 této Smlouvy na základě konečné faktury, která je podkladem pro úhradu ceny. Konečná faktura (daňový doklad) bude vystavena nejdříve po řádném dokončení díla a po jeho protokolárním předání bez výhrad, vad a nedodělků a to do 15 (patnácti) dnů ode dne potvrzení protokolu převzetí řádně dokončeného díla. Faktura musí obsahovat všechny náležitosti předepsané pro daňový doklad.
- 6.3. Řádně vystavenou fakturu uhradí Objednatel do 30 (třiceti) dnů po jejím prokazatelném doručení do sídla Objednatele, a to bezhotovostním převodem na účet Zhotovitele uvedený v záhlaví této Smlouvy. Platby budou probíhat v CZK a rovněž veškeré cenové údaje budou v této měně. Cena je považovaná za uhrazenou dnem odeslání platby z účtu Objednatele.
- 6.4. V případě, že daňový doklad bude trpět formálními (absence zákonných náležitostí faktury, apod.) či věcnými (cena neodpovídá nabídce, práce nebyly provedeny či byly provedeny vadně apod.) vadami, je Objednatel povinen Zhotovitele na tyto vady upozornit a tuto Zhotoviteli vrátit k přepracování. Lhůta splatnosti v daňovém dokladu uvedená, se tímto oznámením přerušuje do doby odstranění vad daňového dokladu. Po odstranění sporných záležitostí pak započne běžet nová lhůta pro zaplacení nově vystaveného daňového dokladu v délce dle odst. 6.3 tohoto článku.
- 6.5. Zhotovitel není oprávněn provést jednostranné započtení. Objednatel neposkytuje Zhotoviteli na plnění díla žádné zálohy.

7. Staveniště

- 7.1. Objednatel předá Zhotoviteli staveniště na dobu sjednanou k provedení díla. O předání a převzetí staveniště sepíší smluvní strany protokol o předání staveniště se stanovením přístupových a příjezdových cest, rozsahu staveniště, bodů pro napojení odběrných míst vody, kanalizace, elektrické energie či jiných médií, stávajících sítí technické infrastruktury, nacházejících se na prostoru staveniště, případně i na přilehlých pozemcích, které budou stavbou dotčeny, včetně podmínek správců nebo vlastníků těchto sítí. Součástí protokolu o předání staveniště budou též jmenování pověřených osob Objednatele (technik Objednatele, technický dozor stavebníka, autorský dozor, koordinátora BOZP) a Zhotovitele (stavbyvedoucí, zástupce stavbyvedoucího, osoba zodpovědná za BOZP). Požadovaný rozsah ploch pro zařízení staveniště, jeho uspořádání a vztahy k okolí (jako například dopravní značení) je součástí nabídky Zhotovitele. Tomu odpovídající náklady, včetně nákladů na provoz zařízení staveniště, jsou zahrnuty v nabídkové ceně. Vyžaduje-li vybudování zařízení staveniště stavební povolení nebo projednání s dotčenými orgány státní správy či jinými osobami, provede je Zhotovitel na vlastní náklady a na vlastní odpovědnost. V případě, že Zhotovitel bude zřizovat staveniště pro provedení díla na pozemcích statutárního města České Budějovice, zejména na pozemcích – plochách zeleně, je povinen si předem zajistit souhlas příslušného správního orgánu. Náklady za pronájem těchto pozemků, související správní či jiné poplatky nebo jakékoliv další související náklady Zhotovitele s tím spojené, jsou součástí ceny díla.
- 7.2. Zhotovitel je, v souladu se svými potřebami, dokumentací předanou Objednatelem a požadavky Objednatele, povinen udržovat na převzatém staveništi pořádek, čistotu a bezpečnost (dle požadavků této Smlouvy) a je povinen odstraňovat odpady a nečistoty, vzniklé jeho pracemi v souladu s platným zněním zákona o odpadech. Zhotovitel je rovněž povinen zajistit v rámci zařízení staveniště podmínky pro výkon technického dozoru stavebníka, koordinátora BOZP, jakož i pro výkon funkce autorského dozoru projektanta, je-li vykonáván.
- 7.3. Zjistí-li Zhotovitel nesoulad skutečného stavu staveniště s předpoklady projektového řešení nebo smluvních ujednání, je povinen na tuto skutečnost Objednatele upozornit, a to nejpozději při převzetí staveniště.
- 7.4. Zhotovitel je povinen užívat staveniště pouze pro účely související s prováděním díla a při užívání staveniště je povinen dodržovat veškeré právní předpisy a podmínky stanovené touto Smlouvou a závaznými předpisy. Zhotovitel je taktéž povinen na staveništi dodržovat všechny podmínky vlastníků nebo správců sítí technické infrastruktury, se kterými byl seznámen.
- 7.5. Zhotovitel je povinen přijmout na staveništi účinná opatření, aby vlivem prováděných stavebních prací nedocházelo k zatěžování okolí stavby prašností, znečišťování, nadměrnému hluku nebo k ohrožení bezpečnosti postupem prováděných prací nebo provozem stavební mechanizace.
- 7.6. Objednatel, osoba vykonávající funkci technického dozoru stavebníka nebo koordinátor BOZP jsou oprávněni kontrolovat užívání staveniště. Zjistí-li tyto osoby, že Zhotovitel využívá staveniště s nedostatky nebo v rozporu s povinnostmi vyplývajícími ze Smlouvy nebo z příslušných právních předpisů, jsou tyto osoby oprávněny písemně požadovat, aby Zhotovitel užíval staveniště řádným způsobem a odstranil nedostatky vzniklé vadným užíváním.

8. Podmínky provádění díla, stavební deník

- 8.1. Zhotovitel provádí dílo samostatně (tj. osobně nebo pod svým osobním vedením) a na vlastní odpovědnost. Při provádění díla je povinen respektovat všechny právní předpisy, technické normy (včetně technických norem ČSN) a správní akty vztahující se k předmětu díla.
- 8.2. Zhotovitel tímto stanovuje stavbyvedoucího, kterým bude Jana Polesná (kontakt: +420602486932), zároveň stanovuje zástupce stavbyvedoucího, kterým bude Lubomír Hriško. (kontakt: +420 605571220). Stavbyvedoucí bude za Zhotovitele po celou dobu přítomen na stavbě. Po dobu nepřítomnosti stavbyvedoucího přejímá jeho funkci ve Smlouvě určený zástupce.
- 8.3. Zhotovitel odpovídá za soulad prováděných prací s projektovou dokumentací a správními akty vztahujícími se k předmětu díla, dodržování veškerých platných norem, předpisů a technologických postupů při provádění stavby, a to jak u Zhotovitele, tak u jeho poddodavatelů.
- 8.4. Použije-li Zhotovitel k provedení některých částí díla poddodavatele, je povinen je seznámit se všemi podmínkami provádění díla plynoucími ze zadávacích podkladů a Smlouvy o dílo.
- 8.5. Zhotovitel se zavazuje dodržovat při provádění díla veškeré podmínky vyplývající z platných povolení vztahujících se k předmětu plnění. Pokud nesplněním těchto podmínek vznikne Objednateli škoda, hradí ji Zhotovitel v plném rozsahu.
- 8.6. Zhotovitel plně odpovídá za škody, které vzniknou při provádění díla vlastníkům dotčených nemovitostí nebo jiným osobám, jejichž práva či právem chráněné zájmy mohou být prováděním díla dotčeny. Zhotovitel je povinen počínat si tak, aby škodám předcházel. Zhotovitel však takovým vlastníkům nemovitostí odpovídá za vzniklou škodu dle ust. § 2926 občanského zákoníku. Je-li již z povahy prováděného díla zřejmé, že ke škodám na vlastnictví nebo k poškození zájmů může dojít, je Zhotovitel povinen s dotčenými osobami předem projednat přiměřenou náhradu.
- 8.7. Jestliže Zhotovitel narazí při provádění prací na archeologické nálezy, je povinen přerušit práce a informovat písemně Objednatele a oprávněné orgány státní správy. Pokud tak neučiní, nese veškeré důsledky z toho plynoucí. Objednatel je povinen rozhodnout o dalším postupu.
- 8.8. Stavební deník, který vede Zhotovitel, musí být během celé doby, po kterou se na stavbě pracuje, přístupný osobám pověřeným Objednatelem kontrolou provádění díla a osobám pověřeným projektantem k provádění autorského dozoru, případně dalším osobám oprávněným k nahlížení nebo zápisu do deníku ze Smlouvy. Deník vede Zhotovitel se dvěma oddělitelnými průpisy, z nichž první si oddělí osoba pověřená Objednatelem k provádění kontroly díla, druhý ukládá Zhotovitel tak, aby jej mohl po dobu nejméně 10 (deseti) let po kolaudaci stavby archivovat. Originál Stavebního deníku předá Zhotovitel Objednateli spolu s dokumentací skutečného vyhotovení stavby. Do Stavebního deníku může dále provádět potřebné záznamy pouze Objednatel, případně jím pověřený zástupce ve věcech technických, technický dozor stavebníka, zpracovatel projektové dokumentace nebo příslušné orgány státní správy. Nesouhlasí-li Zhotovitel se zápisem, který učinil Objednatel nebo jím pověřený zástupce, případně zpracovatel projektu, do Stavebního deníku, musí k tomuto zápisu připojit svoje stanovisko nejpozději do tří dnů od sporného zápisu, jinak se má za to, že s uvedeným zápisem souhlasí.
- 8.9. Zhotovitel je povinen vyzvat Objednatele a technický dozor stavebníka ke kontrole provedení částí předmětu díla, které budou dalším postupem zakryty nebo u nichž další postup prací jinak znemožní kontrolu. Výzva ke kontrole musí být provedena doručením písemného sdělení na adresu Objednatele a technického dozoru stavebníka nejméně 2 (dva) pracovní dny před požadovaným termínem pokračování prací a zápisem do stavebního deníku nejméně 3 (tři) pracovní dny před požadovaným termínem pokračování prací. Nereaguje-li Objednatel a/nebo technický dozor stavebníka na výzvu Zhotovitele, může Zhotovitel po marném uplynutí lhůty pokračovat v práci. Objednatel může provést dodatečnou kontrolu odkrytím příslušné části předmětu díla na svůj náklad.

- 8.10. V případě, že jakékoli části předmětu díla Zhotovitel zakryje bez toho, že by vyzval Objednatele k jejich kontrole před zakrytím v souladu s předchozím odstavcem, nemá nárok na úhradu prací a dodávek souvisejících s takovými částmi předmětu díla Objednatelem. Nárok na zaplacení prací a dodávek uvedených v tomto odstavci vznikne Zhotoviteli jedině v případě, že Objednatel dodatečně uzná Zhotovitelem předložené průkazy o způsobu provedení předmětné části díla v souladu se všemi ostatními podmínkami Smlouvy.
- 8.11. Objednatel má právo nezahájit přejímací řízení díla, není-li na staveništi pořádek, zejména uspořádaný zbylý materiál nebo není-li odstraněn odpad vzniklý při stavebních pracích apod.
- 8.12. K termínu stanovenému ve Smlouvě k vyklizení staveniště je Zhotovitel povinen předat všechny pozemky dotčené prováděním stavby zpět jejich vlastníkům. O tomto předání sepiší spolu písemný zápis, který Zhotovitel předá Objednateli nejpozději zároveň s oznámením o odstranění veškerých vad a nedodělků uvedených v zápise o definitivním předání stavby. Každý chybějící písemný zápis o zpětném předání pozemku dotčeného prováděním stavby jeho vlastníkovi bude považován za nedodělek díla.

9. Kontrola provádění díla, technický dozor stavebníka

- 9.1. Objednatel může písemně určit osoby, které jsou oprávněny kontrolovat provádění díla (dále jen technický dozor stavebníka). Dojde-li v průběhu stavby ke změně technického dozoru stavebníka, je vůči Zhotoviteli tato změna účinná doručením písemného oznámení jména nového technického dozoru stavebníka podepsaného osobou oprávněnou jednat za Objednatele ve věcech technických nebo zápisem do stavebního deníku.
- 9.2. Technický dozor stavebníka je oprávněn kontrolovat provádění díla v plném rozsahu a je při tom oprávněn vstupovat na staveniště a na všechna pracoviště Zhotovitele, kde se vyrábějí výrobky pro stavbu, a do skladů Zhotovitele, kde se materiály a výrobky pro stavbu skladují.
- 9.3. Technický dozor stavebníka je oprávněn po Zhotoviteli požadovat prokázání původu a vlastností materiálů a výrobků, které Zhotovitel hodlá použít pro stavbu.
- 9.4. Technický dozor stavebníka potvrzuje podepsáním protokolu nebo zápisem do stavebního deníku provedení prací, které mají být uplatněny fakturou.
- 9.5. Zjistí-li technický dozor stavebníka, že jsou prováděny stavební a montážní práce bez toho, že by na stavbě byl přítomen stavbyvedoucí nebo jeho zástupce, má právo tyto práce zastavit až do doby, než bude stavbyvedoucí nebo jeho zástupce přítomen. Zhotovitel nemá nárok na prodloužení termínu dokončení stavby ani úhradu nákladů vzniklých z důvodů takovéto prodlevy.
- 9.6. Jestliže technický dozor stavebníka uzná za potřebné pro bezvadné provedení díla vyhotovení dalších částí dokumentace dle předchozího článku, které nejsou obsaženy v dodavatelské a technické dokumentaci dodané Zhotovitelem, požádá písemně Zhotovitele o dodání takovéto dokumentace. Zhotovitel dodá takto vyžádanou dokumentaci ke schválení technickému dozoru stavebníka s dostatečným předstihem před prováděním té části díla, která je touto dokumentací řešena. Veškerá takováto dokumentace bude před tím odsouhlasena projektantem, který zpracoval projekt pro stavební povolení a budoucím provozovatelem díla. Náklady na pořízení takovéto dokumentace má Zhotovitel zahrnutý do ceny díla uvedené v bodě 5.1 této Smlouvy.
- 9.7. Seznámí-li se technický dozor stavebníka při výkonu své funkce na předmětu díla se skutečnostmi, nebo obdrží-li od Zhotovitele písemnosti, které Zhotovitel považuje za své obchodní tajemství, je Zhotovitel povinen na to technický dozor stavebníka výslovně upozornit. Technický dozor stavebníka je oprávněn tyto skutečnosti sdělit nebo písemnosti předat pouze Objednateli,

pracovníku projektanta vykonávajícímu autorský dozor nebo orgánům státního stavebního dohledu.

- 9.8. Tento článek platí obdobně i pro autorský dozor projektanta a koordinátora BOZP, je-li dle určení Objednatele vykonáván.

10. Předání, převzetí díla

- 10.1 Dílo je provedeno, je-li řádně dokončeno a předáno. Dílo bude předáno na místě samém, o tom se zavazují obě zúčastněné strany sepsat samostatný zápis o předání a převzetí, podepsaný oprávněným zástupcem Zhotovitele, technickým dozorem Objednatele a zástupcem Objednatele, oprávněným jednat ve věcech technických. Dílo se nepovažuje za dokončené, vykazuje-li vady a nedodělky, které buď samy o sobě, anebo ve spojení s jinými brání užívání stavby funkčně nebo esteticky. V zápise se uvede zejména soupis předaných dokladů, soupis ojedinělých drobných vad a nedodělků, které samy o sobě ani ve spojení s jinými nebrání užívání stavby funkčně nebo esteticky ani její užívání podstatným způsobem neomezují s termínem jejich odstranění, který nesmí být delší než 30 (třicet) dní, soupis dodatečně požadovaných prací s termínem a způsobem jejich zajištění, cena díla a konec záruční doby. Taktéž v něm bude uvedeno datum vyklizení staveniště. Nebudou-li vady a nedodělky odstraněny ve sjednaném termínu, je Objednatel oprávněn jejich odstranění provést prostřednictvím třetí osoby, a to na náklady Zhotovitele. Takto odstraněné vady budou považovány za odstraněné Zhotovitelem a Zhotovitel ponese dál záruku (odpovědnost za vady) za celé dílo v plném rozsahu dle této Smlouvy, včetně vad odstraněných třetí stranou. Tím nezaniká právo na náhradu škody, která Objednateli v souvislosti s nečinností Zhotovitele při odstraňování vad a nedodělků vznikla.
- 10.2 Řádné provedení díla bude dále prokázáno úspěšným provedením všech předepsaných zkoušek, nutných k řádnému dokončení celého díla. K účasti na nich je Zhotovitel povinen včas pozvat Objednatele, resp. technický dozor stavebníka, jinak nemusí být výsledky těchto zkoušek Objednatelem uznány a Zhotovitel na své náklady zajistí nové zkoušky za přítomnosti Objednatele, resp. jeho technického dozoru.
- 10.3 Zhotovitel odpovídá za faktické a právní vady, které má dílo v době předání.
- 10.4 V případě, že Zhotovitel oznámí Objednateli zápisem do stavebního deníku nebo samostatnou písemnou výzvou k převzetí dokončeného díla, že dílo je připraveno k předání a převzetí a při předávacím a převjímacím řízení se prokáže, že dílo není dokončeno nebo, že není ve stavu nezbytném pro předání a převzetí díla, je Zhotovitel povinen uhradit Objednateli veškeré náklady jemu vzniklé při neúspěšném předávacím a převjímacím řízení. Zhotovitel nese i náklady na organizaci opakovaného řízení.
- 10.5 V případě, že se Objednatel přes řádné vyzvání a bez závažného důvodu nedostaví k převzetí a při předání díla, nebo předávací a převjímací řízení jiným způsobem zmaří, je Objednatel povinen uhradit Zhotoviteli veškeré náklady jemu vzniklé při neúspěšném předávacím a převjímacím řízení. Objednatel pak nese i náklady na organizaci opakovaného řízení.
- 10.6 Zhotovitel je povinen se zúčastnit řízení o předčasném užívání stavby, zkušebního provozu a kolaudačního řízení, pokud jej přizve příslušný stavební úřad. V případě, že se Zhotovitel přes řádné pozvání nedostaví, nese veškeré náklady na opakované kolaudační řízení.
- 10.7 Zhotovitel je povinen poskytnout Objednateli pro účely kolaudačního řízení nezbytnou součinnost, zejména dodat včas doklady nezbytné pro řádnou kolaudaci stavby.
- 10.8 Objednatel je povinen zaslat bez zbytečného odkladu Zhotoviteli kopii rozhodnutí o předčasném užívání stavby a kolaudačního souhlasu, pokud jsou v nich stanoveny povinnosti Zhotovitele.

- 10.9 Zhotovitel je povinen splnit svoje povinnosti vyplývající z rozhodnutí o předčasném užívání stavby a z kolaudačního souhlasu ve lhůtě tam stanovené a nebyla-li lhůta stanovena, tak nejpozději do 30 (třiceti) dnů ode dne doručení kopie kolaudačního souhlasu.
- 10.10 Zhotovitel je povinen doložit při zahájení předávání a přebírání díla dle čl. 10 této Smlouvy mimo doklady uvedené v této Smlouvě i níže uvedené doklady, listiny a potvrzení. Bez jejich předložení Objednateli v uvedené lhůtě není dílo považováno za dokončené. Jedná se o tyto doklady:
- a) zápisy a osvědčení o provedených zkouškách použitých materiálů,
 - b) zápisy o vyzkoušení smontovaného zařízení, o provedených revizních a provozních kontrolách,
 - c) doklady o likvidaci odpadů v průběhu provádění prací,
 - d) prohlášení o shodě, certifikáty výrobků, doklady o schválení výrobků apod.,
 - e) dokumentaci skutečného provedení stavby a geodetické zaměření díla,
 - f) originál stavebního deníku.

11. Záruka, odpovědnost za škody a sankce

- 11.1. Zhotovitel odpovídá za vady díla za podmínek a v rozsahu stanoveném obecně závaznými právními předpisy. Zhotovitel poskytuje Objednateli za jakost díla záruku, že dílo bude po záruční dobu způsobilé k použití pro ujednaný, jinak obvyklý, účel, a že si zachová ujednané, jinak obvyklé vlastnosti. Zhotovitel plně odpovídá za škody, které vzniknou Objednateli a které mají původ ve vadném, neúplném nebo opožděném plnění Zhotovitele.
- 11.2. Záruční doba na dílo a veškeré jeho části včetně všech provedených prací je **60 (šedesát) měsíců**.
- 11.3. Záruční doba počíná běžet dnem předání a převzetí díla jako celku bez vad a nedodělků, provedeného v souladu s projektovou dokumentací, zadávacími podmínkami veřejné zakázky a touto Smlouvou o dílo. Dílčí předávání a přebírání díla po jednotlivých stavebních objektech nebo částech (to především z důvodu nutnosti nebo potřeby jejich uvedení do předčasného užívání či zkušebního provozu) nezbavuje Zhotovitele povinnosti předat dílo jako celek komplexním zápisem o předání a převzetí.
- 11.4. Zhotovitel poskytne na opravy provedené v rámci odstranění vad díla včetně záručních vad v posledních 6 (šesti) měsících záruční doby záruku v délce 24 (dvacet čtyři) měsíců. Záruční doba začíná běžet ode dne převzetí dokončené opravy reklamované vady.
- 11.5. V případě Objednatelem uplatněné reklamace je Zhotovitel povinen do 7 (sedmi) pracovních dní od jejího oznámení sepsat zápis na základě prohlídky, která bude uskutečněna za účasti obou stran. V zápise bude popsán rozsah závady, s datem jejího zjištění, návrh opatření, předpokládaný postup odstranění závady včetně požadavků na Objednatele. Zápis bude oboustranně podepsán.
- 11.6. Práce na odstranění vady nebo záruční vady budou Zhotovitelem zahájeny do 7 (sedmi) dní v případě vady omezující běžné užívání díla, jinak do 30 (třiceti) dní po obdržení reklamace (pokud to dovolí klimatické podmínky), a to i v případě, že reklamaci neuznává. Náklady na odstranění reklamované vady nese Zhotovitel i ve sporných případech až do rozhodnutí soudu. Zhotovitel je povinen reklamaci vyřídit, tj. odstranit vyskytlou reklamovanou vadu nejpozději ve lhůtě, která bude Smluvními stranami dohodnuta, neprodleně po uplatnění reklamace, když tato lhůta bude stanovena v zápise dle odst. 5 tohoto článku. Pakliže se Smluvní strany nedohodnou na lhůtě k odstranění reklamované vady, bude tato určena Objednatelem dle povahy a charakteru vyskytlé vady.

- 11.7. V případě, že Zhotovitel nenastoupí k odstranění záručních vad zjištěných a uplatněných Objednatel v souladu s touto Smlouvou, případně pokud je neodstraní v termínech stanovených touto Smlouvou, má Objednatel právo zadat odstranění takovýchto vad třetí straně na náklady Zhotovitele. Takto odstraněné vady budou považovány za odstraněné Zhotovitelem a Zhotovitel ponese dál záruku (odpovědnost za vady) za celé dílo v plném rozsahu dle této Smlouvy, včetně vad odstraněných třetí stranou.
- 11.8. Objednatel je povinen uplatnit práva z vadného plnění u Zhotovitele bez zbytečného odkladu po jejich zjištění. Oznámení (uplatnění práv z vadného plnění) odešle na adresu Zhotovitele uvedenou v článku 1. Smluvní strany. V oznámení musí být vady popsány nebo uvedeno, jak se projevují. Dále v oznámení Objednatel uvede, jakým způsobem požaduje sjednat nápravu.
- 11.9. Práva z vadného plnění lze uplatnit nejpozději do posledního dne záruční lhůty, přičemž i reklamace odeslaná Objednatel v poslední den záruční lhůty se považuje za včas uplatněnou.
- 11.10. Za nedodržení termínu odstranění oprávněné reklamované vady je Zhotovitel povinen zaplatit Objednateli smluvní pokutu ve výši **500,- Kč** (slovy: *pětset korun českých*) za každý započatý den **prodlení s odstraněním vady**.
- 11.11. Zhotovitel je povinen Objednateli zaplatit smluvní pokutu za nedodržení sjednaného termínu na odstranění vad a nedodělků nebránících užívání stavby ve výši **500,- Kč** (slovy: *pětset korun českých*) za každý započatý den prodlení.
- 11.12. Zhotovitel je povinen Objednateli zaplatit smluvní pokutu za nedodržení termínu dokončení stavby ve výši **0,2% z celkové ceny díla bez DPH** za každý započatý den prodlení.
- 11.13. Zhotovitel je povinen Objednateli zaplatit smluvní pokutu za nedodržení termínu dle čl. 15 odst. 15.3. Smlouvy ve výši **500,- Kč** (slovy: *pětset korun českých*) za každý započatý den prodlení.
- 11.14. Pokud dojde k opožděné úhradě odsouhlasených faktur, vyjma nároků vyplývajících z článku 6. 4. této Smlouvy, uplatní Zhotovitel vůči Objednateli smluvní úrok z prodlení ve výši **0,02%** z dlužné částky za každý započatý den prodlení.
- 11.15. Smluvní pokuty dle výše uvedených odstavců jsou splatné do 14 (čtrnácti) kalendářních dnů od data doručení písemné výzvy k zaplacení smluvní pokuty.

12. Vlastnictví k předmětu díla a nebezpečí škody na něm

- 12.1. Objednatel je vlastníkem veškerých objektů, kde bude dílo prováděno, a vlastníkem všech výrobků a materiálů do nich zabudovaných od okamžiku, kdy k jejich zabudování dojde. Zhotovitel po celou dobu provádění díla přejímá všechny části stavby, které jsou výsledkem jeho stavební a montážní činnosti, nebo všechny části stavby, které byly jeho stavební a montážní činností dotčeny, do užívání, je povinen je zabezpečit proti poškození a nese nebezpečí škody na nich až do okamžiku jejich definitivního předání Objednateli.
- 12.2. Vlastníkem všech ostatních částí předmětu díla, které nemají povahu nemovitosti nebo nejsou s nemovitostí pevně spojeny, je Zhotovitel až do okamžiku jejich předání Objednateli.

13. Bezpečnost a ochrana zdraví

- 13.1. Zhotovitel se zavazuje, že v dostatečném časovém předstihu bude informovat své poddodavatele o skutečnosti, že na stavbě je Objednatel určení osoba – koordinátor BOZP a upozorní všechny

poddodavatele na stavbě na plnění povinností uložených zákonem č. 309/2006 Sb., kterým se upravují další požadavky bezpečnosti a ochrany zdraví při práci v pracovněprávních vztazích a o zajištění bezpečnosti a ochrany zdraví při činnosti nebo poskytování služeb mimo pracovněprávní vztahy (zákon o zajištění dalších podmínek bezpečnosti a ochrany zdraví při práci) v platném znění.

- 13.2. Zhotovitel v plné míře zodpovídá za bezpečnost a ochranu zdraví všech osob Zhotovitele a jeho poddodavatelů, jakožto všech ostatních osob oprávněně se pohybujících na staveništi a zabezpečí jejich vybavení ochrannými pomůckami.
- 13.3. Zhotovitel bude postupovat při provádění díla v souladu se všemi předpisy pro bezpečnost a ochranu zdraví při práci a zajistí informovanost o bezpečnosti a ochraně zdraví při práci všech osob Zhotovitele, které budou trvale nebo dlouhodobě navštěvovat stavbu. Zhotovitel se zavazuje na požádání zajistit proškolení o BOZP osob Objednatele, které budou trvale nebo dlouhodobě navštěvovat stavbu.
- 13.4. Pokud se na stavbu dostaví se souhlasem Objednatele nebo na základě rozhodnutí veřejného orgánu některá osoba nebo skupina osob ke krátkodobé návštěvě, zajistí Zhotovitel doprovod těchto osob po stavbě, popřípadě zastaví na příslušném úseku práci po dobu pohybu návštěvníků v daném prostoru. Toto zastavení práce nemá vliv na lhůtu dokončení díla.
- 13.5. Zhotovitel zajistí přiměřeně bezpečný a čistý přístup a příjezd ke všem místům a pracovištím stavby po celou dobu trvání stavby.
- 13.6. Zhotovitel bude dbát na používání ochranného oblečení, ochranných krytů, brýlí a jiných ochranných pomůcek všemi osobami pracujícími na stavbě a obdobně i osobami, které se na staveništi pohybují s vědomím Zhotovitele.

14. Odstoupení od Smlouvy, odpovědnost za škodu

- 14.1. Objednatel je oprávněn z důvodu hrubého a opakovaného porušování kvality prací nebo z důvodu hrubého a opakovaného porušování bezpečnostních předpisů nebo pracovněprávních předpisů, odstoupit od Smlouvy. Opakovaným porušením se rozumí porušení nejméně ve 3 případech.
- 14.2. Prodlení Zhotovitele s řádným dokončením díla, případně prodlení se zhotovením jednotlivých dílčích plnění, je považováno za podstatné porušení Smlouvy o dílo, když na základě této skutečnosti je Objednatel oprávněn od této Smlouvy o dílo odstoupit neprodleně poté, co se o této skutečnosti dozvěděl. Objednatel je dále oprávněn od této Smlouvy odstoupit také z jiných důvodů stanovených zákonem. Odstoupení od Smlouvy se nedotýká nároků na náhradu škody a zaplacení smluvní pokuty, řešení sporů mezi smluvními stranami a jinými ustanovením i Smlouvy, která dle projevené vůle smluvních stran nebo vzhledem ke své povaze mají trvat i po ukončení Smlouvy. Zhotovitelovy závazky za jakost stavebních prací a dodávek, odstranění vad a nedodělků, platí i po jakémkoliv odstoupení od Smlouvy, pro část díla, kterou Zhotovitel do tohoto odstoupení realizoval.
- 14.3. Zhotovitel odpovídá Objednateli za škodu vzniklou v důsledku nedodržení ustanovení této Smlouvy a právních předpisů České republiky při provádění díla.
- 14.4. Zhotovitel odpovídá za škody a vady díla také způsobené předáním neúplných podkladů o staveništi, stavbě či za škody vyplývající z vady nebo neúplnosti projektu, ledaže prokáže, že nemohl neúplnost podkladů a vady či neúplnost projektu na základě svých odborných znalostí při vynaložení potřebné péče zjistit a Objednatele na ně upozornit.
- 14.5. Pokud činností Zhotovitele dojde ke způsobení škody Objednateli nebo třetím osobám z titulu opomenutí, nedbalosti nebo neplněním podmínek vyplývajících ze zákona, technických nebo jiných norem nebo vyplývajících z této Smlouvy, včetně opožděného plnění, je Zhotovitel povinen bez zbytečného odkladu tuto škodu odstranit a není-li to možné nebo pokud Objednatel bude požadovat jinak, tak finančně uhradit. Veškeré náklady s tím spojené nese Zhotovitel. Zhotovitel je povinen počínat si tak, aby škodám pokud možno předcházel. Je-li již z povahy

prováděného díla zřejmé, že ke škodám na vlastnictví nebo k poškození zájmů může dojít, je Zhotovitel povinen s dotčenými osobami předem projednat přiměřenou náhradu. Zproštění odpovědnosti za škodu je možné pouze průkazem, že ke škodě nedošlo.

- 14.6. Zhotovitel odpovídá i za škodu způsobenou činností těch, kteří pro něj dílo provádějí.
- 14.7. Zhotovitel odpovídá za škodu způsobenou okolnostmi, které mají původ v povaze strojů, přístrojů nebo jiných věcí, které Zhotovitel použil nebo hodlal použít při provádění díla.

15. Principy odpovědného veřejného zadávání

- 15.1. Objednatel je přesvědčen, že jednotliví účastníci dodavatelského řetězce realizujícího plnění dle této Smlouvy mají právo na férové platební podmínky a řádné a včasné placení jejich pohledávek vzniklých v souvislosti s řádným plněním jejich povinností, a má zájem na řádné platební morálce napříč dodavatelským řetězcem, na řádném dodržování pracovněprávních předpisů a na snížení negativních dopadů provádění díla na životní prostředí. Za tímto účelem požaduje splnění následujících podmínek ze strany Zhotovitele.
- 15.2. Zhotovitel je povinen stanovit v rámci smluvních vztahů se svými poddodavateli podílejícími se na provádění díla dle této Smlouvy dobu splatnosti faktur stejnou nebo kratší než je stanovena dle této Smlouvy, včetně závazání těchto poddodavatelů, aby tak učinili i vůči svým dalším poddodavatelům v rámci celého dodavatelského řetězce podílejícího se na provádění díla dle této Smlouvy.
- 15.3. Objednatel je oprávněn vyžádat si od Zhotovitele prokázání splnění jeho povinností dle odst. 2 tohoto článku. Zhotovitel je povinen Objednateli prokázat splnění jeho povinností dle odst. 2 tohoto článku do pěti (5) pracovních dnů od prokazatelného doručení výzvy Objednatele.
- 15.4. Zhotovitel se zavazuje zajistit dodržování pracovněprávních předpisů, zejména zákona č. 262/2006 Sb., zákoník práce, ve znění pozdějších předpisů (se zvláštním zřetelem na regulaci odměňování, pracovní doby, doby odpočinku apod.), zákona č. 435/2004 Sb., o zaměstnanosti, ve znění pozdějších předpisů (se zvláštním zřetelem na regulaci zaměstnávání cizinců), a to vůči všem osobám, které se na plnění zakázky podílejí a bez ohledu na to, zda jsou práce na předmětu plnění prováděny bezprostředně Zhotovitelem nebo jeho poddodavateli.
- 15.5. Zhotovitel se zavazuje postupovat v rámci provádění díla tak, aby nedocházelo k nadměrnému zatěžování životního prostředí, a tam, kde to bude možné a vhodné zajistit zejména vhodné postupy pro redukci množství odpadů a používání rozložitelných či opětovně použitelných obalů.

16. Prohlášení

- 16.1. Zhotovitel prohlašuje, že ke dni uzavření Smlouvy jsou informace uvedené v čestném prohlášení (omezující opatření ve vztahu k sankcím spojeným s porušováním mezinárodních práv a konfliktem na Ukrajině) předloženém v jeho nabídce v souladu se zadávací dokumentací veřejné zakázky pravdivé.
- 16.2. Zhotovitel bez zbytečného odkladu, nejpozději však do 5 pracovních dnů, informuje Objednatele o tom, že se dozvěděl o některé z následujících skutečností:

- 16.2.1. osobě, na kterou se vztahují mezinárodní sankce závazné pro Objednatele zakazující vůči takové osobě převod peněžních prostředků¹, vzniklo právo na převod peněžních prostředků, které Zhotovitel obdržel nebo má obdržet od Objednatele za plnění Smlouvy,
- 16.2.2. Zhotovitel se stal osobou, na kterou se vztahují mezinárodní sankce závazné pro Objednatele zakazující vůči takové osobě převod peněžních prostředků¹.
- 16.3. V případě porušení povinnosti dle odst. 16.2.1. nebo 16.2.2. tohoto článku vzniká Objednateli nárok na smluvní pokutu ve výši 100.000 Kč za každý takový případ.
- 16.4. Objednatel je oprávněn odstoupit od Smlouvy v případě, že nastane skutečnost předjímaná v odstavci 16.2. tohoto článku. Odstoupení od Smlouvy bude provedeno prostřednictvím písemného oznámení o odstoupení, přičemž je účinné dnem jeho doručení druhé Smluvní straně, není-li v oznámení o odstoupení od Smlouvy uvedeno pozdější datum účinnosti odstoupení.

17. Závěrečná ustanovení

- 17.1. Smluvní strany berou na vědomí, že za podmínek vyplývajících ze zákona č. 340/2015 Sb., v platném znění, podléhá tato Smlouva uveřejnění v registru smluv, přičemž uveřejnění dle tohoto zákona zajistí Objednatel způsobem, v rozsahu a ve lhůtách z něho vyplývajících. Smluvní strany si ujednávají, že Objednatel je oprávněn bez omezení provést uveřejnění úplného znění této Smlouvy včetně všech příloh v registru smluv i v případě, že povinnost k jejímu uveřejnění ze zákona dle předchozí věty nevyplývá, jakož i uveřejnění na oficiálních webových stránkách města České Budějovice. Smluvní strany berou dále na vědomí, že Objednatel je povinen tuto Smlouvu či skutečnosti z ní vyplývající uveřejnit nebo poskytnout třetím osobám, pokud takový postup vyplývá z příslušných právních předpisů. Pro účely uveřejňování či poskytování dle předchozích vět smluvní strany současně shodně prohlašují, že žádnou část této Smlouvy nepovažují za své obchodní tajemství bránící jejímu uveřejnění či poskytnutí. Ujednání dle tohoto odstavce se vztahují i na všechny případné dodatky k této Smlouvě, jejichž prostřednictvím je tato Smlouva měněna či ukončována.
- 17.2. Tuto Smlouvu lze měnit pouze písemným oboustranně potvrzeným ujednáním, nazvaným "Dodatek ke Smlouvě", podepsaným odpovědnými zástupci obou Smluvních stran.
- 17.3. Tato Smlouva se vyhotovuje ve 4 (čtyřech) stejnopisech, z nichž Zhotovitel obdrží 1 (jedno) vyhotovení a Objednatel 3 (tři) vyhotovení.
- 17.4. Ve smyslu ust. § 89a zákona č. 99/1963 Sb., občanský soudní řád, se Smluvní strany dohodly, že místně příslušným soudem k řešení sporů z této Smlouvy je příslušný soud dle sídla Objednatele. Rozhodným právem této Smlouvy je právo České republiky.
- 17.5. Účastníci prohlašují, že Smlouva byla sepsána podle jejich skutečné a svobodné vůle. Účastníci dále prohlašují, že si Smlouvu před podpisem přečetli, s jejím obsahem souhlasí a na důkaz toho připojují vlastnoruční podpisy.
- 17.6. Tato Smlouva nabývá účinnosti dnem jejího uveřejnění v registru smluv dle zákona č. 340/2015 Sb., v platném znění.

¹ zejména nařízení Rady (EU) č. 269/2014 ze dne 17. března 2014, o omezujících opatřeních vzhledem k činnostem narušujícím nebo ohrožujícím územní celistvost, svrchovanost a nezávislost Ukrajiny (ve znění pozdějších aktualizací), nařízení Rady (EU) č. 208/2014 ze dne 5. března 2014 o omezujících opatřeních vůči některým osobám, subjektům a orgánům vzhledem k situaci na Ukrajině a nařízení Rady (ES) č. 765/2006 ze dne 18. května 2006 o omezujících opatřeních vůči prezidentu Lukašenkovi a některým představitelům Běloruska (ve znění pozdějších aktualizací)

17.7. Nedílnou součástí této Smlouvy je rozpočet Zhotovitele (Příloha č. 1).

V Českých Budějovicích dne 15.12.23

V Boršově nad Vltavou dne 28.11.2023

Za Objednatele:

Za Zhotovitele:

.....
Michal Š
náměstek primátorky



.....
Václav Pouzar
jednatel společnosti

DOPRAVA
STAVBY
HP BOHEMIA
Příčkářská 202, 3

REKAPITULACE STAVBY

Kód: 23-13
Stavba: OPRAVA POVRCHU CHODNÍKU UL. KORANDOVA II.

KSO: 822 29 79
Místo: České Budějovice
CZ-CPV: 45233161-5

CC-CZ: 21121
Datum: 22.11.2023
CZ-CPA: 42.11.10

Zadavatel:
Statutární město České Budějovice

IČ: 00244732
DIČ: CZ00244732

Uchazeč:
Dopravní stavby HP Bohemia

IČ: 25161601
DIČ: CZ25161601

Projektant:
ATELIÉR DoPI, s.r.o.

IČ: 28144864
DIČ: CZ28144864

Zpracovatel:

IČ:
DIČ:

Poznámka:
Soupis prací je sestaven s využitím Cenové soustavy ÚRS. Položky, které pochází z této cenové soustavy, jsou ve sloupci 'Cenová soustava' označeny popisem 'CS ÚRS' a úrovní příslušného kalendářního pololetí. Veškeré další informace vymežující popis a podmínky použití těchto položek z Cenové soustavy, které nejsou uvedeny přímo v soupisu prací, jsou neomezeně dále k dispozici na webu www.podminky.urs.cz.

Cena bez DPH			824 678,00
	Sazba daně	Základ daně	Výše daně
DPH základní	21,00%	824 678,00	173 182,38
DPH snížená	15,00%	0,00	0,00
Cena s DPH	v	CZK	997 860,38

REKAPITULACE OBJEKTŮ STAVBY A SOUPISŮ PRACÍ

Kód: 23-13

Stavba: OPRAVA POVRCHU CHODNÍKU UL. KORANDOVA II.

Místo: České Budějovice

Datum: 22.11.2023

Zadavatel: Statutární město České Budějovice

Projektant: ATELIÉR DoPI, s.r.o.

Uchazeč: Dopravní stavby HP Bohemia

Zpracovatel:

Kód	Popis	Cena bez DPH [CZK]	Cena s DPH [CZK]	Typ
-----	-------	--------------------	------------------	-----

Náklady stavby celkem

824 678,00

997 860,38

001 Vedlejší a ostatní náklady - Korandova II.

SO101 KOMUNIKACE

VON

STA

KRYCÍ LIST SOUPISU PRACÍ

Stavba:

OPRAVA POVRCHU CHODNÍKU UL. KORANDOVA II.

Objekt:

001 - Vedlejší a ostatní náklady - Korandova II.

KSO: 822 29 79
Místo: České Budějovice
CZ-CPV: 45233161-5

Zadavatel:
Statutární město České Budějovice

Uchazeč:
Dopravní stavby HP Bohemia

Projektant:
ATELIÉR DoPI, s.r.o.

Zpracovatel:

Poznámka:

CC-CZ: 21121
Datum: 22.11.2023
CZ-CPA: 42.11.10

IČ: 00244732
DIČ: CZ00244732

IČ: 25161601
DIČ: CZ25161601

IČ: 28144864
DIČ: CZ28144864

IČ:
DIČ:

Cena bez DPH

DPH základní
snižovaná

Cena s DPH

Základ daně

Sazba daně

21,00%

15,00%

Výše daně

v CZK

REKAPITULACE ČLENĚNÍ SOUPISU PRACÍ

Stavba: OPRAVA POVRCHU CHODNÍKU UL. KORANDOVA II.
Objekt: 001 - Vedlejší a ostatní náklady - Korandova II.

Místo: České Budějovice
Zadavatel: Statutární město České Budějovice
Uchazeč: Dopravní stavby HP Bohemia

Datum: 22.11.2023
Projektant: ATELIÉR DoPI, s.r.o.
Zpracovatel:

Kód dílu - Popis

Cena celkem [CZK]

Náklady stavby celkem

VRN - Vedlejší rozpočtové náklady

VRN1 - Průzkumné, geodetické a projektové práce

VRN3 - Zařízení staveniště

VRN4 - Inženýrská činnost

VRN6 - Územní vlivy

VRN7 - Provozní vlivy



SOUPIS PRACÍ

Stavba: OPRAVA POVRCHU CHODNÍKU UL. KORANDOVA II.

Objekt: 001 - Vedlejší a ostatní náklady - Korandova II.

Místo: České Budějovice

Datum: 22.11.2023

Zadavatel: Statutární město České Budějovice

Projektant: ATELIÉR DoPI, s.r.o.

Uchazeč: Dopravní stavby HP Bohemia

Zpracovatel:

PČ	Typ	Kód	Popis	MJ	Množství	J.cena [CZK]	Cena celkem [CZK]	Cenová soustava
----	-----	-----	-------	----	----------	--------------	-------------------	-----------------

Náklady soupisu celkem

D	VRN		Vedlejší rozpočtové náklady					
D	VRN1		Průzkumné, geodetické a projektové práce					
1	K	011403000	Průzkum výskytu nebezpečných látek bez rozlišení	kus	2,000			RS 2023 02
			Online PSC https://podminky.urs.cz/item/CS_URS_2023_02/011403000					
			VV "v suti" 2			2,000		
2	K	012303000	Geodetické práce po výstavbě	kus	1,000			RS 2023 02
			Online PSC https://podminky.urs.cz/item/CS_URS_2023_02/012303000					
3	K	013254000	Dokumentace skutečného provedení stavby	kus	1,000			RS 2023 02
			Online PSC https://podminky.urs.cz/item/CS_URS_2023_02/013254000					
D	VRN3		Zařízení staveniště					
4	K	030001000	Zařízení staveniště	kus	1,000			RS 2023 02
			Online PSC https://podminky.urs.cz/item/CS_URS_2023_02/030001000					
D	VRN4		Inženýrská činnost					
5	K	043002000	Zkoušky a ostatní měření	kus	4,000			RS 2023 02
			Online PSC https://podminky.urs.cz/item/CS_URS_2023_02/043002000					
			P Poznámka k položce:					
			VV Statické zkoušky přetvárnosti pláně a podkladní vrstvy			4,000		
			"v místě sjezdů" 2+2					
D	VRN6		Územní vlivy					
6	K	06000200AD	Čištění navazujících komunikací, čištění vpustí a žlabů v místě stavby, uvedení okolí stavby do původního stavu	kus	1,000			
7	K	359901212	Monitoring stok (kamerový systém) jakékoli výšky stávající kanalizace	m	140,000			RS 2023 02
			Online PSC https://podminky.urs.cz/item/CS_URS_2023_02/359901212					
			VV "prohlídka stávající kanalizace a přípojek vpustí, před stavbou" 70+ "po stavbě" 70			140,000		
8	K	46001002AD	Vytyčení trasy kabelů NN v zastavěném území	km	0,150			
9	K	46001003AD	Vytyčení trasy kabelů VO v zastavěném území	km	0,100			
10	K	46001004AD	Vytyčení trasy vodovodu v zastavěném území	km	0,100			
11	K	46001005AD	Vytyčení trasy kabelů sdělovacích CETIN v zastavěném území	km	0,100			
12	K	46001006AD	Vytyčení trasy plynovodu v zastavěném území	km	0,100			
13	K	46001007AD	Vytyčení trasy kanalizace v zastavěném území	km	0,100			
14	K	46001008AD	Vytyčení trasy sítí rozvodu tepla vč. kabelů DSMO v zastavěném území	km	0,050			
D	VRN7		Provozní vlivy					

PČ	Typ	Kód	Popis	MJ	Množství	J.cena [CZK]	Cena celkem [CZK]	Cenová soustava
15	K	072002001AD	Silniční provoz - vyřízení přechodné úpravy provozu, zvláštního užívání komunikací	kus	1,000			
16	K	913111115	Montáž a demontáž dočasných dopravních značek samostatných značek základních	kus	17,000			S ÚRS 2023 02
		Online PSC VV	https://podminky.urs.cz/item/CS_URS_2023_02/913111115 "vyparkování 21+ vyparkování (7+21)+ fáze1+ fáze2" 1+ 2*1+ 7+ 7		17,000			
17	K	913111215	Montáž a demontáž dočasných dopravních značek Příplatek za první a každý další den použití dočasných dopravních značek k ceně 11-1115	kus	294,000			S ÚRS 2023 02
		Online PSC VV	https://podminky.urs.cz/item/CS_URS_2023_02/913111215 1*21+ 1*(7+21)+ 7*14+ 7*21		294,000			
18	K	913121111	Montáž a demontáž dočasných dopravních značek kompletních značek vč. podstavce a sloupku základních	kus	22,000			S ÚRS 2023 02
		Online PSC VV	https://podminky.urs.cz/item/CS_URS_2023_02/913121111 "vyparkování 21+ vyparkování (7+21)+ fáze1+ fáze2" 1+ 1*2+ 10+ 9		22,000			
19	K	913121211	Montáž a demontáž dočasných dopravních značek Příplatek za první a každý další den použití dočasných dopravních značek k ceně 12-1111	kus	378,000			S ÚRS 2023 02
		Online PSC VV	https://podminky.urs.cz/item/CS_URS_2023_02/913121211 1*21+ 1*(7+21)+ 10*14+ 9*21		378,000			
20	K	913211111	Montáž a demontáž dočasných dopravních zábran reflexních, šířky 1,5 m	kus	4,000			S ÚRS 2023 02
		Online PSC VV	https://podminky.urs.cz/item/CS_URS_2023_02/913211111 "zábradelní Z2 pro chodce; fáze 1+2" 2+2		4,000			
21	K	913211211	Montáž a demontáž dočasných dopravních zábran Příplatek za první a každý další den použití dočasných dopravních zábran k ceně 21-1111	kus	70,000			S ÚRS 2023 02
		Online PSC VV	https://podminky.urs.cz/item/CS_URS_2023_02/913211211 2*14+ 2*21		70,000			
22	K	913321111	Montáž a demontáž dočasných dopravních vodících zařízení směrové desky základní	kus	34,000			S ÚRS 2023 02
		Online PSC VV	https://podminky.urs.cz/item/CS_URS_2023_02/913321111 "fáze1+fáze2" 19+15		34,000			
23	K	913321211	Montáž a demontáž dočasných dopravních vodících zařízení Příplatek za první a každý další den použití dočasných dopravních vodících zařízení k ceně 32-1111	kus	581,000			S ÚRS 2023 02
		Online PSC VV	https://podminky.urs.cz/item/CS_URS_2023_02/913321211 19*14+ 15*21		581,000			

KRYCÍ LIST SOUPISU PRACÍ

Stavba:
OPRAVA POVRCHU CHODNÍKU UL. KORANDOVA II.
Objekt:
SO101 - KOMUNIKACE

KSO: 822 29 79
Místo: České Budějovice
CZ-CPV: 45233161-5

Zadavatel:
Statutární město České Budějovice

Uchazeč:
Dopravní stavby HP Bohemia

Projektant:
ATELIÉR DoPI, s.r.o.

Zpracovatel:

Poznámka:

CC-CZ: 21121
Datum: 22.11.2023
CZ-CPA: 42.11.10

IČ: 00244732
DIČ: CZ00244732

IČ: 25161601
DIČ: CZ25161601

IČ: 28144864
DIČ: CZ28144864

IČ:
DIČ:

Cena bez DPH

DPH základní
snížená

Základ daně

Sazba daně

21,00%

15,00%

Cena s DPH

v CZK

REKAPITULACE ČLENĚNÍ SOUPISU PRACÍ

Stavba: OPRAVA POVRCHU CHODNÍKU UL. KORANDOVA II.

Objekt: **SO101 - KOMUNIKACE**

Místo: České Budějovice
Zadavatel: Statutární město České Budějovice
Uchazeč: Dopravní stavby HP Bohemia

Datum: 22.11.2023
Projektant: ATELIÉR DoPI, s.r.o.
Zpracovatel:

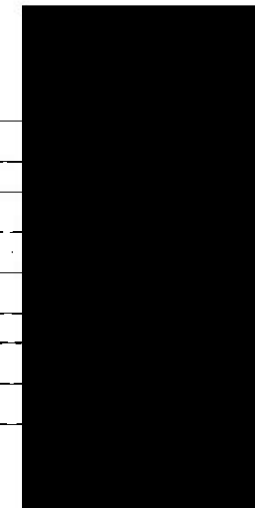
Kód dílu - Popis

Cena celkem [CZK]

Náklady stavby celkem

HSV - Práce a dodávky HSV

1 - Zemní práce
18 - Zemní práce - povrchové úpravy terénu
5 - Komunikace pozemní
8 - Trubní vedení
9 - Ostatní konstrukce a práce, bourání
96 - Bourání konstrukcí
997 - Přesun sutě
998 - Přesun hmot



SOUPIS PRACÍ

Stavba: OPRAVA POVRCHU CHODNÍKU UL. KORANDOVA II.

Objekt: SO101 - KOMUNIKACE

Místo: České Budějovice

Datum: 22.11.2023

Zadavatel: Statutární město České Budějovice

Projektant: ATELIÉR DoPI, s.r.o.

Uchazeč: Dopravní stavby HP Bohemia

Zpracovatel:

PČ	Typ	Kód	Popis	MJ	Množství	J.cena [CZK]	Cena celkem [CZK]	Cenová soustava
----	-----	-----	-------	----	----------	--------------	-------------------	-----------------

Náklady soupisu celkem

D	HSV		Práce a dodávky HSV					
D	1		Zemní práce					
1	K	111211101	Odstranění křovin a stromů s odstraněním kořenů ručně průměru kmene do 100 mm jakékoliv plochy v rovině nebo ve svahu o sklonu do 1:5	m2	30,000			CS ÚRS 2023 02
			Online PSC https://podminky.urs.cz/item/CS_URS_2023_02/111211101 VV "ořezání křovin v zeleni a ostružin v chodníku" 30			30,000		
2	K	113107222	Odstranění podkladů nebo krytů strojné plochy jednotlivě přes 200 m2 s přemístěním hmot na skládku na vzdálenost do 20 m nebo s naložením na dopravní prostředek z kameniva hrubého drčeného, o tl. vrstvy přes 100 do 200 mm	m2	281,660			CS ÚRS 2023 02
			Online PSC https://podminky.urs.cz/item/CS_URS_2023_02/113107222 P Poznámka k položce: Měrný objem sutí stanoven na 0,11m3/m2. VV "plocha ŠD tl. 21cm" 281,66			281,660		
3	K	162751117	Vodorovné přemístění výkopku nebo sypaniny po suchu na obvyklém dopravním prostředku, bez naložení výkopku, avšak se složením bez rozhrnutí z horniny třídy těžitelnosti I skupiny 1 až 3 na vzdálenost přes 9 000 do 10 000 m	m3	30,983			CS ÚRS 2023 02
			Online PSC https://podminky.urs.cz/item/CS_URS_2023_02/162751117 P Poznámka k položce: Automaticky sečtené množství výkopku z délky 1 je rozpočtováno na vzdálenost 17km.					
4	K	162751119	Vodorovné přemístění výkopku nebo sypaniny po suchu na obvyklém dopravním prostředku, bez naložení výkopku, avšak se složením bez rozhrnutí z horniny třídy těžitelnosti I skupiny 1 až 3 na vzdálenost Příplatek k ceně za každých dalších i započatých 1 000 m	m3	216,881			CS ÚRS 2023 02
			Online PSC https://podminky.urs.cz/item/CS_URS_2023_02/162751119 VV 30,983*7 "Přepočtené koeficientem množství			216,881		
5	K	171201221	Poplatek za uložení stavebního odpadu na skládce (skládkovně) zeminy a kamení zatříděného do Katalogu odpadů pod kódem 17 05 04	t	55,769			CS ÚRS 2023 02
			Online PSC https://podminky.urs.cz/item/CS_URS_2023_02/171201221 VV 30,983*1,8 "Přepočtené koeficientem množství			55,769		
6	K	181152302	Úprava pláňe na stavbách silnic a dálnic strojně v zářezích mimo skalních se zhutněním	m2	382,451			CS ÚRS 2023 02
			Online PSC https://podminky.urs.cz/item/CS_URS_2023_02/181152302 VV "plocha ŠD 100" 72,111 VV "plocha ŠD 210" 281,66 VV "plochy PŘEDLÁŽDĚNÍ" 0,2+1 VV "pod obrubníky chodníkovými" 91,6*0,3			72,111 281,660 1,200 27,480		
D	18		Zemní práce - povrchové úpravy terénu					
7	K	121151103	Sejmutí omice strojně při souvislé ploše do 100 m2, tl. vrstvy do 200 mm	m2	86,000			CS ÚRS 2023 02
			Online PSC https://podminky.urs.cz/item/CS_URS_2023_02/121151103 VV "plochy ohumusování" 86			86,000		

PČ	Typ	Kód	Popis	MJ	Množství	J.cena [CZK]	Cena celkem [CZK]	Cenová soustava
8	K	162351104	Vodorovné přemístění výkopku nebo sypaniny po suchu na obvyklém dopravním prostředku, bez naložení výkopku, avšak se složením bez rozhrnutí z horniny třídy těžitelnosti I skupiny 1 až 3 na vzdálenost přes 500 do 1 000 m	m3	25,800			S ÚRS 2023 02
			Online PSC https://podminky.urs.cz/item/CS_URS_2023_02/162351104 VV "objem sejmutí" 86*0,15+ "objem ohumusování" 86*0,15		25,800			
9	K	167151101	Nakládání, skládání a překládání neulehlého výkopku nebo sypaniny strojně nakládání, množství do 100 m3, z horniny třídy těžitelnosti I, skupiny 1 až 3	m3	12,900			S ÚRS 2023 02
			Online PSC https://podminky.urs.cz/item/CS_URS_2023_02/167151101 VV "objem ohumusování" 86*0,15		12,900			
10	K	181411132	Založení trávníku na půdě předem připravené plochy do 1000 m2 výsevem včetně utažení parkového na svahu přes 1:5 do 1:2	m2	86,000			S ÚRS 2023 02
			Online PSC https://podminky.urs.cz/item/CS_URS_2023_02/181411132 VV "plocha ohumusování" 86		86,000			
11	M	005724100	osivo směs travní parková	kg	1,720			S ÚRS 2023 02
			VV 86*0,02 "kg/m2"		1,720			
12	K	182311123	Rozprostření a urovňání ornice ve svahu sklonu přes 1:5 ručně při souvislé ploše, tl. vrstvy do 200 mm	m2	86,000			S ÚRS 2023 02
			Online PSC https://podminky.urs.cz/item/CS_URS_2023_02/182311123 VV "plocha ohumusování" 86		86,000			
	D	5	Komunikace pozemní					
13	K	564831111	Podklad ze šterkodrti ŠD s rozprostřením a zhutněním plochy přes 100 m2, po zhutnění tl. 100 mm	m2	72,111			S ÚRS 2023 02
			Online PSC https://podminky.urs.cz/item/CS_URS_2023_02/564831111 VV "pod linii silničních obrubníků" (60+71,11)*0,55		72,111			
14	K	564861112	Podklad ze šterkodrti ŠD s rozprostřením a zhutněním plochy přes 100 m2, po zhutnění tl. 210 mm	m2	281,660			S ÚRS 2023 02
			Online PSC https://podminky.urs.cz/item/CS_URS_2023_02/564861112 VV "ACO8, úseky A+B" 149+ 119 VV "doplnění slepecké dlažby tl. 6" 0,2 VV "slepecká dl. tl. B červená" 13,46		268,000 0,200 13,460			
15	K	564911411	Podklad nebo podsyp z asfaltového recyklátu s rozprostřením a zhutněním plochy přes 100 m2, po zhutnění tl. 50 mm	m2	268,000			S ÚRS 2023 02
			Online PSC https://podminky.urs.cz/item/CS_URS_2023_02/564911411 VV "ACO8, úseky A+B" 149+ 119		268,000			
16	K	567122111	Podklad ze směsi stmelené cementem SC bez dilatačních spár, s rozprostřením a zhutněním SC C 8/10 (KSC I), po zhutnění tl. 120 mm	m2	19,667			S ÚRS 2023 02
			Online PSC https://podminky.urs.cz/item/CS_URS_2023_02/567122111 VV "oprava podkladů; úsek A" 60*0,15 VV "oprava podkladů; úsek B" 71,11*0,15		9,000 10,667			
17	K	565145101	Asfaltový beton vrstva podkladní ACP 16 (obalované kamenivo střednězrné - OKS) s rozprostřením a zhutněním v pruhu šířky do 1,5 m, po zhutnění tl. 60 mm	m2	96,000			S ÚRS 2023 02
			Online PSC https://podminky.urs.cz/item/CS_URS_2023_02/565145101 VV "ACO11+; úsek A" 32+ "úsek B" 64		96,000			
18	K	573111112	Postřik infiltrační PI z asfaltu silničního s posypem kamenivem, v množství 1,00 kg/m2	m2	96,000			S ÚRS 2023 02
			Online PSC https://podminky.urs.cz/item/CS_URS_2023_02/573111112					
19	K	573211109	Postřik spojovací PS bez posypu kamenivem z asfaltu silničního, v množství 0,50 kg/m2	m2	96,000			S ÚRS 2023 02
			Online PSC https://podminky.urs.cz/item/CS_URS_2023_02/573211109					
20	K	577134111	Asfaltový beton vrstva obrusná ACO 11 (ABS) s rozprostřením a se zhutněním z nemodifikovaného asfaltu v pruhu šířky do 3 m tř. I, po zhutnění tl. 40 mm	m2	96,000			S ÚRS 2023 02
			Online PSC https://podminky.urs.cz/item/CS_URS_2023_02/577134111					
21	K	577143111	Asfaltový beton vrstva obrusná ACO 8 (ABJ) s rozprostřením a se zhutněním z nemodifikovaného asfaltu v pruhu šířky do 3 m, po zhutnění tl. 50 mm	m2	268,000			S ÚRS 2023 02
			Online PSC https://podminky.urs.cz/item/CS_URS_2023_02/577143111 VV "ACO8, úseky A+B" 149+ 119		268,000			

PČ	Typ	Kód	Popis	MJ	Množství	J.cena [CZK]	Cena celkem [CZK]	Cenová soustava
22	K	596211110	Kladení dlažby z betonových zámkových dlaždic komunikací pro pěší ručně s ložem z kameniva těženého nebo drceného tl. do 40 mm, s vyplněním spár s dvojitým hutněním, vibrováním a se smetením přebytečného materiálu na krajnici tl. 60 mm skupiny A, pro plochy do 50 m2	m2	1,400			S ÚRS 2023 02
		Online PSC	https://podminky.urs.cz/item/CS_URS_2023_02/596211110					
		VV	"doplnění slepecké dlažby tl. 6" 0,2			0,200		
		VV	"předláždění slepecké dlažby tl. 6" 0,2			0,200		
		VV	"předláždění běžné dlažby ve vjezdu" 1			1,000		
23	M	59245006	dlažba tvar obdélník betonová pro nevidomé 200x100x60mm barevná	m2	0,200			S ÚRS 2023 02
		VV	"doplnění slepecké dlažby tl. 6" 0,2			0,200		
24	K	596211210	Kladení dlažby z betonových zámkových dlaždic komunikací pro pěší ručně s ložem z kameniva těženého nebo drceného tl. do 40 mm, s vyplněním spár s dvojitým hutněním, vibrováním a se smetením přebytečného materiálu na krajnici tl. 80 mm skupiny A, pro plochy do 50 m2	m2	13,460			S ÚRS 2023 02
		Online PSC	https://podminky.urs.cz/item/CS_URS_2023_02/596211210					
		VV	"slepecká dl. tl. 8, úsek A" (2,3+1,5+1,56)			5,360		
		VV	"úsek B" (2+2+1,9+2,2)			8,100		
25	M	59245226	dlažba tvar obdélník betonová pro nevidomé 200x100x80mm barevná	m2	13,460			S ÚRS 2023 02
		VV	"slepecká dl. tl. 8" 13,46			13,460		
26	K	59621118AD	Příplatek za upevnění dlažby do betonu C12/15, slepecká dlažba v asfaltovém krytu, nebo dlažba upevněná betonem	m2	13,660			
		VV	"doplnění slepecké dlažby tl. 6" 0,2			0,200		
		VV	"slepecká dl. tl. 8 červená" 13,46			13,460		
27	K	59621119AD	Oprava betonových nájezdů nebo prahů betonem tř. C25/30, nebo betonovou mazaninou	m	18,270			
		VV	"případná oprava betonu ve vjezdech" 1,07+2,90+2,20+4+2,9+5,2			18,270		
	D	8	Trubní vedení					
28	K	899133211	Výměna vtokové mříže uliční vpusti na betonové skruži s použitím betonových vyrovnávacích prvků	kus	5,000			S ÚRS 2023 02
		Online PSC	https://podminky.urs.cz/item/CS_URS_2023_02/899133211					
		VV	"výšková úprava mříží" 5			5,000		
29	K	935932111	Osazení odvodňovacího plastového žlabu s krycím roštem šířky do 200 mm	m	17,580			S ÚRS 2023 02
		Online PSC	https://podminky.urs.cz/item/CS_URS_2023_02/935932111					
		VV	"žlab DN100, hl. 122m" 1,85+2			3,850		
		VV	"žlaby DN100, hl. 0,055m" 2+3,87+3,97+3,89			13,730		
30	M	47035	odvodňovací žlab, typ 01, řada PRO, kompozitní (plastový) žlab s kompozitním (plastovým) pororoštem, s otvory 15/25, zatížení B125, 1000x160x150mm, hloubka 122mm	kus	4,000			
		VV	"délka žlabů" 1,85+2			3,850		
		VV	"ztratné" 0,15			0,150		
31	M	48681	příslušenství RECYFIX PRO 100 čelní stěna, typ 01, uzavřená, 0x160x124	kus	2,000			
32	M	47032.1	odvodňovací žlab DN100, typ 75, řada PRO, kompozitní (plastový) žlab s kompozitním (plastovým) pororoštem, s otvory 15/25, zatížení C250, 1000x160x75mm, hloubka 55mm	kus	14,000			
		VV	"zřízení žlabu C250, hl. 0,055m" 2+3,87+3,97+3,89			13,730		
		VV	"ztratné" 0,13+0,03+0,11			0,270		
33	M	47097.1	příslušenství žlabu DN100, čelní stěna, typ 75, plná, plast, 0x160x75	kus	4,000			
	D	9	Ostatní konstrukce a práce, bourání					
34	K	916131213	Osazení silničního obrubníku betonového se zřízením lože, s vyplněním a zatřením spár cementovou maltou stojatého s boční opěrou z betonu prostého, do lože z betonu prostého	m	131,110			S ÚRS 2023 02
		Online PSC	https://podminky.urs.cz/item/CS_URS_2023_02/916131213					
		VV	"osazení nájezdových obrub" 4+4+6+3*3,5+4			28,500		
		VV	"osazení přechodových obrub" 7+8			15,000		
		VV	"osazení silničních obrub" 80+71,11-28,5-15			87,610		
35	M	59217029	obrubník betonový silniční nájezdový 1000x150x150mm	m	29,000			S ÚRS 2023 02
		VV	"osazení nájezdových obrub" 28,5+ "ztratné" 0,5			29,000		
36	M	59217030	obrubník betonový silniční přechodový 1000x150x150-250mm	m	15,000			S ÚRS 2023 02
		VV	"přechodové obruby, LEVÉ" 7+ "PRAVÉ" 8			15,000		

PČ	Typ	Kód	Popis	MJ	Množství	J.cena [CZK]	Cena celkem [CZK]	Cenová soustava
37	M	59217031	obrubník betonový silniční 1000x150x250mm	m	90,000			CS ÚRS 2023 02
	VV		"osazení silničních obrub" 87,61			87,610		
	VV		"ztrátě" 2,39			2,390		
38	K	916231213	Osazení chodníkového obrubníku betonového se zřízením lože, s vyplněním a zatřením spár cementovou maltou stojatého s boční opěrou z betonu prostého, do lože z betonu prostého	m	91,600			CS ÚRS 2023 02
	Online PSC		https://podminky.urs.cz/item/CS_URS_2023_02/916231213					
	VV		"osazení chodníkového" 25,8+21,9+13,2+15,9+11,1+1,9+1,8			91,600		
39	M	59217016	obrubník betonový chodníkový 1000x80x250mm	m	94,000			CS ÚRS 2023 02
	VV		"osazení chodníkového" 91,6+ "ztrátě" 2,4			94,000		
40	K	919732211	Stýčná pracovní spára pň napojení nového živичného povrchu na stávající se zalitím za tepla modifikovanou asfaltovou hmotou s posypem vápenným hydrátem šířky do 15 mm, hloubky do 25 mm včetně proezání spáry	m	143,210			CS ÚRS 2023 02
	Online PSC		https://podminky.urs.cz/item/CS_URS_2023_02/919732211					
	VV		"řezání asfaltu vozovky" 60+3+71,11+3,5			137,610		
	VV		"řezání chodníku" 1,7+1,9+2			5,600		
41	K	919735111	Řezání stávajícího živичného krytu nebo podkladu hloubky do 50 mm	m	5,600			CS ÚRS 2023 02
	Online PSC		https://podminky.urs.cz/item/CS_URS_2023_02/919735111					
	VV		"řezání chodníku" 1,7+1,9+2			5,600		
42	K	919735112	Řezání stávajícího živичného krytu nebo podkladu hloubky přes 50 do 100 mm	m	137,610			CS ÚRS 2023 02
	Online PSC		https://podminky.urs.cz/item/CS_URS_2023_02/919735112					
	VV		"řezání asfaltu vozovky" 60+3+71,11+3,5			137,610		
43	K	919735123	Řezání stávajícího betonového krytu nebo podkladu hloubky přes 100 do 150 mm	m	18,270			CS ÚRS 2023 02
	Online PSC		https://podminky.urs.cz/item/CS_URS_2023_02/919735123					
	VV		"řezání betonu v brance a ve vjezdech" 1,07+2,90+2,20+4+2,9+5,2			18,270		
D	96		Bourání konstrukcí					
44	K	113106123	Rozebrání dlažeb komunikací pro pěši s přemístěním hmot na skládku na vzdálenost do 3 m nebo s naložením na dopravní prostředek s ložem z kameniva nebo živice a s jakoukoliv výplní spár ručně ze zámkové dlažby	m2	20,200			CS ÚRS 2023 02
	Online PSC		https://podminky.urs.cz/item/CS_URS_2023_02/113106123					
	P		Poznámka k položce: Měrná hmotnost suti změněna na 0,08t/m2, veškerá dlažba se použije!					
	VV		"odstranění dlažby" 9+10			19,000		
	VV		"předláždění slepecké dlažby tl. 6" 0,2			0,200		
	VV		"předláždění běžné dlažby ve vjezdu" 1			1,000		
45	K	113107172	Odstranění podkladů nebo krytů strojně plochy jednotlivě přes 50 m2 do 200 m2 s přemístěním hmot na skládku na vzdálenost do 20 m nebo s naložením na dopravní prostředek z betonu prostého, o tl. vrstvy přes 150 do 300 mm	m2	59,125			CS ÚRS 2023 02
	Online PSC		https://podminky.urs.cz/item/CS_URS_2023_02/113107172					
	VV		"délka odstranění předlažby z bet. prvků" (59+69,5)* "šířka" 0,25			32,125		
	VV		"betonový kryt chodníku" 13+14			27,000		
46	K	113107182	Odstranění podkladů nebo krytů strojně plochy jednotlivě přes 50 m2 do 200 m2 s přemístěním hmot na skládku na vzdálenost do 20 m nebo s naložením na dopravní prostředek živичných, o tl. vrstvy přes 50 do 100 mm	m2	63,875			CS ÚRS 2023 02
	Online PSC		https://podminky.urs.cz/item/CS_URS_2023_02/113107182					
	VV		"plocha obnovy ACO11+" 96- "odečtení plochy předlažby" 32,125			63,875		
47	K	113107241	Odstranění podkladů nebo krytů strojně plochy jednotlivě přes 200 m2 s přemístěním hmot na skládku na vzdálenost do 20 m nebo s naložením na dopravní prostředek živичných, o tl. vrstvy do 50 mm	m2	235,660			CS ÚRS 2023 02
	Online PSC		https://podminky.urs.cz/item/CS_URS_2023_02/113107241					
	VV		"odstranění asfaltu chodníků a sjezdů" 281,66-19-27			235,660		
48	K	113107231	Odstranění podkladů nebo krytů strojně plochy jednotlivě přes 200 m2 s přemístěním hmot na skládku na vzdálenost do 20 m nebo s naložením na dopravní prostředek z betonu prostého, o tl. vrstvy přes 100 do 150 mm	m2	242,210			CS ÚRS 2023 02
	Online PSC		https://podminky.urs.cz/item/CS_URS_2023_02/113107231					
	VV		"plocha odstranění podkladu chodníků a sjezdů" 235,66			235,660		
	VV		"odstranění betonových nájездů na obrubník" (2,5+4+1+2,5)*0,25*0,5			1,250		

PČ	Typ	Kód	Popis	MJ	Množství	J.cena [CZK]	Cena celkem [CZK]	Cenová soustava
		VV	"odstranění betonového žlábků podél obrubníku v úseku A" 53*0,1		5,300			
49	K	113202111	Vytrhání obrub s vybouráním lože, s přemístěním hmot na skládku na vzdálenost do 3 m nebo s naložením na dopravní prostředek z krajiníků nebo obrubníků stojatých	m	221,710			S ÚRS 2023 02
		Online PSC	https://podminky.urs.cz/item/CS_URS_2023_02/113202111					
		VV	"odstranění silničních obrub" 60+71,11		131,110			
		VV	"odstranění jiných stojatých obrub" 64,8+25,8		90,600			
50	K	113204111	Vytrhání obrub s vybouráním lože, s přemístěním hmot na skládku na vzdálenost do 3 m nebo s naložením na dopravní prostředek záhonových	m	11,100			S ÚRS 2023 02
		Online PSC	https://podminky.urs.cz/item/CS_URS_2023_02/113204111					
		VV	"odstranění zahradního obrubníku" 11,1		11,100			
51	K	113205112	Vytrhání svodnic s vybouráním lože, s přemístěním hmot na skládku na vzdálenost do 3 m nebo s naložením na dopravní prostředek ocelových kotvených do betonu	m	2,100			S ÚRS 2023 02
		Online PSC	https://podminky.urs.cz/item/CS_URS_2023_02/113205112					
		VV	"odstranění ocelového žlábků v betonu" 2,1		2,100			
52	K	966008221	Bourání odvodňovacího žlabu s odklizením a uložením vybouraného materiálu na skládku na vzdálenost do 10 m nebo s naložením na dopravní prostředek betonového nebo polymerbetonového s krycím roštem šířky do 200 mm	m	2,000			S ÚRS 2023 02
		Online PSC	https://podminky.urs.cz/item/CS_URS_2023_02/966008221					
		VV	"odstranění žlabu" 2,0		2,000			
53	K	966008231	Bourání odvodňovacího žlabu s odklizením a uložením vybouraného materiálu na skládku na vzdálenost do 10 m nebo s naložením na dopravní prostředek piastového s krycím roštem šířky do 200 mm	m	4,000			S ÚRS 2023 02
		Online PSC	https://podminky.urs.cz/item/CS_URS_2023_02/966008231					
		VV	"odstranění žlabu" 2,0+2,0		4,000			
	D	997	Přesun sutě					
54	K	997221561	Vodorovná doprava sutí bez naložení, ale se složením a s hrubým urovnáním z kusových materiálů, na vzdálenost do 1 km	t	207,774			S ÚRS 2023 02
		Online PSC	https://podminky.urs.cz/item/CS_URS_2023_02/997221561					
55	K	997221569	Vodorovná doprava sutí bez naložení, ale se složením a s hrubým urovnáním Příplatek k ceně za každý další i započatý 1 km přes 1 km	t	1 869,966			S ÚRS 2023 02
		Online PSC	https://podminky.urs.cz/item/CS_URS_2023_02/997221569					
		VV	207,774 * 9 "km navíc, pro přesun na celkovou vzdálenost 10km"		1 869,966			
56	K	997221861	Poplatek za uložení stavebního odpadu na recyklační skládce (skládkovně) z prostého betonu zatříděného do Katalogu odpadů pod kódem 17 01 01	t	170,626			S ÚRS 2023 02
		Online PSC	https://podminky.urs.cz/item/CS_URS_2023_02/997221861					
		VV	207,774 - "suť živičná" 37,148		170,626			
57	K	997221875	Poplatek za uložení stavebního odpadu na recyklační skládce (skládkovně) asfaltového bez obsahu dehtu zatříděného do Katalogu odpadů pod kódem 17 03 02	t	37,148			S ÚRS 2023 02
		Online PSC	https://podminky.urs.cz/item/CS_URS_2023_02/997221875					
		VV	"tonáž živičných sutí" (63,875*0,220)		14,053			
		VV	235,66*0,098		23,095			
	D	998	Přesun hmot					
58	K	998225111	Přesun hmot pro komunikace s krytem z kameniva, monolitickým betonovým nebo živičným dopravní vzdálenost do 200 m jakékoliv délky objektu	t	305,855			S ÚRS 2023 02
		Online PSC	https://podminky.urs.cz/item/CS_URS_2023_02/998225111					