

SMLOUVA O DÍLO

podle § 2586 a násl. zák. č. 89/2012 Sb., občanského zákoníku, v platném znění

Objednatel: Správa a údržba Jihomoravského kraje, příspěvková organizace kraje

Se sídlem: Žerotínovo náměstí 449/3, 602 00

Zastoupena: Bc. Romanem Hanákem, ředitelem

IČO: 70932581

DIČ: CZ70932581

Bankovní spojení: Komerční banka, a.s.

Číslo účtu: 27 - 5826360267/0100

Zapsaná v Obchodním rejstříku u Krajského soudu v Brně, sp.zn. Pr 287.

(dále jen „**Objednatel**“)

a

Zhotovitel: RADIUM s.r.o.

Se sídlem: nám. Chuchelských bojovníků 18/1, 159 00 Praha 5

Zastoupena: společně Ing. Jiří Kudrna a Ing. Maroš Krnáč, jednatele

IČ: 61247685

DIČ: CZ61247685

Bankovní spojení: Komerční banka, a.s.

Číslo účtu: 115-3537410257/0100

Zapsaná v obchodním rejstříku vedeném u Městského soudu v Praze, oddíl C, vložka 28682.

(dále jen „**Zhotovitel**“)

uzavírají dále uvedeného dne, měsíce a roku tuto Smlouvu o dílo (dále jen „Smlouva“), s názvem
„**Rozvoj systému Fleetware**“.

1. Předmět Smlouvy

1.1. Předmětem této Smlouvy je závazek Zhotovitele provést pro Objednatele rozvoj Objednatelem provozovaného systému FleetwareWeb v oblasti vizualizace stavu ošetření vozovek pro veřejnost – RoadPlan pro veřejnost. Specifikace Díla je uvedena v příloze č. 1 – Technický popis. Přílohy č. 1 je nedílnou součástí této Smlouvy.

1.2. Objednatel se zavazuje řádně a včas zhotovené Dílo od Zhotovitele převzít a zaplatit za ně sjednanou cenu dle čl. 2 odst. 2.1. této Smlouvy.

2. Cena za Dílo

2.1. Smluvní strany se dohodly, že za řádně a včas provedené a Objednatelem převzaté Dílo dle této Smlouvy zaplatí Objednatel Zhotoviteli cenu ve výši:

Cena bez DPH 134.400,- Kč

DPH 28.224,- Kč

Cena celkem včetně DPH 162.624,- Kč

(slovy: Stošedesátdvatisícšestsetdvacetčtyři korun českých včetně daně z přidané hodnoty)

2.2. Cena celkem je konečná a zahrnuje kromě DPH veškeré přímé a nepřímé náklady spojené s provedením Díla dle čl. 1 odst. 1.1. této Smlouvy.

2.3. Celkovou cenu včetně DPH je možné překročit dodatečně pouze v případě, že v průběhu realizace plnění dojde ke změnám sazeb DPH nebo ke změnám jiných legislativních předpisů, které mají vliv na cenu. V důsledku změny sazby DPH není nutno ke Smlouvě uzavírat dodatek.

3. Platební a fakturační podmínky

3.1. Faktura ceny za Dílo bude zhotovitelem vystavena po akceptaci Díla Objednatelem. Akceptační protokol bude Objednatelem potvrzen bez prodlení po úspěšném otestování a předání Díla.

3.2. Na platbu dle odst. 2.1. této Smlouvy vystaví Zhotovitel fakturu/daňový doklad. Přílohou faktury bude kopie oboustranně podepsaného předávacího protokolu (akceptační protokol) příslušné části Díla, resp. celého Díla.

3.3. Faktura vystavená Zhotovitelem je splatná na účet Zhotovitele, který je uvedený v záhlaví této Smlouvy, do 30 kalendářních dnů od data doručení faktury. Případně-li doba splatnosti na den pracovního klidu (tzn. na státní svátek nebo ostatní svátek, sobotu či neděli) nebo na den, který není bankovním pracovním dnem, posouvá se doba splatnosti na nejbližší následující pracovní den.

3.4. Došlá faktura/daňový doklad musí nejen splňovat všechny zákonné náležitosti, ale musí obsahovat ve vztahu k plnění věcně správné údaje. V případě, že faktura nebude obsahovat některou ze zákonných nebo v této smlouvě sjednaných náležitostí, nebo nebude obsahovat věcně správné údaje, má Objednatel právo vrátit ji zpět k opravě. Oprávněným vrácením faktury se ruší původní lhůta její splatnosti a dnem vystavení opravené faktury začíná běžet nová lhůta splatnosti.

3.5. Faktura bude vystavena elektronicky, její forma musí být v souladu s evropským standardem elektronické faktury a doručena na adresu [REDACTED].

3.6. K vyrovnání závazku Objednatele dojde odepsáním příslušné částky z jeho účtu ve prospěch účtu Zhotovitele.

3.7. Zálohové platby nejsou sjednány.

3.8. Zhotovitel dává souhlas s platbou DPH na účet místně příslušného správce daně v případě, že bude v registru plátců DPH označen jako nespolehlivý, nebo bude požadovat úhradu na jiný než zveřejněný bankovní účet podle § 109 odst. 2 písm. c) zákona č.235/2004 Sb., ve znění pozdějších předpisů.

4. Termín a místo plnění

4.1. Termín kompletního provedení Díla je nejpozději do 12. 1. 2024.

5. Podmínky provádění Díla

5.1. Předání Díla, v souladu s touto Smlouvou, provedeného Díla bez zjištěných vad a nedodělků bude potvrzeno podpisem pověřených kontaktních osob smluvních stran na předávacím protokolu (akceptačním protokolu). Dokončené Dílo, které nebylo Objednatelem takto převzato, se považuje za neprovedené.

Za Objednatele je kontaktní osobou:

[REDACTED]

Za Zhotovitele je kontaktní osobou/osobami:

[REDACTED]

V případě změny kontaktních osob nebo změny jiných kontaktních údajů bude tato skutečnost neprodleně prokazatelně sdělena druhé smluvní straně a touto smluvní stranou odsouhlasena.

5.2. Zhotovitel provede Dílo s potřebnou odbornou péčí, řádně a ve sjednaném čase. Při provádění Díla je povinen sledovat a chránit oprávněné zájmy Objednatele a postupovat v souladu s jeho pokyny. Objednatel má právo kontrolovat provádění Díla a zjistí-li, že Zhotovitel porušuje svou povinnost, může požadovat, aby Zhotovitel zajistil nápravu a prováděl Dílo řádným způsobem.

6. Podmínky akceptace Díla

6.1. Finální akceptace Díla bude provedena po kompletním splnění požadavků uvedených v Příloze č. 1 této Smlouvy.

6.2. Pokud Objednatel uplatní vůči Zhotoviteli před dokončením Díla požadavek na odstranění zjištěných nedostatků Díla, zavazuje se Zhotovitel tyto nedostatky bez zbytečného odkladu odstranit, nejpozději však do termínu dle čl. 4, odst. 4.1. Smlouvy, pokud nebude Objednatelem vzhledem k potřebné součinnosti Objednatele odsouhlasen delší termín na odstranění vad. Nároky z vad Díla, jak vyplývají ze zák. č. 89/2012 Sb., občanského zákoníku, zůstávají nedotčeny.

6.4. Smluvní strany ujednaly, že dokončené Dílo, které bude při předání vykazovat zjevné vady, není Objednatel povinen převzít.

7. Sankce za prodlení

7.1. Sankce za prodlení s provedením Díla:

Neprovede-li Zhotovitel Dílo v termínu uvedeném v čl. 4, odst. 4.1. této Smlouvy, je Zhotovitel povinen zaplatit Objednateli smluvní pokutu ve výši 0,2 % z celkové ceny za Dílo (bez DPH) za každý započatý den prodlení. Uplatněnou smluvní pokutu je Objednatel oprávněn započíst na pohledávku Zhotovitele na cenu za Dílo dle této Smlouvy.

7.2. Sankce za prodlení v placení:

V případě, že Objednatel nezplatí řádně a včas fakturu za Dílo dle čl. 3, odst. 3.1. této Smlouvy, je Zhotovitel oprávněn požadovat zaplacení smluvní pokuty ve výši 0,05 % z dlužné částky (bez DPH) za každý započatý den prodlení, maximálně však do výše 5 % z celkové ceny za Dílo. Smluvní pokuta nahrazuje úrok z prodlení.

7.3. Smluvní pokuta je splatná do 21 kalendářních dnů od doručení písemné výzvy k zaplacení Objednateli.

8. Mlčenlivost

8.1. Zhotovitel bere na vědomí, že veškeré informace, které mu budou poskytnuty, a to písemně, ústně, nebo které zjistí pozorováním či jiným způsobem, v souvislosti s plněním této Smlouvy, jsou považovány za důvěrné a Zhotovitel je povinen zachovávat o nich mlčenlivost, není oprávněn je prozradit nebo jakkoliv zpřístupnit třetí osobě ani je použít v rozporu s účelem jejich poskytnutí pro své potřeby a je povinen je chránit přiměřeným způsobem proti jejich úniku, bez ohledu na ukončení účinnosti této Smlouvy. Stejnou povinností mlčenlivosti je Zhotovitel povinen zavázat třetí osoby pověřené plněním předmětu této Smlouvy.

8.2. Pokud Zhotovitel prokazatelně poruší povinnosti uvedené v předchozím odstavci tohoto článku, je povinen zaplatit Objednateli smluvní pokutu ve výši 10.000 Kč (slovy: desettisíc korun českých), a to za každý jednotlivý případ prokazatelného porušení povinnosti. Smluvní pokuta je splatná do 21 kalendářních dnů od doručení písemné výzvy k zaplacení.

9. Vyšší moc

9.1. Smluvní strany neodpovídají za porušení svých povinností dle této Smlouvy, pokud bylo způsobeno okolnostmi vylučujícími odpovědnost - zásahem vyšší moci. Vyšší mocí se rozumí takové události (překážky), které nastaly po vzniku závazku, nezávisle na vůli příslušné smluvní strany, mají mimořádnou povahu, jsou neodvratitelné, nepředvídatelné, nepřekonatelné a brání objektivně splnění závazků dle této Smlouvy (např. válečný stav, občanské nepokoje, požár, záplavy, epidemie, karanténní opatření, zemětřesení, sesuvy půdy, teroristický útok apod.). Plnění se nepovažuje za nemožné, jestliže je ho možno provést za ztížených podmínek, s většími náklady nebo až po sjednaném čase. Jestliže události vyšší moci nastanou, je dotčená smluvní strana povinna neprodleně informovat druhou smluvní stranu o povaze, počátku a konci události vyšší moci, a není-li oznámení učiněno písemnou formou, je rovněž povinna bezodkladně takové oznámení písemnou formou doplnit. Termín plnění příslušného závazku se v takovém případě prodlužuje o dobu trvání vyšší moci, smluvní strana, která se odvolává na vyšší moc, je však povinna provést veškerá opatření, aby překážky způsobené vyšší mocí byly odstraněny v co nejkratší době tak, aby její závazky dle této Smlouvy mohly být náležitě plněny.

10. Ostatní ujednání

10.1. Objednatel může od této Smlouvy odstoupit z důvodů stanovených v zák. č. 89/2012 Sb., občanském zákoníku, nebo v případě, že nastane taková změna okolností či skutečností, u kterých lze důvodně předpokládat, že budou mít za následek nesplnění povinnosti provést Dílo. Odstoupení od Smlouvy musí být uskutečněno písemnou formou s uvedením důvodu a nabývá účinnosti dnem jeho doručení Zhotoviteli.

- 10.2. Pro provedení Díla jsou závazné normy, předpisy a zákony platné v České republice a Zhotovitel se zavazuje provést Dílo v souladu s nimi.
- 10.3. Zhotovitel bere na vědomí a souhlasí s tím, že provedené Dílo dle této Smlouvy bude Objednatel užit pro jeho potřeby v souladu s účelem, ke kterému bylo provedeno. Zhotovitel zaručuje, že užití Díla Objednatel tímto způsobem neporušuje žádná práva třetích osob včetně práv průmyslového nebo jiného duševního vlastnictví. Zhotovitel prohlašuje, že je oprávněn poskytnout objednateli oprávnění k výkonu práva užít produkt a je ve smyslu autorského zákona oprávněn uzavřít s objednatelem tuto smlouvu.
- 10.4. V případě potřeby vystaví Objednatel Zhotoviteli plnou moc pro konzultace na orgánech a v organizacích, pokud tato potřeba vznikne v souvislosti s prováděním Díla.
- 10.5 V souvislosti se smluvním vztahem může zhotovitel zpracovávat nebo mít přístup k osobním údajům fyzických osob na straně objednatele (zaměstnanci objednatele), a to za účelem ochrany svých oprávněných zájmů jako smluvní strany a plnění této smlouvy, v rozsahu identifikačních a kontaktních údajů, informací dle čl. 1 odst. 1.1 této smlouvy po dobu práv a povinností ze smluvního vztahu a lhůt odpovídajících skartačním lhůtám podle spisového a skartačního řádu zhotovitele. Veškeré poskytnuté osobní údaje budou zpracovávány v souladu s platnou a účinnou legislativou, zejména s Nařízením Evropského parlamentu a Rady (EU) č. 2016/679, o ochraně fyzických osob v souvislosti se zpracováním osobních údajů a o volném pohybu těchto údajů a o zrušení směrnice 95/46/ES (obecné nařízení o ochraně osobních údajů).

11. Závěrečná ustanovení

- 11.1. Práva a povinnosti touto smlouvou výslovně neupravené se řídí příslušnými ustanoveními zák. č. 89/2012 Sb., občanského zákoníku, v platném znění, jakožto i dalšími právními předpisy České republiky.
- 11.2. Tuto Smlouvu lze měnit a doplňovat pouze formou písemných vzestupně číslovaných dodatků podepsaných k tomu oprávněnými zástupci obou smluvních stran.
- 11.3. Smluvní strany prohlašují, že skutečnosti uvedené v této Smlouvě nepovažují za obchodní tajemství ve smyslu § 504 zák. č. 89/2012 Sb., občanského zákoníku, a udělují svolení k jejich užití a zveřejnění bez stanovení jakýchkoliv dalších podmínek.
- 11.4. Smlouva je uzavřena dnem podpisu smluvní strany, která podepisuje jako druhá v pořadí. Smlouva nabývá účinnost dnem uveřejnění v registru smluv.
- 11.6. Smlouva je vyhotovena elektronicky.
- 11.7. Zhotovitel souhlasí s případným zveřejněním informací o této smlouvě dle zákona č. 106/1999Sb., o svobodném přístupu k informacím, ve znění pozdějších předpisů.
- 11.8 Tato smlouva podléhá povinnosti zveřejnění dle zákona č. 340/2015 Sb., o zvláštních podmínkách účinnosti některých smluv, uveřejňování těchto smluv a o registru smluv (zákon o registru smluv), ve znění pozdějších předpisů. Zveřejnění smlouvy zajistí objednatel. Zhotovitel neoznačil jmenovitě žádná uvedená data za citlivá nebo obchodní tajemství, která nepodléhají zveřejnění. Zhotovitel se zavazuje před zahájením plnění dle této smlouvy si ověřit zveřejnění smlouvy v registru smluv.

11.9 Smluvní strany prohlašují, že si smlouvu přečetly, že rozumí jejímu obsahu a s tímto obsahem souhlasí, což stvrzují svými vlastnoručními podpisy.

11.10. Nedílnou součástí Smlouvy je tato příloha:

Příloha č. 1 – Technický popis

V Brně dne: 19.12.2023

V Praze dne: 18.12.2023

Za Objednatele:

Za Zhotovitele:

.....

Bc. Roman Hanák, ředitel

Správa a údržba Jihomoravského kraje,
příspěvková organizace kraje

.....

Ing. Jiří Kudrna a Zdeněk Slaný
na základě plné moci

RADIUM s.r.o.

Příloha č. 1 – Technický popis

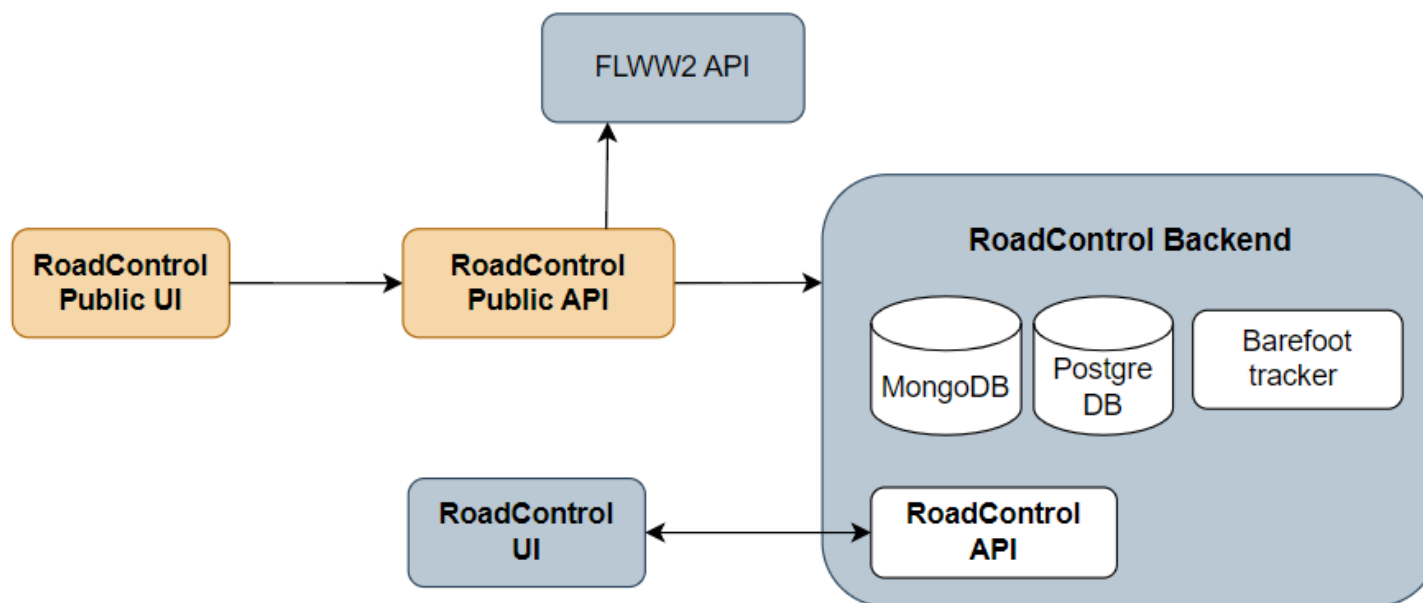
- Architektura řešení
 - RoadControl Public UI
 - RoadControl Public API
 - Konfigurační hodnoty
- Prezentovaná data
 - Ošetřené/zkontrolované silnice
 - Vozidla
 - Mapový podklad
- Uživatelské rozhraní
 - Prvky UI
 - Základní komponenty
 - Prvky panelu legendy
 - Wireframy
 - Desktop
 - Mobilní telefon

Architektura řešení

Pro potřeby veřejného zobrazení dat je stávající RoadControl rozšířen o dvě nové komponenty:

- RoadControl Public UI - webový klient pro veřejnost
- RoadControl Public API - backend, který poskytuje data pro veřejného webového klienta

Obě nově vzniklé komponenty jsou zabalené do samostatných docker kontejnerů.



RoadControl Public UI

- HTML 5 webový klient s responsivním uživatelským rozhraním.
 - Aplikace je dobře použitelná jak na desktopových prohlížečích, tak na mobilních zařízeních.
- Klient je bez autentizace
 - Funguje pro nepřihlášeného, anonymního uživatele.
- Aplikace se automaticky dotazuje na API v pravidelných intervalech 1x za minutu (konfigurační hodnota).
- Povaha zobrazované informace je optimalizována pro veřejnost.
 - Přehlednost na úkor detailnosti zobrazovaných dat.
- Na adresu aplikace bude odkazováno z webu <https://www.susjmk.cz/>.

RoadControl Public API

- Aplikace, která poskytuje data pro webového klienta prostřednictvím REST API.
- Na úrovni API jsou data udržována v cache, která se občerstvuje 1x do minuty (konfigurační hodnota).
 - Z RoadControl Backend jsou získávána data o obslužených úsecích.
 - Z FLWW2 API jsou získávány pozice vozidel.
- Požadavky z webového klienta tedy nejsou obsluhovány přímo z RoadControl Backendu / FLWW2, ale z dat udržovaných v RoadControl Public API.
 - Tímto způsobem je zajištěna stabilita existujícího RoadControl řešení, který tam nebude ovlivňován těžko predikovatelnou zátěží ze strany veřejnosti.

Konfigurační hodnoty

- Interval občerstvení cache RC Public API.
- Interval aut. dotazování RC Public UI.
- Výchozí zoom level a centrum mapy.
- Logo v panelu legendy, favicon.
- Hranice intervalů pro doby ošetření.
- Limit pro neaktivitu vozidla.

Prezentovaná data

Ošetřené/zkontrolované silnice

Vrstva zobrazuje obslužené úseky, kde proběhlo:

- ošetření silnice,
- kontrolní jízda.

Úseky jsou barevně rozlišeny dle doby, která uplynula od posledního ošetření / kontroly:

Interval	Barva ošetření	Barva kontrolní jízda
do 30 minut	zelená (22a11b)	purpurová - nejtmařejší (5f0052)
30-60 minut	oranžová (fb7a1f)	purpurová (793176)
1-3 hodiny	červená (f00d18)	purpurová (94639e)
3-6 hodin	modrá (1f13fa)	purpurová (c697d4)
6-12 hodin	žlutá (c8f131)	purpurová - nejsvětlejší (edcefe)
nad 12 hodin	bez zvýraznění	bez zvýraznění

Vozidla

Vrstva zobrazuje pozici vozidel údržby, která:

- Jsou právě aktivní (mají zapnuté zapalování).
- Doba neaktivity není delší než 15 minut.

Vozidla s neaktivitou delší než 15 minut nejsou zobrazována.

K vozidlům není zobrazována žádná identifikace (název nebo RZ).

Použité symboly:

Stav	Ikona	Ikona
Aktivní		ra-cursor (pozadí e48b20, kursor ffffff)
Neaktivní		ra-cursor (pozadí c0c0c0, kursor 000000)
Cluster		pozadí e48b20, písmo ffffff)

Mapový podklad

Zobrazovány jsou OSM mapy ze serveru openstreetmap.org.

Mapa je zobrazena včetně požadovaného copyrightu a měřítka (levý dolní roh zobrazené oblasti mapy).

Minimální zoom je omezen na level 8. Maximální přiblížení explicitně omezeno není.

Výchozí úroveň přiblížení je 10, mapa je centrována na dané souřadnice (Brno).

Uživatelské rozhraní**Prvky UI****Základní komponenty**

Komponenta	Popis	Výchozí stav	Zobrazeno
Panel legendy	Legenda + ovládání viditelnosti vrstev. Má maximalizovanou a minimalizovanou podobu.	Panel je zobrazen v maximalizované podobě	Vždy
Mapa	Mapový podklad. Jedná se o data ze serveru openstreetmap.org	Výchozí zoom: level 10 Centrováno na: 49.19N, 16.60E	Vždy
Zoom	Ovládací tlačítka pro zoom	—	Vždy, ale jen v desktopovém zobrazení.

Prvky panelu legendy

Správa a údržba silnic
Jihomoravského kraje

Ošetření a kontroly silnic

Ošetření	Kontrola	Stáří
		0 až 30 min
		30 až 60 min
		1 až 3 hod
		3 až 6 hod
		6 až 12 hod

Vozidla údržby

Aktivní Neaktivní

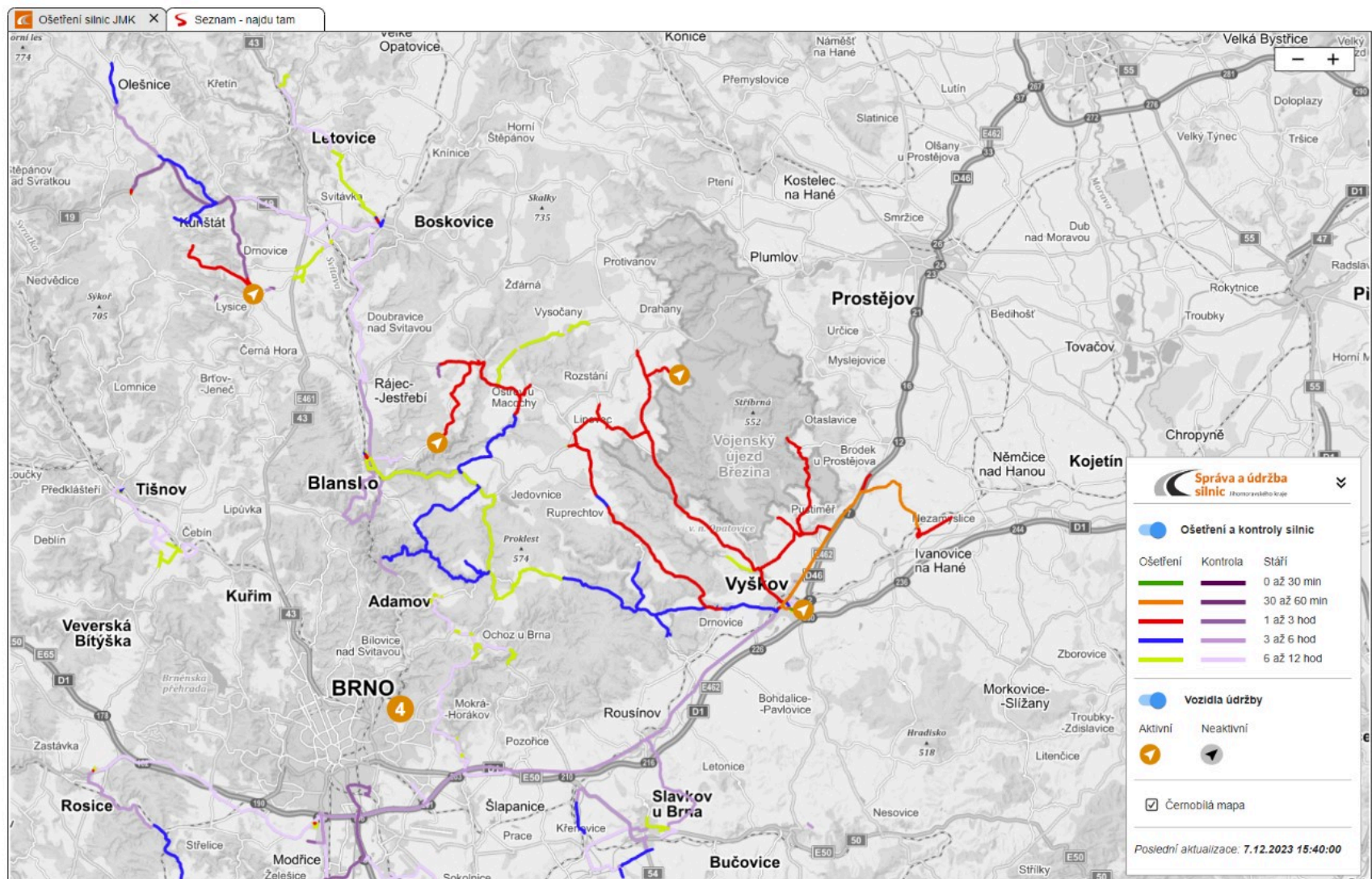
Černobílá mapa

Poslední aktualizace: 7.12.2023 15:40:00

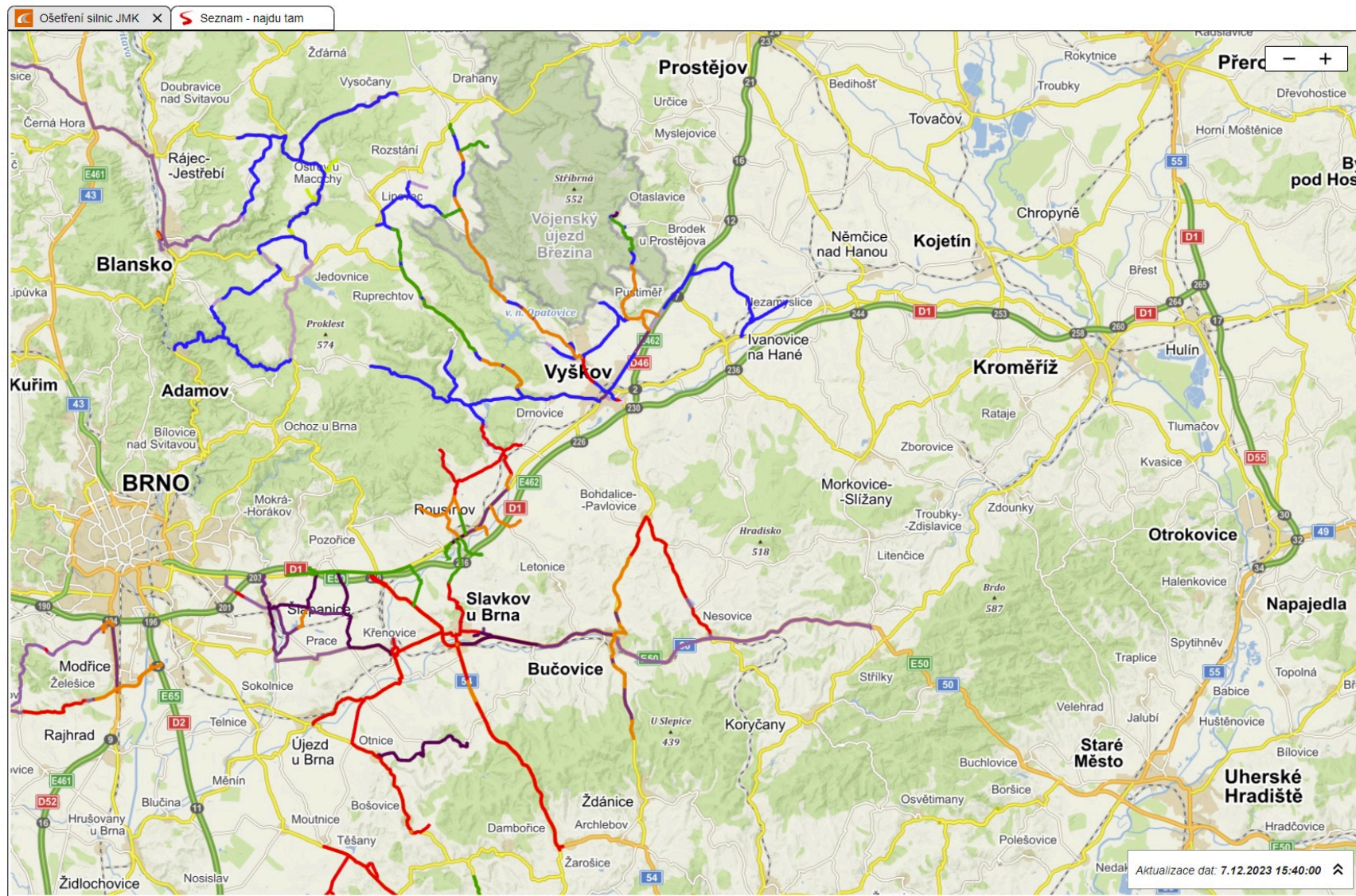
Aktualizace dat: 7.12.2023 15:40:00

#	Prvek	Popis	Výchozí stav	Zobrazeno
1	Záhlaví	Logo zákazníka, tlačítko pro minimalizaci panelu.	—	Jen v maximalizované podobě.
2	Ošetřené/zkontrolované silnice	Toggle button zapínající viditelnost vrstvy ošetření/kontroly silnic. Legenda k ošetřeným/zkontrolovaným silnicím.	Zapnuto	Jen v maximalizované podobě.
3	Vozidla údržby	Toggle button zapínající viditelnost vrstvy vozidel.	Vypnuto	Jen v maximalizované podobě.
4	Černobílá mapa	Checkbox, který aktivuje černobílé zobrazení mapy.	Vypnuto	Jen v maximalizované podobě.
5	Zápatí	Zobrazuje čas poslední aktualizace dat. V minimalizované podobě zobrazeno navíc tlačítko pro maximalizaci.	—	Vždy.

Wireframy – Desktop - Plné zobrazení legendy



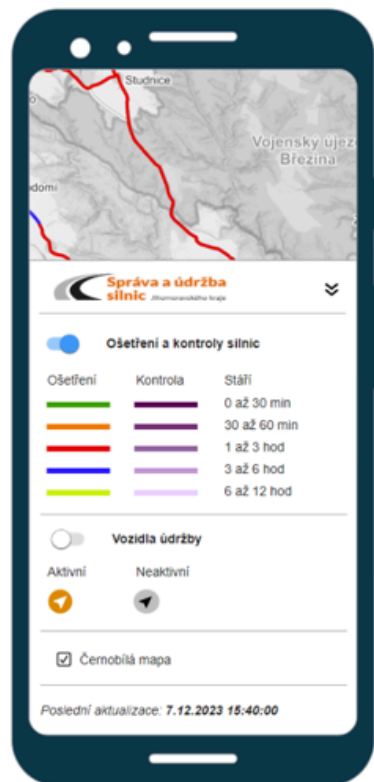
Minimalizovaná legenda



Mobilní telefon

V případě nedostatečného vertikálního rozlišení je možno vertikálně scrollovat dolů, přičemž v iniciálním zobrazení je viditelné záhlaví (s možností minimalizace)

Plné zobrazení legendy



Minimalizovaná legenda

