

Vojenské zařízení 5512

Lázně Bohdaneč

Počet listů: 9

Přílohy: 2

OBJEDNÁVKA č. 1755124010133

OBJEDNATEL Česká republika - Ministerstvo obrany Tychonova 1 160 00 Praha 6 - Hradčany IČ: 60162694 DiČ: CZ60162694 příjemce: Vojenské zařízení 5512 Na Lužci 533 41 Lázně Bohdaneč Vyřizuje: [redacted] [redacted] [redacted]	ZHOTOVITEL Adresa: ROHDE & SCHWARZ - Praha, s.r.o. Evropská 2590/33c, Hadovka Office Prague 160 00 Praha 6 IČO: 62906127 DiČ: CZ62906127 Číslo účtu: [redacted] Vyřizuje: [redacted] Tel.: [redacted] Fax: [redacted] E-mail: [redacted]
Faktury zasílejte na adresu: Vojenské zařízení 5512, Na Lužci, 533 41 Lázně Bohdaneč	

Název služby	Množství /MJ	Cena za jednotku v Kč (bez DPH)	Celková cena včetně DPH v Kč
Objednáváme u Vás opravu a kalibraci přístrojů CMS, RSP a FSL	dle přílohy	68 597,00	84 212,37
dle výběr. řízení na Tendermarketu VZMR č. T004/17V/00018074			
S.č.: 21691/2017-551240			
CELKEM s DPH			84 212,37 Kč

Smluvní, fakturační a platební podmínky

Smluvní strany se řídí zákonem č. 89/2012 Sb., občanský zákoník, v platném znění.
 Účel objednávky: zabezpečení aprávérenské činnosti VZ 5512 Lázně Bohdaneč.
 Předmět objednávky: závazek zhotovitele provést službu a závazek objednatele za službu zaplatit dohodnutou cenu.
 Cena: smluvní cena je sjednána dohodou smluvních stran jako cena konečná, zahrnující všechny náklady zhotovitele související s provedením služby.
 Místo plnění: areál Vojenského zařízení 5512 Lázně Bohdaneč, Na Lužci, Lázně Bohdaneč.
 Místo provedení: provozovna zhotovitele.
 Dodací podmínky: dodavatel se zavazuje dodat společně veškeré související doklady (např. k provozu, údržbě, obsluze, skladování, manipulaci, přepravě, nebo bezpečnostní listy, atd.). Doklady budou dodány v písemném vyhotovení v českém jazyce.
 Platební a fakturační podmínky: fakturace proběhne po splnění služby do 14 dnů bez možnosti zálohové platby se **splatností 30 dnů** ode dne doručení objednateli. Úhradou smluvní ceny se rozumí odepsání fakturované částky z účtu rezortu MO ve prospěch účtu zhotovitele. Faktura bude obsahovat údaje podle zákona č. 235/2004 Sb., o dani z přidané hodnoty, ve znění pozdějších předpisů. Dále musí faktura obsahovat tyto údaje - číslo objednávky, podle které se uskutečňuje plnění, název objednatele, přejímajícího útvaru, údaj zhotovitele o zápisu do obchodního rejstříku vč. oddílu a vložky, nebo o zápisu do jácha veřejného rejstříku nebo jiné evidence.
 Daňový doklad - fakturu potvrzenou zhotovitelem služby zašlete ve dvojnásobném vyhotovení na adresu: Vojenské zařízení 5512, Na Lužci, 533 41 Lázně Bohdaneč. Faktura vystavená v rozporu s touto objednávkou bude objednatelem vrácena, oprávněným vrácením faktury končí běh lhůty její platnosti, nově doručená faktura bude mít novou 30 denní lhůtu splatnosti. Pokud budou u zhotovitele zdanitelného plnění shledány důvody k naplnění institutu ručení za daň podle § 109 zákona č. 235/2004 Sb., o dani z přidané hodnoty, ve znění pozdějších předpisů, bude Ministerstvo obrany při zasílání úplaty vždy postupovat zvláštním způsobem zajištění daně podle § 109a tohoto zákona.
 Záruční doba a reklamace: Záruční doba činí 6 měsíců na provedenou práci a 24 měsíců na nově použité náhradní díly ode dne převzetí objednatel. Záruční doba neběží po dobu, po kterou objednatel nemůže užívat dílo pro jeho reklamované vady. Odpovědnost za vady díla se řídí ustanoveními § 2615 a násl. OZ. Reklamace se uplatňují písemně. Objednatel uplatní právo z odpovědnosti zhotovitele za vady a záruky za jakost písemným ohlášením na adrese zhotovitele pro doručování. Doba vyřízení reklamace - 30 dní, náklady spojené s reklamací nese zhotovitel. V případě nedodržení sjednaného termínu odstranění reklamované vady činí smluvní pokuta **200,- Kč** za každý započatý den, nejvýše však 30% z celkové ceny služby.



Smluvní pokuty a úrok z prodlení: zhotovitel zaplatí objednateli v případě prodlení s provedením služby smluvní pokutu ve výši 0,3 % hodnoty uložovaného závazku za každý započatý kalendářní den prodlení, a to až do úplného splnění závazku nebo do zániku smluvního vztahu, nejvýše však 30% z celkové ceny služby. V případě odstoupení od objednávky pro podstatné porušení smluvních podmínek činí smluvní pokuta 5000,- Kč. Smluvní pokuty jsou splatné do 30 dnů ode dne doručení vyúčtování. Objednatel zaplatí zhotoviteli za prodlení s úhradou faktury úrok z prodlení za každý započatý den prodlení ve výši dle ustanovení §1970 občanského zákoníku a prováděcího nařízení vlády.

Zvláštní ujednání: vztahy mezi zhotovitelem a objednatelem se řídí právním řádem ČR. Na vzájemný obchodní vztah se aplikují ustanovení VOP RSCZ (Všeobecné podmínky pro dodávky zboží a služeb RONDE&SCHWARZ - Praha, s.r.o., jejichž nedílnou součástí jsou i Obchodní podmínky pro Služby v Servisních centrech R&S a pro Služby u zákazníka v obchodních vztazích s podnikateli a institucemi). Pro posouzení a určení konkrétních práv a povinností smluvních stran se v případě rozporu přiměřeně uplatní následující pořadí rozhodné úpravy :

a) ustanovení této objednávky/smlouvy mezi stranami,

b) ustanovení VOP RSCZ,

c) občanský zákoník, který bude aplikován v rámci svých závazných ustanovení a tehdy, pokud shora uvedená smluvní úprava a) resp b), nestanoví jinak tam, kde to zákon připouští.

Zánik objednávky: objednávka zaniká splněním závazku, odstoupením pro podstatné porušení smluvních podmínek z důvodu nedodržení doby plnění o více jak 10 dní, sjednaného množství, jnosti nebo druhu služby, neodstraněním vad služby ve sjednané době o více jak 10 dní.

Přílohy :

1) Tabulka cenové kalkulace

2) Všeobecné podmínky pro dodávky zboží a služeb RONDE&SCHWARZ - Praha,s.r.o., jejichž nedílnou součástí jsou i Obchodní podmínky pro Služby v Servisních centrech R&S a pro Služby u zákazníka v obchodních vztazích s podnikateli a institucemi.

Tato objednávka nabývá platnosti dnem jejího podpisu poslední smluvní stranou a účinnosti po jejím uveřejnění v registru smluv dle zákona č. 340/2015 Sb.

Bankovní spojení:

Číslo účtu:

Počet vyhotovených faktur: 2

Termín plnění: do 30 pracovních dnů od účinnosti
objednávky

Doprava: zajistí zhotovitel

Schválení objednávky

Se zněním objednávky a podmínkami platby souhlasím

Za odběratele: náčelník Centra zabezpečení oprav
pplk. Ing. Jaromír NEČAS

Razítko a podpis:

Datum:

Potvrzení objednávky do 3 dnů od jejího doručení

Se zněním objednávky a podmínkami platby souhlasím

Za zhotovitele:

Ing. Pavel Šalanda
(jednatelem)

Razítko a podpis:

Datum: 21-06-2017


RONDE & SCHWARZ

RONDE & SCHWARZ - Praha, s.r.o.
Evropská 2590/33 c. 160 00 Praha 6
tel.: 224 311 232, fax: 224 317 043



Tabulka cenové kalkulace

Příloha k : VZ č.T004/17V/00018074 S.č.: 21691/2017-551240

								41 597,00	41 597,00	28 000,00	28 000,00	69 597,00	84 212,37
Název měřidla	typ měřidla	výr. číslo	oprava	následná kalibrace	poznámka (upřesnění)	MJ (měrná jednotka)	počet MJ	Cena za opravu MJ bez DPH	Cena za opravu celkem bez DPH	Cena za kalibraci a revizi po opravě za MJ bez DPH	Cena za kalibraci a revizi po opravě celkem bez DPH	Cena celkem za opravu, kalibraci s revizí bez DPH	Cena celkem za opravu a kalibraci s revizí včetně DPH
Radiocom tester CMS 52	CMS 52	828342/054	ano	ano	Výměna atenuátoru 3db/60W na VF vstupu. Provést test elektrické bezpečnosti, přezkoušení funkčnosti a vyčištění přístroje. Zkalibrovat.	ks	1		17 500,00		14 000,00	31 500,00	38 115,00
Radiocom tester CMS 54	CMS 54	835828/048	ano	ano	Oprava vstupního atenuátoru a donastavení všech parametřů. Provést test elektrické bezpečnosti, přezkoušení funkčnosti a vyčištění přístroje. Zkalibrovat.	ks	1		10 910,00		14 000,00	24 910,00	30 141,10
RSP - programovatelný atenuátor	RSP	832016/001	ano	ne	Nastavit rozsah napájecího napětí. Provést test elektrické bezpečnosti, přezkoušení funkčnosti a vyčištění přístroje.	ks	1		6 950,00		0,00	6 950,00	8 409,50
FSL3 - spektrální analyzátor	FSL3	1300-2502K03-101811	ano	ne	Výměna membrány a tlačítka. Provést test elektrické bezpečnosti, přezkoušení funkčnosti a vyčištění přístroje.	ks	1		6 237,00		0,00	6 237,00	7 546,77

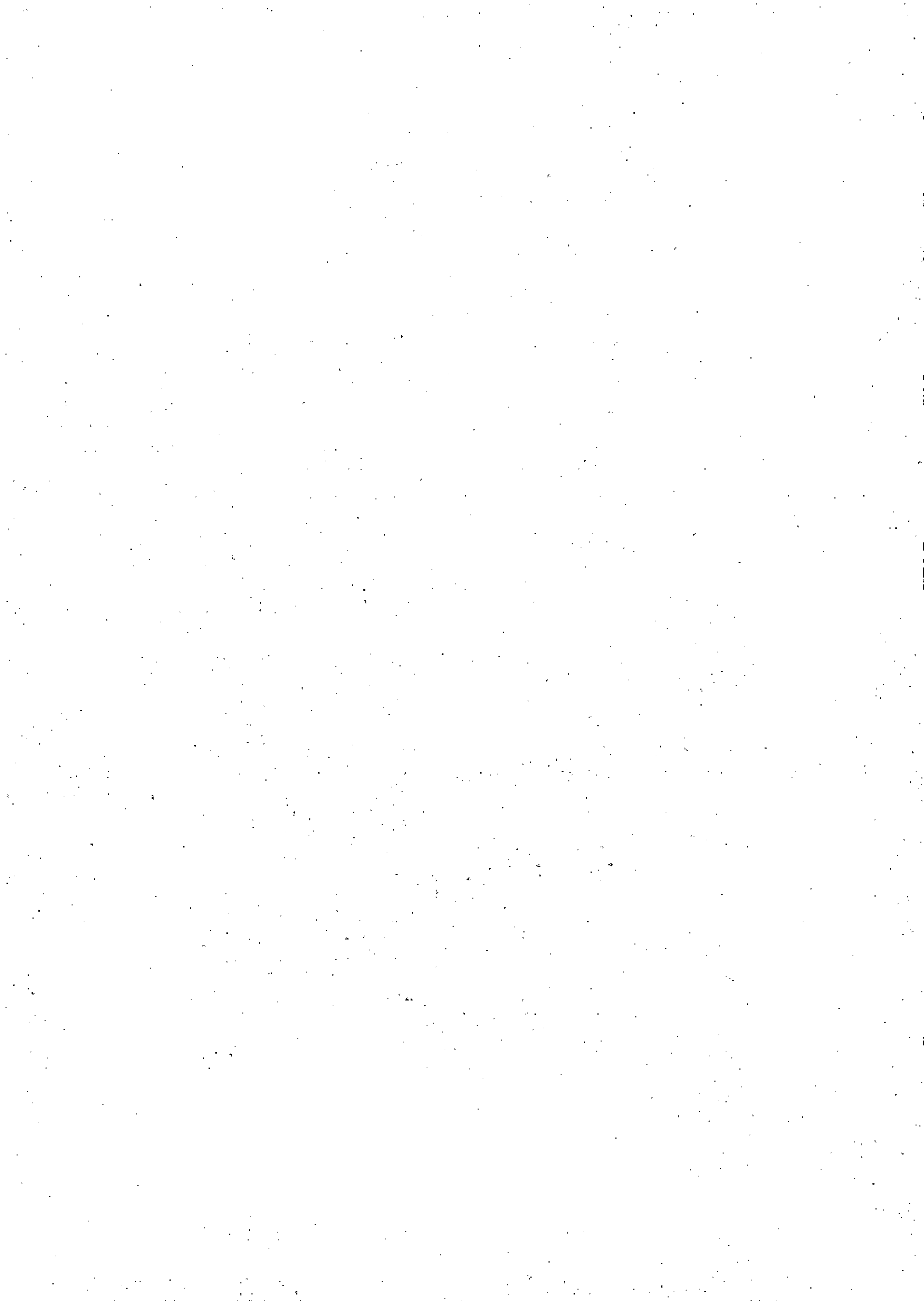


ROHDE & SCHWARZ

Všeobecné obchodní podmínky dodávek zboží a služeb v obchodních vztazích s podnikateli a institucemi

Lистопад 2014

1. Účel těchto podmínek
- 1.1 Tyto Všeobecné obchodní podmínky (dále jen „tyto Podmínky“) upravují práva a povinnosti týkající se zboží (např. výrobky, zařízení, kompletní systémy – dále též „Dodávky“) a služeb (např. instalace, montáž, kalibrace, oprava – dále též „Služby“) poskytovaných společností ROHDE & SCHWARZ – Praha, s.r.o., („R&S“) v obchodních vztazích s podnikateli, právníckými osobami soukromého a veřejného práva vč. orgánů států (dále jen „Zákazník“). Tyto Podmínky jsou součástí smlouvy, která vzniká potvrzením objednávky společností R&S po přijetí objednávky Zákazníkem. V případě jakýchkoliv rozporů mezi ustanoveními uvedenými v potvrzení objednávky a těmito Podmínkami mají přednost ustanovení uvedená v potvrzení objednávky. Jakékoliv odlišné nebo dodatečné smluvní podmínky Zákazníka jsou vyloučeny a nejsou platné, a to ani v případě, kdy jejich aplikaci R&S výslovně nevytvořila.
- 1.2 Předpisy Svazu německých elektrotechniků (*Verband Deutscher Elektrotechniker*, „VDE“) platí pro všechny Dodávky a nebo Služby k zajištění potřebné úrovně bezpečnosti Dodávek a nebo Služeb a tyto Podmínky nemají důvod se od VDE jakkoliv odlišovat. Odchytky od VDE jsou přípustné, jen pokud je dosaženo stejné úrovně bezpečnosti jinými způsoby při dodržení obecně závazných předpisů v takovém rozsahu, který je nezbytný pro řádné zajištění bezpečnosti Dodávek a/nebo Služeb.
- 1.3 Dokumentace, např. obrázky, výkresy, hmotnosti, výkonové specifikace v brožurách, předběžné rozpočty nákladů, datové listy atd. popisují pouze provozní charakteristiky plnění a samy o sobě nezakládají a nejsou předmětem záruky. R&S si vyhrazuje právo na změny vyvolané technickým vývojem, a to i po potvrzení objednávky.
- 1.4 S výjimkou předchozího písemného souhlasu R&S není Zákazník oprávněn reprodukovat, kopírovat, poskytovat třetím stranám nebo jiným způsobem zveřejňovat dokumenty uvedené v článku 1.3, nebo je využívat jiným způsobem, který je v rozporu se zájmy R&S. Pokud nebyla objednávka Zákazníka u R&S potvrzena, veškeré dokumenty R&S již předané Zákazníkem musí být na vyžádání ihned vráceny společnosti R&S. Předcházející ustanovení platí obdobně i pro dokumenty Zákazníka poskytnuté společnosti R&S; takové dokumenty však R&S může předat třetím stranám, se kterými R&S oprávněně uzavřela subodvratelskou smlouvu k poskytnutí Dodávek a/nebo Služeb.
2. Ceny
- 2.1 Ceny za Dodávky (k cenám Služeb viz článek 8) jsou CIP podle pravidel INCOTERMS 2010, ICC Publication Section 715 E.D. do místa určení uvedeného v objednávce, pokud tyto Podmínky nestanoví jinak.
Ceny jsou uváděny v českých korunách (Kč) nebo euro (€), plus DPH ve výši platné zákonně sazby. Přičítány jsou všechny daně, cla nebo poplatky, konzulační nebo úřední poplatky vybírané podle příslušných právních předpisů, tedy i mimo rámec právního řádu uvedeného v odst. 13.1. Běžný obal je zahrnut v ceně; náklady vzniklé balením antén, vysílačů, instalací a sestavením, stejně jako zvláštní požadavky Zákazníka na balení jsou účtovány zvlášť.
- 2.2 Ceny zohledňují náklady R&S v době uzavření smlouvy. Pokud dojde ke změně nákladů před dnem Dodávek a/nebo Služeb, R&S si vyhrazuje právo upravit ceny za předpokladu, že Dodávky a/nebo Služby mají být na základě smlouvy poskytnuty více než čtyři (4) měsíce po uzavření smlouvy.
3. Výhrada vlastnického práva
- 3.1 Dodané položky Dodávky (dále jen „Zajištěné zboží“) zůstávají ve vlastnictví R&S až do uhrazení všech nároků a pohledávek vzniklých R&S vůči Zákazníkově z obchodního vztahu (včetně všech s tím spojených účetních pohledávek), pokud to umožňují zákony států, na jehož území je Zajištěné zboží umístěno. Pokud takový zákon neumožňuje výhradu vlastnického práva k Zajištěnému zboží, ale umožňuje vyhradení jiných podobných práv, R&S je oprávněna taková práva uplatnit. Zákazník se zavazuje učinit taková opatření, aby bylo chráněno vlastnictví nebo jiné zajišťovací právo na Zajištěném zboží.
- 3.2 Pokud by byla výhrada vlastnického práva R&S k Zajištěnému zboží zpochybněna v důsledku sloučení (spojení, zapracování apod.) Zajištěného zboží s jinou věcí, má se za to, že společností R&S vzniká a R&S přijímá spoluvlastnické právo k nové věci na poměrném základě, tj. v podílu poměru hodnoty sloučeného Zajištěného zboží (celková fakturovaná částka včetně DPH) k hodnotě všech jiných s ním sloučených věcí dané v době sloučení. Jestliže dojde ke sloučení Zajištěného zboží takovým způsobem, že věci Zákazníka jsou považovány za věc hlavní, R&S a Zákazník tímto souhlasí, že dochází k postoupení odpovídajícího poměrného spoluvlastnického podílu k věci hlavní ze Zákazníka na R&S. Veškeré náklady vzniklé R&S v souvislosti s vymáháním nároků spoluvlastníka jsou k tíži Zákazníka.
- 3.3 Pokud hodnota všech zajišťovacích práv, které R&S plynou podle článku 3, překračuje hodnotu všech zajišťovaných nároků a pohledávek R&S o více než deset procent (10 %), R&S na žádost Zákazníka uvolní příslušnou část svých zajišťovacích práv na Zajištěném zboží; R&S si vyhrazuje právo vybrat Zajištěné zboží, které má být uvolněno.
- 3.4 Zákazník může Zajištěné zboží v rámci běžného obchodního styku dále prodat. Zákazník tímto postupuje na R&S své nároky vzniklé dalším prodejem Zajištěného zboží. Postoupení zahrnuje všechna dodatečná práva, jakož i ty nároky Zákazníka týkající se Zajištěného zboží, které vznikly na základě různých právních vztahů vůči dalším kupujícím nebo třetím stranám (zejména nároky vzniklé na základě porušení zákona a nároky na pojištění plnění), a rovněž všechny s tím spojené účetní pohledávky, a to až do výše nároků/pohledávek dlužných Zákazníkem společnosti R&S. Společnost R&S tímto přijímá postoupené nároky/pohledávky.
- 3.5 Zákazník je oprávněn inkasovat plnění z postoupených nároků/pohledávek, pokud buď současně s tím plnit své platební závazky vůči R&S. V případě neplacení dlužů Zákazníkem je R&S oprávněna zmocnění k inkasu odvolat. Zákazník smí tyto nároky/pohledávky dále převést za účelem jejich inkasování prostřednictvím třetí osoby (faktoringu) jen tehdy, pokud přitom neodvolatelně zavázal třetí osobu (faktora) k povinnosti uskutečnit plnění přímo společností R&S až do doby, dokud nedojde ke splnění nároků/pohledávek R&S vůči kupujícímu.
- 3.6 Zákazník je povinen ihned informovat R&S o jakémkoliv zabavení majetku, obstavení majetku a jiných řízeních nebo zásahu třetích stran. Jestliže třetí strana není schopna nahradit R&S soudní nebo mimosoudní náklady vzniklé R&S v této souvislosti, jejich náhrada jde k tíži Zákazníka, který se zavazuje takové náklady nahradit.
- 3.7 R&S má právo odstoupit od smlouvy a odebrat zpět dodané zboží pokud Zákazník poruší jakoukoliv povinnost, zejména v případě prodlení se zaplacením; Zákazník je v tomto případě povinen dodané zboží vrátit.



3.8 Pokud Dodávky a/nebo Služby obsahují software, Zákazník nezískává vlastnické právo, ale pouze práva uvedená v článku 9.

4. Platební podmínky

4.1. Všechny platby musí být společností R&S uhrazeny v plné výši do čtrnácti (14) kalendářních dnů od data vystavení faktury.

4.2 U objednávek za celkovou částku vyšší než 1.250.000 Kč, resp. 50.000 € (bez DPH), může R&S uplatnit nárok na zálohu, v takovém případě je pak Zákazník povinen zaplatit bezúročnou třicetiprocentní (30 %) zálohovou platbu plus poměrnou část DPH poté, co od R&S obdržel potvrzení objednávky.

4.3. R&S si vyhrazuje právo požadovat zajištění na splnění povinností zaplacení a/nebo platbu předem.

4.4. Zákazník může zaplacené částky započítat pouze proti takovým nárokům, nebo uplatnit zadržovací právo s ohledem na takové nároky, které jsou nesporné, nebo se proti nim nelze odvolat. Zákazník je oprávněn uplatnit zadržovací právo pouze na základě takových nároků, které vycházejí ze stejné smlouvy jako příslušný protínárok R&S.

4.5. Pokud je Zákazník v prodlení se zaplacením, R&S si vyhrazuje právo, aniž by se vzdala dalších práv, účtovat roční úrok ve výši sedmi (7) procentních bodů nad platnou základní 2T repo úrokovou sazbu stanovenou Českou národní bankou (při ceně Dodávek a/nebo Služeb sjednané v Kč) resp. osmi (8) procentních bodů nad základní úrokovou sazbu (= diskontní sazbu) stanovenou Evropskou Centrální bankou (při ceně Dodávek a/nebo Služeb sjednané v eurech).

4.6. Veškeré dohodnuté slevy z cen uvedených ve smlouvě a veškeré dohodnuté rabaty jakéhokoliv druhu jsou neplatné, pokud je zákazník i jen částečně vůči R&S v prodlení se zaplacením a plněním přijatých povinností.

4.7. Platěbním místem je Praha (bankovní účet R&S příp. sídlo R&S).

5. Lhůty Dodávek a/nebo Služeb

5.1 Dodržení lhůt pro Dodávky a/nebo Služby R&S vyžaduje, aby všechny povinnosti Zákazníka byly splněny řádně a včas. To se týká všech dokumentů, schválení a povolení zajišťovaných Zákazníkem a jejich včasného předání na R&S, upřesnění a odsouhlasení veškerých prováděcích podkladů. Ze strany Zákazníka musí být k dispozici všechny věci a služby, které má Zákazník zajistit a poskytnout podle článku 6, jakožto splněny i všechny další povinnosti Zákazníka, které jsou vyžadovány pro řádné a včasné splnění Dodávek a/nebo Služeb ze strany R&S. Pokud takové požadavky nejsou splněny včas, lhůty plnění R&S se přiměřeným způsobem prodlužují plus navíc i o příslušnou lhůtu k opakovanému zahájení. Pokud je na místě zaplacení zálohy, ať již podle článku 4.2, nebo podle dohody mezi smluvními stranami, předchozí věta platí přiměřeným způsobem.

5.2 Pokud R&S splní své povinnosti v souladu s aplikovanými pravidly INCOTERMS, lhůty k plnění se považují za splněné.

5.3 Pokud jsou Dodávky a/nebo Služby zpožděny z důvodů na straně Zákazníka, lhůty se považují za splněné na základě oznámení o připravenosti k odeslání Dodávky a/nebo Služby v dohodnutém termínu.

5.4 Pokud k nedodržení lhůty Dodávek a/nebo Služeb došlo následkem vyšší moci, jako např. mobilizace, válka, nepokoje nebo podobných událostí, jako jsou zejména, nikoliv však výlučně, stávka, výtuka nebo další nepředvídatelné události, lhůty se přiměřeným způsobem prodlužují plus navíc i o příslušnou lhůtu k opakovanému zahájení. Události vyšší moci zahrnují jakékoliv rozhodnutí státních orgánů, jako jsou zejména, nikoliv však výlučně, zamítnutí požadovaného státního povolení, i když byly řádně vyplněny a podány potřebné žádosti, omezení přepravy s omezení spotřeby energie, ale také obecný nedostatek surovin a běžných materiálů a rovněž další důvody, jako je nedodání nebo zpoždění dodávky od dodavatelů, vzniklé mimo kontrolu R&S. Pokud události vyšší moci trvají déle než šest (6) měsíců, je každá ze smluvních stran oprávněna od smlouvy odstoupit.

5.5 Pokud je R&S v prodlení výhradně vlastní vinou, a pokud

Zákazník prokáže že následkem takového prodlení utrpěl majetkovou újmu (škodu), může Zákazník za dobu prodlení počínající po uplynutí třetího celého týdne uplatnit paušální náhradu majetkové újmy (škody) ve výši rovnající se nula celé pět procenta (0,5 %) za každý další celý týden prodlení až do celkové výše pěti procent (5 %) hodnoty zpožděné části Dodávky a/nebo Služeb.

5.5 Nároky Zákazníka na náhradu majetkové újmy (škody) způsobené zpožděním Dodávky a/nebo Služeb a další nároky za škody překračující výhrnu hranici pěti procent (5 %) uvedenou v článku 5.5 jsou vyloučeny ve všech případech zpožděné Dodávky a/nebo Služeb, e to i po vypršení všech prodloužených lhůt poskytnutých společností R&S.

5.7 Zákazník má právo odstoupit od smlouvy v souladu se zákonnými ustanoveními pouze, pokud celková výše majetkové újmy (škody) přesáhla horní mez pět procent (5 %) uvedenou v článku 5.5.

5.8 Zákazník na žádost R&S v přiměřené lhůtě sdělí, zda odstupuje od smlouvy z důvodu zpoždění Dodávek a/nebo Služeb, nebo zde bude uplatňovat náhradu majetkové újmy (škody) namísto plnění, nebo zda bude uplatňovat náhradu majetkové újmy (škody) společně s plněním, nebo zda bude trvat na Dodávce a/nebo Službě. Nároky na náhradu majetkové újmy (škody) způsobené prodlením se promlčují ve lhůtě 12 měsíců od okamžiku, kdy nastala vědomost Zákazníka o vzniku škody resp. bez hrubého zanedbání Zákazníka nastat měla a/nebo mohla.

5.9 Pokud je odeslání nebo předání Dodávky zpožděno na žádost Zákazníka (nebo z jiných důvodů na straně Zákazníka), může být Zákazníkoví účtován poplatek na úhradu skladovacích nákladů ve výši nula celé pět procenta (0,5 %) z fakturované částky za každý započatý měsíc počínaje prvním dnem po oznámení připravenosti k odeslání; skladovací poplatek je omezen na maximálně pět procent (5 %) fakturované částky. Strany jsou oprávněny prokázat vyšší nebo nižší skladovací náklady.

6. Dodání / převzetí

6.1 Pokud je dohodnuta přejímka smluvních Dodávek a/nebo Služeb, musí být převzaty/přijaty Zákazníkem, i když vykazují menší vady.

6.2 Předčasné dodání a částečné dodání je povoleno, pokud je lze na Zákazníkoví rozumně a přiměřeně požadovat.

6.3 Pokud je dohodnuta přejímka (převzetí) smluvních Dodávek a/nebo Služeb a R&S požaduje písemné potvrzení, Zákazník tak musí učinit neprodleně, nejpozději však do dvou (2) týdnů. Pokud Zákazník nepotvrdí přejímku včas, nebo přejímku bezdůvodně provést/potvrdit odmítne, přejímka se považuje za provedenou/potvrzenou. Přejímka je rovněž považována za provedenou/potvrzenou, pokud byly Dodávky - po ukončení zkoušek - uvedeny do provozu.

7. Přechod nebezpečí

Nebezpečí škody přechází na Zákazníka.

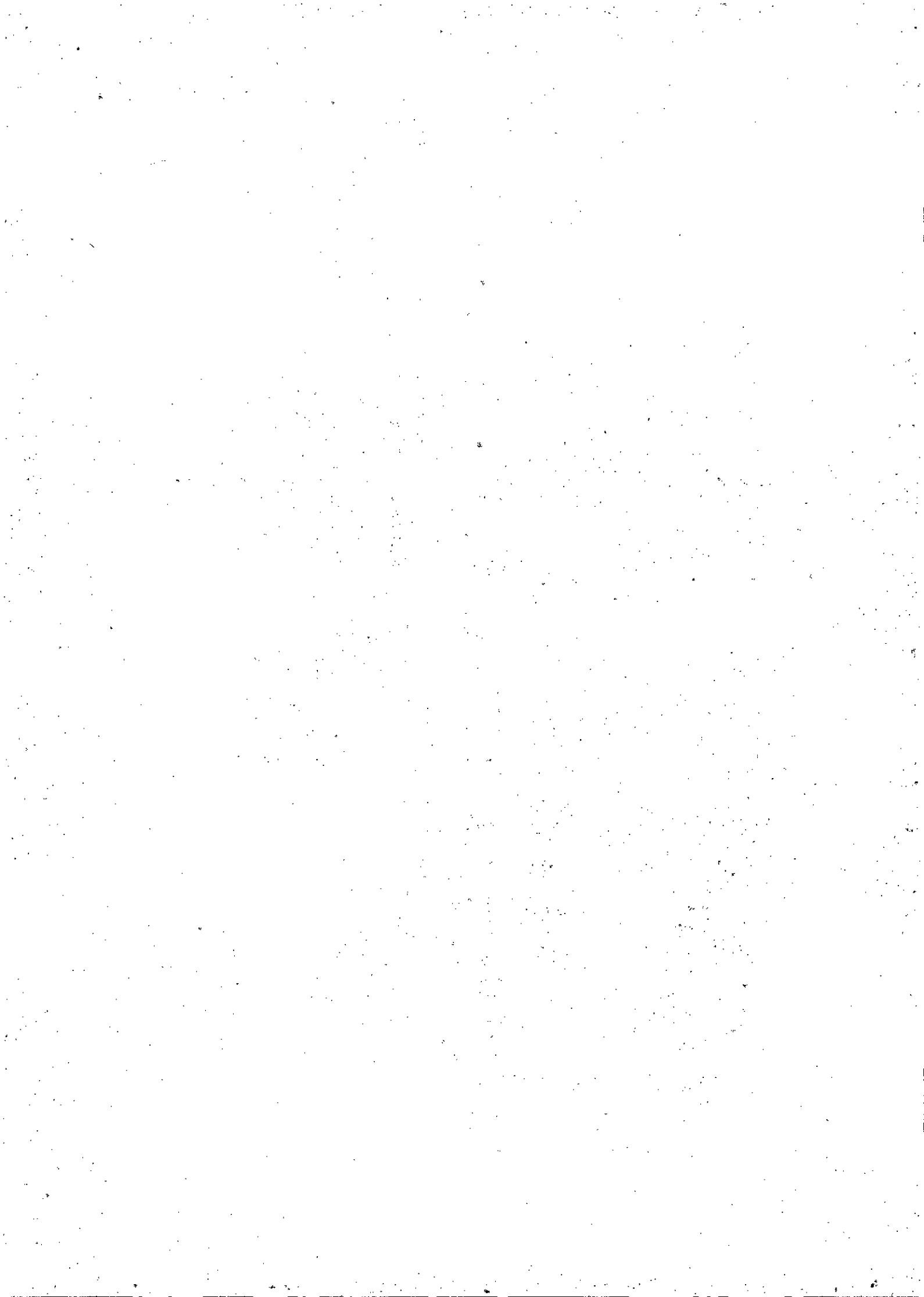
7.1 u (každé části) Dodávek bez Služeb v souladu s aplikovanými pravidly INCOTERMS;

7.2 u (každé části) Dodávek se Službami v den, kdy Zákazník uvede Dodávky do provozu, pokud byl dohodnut zkušební provoz, po bezchybném zkušebním provozu. Je nutné, aby zkušební provoz nebo uvedení do provozu následovalo po instalaci (znamenající připravenost k provozu) nebo montáži. Jinak řečeno, nebezpečí přechází na Zákazníka po provozní instalaci nebo montáži;

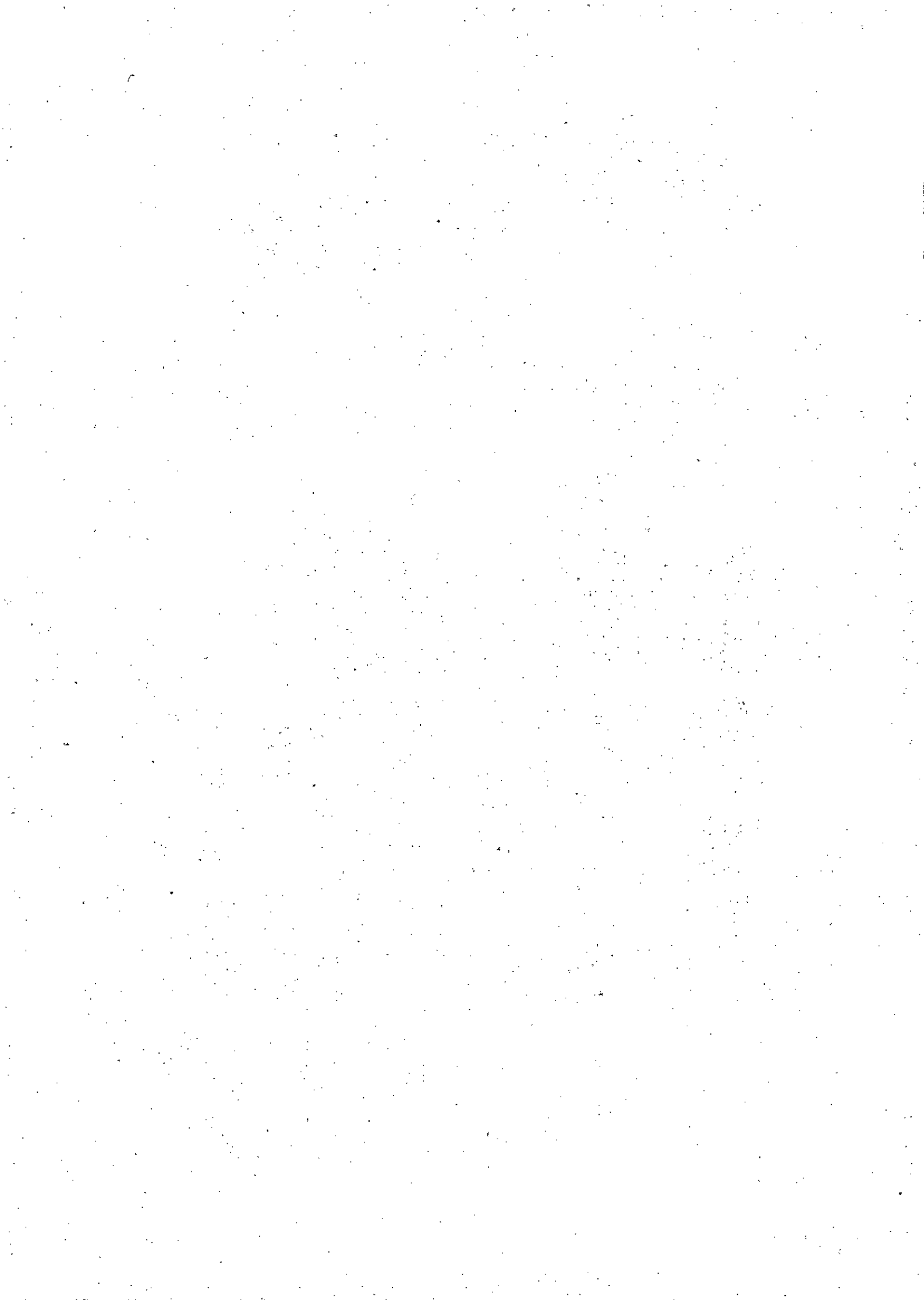
7.3 ihned, jakmile je odeslání a dodání Dodávek, zahájení, provedení nebo ukončení smluvních Služeb zpožděno na žádost Zákazníka z důvodů na jeho straně (nepotvrzení/neprovedení přejímky/převzetí). R&S je však připravena provést příslušná opatření k zajištění a prevenci vzniku škody na žádost Zákazníka a na jeho náklady.

8. Služby

8.1 Pro fakturaci Služeb bude uplatněn platný Ceník (servisních) Služeb R&S. Poskytování Služeb v podrobnostech upravují „Obchodní podmínky R&S pro Služby v Servisních centrech



- R&S a pro Služby u Zákazníka" v jejich platném znění, které se uplatní současně a ve všech případech Služeb, kdy se vztahy se Zákazníky přednostně řídí tímto (Všeobecnými) Podmínkami.
- 8.2 Předběžný rozpočet nákladů Služeb je nezávazný a bude uveden ve zvláštní smlouvě. Pokud není uvedeno jinak, náklady na přípravu rozpočtu nákladů jsou zahrnuty v ceně a budou účtovány zvlášť, pokud Služby nebudou objednány.
- 8.3 Před zahájením poskytování Služeb musí být věci zajišťované Zákazníkem dostupné v celém rozsahu, tj. včetně příslušenství, a pokud se jedná o výrobky třetí strany, rovněž včetně návodů k obsluze, popláš a seznamů náhradních dílů. Náklady a ochranná zařízení, vhodné místnosti (včetně místnosti pro skladování materiálu) musí být zajištěny a připraveny v požadované kvalitě a použitelnosti Zákazníkem včas a na jeho vlastní náklady. Úřední povolení, včetně povolení k pobytu osob, rovněž musí být zajištěny Zákazníkem včas a na jeho náklady, a musí být předem provedena a projednána veškerá opatření k zajištění bezpečnosti práce na místě.
- 8.4 Veškerý pomocný personál, pomocné práce nespádající do obchodní činnosti R&S, zboží a spotřební materiál, energie, voda, přípojky a napájecí vedení, ochranné pomůcky a ochranná zařízení, vhodné místnosti (včetně místnosti pro skladování materiálu) musí být zajištěny a připraveny v požadované kvalitě a použitelnosti Zákazníkem včas a na jeho vlastní náklady. Úřední povolení, včetně povolení k pobytu osob, rovněž musí být zajištěny Zákazníkem včas a na jeho náklady, a musí být předem provedena a projednána veškerá opatření k zajištění bezpečnosti práce na místě.
- 8.5 Před zahájením poskytování Služeb musí Zákazník bez předchozí žádosti poskytnout veškeré nutné informace týkající se umístění skrytých vedení a potřebné stavební údaje.
- 8.6 R&S může rozhodnout, kde budou Služby poskytovány, pokud Služby mohou být prováděny na více než jednom místě.
- 8.7 Pokud je poskytování Služeb zpožděno okolnostmi, zejména na stavu místa nebo v místě provádění Služeb, přičemž vina není na straně R&S, Zákazník musí uhradit R&S všechny vzniklé náklady, včetně nákladů za prostoj a dodatečných cest personálu, včetně ztráty času na cestě.
9. Software
- 9.1 R&S uděluje Zákazníkovi právo (nikoliv však exkluzivní) užívat smluvní počítačové programy a příslušnou dokumentaci (počítačové programy a příslušná dokumentace jsou souhrnně označovány jako „Software“) výhradně pro použití a provoz hardwaru, pro které je určen nebo dodán. Právo užívat software je omezeno na určité smluvně období; pokud takové období sjednáno nebylo, je právo užívání časově neomezené. Právo na užívání Softwaru nezahmňuje právo Software překládat, pronajímat, půjčovat, poskytovat sublicence, nebo právo distribuovat, veřejně provozovat nebo on-line zpřístupňovat třetím stranám mimo společnost Zákazníka. Dále právo na užívání Softwaru nezahmňuje právo Software reprodukovat, pokud to není nutné k použití a provozu hardwaru, pro které je Software určen nebo dodán, nebo k vytvoření záložní kopie. Kromě ochrany poskytované zákonem nebo písemnými smluvními ustanoveními není Zákazník oprávněn měnit, dekompileovat, rozbírat nebo jiným způsobem provádět jakýchkoli změnové inženýrství Softwaru, ani celku nebo jeho částí, za účelem získání zdrojového kódu.
- 9.2 R&S uděluje Zákazníkovi právo převést právo na užívání Softwaru udělené Zákazníkovi ve stejném rozsahu na třetí strany avšak s výhradou, že R&S má možnost takto udělené právo odvolat, pokud k tomu vznikne oprávněný důvod. Zákazník smí přenést právo na užívání Softwaru na třetí strany pouze společně s hardwarem, který Zákazník získal společně se Softwarem od R&S, nebo pro který je Software určen. V tomto případě Zákazník zaváže třetí stranu k plnění výše uvedených povinností a omezení.
- 9.3 Software je poskytován pouze ve strojově čitelné formě (objekt code) bez zdrojového kódu nebo dokumentace ke zdrojovému kódu.
- 9.4 Všechna ostatní práva na Software zůstávají ve vlastnictví R&S.
- 9.5 Pokud je Zákazníkovi poskytnut Software, na který R&S vlastní pouze odvozené právo užití, a který není otevřeným softwarem (software třetí strany), vztahují se podmínky užívání dohodnuté mezi R&S a jejím poskytovatelem licence rovněž na vztah mezi R&S a Zákazníkem a mají přednost před úpravou jiných práv a povinností k Softwaru podle ustanoveními tohoto článku 9. Pokud je Zákazníkovi poskytovatel otevřený Software a v rozsahu poskytování Softwaru, mají podmínky užívání takového otevřeného Softwaru přednost před ustanoveními tohoto článku 9. R&S poskytne zdrojový kód Zákazníkovi na jeho žádost, pokud podmínky používání otevřeného Softwaru vyžadují zpřístupnění zdrojového kódu, R&S vyvoří na vhodném místě záznam o existenci a podmínkách užívání poskytnutého Softwaru třetí strany včetně otevřeného Softwaru a zpřístupní podmínky jeho užívání.
10. Odpovědnost za vady (množství, jakost, provedení a obal)
- 10.1 Pokud Dodávky a/nebo Služby vykazují vadu, R&S podle své volby a zdarma Zákazníkovi opraví, vymění nebo znovu poskytne plnění („náhradní plnění“) takových Dodávek a/nebo Služeb, pokud příčina této vady existovala v okamžiku přechodu nebezpečí podle článku 7.
- 10.2 Nároky Zákazníka vzniklé z odpovědnosti za vady zanikají po dvanácti (12) měsících od data dodání podle článku 2.1 a 5.2 nebo převzetí podle článku 6.
- Toto ustanovení neplatí, pokud je zákonem poskytováno delší časové období záruky, stejně jako v případech úmyslného zatajení vady.
- 10.3 Zjištěnou vadu musí Zákazník neprodleně oznámit s podrobným písemným popisem R&S. Pokud oznámení o vadě bylo neoprávněné, R&S je oprávněna požadovat od Zákazníka úhradu všech nákladů vzniklých R&S.
- 10.4 R&S je vždy oprávněna učinit dva pokusy o náhradní plnění v přiměřeném časovém období. Pokud se takové náhradní plnění nepodaří uskutečnit, Zákazník má právo odstoupit od smlouvy nebo má právo na slevu z ceny a vedle toho má nárok uplatnit náhradu majetkové újmy (škody) podle článku 12.
- 10.5 Za vadu se nepovažuje, a tedy nároky z odpovědnosti za vady Zákazníkovi nevznikají:
- 10.5.1 když je odchylka od dohodnutých vlastností plnění malá, a/nebo tehdy, pokud je použitelnost plnění ovlivněna pouze bezvýznamně,
- 10.5.2 když vada vznikla nikoliv porušením povinností R&S a po přechodu nebezpečí (např. následkem nesprávné nebo nedbalé manipulace, nadměrného zatížení, nevhodných provozních podmínek, nedostatečných stavebních úprav, nevhodného staveniště atd.), nebo v případě běžného opotřebení,
- 10.5.3 když vada vznikla po přechodu nebezpečí v důsledku působení externích vlivů (např. chemických, elektrochemických, elektrických nebo atmosférických), pokud smlouva nestanoví jinak;
- 10.5.4 když vada vznikla buď takovým způsobem užití, který R&S nemohl předem rozumně předvídat, nebo následkem jakýchkoli úprav, změn nebo oprav Dodávek a/nebo Služeb provedených Zákazníkem či třetími stranami, nebo vada vznikla při užití Dodávek a/nebo Služeb s produkty, které nebyly dodány R&S.
- 10.6 Náklady vzniklé z důvodu náhradního plnění, zejména na přepravu, cestovné, práce a materiál plynoucí k tíži R&S pouze tehdy, pokud předmět dodávky nebyl v rozporu a určeným použitím přemístěn jinde než do místa dodání. V takovém případě bude R&S odpovědná pouze za ty náklady, které by vznikly, pokud by Zákazník předmět dodávky nepřemístil a všechny dodatečné náklady náhradního plnění způsobené tekoucími přemístěním jsou k tíži Zákazníka.
- 10.7 Software
- Za vadu Softwaru se považuje pouze případ, kdy Zákazník může prokázat opakované odchylky Softwaru od specifikace. Za vadu však není považováno, pokud se taková vada nevyskytuje v nejnovější verzi Softwaru dodané Zákazníkovi, jejíž užití Zákazníkem lze rozumně požadovat. Dále nemůže Zákazník uplatňovat nároky z takové vady, pokud její příčina spočívá v některé z následujících okolností: (i) nekompatibilita Softwaru se systémem pro zpracování dat užívaným Zákazníkem, (ii) užití Softwaru společně se softwarem dodávaným třetími stranami, pokud tak není výslovně umožněno v dokumentaci R&S, nebo jiným způsobem písemně povoleno R&S; (iii) nevhodná údržba



- Softwaru Zákazníkem nebo třetími stranami.
- 10.8 Kalibrace
Kalibrace spočívá v ověření hodnot udávaných měřicím přístrojem nebo měřicím zařízením vůči příslušným hodnotám - předepsaných etalonů - měřených veličin za stanovených podmínek. Cíl měření je určen technickými údaji a/nebo příslušným popisem výrobku. V závislosti na zvláštním předpisu jsou měřené hodnoty dokumentovány v kalibračním protokolu a potvrzovány jako správné v okamžiku měření. Zákazník má právo přesvědčit se o správném provedení kalibrace ve společnosti R&S a zúčastnit se kalibrace. Zákazník nemůže uplatňovat žádné další nároky na základě vad.
- 10.9 Jakékoliv další nároky z vad množství, jakosti, provedení a balení jsou vyloučeny.
11. Odpovědnost za právní vady / porušení práv z duševního vlastnictví
- 11.1 R&S je povinná poskytovat Dodávky a/nebo Služby bez právních vad při zachování práv třetích stran, např. z práv průmyslového vlastnictví a autorských práv (společně „Práva z duševního vlastnictví“), přičemž tato odpovědnost R&S platí jen v zemí místa dočání. Pokud třetí strana vznese oprávněné nároky vůči Zákazníkovi kvůli porušení Práva z duševního vlastnictví vyplývající ze smluvního užití Dodávek a/nebo Služeb, R&S v rámci své odpovědnosti vůči Zákazníkovi ve lhůtě uvedené v článku 10.2 učiní následující:
- 11.1.1 R&S, podle své volby a na své náklady, buď získá právo k užívání předmětných Dodávek a/nebo Služeb, nebo Dodávky a/nebo Služby změní tak, aby nedocházelo k porušení Práva z duševního vlastnictví, nebo poskytne náhradní plnění.
- 11.1.2 Pokud tak za daných okolností R&S z rozumných důvodů nemůže učinit, Zákazník má právo odstoupit od smlouvy nebo má právo na slovo ze smluvní ceny a vedle toho má nárok uplatnit náhradu majetkové újmy (škody) podle článku 12.
- 11.1.3 Výše uvedené povinnosti R&S platí pouze za podmínky, že Zákazník neprodělně písemně informuje R&S o jakýchkoli nárocích vznesených třetími stranami, že si Zákazník nebyl vědom jakéhokoli porušení Práva z duševního vlastnictví, a že práva R&S na obranu nebo na dohodu o narovnání zůstávají nedotčena. Pokud Zákazník po vnesení nároků třetích stran přestane užívat Dodávky a/nebo Služby, je povinen zajistit, například prostřednictvím okamžitého oznámení třetí straně, že přerušeni užívání neznámě přiznání se k porušení Práva z duševního vlastnictví.
- 11.2 V případě, že je Zákazník sám odpovědný za porušení Práva z duševního vlastnictví, jsou jakékoliv nároky Zákazníka vyloučeny.
- 11.3 Nároky Zákazníka jsou rovněž vyloučeny, pokud porušení Práva z duševního vlastnictví bylo způsobeno v důsledku zvláštních požadavků Zákazníka, nebo jakýmkoliv způsobem užití, který nemohla R&S předvídat, nebo úpravou (změnou) Dodávek a/nebo Služeb provedenou Zákazníkem, nebo jejich užitím společně s produkty, které nebyly dodány R&S.
- 11.4 Jakékoliv další nároky Zákazníka z vad Práva z duševního vlastnictví jsou vyloučeny.
12. Odpovědnost za majetkovou újmu (škodu)
- 12.1 R&S je v plném rozsahu odpovědná za zaviněným porušením povinností R&S způsobenou majetkovou újmu (škodu); za majetkovou újmu (škodu) vzniklou v rámci odpovědnosti R&S se zvlášť k tomuto účelu písemně vyslané zprávy; v případě zavinění R&S u škod a následkem smrti a poškození zdraví z důvodu zákonné odpovědnosti za vlastnosti výrobku.
- 12.2 Ve všech ostatních případech je celková odpovědnost R&S za všechny majetkové újmy (škodu) a vady (článek 10.2) vůči Zákazníkovi bez ohledu na jejich právní podstatu včetně prodlení (článek 5.5) omezena na náhradu částky ve výši předvídatelné celkové škody, která v součtu všech takových škod činí maximálně patnáct procent (15 %) ceny Dodávky a/nebo Služeb.
- 12.3 I přes odpovědnost podle článku 12.1 a článku 12.2 není R&S odpovědná za finanční ztrátu nebo následné škody, za ušlý zisk, za omezení výroby, přerušeni obchodní činnosti, smluvní nároky třetích stran, ztrátu využití, finanční výdaje, ztrátu úroků a nároků na základě krycího nákupu a za ztrátu dat, informací a programů následkem softwarové chyby.
- 12.4 Povinnost k náhradě majetkové újmy (škody) je vždy vyloučena v případech nutné obrany, krajní nouze, liberálních důvodů (vyvlnění) a vyšší moc. Nároky na náhradu majetkové újmy (škody) podle článku 12.2 se promítají u lhůtě 12 měsíců od okamžiku, kdy nastala vědomost Zákazníka o vzniku škody resp. bez hrubého zanedbání Zákazníka nastat měla a/nebo mohla. Ustanovení článku 5.8 a článku 10.2 zůstává nedotčeno.
- 12.5 Jakákoliv další odpovědnost R&S za škodu je vyloučena.
13. Rozhodné právo a příslušný soud
- 13.1 Smluvní vztahy mezi R&S a Zákazníkem podléhají výhradně platnému právu ČR a vylučují tak aplikaci kolizních právních norem. Použití Úmluvy OSN o smlouvách o mezinárodní koupi zboží (Convention of International Sale of Goods, CISG) je vyloučeno.
- 13.2 Rozhodování sporů vzniklých přímo nebo nepřímo ze smluvního vztahu přísluší výhradně do pravomoci příslušného soudu v ČR.
14. Platnost Podmínek a smluv
- 14.1 V případě, že by se některá jednotlivá ustanovení těchto Podmínek nebo smluv stala neplatnými, účinnost zbývajících obsahů těchto Podmínek nebo smluv není dotčena. To neplatí u smluv, pokud by další setrvání na smlouvě založilo nepřiměřenou tvrdost pro některou ze smluvních stran.
- 14.2 Všechna ujednání včetně smluv musí být v písemné formě. Požadavek písemné formy může být zrušen pouze písemně.

**Obchodní podmínky pro Služby v servisních centrech R&S
a pro Služby u zákazníka
v obchodních vztazích s podnikateli a institucemi**

Vydáno v listopadu 2014

1. Obecně

- 1.1 Tyto Zvláštní podmínky pro Služby, zejména instalace, montáž, kalibrace, opravy (dále jen „Služby“) prováděné v servisních centrech R&S a na místě u zákazníka doplňují platné Všeobecné obchodní podmínky pro dodávky zboží a služeb v obchodních vztazích s podnikateli a institucemi (dále jen „Podmínky“) ROHDE & SCHWARZ – Praha, s.r.o., (dále jen „R&S“) a vztahují se na obchodní vztahy s podnikateli, právníky osobami soukromého a veřejného práva včetně orgánů státu (dále jen „Zákazník“).
- 1.2 Na Služby se vztahuje platný Ceník servisních služeb R&S.
- 1.3 Odpovědnost R&S (za vady a škodu) je založena na řádném provedení Služeb podle smlouvy. R&S přitom neodpovídá za takové úkony, které nesouvisí s prováděním příslušné Služby, nebo pokud k nim dochází jen z toho důvodu, že Zákazník jednostranně trvá na jejich provedení.
- 1.4 Předběžné rozpočty nákladů nejsou závazné a budou prováděny jen na základě zvláštní smlouvy.

2. Služby u zákazníka

- 2.1 Při poskytování Služeb R&S je Zákazník povinen včas a na svůj náklad obstarat, dodat a zajistit:
- 2.1.1 podpůrný pracovní personál podle potřeby, ať již pomocné pracovníky nebo kvalifikované pracovníky jako zedníky, tesáře, zámečníky, jeřábníky, atd. s příslušným vybavením a nástroji;
- 2.1.2 veškeré výkopové a jiné zemní práce, provedení základů staveb, konstruktivní, betonářské, lešenářské práce, omítky, malířské práce o další plnění, které je mimo rámec předmětu podnikání R&S, včetně potřebného materiálu a stavebních hmot;
- 2.1.3 veškeré položky a materiál potřebný pro instalaci a uvedení předmětu plnění do provozu, jako např. lešenářské trubky, klíny, podpěry, cement, omítkové a těsnící materiály, mazadla, pohonné hmoty atd., dále lešení, výtahy a jiné prostředky a zařízení;
- 2.1.4 dodávky energie a vody, včetně potřebných přípojek, potrubí a vývodů v bodě použití, dále vytápění a celkové osvětlení;
- 2.1.5 na místě poskytování Služeb zajistí Zákazník dostatečně velké a vhodné uzavíratelné místnosti vybavené zařízením pro ventilaci vzduchu pro skladování součástí, zařízení, materiálů, nástrojů, atd., v souladu s požadavky R&S a také vhodné pracovní prostory a místnosti pro odpočinek pro pracovníky R&S, včetně vhodného sanitárního vybavení odpovídajícího hygienickým normám. Pro zajištění ochrany majetku R&S a majetku pracovníků R&S Zákazník přijme stejný režim, jaký má zaveden pro ochranu svého vlastního majetku a majetku jeho zaměstnanců;
- 2.1.6 ochranné pracovní oděvy a prostředky, které jsou nutné

a přiměřené podmínkám na místě provádění Služeb a nejsou součástí vybavení R&S v rámci jeho předmětu podnikání;

2.1.7 Úřední povolení, jsou-li vyžadována.

- 2.2 Jestliže má R&S jakékoliv námítky ke kvalitě nebo dostupnosti položek poskytovaných Zákazníkem pro provedení Služeb, a Zákazník na ně nebere zřetel, R&S si vyhrazuje právo odmítnout provedení Služeb a odmítnout jakoukoliv s tím spojenou odpovědnost.
- 2.3 Před zahájením provádění Služeb poskytne Zákazník, aniž by byl o to zvlášť žádán, potřebné informace o umístění pozemních sítí a vedení rozvodů např. elektřiny, plynu a vody vč. jejich schémat a zakreslení ve stavební dokumentaci.
- 2.4 Před zahájením provádění Služeb musí být na místě k dispozici všechna příslušná zařízení a veškeré zednické, lesařské a jiné přípravné práce zajišťované Zákazníkem musí být v takovém stádiu dokončení, která umožní pracovníkům R&S začít montáž nebo instalaci ihned po jejich přjezdu a postupovat bez přerušení. V tomto smyslu je Zákazník povinen včas předem zajistit řádný stav přístupových cest na místo montáže nebo instalace, stavební základy a zde musí být vyzdrlo a suché, v případě vnitřních instalací pak vnitřní zdi a stropy opatřeny omítkou a nátěry, okna a dveře řádně osazené.
- 2.5 V případě zpoždění se zahájením provádění Služeb, zvláště na místě výstavby nebo instalace, z důvodů prodloužení dokončení přípravných prací zajišťovaných Zákazníkem, nebo z jiných důvodů, za které není R&S odpovědná, ponese Zákazník veškeré náklady spojené se ztrátou času, jakož i případnými dodatečnými cestovními výdaji pracovníků R&S.
- 2.6 Pracovníci R&S a Zákazníka společně připraví zprávu/předávací protokol o zprovoznění instalovaného zařízení/systému a předání/převzetí.
- 3. Opravy**
- 3.1 Cena za Službu při opravě věci je stanovena až na základě výsledného stavu skutečných nákladů, které lze určit poté, co je celá oprava provedena. Pokud není jiné dohody, jsou náklady na prohlídku věci zahrnuté v ceně opravy. Tyto náklady budou účtovány zvlášť v případě, pokud došlo k prohlídce věci, ale objednávka opravy nebyla nakonec Zákazníkem předložena.
- 3.2 Počátek běhu lhůty pro provedení opravy začíná dnem přijetí objednávky opravy, pokud má R&S předmět opravy již ve své dispozici, jinak je pro dobu opravy rozhodný až den, kdy R&S předmět opravy skutečně obdrží.
- 3.3 R&S má právo rozhodnout o místě provedení opravy v případě, kdy lze opravu provést na více místech.
- 3.4 Součástky a části, které byly při opravě vyňaty a nahrazeny jinými, přecházejí do vlastnictví R&S, pokud není jiné písemné dohody



- 3.5 Délka záruční doby na kvalitu provedené opravy trvá 12 měsíců.
- 3.6 R&S odpovídá za řádné uskladnění a zacházení s opravovanou věcí, pokud je místem provádění opravy servisní centrum R&S, a za škodu na věci nebo ztrátu věci podle zákonných ustanovení o božupletné úschově.
4. Pracovní doba/Doprava
- 4.1. Pracovní doba, náklady na ubytování, stravování a za použití motorového vozidla budou Zákazníkovi účtovány na základě sazeb Ceníku servisních služeb R&S.
- 4.2. Pravidelná pracovní doba kvalifikovaného personálu R&S nepřekročí časový limit 40 hodin týdně. Čas strávený na cestě se započítává do pracovní doby.
- 4.3. Pokud není jinak písemně ujednáno se Zákazníkem, časový limit 40 hodin týdně pracovní doby se rozděluje takto:
od pondělí do pátku 8 hodin denně (+ 1 hodina přestávky na oběd), přičemž každá započatá 1/10 hodiny se počítá jako celá odpracovaná hodinová časová jednotka. Pravidelná pracovní doba začíná od 8.00 hod. ráno a končí v 17.00 hod. (se započtením 1 hodiny přestávky na oběd). Služby poskytované podle požadavku zákazníka buď nad rámec takto vymezené pravidelné pracovní doby nebo přesahující denní pracovní dobu 8 hodin, nebo poskytované v sobotu, v neděli a/nebo ve svátek budou účtovány za hodinové sazby podle příslušných položek platného Ceníku servisních služeb R&S.
Dny pracovního klidu (soboty, neděle a svátky) jsou určeny podle kalendáře, který se řídí příslušným zákonem.
- 4.4. Vedle ceny Služeb prováděných na místě u Zákazníka budou Zákazníkovi zvlášť účtovány denní náhrady stravného a náklady hotelového ubytování v souladu s Ceníkem servisních služeb R&S, dále cestovní výdaje a další přepravní náklady. Čas strávený na cestě se započítává do pracovní doby. Vedlejší výdaje budou účtovány ve skutečné výši vzniklých nákladů.
- 4.5. Náklady na dopravu, např. instalačního materiálu, lešení, stroje a měřicích přístrojů budou Zákazníkovi účtovány podle skutečně vzniklých nákladů. R&S si vyhrazuje právo výběru dopravního prostředku, který bude považovat za nejvhodnější.
- 4.6. Pracovníci R&S si sami obstarají ubytování a stravování. Pokud není v místě provádění Služeb u Zákazníka k dispozici vhodné ubytování, uhradí Zákazník dodatečně cestovní výdaje za dopravu mezi místem ubytování a místem provádění Služeb.
- 4.7. Poskytnutí měřicích přístrojů a testovacích zařízení R&S bude Zákazníkovi účtováno v sazbě z ceníkové ceny Ceníku servisních služeb R&S za každý započatý kalendářní den, včetně času přepravy.
- 4.8. Po třech (3) měsících nepřetržité práce na místě u Zákazníka mají pracovníci R&S nárok na cestu do svého bydliště, pokud je místo provádění Služeb u Zákazníka vzdáleno nejméně 150 km od jejich bydliště. Cestovní náklady s tím spojené na cestu tam a zpět, včetně vedlejších výdajů, uhradí Zákazník.
5. Přerušení prací / Dodatkové služby / Nepříznivé podmínky
- 5.1. Jestliže pracovníci R&S nemohou vykonávat práci v rozsahu hodin daném kolektivní smlouvou, a to z důvodu kratší pracovní doby zavedené na místě provádění Služeb u Zákazníka, nebo z jiných příčin na straně Zákazníka, bude vzniklý rozdíl času účtován k úhradě podle Ceníku servisních služeb R&S jako pracovní doba.
- 5.2. Bude-li Zákazník požadovat provedení Služeb, které nespádají do obsahu uzavřené smlouvy, mohou být provedeny pouze na základě písemného potvrzení R&S.
- 5.3. Budou-li pracovníci R&S z důvodů, za něž není R&S odpovědná, nuceni pracovat v čase a/nebo za podmínek, které se liší od smluvně sjednaných podmínek a které vyžadují další výdaje, R&S takové výdaje vyúčtuje Zákazníkovi k úhradě.
- 5.4. Za nepříznivé pracovní podmínky, při nichž R&S účtuje zvláštní příplatky, se považuje například práce na vysokých budovách bez pevného lešení nebo práce, při níž je pracovník R&S vystaven ve zvýšené míře vodě, blátu, špíně, prachu, hluku, atd.
6. Opětování k bezpečnosti práce a předcházení škod
- 6.1. Mají-li být na místě stavby nebo instalace dodržována zvláštní preventivní bezpečnostní opatření, Zákazník je povinen písemně o tom informovat R&S.
- 6.2. Na místech stavby nebo instalace mimo ČR provede Zákazník příslušná bezpečnostní opatření vyžadovaná zákony jeho země a veškerá další opatření nutná k prevenci nehod a vzniku škod všeho druhu.
7. Služby prováděné v servisních centrech R&S
- 7.1. Zařízení dodávané Zákazníkem do servisního centra R&S musí být kompletní, tj. včetně celého příslušenství. U zařízení jiného výrobce než R&S rovněž včetně provozních pokynů, manuálů a seznamů součástí. Doprava zařízení do servisního centra R&S a poté zpět k Zákazníkovi jde k tíži nákladů Zákazníka/na účet Zákazníka a na jeho nebezpečí.
- 7.2. Zákazník uděluje R&S právo odstranit i (další) vady, pokud budou zjištěny až během provádění Služeb. R&S má rovněž právo z preventivních důvodů nahradit jakékoliv díly/součástky, u nichž lze podle názoru R&S úvodně očekávat selhání během krátké doby.

ROHDE & SCHWARZ - Praha, s.r.o., Evropská 2590/33c, 160 00 Praha 6, Česká republika

Neznámá platnost

Digitally signed by I. g. Pavel Hynček
Date: 2017.06.23
12:35:40 +0200
Reason:
tenderman@uzivatel=55
1240.1.2.hynck

